

WICKSELL, KNUT

Försigtighetsmått i äktenskapet : En framställning af de s. k. preventiva medlen af en läkare med förord / af Knut Wicksell

Stockholm : Kungsholms bokh.
1890

EOD – Miljoner böcker bara en knapptryckning bort. I mer än 10 europeiska länder!



Tack för att du väljer EOD!

Europeiska bibliotek har miljontals böcker från 1400-till 1900-talet i sina samlingar. Alla dessa böcker går nu att få som e-böcker – de är bara ett musklick bort. Sök i katalogen från något av biblioteken i eBooks on Demand- nätverket (EOD) och beställ boken som e-bok – tillgängligt från hela världen, 24 timmar per dag och 7 dagar i veckan. Boken digitaliseras och blir tillgänglig för dig som e-bok.

EOD bokens fördelar!

- Få samma utseende och känsla som med originalet!
- Använd ditt standardprogram för att läsa boken på skärmen, zooma och navigera genom boken.
- Skriv ut enstaka sidor eller hela boken.
- *Sök:* Använd fulltextsökning för enskilda fraser.
- *Klipp & klistra:* Kopiera bilder och delar av texten till andra applikationer (t.ex. ordbehandlingsprogram).

Villkor för användning

Genom att använda EOD-tjänsten accepterar du de villkor som ställs av biblioteket som äger den aktuella boken.

- Villkoren på svenska: <http://books2ebooks.eu/odm/html/nls/sv/agb.html>

Fler e-böcker

Redan nu erbjuder 30 bibliotek från 12 europeiska länder denna service.

Mer information finns tillgängliga via <http://books2ebooks.eu> alla boken.

- <http://search.books2ebooks.eu/>

²
Ohruall.

Med.
Kungsholms.
(1841.)
9

Försiktighetsmått i Äktenskapet

EN FRAMSTÄLLNING
AF DE S. K. PREVENTIVA MEDLEN

AF
EN LÄKARE

FEMTE ÖFVERSEDDA UPPLAGAN
15:DE TILL 18:DE TUSENDET



STOCKHOLM
KUNGS HOLMS BOKHANDEL
(I DISTRIBUTION)

Pris 40 öre.

Kungl. biblioteket



0 0000 000135585

FÖRSIKTIGHETSMÅTT I ÄKTENSKAPET

EN FRAMSTÄLLNING

AF DE S. K. PREVENTIVA MEDLEN

AF

EN LÄKARE

FEMTE ÖFVERSEDDA UPPLAGAN

(15:DE TILL 18:DE TUSENDET)



STOCKHOLM
KUNGS HOLMS BOKHANDEL
(I DISTRIBUTION)



THE UNIVERSITY OF CHICAGO

LIBRARY

PHYSICS DEPARTMENT

CHICAGO, ILL.

1950





1. Inledning.

Det är en allmänt känd sak, att många djur utvecklas ur ägg. Hvar och en vet, att så är fallet med fåglarna, och de flesta torde äfven veta, att också fiskarna utvecklas ur ägg (rom). Men att denna regel i sjelfva verket gäller i det närmaste *alla* djur både högre och lägre, och att särskildt *alla* däggdjur och således äfven människan utvecklas ur ägg, är icke lika allmänt bekant. Däggdjurens ägg äro också så små, att de knapt kunna skönjas med blotta ögat; för att se dem måste man använda mikroskop.*)

Äggen finnas inom honans kropp och afsöndras derifrån med vissa mellantider. För att ur ett ägg en ny varelse skall kunna uppkomma, måste det först *befruktas*, och härtill fordras, att det kommer i beröring med en vätska, som afsöndras hos hanen, nämligen den s. k. *säden*. Hos många djur sker denna befruktning utom kroppen. Så t. ex. lägga de flesta fiskars honor sina ägg (rommen) i vattnet, hvarefter hanarna utgjuta säd (den s. k. mjölken) deröfver. Ungefär samma förhållande eger rum med grodor, kräftor m. fl. Hos de högre djuren, d. v. s. däggdjur och fåglar, sker äggets *sammanträffande* med

*) Först 1827 upptäcktes däggdjursägget af v. Baer.

säden inom honans kropp och måste därför föregås af en parning, hvarvid säd öfverflyttas från hanens kropp till honans.

I det följande skola vi söka ge en föreställning om, huru befruktningen kommer till stånd hos människan. För detta ändamål måste vi dock först lemna en kortfattad beskrifning af människans viktigaste könsorgan och deras förrättningar. Att på ett för enhvar lättfattligt sätt skildra dessa organs byggnad är emellertid en svår uppgift; och för de nu närmast följande två kapitlen, som omfatta denna del af ämnet, utbedja vi oss särskild upmärksamhet och tålmod hos våra läsare. Har man noga läst och förstått dem, torde de följande, der könsorganens förrättningar och de preventiva medlen afhandlas, finnas mera lättfattliga. Allt som är mindre väsentligt är uteslutet ur texten, som utgör ett sammanhängande helt och kan läsas för sig. I de bifogade noterna skall den för ämnet särskildt intresserade finna åtskilliga detaljer och anmärkningar, som väl höra till saken, men som man icke nödvändigt behöfver känna till för att förstå och tillämpa de preventiva medlen. För att göra beskrifningen lättare begriplig bifoga vi tvenne teckningar, af hvilka den första (sid. 9) föreställer kvinnans inre könsdelar sedda bakifrån, och den andra (sid. 10), som är i mindre skala, en genomskärning af kvinnans underlif i kroppens medellinie. Uttrycken uppåt, nedåt, framåt, bakåt, till venster o. s. v. räknas i denna, såväl som i alla dylika beskrifningar, i förhållande till den kropp man beskrifver, tänkt i stående ställning. Mot höger betyder mot kroppens högra sida, bakåt betyder mot rygg-sidan, uppåt betyder mot hufvudet o. s. v.

2. Kvinnans könsorgan.

Bland kvinnans könsdelar äro *äggstockarne* eller ovarierna de viktigaste, ty i dem bildas äggen. De äro tvenne kroppar af en större bondbönas storlek och form, belägna en på vardera sidan af lifmodern i undre delen af bukhålan. På fig. 1 är endast den ena afbildad, nämligen vid *o*. De bestå af en ganska fast väfnad; deras yta är glatt och i det hela jämn och slät, men utbuktas här och hvar af blåsformiga upphöjningar, som kunna uppnå en ärtas storlek. Dessa blåsor (de s. k. graafska blåsorna) äro fyllda med vätska, men hvar och en af dem innehåller dessutom ett ägg, som dock är så litet, att det blott med mikroskop kan tydligt urskiljas (det mäter blott 0,2 mm. i genomskärning).*) De ägg, som finnas i dessa blåsor, äro nära sin mognad, d. v. s. färdiga att befruktas. Men äfven en mängd outvecklade ägg finnas i hvarje äggstock — man har uppskattat deras antal till mer än 50,000. Endast i den mån de mogna, omges de af de nyssnämnda blåsorna. Vid hvarje menstruation brister en eller ett par af dessa, och de i dem inneslutna äggen frigöras.

För att komma från äggstocken ned i lifmodern måste det frigjorda ägget passera den s. k. *äggledaren* (fig. 1 *i-od*). Från närheten af vardera äggstocken för en sådan till lifmodern. Äggledaren är ett elastiskt rör af ungefär en gåspennas vidd och omkring 12 cms längd, hvars ena ända (*od*) inmyunnar i lifmodern vid dess bot-

*) Genom mikroskopet ser man, att ägget är en klotformig liten blåsa, försedd med en relativt tjock vägg och innehållande en halflytande, kornig massa, samt en vattenklar, glänsande kärna (den s. k. groddblåsan eller äggkärnan).

ten (*u*). Den andra ändan (*i*) är utvidgad och sönderflikad i en mängd franslika bildningar (de s. k. *fimbrierna*, *fi*). En af dessa fransar sträcker sig fram till äggstocken (*o*), vid hvilken den är fästad. Rörets insida är beklädd med en ytterst fin ludd, bestående af små trådar, så små, att de endast med tillhjälp af ett starkt förstörande mikroskop kunna iakttagas. De befinna sig städe i liflig rörelse, och genom deras försorg föres det från äggstocken lösgjorda ägget ned i lifmodern. En dylik mikroskopisk ludd kallas *flimmer-epitel* och förekommer äfven på andra ställen i kroppen, t. ex. i luftstrupen. (Der är rörelsen riktad utåt och tjänar till att aflägsna dam och dylikt, som inkommit i luftvägarne.)

Lifmodern eller uterus (fig. 2 *u*) är en muskulös, ihålig kropp, belägen i bukhålans nedersta del mellan ändtarmen (*r*), som ligger bakom, och urinblåsan (*v*) som ligger framför densamma. Den har formen af ett tillplattadt päron med spetsen nedåt, men är tillika böjd så, att öfre ändan är riktad framåt. Under vanliga omständigheter, då den icke innehåller något foster (den säges då vara »ledig»), är den omkring 7 cm. lång, 4 cm. bred och 2,5 cm. tjock, men under hafvandeskapet ökas dess storlek ansevärt. Lifmoderns hufvudmassa kallas *lifmoder-kroppen*, dess nedre, smalare del kallas *lifmoderhalsen* (fig. 1 *c*) och dess allra nedersta del, hvilken, som vi skola finna, nedskjuter något i slidan, kallas *modertruten* (eller vaginal-portionen). Lifmodern är, såsom nyss nämndes, ihålig, och då dess väggar, som till största delen bestå af muskeltrådar och blodkärl, äro mycket tjocka, är denna hålighet ganska liten, när lifmodern är ledig. I dess öfre del inmyrna äggledarne, en på vardera sidan (fig. 1 *od*). Nedåt står lifmoderhålan i förbindelse med slidan. Genom den nyss nämnda lifmoderhalsen leder

nämligen en trång kanal, den s. k. halskanalen, hvars längd är 2—3 cm., ned i slidan. Den yttre öppningen på denna kanal kallas *modermunnen*, och är tillfinnandes på spetsen af den i slidans öfre del nedskjutande modertruten. Hos kvinnor, som icke födt barn, är modermunnen en tvärställd springa af omkring 3 mm:s bredd, med jämna och afrundade kanter; hos kvinnor, som födt barn, är dess bredd mycket större och i hög grad växlande, dess kanter skrofliga och ojämna i följd af bristningar, som egt rum vid förlossningen.

Lifmoderhålan är liksom äggladarens insida beklädd med en slemhinna, försedd äfven den med ett flimmerepitel. I denna slemhinna finnas dessutom talrika små körtlar, som afsöndra ett klart, segt slem.

Lifmoderns uppgift är att upptaga det befruktade ägget, hysa det under dess utveckling och att, när fostret blifvit fullgånget, utdrifva detsamma genom väggarnes krampaktiga sammandragningar. Under fostrets utveckling tillväxer lifmodern ansenligt. Hos en fullväxt kvinna, som icke födt barn, väger lifmodern omkring 40 gram; men hos en hafvande kvinna väger den utom fostret mot slutet af grossessen inemot 1 kilogram. Efter förlossningen återgår den inom 6—8 veckor nära nog till sin ursprungliga storlek. Förr än denna återgång fullständigt egt rum, är lifmodern icke lämpad för ett nytt hafvandeskap, och det kan därför medföra ganska stora faror både för moder och foster, om en kvinna alltför snart ånyo råkar i grossess.

Slidan eller vagina (fig. 2 *va*) utgör i viss mening en fortsättning af lifmodern och är liksom denna belägen mellan urinblåsan (*v*) och ändtarmen (*r*), men längre nedåt och framåt. Det är ett mjukt, elastiskt rör af 8—10 cm:s längd, inuti beklädt af en slemhinna (som dock icke har

några fimmertrådar). Med sin öfversta ända omfattar slidan lifmoderns nedre afsmalnande del, eller med andra ord slidans öfversta ända sitter fäst på lifmoderhalsens utsida, och lifmodertappen kommer härigenom att nedskjuta i slidan ett stycke, ungefär 1 cm. i vanliga fall (se fig. 2). Mellan öfversta delen af slidans väggar och den nedskjutande modertappen bildas således ett slags blindsäck (kallad *slidans hvalf*) och denna blindsäck är djupare och rymligare bakom modertappen än framtill och på sidorna, ty slidväggens fästepunkt sitter högre upp på lifmoderns baksida än på dess framsida (se fig. 2). Man skall längre fram finna, att det är af vigt att känna till denna anordning.

Slidans främre mynning öppnar sig mellan de s. k. blygdläpparne, strax bakom och under urinröret (se fig. 2). I de flesta fall är dock ingången till slidan ursprungligen (hos jungfrun) delvis tillsluten genom ett ringformigt veck af slemhinnan (hymen), som har en större eller mindre öppning för att låta menstrualblodet passera. *)

Till de yttre könsdelarne höra dessutom blygdläpparne, af hvilka finnas 2 par, de större (fig. 2 *l*) och de mindre (fig. 2 *n*) samt den s. k. kittlaren (clitoris), som har sin plats ofvanför urinrörets mynning (fig. 2 *cl*).

Fig. 1 föreställer lifmodern och öfversta delen af slidan samt den ena äggstocken och äggledaren, alltsammans sedt

*) Denna hinna brister vanligen vid det första könsumgänget, som derför ofta medför svåra smärtor jemte en obetydlig blödning. Men i många fall (och i synnerhet der den nyss nämnda öppningen är stor och hymen något tjock och fast) kan det också inträffa, att hinnan icke, eller mycket ofullständigt brister; den tänjes endast, i det att öppningen utvidgas, och denna tänjning, som förnyas vid hvarje följande könsakt, ger icke sällan upphof till olidliga plågor. En läkare kan ofta i dylika fall genom en lätt operation alldeles häfva det onda.

bakifrån. På lifmodern och slidan är bakre väggen borttagen, så att man ser det inre af dessa organ. Uti öfre delen af *slidan v* utmynnar den s. k. kalskanalen, som går genom *lifmoderns hals c*. Modermunnen är sjelfva mynningen på denna kanal. I öfre delen af den trekantiga lifmoderhålan, vid dess botten *u* öppna sig *äggledarne od*, af hvilka endast den ena är afbildad i sin helhet; dess utvidgade ända *i* upplöser sig i en mängd *fransar fi*, af hvilka en sträcker sig fram till *äggstocken o*. Man ser på äggstocken några graafska blåsor och ett ärr efter en brusten sådan. (Det veck af bukhinnan, hvori alla dessa organ ligga inneslutna, kallas de *breda lifmoderbanden ll*;

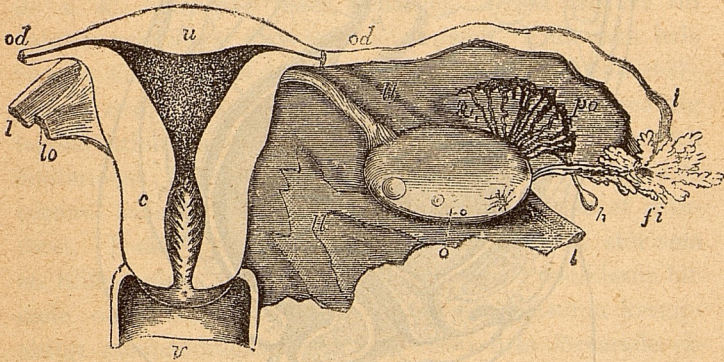


Fig. 1.

po är det s. k. *parovariet*, en förkrympt bildning, som motsvarar testikeln hos mannen; *l* är det s. k. *runda lifmoderbandet*, som tjänar till stöd för lifmodern. Slutligen ser man en bindväfssträng, som sträcker sig från lifmodern till äggstocken, *äggstocksligamentet*, som icke bör förväxlas med äggledaran.)

Fig. 2 föreställer ett snitt genom de kvinnliga könsdelarne i kroppens midtlinie. Genom ett dylikt snitt delas kroppen i två delar, en höger- och en vensterhalfva; figuren föreställer den högra halfvan. Buksidan är åt venster, rygg-sidan åt höger. Vid *n* är *urinrörets mynnning*; från *n* till *v*¹ sträcker sig *urinröret* in i *blåsan v*, som är fylld. Bakom

blåsan ligger *slidan va*, vid hvars mynning *hymen h* är antydd. *Lifmodern u* ligger ofvanför slidan; dess nedersta del (modertruten) skjuter ned i slidan på så sätt, att bakom och framför den bildas ett slags blindsäck, slidans bakre och främre hvalf, af hvilka det bakre, som är störst, utgör slidans öfversta del. Bakom slidan ligger *ändtarmen, r*, som öppnar sig vid *a*.

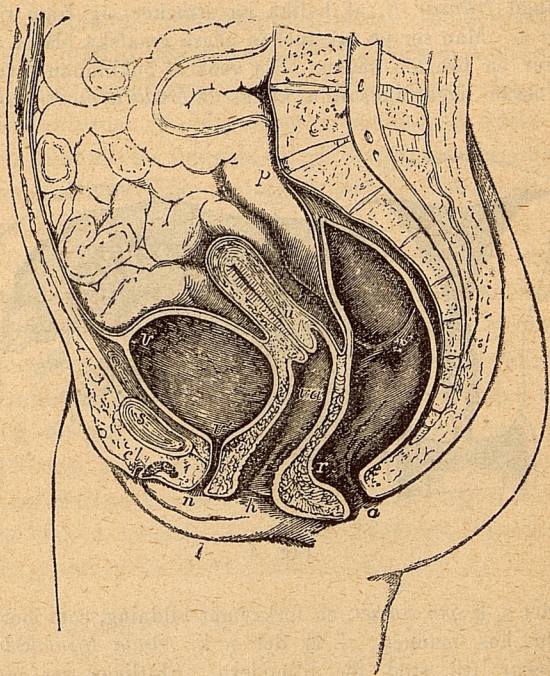


Fig. 2.

Framför urinblåsan ser man *blygdensfogen s*, under den *clitoris cl*; vidare *n lilla* och *l stora blygdläppen*. Bakom *p* ser man ryggraden, framför *p* tarmarne. (Lifmodern är i verkligheten vanligen böjd ungefär på midten, ej rak såsom på figuren.) Äggstockarne och äggledarne kunna naturligtvis ej synas på denna figur, ty de ligga på sidorna, ej i medellinien.

3. Säden.

De manliga könsdelarne behöfva vi icke för vårt närvarande syftemål beskrifva. Dock måste man för att kunna förstå, hur befruktningen kommer till stånd, ega någon kännedom om *säden*, och därför må några ord nämnas om denna.

Säden är en afsöndring, som bildas i sädeskörtlarne, de s. k. *testiklarne* (eller *stenarne*). Dessa äro två till antalet och ligga förvarade i *pungen*. Från dem leda tvenne långa smala rör, *sädesledarne*, upp till *sädesblåsorna*, tvenne säckformiga bildningar, som befinna sig bakom urinblåsans nedersta del, mellan blåsans bakre och ändtarmens främre vägg. Från dessa blåsor åter leda tvenne kanaler, hvilka mynna ut i bakre delen af urinröret. I sädesblåsorna (hvardera är ungefär så stor som en lillfingerända) samlas småningom den i testiklarne bildade och afsöndrade säden. Om sädesblåsorna krampaktigt sammandragas, uttömmes den i dem förvarade säden genom urinröret. Detta sker icke blott vid köns-umgänget. Hos män, som icke hafva tillfälle till köns-umgänge, utgjutes emellanåt säden utan deras eget görande eller låtande (s. k. *pollutioner*).

Sjelfva säden är en något seg och tjock, nästan mjölkhvit vätska. Med mikroskopets tillhjälp har man funnit, att den innehåller otaliga små kroppar, som befinna sig i liflig rörelse; de äro försedda med en svans, som är 10—15 ggr så lång som det päronformiga hufvudet, från hvars tjockända den utgår. Med tillhjälp af denna svans röra de sig i alla riktningar. Dessa äro de s. k. *sädeskropparne* (spermatozoerna). De utgöra sädens

viktigaste beståndsdel. Som man längre fram skall finna, är det genom deras förening med ägget, som befruktningen sker. *) Sädeskropparna äro så små, att 250 af dem lagda i rad efter hvarandra med utsträckta svansar endast skulle upptaga en längd af 1 cm. och deras antal är så oerhördt, att de i en så stor mängd säd, som motsvarar ett knappnålshufvud, räknas i millioner.

Under gynsamma omständigheter kunna sädeskropparna ganska lång tid efter sädens uttömmande behålla sin rörelseförmåga. Förvaras säden i ett täckt kärl vid vanlig rumvärme, finner man dem röra sig ännu efter fem dagars förlopp. Blandas säden med vatten, syror, alkohol, eter, eteriska oljor (t. ex. pepparmyntolja), metallsalter, o. s. v., upphör deras rörelse ganska snart. Andra ämnen (ss. lösningar af koksalt, soda o. s. v. i lämplig utspädning) göra icke slut på rörelsen; under vissa omständigheter kan den t. o. m. af dem påskyndas. Inom de kvinnliga könsdelarne (nämligen i lifmoderhalsen) har man funnit dem i rörelse ännu 7 dagar efter köns-
umgänget. Deremot omkomma de ganska snart i slidan, ty den derstädes afsöndrade vätskan är svagt sur, och dödar dem liksom alla sura vätskor.

*) Sädeskropparna upptäcktes år 1677 af Hammen och Leeuwenhoek. Man var länge benägen för att anse dem som verkliga djur på grund af deras rörelseförmåga, och uppstälde de vidunderligaste teorier om deras natur. Så t. ex. ansågo somliga, att de voro verkliga små menniskor (homunculi). Numera likställas de med andra väfnadselement, och man anser dem som ett slags frigjorda flimmerceller. Att de hafva rörelseförmåga bevisar naturligtvis icke, att de äro djur. Många växter fortplantas genom ett slags rörliga celler (de s. k. svärmsporerna); men aldrig har det fallit någon in att anse dessa som djur, ehuru de hafva rörelseförmåga.

4. Menstruationen.

Under hela den del af kvinnans lif, då hon kan blifva befruktad, d. v. s. från det hon är 14—16 år tills hon uppnår 45—50 års ålder, uppträder med tämligen regelbundna mellantider, vanligen en gång i månaden, en blödning från hennes könsdelar, hvilken är allmänt känd under namnet menstruation eller månadsrening (reglering, regler, rening, tider, saker o. s. v.). Den varar för hvarje gång 2—7 (vanligen 4—5) dagar. Blodet afsöndras från lifmoderns insida; dess mängd är mycket olika hos olika personer. Under hafvandeskapet uteblir menstruationen, och likaså vanligen under den tid, då kvinnan ger di. *)

Vid hvarje menstruation frigöres och afsöndras äfven ett moget ägg från äggstocken, och detta är en mycket viktigare omständighet än blödningen, ehuru långt ifrån så allmänt känd. Detta från äggstocken afsöndrade ägg nedföres genom äggledaren i lifmodern och bortgår i de flesta fall med de öfriga afsöndringarna (blod och slem). **)

*) Tiden för menstruationens första uppträdande såväl som för dess upphörande är emellertid ganska växlande. Somliga menstruera första gången vid 12 års ålder, ja ännu tidigare, andra först vid 18 år. Under den första tiden, innan menstruationen hunnit komma ordentligt i gång, är den ofta oregelbunden och kan tidvis rent af uteblifva, utan att detta behöfver innebära någonting sjukligt. Icke sällan fortfar den längre än till 50 års ålder. Under första månaderna af hafvandeskapet kunna stundom blödningsinträffa, som tagas för menstrualblödnings, men troligen alltid äro af annan art.

**) Det närmare förloppet härvid är följande. Den graafska blåsan på äggstockens yta utspännes alltmer, väggen blir tunnare och brister slutligen, hvarvid innehållet blir fritt och ägget utkommer i bukhålan. Under tiden hafva äggledarens franslika ändflikar lagt sig intill äggstocken, och genom den strömning, som framkallas genom fimmertrådarna i äggledaren, föres ägget småningom in i denna och ned i lifmodern. Huru lång tid denna vandring kräfver, känner man ej.

Endast om det dessförinnan kommer i beröring med säd, kan det stanna kvar och utveckla sig (såsom skall skildras i nästa kapitel), hvarvid hafvandeskap inträffar. Men vid hvarje menstruation, som icke åtföljes af hafvandeskap, gå ett eller flere ägg förlorade, och *denna afsöndring af ägg försiggår fullkomligt oberoende af allt könsumgänge*. Såsom redan omtalades vid beskrifningen af äggstockarne, är antalet af de ägg, som finnas i dessa, ofantligt stort. Man inser lätt af det föregående, att endast ett fåtal af dessa kommer till mognad och att ett ännu mindre antal blir befruktadt äfven under de därför mest gynsamma omständigheter. De ojämförligt flesta äggen i äggstocken äro således hemfallna åt oundviklig förstörelse.

Ända tills detta ägglösningens oberoende af könsumgänget år 1845 bevisades af Bischoff, trodde man, att ägget frigjordes vid könsumgänget och att dess frigörande framkallades af detta. Denna mening eger numera ingen försvarare bland vetenskapsmännen, men kvarlefver här och hvar i allmänna föreställningssättet och bidrar i hög grad att gifva en falsk uppfattning af befruktningens verkliga natur.

Angående blödningsens betydelse är man ännu långt ifrån på det klara. *)

*) Somliga vetenskapsmän förmoda, att det starka tillflöde af blod till äggstockarne och lifmodern, som eger rum vid ägglösningen, kommer de fina blodkärlen i lifmoderns slemhinna att brista, hvarigenom denna liksom sårgöres, på det att det befruktade ägget må lättare kunna växa fast deri. Men enligt nyare forskares åsigt förhåller sig saken på följande sätt: Under ungefär tre veckor före menstruationen befinner sig lifmoderns slemhinna i ett slags utvecklings-tillstånd, hvarunder den sväller och förtjockas, dess körtlar och blodkärl förstoras. Härigenom göres den lämplig att vid den kommande menstruationen, då ett ägg lösgöres, upptaga detta, för den händelse, att det blir befruktadt. Om så ej sker, inträder ett slags förstörelse-

En icke ovanlig folkföreställning är den, att genom blödnigen en mängd orena ämnen aflägsnas ur kroppen (deraf namnet månadsrening). Denna föreställning är alldeles falsk. Att blödnigen uteblir kan visserligen under stundom vara ett tecken till någon sjukdom hos kvinnan, men är då icke orsaken till sjukdomen, utan en följd deraf.

Under menstruationen bör kvinnan undvika ansträngningar och häftig rörelse (kalla bad o. s. v.) ock akta sig

process i slemhinnan, dess celler fettvandlas, kärnen brista och blödnigen inträder. Så snart denna efter några dagar upphör, börjar ånyo den nyss beskrifna utvecklingen af slemhinnan, hvarigenom den förberedes för upptagandet af ett befruktadt ägg. Enligt denna åsigt är blödnigen ej en förberedelse till befruktningen, utan tvärtom ett tecken till, att någon befruktning vid den ifrågavarande perioden icke egt rum. Det är ännu omöjligt att afgöra, hvilken af dessa båda åsigtar är den riktiga.

— Menstruationen har sin motsvarighet i däggdjurens brunst. Äfven hos dem sker ägglösningen på bestämda tider, ehuru vanligen ej så ofta som hos människan, och hos många af dem (ss. hundar och kattor, kor, svin, kaniner o. s. v.) beledsagas den af blödnigen från lifmodern såsom hos människan, om ock denna blödnigen vanligen är mindre riklig. Men en vigtig skilnad finnes härvidlag mellan människan och de flesta öfriga däggdjur. Hos dem är nämligen äfven hanen underkastad en sådan periodisk brunst, som infaller vid samma tid som honans, och som yttrar sig i en lifvigare verksamhet hos de sädesberedande körtlarne och stegrad könsdrift. Parningen är hos däggdjuren inskränkt till brunsttiden. Så är ej förhållandet hos människan. Könsdriften hos mannen är nog underkastad en viss periodicitet, och beror bl. a. i hög grad på, huru stor mängd säd, som för tillfället finnes i sädesblåsorna. Men någon regelbundenhet härutinnan låter sig icke uppvisas, och någon öfverensstämmelse med menstruationsperioderna hos kvinnan finnes icke alls. Säd produceras oafbrutet i testiklarne, och mannens förmåga att befrukta är icke bunden till vissa tider. Å andra sidan kan kvinnan, såsom längre fram skall visas, blifva befruktad till och med i följd af ett köns-umgänge, som infallit midt emellan tvenne menstruationsperioder, om också sannolikheten då är mindre än eljest.

väl för förkylningar. Ibland föreskrifves (äfvén i läkareböcker) att man icke skall ömsa linne under månadsblödnigen. Detta är naturligtvis blott gammal dum fördom. Det afsöndrade blodet råkar lätt i förruttnelse, föranleder då elak lukt och kan t. o. m. åstadkomma sjukdomar i underlifvet. Snygghet och renlighet böra alltid iakttagas och detta gäller icke minst under menstruationen. Sålunda bör blodet uppsamlas i dukar, som man förut bestänkt med aseptin *) och låtit torka och som tillräckligt ofta ombytas. (I stället för att preparera dem med aseptin kan man äfvén på dem fästa ett lager af salicyl- eller borsyre-bomull). De yttre könsdelarne tvättas dagligen med *ljumt* vatten (omkr. 32° C) och när blödnigen fullständigt upphört, sköljas såväl slidan som de yttre könsdelarne med ljumt vatten och aseptin på sätt, som längre fram skall beskrifvas.

5. Befruktningen.

Vi hafva redan nämt, att det för befruktningens inträffande är ett oeftergifligt vilkor, att ett moget, friggjort ägg skall komma i beröring med säden. Detta måste inträffa innan ägget lemnat lifmodern (ty det finnes intet exempel på, att ett foster utvecklat sig i slidan), och säden måste således intränga i lifmodern. Huru säden inkommer i lifmodern, är man ännu icke fullt ense om. Enligt somliga forskare intränger en del sädelbart i lifmoderns halskanal i samma ögonblick den uttömmes, dels i följd af den kraft, hvarmed den kastas ut, dels på grund af vissa rörelser hos lifmodern, hvar-

* Huru aseptin beredes, se noten sid. 28.

igenom denna skulle liksom uppsuga säden. Men sannolikare är, att sädeskropparna hufvudsakligen genom sin egen rörelseförmåga småningom förmå bana sig väg genom det slem, som under vanliga omständigheter fyller denna kanal. Man har så mycket större skäl att antaga detta, som det är bevisadt, att de kunna intränga ända upp i äggledarne (trots flimmertrådarnes rörelse i motsatt riktning), ja ända in i bukhålan och sjelfva äggstocken; detta måste afgjordt ske genom deras egen rörelseförmåga. Äro de väl inkomna i lifmodern, kunna de der uppehålla sig ganska länge, utan att deras rörelse upphör. För att befruktningen skall ega rum, är det således alldeles icke nödvändigt, att ett ägg finnes i äggledaren eller i lifmodern vid det tillfälle, då säden intränger dit, således vid eller strax efter könsumgänget. Säden kan länge så att säga ligga och vänta på, att ett moget ägg skall frigöras och nedstiga i äggledaren; befruktningen kan således ske ganska lång tid *) efter könsumgänget, och inträffar säkerligen sällan eller aldrig omedelbart vid detta, ty det drager alltid en viss tid, innan sädeskropparna hinna komma in i lifmodern genom halskanalen och förr kan omöjligen befruktningen ske, äfven om ett ägg händelsevis skulle befinna sig der.

Hvar nu detta sammanträffande mellan sädeskrop-

*) Huru länge sädeskropparna kunna bibehålla sin befruktningsförmåga i lifmodern, vet man ej. Man har funnit, att hos fladdermöss den på hösten vid parningstiden i honans lifmoder inkomna säden der förvaras under hela vintern, och först på våren befruktar äggen, som då lösgöras. Hos bien kan säden på samma sätt förvaras i årtal inom visens könsdelar. Häraf kan man naturligtvis ingenting sluta i fråga om människan. Som redan är nämndt, har man emellertid funnit rörliga sädeskroppar i lifmoderns halskanal 7 dagar efter könsumgänget, och sannolikt kan rörelsen fortgå ännu längre.

parna och ägget enligt regeln eger rum, kan man ännu icke med säkerhet afgöra. Troligen sker det redan i äggledaren.*)

Hvar det än må ega rum, sker alltid befruktningen så, att en sädeskropp intränger i sjelfva ägget och förenar sig med dess kärna.**) Sedan detta egt rum, får ägget helt andra egenskaper än det förut hade. Det är ej längre att betrakta såsom blott och bart en körtelafsöndring, hemfallen till förstörelse. Genom sädeskroppens förening med äggkärnan är en ny varelse bildad

*) Att det *kan* ske derstädes, ja ännu förr, således redan i bukhålan och äggstocken, bevisas af de lyckligtvis tämligen sällsynta fall, då fostret utvecklas på något af dessa ställen och icke i lifmodern (de s. k. utomkvedshafvandeskapen). Utgången blir då vanligen olycklig för både modern och fostret, ty förlossningen kan icke ske på den vanliga vägen. Stundom kan endast genom en farlig operation, hvarvid bukväggen öppnas, en lycklig utgång uppnås. Hos somliga djur (t. ex. benfiskarne) hafva äggstockarne en ordentlig utförgång såsom andra körtlar. Hos dem kunna därför äggen aldrig sålunda råka på villospar. Det måste afgjordt betraktas såsom en ganska ofullkomlig anordning, att äggen så, som hos människan är fallet, först uttömmas i bukhålan, hvilket, som man finner, kan medföra ytterst betänkliga följder.

**) Sädeskropparnes betydelse för befruktningen bevisades år 1786 af Spallanzani. Förut herskade i denna fråga de vidunderligaste föreställningar. Så t. ex. antog man, att ett slags ånga (aura seminalis) uppsteg från säden och åstadkom befruktningen o. s. v. Spallanzanis försök omfattade grodor och fiskar. Först år 1843 lyckades det Barry att få se sädeskroppar i det inre af ett däggdjursägg.

Nyare undersökningar göra det i hög grad sannolikt, att under normala förhållanden endast en sädeskropp intränger i ägget, eller i alla händelser, att endast en åstadkommer befruktningen. Sädeskroppens hufvudsakligen består af kärnsubstans), lägger sig tätt intill och sammanväxer med denna. Sålunda bildas den s. k. groddkärnan, det första anlaget till den nya varelsen.

med förmåga af själfständig utveckling och tillväxt. Det befruktade ägget utöfvar en egendomlig retning på lifmoderns slemhinna, som sväller, uppluckras och omsluter detsamma. Det börjar tillväxa, i det att näringsämnen upptagas ur den omgifvande slemhinnan. Huru det vidare utvecklas tillhör emellertid icke vårt närvarande ämne, så stort intresse en skildring deraf än skulle erbjuda.*)

Man inser lätt, att en ytterst obetydlig mängd säd åtgår till befruktningen och att allra största delen deraf under alla omständigheter går förlorad.

När det befruktade ägget tillväxer, uppfyller det (jämte de hinnor, hvaraf det omges) fullständigt lifmoderns ihålighet. Äfven om ägg afsöndrades under hafvandeskapet, skulle således ingen ny befruktning kunna ega rum. Deremot händer understundom, att två eller flere ägg (ända till 5) samtidigt befruktas, och om de då alla utvecklas (hvilket emellertid ej alltid är fallet), föder kvinnan tvillingar, trillingar o. s. v.

Hafvandeskapets längd är vanligen omkring 280 dagar (40 veckor) räknadt från den sista menstruationen.**)

*) Endast det vilja vi i förbigående framhålla, att det vanliga talesättet, att ett foster »får lif», då modern (omkring midten af 5:te månaden) börjar känna dess rörelser, är alldeles oriktigt. Det är lätt att förstå, att det har haft lif hela tiden förut, alltifrån sädeskroppens förening med äggkärnan, ehuru det först då det är ungefär halfgånget nått den storlek, att modern kan känna dess rörelser.

**) Enligt de nyare åsikter om tiden för befruktningen, vi nyss framställt, borde hafvandeskapet rättare beräknas från den först utblifna menstruationen och i stället anses räcka ungefär en månad kortare. Detta inverkar naturligtvis ej på den nämnda regelns giltighet.

6. De preventiva medlen.

Afsigten med de preventiva medlen är att möjliggöra könsumgänge utan att befruktning efteråt inträffar. Att redan under vanliga omständigheter befruktning icke följer på hvarje könsumgänge är klart för enhvar. Då man erinrar sig förloppet vid befruktningen och vidare betänker, att sedan ett ägg är befruktadt, någon ny befruktning icke kan ega rum under hela dess utveckling (d. v. s. under hela hafvandeskapet), inser man lätt, att endast *ett* könsumgänge för hvarje hafvandeskap åstadkommer befruktning; alla könsumgängen, som ega rum under sjelfva hafvandeskapet, leda i detta afseende icke till något resultat. Men äfven der icke hafvandeskap redan förefinnes, är det långt ifrån att hvarje könsumgänge verkar befruktande. Huruvida hafvandeskap kommer att följa på ett könsumgänge eller icke, synes vanligen, som man säger, »bero på en slump». Men detta talesätt innebär ju i sjelfva verket ingenting annat, än att saken i fråga beror på omständigheter, som vi icke känna eller kunna kontrollera. I samma mån som våra kunskaper ökas, varda vi i stånd att göra oss mera oberoende af »slumpen»; och detta gäller i hög grad i fråga om befruktningen.

Härvid kan man nu tänka sig tvenne önskningsmål i alldeles motsatta riktningar. Ett äktenskap t. ex. är barnlöst, makarne önska sig afkomma, men få ingen. Ett annat åter är alltför fruktsamt och föräldrarne motse med sorg och bekymmer hvarje ny tillökning i familjen. Eller i ett annat fall vet man kanske, att en ny grossess kan medföra den största fara för hustruns helsa eller t. o. m. för hennes lif. I det första fallet önskar man befrukt-

ning, i det senare dess förebyggande. Hvad som kan åtgöras för att afhjelpa ofruksamhet, tillhör icke vårt närvarande ämne.*) Deremot skola vi i det följande skildra de medel man hittills känner, hvarigenom makarne, när så är önskvärdt, kunna förebygga befruktning, utan att därför nödgas afstå från könsumgänge.

Att samma mål skulle vinnas genom absolut afhållsamhet är naturligtvis sjelfklart; men i de flesta fall torde de olägenheter och faror både i fysiskt och moraliskt afseende, som en fullständig afhållsamhet medför, vara tillräckligt stora och lätt insedda, för att den utväg, som de preventiva medlen erbjuda, i allmänhet måste anses vida att föredraga.

Härvid måste vi först påpeka, *att dessa medel afse att förekomma sjelfva befruktningen, icke att tillintetgöra ett redan befruktadt ägg eller foster*; denna väsentliga skilnad kan icke nog skarpt framhållas för dem, som af okunnighet förblanda de preventiva åtgärderna med fosterfördrifning, d. v. s. tillintetgörandet af ett redan befintligt foster, en handling, som hemfaller under strafflagen. Fosterfördrifning kan naturligtvis ej ega rum, innan något foster finnes, och förr än befruktningen skett, förr än säden sammanträffat med ett moget ägg, och en sädeskropp inträngt i och förenat sig med dess kärna, kan man tydligen icke tala om något foster.

*) Endast så mycket må i förbigående nämnas, att orsaken till ofruksamhet kan ligga antingen hos hustrun eller (om ock mera sällan) hos mannen och vara af ofantligt många olika slag. Stundom kan en skicklig läkare, sedan han genom en noggrann undersökning utrönt, hvari felet ligger, vidtaga åtgärder, hvarigenom det undanrödjes, och det ges exempel på, att i äktenskap, som varit barnlösa i 10, ja 14 år och ännu längre, efter en lätt operation eller annan lämplig behandling hafvandeskap inträffat.

De preventiva åtgärderna gå nu ut på antingen att förebygga sädens sammanträffande med det frigjorda ägget eller att åstadkomma, att när detta sammanträffande sker säden icke längre har förmåga att befrukta ägget. Man har för vinnandet af detta ändamål föreslagit många metoder, hvilka vi nu gå att beskrifva.

1. *Periodisk afhållsamhet.* Denna metod, som är föreslagen af Raciborski, grundar sig på följande tankegång: Befruktningen kan endast ega rum under den tid, då ett ägg är på väg från äggstocken ned i lifmodern, således straxt före, under eller efter menstruationen. Som vi förut omnämnt, kan säden visserligen länge förvaras inom de kvinnliga könsdelarne och dervid bibehålla sin befruktningsförmåga; men denna tid är troligen ej obegränsad och det är antagligt, att ju längre tid, som förflyter, innan den kommer i beröring med ägget, desto mindre blir sannolikheten för att befruktningen skall inträffa. Raciborski föreslog därför, att man för att undvika befruktning borde *afhålla sig från köns Umgänge under tiden (en vecka) närmast före och närmast efter menstruationen.*

Denna metod är emellertid *mycket osäker*, och många exempel finnas på, att befruktning följt på ett enda köns-
umgänge, som egt rum midt emellan 2 menstruations-
perioder. Dock är det antagligt, att man genom att
följa den nämnda regeln åtminstone skulle kunna betydligt
minska sannolikheten för befruktning.*)

*) På grund af de nyare åsikter om menstruationens betydelse, som vi i det föregående framställt, skulle man möjligen genom en liten ändring af Raciborskis föreskrift kunna ernå bättre resultat. Många forskare hysa nämligen den åsigten (se *Menstruationen*), att lifmoderns slemhinna under tiden närmast efter menstruationen är oförmögen att upptaga ett befruktadt ägg, och att det följaktligen

— Då under *digifningen* menstruationen vanligen uteblir, har man äfven föreslagit att så mycket som möjligt utsträcka tiden för denna för att på detta sätt förekomma befruktning. Befruktning kan emellertid ega rum äfven under digifningstiden. I många fall återkommer nämligen menstruationen under digifningen (somliga författare uppge i mer än halfva antalet fall) och befruktning kan till och med ega rum, utan att menstruationen åter uppträdt. Dessutom är det skadligt både för modern och barnet, att digifningen fortsättes allt för länge. Öfver ett år bör den aldrig utsträckas, och bäst är, att barnet afvänjes, redan när det fått 6 framtänder (4 i nedre, 2 i öfre käker).

2. Ett annat medel, hvars verksamhet lätt inses, består deri, att *man afbryter könsungänget omedelbart före sädesutgjutningen*, så att säden, när den uttömmes, icke kommer i slidan och än mindre i lifmodern. Den uppfångas i stället lämpligen i en näsduk eller handduk

alltid är vid den menstruationsperiod, som följer *efter* könsungänget, som befruktning sker, -- om en sådan eljest eger rum. Den ändrade föreskriften skulle då lyda sålunda: Vill man undvika befruktning, bör man inskränka könsungänget till tiden närmast efter menstruationen. Härigenom skulle nämligen den största möjliga tid läggas mellan sädens inträngande och den period, då lifmoderns slemhinna kan upptaga och kvarhålla det befruktade ägget. Att likväl äfven detta ändrade förfaringssätt icke lemnar full säkerhet framgår af ett fall (meddeladt af prof. Panum i Nord. Med. Arkiv B. XIV, h. 4), der under en längre tid endast *ett* könsungänge egt rum, och detta straxt efter en menstruationsperiod, men der icke dess mindre befruktning skedde vid den omkring 3 veckor senare inträffade ägglösningen. Kvinnan fick en tid efteråt missfall, och derigenom blef det möjligt för Panum, att på grund af fostrets utveckling bestämma, vid hvilken tid befruktningen egt rum.

Åsigtarna i denna sak äro till den grad delade, att många framstående vetenskapsmän anse tiden närmast efter menstruationen mest *gynsam* för inträffandet af befruktning.

som för detta ändamål hålles i beredskap. Det är naturligtvis af afgörande vigt, att könsumgängets afbrytande eger rum i rätta ögonblicket; och det beror således helt och hållet på mannens aktgifvande på sig sjelf och på hans sjelfbeherskning, om detta sätt skall lyckas eller icke. Kvinnan kan härvid ingenting uträtta, enär hon endast medelbart erfar, när sädesutgjutningen eger rum. Likaså är det nödvändigt, att afbrytandet af könsumgänget sker fullständigt. Om nämligen aldrig så litet säd inkommer i slidan, kan man befara, att befruktning skall inträffa.*)

Det har stundom inträffat, att hafvandeskap följt på dylikt könsumgänge — ehuru mannen verkligen afbrutit könsakten före sädesutgjutningen, och därför ansett sig fullkomligt säker. Detta torde då haft sin orsak deri, att han kort efter ett samlag företagit ett nytt (hvilket äfven af andra skäl är att afråda) utan att förut, genom att skölja sig och kasta vatten, aflägsna all säd ur urinröret. Trots all öfrig försigtighet har då den lilla mängd säd, som efter det första könsumgänget der kvarstannat, utpressats vid det andra, kommit till ort och ställe och vållat befruktning.

Man har påstått, att det ifrågavarande medlet — könsaktens afbrytande — verkar skadligt på mannens och äfven på kvinnans nervsystem. Detta torde också vara förhållandet i vissa fall, särskildt i fråga om redan förut nervöst belastade personer, under det i andra fall några olägenheter i detta hänseende icke uppstå. Denna metod fordrar inga förberedelser och torde vara den, som mest användes; *men detta är att beklaga*, ty såsom redan är

*) Den sura reaktionen i slidan är visserligen egnad att upphäva sädes kropparnes rörelse- och befruktningförmåga; men dels är den i många fall mycket svag, dels kan den upphävas genom sädens och lifmoderslemmets alkaliska egenskaper.

nämndt kan den understundom medföra skadliga följder; den är dessutom i alla händelser högst otillfredsställande och äfven i många fall osäker.

3 a). En metod, som rätt mycket användes, består deruti, att kvinnan omedelbart efter könsumgänget företar en insprutning af ljumt vatten, alunlösning eller dylikt i slidan (på sätt som närmare skall beskrivas längre fram). Afsigten härmed är att skölja bort säden; vatten upphäfver dessutom, såsom redan är nämndt, sädeskropparnas rörelseförmåga.

Denna metod är emellertid högst osäker. Hur snart efter sädesutgjutningen sköljningen än må företagas, kan det mycket väl hända, att säd redan inträngt i lifmodern (nämligen i dess halskanal), och om så är fallet, har vattnet ingen verkan, ty vid en sköljning af slidan kommer intet vatten in i lifmodern (icke ens i halskanalen). Häre ligger säkerligen orsaken till, att detta sätt så ofta misslyckas.

b). På sista tiden har en engelsman, mr I. Rendell uppfunnit en metod, som i det hela går ut på detsamma som föregående, men torde vara mera verksam. Den består deruti, att man omkring 10 minuter *före* könsumgänget inför så högt upp som möjligt i slidan en liten viggformig pjäs, som består af kakaoolja (ett fast fett) blandad med klorvätesyrad kinin. Den smälter genom kroppsvärmen strax efter införandet, och när säden vid könsumgänget uttömmes i slidan, upphäfves sädeskropparnas rörelseförmåga genom kininets inflytande. Hvarken kininet eller kakaooljan utöfvar någon skadlig verkan vare sig på kvinnans eller mannens könsdelar. Kininet torde emellertid lämpligen böra ersättas med något annat, oskadligt ämne, hvares förmåga att upphäfva sädeskropparnes rörelseförmåga är säkrare känd.

Idén i denna metod är mycket god och det synes som om dylika pessarier af en något modifierad sammansättning skulle kunna åstadkommas, som vore fullt tillförlitliga. Innan tillräcklig erfarenhet härutinnan vunnits torde det emellertid ej vara skäl att vi meddela något förslag till recept på sådana pessarier.

4. Stundom förordas, att mannen bör använda en s. k. *condom*, ett slags tunnt öfverdrag af guldslagarhinna eller kautschuk, som omger manslemmen (i sin helhet eller också blott främre delen deraf, det s. k. ollonet) såsom ett fodral och som ursprungligen var afsedt till förhindrandet af venerisk smitta. Säden uppfångas då deri och hindras att komma längre. Ett sådant fodral vållar emellertid flere olägenheter och verkar vid könsakten mer eller mindre störande. Dessutom kan det brista, i hvilket fall dess verkan är fullkomligt illusorisk.

5. Ett oskadligt och på samma gång mycket säkert medel är anbringandet af en fuktig svamp framför modermunnen, hvarigenom sädens inträngande i lifmodern förhindras. Svampen bör vara af passande storlek och rätt placerad samt helst fuktad af någon vätska, som upphäfver sädes kropparnas rörelseförmåga. Det låter emellertid tänka sig, att efter svampens uttagande något litet säd, som kvarstannat i slidan, kan intränga i lifmodern. Bäst torde därför vara att för säkerhetens skull efter svampens uttagande göra en sköljning, hvilket äfven i renlighetens intresse är att förorda. Regeln blir då följande:

Man inför till slidans botten en mjuk, fin, i vatten eller aseptin fuktad tvättsvamp, som i fuktigt tillstånd är ungefär så stor som ett mindre ägg och som är försedd med ett snöre eller band (helst af silke) för att

efteråt kunna med lätthet uttagas. Det är icke nödvändigt, att svampen uttages genast efter könsakten; den kan få kvarligga till morgonen, men ej längre. Omedelbart före och efter dess uttagande företages en sköljning med ljumt vatten. Mot slutet af sköljningen tillsätter man så mycket aseptin till sköljvattnet, att man har ungefär lika delar aseptin och vatten.

Svampar, som äro afsedda för detta ändamål, finnas numera flerstädes att köpa. Man kan emellertid med lätthet utklippa ett passande stycke ur en vanlig fin tvätt-svamp, som helst bör vara ny, ej förut använd och ej för pipig och lös. Orena svampar äro för detta ändamål alldeles förkastliga; de kunna föranleda svåra inflammationer i slidan och lifmodern. *Efter hvarje användande bör svampen noga urtvättas först i vatten, sedan i aseptin.**)

Svampens storlek bör lämpas efter slidans vidd. En kvinna t. ex., som födt många barn, har vidare slida än en, som ännu icke födt något, och behöfver således en större svamp. Det är äfven af vigt, att svampen införes tillräckligt långt, så att den icke är till hinders vid könsakten och kanske dervid helt och hållet skaffas ur vägen. Den bör vara så stor och ligga så, att den fullständigt täcker modernmunnen. Hos somliga kvinnor är moder-

*) För att få en ny tvättsvamp mjuk bör man först genom knådning i vatten aflägsna sand o. d., sedan lägga den en stund i utspädd saltsyra (1 matsked syra på ett halft kvarter vatten) och slutligen noggrannt tvätta den.

Svampar kunna renas och blekas på följande sätt: Man lägger svampen först i en lösning af *öfvermangansyradt kali* (1 tesked på 2 kvarter vatten). Denna lösning förlorar då sin röda färg och svampen blir brun. Derefter lägger man svampen i en blandning af 1 matsked *oxalsyra*, 2 matskedar *saltsyra* och 1 kvarter vatten, då den snart blir hvit, hvarefter den noga urtvättas i rent vatten. Förfarandet upprepas, om så behöfves.

truten mycket lång; svampen kan då, särdeles om den är för liten, skjutas förbi modermunnen upp i det s. k. bakre hvalfvet (se fig. 2 samt sid. 8 och 10) och för-
 mår då naturligtvis icke hindra sädens inträngande i lif-
 modern. Man bör därför kontrollera svampens läge ge-
 nom att införa fingret i slidan och öfvertyga sig om att
 modertruten, som eljest kännes såsom en nedskjutande
 tapp, icke kan nås, utan att man tränger förbi svampen.
 Vid införandet af svampen bör man hålla sig till slidans
 bakre vägg; den hålles dervid sammantryckt och införes
 långsamt, utan våld, då ingen smärta erfares. Det är
 äfven fördelaktigt, att svampens anbringande företages så
 lång stund ($\frac{1}{4}$ — $\frac{1}{2}$ timme) före könsakten, att slidan
 hinner återfå sin vanliga fuktighet och mjukhet. Efteråt
 kan svampen lätt uttagas med tillhjälp af bandet. Mån-
 gen föredrar att icke använda något band och uttager
 svampen med det krökta pekfingret, hvilket med någon
 händighet låter sig lätt göra. Rådligast torde dock vara
 att först försöka detta med en svamp, som är försedd
 med band.

Under vanliga förhållanden kännes svampen under
 könsakten hvarken af mannen eller kvinnan, om den är
 rätt placerad. Hos kvinnor, som födt många barn, står
 emellertid stundom lifmodern så djupt och slidan är så
 vid, att en dylik svamp knappast låter använda sig som
 preventivmedel. Dessa fall torde dock vara tämligen
 ovanliga.

*En viktig sak är, att man iakttagert den största ren-
 lighet. Svampar och sköljvatten böra sålunda vara full-
 komligt rena. Svampen bör dessutom vara fuktad med
 aseptin^{*)}, som upphäfver sädes kropparnas rörelseförmåga*

^{*)} Aseptin bereder man sig lätt sjelf för mycket billigt pris på
 följande sätt. Tre strukna matskedar *borsyra* lösas i 1 liter (3 kvar-

och dessutom är ett förträffligt medel att förhindra förruttelse och dylikt, hvarpå så många sjukdomar bero. Som redan är nämnt bör svampen ej få ligga kvar längre än till morgonen, då den uttages, *och en sköljning af slidan verkställes*. Dervid kan man med största fördel använda en sköljkanna (irrigator, hängdusch), som numera för några kronor kan erhållas hos hvarje bleckslagare och icke borde saknas i något hem, emedan den är till så stor och mångsidig nytta. Det är ett kärl (af förtennt järnbleck, zink eller glas) af 1—2 liters rymd, som nedtill är försedd med en pip och upptill med en ring, med hvilken den kan upphängas. Öfver pipen kränger man ena ändan af en gummislang af ett par alnars längd. Andra ändan af slangen är försedd med ett s. k. vaginalrör (moderrör) af tenn eller (bättre) af hårdgummi. Vaginalröret är i främre ändan genomborradt af en mängd sidoriiktade hål. Kärlet fylles med vatten och upphänges på en spik i väggen på lämplig höjd. I stället för en hängdusch kan man också använda en s. k. klysopomp eller helt enkelt en gummiballong, försedd med vaginalrör. Sköljningen företages bäst öfver en s. k. bidet, en beqvämlighetsartikel, som borde finnas i hvarje sängkammare. *Vaginalröret införes ända till slidans botten. Vattnet, som på slutet, när ungefär $\frac{1}{2}$*

ter) kokhet vatten. När lösningen svalnat, tillsätts 8—10 droppar *pepparmyntolja*, hvarefter blandningen, på det att pepparmyntoljan må lösa sig i borsyrelösningen, förvaras några dagar i ett tillslutet kärl och emellanåt omskakas. Efter denna tid *filtreras* vätskan genom filterpapper, så att den blir klar och fri från oljedroppar, och är färdig att användas. (En enkel borsyrelösning kan icke ersätta aseptin, ty pepparmyntoljan är, såsom nyare undersökningar ge vid handen, ett särdeles verksamt antiseptiskt medel, vida kraftigare än borsyran.)

dricksglas återstår, försättes med lika mycket aseptin, bör helst vara ljumt (omkring 32° C.)

Det är af största vikt, att alla de nu anförda försigtighetsmått iakttagas. Om så sker, är denna metod säker och oskadlig.

6. Under de sista åren har dr Menzinga i Flensburg infört en metod, som på grund af sina många och stora fördelar redan funnit vidsträckt användning utomlands och äfven i Sverige blifvit tillämpad af flere läkare. *) I stället för svamp införes i slidan ett slags mjuk, elastisk stålring, som är helt och hållet täckt af en fin kautschukhinna, så att det hela har formen af en kalott. När pessariet är rätt anbringadt, ligger bakre kanten af ringen i slidans bakre hvalf, främre kanten ligger bakom och ofvanför blygdbensfogen och kautschukhinnan sluter sig intill modernunnen och slidans främre vägg. Då denna ring, (som af dr M. kallas *pessarium oclusivum* och är att betrakta som ett slags sluten lifmoderring) endast kan anbringas af en läkare, som i hvarje fall har att utvälja ett exemplar af passande storlek (7 olika storlekar finnas af 6 $\frac{1}{2}$ —8 cm:s diameter) och lemna undervisning om dess begagnande, inlåta vi oss icke här på någon utförligare beskrifning af denna metod utan hänvisa den därför intresserade till dr Menzingas bok **), som inom ganska kort tid redan utkommit i 5 upplagor. Sådana

*) Enligt ett meddelande från instrumentmakaren A. Friedrichsen i Flensburg af den 18 maj 1888 hade redan då Menzingas pessarium rekviderats ensamt från honom af omkring 2,000 läkare i olika länder inom och utom Europa.

***) *Ueber facultative Sterilität von dr Menzinga, samt Das Pessarium oclusivum und dessen Application.* Leipzig & Neuwied 1888. Pris 2 kr. för hvardera.

pessarier erhållas från instrumentmakaren Friedrichsen i Flensburg till ett pris af 2 kr. 50 öre.

Denna metod har det företrädet framför den föregående, att pessariet utan olägenhet kan ligga kvar längre tid (flere veckor) och att det, sedan man derom erhållit nödig anvisning, är lättare att anbringa och taga ut. Vidare torde det erbjuda ännu större säkerhet än svampen och låter anbringa sig i somliga fall, der svamp ej kan begagnas. Ett och samma pessarium kan användas under flere års tid.

Dessa äro de preventiva medel, som hittills blifvit föreslagna. Många iakttagelser och förbättringar återstå för visso att göra på detta område, men redan nu kan man ernå mycket tillfredsställande resultat.

Hvilket af de anförda medlen som i hvarje särskildt fall är att förorda, beror på flere omständigheter — till en del äfven på tycke och smak. I de fall, der man har tillfälle att låta en läkare anbringa Menzingas pessarium, förtjenar denna metod (N:o 6) företräde. Der så icke kan ske, är nog sättet N:o 5 säkrast och bäst, om blott de försigtighetsmått iakttagas, som vid beskrifningen af denna metod omnämndes. Låter äfven detta sätt af ett eller annat skäl icke använda sig, är man inskränkt till N:o 4 eller N:o 2. Äfven N:o 1 saknar möjligen icke allt värde och de under N:o 3 b) omnämnda kininpessarierna torde särskildt förtjena ihågkommas. Det är själfklart, att flere af de anförda metoderna kunna till vinnande af ökad säkerhet förenas; och om detta är alldeles öfverflödigt vid ett regelrätt användande af de säkraste sätten, kan det vara af vigt, om man är inskränkt till de mindre säkra.

Hvilken metod man nu än må besluta sig för, är det klart, att den måste *ständigt* och med noggranhet tillämpas, så länge man anser önskvärdt, att befruktning ej skall ega rum. En enda försummelse härvid kan vara nog för att göra hela resultatet om intet.

Mot alla de anförda medlen kan naturligtvis den invändningen göras, att de medföra ett visst mått af besvär och obehag. Detta låter sig visserligen icke förnekas, ehuru det gäller i mycket olika grad om de olika metoderna; men i de fall, der dessa åtgärders användande bör komma i fråga, torde det ändamål, som afses, vara väl värdt den försakelse, man sålunda för dess uppnående måste underkasta sig.



Innehåll:

1. Inledning	Sid. 3.
2. Kvinnans könsorgan	» 5.
3. Säden	» 11.
4. Menstruationen	» 13.
5. Befruktningen	» 16.
6. De preventiva medlen	» 20.



Böcker i hithörande ämnen:

- KNUT WICKSELL: Om prostitutionen.
Huru mildra och motverka detta
samhällsönda? 75 öre.
- Om folkökningen i Sverige och de
faror den medför. 75 öre.
-

Nyligen utkomna arbeten af samma förf. äro:

OM ÄKTENSKAPET, dess forntid och
framtid. 1 kr.

DE SEXUELA FRÅGORNA, gransk-
ning af hrr Emil Svenséns, Bj.
Björnsons samt prof. Seved Rib-
bings brochyren. 1 kr.

Köpenhamnstidningen *Politikken* säger i en anmälan af detta
arbete, att hr Wicksells kritik af den lundensiska professors bok
är »sønderflængende». »Hr Wicksells Skrift har den Fortjeneste
att lægge Bevismaterialet for Hr Ribbings Upaalidelighet till Rette
for Enhvar, der vil oplyses. Det er ikke nemt att forstaa, hvorfor
frisindede svenske Blade ikke i større Udstrækning har henledet
deres Læseres Opmærksomhed paa dets klare form og sikre Nytte.»

På **Kungsholms Bokhandels** förlag har utkommit och finnes att tillgå i Skandinaviens alla boklädor:

Nya berättelser
ur
Bibliska Historien

för
Större Barn
af

TANTE MALIN

Genomsedda samt med anmärknin-
gar försedda af

Ign. L. Klipping

Utn. Kyrkoherde i Fährvalla och Bondpine
församlingar.

Pris 65 öre.

»En den obarmhertigaste och på samma
gång oätkomligaste drift med en mängd krist-
na sagor. Vi rekommendera boken på det
varmaste åt alla fritänkare, som vilja ha sig
en glad stund.» *Social-Demokraten.*

I samma band

af
HUGO CONWAY.

Från engelskan

af
Tom Wilson.

Pris 1: 75.

»Innehåller sex berättelser, fina, älskliga
novellbitar, tecknade med kraft och godt
lynne. Samlingen förtjenar läsas.»

Budkasteln.

GIFTAS

af
AUGUST STRINDBERG

I. *Tolf äktenskapshistorier med inter-
view och förord. 2:a oförändrade
upplagan.*

II. *Aderton äktenskapshistorier med
förord.*

Pris för hvarje del 3: 75.

SAUL
KONUNG I ISRAEL

Hjertesaga i fem akter

af

AUG. G. ZETHRÆUS.

Pris 2: 50.

**Barocka typer ur
verldshvimlet**

af

Ossian Limborg.

Pris 1: 50.

»Barocka typer ur verldshvimlet äro teck-
nade med friskt mod och utan mennisko-
fruktan. Han går inga krokvägar, talar ett
rättframt språk och klatschar med satirens
piska till höger och venster.»

Söndags-Nisse.

RASP

(Humoristiska verklighetsskil-
dringar och elakheter. Jagt-
historier. Utan titlar. Försök
till nypsalmbok)

af

OSSIAN LIMBORG.

Pris 2 kronor.

»Författaren öfverraskar med mycket
verkligt originelt och roligt, som gör hans
bok förtjent att köpas och läsas af alla skäm-
tets vänner.»

Kasper.

I Badkappa

Hygieniska vinkar för badgäster

af

EN BADLÄKARE.

Jemte en tabell, utvisande den tid
som erfordras för att smälta de
allmänna näringsmedlen.

Pris 75 öre

www.books2ebooks.eu