

LÖFVENSKIÖLD, CHARLES EMIL
EDEL SVÄRD, ADOLF WILHELM

**Landtbyggnadskonstens utveckling i Sverige
under de sednaste årtiondena. : föredrag
i Kongl. Landtbruks-Akademien den 15
Febr. 1869, jemte en uppsats i ämnet af
C.E.Löfvenskiöld / af A. W. Edelsvärd**

Stockholm
1869

EOD – Miljoner böcker bara en knapptryckning bort. I mer än 10 europeiska länder!



Tack för att du väljer EOD!

Europeiska bibliotek har miljontals böcker från 1400-till 1900-talet i sina samlingar. Alla dessa böcker går nu att få som e-böcker – de är bara ett musklick bort. Sök i katalogen från något av biblioteken i eBooks on Demand- nätverket (EOD) och beställ boken som e-bok – tillgängligt från hela världen, 24 timmar per dag och 7 dagar i veckan. Boken digitaliseras och blir tillgänglig för dig som e-bok.

EOD bokens fördelar!

- Få samma utseende och känsla som med originalet!
- Använd ditt standardprogram för att läsa boken på skärmen, zooma och navigera genom boken.
- Skriv ut enstaka sidor eller hela boken.
- *Sök:* Använd fulltextsökning för enskilda fraser.
- *Klipp & klistra:* Kopiera bilder och delar av texten till andra applikationer (t.ex. ordbehandlingsprogram).

Villkor för användning

Genom att använda EOD-tjänsten accepterar du de villkor som ställs av biblioteket som äger den aktuella boken.

- Villkoren på svenska: <http://books2ebooks.eu/odm/html/nls/sv/agb.html>

Fler e-böcker

Redan nu erbjuder 30 bibliotek från 12 europeiska länder denna service.

Mer information finns tillgängliga via <http://books2ebooks.eu> alla boken.

- <http://search.books2ebooks.eu/>

EDELSYARD, A. W.

Tekla
Byggan
(Pär)



Mr. E.

Kungl. biblioteket



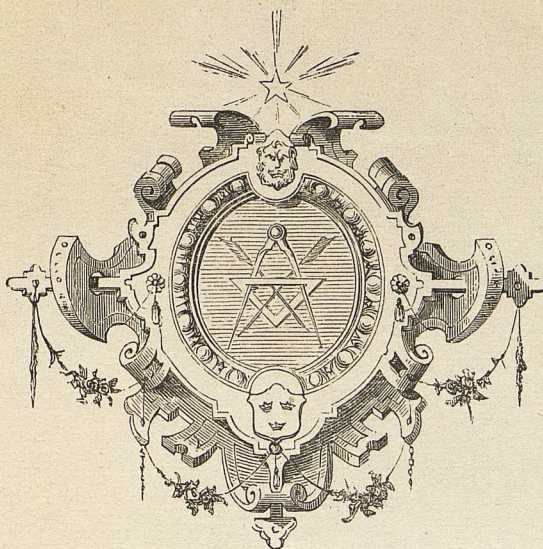
0 0000 000020403

Mr Expeditions Chefen och Riddaren m. m. C. F. Meinander

*Teknol.
Byggn.
(Bn).
0*

LANDTBYGGNADSKONSTENS

UTVECKLING I SVERIGE UNDER DE SEDNASTE
ÅRTIONDENA.



FÖREDRAG I KONGL. LANDTBURKS-AKADEMIEN DEN 15 FEBRUARI 1869

AF

A. W. EDELSVÄRD,

JEMTE EN UPPSATS I ÄMNET AF C. E. LÖFVENSKIÖLD.

(Afttryck ur Kongl. Landbruks-Akademiens Tidskrift för år 1869, häftena 3 och 4.)

1869.

wordnads- och vanskapsfuset

*af
A. W. Edelsvärd.*

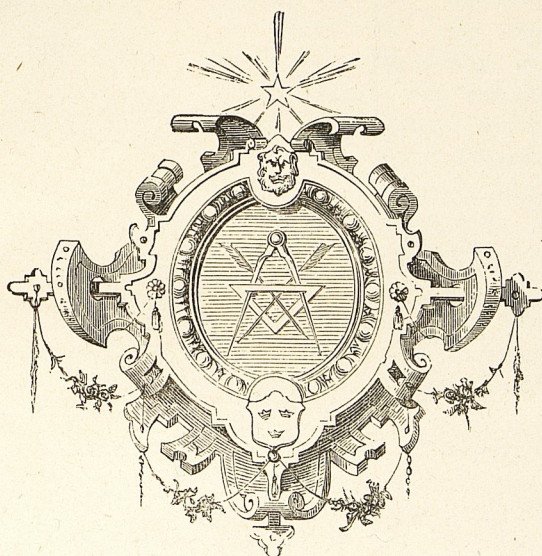
imp.

XIII 2. 1844



LANDTBYGGNADSKONSTENS

UTVECKLING I SVERIGE UNDER DE SEDNASTE
ÅRTIONDENA.

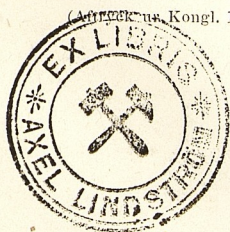


FÖREDRAG I KONGL. LANDTBRUKS-AKADEMIEN DEN 15 FEBRUARI 1869

AF

A. W. EDELSVÄRD,

JEMTE EN UPPSATS I ÄMNET AF C. E. LÖFVENSKIÖLD.



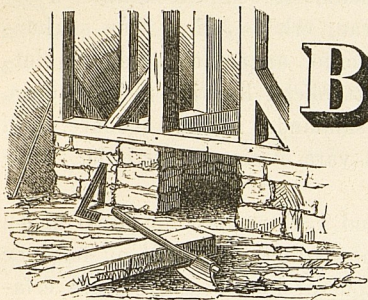
STOCKHOLM, 1869.

P. A. NORSTEDT & SÖNER
KONGL. BOKTRYCKARE.



THE UNIVERSITY OF CHICAGO
LIBRARY





Byggnadskonsten, kanske den äldsta af alla konster, går tillbaka i österlanden ända till tidernas morgon och i den höga Norden till seklernas natt. Mångfaldiga äro de förändringar och omfattande den utveckling, som husbygget i vårt gamla Sverige undergått, sedan fornda tider, då det timrade huset bildade ett enda rum med härden i mitteln och öppning i taket för röken. Det vore högst intressant ega en serie teckningar, kronologiskt ordnade, öfver de olika typer i husbyggnadsväg, som afföst hvarandra allt ifrån de sotade åsarnes tid och tills nu.

I Norge har den utmärkte forskaren *Eilert Sundt* öfver, som han kallar dem "*Byggnings skikken paa Landet i Norge*" utgifvit en populär, med många upplysande figurer försedd, beskrifning gående från de äldsta till närvarande tider *).

Sedermera har ett samfund i förening med Sällskapet för "*Folkeoplysningens Fremme*" börjat utgifva ett för landtbyggnadskonstens utveckling i Norge gagnande arbete, deraf jag endast haft tillfälle se första häftet, innehållande projekter till små billiga hus för arbetare på landet, men framdeles lemnas äfven förslager till större hus. Jag nämner detta för att få fästa uppmärksamheten derpå, att de nu framlagda husen bära i någon mån prägeln af frändskap med ätskilliga af Sundt beskrifna äldre stugor, hvadan man synes sträfva efter, att låta det nyare byggnadsskicket framgå ur ett gammalt nationelt.

I flera delar af Sverige har det fornda byggnadsväsendet sannolikt hållit jemna steg med i angränsande Norska orter, men anledningar torde finnas till det antagande, att byggnadskonsten stått högre i Norge hvad beträffar boningshusens egendomliga anordning, trämateriallets mera stilmessiga behandling samt träsnideriernas både ymnigare förekommande och större renhet i formen. Säkert är emellertid, att i mera undanträngda Norska dalar de gamla nationela byggnaderna mycket längre bibehållits än inom Sverige.

Huru uthusen, eller byggnaderna för husdjurens inhysande, voro beskaffade och sågo ut i de gamla tider, då boningshusen voro som mest primitiva, torde vara föga utredt. — Måhända funnos den tiden högst ringa antal husdjur och

*) Större delen af denna beskrifning, med 49 figurer, finnes införd i Tidskrift för Byggnadskonst och Ingeniörvetenskap, årgångarne 1863, 64, 65 och 66.

kanske voro vilda raser mera allmänna, sådana t. ex. som den Gotländska häst-rasen, hvilken ända intill sednaste tider lærer fördragit ett fritt lif i skogarne äfven under vintern. Urskogarne lemnade också ett bättre skydd än nutidens.

För flera år tillbaka sökte jag samla materialier till en beskrifning öfver våra husbyggnader på landet, sådana desamma utvecklade sig ur de flydda tid-skiftena och nu i allmänhet befunnos, eller till ett arbete, i samma väg som Herr Sundt's. Åtskilliga hus uppmättes för ändamålet och aftecknades, hvar-jemte från några orter, beredvilligt, på begäran, erhöles bidrag från sakkun-nige män. Men planen måste snart stå tillbaka för annat och öfvergafs slut-ligen helt och hållet, med den vinst, att man fått blicka litet in i förhållandena. Fältet är emellertid öppet, för forskning och samlande, hvilket sednare, med tillgång till Kongl. Antiquitets-Akademiens och våra Artisters portföljer, torde betydligt underlättas.

Hedrad med inträde i detta ärade samfund väcktes hos mig ånyo hågen att lära känna något mera om landtbyggnaderne, hvilka jag likväl nu önskade skärskåda ur mera praktisk synpunkt, för att deraf kunna draga några erfarenheter, hvilka möjligen kunna förtjena att allmännare framhållas.

Vid granskningen af den officiella statistiken finner man från de olika lä-nen många värderika uppgifter rörande jordbrukets och dess binäringars fram-steg och utveckling, men, ehuru samma statistik stundom till och med redogör för husslöjden och vissa med byggnadskonsten beslägtade alster, har jag ej fun-nit någon uppgift om byggnadskonstens utveckling, någon statistik öfver hus-byggandet, — denna ej ovigtiga, utan för jordbruket i de flesta fall alldeles nödvändiga binäring, om den så får kallas.

Af största gagn blir utan tvifvel att taga de sednare decenniernas bygg-nadsväsende under skärskådning.

Den man, som inom vårt land sannolikt både flitigast och lyckligast väckt en allmännare håg till ett förbättradt byggnadsväsende för jordbrukare, som ådagalagt nödvändigheten af att låta landtbyggnadskonsten hålla jemnare steg med jordbrukets öfriga utveckling, är Herr C. E. Löfvenskiöld på Bergatorp i Westergöthland.

Om denna ihärdige och begåfvade man visste man redan i början af 1860-talet att han utlemnade omkring 500 ritningar till landtmannabyggnader och sjelf utfört öfver 70 sådana, samt dessutom upprättat omkring 60 till lithogra-fiskt tryck befordrade plancher med text; och han har sedan dess varit icke mindre verksam, både vid ritbrädet och i praktiken.

Med sällspord fosterlandskärlek, värma och nit har han begagnat hvarje tillfälle att göra de kära landtmannabyggnaderna rätt beaktade och värderade.

Hans verksamhet är i öfrigt allmänt känd, icke minst inom denna Aka-demi, som för flera år sedan belönade hans förtjenster om sagde byggnader med dess guldmedalj.

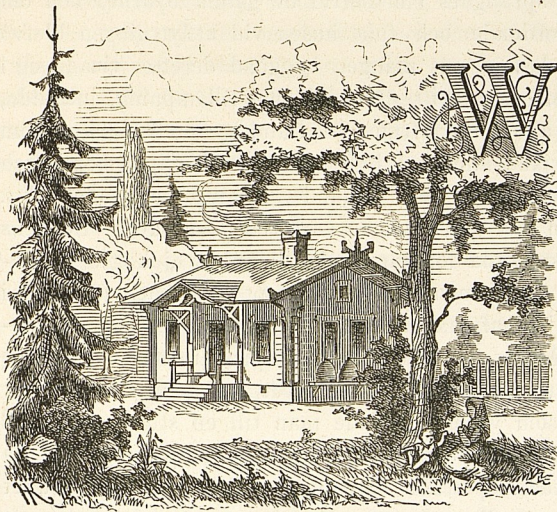
Frukterna af hans mångåriga, och speciellt af sednare årens arbeten äro bland andra, det kända vackra verket "*Landtmannabyggnader hufvudsakligen för mindre jordbruk*", som är under utgifvande af Hrr Norstedt & Söner, och deraf 5 häften redan utkommit.

Man har, att dömma af det hittills utkomna, stora skäl till den förhoppning, att detta förtjenstfulla arbete, praktiskt till sin plan och i sina detaljer, samt utmärkt i flera hänseenden, skall komma att utöfva ett genomgripande och välsignelserikt inflytande, derest detsamma blir så allmänt känt och användt som det verkligen förtjenar.

Från denne man, det insåg jag, kunde de bästa materialier till ett föredrag i detta ämne vara att erhålla. Jag vände mig också till honom härutinnan, och min framställning gick den välvillige Herr Löfvenskiöld till mötes på ett vida fullständigare sätt än jag någonsin kunnat ifrågasätta. Jag går nu att, med hans tillåtelse, meddela hans sakrika och förtjenstfulla uppsats*).

Några ord om landtbyggnadskonstens utveckling i landet under de sista 30 åren.

Af C. E. Löfvenskiöld.



W i hafva ofta gjort den anmärkningen att vid civilisationens framsteg, det ej sällan är de mera allmänt erkända sannin- garne som till en tid haft svårast att finna gehör, under det att andra, af jmförelsevis ringa betydelse, lätt nog erhållit lyckligare målsmän. Att en så allmännyttig sak, som den i århundraden försummade landtbyggnadskonstens upphjelpande, i gamla tider, blifvit så litet understödd af allmänt och enskildt nit, torde förefalla underligt nog, då man vet att af Sveriges befolkning blott en sjettedel bor i städerna, och det ojemförligt största antalet framlefver sin dag som jordbrukare i bondgårdar och torpstugor, hvilka sakna så mycket af ändamålsenlighet och trefnad. Under landtmannabyggnadernas låga tak skyddas äfven våra husdjur och skördar, och ingen lär kunna neka att det är en fosterlandssak af ej ringa betydelse hur, med afseende å byggnaderna, de vårdas dessa millioner människor och boskapskreatur, på hvars välbefinnande Sveriges hela välfärd beror. Kasta vi en blick

*) Tyvärr medgaf ej tiden vid föredragets hållande ett fullständigt uppläsande af denna uppsats, utan nödgades man inskränka sig till åtskilliga utdrag.

tillbaka i tiden finna vi likväl hur, under det jordbruket nästan allestädes inom fäderneslandet gjort ofantliga framsteg, landtmannabyggnadernas förbättring jemförelsevis stått tillbaka.

Redan för 40 år sedan sågo vi hur den i jordbrukets utveckling djupt ingripande välsignelsebringande laga enskiftesförordningen (af år 1827) började tillämpas, utan att någon, oss vetterligt, uppträdde med ett enda offentligt råd till ledning vid uppförandet af de tusentals nya gårdar hvilka, isynnerhet på 1830 och 1840-talet, uppväxte öfver hela riket och vi kunna ej nog beklaga att enskiftes-förordningen ej åtföljdes af ett praktiskt arbete i landtbyggnadskonst. Måhända voro de mindre jordbrukarne likvisst ej mogna för att taga intryck af ett sådant arbete, och kanske skulle *den tiden* de allra bästa råd i den vägen hafva strandat emot fördomar och gamla vanor eller bristande tillgång, helst enskiftes-utflyttningen var betungande nog ändå för de mindre bemedlade. Vi tilltro oss icke att afgöra detta, men vi måste tillstå att det alltid tränger sig på oss en känsla af vemod, vid tanken på de ofantliga förluster som tillskyndats landet genom utflyttningen af de ändamålslösa byggnaderna och vid föreställningen derom, hur genom införandet af smakfulla byggnadsformer, *redan då*, Sveriges hela landtbygd nu skulle varit förskönad.

Med enskiftenas utförande sprängdes emedlertid de gamla byarne, och om också mängden af de illa anordnade och fula husen vid utflyttningen blefvo oförändrade, så får man dock erkänna, att mången byggnad derefter visade sig i ett förbättradt skick och att, med laga skiftesförordningens tillämpning, inträdde, så vidt vi känna, den första allmänna lyftningen i landtbyggnadskonsten som tillhör vår tid; ty redan då började allmogen bygga manhusen något högre och ljusare och fönstren blefvo, ifrån att vara liggande, åtminstone qvadratiska. Äfven ladugårdshusen gaf man ett par timmerhvarf till på höjden. Bondens stuga blef dock, sedan ryggåsestugorna försvunnit, i allmänhet ej högre till inbertaket än högst $7\frac{1}{2}$ à 8 fot; torpstugorna fingo knappt 7 fot och fähusen, i hvilka man förut måste gå böjd, gaf man sällan mer än nått och jemt manshöjd. De till stor del af gråsten uppförde ofantliga spismurarne, som intogo en fjerdedel af rummet, så att spisen stod nästan midt i stugan, der den var ämnad lika mycket att lysa som värma, började man till en större del mura med tegel, mindre och nåttare, men de bränslebesparande rörspisarne voro då ytterst sällsynta. Nästan allestädes qvarhöll man likvisst det bedröfliga bruket att uppföra alla landtmannabyggnader på lösa knutstenar utan lufthål emot svamp i den efteråt uppgillrade låga stenfoten, inom hvilken man i stället för trossbottnar begagnade sandfyllning. Under fähusen lade man fortfarande fotsyllar, visserligen af grofva kärnstammar, men blott några få tum öfver jordytan, och under golfvet gömde man, som en stinkande pöl, den flytande spillningen, hvilken knappt någon bonde, den tiden, på annat sätt tog tillvara. De många på stugorna så allmänt begagnade torf- eller spillrade spåntaken, som lågo på halm och skid "räfte" och uppbyros af åsar, i hvilka man inborrade s. k. "vågbord" med "mullreflar" som skyddades af näfver, började dock utträngas af tegeltak; men på uthusen fortfor man allmänt, åtminstone i skogs-trakter, att lägga de höga halmtaken utan alla bindslen på s. k. "bjuråsar",

eller fina runda granstammar, som uppbars af s. k. "saxar", i hvilka man inborrade stödpinnar för bjuråsarne. Halmén kvarhölls sedan med s. k. "ryttare" eller "pollrängrer", som på hvar tredje fot räckte ända ned till takfoten. Taksprånget var fortfarande så obetydligt att det nätt och jemt gick utom de skogsödande utknutarne, hvilka man likvisst började temmeligen allmänt ersätta med laxknutar. Man började äfven inhugga s. k. "svärd" i fönster och dörröppningar, äfvensom några andra sammanhuggningar förbättrades.

För 30 år sedan kan jag dock ej påminna mig hafva sett någon enda bondladugård som hade fönster och ännu mindre något svinhus. När dörrarne voro stängde hade man mörker i alla uthus, med undantag af häststallet, som man ibland försåg med ett par små ögon. Att luftvexlingshål då saknades i alla kreaturstallar var naturligt. Sådana funnos ej en gång på ladorna och aflässningen af hö och säd under tak var sällsynt nog. Bonden inkastade utifrån sin skörd igenom små gluggar och urtröskade den allmänt med "slagor" och i enlighet med dessa bruk uppfördes också logarne, som byggdes lika så trånga som fähusen.

För boskapens behof och sädens inbergning uppförde man vanligen, äfven på mindre hemmansdelar, en mängd små fristående byggnader och till och med på herregårdarne såg man ofta nog en byggnad för korna, en för oxarne, en för hästarne, en för ungboskap och får, en för hvete- och rågskörden, en för hafran, allt med sina logar, samt en för den tröskade spannmålen. En fristående lada för hö och halm saknades icke heller och husen voro i allmänhet ytterst smala. Jag påminner mig hafva ombyggt uthusen på en landtgård, med omkring 150 tunnland åker, der boskap och skörd förvarades i 15 särskildta hus. Läger man härtill att, åtminstone i skogstrakter, äfven ladorna uppfördes med timrade gafvelrösten ända till toppen; att man stundom timrade balkarne på logarne och till och med emellan kreaturen samt att man å spannmålsloften alltid hade s. k. bingar, så kan man lätt fatta huru mycket timmer och arbete bortslösades vid sjelfva byggandet, samt hur ofantligt med arbete och tid som årligen gick förlorad vid inbergning, utfodring och tröskning genom de bråksamma anordningarna, hvilka äfven i andra delar vanligen saknade all plan.

Man behöfver ej anföra mer än dessa korta skildringar, för att finna, det landtbyggnadskonsten på bondgårdarne, äfven sedan enskiftena flera år fortgått, i allmänhet var mycket försummad, ehuru man måste medgifva att tillståndet å många orter och isynnerhet på herregårdarne var vida bättre än beskrifningen. Några synnerliga förbättringar hade också svårt att vinna insteg, emedan hvarje bonde sjelf uppförde sina byggnader, efter samma modell som far och farfar hade gjort före honom, och äfven på herregårdarne utöfvades landtbyggnadskonsten vanligen endast af dagsverkslaget under ledning af förvaltaren och den snusförnuftigaste bland timmerkarlarne, och dervid *följdes ingen ritning*. Ritningar till landtmannabyggnader voro icke heller så lätta att anskaffa, ehuru vid denna tid det icke var så ovanligt, att en och annan timmerbyggmästare och landtman drog upp några linier och satte några mått på papperet till ledning åtminstone vid planindelningsanordningar.

Allt framåtskridande är en följd af stigande upplysning eller af omständigheternas kraf och lika visst som att de, till gemensamt försvar, i gamla tider inrättade byalagen skulle sönderfalla för sambrukets tvång, hvilket framkallade enskiftena, lika säkert skulle de många småhusen, uppkomna till följd af mindre odlingar, en gång gifva vika för kulturens omfång och insigternas makt. När enskiftesodlingarne fortgått några år, och gifvit lönande skördar, såg många bonde sig nödsakad att *ombygga*, och till en viss grad *sammanbygga*, de många och trånga uthusen och då äfven herregårdarne samtidigt och i hög grad utvidgade och förbättrade sitt jordbruk, blef det, måhända företrädesvis för dessa, en trängande nödvändighet att tänka på de försummade landtmannabyggnaderna. Isynnerhet på 1840-talet, då landbrukslitteraturen och landbruksinstituterna hunnit sprida en mängd tänkande jordbrukare i landet, och framförallt åkerbruksyrket kommit till ära bland de bildade godsegarne sjelfva, tog åkerbruket verkliga jettesteg framåt. Man odlade och byggde nu öfver hela riket med en tilltagsenhet och ifver, som förut ingen anat, och, ledd af upplysningens fackla, började man allt mer att söka ett tidsbesparande sammanhang, en reda, ett system i allt. Ifrån 1840-talet kunna vi också räkna uppkomsten af de första, åtminstone af oss, kända, mera planmessiga anordningarne i landtbyggnadsväg. Härtill bidrog, enligt vår öfvertygelse, i hög grad, utom en mängd ombyggnader på sjelfva hufvudgårdarne, de vid denna tid öfver hela landet mera allmänt uppkommande så kallade utgårdarne, hvilka ofta voro af ett ganska betydligt omfång. Dessa utgårdar uppväxte, dels till följe af alldeles nya odlingar långt ute i vildmarkerne, dels genom det, kanske nog långt drifna begäret, att taga under eget bruk de vidsträckta åkerarealer, som förut innehades af de stora dagsverksskyldige bondgodsen. — Vid anordnandet af dessa alldeles nya byggnadsskapelser, hade man fria händer och allt som kretsen af de bildade landtmännen vidgade sig, och genom studier, resor och meddelade erfarenhetsrön, en helsosam vaxelverkan dem emellan uppkom, läto de intelligenta landtmännen allt mindre binda sig af föräldrade bruk eller ensidigheternas förvillelser.

Återtaga vi tråden af vår berättelse och börja med *ladugårdsbyggnaderna* på *herregårdarne*, så var det redan en stor afvikelse ifrån det gamla, att man började ställa kreaturen i tvärrader, med många utsläppningsdörrar, samt ett bredt sammanbindande foderrum, med genomkörning, vid ena långsidan som stod i omedelbar förening med utfodringsgångarne för kreaturen. Som denna rumgifvande anordning för att blifva rätt ändamålsenlig har till hufvudvilkor en betydlig byggnadsbredd, så blef också, med tvärradssystemets antagande, mångenstädes signalen gifven att frångå de smala fähusen med sina enkla längdrader. Med tvärradernas antagande ramlade också mångenstädes de besvärliga bås balkarne och foderhäckarne och kreaturen fingo äta på foderbord med krubbrännor vid sidorna, — och äfven dessa byggdes utan alla afstängningar. Man hade nu vunnit, utom en minskad byggnadskostnad, en lätthet att utfodra och hålla rent. Samtidigt började man äfven inse att det behöfdes fullkomligt ljus i ladugårdarna för att befodra kreaturens utveckling och trefnad, samt för att förbättra lifsluften och minska fuktigheten. Man sparade således ej längre på

fönsteröppningarne och började upphugga dem ordningsfullt både sins emellan och med hänseende till stolprader, foder- och kreatursgångar; men på luftvexlingen tänkte ingen. Deremot gjorde sig gällande en mängd andra förbättringar, dels med afseende på höfodrets införande på skullarne dit man körde upp lassen på bryggor, dels genom att kunna köra in grönfoder och rotfrukter ända intill krubborna och genom att begagna krubbor och golf af sten för att minska rötan, samt slutligen genom att ändamålsenligare anordna måckningsrännor, urinbrunnar och pumpinrättningar för tillvaratagandet af den flytande spillningen.

Ännu byggde man alltjemt koladugården fristående och hade andra djur, och isynnerhet sädeslador och tröskverk, under skilda tak. Det var ej så lätt att öfvergifva förfädrens många småbyggnader. Snart började man dock att vid sidan af koladugårdens breda, gemensamma fodergång, ställa en afdelning för oxarne, en för hästarne och en för fåren, stundom endast med små afbalkningar nedtill emellan de olika djuren, under det allt upptill var luftigt och fritt hela byggnaden igenom.

Nu hade man, åtminstone på mången mindre herregård, utom manhus, spannmålsmagasin, redskapshus och svinhus, endast tvenne större byggnader, en för hästar och boskap och en för loge med tröskverk och lador. Men synkretsen vidgades och då man allt mer började inse fördelen af att slippa transportera hö och halm emellan olika byggnader, så funnos bland dem, som i sednare tider ombyggde sina uthus, en och annan landtman, som ville hafva allt under ett och samma tak, äfven på de största landtgårdar. För att kunna underlätta transporterne på de genom sammanbyggnaden uppkomna stora afstånden, tillagnade man sig mera allmänt de så kallade fodervagnarne, för hvilka anlades banor dels utmed logarne till foderberedningsrummet och vidare derifrån banor antingen nedtill på sjelfva foderborden, eller upptill på stolpraderna emellan kreaturen, och så anordnadt att ingenting fördes fram och åter, utan att all utfodring, med minsta möjliga transportförlust, fortgick i en sammanhängande kedja.

Med fodervagnarnes införande förändrades åter tvärraderna till längdrader; men som man nu hade iakttagit byggnadsbredden, så lade man, på större gårdar, tvenne dubbla krubbrader bredvid hvarandra utefter byggnadens hela längd allt med utmynning af spårhjulbanorna igenom foderberedningsrummet ända till logen. På en och annan herregård visade sig slutligen, i stället för de många småhusen af 30 à 40 fots bredd, en enda byggnad med 60 à 70 fots bredd som inrymde åkerbrukets hela inre hushållning, och nu var sista steget uttaget för ladugårdarnes sammanbyggande efter största möjliga omfattning.

Äntligen började man på 1860-talet mera allmänt inse behovet af luftvexling för kreaturen, eller att ett ständigt utbyte af frisk och sund luft, i stället för den förbrukade eller förskämda, var en hufvudsak. Likaså att djuren borde sättas i tillfälle att få dricka när de behagade. Man började derföre, åtminstone på de bättre vårdade ladugårdarne, att inrätta luftvexlingsöppningar i väggarne och att bredvid torrfoderbordet och sörpkrubbor anlägga en liten vattenränna som fylldes med spring- eller tryckvatten, ofta ifrån en reservoir på

sjelfva höskullen. Dessa äro också de sista af mig kända förbättringar som boskapsstallarne på herregårdarne tillegnat sig.

Nästan samtidigt med anläggandet af utgårdarne, började herregårdarne tillegna sig en alldeles ny klass af byggnader, nemligen *mejerierna*, hvilkas uppkomst till ej ringa del, genom sin återverkan, bidrog att förbättra sjelfva ladugårdshusen. Det första fullständiga mejeriet byggdes i Skåne på slutet af 1830-talet, och sedan dess har, om också med långsamma steg, de välgörande mejeriinrättningarne spridt sina välsignelser i rikets alla sydligare provinser, och på mången landtegendom har de *fridgifvande närande* mejerierna intagit de *orostiftande tärande* bränneriernas plats, och aldrig har fosterlandet kunnat göra ett lyckligare byte. De första mejerierna byggdes allmänt efter Holsteinska mjölkhushållningssättet med tjocka gråstensmurar, nedgräfdade stengolf och höghvålfda tak, och blefvo så dyra att få godsegare ansågo sig kunna bekosta dem. Man byggde också ofta allt för stort, och skyddade sig ej nog omsorgsfullt för den genom djupgräfningen lätt bildade fuktiga luften, som mera än man då vanligen insåg motarbetade nyttan af den eftersökta kyliga. Längre fram byggde man mejerierna af tegelsten med mindre omfång och mindre djup, samt sökte hvarjehanda förenklingar. Så borttog man källarhålfven och, åtminstone å mindre mejerier, byggde man ej längre den bråkiga hästtjernan, hvilken man länge ansåg höra till saken, och tjernade i stället med handkraft i förbättrade tjernor. Man inredde äfven till mejerier en del gamla byggnader. Då på 1850-talet den Gussanderska mjölkmetoden, med tillhörande varmare luft för gräddsättningen, flerstädes gjorde sig gällande, anordnade man mjölkkrummen ofvan jord med oljemålade golf och ofta i helt vanliga trähus, och ifrån tidpunkten med detta billiga byggnadssätt kunna vi räkna mejerirörelsens allmännare utbredande på de mindre herregårdarne. På nästan alla nybyggda utgårdar inrättas nu alltid, om ej ett fullständigt mejeri, åtminstone ett mjölkkrum, ett ostrum, en liten smörkällare, en ostkittel på svängarm och en liten ostpress, ehuru kitteln och pressen stundom ej gifvas annan plats än i det vanliga förstorade hushållsköket.

En ny period för mejerirörelsen var uppkomsten af de s. k. socken- eller bymejerierna, som hushållningssällskaperna så mycket ifrade för, och hvilka afsågo att på ett ställe samla till sig de kringliggande mindre bondgårdarnes lilla mjölkförråd. Bymejerierna, som ofta inrymdes i illa anordnade lokaler, hafva emedlertid ej allestädes motsvarat hvad man med dem afsåg, och ej sällan dog hela inrättningen bort, kort efter sin uppkomst. Vi hysa likväl den öfvertygelsen att bymejerierna hafva en framtid åtminstone inom de tätare bebyggda bondsamhällena, der hemmansegarne ej i egna hem hafva tillfälle att inrätta sig ett litet mjölkkrum, hvilket numera icke är helt och hållet sällsynt.

Återgå vi till de stora landtgårdarna så har, under de sednare decennierna, åtminstone inom de rikaste provinserna, uppvuxit ej så få snygga, väl ordnade och verkligen prydliga mejeribygnader der man flerstädes bereder en utmärkt produkt. De vacklande methoderna för de olika mjölkhushållningssätten, både

för smör- och ostberedning, hafva likvisst menligt inverkat äfven på mejeribyggnadernas mera bestämda utveckling. Ifrån den gamla rumupptagande Holsteinska mjölkhushållningen till den nu påbörjade Swartziska methoden, efter hvilken mjölken afkyles med is, i få men stora mjölkkärl, samt uti de ännu mångfaldigare ostberedningssätten, ligger också en mängd gradationer på hvilka mejeribyggnadens yttre omfång och inre anordningar alltid måste bero.

Vi tilltro oss icke förmågan att redogöra för alla hit hörande intressanta detaljer, hvilka dessutom skulle utgöra en hel litteratur. Men vi kunna ej nog förorda att den aldri största uppmärksamhet måtte egnas en klass af landtmannabyggnader som mer än någon annan har egenskapen att kunna djupt ingripa i åkerbrukssystemets hela utbildning. Der koskötseln en längre tid varit vårdad ser man vanligen vackra boskapshjordar och bördiga sädesfält. Koskötseln och mejerirörelsen, med hvad dertill hörer, har också alltid varit med värme omfattad af de mera framstående landtmännen. Vi tveka därför icke att nedskrifva den öfvertygelsen: *att ladugårdens och mejeribyggnadens ändamålsenlighet är landtgårdens största prydnad och att man efter dessa byggnaders beskaffenhet ej sällan kan bedömma egendomsinnehafvarens bildningsgrad som jordbrukare.*

Då ingen hushållsafdelning är känsligare för luftombyten och luftförskämning än mjölkhandteringen, så borde mejeribyggnader företrädesvis byggas med ihåliga tegelmurar och efter de snygghetsreglor utan hvilka ingen mjölkhushållning kan vinna framgång. Kanske har också ingen hushållsbyggnad större anspråk på att, äfven i andra delar, uppföras med omsorg och att få iklädas de enkla och smakfulla byggnadsformer som tillhöra all landtbyggnadskonst. Mejeribyggnaden bör vara lika inbjudande som sjelfva mejeriprincipen är välsignelsebringande och fosterländsk.

Äfven *logbyggnaderne* hafva sin kulturhistoria och stadierna för dess utveckling har man att söka uti den mognande eftertanken, skördarnes tillväxt och införandet af olika slags tröskverk.

De gamle hade äfven på herregårdarne vanligen långa, smala logbyggnader, som på midten voro afbrutna med en inkörs- och tröskloge, på hvilken man vände med sädesvagnarne, eller hade man, synnerligast i Skåne, bredare hus med en smalare långloge för inkörning vid ena sidan, men alltid med ett rum för tröskning på midten. Intill baksidan af denna mittel-loge byggde man, som en särskild utbyggnad, den så kallade oxvandringen för tröskverket.

Genom denna anordning kunde man aldrig (åtminstone under tak) komma intill ladrummen med sädeslassen mer än på en enda sida, och ladorna blefvo djupa. Ifrån ladornas aflägsnare delar uppstod också ett betydligt afstånd, då säden skulle föras till tröskverket, så att både vid inbergning och tröskning hade man behof af en lång kedja arbetare. På transporten inom logbyggnaden bortspildes på detta sätt ofantligt med arbete och tid hvilket, isynnerhet på den dyrbara bergningsdagen och med skördarnes tillväxt, blef ytterst betungande. Det blef derför en tvingande nödvändighet att utbyta dessa bråksamma

anordningar emot ändamålsenliga och enkla — (*enkelhet är villkoret för allt framåtskridande*) — och då det låg klart för tanken, att man måste söka de kortaste radierna eller afstånden för inbergning och tröskning och dessa icke kunde vinnas utan *koncentrering*, så blef också regeln att bygga bredt. *Utan betydliga breddmått är äfven hvarje bättre anordning i landtbyggnadsväg nära nog omöjlig isynnerhet på större landtgårdar.*

Till en början indrog man derföre den dyra utvinklande oxvandringen inom ladornas väggar, och anlade så breda byggnader att man hade rum för tröskningen emellan vandrigen och den sammanbindande länglogen vid ena sidan, och härigenom kom man visserligen i mera direkt beröring med tröskverket, helst byggnaden genom den ökade bredden blef betydligt kortare.

Detta var visserligen ett steg framåt, men långt ifrån det viktigaste; ty inbergningen blef lika besvärlig, derest man ej ville förkorta inbergningsradien inom de djupa ladorna genom att inkasta säden utifrån genom gluggar på ytterväggarna, hvilket i regnväder var besvärligt. Dessutom saknade de väldiga sädesmassorna på detta sätt all luftighet. Man började derför att med bibehållandet af den förenande inkörsgången vid ena sidan, anlägga *genomkörningar tvärs igenom ladornas midt* och derigenom vann man betydlig luftighet, mindre djup, kortare inbergning, mindre trängsel vid inkörningen, och kunde aflassa under tak åt tvenne sidor, samt fick slutligen särskilda lador för olika sorters säd. Dessutom blefvo ladorna på tvenne eller trenne sidor åtkomliga för lassen, allt under tak.

De gamla tröskverken stodo emedlertid allt jemt på samma plats med sina kuggverk, sina valsar och sin ofantliga infordrade tröskverkscylander, hvilket allt gick så tungt att tröskningen var en verklig plåga för dragarne. Man började emedlertid borttaga de onödiga valsarne, minskade trösktrumman, ökade hastigheten och förenklade slagorna och ändtligen i början på 1850-talet borttog man äfven kuggutvexlingen och började begagna remhjul. Och härigenom vann man en betydlig lättnad och mindre skakning för dragdjuren.

Genom att begagna remtröskverk, som lätt inrättades äfven så, att de kunde arbeta åt begge sidor, kunde man nu uppställa tröskverket ett stycke bort i den sammanbindande länglogen, än vid den ena än vid den andra sidoladan. Slutligen begagnade man så långa remmar att tröskverket kunde ställas på sjelfva tvärgenomkörningen vid ladornas ändpunkter, stundom ända till 80 fot ifrån utvexlingsaxeln och på detta sätt hade man nu nära nog lika korta trösknings- som inbergningsradier.

Men ännu kunde fördelarne ökas dels igenom att bygga uppkörsbryggor på loggaffarne, så att man körde upp lassen på bjelklaget och derifrån stjelpte säden ned i ladorna, eller genom att mera enkelt, i stället för den häfdvunna inkörs- och sammanbindningsgången vid ladornas ena långsida, åtminstone på stora landtgårdar *anordna en inkörningsgång i midten utefter byggnadens hela längd* och dessutom hafva tvärgenomkörningar, dels på sjelfva tröskplatsen, dels på hvar 35:te å 40:de fot. Dessa inkörningsgångar voro 16 fot breda, och fingo aftrubbade balkar eller hörn i alla skärningar, så att man kunde vända med lassen in och ut, längs och tvärs hur man behagade. Härigenom eröfra-

des fördelen att allestädes kunna aflassa åt tvenne sidor ifrån en och samma inkörsång och ladrummen blefvo äfven under tak åtkomliga för lass på trenne sidor. Uti en logbyggnad med 72 fots bredd blef inbergningsradien efter denna anordning i medeltal endast 16 à 17 fot och föga längre blef tröskningsradien om tröskverket uppställdes i alla kors, då äfven matningen kunde ske ifrån hvilken sida som helst. Härigenom vanns också en ofantlig luftighet som är en hufvudsak vid all logbyggnad och rummet i de många gångarne var ingalunda förspildt, ty sedan ladorna blefvo fyllde, fyllde man äfven körgångarne med säd.

Då man slutligen på de *större landtegendomarne* började skaffa sig lokomobiler och säden tröskades med ångkraft, behöfde man mer än dubbelt större öppet utrymme tvärs öfver logbyggnadens mittelbredd, dels för den ymniga tröskningen, dels äfven för att mala säd och få rum med ett litet hissverk och en trappa till det sädesmagasin, som på breda logbyggnader med fördel kan inredas på handbjelkarne midt öfver tröskplatsen. Äfven fordrades rum för att stampa ben, skära rofvor och hackelse, i fall man ej, genom sammanbyggnad med fähuset, förlade skärmaskinerna invid sjelfva foderberedningsrummet. I alla händelser blef en bred körgång i midten utefter hela logbyggnadens längd af största värde både för att förena tröskplatsen i midten med ladorna åt begge sidor, och för att rulla tröskverket fram och åter till tvärgenomskärningarne samt slutligen för att på spårhjulsvagnar transportera halm, säd, rotfrukter och hackelse till och från gafvelportarne. Lade man nu kreaturstallarne i form af flyglar, med betydlig bredd, och längdraden, tvärs för logbyggnadens gaflar och införde logens mittelgång med sin spårhjulsbana, rakt in i hjertat af boskapsstallarne, midt igenom foderberedningsrummet, förbi kalkkettar och foderkrubbor, ända ut igenom ladugårdsportarne, så var medelpunktssystemet utbildadt till hela sin höjd och logens mittelgång blef den mest bekväma sammanbindningsbana för både fähusets och logens alla inre förrättningar.

I de gamles logbyggnader saknades alltid både fönsteröppningar och draghål, allt var mörker då portar och luckor voro stängda. Härigenom förskämdes luften i ladorna och vid yrvädersdagar, som man företrädesvis väljer till tröskning, hade man svårt att öppna portarne. Numera inser man allmänt nyttan af draghålen på alla lador och ingen tänkande herreman prutar längre emot att förse sitt vandringshus och sin tröskplats med några fönster. Den som är rätt omtänksam att hålla allting friskt sätter också gerna hela sin logbyggnad på pelare.

Det kan icke vara vår mening att bestämdt påstå det ladugårdarnes och logarnes utveckling fortgått genom tiden alldeles i den ordning och på det sätt som vi nu framställt densamma. Vi hafva till och med reda på en mängd afvikelser härifrån, och allra minst har, i afseende på framåtskridandet, den ena provinsen hållit jemna steg med den andra. De anförda berättelserna upptaga likväl, enligt vår åsigt, hufvuddragen af de allmännaste och mest gagnande förbättringarne, sådana de framgått på de större landtegendomar, hvilka haft till styresmän mera tänkande jordbrukare. Framförallt är det i den an-

förda riktingen som vi sjelfve utlemnat ritningar och efter vår ringa förmåga bjudit till att leda och förbättra.

Sädesmagasinerna voro naturligtvis i de skördefattiga tiderna trånga och obetydliga. Man behöfde ej så stort rum för ett spanmålsförråd, som på mången herregård ej räckte mer än till gårdens eget behof. I detta afseende var det med spanmålsboden samma förhållande som med den gamla mjölkammaren, hvilken ej behöfde utvidgas till omfång af mejeri, förrän man erhöll en viss öfverproduktion af mjölk. Spanmålsbodarne voro derjemte mörka och ingenting mindre än luftiga. Man hade säden i djupa bingar och endast igenom få och små gluggar, försedde med luckor, erhöll säden någon friskhet.

Nu mera bygger man på herregårdarne stora sädesmagasiner ofta med trenne loft och i hvarje våning har man vanligen åtminstone något fönster, ehuru både utrymmet och ljuset ännu är sparsammare än det för spanmålens friskhet är nödvändigt. De så kallade balkarne komma aldrig mer ifråga. I skogstrakter, der man bygger af trä, har man också tagit för sed att uppföra hela magasinet på pelare och inrätta yttertrappan med så kallad vippbrygga eller falltrappa på ledgång, för att utestänga råttorna. I stora magasiner beräknas också noga innertrappornas läge att de ställas i byggnadens midt och sjelfva byggnadens yttre form söker man närma kvadratformen *som med minsta omgifningsväggar och tak lemnar största utrymmet*; och då man allt mer inser fördelen att bära upp takstolparne istället för att hugga ihop dem som *spännstolar*, så vinnes ett betydligt rum invid långsidorna, på öfra våningens vindsloft, derigenom att de gamla takstolarnes ståndare och gesimsbjelkar kunna borttagas. Magasinernas golfyta låter man också med största fördel sönderfalla i kvadrater, med vanligtvis 12 fots kvadratsida och en bärstolpe i hvarje hörn, då bärigheten jemt fördelas och luckor och ljusöppningar låta regelbundet indela sig midt emellan stolpraderna. För att vinddraget bättre må verka på säden har man äfven börjat sänka och förstora luftöppningarne. På stora sädesmagasiner tillegnar man sig också hvarjehanda hissinnätningar för säckarnes transport och nedskär med fördel i öfvervåningens golf så kallade qvarnkupor, som ställas midt öfver hvarandra till lättnad vid harpningar.

Häststallen, redan förut mera värdade än de flesta andra landtmannabyggnaderne, hafva blifvit rymligare, högre, ljusare, luftigare och på mången herregård ser man utmärkt omsorg nedlaggd på byggnaden, åtminstone för paradhästarnes vård. I arbetshästarnes stall — det för landtbruket viktigaste — står det visserligen sämre till; men äfven här har man det treffligare, ehuru i allmänhet ännu för trångt. Man börjar också isynnerhet för arbetshästar att borttaga de högt sittande foderhäckarne och begagnar i stället lågt byggda foderkrubbor och bord, likaså väljer man ibland ett annat rum för den osunda ströhalmen än i den vanliga strökrubban framtill midt under hästens näsa. Äfven ser man bemödanden att förlägga foderrummet i midten af spiltraderna till lättnad vid utfordringen, och förser stallet med ett vattenkar med tryckvatten under taket, en ventil för frisk luft o. s. v. I de flesta stallar likasom i mån-

gen ladugård saknas dock ännu ett afstängdt rum för sjuka djur som icke böra bindas.

Vid byggandet af *fårhus* har man allt mer börjat inse djurens behof af en torr byggnadsplats, högre rum, frisk och torr luft samt fullkomligt ljus för ullens tillväxt. — Äfven de mörka *svinhusen* gör man ljusare och snyggare och svinen förses med upphöjda lägerplatser eller sängar. Utfodringen förenklas genom centrala foderrum och, då svinhuset är i stor skala, med spårhjulsvagnar, tegelgolf med urinrännor, vattenledningar etc. — *Hönshusen* bygges ofta på pelare för att hindra de närgångna råttorna och förses med bättre eldstäder, goda trossbottnar, släta väggar, ljusa och sunda rum. *Iskällare* byggde man förr i nedgräfdna hålor, sedan öfver jord med dubbla väggar och mellanrummet fyllt med sågspån. Nu lägger man helt enkelt sin is uti en hög med sågspån. *Eldrior* för otröskad säd äro, oaktadt så många bemödanden ifrån de styrandes sida, ännu så litet i bruk att deras tillvaro höra till undantagen. Der de finnas begagnas vanligen finska konstruktionen. Deremot hafva de, i sednare tider, uppkomne *afträdeshusen* med *pudrettberedning* både ovanligt fort och allmänt blifvit införde på *herregårdarne*.

Kasta vi nu en blick tillbaka på *bondgårdarne* under loppet af de sista 25 å 30 åren, så har visserligen, efter hvad vi varit i tillfälle att erfara, landtbyggnadskonsten äfven der gått framåt ehuru i vida mindre grad än på herregårdarne, hvilka det också tillkommer att föregå med godt exempel äfven i denna väg. På en del bondgårdar, ja i vidsträckta landsorter, är dock tillståndet nästan alldeles detsamma som förut och der förbättringar skett hafva de fortgått med långsamma steg. Det framåtskridande vi varit i tillfälle att iakttaga har emedlertid bestått deruti att boningsrummen blifvit ändå ljusare, att trossbottnar börjat vinna insteg, att de värmegifvande och bränslebesparande rörspisarne i vissa trakter blifvit allmänna, samt att de förmögnare börja begagna kakel-kakelugnar. Likaså börjar man använda små fyrhål och låga bakugnshvalf och mera allmänt inmurade bryggpannor, hvilket allt sparar bränsle. Det bedröfliga sättet att bygga stenfoten utan grundbädd och lufthål står dock i allmänhet kvar, likaså håller man på en mängd obehärligheter med afseende å rummens anordning etc. Så till exempel saknar bondstugan ofta ett skafferi, och källare anlägges vanligen afsides i en grusbacke i stället för att, med mindre kostnad, bygga den under förstugan invid köket. Vindarne äro ännu väl mörka och låga och vindstrappan vanligen ytterst obehärlig etc. Den förmögnare allmogens gamla sed att heldre uppföra en dyr *öfvervåning*, som de aldrig bebo, än att bygga en högre stenfot och bereda sig bättre anordningar och utrymme i *nedra våningen*, der hela familjen vanligen instufvar sig i ett par trånga, osnyggas rum — denna obehärlighet står också kvar. Särskildt vilja vi anföra att äfven den förmögnare allmogen ännu vidhåller bruket af de små och mörka förstugorna, de trånga köken och tänker blott undantagsvis på ett litet rum för sin mjölkhusållning.

I *fåhus* och *stallar* saknas nu mera sällan ljus, ehuru fönstren äro små och otillräckliga på de flesta ställen, men i svinhusen är fortfarande mörkt. Utfodringen och rengöringen i boskapsstallarne är bekvämare, men långt ifrån hvad den borde vara. Fodergångar, kalkkettar, fårkettar äro allt för trånga, och ännu tänker man litet eller intet på införandet af frisk luft och tillgodogörandet af flytande spillning, som gagnlöst får stanna qvar under golfven. *Logarne* byggas rymligare, och på större bondgårdar kan man köra in med sädeslassen och bonden hyr åtminstone ett flyttbart tröskverk då han ej har råd att hålla sig ett eget. De flyttbara bondtröskverken äro en nyare tillställning och de bästa äro inrättade för tröskning af långhalm. De trånga logarne tillåta likväl ej att man begagnar remhjul, utan kuggar, hvilka sällan eller aldrig infordras, och då matarborden derjemte äro smala är tröskningen mycket vådlig. Så kallade sädeskastare eller harpor har allmogen temmeligen allmänt tillegnat sig i stället för den gamla tidsödande sållrensningen. Slagornas tid är således i aftagande, åtminstone på de sädesbördigaste bondgårdarne och allt som tröskverken införas växer logarnes utrymme. Sammanbyggnad af loge, lador och fåhus blir allt vanligare; men man bygger ännu för smalt för att få det ändamålsenligt. Någon enda gång ses dock bredare hus i förening med den nyttiga anordningen att hö och säd kunna inköras på en och samma inkörsgång.

Bonden ser i första rummet på kostnaden och goda inredningar, varaktighet och ett vackert utseende intaga blott ett andra rum. Det är emedertid glädjande att finna hur de förmögnare och mera upplyste allt mer fästa sig vid byggnadernas bekvämlighet och äfven bjuder till att pryda sina fönster- och dörromfattningar samt sin gafveltopp med några utskärningar. Att dessa äro utan smak bör man mindre förundra sig öfver, då alla bättre mönster dertill saknats.

Det i landet allmännast begagnade byggnadsmaterialet är fortfarande trä, ehuru man i mindre skogrika trakter hushållar med virket annorlunda än förut. Man uppför numera ej gerna heltimrade gafvelrösten och lador utan bygger sådana med resvirke och bräder som också äro de luftigaste och billigaste. Det lätt handterliga teglet har kommit mer i bruk och äfven det nu först mera bekanta brända sågspånsteglet börjar vinna mycken kredit. Det brända sågspånsteglet är också billigare, lättare, mindre värmeledande och behåller rappningen bättre. Den gjutna sandkalken hör också till en sednare tid och på 1850-talet var detta byggnadssätt mångenstädes i flor och prisades då mycket för sin billighet och fuktfrihet. Korsvirkshusen begagnas sällan utom i Skåne, äro billiga men kalla att bebo. Gråstenen som byggnadsämne begagnas också mera allmänt endast i Skåne och synes ännu ej ådragit sig allt det förtroende den förtjenar som byggnadsämne för uthus. Vi hafva i många år ifrat för att till byggnader använda de massor af gråsten som bortsprängas ur åkrarne och lättast köras till den centrala byggplatsen samt bjudit till att utfundera ett enkelt sätt, att ornera gråsten med tegel, men oaktadt alla bemödanden har man heldre uppsamlat gråstenen i vanprydande högar än nedlaggt den i byggnadsmurarne. Härifrån finnas dock ett och annat glänsande undantag.

Af *taktäckningsämnen* har skiffer, tjärpapp och tegel utträngt de spillrade spåntaken som de gamle lade af kärnfur. I sednare tider ha de hyflade spåntaken af ung gran vunnit en allmän användning och nu helt nyligen börjar man med god besparing såga spån med cirkelsåg af kantribbor. På uthusen komma torftaken allt mer ur bruk och äfven halmtaken hafva mycket gifvit vika för de hyflade spåntaken.

Äfven med afseende på de egentliga landtmannabyggnaderna, har man de sednare åren begagnat sig af ett smakfullare byggnadssätt och mindre än förut sammanblandat de olika byggnadsformerna för sten och trä. Den så kallade trästilen, som framhåller konstruktionerna, ser man ofta och isynnerhet de 2½ å 3½ fot nyttiga och vackra utspringande taken äro numera temmeligen allmänna på herregårdarne. I vår ort begagna äfven bönderna långt utspringande tak.



Herr Löfvenskiöld omnämner härefter hvad som blifvit från Kongl. Landtbruks-Akademien och åtskilliga hushållningssällskap åtgjort för landtbyggnadskonstens upphjelpande, hvarjemte han redogör för den byggnadslitteratur som i mer eller mindre mån berört detta ämne, och fäster äfven uppmärksamheten å statens jernvägars husbyggnader, hvilka, enligt hans åsigt, hafva, med afseende å boningshusen, "spridt en lefvande byggnadskonst i landet". Slutligen förordar Herr Löfvenskiöld anställandet af länsarkitekter, och föreslår "att de så kallade länsarkitekterna*) borde vara hemma i landtbyggnadskonst eller att hushållningssällskaperna likasåväl som de aflöna ledare för afdikning, biskötsel och skogsplantering ville offra något 100 rdr på en landtbyggmästare, som vore skyldig att resa omkring och kunde åtaga sig byggnaders utförande inom sitt distrikt. Äfvenså att hushållningssällskaperna tid efter annan utfäste täflingspriser för ritningar till landtmannabyggnader med föreskrift att samtliga de prisbelönda ritningarne skulle öfvertagas af en praktisk landtbyggmästare, som deraf gjorde sina urval, och befordrade dem till tryck. Härigenom skulle dugliga landtbyggmästare kunna bildas, all ensidighet försvinna och man kan nästan taga för afgjort, att då täflingsprisen skulle bestämmas af landtmän dessa aldrig belönade annat, än det praktiskt användbara. Dessutom borde understöd lemnas till resor både inom och utom landet, der klimatförhållandena äro lika med våra, och frukterna äfven af dessa iakttagelser borde utgifvas efter erhållen granskning af framför att praktiska män, som se på enkelhet och billig byggnadskostnad. Blott uppsamlandet af allt nyttigt i landtbyggnadsväg som finnes inom eget fädernesland; blott ett flitigt samrådande med våra mest framstående landtmän vid sidan af landtbrukssysslorna, skulle, hos en byggnads-

*) Några sådana lära ej finnas för det närvarande, och icke heller lära några hittills hafva funnits i vårt land, åtminstone ej med de egenskaper som erfordras för att kunna göra skäl för benämningen.

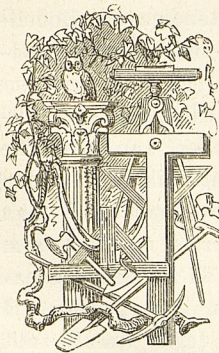
kunnig, nitisk person, inbringa en rik skörd af vetande och sannolikt den enklaste och mest praktiskt användbara och nyttiga; ty det är landtmännen som företrädesvis känna sina behof och med de mest kritiska blickar följa sin hushållning och måhända utgå de bästa anordningarne ej från arkitekterna utan ifrån de bildade landtmännens djupa leder. Landtbruksarkitektens kunskap är derföre ingalunda att förbise. Det tillkommer honom, att från skilda orter och personer, på en hand, samla till sig landtmännens erfarenheter, att ordna, sammanjemka, förbättra dem, samt höja byggnadens utseende och form. Är landtbruksarkitekten af ett praktisk skaplygne och med god *erfarenhet*, så *borde* det också vara denne som på grunden af så mycken insigt, kunde uppföra de *ändamålsenligaste* landtmannabyggnaderna".

Det återstående af Herr Löfvenskiölds uppsatts, innefattande hans egen verksamhet som landtbyggmästare har endast tillkommit i följd af derom särskild gjord anhållan, och innehåller för en blifvande kulturhistoria flera intressanta bidrag, hvilka nu förbigås, under det vi i korthet omnämna: att han utlemnade sin första ritning år 1836, att han i början af 1840-talet under flerårig vistelse i Skåne, bland erfarne och kunnige jordbrukare, förnämligast utvecklade sina insigter i landtbyggnadskonsten, och att han derstädes utförde åtskilliga uppdrag att anlägga utgårdar, dervid han icke blott uppbyggde alla husen för dessa med underlydande torp, utan äfven indelade fältet och hade ledningen af odlingsarbetena. Sedan han härutinnan i början sväfvat i någon villrådighet, uppställde han för sig vissa grundreglor efter hvilka han opererade och derpå följande exempel anföres. "Jag hade länge sett huru man odlade och byggde utan att på förhand uppgöra någon sammanhängande plan, och i synnerhet att man allt för litet fästade sig vid de tidsödande afstånden. Mitt första blef derföre att, efter noggrannt studium af odlingsfältets alla egenheter särdeles med afseende å läget för afdikningen utse en passande byggnadsplats i *den blifvande åkerarealens midt och att derifrån utstaka raka vinkelräta vägar*, som genomskuro *hufvudpartierna af odlingarne*. Var odlingsmarken cirkel- eller kvadratformad anlade jag fyra vägar, som korsade hvarandra vinkelrätt midt på tomtplatsen. Hade fältet formen af en triangel anlades 3:ne, och var det en rektangulär figur, blott 2:ne vägar ifrån tomtplatsen. Jag skrufvade och beräknade läget af dessa vägar med *yttersta noggrannhet, så att jag om möjligt fick lika många tunnland på hvarje sida om vägarne och i medeltal lika afstånd från de afskurna odlingsfältens midt till vägarne och derifrån till tomtplatsen på alla sidor*. Med bibehållandet af bästa naturliga nivåer för afdikningar lät jag sedan odlingsfälten dela sig i kvadratiska eller rektangulära cirkulationsfält, som alltid måste tangera vägarne. Då fälten voro mycket stora anlade jag dessutom mindre sidovägar som vinkelrät utgingo från hufvudvägarne, att hvarje fält blef åtkomligt på 2 å 3 sidor. Slutligen lade jag byggnaderna vinkelrät sinsemellan och med tegarna och ställde hufvudvägarne om möjligt rakt på logens och ladugårdens inkörsportar. Med ett ord *allt anlades efter ett vinkelrät medelpunktssystem*, som utom en behaglig regelbundenhet för ögat, lemnade de kortaste radierna för alla körslor; beredde lättnad för vallning och plöjning och inbesparade ofantligt med arbete och tid. Der fältets beskaffenhet ej tillät pla-

nens utförande fullkomligt regelrätt, nödgades jag göra afvikelser, men jag närmade mig alltid grundregeln så mycket som möjligt.

Samma medelpunktssystem som jag tillämpade på odlingarnes utstakande, sökte jag göra mig till godo icke endast genom byggnadernas läge sins emellan på den kvadratiske tomtplatsen, utan äfven inom sjelfva byggnadernas jemförelsevis trånga krets”.

Herr Löfvenskiöld lägger äfven märke till det viktiga inflytande på jordbrukets framsteg, som landtmannabyggnaderna utöfva, och anförer, ”att hvad man, *med klok beräkning*, nedlägger på deras ändamålsenlighet är kanske den utgift, som betalar den högsta räntan af alla. Fästa vi oss vid *boningshusen* så hvad värde ligger icke deruti om dessa äro så anordnade, att de genom sin *beqvämlighet* bespara vår *tid*; genom sin *sundhet* befria oss från *sjukdomar* och genom sin *trefnad* förhöja vår *arbetskraft*. Bostadens beskaffenhet har ett afgjordt inflytande på sederna och böjelsen för ett verksamt hemlif. Till och med någon liten utgift för den enkla smakfullhet, på hvilken ögat hvilat med så mycket behag är långt ifrån en bortkastad penning. Och med afseende på *uthusen*? — Skördarne bero af ett högre väsende, och huru de utfalla kunna vi icke veta; men värden inom byggnaderna af denna skörd är människans ensak och ingalunda oviss. Rik eller fattig är jordens afkastning det bästa vi ega, och blir den ringa hur mycket större skäl är det icke då att den ej skadas i fuktiga lador och att man ej nedsätter kreaturens lifskraft genom mörka förpestade rum. Och en besparad *arbetskraft* och *tid* inom uthusen hvad värde har ej denna? Det torde icke vara svårt att bevisa det en tredjedel af detta dyrbara förlagskapital bortslösas i illa byggda ladugårdar och logar emot i sådane der anordningarne äro goda. Vi lägga derföre hvarje fosterlandsvän på hjertat att vårda landtmannabyggnaderna och hvarje styrelse att framkalla, lifva och underhålla denna håg. Vi glädja oss också deråt, att väckelser ifrån allmänt och enskildt nit i sednare tider icke saknats”.



illåtom oss nu försöka att så väl af Herr Löfvenskiölds förtjenstfulla uppsatts som af de förhållanden i öfrigt, hvilka förete sig vid granskningen af vårt landtbyggnadsväsende, draga några ytterligare erfarenheter eller slutsatser.

Vi manas då först till *betänksamhet*. Det hette redan i det gamla Rom: ”fatta genast beslut i fråga om att plantera, men tänk dig väl före i fråga om att bygga!” om denna satts i allmänhet är riktig, så är den väl det destomera för landtmannen, och särskildt för den, som blott disponerar öfver de inkomster hans egendom afkastar. Den omtänksamme bygger först de nyttigaste husen och sist lyxbyggnader; han iakttager *förtänksamhet* i allt, uppsätter i god tid fullständigt *program*, med tillhörande *utkast*, till hvarje byggnad, och först sedan dessa *mognat* och blifvit så bra som möjligt upprättas, på grund af dem, rit-

ningar samt material- och kostnadsförslager. Redan före första utkastets uppgörande bör bestämmas byggnadsplats. Dennas beredning, medelst planering och torrläggning, der så erfordras, hörer till de tidiga förberedelserna; dit höra äfven anskaffning af en del materialier och virkes torkning. För hvarje byggnadsföretag bör framför allt tagas så rundelig eller så afpassad tid, att de mångfaldigt gagnande *vinterarbetena* ej måste uraktlåtas, ty de gagna både arbetsgifvare och arbetstagare; minskning af sommardagsverken vid husbyggnader å landet är i allmänhet högst önskvärd.

Följande vinterarbeten rekommenderas: *sprängning, brytning, rödjning* och *transport* af gråsten, eller sand- och kalksten der sådan finnes, ur åkrar, ängar och odlingsbar mark, samt stenens *bearbetning* och *stenhuggningsarbeten* i allmänhet; *byggnad af stängsel* der sådan erfordras*). *Fällning* och *skrädning* af virke i December och Januari, samt transport deraf. Virket skall emellertid ej blott vara vinterhugget, det bör äfven tagas af mogen skog samt hinna väl torka före användandet. *Uppsågning* och *aptering* af virke i allmänhet. *Tillverkning* af *bjelkar, takstolar* och *snickerieffekter*, jemte ornament och utskärningar som aftonarbete vid brasan; dit hörer äfven spjelkning eller klyfning af takspån. *Tillverkning* af *byggnadssmidan*, äfvensom af verktyg och redskap i allmänhet och dessas underhåll. *Stenslagning* till vägars makadamisering och hithörande transporter.

Ett helt bortentreprenörande af byggnaden kan under vissa fall vara att föredraga, men beror alltid ytterst deruppå att en fullt sakkunnig och redbar person kommer att utföra eller leda arbetet. Partiella ackorder eller betingar äro dessutom alltid att tillstyrka; om man också någon gång skulle råka att betala något för mycket för ett arbete, så blir dock i det hela vinst af att så mycket som möjligt undvika arbete efter-dagspenning. Sakkunnig tillsyn och kontroll bör i hvarje fall finnas, samt vara trägen i förhållande till arbetarnes duglighet och pålitlighet. Klara och tydliga besked böra före hvarje arbetes påbörjande lemnas arbetarne, samt skarpa och fullständiga bestämmelser ligga till grund för hvarje, i synnerhet större, ackords- eller entreprenad-uppgörelse.

Vid valet af byggnadsämnen är man oftast hänvisad till hvad egna tillgångar lemna, eller hvad orten billigast erbjuder. Vill eller kan man icke bygga hela hus af gråsten, kalk- eller sandsten, så bör man likväl af sådan sten bygga grund- och fotmurar samt källare. Till sjelfva byggnaden bör man i allmänhet heldre använda tegel än trä, och detta i synnerhet om man, som numera lärer med framgång idkas, bränner teglet med torf, då en total besparing af virke, bränsle eller skog, till export eller annat bruk, kan ega rum. I flera trakter vid Mälaren och i Stockholms skärgård borde teglet framför allit brännas med torf, enär statistiska uppgifter ådagalägga att skogarna här sköf-

*) Vid statens jernvägar t. ex. uppsattes i allmänhet, eller der det ej lät sig göra att genast få stenmur, först trästängsel, vanligen för 1 rdr 50 öre per stång, sedermera har detta ersatts, och ersättes fortfarande i mån af behof, med gråstensmur, hvilken numera, som reserv- eller *vinterarbete*, fås så billigt som till 75 å 80 öre per stång; ibland betalas dock mera beroende på stentransportens längd m. m.

lats och fortfarande sköflas allt för mycket, bland annat också för tegelbränning, äfven der bränntorf finnes eller lätt nog skulle kunna erhållas.

De gjutna s. k. sandkalkshusen, som på 1840- och 50-talet ej sällan prisades, synas, med få undantag, icke hafva tillvunnit sig något allmännare användande, icke ens på orter der riklig kalktillgång erbjuder sig.

Thåligt tegel och *brändt* sågspånstegel äro särdeles att rekommendera. Korsvirkshusen, som företrädesvis uppförts i sydligare Sverige, torde med skäl i fråga om boningshus böra utträngas af hus med dubbla plank- eller brädväggar med mer eller mindre mångdubbelt förhydningspapp emellan derest man ej kan i stället uppföra rigtiga stenhus. Stomme af stående plank med otjärad papp inåt och tjärad utåt och derpå en simpel brädpanel innerst och en spåntad bättre sådan ytterst lemna goda vinterhus. Detsamma är förhållandet med de hus Herrar Bark & Warburg i Göteborg en längre tid uppfört af dubbelspåntad stående fyrtumsplank, och hvarpå dessa herrar nyligen lära tagit patent.

Kostnaderna för materialier och dagsverken m. m. äro så olika på olika orter, att härom nu intet torde böra uppgifvas. Under det att t. ex. trähus äro billigast i skogstrakter som sakna goda kommunikationer till virkesfattiga orter och exportplatser, så börja stenhusen att nästan å de flesta öfriga orter visa sig blifva billigare än trähus.

Rörande anordningen af uthusbyggnader m. m. torde uppmärksamheten få fästas på de i England att mera vanliga s. k. "*covered homesteads*". Alla slags uthus sammanbyggas till ett etablissement med flera gårdar, äfven under tak, på hvilka kreaturen gå ute en del af dagen alla årstider. Inom inrättningen finnes ångkokning för foderämnen, ångmaskin för vattenuppfordring och tröskverk m. m. samt mångenstädes äfven qvarnar, som drifvas med samma ångmaskin. Jag skaffade mig redan vid 1862 års exposition i London en af Mr Tuckett utgifven prisbelönt skrift med plancher rörande dylika etablissementer för 200 till 500 acres farmer, och har något tänkt på tillämpningen af dessa idéer här i landet, men mött åtskilliga, med afseende å våra förhållanden praktiska olägenheter. En del af dessa, de teckniska eller konstruktiva, torde dock kunna till största delen öfvervinnas, och måhända kunde äfven de öfriga af en kunnig och praktisk landtman nöjaktigt afböjas. Under expositionen år 1866 härstädes framkastades den tanken, af en erfaren jordbrukare från Östergöthland, att i ett hus ungefär af samma konstruktion som ett af expositionshusets mellanpartier (detta var likväl ej mera än 92 fot bredt samt 225 fot långt alltså lemnande en yta af endast 22700 kvadratfot) åstadkomma något i viss, ehuru ringa mån påminnande om den engelska anordningen. Han ville hafva källare under huset med åtskilliga lokaler och äfven gödselreservoarer, körvägar längs och tvärs samt luftvexlingstrummor upp igenom det hela. Ofvan om källaren skulle uthuslokaler m. m. grupperas och, försedde med nödiga kommunikationer, omsluta ett centralt beläget vaktrum derifrån utkik kunde hållas åt alla sidor. Härofvan blifva kolossala vindar för säd och foder, med uppkörs-appareller och hissapparater. Ytterväggarne jemte några genomgående brandmurar och det centrala vaktrummet skulle byggas af sten, resten, äfven de stora gaf-

velröstena kunde vara af trä. Han trodde att ett sådant etablissement försedt med vattenledning och åskledare skulle lemna trygghet mot eldfara, samt med afseende å anläggning, användande och vård förete både ändamålsenlighet och besparing.

Arbetarebostäder utgöra en högst vigtig klass af boningshus. Sedan numera lyckligtvis s. k. statare, eller arbetare utan en jordtäppa, lära komma att höra till sällsyntheterna å landet, så äro väl äfven de s. k. statbyggningarne, åtminstone, i det skick de fordom allmänast förefunnos, sällsynta. Stuga för 1 familj är det vanligaste för jordtorpare och andra arbetare å landsbyggnaden. Vid anläggning af *nya* torp torde *dubbelstugor* för 2 familjer med särskilda ingångar och hvar sitt lilla jordområde böra ifrågakomma såsom billigare än 2 enkelstugor, helst som olägenheterna af att sammanföra grannar så nära intill hvarandra torde fullt uppvägas af de fördelar, som häraf vinnas.

Större hus för många familjer gifva de billigaste lägenheterna, och böra af detta skäl ingalunda förkastas, med vilkor, att hvarje familj, eller så få som möjligt, få samma ingång, och att särskildt jordstycke och uthus tilldelas hvarje familj.

För denna klass af arbetare likasom för arbetare i städerna är bostadens beskaffenhet och anordning af högsta vigt. Bostaden inverkar nemligen särdeles på de äldres kärlek till och trefnad i hemmet, och kan för barnen vara ingripande för hela deras framtid. Samma moraliska inflytande, som en *hel*, snygg och beqväm klädedräkt i allmänhet inverkar på individen, som bär den, utöfvar bostaden på familjen, som bebor densamma *).

*) Sedan ofvanstående föredrogs och nedskrefs för att tryckas har en af Dr *Bergvall*, Provinsialläkare i ett distrikt af Jemtland, nyligen afgifven särdeles intressant och detaljerad embetsberättelse blifvit genom Tidningen Stockholms-Posten bekantgjord; och jag tillåter mig att ur densamma meddela följande utdrag egande gemenskap med eller belysande ämnet.

"Jemten älskar höjderna; helst lägger han derföre sitt hus på spetsen af en kulle utsatt för alla himmelens vindar, med åkerlapparna under sig och den möjligast vidsträckt utsigt omkring sig. Sällan bygger han nere i dalen vid sjelfva sjöns eller flodens strand. Husen, alltid af trä, timras merändels i 2:ne våningar; äfven torpstugan vill gerna hafva en öfvervåning; detta dock endast för statens skuld, ty den öfre våningen inredes sällan utan begagnas endast som skräpvind. Finnas träd i närheten blifva de samvetsgrant borthuggna. Resande och vägfärande kunde möjligen annars ej nog få se och beundra det *stora* huset, men härigenom få också gårdarne i alla andra än infödingarnes ögon ett kallt och otrefligt utseende. I nedra våningen finnes vanligen 2:ne rum; ett större "stugan", som är familjens allt i allom, och hvars inredning på de flesta ställen är sig temligen lik. Ett hörn af rummet upptages af den stora spisen, på hvilken dagen om underhålles en flammande stockbrasa; derbredvid står en kokugn af gjutjern, som vid strängare köld äfven uppeldas och då sprider det gemenaste os. Midt emot i närmaste hörn står husbondfolkets fyrkantiga från tak till golf kringbyggda säng, med ett matskåp i fotändan och långa bomullsgardiner, som kunna dragas för den utåt rummet vettande sidan. Vid ett fönster står ett bord, i ett hörn en dalkarlsklocka, och öfriga sidor af rummet upptagas af utdragssoffor, i hvilka barn och tjenstefolk hafva sin plats. "Fjöset" eller fähuset är dock dessa senares älsklingsplats, emedan de der mera rå sig sjelfva, och isynnerhet det täcka könet mera ogeneradt kan emottaga sina friares nattliga besök. Bredvid "stugan", merändels med särskild ingång, ligger "kammaren", hvilken dock i hvardagslag är kallrum och begagnas som förvaringsrum, till dess en gäst anländer, då den hastigt utrymmes och uppeldas med den derstädes befintliga jernkaminen.

Rörande *boningshus* för den *jordegande allmogen* tillstyrkes helt enkelt den breda rektangulära formen i plan. Den medgifver rymlig och ändamålsenlig indelning med ringa bebyggd areal i förhållande till hvad som vinnes i utrymme. Huset bör vara *envånings*. Under bör, om möjligt, vara en 7 à 8 fots hög jordvåning inrymmande källare för hushållet, trädgården och bränslet, tvättstuga m. m. Men denna källarevåning bör nödvändigt ega några ordentliga, likväl ej för stora, fönster samt ventilationsrör upp igenom särskilda pipor i skorstenen. *Taket gifves stort utsprång* och god resning erbjudande plats för vindsrum. Härtill komma nu efter råd och lägenhet, yttertrappa med sittplatser, förstuguqvist, svalgång eller veranda o. s. v., och bra glädjande vore, om åt *södra sidan* anlades ett litet växtrum i källaren. — Jag hörer nemligen till dem, som hoppas på trädgårdsskötselns mera allmänna idkande af allmogen, och vill i trädgårdens alster se många af de surrogater, som skola i missväxtåren ersätta hvad sädesfälten ej gaf, hvarförutom trädgården dessutom i allmänhet skall skänka förädling, inkomst och njutning*).

I förbigående torde få erinras om idéen att, der hinder möt annan anordning möter, utmed ladugårdens södra sida anlägga ett växtrum, som från denna får nödig värme.

Manhus å större och mindre herrgårdar byggas numera i allmänhet rationellt och efter ordentlig ritning, samt till och med ofta under ledning af sakkunnig person. Undantag ega dock någon gång rum, och man skulle kunna

Dessa kaminer, tillverkade och importerade från Norge, finnas i hvarje hus, och trots allt hvad bröderna på hinsidan fjellet säga om deras förträfflighet, så står dock kvar som ett oafviseligt faktum, det de osa och att den värme, de hastigt nog kunna sprida, dock är lika hastigt öfvergående. När dertill kommer, att de vanligen eldas till rödglödning, och att enligt nyare undersökningar rödglödadt jern skall vara särdeles permeabelt för gaser, resp. koloxid, och att utom den akuta formen af koloxidförgiftning man äfven tror sig observerat en kronisk form, visande sig i nutitionsrubbingar, anæmi, chloros och tyfoidfeber, så finnes skäl nog för att från sanitär synpunkt betrakta dessa värmeapparater med ett visst misstroende. Säkerligen skulle också följderna af denna uppvärmningsmetod blifva ännu mera i ögonen fallande, om ej här funnes ett motgift i husens dåliga upptämning, ty denna är så till ytterlighet slarfvigt gjord, att friska luftströmmar ständigt spela in genom tak, golf och väggar. På några ställen finnas tegelstenskaminer från Handöl, konstruerade liksom jernkaminerna, men med det stora företräde att de ej sprida den starka oslukten. Här och der, men sällsynt, finner man de annars i Sverige brukliga kakelugnarne. Såsom brännmateriel begagnas allmänt och uteslutande ved.

Under de långa vinteraftnarna hemtas upplysningen vanligtvis från den fladdrande brasan; annars användes talgljus, och endast hos halfherrsskaperna eller de s. k. ståndspersonerna finner man stearinljus och fotogenlampor".

*) "Största siffran sjukdomsfall är emellertid maglidanden. Att dessa i de flesta fall hafva sin grund i otjenliga och illa beredda födoämnen, omåttligt njutande af kaffe och andra stimulerande drycker, samt bristen på färsk föda af animaliskt och *vegetabiliskt* slag, torde numera icke behöfva bevisas. I mängden af fiskrika vattendrag och vildbrådsfyllda skogar, hvilkas förråd af förträffliga näringsmedel kan genom en förnuftig hushållning uppdrivas till det otroliga, samt vår under de högsta breddgrader ännu för fruktträds- och grönsaksodling gynnade jordmän, som borde kunna göra den dagligen pågående införseln af tyska trädfrukter och vegetabilier onödig, ligger naturens egen anvisning till öfvervinnande af åkommor, som utgör ett ständigt återkommande lidande, i synnerhet för den egentliga delen af vår allmoge". S. P. i anledning af Dr Bergvalls embetsberättelse.

som varning häremot anföra större hus på 10 till 20,000 rdrs kostnad som blifvit efter ingen, eller efter en dålig ritning så illa byggde, att de efter 15 till 25 år blifvit obeboeliga och fallfärdiga, derest de ej dessförinnan med betydlig uppoffring mer eller mindre blifvit omändrade eller ombyggda.

Geijers yttrande, att "*den, som vill förevisa en dumhet, han bygge sig ett stort och fult hus*" — håller i sistnämnde fall icke streck.

Summan är äfven här, att man bör tänka sig väl före, och heldre uppskjuta hela byggnadsföretaget ett eller flera år, än försumma att anlita sakkunnigt biträde; medgifvas bör likväl att sådant på många orter saknas så att dess anskaffande förknippas med allt för dryga utgifter; detta skulie lätt kunna afhjelpas genom antagandet af länsarkitekter, hvilka för att ej erhålla sinecurer, kunde af landstingen omväljas, efter ny ansökningstid, hvar femte år. Att någon gång misstag begås, äfven då sakkunnigt biträde anlitas, kan icke bestridas, men måste höra till de mera sällsynta undantagen.

I landtbyggnader, likasom i nästan alla slags byggnader utgör åstadkommandet af en verksam och ändamålsenlig luftvexling oftast en svårlost uppgift.

För *uthus* nyttjas mest helt simpla trärummor, lodrät uppgående genom taket, som kunna vid behof, tillslutas nedtill och denna enkla men goda åtgärd bör ej försummas, och ej heller den, att på möjligast dragfria sätt lemna den friska luften tillträde efter behof.

För *boningsrum*, om de äro nog höga, ej under 9 fot, och försedda med vanlig kakelugnsventil, torde, derest ej allt för många inhysas i hvarje rum, ingen annan åtgärd behöfva vidtagas, än att fönstren gå att öppna, samt verkli- gen öppnas dagligen, äfven vintertiden. Men för dem, som bebor blott ett enda rum, kan dylik luftning ofta vara förenad med fara, hvadan en särskildt inrättad luftvexling, derest densamma är ändamålsenlig och lyckad, alltid är att föredraga. Dennas uppgift är då att ständigt tillföra frisk och en lagom varm luft, samt afleda den skämda eller begagnade luften.

Försummandet af de enkla anordningarne att ej inhysa för många i ett rum och att öppna fönster alla årstider kan deremot alstra stora olyckor. Ur sanitär synpunkt är också åtskilligt att önska rörande allmogens boningshus. I de flesta provinser ser man stora fula 2-våningshus med halsbrytande ytter- och innertrappor, många andra fel att förtiga, samt med flera rum tomma, andra för starkt befolkade, alla fönstren permanent tillspikade — de hafva aldrig öppnats! Det hade varit bättre spara in hela öfvervåningen och i stället kosta på ordentliga fönsterinrättningar i den nedre.

Jag har hört, af personer, som dels tillhöra *Kongl. Sundhets-Kollegium*, dels varit af detta utsände till orterna i sanitära uppdrag, att fönstertillspikningen, i förening med andra missgynnande anordningar, alstrat epidemiska febrar och andra sjukdomar*), till stor olycka och sorg för många familjer och

*) Icke minst ofördelaktigt för allmogens helsa och välbefinnande är den otjenliga inrättningen af deras bostäder. Den öfverflödiga tillgången på ett ypperligt byggnadsämne har, i förening med fåfången, föranledt uppförandet af stora och skrytsamma boningshus, hvilkas utrymme endast till en ytterst ringa del begagnas. Födoämnen förvaras i boningsrummen, och der förrättas äfven en mängd hushållssysslor, hvarigenom luften förskämmas och otrefnad uppstår,

enskilta, samt till fattigvårdens betungande. Sjukdomen orsakar för den arbetande jordbruksklassen många bekymmer och förluster.

Fordrar man en konstgjord luftvexling för rum, som hafva eldstad, så bör densamma med eldstaden kombineras, och så att säga underhållas vid eldstadens begagnande, hvartill ock numera finnas lyckade utvägar föreslagna.

Hvad beträffar *eldstäderna* i öfrigt måste hvarje patriot önska dem ändamålsenliga och bränslebesparande*). Små eldstäder af jern, inuti klädda med eldfast tegel, och satta i förbindelse med värmebehållare af glaceradt kakel, erbjuda de största fördelarne härutinnan. Hvarje eldstad bör dessutom så inrättas att deri, jemte annat bränsle, äfven kan eldas med torf, i trakter der sådan finnes. Att helt enkelt sätta en *liten* jernspis framför en glacerad kakelugn, och låta spisröret utmynna i kakelugnen inom dennas igenmurade eldstadsöppning, är med stor fördel användt på flera orter, och som jag tror först af Direktör Hj. Kylberg på Ryssbylund.

Likasom i det enskilta, så äfven i det kommunala byggnadsväsendet å landet, förete sig emellertid flera *ljuspunkter*, om hvilka, lika väl som om önskningsmålen, åtskilligt vore att säga, men tiden medgifver ej detta, utan torde jag i stället få yttra några ord rörande de för upphjelpandet af alla grenar af byggnadskonsten å landet så behöflige *Länsarkitekterna*, hvilka Herr Löfvenskiöld, som vi hört, varmt förordar. Han uppgifver sannolikt rätta sättet för deras danande, endast med det tillägg, att de, enligt min åsigt, äfven böra genomgå byggnadsskolorna vid *Fria Konsternas Akademi*. De borde dock mellan studiitiderna, som upptaga en del af vintern, vara ute och praktisera så mycket som möjligt, som biträden åt äldre länsarkitekter. Det vore väl, om dylika tjänstemän snart anställdes. Deras lön, som ej behöfde vara stor, enär de borde kunna tillvinna sig en lönande enskild praktik, skulle utan tvifvel betala igen sig i ett rationellare, både för kommun och enskilte, billigare byggnadsväsende.

medan sammanförandet af olika åldrar och kön i gemensamma sofplatser motverkar den naturliga grannligheten i förhållandet mellan hushållets medlemmar, som är sedlighetens bästa bundsförvand. Den fantasiens öfverretning, som hos medelklasserna är en följd af omätlig romanläsning och ensidiga sällskapsförströelser, infinner sig, i vida högre grad än man föreställer sig, hos allmogen, till följe af promiskuiteten i bostäder, och alstrar samma former af menskligt lidande, hvilkas sorgliga detaljer här måste förbigås. S. P. i anledning af Dr Bergvalls embetsberättelse.

*) De vanliga sätten för bostädernas uppvärmning och belysning verka lika ofördelaktigt i ekonomiskt som i hygieniskt afseende. Den direkta värmeutstrålning från spiselbrasan, som steker ena sidan af kroppen och lemnar den andra kall, alstrar, i förening med rummens drag fullhet, en massa af rheumatiska krämpor, som under det oegentliga namnet "gikt" intaga en så dryg del af våra landsortsläkarens sjukdomslistor. En förbättrad inrättning af eldstäderna är ett stort och, som vi tro, lätt afhjelpat behof, om det blott blefve klart insedt af vår landsortsbefolkning. Ett hinder mot framgången af de bemödanden, som i detta afseende blifvit gjorda af insigtsfulla och menniskoälskande godsegare, ligger dock i bristen på billiga och allmänt tillgängliga lysämnen. Upptäckten af inhemska bergolja loftar dock att afhjelpa denna brist på ett sätt, som kan blifva af oberäknelig vigt för vår ekonomiska och andliga utveckling. S. P. i anledning af Dr Bergvalls embetsberättelse.

Denna institution, rätt handhafd, skulle äfven bidraga att förekomma flera hittills rätt vanliga olyckor. Huru många hus t. ex. brinna ej upp genom felaktigt byggnadssätt? genom att trävirket kommer för nära eldstadspiporna, eller genom att dessas murar, felaktigt grundlagde eller konstruerade, sönderspricka så att elden tränger sig ut, utan att faran i tid observeras o. s. v.

Låt vara att hus och löseegendom, som dock långt ifrån alltid är fallet, äro assurerade, så uppstår ändå en betydlig nationalförlust genom att ombygga der detta kunnat, kanske i många år, undvikas.

Något torde också kunna göras för att i möjligaste måtto söka förebygga vådorna vid qvarnar och tröskverk samt dylika inrättningar, å hvilka, enligt de statistiska uppgifterna, rätt många människor förlora dels lifvet, dels lem-marne, i senare fallet med de sorgligaste följder för individen och ofta nog äfven för kommunen.

Vid 1865 års riksdag afgaf Kongl. Maj:t nådig proposition om anställandet af 8 länsarkitekter fördelade på 8 distrikter, hvarje bestående af flera län, inom landet. Ett årligt anslag af 8,000 rdr äskades till dessas aflöning, som skulle blifva 2,000 rdr för hvarje, under förutsättning att landstingen, från flera län tillhoppa, lemnade 1,000 rdr. Saken var nära att godkännas af riksdagen, men föll hufvudsakligen emedan man ej på förband försäkrat sig om bidragen från landstingen. Sedermera lärer ett eller annat landsting vara betänkt på att anställa en länsarkitekt för sin ort, och vi hoppas att det på den vägen, derest det ej går genom statens mellankomst ånyo, slutligen och så småningom skall lyckas få den gagnande och högst behöfliga institutionen organiserad.

I fordna tider byggde flera åboar intill hvarandra, och bildade *byar* som en nyare tid sprängt, och spränger allt hvad den hinner. Men den nyaste tiden bildar åter en slags byar — det är invid jernbanestationer, och flera af dessa nyare byar arta sig som om de skulle blifva köpingar — kanske städer. Redan 1859, då jernvägsbyggandet i vårt land ej hade särdeles långt fortskridit, föreslogs så väl vid riksdagen som i en byggnadstidskrift, der projektplaner förelades, att erforderliga jordområden invid de större landstationerna skulle indelas och planläggas till byggnadstomter och gator m. m. för att kunna successivt bebyggas efter en rationel plan, enligt hvilken med tiden en väl ordnad köping eller stad kunnat uppstå. Förslaget, som icke saknade understöd inom riksförsamlingen, föll dock derstädes. Emellertid hafva flera egare af jord invid bangårdarne låtit upprätta små stadsplaner. Några af dessa hafva ej blifvit synnerligen bebyggda, men det öfvervägande antalet af sålunda kartlagda och indelade platser hafva deremot på kort tid blifvit högst betydligt bebyggda, till ej ringa fördel för egarne af marken. Motsatta förhållanden saknas tyvärr icke heller. Så finnas t. ex. stationer invid hvilka 20 à 30 nya boningshus redan blifvit uppförde, men utan all plan kastade hit och dit, å allt för små och olämpliga tomter, på ett eldfarligt och fult sätt, som för all framtid, eller till dess en eldsvåda tillintetgjort det hela, skall hindra jordegarna att af sin jord få den afkastning och tillfredsställelse, som redan kommit, *och än mera med tiden skall komma*, de mera omtänksamme jordegarna till del.

Tanken på dessa misslyckade byggnadsgrupper framkallade i mitt minne hvad en estetisk författare i dessa dagar anfört efter skalden *Goethe*. Skalden liknar arkitekturen vid en förstummad tonkonst. "Man tänke sig", säger han, "Orpheus, som, när en stor, tom byggnadsplats var honom anvisad, visligen satte sig på den lämpligaste platsen och medelst sin lyras livväckande toner bildade det rymliga torget omkring sig. De af kraftfullt bjudande, vänligt lockande toner hastigt gripna klippstyckena, som blefvo utrifna ur sin massiva helhet, måste, i det de entusiastiskt rörde sig bort emot honom, forma sig konst- och handverksmässigt, för att sålunda ordna sig till rytmiska lag och väggar. Och så foge sig gata till gata. På skyddande murar skall ej varda brist.

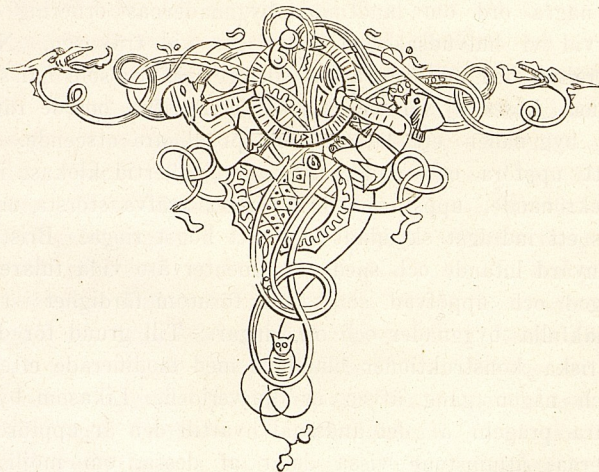
Tonerna förklinga, men harmonien lever. En sådan stads borgare vandra och färdas mellan eviga melodier; andan kan ej sjunka, verksamheten ej söfvas, ögat öfvertager örats funktioner och pligter, och midt i hvardagslivet känna sig borgarne i ett ideelt tillstånd; utan reflexion, utan att man frågar efter ursprunget, blifva de delaktiga af den högsta sedliga och religiösa njutning. Man vänje sig att gå af och an i Sankt-Peter, och man skall känna något analogt med det, vi hafva vågat uttala. I en illa byggd stad deremot, der tillfälligheten sopade hus tillhopa med en dammqvast, lever borgaren omedvetet i ett *dystert tillstånds öken*; men den främmande, som träder in, blir till mods, som om han hörde pipor, bjällror och trummor och skulle bereda sig på att bevista björndans och apkomedi".

Slutligen några ord om landtmannabyggnadernas ornering eller prydnad samt stil, dervid vi hufvudsakligen hålla oss vid trähusen. Några träornamenter å ett trähus, och möjligen äfven till ett stenhus som har stort taksprång i träkonstruktion, kosta ej särdeles mycket men gifva, om de rätt komponeras och användas, byggnaden ett lättare och prydligare utseende. Den som har många hus att uppföra och underhålla gör emellertid klokast i att spara på orneringar. Bekrönande, uppstående ornament kräfva största underhållet, och de, som gifvas ett indraget skyddadt läge, ett högst ringa. Bristfälliga, äfvensom genom vanvård lutande och sneda ornament äro vida fulare än inga alls. Det vill en god och uppöfvad smak till, förutom färdighet i ritning, för att konstruera smakfulla byggnader och orneringar. Till grund för de senare böra läggas geometriska konstruktioner blandade med modifierade efterbildningar ur växtverlden och någon gång äfven ur djurverlden. Likasom byggnaden i sin helhet bör bära prägeln af det ändamål hvartill den är uppförd, så böra äfven ornamenterna, åtminstone vissa delar af dessa, om möjligt häntyda på samma ändamål.

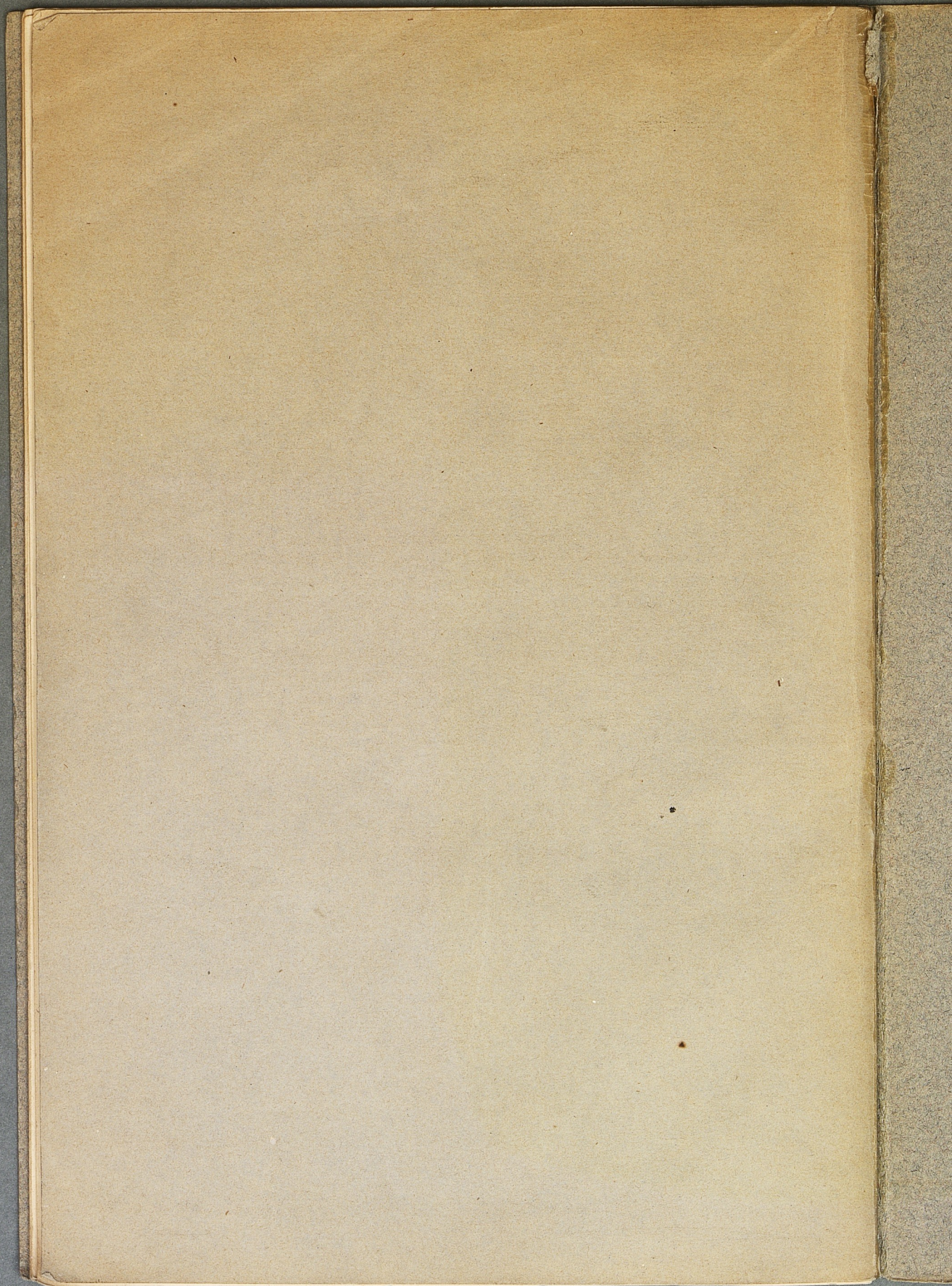
För de landtliga ekonomihusen torde ej någon bestämd stil böra eftersträvas. För dessa, likasom för boningshusen, allt af trä, rekommenderas varmt det starkt utspringande taket, en åtgärd som synes inför mången, ehuru ej med fullt skäl, berättiga till benämningen Sweitzerstil. Önskligt är nog, att en nationel stil kunde framgå ur de gamla formerna, hvilka kunna erkännas för goda, eller rättare, att dessa kunde återfinnas och sedan fortleva och vidare utbildas i de nya byggnaderne lämpade efter utvecklade behofver och en nyare tids fordringar.

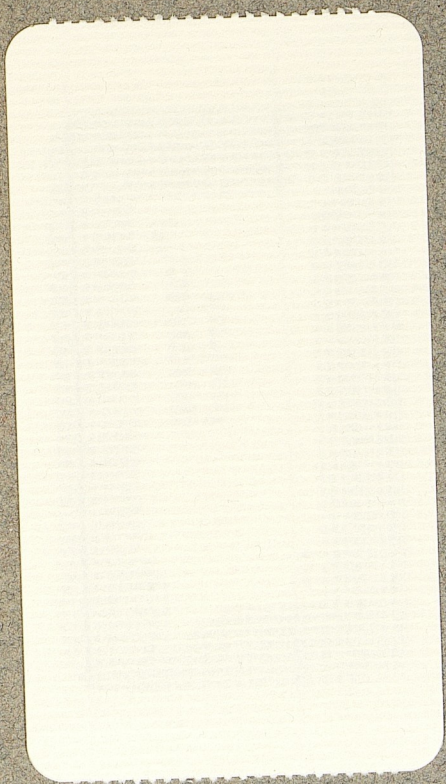
Frågan om *stål* lofvar att blifva afhandlad vid det *konstnärsmöte* hvartill inbjudning utgått från Göteborg, att hållas derstädes den 14 nästkommande Juni och följande dagar. N:o 2 af de framställda öfverläggningsämnen lyder nemligen sålunda: *kan en sjelfständigt nordisk byggnadskonst utbildas på grundvalen af förhandenvarande minnesmärken?* Om denna fråga utredes böra utan tvifvel äfven vinnas resultat, som beröra de för landsbyggen behöfliga byggnader, kommunala såväl som enskiltas.

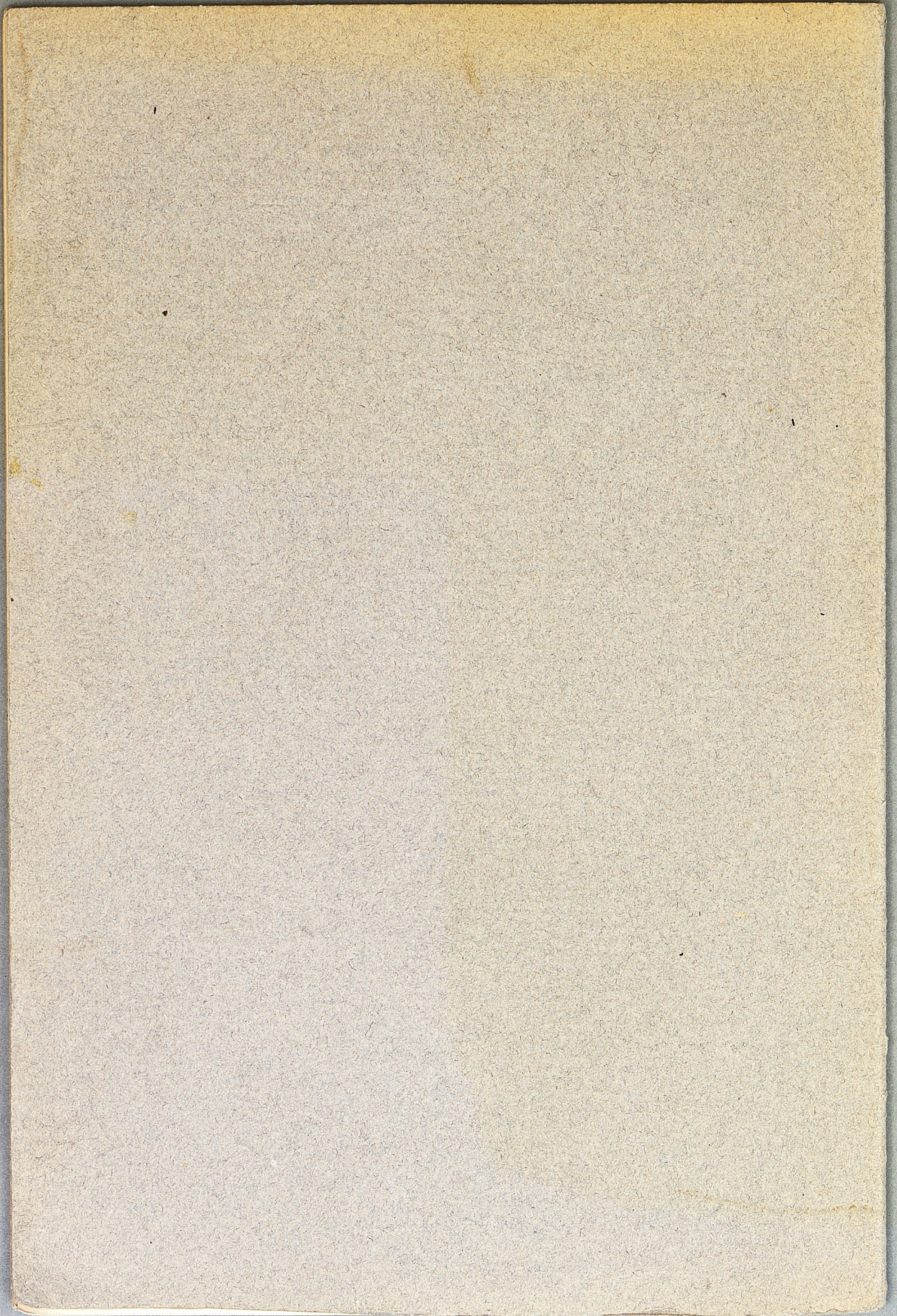
Menniskokroppens ädla former äro af de gamle tagne till förebilder, i viss mån, för den högre arkitekturen. Så kan äfven, vid betraktande af människan, såsom sådan, finnas en viss motsvarighet hos byggnaden. Det heter nemligen om den förra: "sök att vara sann, sök att vara god, men sök icke att vara skön, ty det sköna är just produkten af det sanna och det goda". Så bör det också vara med byggnaden; sök sanning i konstruktionen och i materialiernas användande, sök ändamålsenlighet grundad på god beräkning, sök goda proportioner, sök en god d. v. s. en lagom enkelhet, och byggnaden skall blifva tillfredsställande och gladt tilldragande, ja mången gång skön. Bättre finna det sköna osökt än med särskild ansträngning, men fattas bör det aldrig helt och hållet, ty "det har funnits före tiden och skall fortleva efter den-samma".



ill
de
er
/-
n
/-
ss
i-
er
e
å
-
k
ll
re
g
-







www.books2ebooks.eu