

SVERIGE, LAGERBJELKE, JOHAN GUSTAF

Reglemente för tjenstgöringen och  
oeconomien inom Lotsverket samt  
Fyr- och Båk-inrättningen. Utfärdadt af  
Committerade til förvaltande af  
Arméens Flottas ärender, den 5 april  
1799

1799

# EOD - Miljoner böcker bara en knapptryckning bort. I mer än 12 europeiska länder!



## Tack för att du väljer EOD!

Europeiska bibliotek har miljontals böcker från 1400- till 1900-talet i sina samlingar. Alla dessa böcker går nu att få som e-böcker – de är bara ett musklick bort. Sök i katalogen från något av biblioteken i eBooks on Demand- nätverket (EOD) och beställ boken som e-bok – tillgängligt från hela världen, 24 timmar per dag och 7 dagar i veckan. Boken digitaliseras och blir tillgänglig för dig som e-bok.

## EOD bokens fördelar!

- Få samma utseende och känsla som med originalet!
  - Använd ditt standardprogram för att läsa boken på skärmen, zooma och navigera genom boken.
  - *Sök:*\* Använd fulltextsökning för enskilda fraser.
  - *Klipp & klistra:*\* Kopiera bilder och delar av texten till andra applikationer (t.ex. ordbehandlingsprogram).
- \*Ej tillgängligt i varje e-bok.

## Villkor för användning

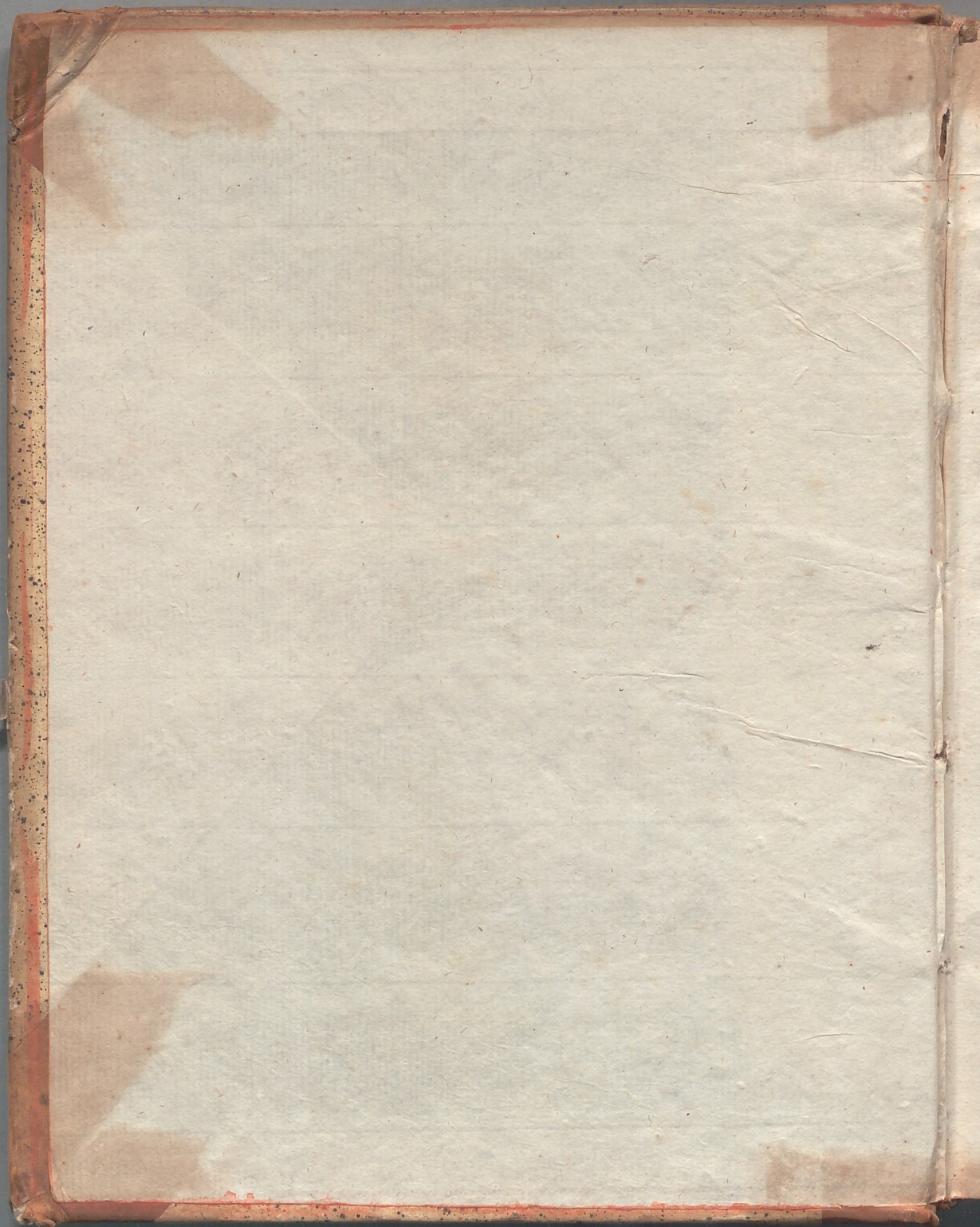
Genom att använda EOD-tjänsten accepterar du de villkor som ställs av biblioteket som äger den aktuella boken.

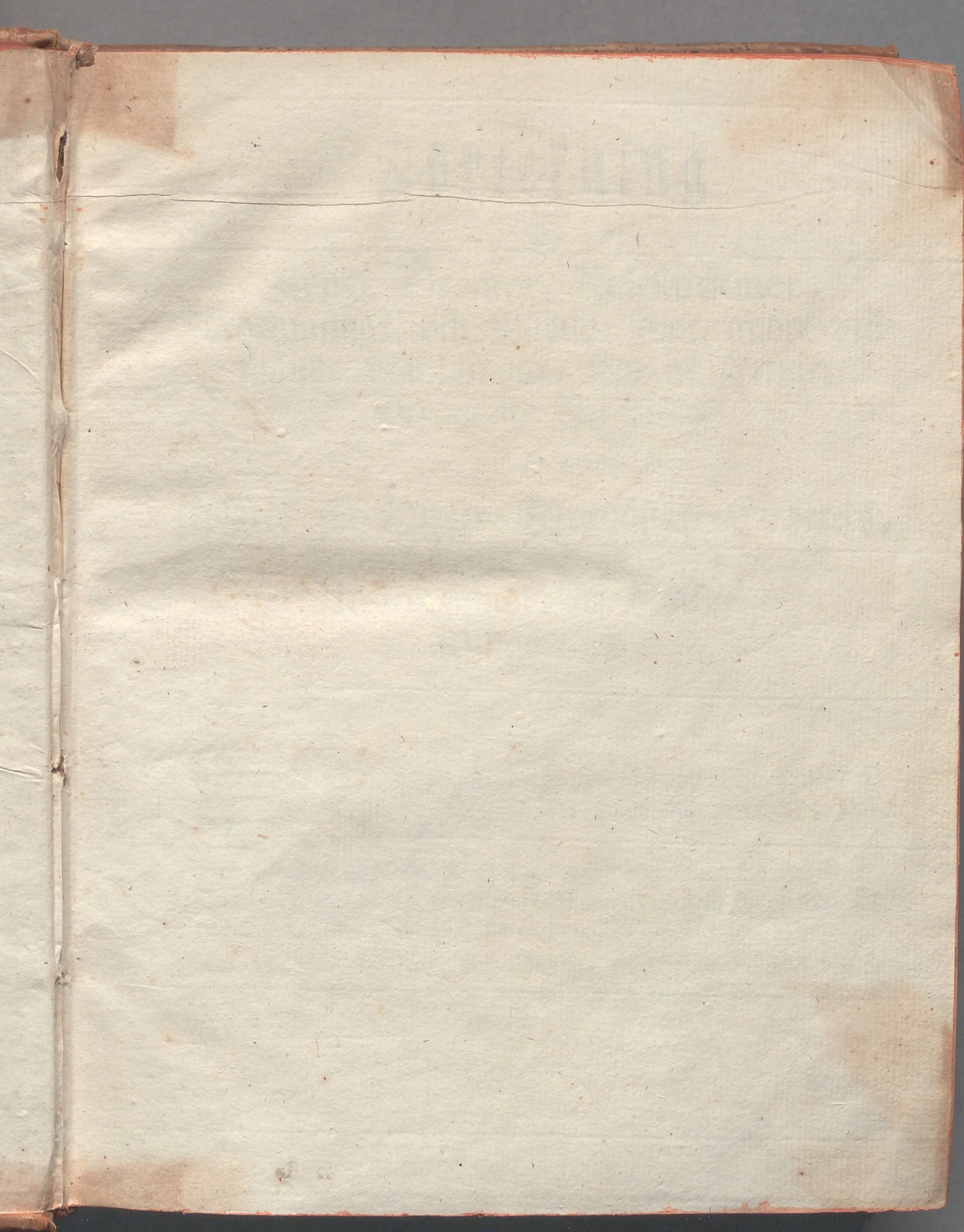
- Villkor för användning: <https://books2ebooks.eu/csp/sv/nls/sv/agb.html>

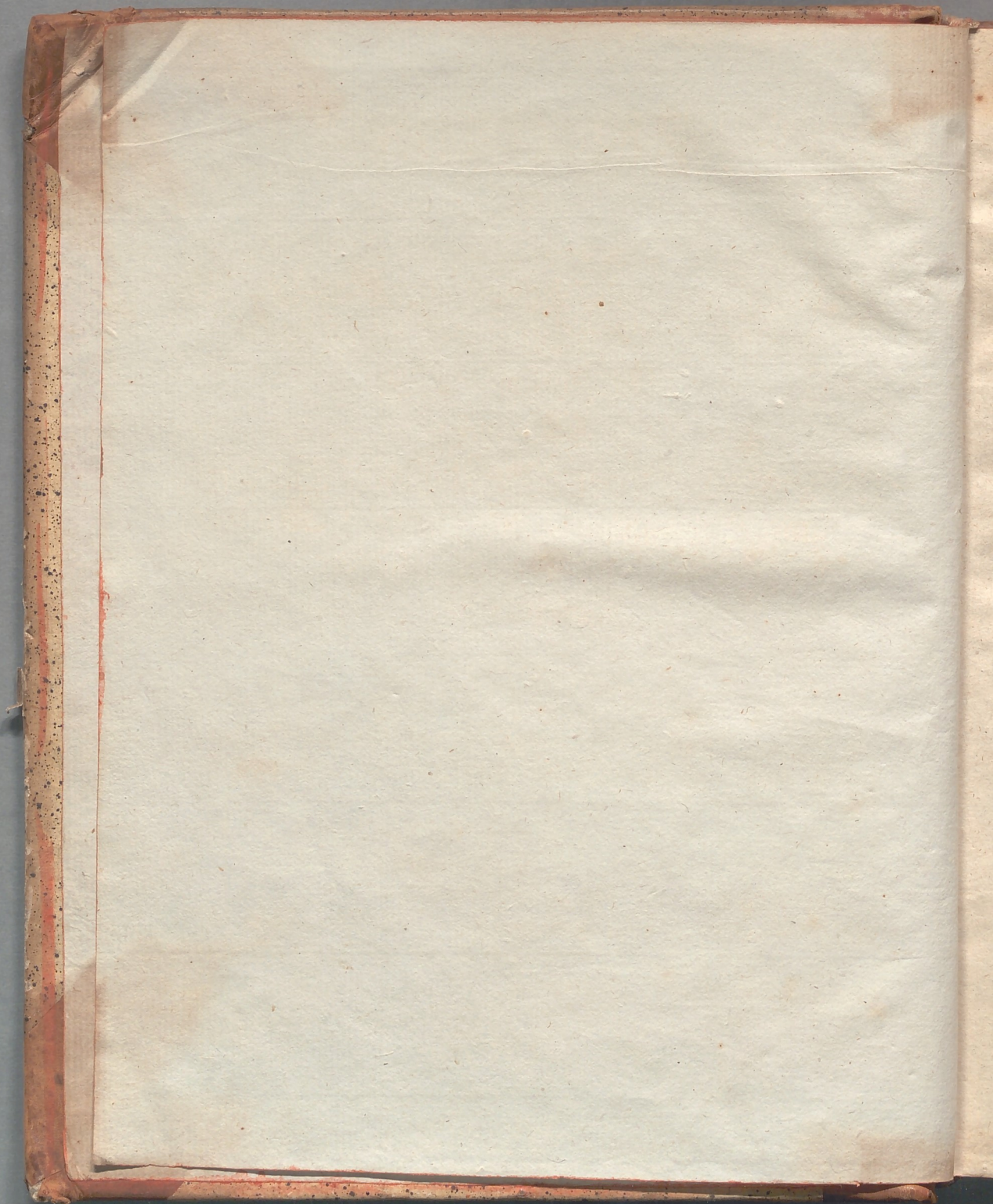
## Fler e-böcker

Redan nu erbjuder 40 bibliotek från 12 europeiska länder denna service. Sök böcker tillgängliga för den här tjänsten: <https://search.books2ebooks.eu>  
Mer information finns tillgängliga via <https://books2ebooks.eu> boken.









# REGLEMENTE

För

Tjenstgöringen och Oeconomien

Inom

Lotzverket

Samt

Fyr- och Båf-inrättningen.

Utfärdadt

af

Committerade til förvaltande af Arméens  
Flottas Årender,

Den 5 April 1799.



---

Cum Gratia & Privilegio S:æ R:æ Maj:tis.

---

STOCKHOLM, Tryckt i Kongl. Tryckeriet, 1799.

REGLEMENT

Ständtlichen der Oeconomien

der Reichs

der Hof-Intendanten

Commissarische in der Reichsstadt  
Stettin

den 1. April 1733



Printed and Sold by Johann Friedrich  
in Königsberg

# REGLEMENTE

För

Tjenstgöringen och Oeconomien inom Lots-  
verket samt Fyr- och Båf-inrättningen.

Första Afdelningen.

## I. ART.

Lots Districts-Chefernes Skyldigheter.

§. 1.

**S**anseende til förvaltningen af hwart och et Lots-district, stå Lots-Districts-Cheferne hwar för sig directe under Committéen för förvaltningen af Arméens Flottas Örender, och äro thy ansvarige för Lotsverkets tillstånd; at Lotsordningen nos ga eftersefves; at nödig Lots- och Fyrbetjening allestädes finnes; at dese sine sysslor och skyldigheter wederbörligen förrätta; at Fyr- och Rån- nings-båkar med tilhörige hus, material-bodar och in-ve carie-pers sedlar, samt andre sjömärken så af kummel, stogsparcker, träd m. m. blifwa riktigt wärdade, underhållne och enär så påfordras förnyade; at Kronans Lots- och Fyrbetjening riktigt undfå de dem tillagde löner och artwoden, samt tilgodo njuta de dem i författningarne tillagde rättigheter; at nödige Lotshemmen och lägenheter med sina förmoner blifwa Lotsverket bibehållne och tillagde. För öfrigt ställa Lots Di-  
stricts-Cheferne sig til esterrättelse de Kongl. Förordningar och öfrige

rige Stadgar rörande Lots- och Båk-inrättningarne, hvilka nu eller framdeles äro eller blifwa gällande.

S. 2.

De uplysningar Befälhafvarne wid Flottornes stationer för sig finna nödigt begära, rörande Lotsverket i distriktet, ättigger Lots-Chefen till dem afgifwa, äfwen som at efterkomma deras befallningar i äfseende på Båk- och Lots-inrättningen, hvilka, ej stridande emot derom utfärdade författningar, leda til befrämjande af ändamålet med denna inrättning, samt til befordran af Kongl. Maj:ts och Rikets tjenst.

S. 3.

Lots-Chefen har tillika et mera specielt infseende öfwer en wis fördelning af distriktet, och har altså at ställa sig til efterlefnad hwad för Lots-Upsyningsmän nedansföre stadgas, i alt hwad i så måtto til honom lämpas kan.

S. 4.

Hos Distrikt-Chefen bör finnas och hållas:

1:o En omständelig Rulla öfwer alla i distriktet warande Krono- Lots- och Fyrbetjente, med fullmagts och antagnings data, ålder, lön på stat och boningsplats; derutinnan införes alla förändringar af afgang och tillkomst.

2:o En Förteckning med skeende förändringar öfwer alla lotsplatser, lotshemman och boningsställen, med deras natur, storlek och tilltagne förmoner, huru stor del hwarje Lots deruti har och hwad af andra bebos.

3:o En Förteckning med skeende förändringar öfwer båkar, fänningar och andre sjömärken, med dertill hörande byggnader och inventarier; deras läge, beskaffenhet och tillstånd, antingen de af Kronan eller private personer underhållas.

4:o En Förteckning med skeende förändringar på alla prickar och rennare, som wisar deras läge, på hwad hemmans watten de stå,  
hvil

En lotsplats har dem till eftersyn, och hvilken dem egentligen bör värda eller wårdar.

5:o En Förteckning på alla ankare, bergringar och andra säkerhetsanstanter, till de sjöfarandes gagn och nytta.

6:o En Förteckning och Beskrifning öfwer alla hamnar i districtet, med deras belägenhet, ankarbotten, grund, tillfälle till wattu-hemtning med mera.

7:o En Beskrifning om lotsledernes beskaffenhet, i anseende till grund, inom eller utom skärslotsning, samt mer eller mindre beswärligt farwattn.

§. 5.

Till Kongl. Committéen insändes hwart tredje år en General-Rulla öfwer Lots- och Fyrbetjeningen, i likhet med den i föregående §. mom. 1:o, som wisar den wid årets början effective Betjeningen, samt wid hwarje quartals slut Rapport öfwer timade förändringar med nyssbemäldte Betjening under loppet af quartalet.

Äf de i föregående §. omnämde sex andra Förteckningar, lemnas till Committerade, så fort ske kan, et exemplar, och sedan wid hwarje års slut fullständig Rapport öfwer alla förändringar.

§. 6.

Om skärgårdens beskaffenhet inom districtet, farledernes djuplek, grund, ankarsättning, hamnar, in- och utlopp, holmars och stränders läge, communicationer med fasta landet och tillgångar på friskt wattn åligger Lots-Cheferne at inhemta all möjlig kunskap.

§. 7.

Wid Lots-Chefens Contoir, bör Diarium och Registratur å alla til honom för denna detaille ankommande Ordres, Bref, och andre Documenter, så wäl som å alla ifrån honom afgående Rapporter, Bref, Berättelser, Ordres, m. m., i ordning hållas

och förvaras. Chartor, instrumenter jemte Contoirets inventarie-persedlar blifwa äfwen under Lots-Chefens wård och ansvar.

§. 8.

Handlingar, hwilka utur Rikets Collegier och Archiver måste erhållas, rörande äldre författningar om Lotsverket, lotshemman och andre i Skärgården eller wid sjön liggande hemman och lägenheter, och affes nödiga, begärer Lots-Chefen genom Committerade; men hos Konungens Befallningshafwande, Magistrater och andre Embetsmän må Lots-Chefen directe begära de Documenter och underrättelser, som erfordras och der kunna undfås.

§. 9.

Utom Committerades föregående bifall, får uti Lots och Fyrinrättningen ingen ändring göras, hwarken med nya Lotsplatfers eller leders uptagande, gamlas förändrande eller nedläggande, fyrningsterminernes förändrande m. m. Då nya leder böra uptagas eller ny Lotsinrättning göras, har Lots-Chefen at ställa sig de honom gifne Ordres til esterrättelse.

§. 10.

Som säkre underrättelser icke alltid kunna genom Brefwexling och Rapportor erhållas, rörande Lotsverket, så tilkommer Lots-Chefen at hos Committerade anmäla de omständigheter, som wisa nödwändigheten, at han genom serfildt visitation skaffar sig derom kunskap, hwarefter Committerade efter omständigheterna derom förordna.

Wid en sådan Visitation gör Lots-Chefen sig noga underrättad, huruwida Lotsarne werkeligen wistas på de platser, hwarest de böra hafwa sin uppafning, huru de sin tjenst tilböriligen föråtta, huru de öfwa sine lärlingar, om det fastställda antal Lotsberjening werkeligen finnes, huru sarten til eller aftager, om forwattnet riktigt upremmas, huruwida lotsplatser böra antingen ökas, minskas eller til  
lågls

Lägligare ställen flyttas, efterfrågar öfwen Huru Lotsarne njuta sine Privilegier til godo, så i anseende til Sjöfarande, som andre personelle samt boställs-rättigheter; öfwen esterses Svr. och Ränningsbåarne samt Svrbetjeningen, med flere omständigheter som i akt tagas böra; rättandes då sjelf eller genom anmälan hos Konungens Besallningshafwande det hwarutinnan ändring kan och bör winnas. Öfwer sådan resa och förrättning håller Lots-Chefen Dagbok, hwilken han til Committerade inlemnar med Berättelse om hwad han funnit tjena til Lotsverkets bästa, som han antingen afhulpit eller ej sjelf befrämja funnat; hwarefter Committerade lemna de deruti anmäldte ämnen en sådan åtgärd, som bestaffenheten kräwer.

§. 11.

Utom Committerades serfildta tilstånd, i anledning af Befälhafwarnes wid Flottornes Stationer anmälan, får Lots-Chefen icke öfwer fjorton dagar wara utom sin station; men derest wid något tillfälle af Flottans utrustande, Lots-Chefens tjenstgöring til sjöf finnes nödig, anmäles sådant genom nyfberörde Befälhafware hos Committerade, som då föranstalta om tillsyn af Lotsverket, under Lots-Chefens frånvaro.

§. 12.

Om under Frig Lotsarnes antal wid någon plats befinnes otillräckligt, kunna andra i Skärgården boende dertil nyttjas, så wida de finnas äga erforderliga och påliteliga egenskaper; dylika Personer böra då af Lots-Chefen, efter erhållit tilstånd, förses med skriftelige bevis, at såsom extra Lotsdrängar få betjena med lotsning under Friget, samt åtnjuta dersöre wanlige Lots-förmoner til sjöf, så länge deras biträde tarfwas, och äro dese personer då underkastade samma ansvar som wanlige Lotsar.

§. 13.

Tannan medlet af September hwarje år bör af Lots-Chefen til Committerade insändas Kostnads-förslag på alla erforderlige Lysnings-

nings-materialier för nästa års Lysnings-termin, wid de Fyrbåtar i distriktet der Kronan underhåller lysningen; Lysnings-termin räknas ifrån den tid lysningen om sommaren eller hösten begynnes, tills den året derpå om våren uphör. I detta Förslag uptages de i orten gångbara priser, jemte transport- och uplags-kostnaden, hwarefter Committerade förordna huru med uphandlingen förhållas bör.

Å de reparationer som erfordras å båtar, hus, materialbodar och andre sjömärken m. m., som af Kronan böra underhållas, insändes då åfwen Kostnads-förslag; åfwen som å nya sjömärken eller andra byggnader hwilka oundgängeligen erfordras, hwartil besätterne böra upgifwas.

S. 14.

Huru förhållas bör wid ledighet af Lots- och Fyrbetjening, samt deras tillfåttande och de egenheter som af dem erfordras, derom är för hwarje af dem serkildt i efterföljande Articular stadgad och tjenar Lots-Chefen til esterrättelse, hwarwid åfwen afsende bör hafwas för Lotsbetjeningen på besittnings-rättigheten til ledigt warande Krono-Lotsbemann.

S. 15.

Inga flere Lotsbetjente få antagas, utöfwer det wid hwarje lotsplats fastställda antal. Behöfwas någon ändring genom minskning eller tillökning, anmäler Lots-Chefen det med sine omständigheter til Committerades pröfning och fastställande.

S. 16.

Lots- eller Fyrbetjening åger Lots-Chefen inrikes permittera, dock högst på sex weckor, så wida tjensten på intet sätt derigenom kommer at lida. Behöfwas längre permission anmäles det til Committerades bifall. Reserve Lotsdrängar åfwen som Lärlingar får Lots-Chefen dock sparsamt för öfnings skul permittera på kortare sjöresor inom Sundet med Swenska fartyg.

S. 17.

§. 17.

Anhåller Lots- eller Fyrbetjent om affsed, eller Lots-Chefen pröfvar honom för ålderdom, sjuklighet eller andra orsaker böra afgå, anmäles sådant til Committéerade, med andragande af de dertill för- anledande skäl och omständigheter, jemte utlåtande om och huruvida den affsedstagande kan vara berättigad eller gjort sig förtjent til gratial, med bilagde Betyg om des sjuklighet, ålder, tjenstetid, om han i och för tjensten undfått skada, med flere omständigheter som kunna berättiga til gratial. Efter öfverwägande häraf låter Committéerade utfärda Affsedet och öfverlemnar frågan om gratial til Amiralitets Krigsmans-Cassa Direction.

Den Lots- eller Fyrbetjent, som så förbruttit sig, at han måst undergå nefligt straff, anmäles genom Lots-Chefen hos Committéerade, at utur Rullan så utstrykas och afföras.

Lärtingar åger Lots-Chefen at efter omständigheterna från tjensten endelrediga.

§. 18.

Swad i öfrigit til Lotsverkets bestånd, nytta och förmon lända kan, bör Lots-Chefen wid alla tillfällen söka at med nit och omsorg låta sig angeläget vara.

## II. ART.

### Lotsbetjeningens Skyldigheter i allmänhet.

§. 19.

Ingen Lotsbetjent får tiltröda tjensten, innan han aflagt sin trohets och embets Ed. Denna Ed aflägges inför sittande Rätt å Stad eller Land, å Tullkamare eller Lots-Contoir, hwaröfwer Beswis tages, hwilket tillika med lika lydande skriftelig Ed, som bör wa-

ra egenhändigt underteknad med namn eller bomärke, insändes til Lots-  
Chefen.

§. 20.

All Lotsbetjening älligger, så wäl uti som utom tjensten, at wi-  
sa sine Förmån wid Lotsverket tilbörliq aktning, och noga efterkomma  
de befallningar, dem gifwes eller gifne äro, til tjenstens bästa och ord-  
nings befordrande; den häremot bryter straffas enligt Kongl. Maj:ts  
Krigs-Articlar.

§. 21.

Lots-Älsberman, ordinarie Lots, utlärd Lotsdräng eller Lärlinge  
älligger, då han i egen båt genomfar sine lots-sarwattn, är ute på  
fiske eller i andre så egne som tjensten tilhörande ärender, at alltid wa-  
ra försedd med et litet lod och lina, på det han som oftast må kunna  
undersöka farledernes djup och bottenens beskaffenhet, grunds läge samt  
sträckning under watten, för at så wäl sjelf winna härom mera kun-  
skap, som äfwen at härutinnan underwisa yngre Lotsbetjening.

§. 22.

Stulle något förr okänt grund upptäckas uti farlederne, eller nå-  
ra der skring, hwilket i afseende på lofwering behöfde wara närmare  
känt och utmärkt, rapporteras det genom wederbörande til Lots-Che-  
fen, som förskaffar den eller dem, som gjort upptäckten, derföre be-  
löning.

§. 23.

All Lotsbetjening som under resor i segellederne sakna prickar och  
remmare å sine råttas ställen, böra gifwa någon af Lotsbetjeningen wid  
nästa Lotsplats sådant tillkänna, på det rättelse härutinnan må af we-  
derbörande kunna skynsamlligen ske. Prickar och remmare, hwilka be-  
finnas rubbade, böra de, om lägenhet medgiffwer, hjälpa til at råttas,  
oaktadt en dyllt prick eller remmare ej tilhör deras distrikt.

§. 24.

§. 24.

Alla märkliga händelser uti Skären, som angå Lots och Båt-larvningarne, rapporteras skyndsammeligen genom vederbörande till Lots Districts-Chefen, såsom: Då fartyg inkommit genom orwanlige och ej tillåtna segelleder, då segelleder af is bli tillstängde så at seglacion är hämmad, då segelleder åter blifwa brukbara m. m.; men då fremande Orlogs-fartyg inkomma uti någon hamn, rapporteras det genom exprens till Lots-Upsyningsmannen och derifrån till Lots-Chefen,

§. 25.

Engen, som icke är försedd med Lots-fullmakt, utlörd Drängs Bref, eller så kallad Styrnings-sedel, tillåtes å eget ansvar lotsa.

§. 26.

Den som lotsar et fartyg kommande från utländsk plats, eller som under des segling inrikes platser emellan passerat Öresund eller Porkala Udd, får icke lemna fartyget innan annan Lots om bord kommit och emottagit lotsningen, så wida ej fartyget wid Tullkamare undergått behörig visitation.

§. 27.

Ej må någon til lotsning på et fartyg commenderad byta sig derifrån, utan Lots-Äldermans tillstånd.

§. 28.

Wid de tillfällen då en wind blåst länge åt en led, hwarigenom flere Lotsar blifwa orwanligt länge uppehållne wid lotsardet; äfwen som då stark fart tidtals intröfvar wid en Lotsplats; är det af stor angelägenhet, at de Lotsande efter förrättad lotsning skyndsammeligen sig åter infinna wid deras Lotsplats. I nyssberörde fall, bör den Lotsande taga bewis af den äldsta tillstådes warande Lotsbetient wid den Lotsplats dit de lotsat, om tiden, då de sin lotsning slutat, på det wid återkomsten

må kunna inhämtas, huruvida de med drift och utan försummelse återresan fortsatt; för hvarje bewisligen försummad tima bötes med sexton Skilling.

S. 29.

Ingen till Lotsverket hörande person får wara ombud eller hafwa tjenst wid Dykeri-Tvättningen.

S. 30.

Kongl. Maj:ts Nådiga Förordning af den 29 October 1798 lånder till esterrättelse, i händelse af förbrytelse emot detta Reglemente, så wäl i affeende på råtter Domstol som åklagare, samt fördelning af dömda penningeböter.

S. 31.

För öfrigt har Lotsbetjeningen at alltid tillgodo njuta de dem nu eller framdeles förundte privilegier och friheter; åfwen som gratialsrättigheter, enligt hwad uti Reglementet för Amiralitets Krigsmans-Cassan föreskrifwes.

S. 32.

Lotsbetjeningen wid hvarje Lotsplats må öfwerenskomma, huru förhållas bör enär en i Lotsbörd warande person medelst sjukdom eller annat oundgängeligt förfall, hindras at sjelf sin lotsning förrätta. Anringen denne person då skal skaffa en annan Lotsande i stället, eller des Lots-tour aldeles gås förbi, eller ock, om han, så snart möjligt blifwer, skal förrätta den förbigångne Lots-touren. Dock bör härwid i allt tagas, det intet uppehåll eller hinder härigenom de sjöfarande förorsakas. Dese öfwerenskommelser böra dock erhålla Lots-Chefens bifall och stadfästelse innan de som gällande anses. På lika sätt förhållas wid hvarje Lotsplats med öfwerenskommelser om betingande af små förmoner för en med döden afgången Lotsbetjents efterlemnade enka och oförsörgde eller icke arbetsföre barn; åfwen som till affedstaganande Lotsbetjenter, hvilka thy förutan ej kunna sig lifnåra.

### III. ART.

#### Lots-Upsyningsmäns Skyldigheter.

S. 33.

En Lots-Upsyningsman bör framför allt kunna föra et stadgadt besål och med ordning tillhålla underhållswande Lotsbetjening at sine Skyldigheter wederbörligen förrätta. Han bör någorlunda känna skärgården och sjömansskap, samt hafwa begrepp om laga Rättegång i mål rörande de Lots- och Bått-inrättningarne.

S. 34.

Ansökningar till ledige Lots-Upsyningsmans sysslor med åtföljande Bewis om skicklighet, aflemnas till Lots Districts-Chefen, som till Committerade föreslår en af de sökande med skälen dertill. Gemte detta Förslag biläggas alla inkomne Ansökningar, hwarefter Committerade med fullmakt förser den som finnes tjenligast.

S. 35.

Lots-Upsyningsmän emottaga efter skrifteligt Inventarium de tjensten tillhörande Handlingar och Inventarier m. m., hwaras tvåanne exemplar tillställas Lots District-Chefen, som deraf aflemnar et till Committéen.

S. 36.

Lots-Upsyningsmännen böra i sine fördelningar hafwa jemn tillsyn, det så wäl Älderman som ordinarie Lotsfar, utlärde Drängar och Läringar, noga uppfylla deras Skyldigheter; at wid tjenliga tillfällen kraftigt upmuntra dem dertill: och at befördra den efterlätna och brotslige til laga nåpft och ansvar. Upsyningsmän åligger ock at på tjenligt sätt biträda nämde Lotsbetjening til bekommande af deras rättigheter. Äfwen som med infordrande af lotspenningar, hemwägskost och ersättning för försommad tid.

B 1

S. 37.

S. 37.

Lots-Upsyningsmännen böra så ofta möjligt är, i synnerhet en gång om året medan öpet watten är, genomfara alla Lotsleder och besöka hwarje Lotsplats inom deras fördelning, och då noga efterse fars ledernes beskaffenhet, huruvida de med prickar äro wederbörligen försedde, examinera Lotsar och Lotsdrängar i de dem tillhörande delar, och rätta alla ordningar, hwilka genast kunna fordra deras åtgärd, samt derjemte efterse alla Fyr- och Rännings-bälars beskaffenhet. En fullständig Rapport härrom aflemnas efter visitations slut genast till Lots Districts-Chefen, som härrom till Committerade rapporterar. Dese visitationer förrätta Lots-Upsyningsmännen utan serfildt ersättning af tractamente och resekostnad, emedan det äligger Lotsbetjeningen, at dem ifrån en till en annan Lotsplats inom fördelningen forskaffa, utan serfildt betalning.

S. 38.

Wid andra anbefaldta resor och förrättningar inom fördelningen, har Lots-Upsyningsmannen at åtnjuta i dag-tractamente åtta Skillingar, samt skjuts för en häst i fall han reser landvägen; men om han färdas sjöledes genom Lotsarnes biträde, beräknas sådan betalning som 42. S. i Kongl. Förordningen den 29 October 1798 är utsatt.

S. 39.

Lots-Upsyningsmännen göra sig äfwen underrättade om Fyr- och Rännings-bälars, med de dertil hörande byggnaders wård, Kasars och andra sjömärkens tillstånd inom hwarje fördelning, om fyrarne i rättan tid tändas samt huru lysningen wederbörligen förrättas, så wäl å de ställen, der den sker genom privatas försorg, som för Kronans räkning. Kronans tillhörigheter derwid, så af Inventarie- som Material-persedlar, efterses äfwen, och bewitnas de förras riktighet i Inventarie-Journalen, wid hwarje visitation.

§. 40.

Janan Julii månads slut årligen, anmäler Upsyningsmannen till Lots-Chefen alla nödvändiga reparationer å Båtar med dertill hörande byggnader, samt större sjömärken, hvilka af Kronan underhållas. Skulle någon reparation erfordra skyndsamt åtgärd, anmäles sådant genast till Lots-Chefen.

§. 41.

Enär de Kasar och mindre sjömärken, hvilka af Allmogen böra underhållas, behöfwa i stånd sättas, har Upsyningsmannen at här om wända sig till Kronobetjeningen i orten: medför detta icke snar verkställighet anmäles det till Lots-Chefen. Härtil hörer ock at befordra till verkställighet den åtgärd wattuågarne åligga, till biträde för Lotsarne wid grunds förseende med prickar eller remmare.

§. 42.

Wid de Lotsplatser, der Lotsbåtar finnas, hvilka af Kongl. Maj:it och Kronan til större eller mindre del underhållas, bör Lots-Upsyningsman göra sig underrättad om deras tillstånd och skötsel så till skräf som segel, så at de rätteligen underhållas och repareras, och böra desse fördenstul årligen af Lots-Upsyningsmannen besigtigas.

§. 43.

Så snart Lots-Åldermännen upgifwit till Lots-Upsyningsman för delningen af de wid hwarle Lotsplats inslutne Lotspenningar, bör densamma af Lots-Upsyningsmannen genast granskas, och, om irringar förelupit, rättas. Af dessa fördelningar formerar Lots-Upsyningsman et summariskt sammandrag för hela året, som wid fartens slut insändes till Lots-Distrikt-Chefen.

§. 44.

För öfrigit åligger Lots-Upsyningsmännen at med redlighet och nit befrämja allt hwad som lända kan till Kongl. Maj:its och Rikets tjenst samt Lotsinrättningens bästa och förmon.

## IV. ART.

### Öfver:Älderman i Stockholm och Götheborg.

§. 45.

En Öfver:Älderman väljes en god Sjöman, som äger drift och kunskap, at med redighet och stadga kunna hålla ordning bland Lotsarne; han bör äfven hafwa begrepp om Laga rättegång i mål rörande Lots, och Bål-inrättningarne.

§. 46.

Ansökningar till Öfver:Älderman med åtskjände Bewis om skicklighet aflemnas till Lots Districts-Chefen, som till Committerade föreslår en af de sökande med skälen dertill. Gemte detta förslag biläggas alla inkomne ansökningar, hvarestefter Committerade med Fullmakt förser den som finnes tjenligast.

§. 47.

Öfver:Älderman äga lika wårdighet med Lots-Upsyningsmän. Den i Stockholm är tillika Lots-Inspector.

§. 48.

Som Älderman för sine Lotsplatser hafwa de desutom samma Skyldigheter som för Lots Älderman i allmänhet här efteråt utstakas, i alla de delar til dem lämpas kunna, dock utan at behöfwa deltaga uti själwa Lotsningen, emedan den starka sjöarten fordrar deras dageliga närvaro på stället, under den tid öppet watten är, för at hålla ordning på Lotsarne, och at afgifwa Mättings-Actester.

§. 49.

Öfver:Äldermannen emottager, efter Kristligt Inventarium, de des tjenst tillhörande Handlingar och Inventarier m. m., hvaraf  
tvänne

tvänne exemplar tillställas Lots Districts-Chefen, som deraf insänd-  
der det ena til Committéen.

§. 50.

Öfver-Äldermannen i Stockhol'm upbår Lotspenningarne af alla  
til Stockhol'm ankommande och derifrån afgående fartug, hvilka  
ha nyttjat eller komma at nyttja Stockholms Etads, Sandhamns,  
Dahlarö eller La. dsorts Lotsar, hvarföre desse platsers Lotsbetje-  
ning af sådane fartug icke må dem directe upbåra, helst rätta con-  
trollen å desse fartugs djupgående altid blir i Stockhol'm. Öfver-  
Äldermannen i Götheborg upbår Lotspenningarne af alla til Gö-  
theborg kommande och derifrån gående fartug, hvilka nyttjat eller  
komma at nyttja Götheborgs Etads, Brännö, Wrångö eller  
Kallfunds Lotsar, hvarföre desse platsers Lotsbetiening af sådane far-  
tug icke må dem directe upbåra, helst rätta kontrollen af dessa far-  
tugs djupgående altid blir i Götheborg.

§. 51.

Desse upburne Lotspenningar fördelas af Öfver-Äldermännen på  
de utaf Lots Districts-Chefen stadfästade terminer, serfildt för  
hvarje Lotsplats; och författar Öfver-Älderman serfildte Förteknin-  
gar derå, i hvilka Förteknigar uptages fartugens namn och djup-  
gående. Ur dessa Förteknigar göres sammandrag, som visa, huru  
många fartug af lika djupgående passerat en Lotsled, och sedermera  
sjelfwa fördelningen af Lotspenningarne. Af desse Sammandrag och för-  
delningar uprättas tvänne Exemplar, hvaraf et tillställs platsens  
Älderman, at der förvaras til de Lotsandes underrättelse, och det an-  
dra förvaras af Öfver-Älderman, sedan Lots Districts-Chefen derå  
lemnat sin påskrift, at fordelningen är rikigt befunnen. Skulle wid  
delningen sådane omständigheter förekomma, hvilka ej kunnat behö-  
rigen i aft tagas, rättas sådant wid nästa delning.

E

V. ART.

## V. ART.

### Lots-Äldermän.

S. 52.

Dertill väljes tjenlige personer helst af ordinarie Lotsfar wid den Lotsplats ledigheten är, hwarwid å Lotsarnes tour hafwes et billigt affeende. Wid alla Lotsplatser, der Lotsfar böra möta i öpna sjön, gäller i synnerhet sjömanskap och rackhet samt at åga någorlunda begrepp till ordnings hållande bland platsens Lotsbetjening, och at, der så behöfwes, kunna göra redo för penninge-upbörd. Wid de öfrige Lotsplatserne är hufwudsakeligast, at åga drift och begrepp om ordnings hållande bland Lotsbetjeningen. Lots-Äldermännen böra kunna räkna och skrifwa.

S. 53.

Wid ledighet af Lots-Älderman anmäler Upsyningsmannen till Lots Districts-Chefen sådane personer, som dertill hafwa hog och flitlighet, hwarefter Lots-Chefen föreslår till Committerade den tjenligaste till denna tjensts bestridande, hwilken då dertill af Committerade förordnas genom Protocolls-Utdrag.

S. 54.

Swarje är tidigt om wären innan islöfningen, fördelar Lots-Äldermannen Lotsplatsens prickar och remmare emellan ordinarie Lotsfarne för det löpande året, hwilken fördelning genast insändes till Lots-Upsyningsmannen. Efter denna fördelning beordrar Älderman Lotsfarne at wid första öppet watten om wären besörja remmarnes utfåtande, hwarwid han commenderar platsens utlärd Drängar och Lärtingar at bitråda, och det i den ordning at de så tilfalle förwärfwa sig närmare kannedom af de grund och farleders sträckning, hwilka äro dem minst bekanta. Wid remmarnes nedsättande om wären tillhåller Älderman Lotsfarne at uptaga de stenar, hwarmed de gamla

gamla prickarne varit nedsänkta, på sådane ställen der passagen är trång och ej öfver tre famnars watten djupt; de sem wågra detta efterkomma straffes som för annor olydnad, dock med det undantag, at der stenarne uti lös och muddrig botten så fast sig at de omöjeligen kunna uptagas, blifwa Lotsarne från ansvar befriade.

§. 55.

Om wåren, innan öppet watten blifwer, upgifwer Lots-Älderman till Upsyningsmannen den af honom för året uprättade Borde-tour, hvilken wid underlytande Lotsplatser folias bör; dock må med Lots-Äldermans wetskap och bifall et eller annat byte emellan de Lotsande ske, äfwen som en i lotsnings-tour warande person någon gång kan få leja en reserve Lotsdräng at förrätta des bord. Lots-Älderman tillser ock, at då flere fartyg på en gång äska Lots, de måst djuggående undså de stickeligaste och måst förtarne Lotsar. Dylige ändringar i borde-touren anmärkas altid i den Dagbok Lots-Älderman enligt §. 59. åligger fora.

§. 56.

Lots-Äldermannen tillser, at underhafwande Lotsbetjente bo och wistas wid deras Lotsplatser den tiden af året öppet watten är, och segelfarten påstår, samt ansvarar at aldrig station är utan Lots, och at Lotsarne wederbörligen uppåsa och upwakta å de dertil utsedde ställen, äfwen at de Lotsande ej genom fiske eller andre näringsfång måga försumma deras lotsnings skyldigheter, och brist på Lotsar dymedelst inträffa. Wid sådane tilfällen, och så snart det befinnes, at någon af de Lotsande försummat sin tjenst, skal Äldermannen genast rapportera det till Lots-Upsyningsmannen, som befordrar den brotflige till straff.

§. 57.

Äldermannen är ansvarig at fartyg som sökt uthamn för oröder eller andre orsaker, ingalunda åter utgår til sjöf forr än det er

Iagdt wederbörliga båt, och lotsumgälder til Kongl. Maj:it och Kronan.

§. 58.

Lots-Äldermannen tilser, at de i lotsnings-tour warande personer äro försedde med tjenlige båtar efter farwatnets beskaffenhet; at desse båtar hafwa de märken Kongl. Förordningen af den 29 October förledit år S. 63. föreskrifwer. Finnes allmän Lotsbåt wid platsen, tillhör det egenteligen Lots-Älderman at hafwa tillsyn det den blir behörigen wårdad och reparerad; då sådan båt nyttjas, bör Lots-Äldermannen antingen sjelf medfölja, eller ock anförtro båten åt någon kunnog Lots at för den samma i sit ställe ansvara.

§. 59.

Lots-Älderman skal föra Dagbok öfwer alla fartyg, hwilka wid lotsplatsen nyttja Lots och böra betala lotspenningar. Denna Dagbok föres i likhet med Formulairer N:o 1. uti mer åberopade Kongl. Förordning af den 29 October 1798, allenast med den skillnad at uti Columnen, Namn å den senast Lotsande, utstrykes ordet senast. I Columnen, Anmärkingar wid förvärtad Lotsning, inoföres om något märkeligit wid lotsningen förefallit, nemligen om fartyget gått under et annat fartygs flot, hwars namn då upnämnes; om Lärling varit der om bord til biträde; om lotspenningarne äro förut betalte och hwarest. Wid uprättandet af denna Dagbok hemtas Lots-Älderman nödige uplysningar utur Lotsarnes Dagböcker.

§. 60.

Om något fartyg passerar en lotsplats hwarest lotspenningar bördt betalas, men sådant ur allt lätt, så underrättas Lots-Upsyningsmannen genast derom, tillika med de derwid warande omständigheter, på det han må kunna söka förskaffa lotsplatsen des tilbörliga rätt.

§. 61.

S. 61.

Lots-Älderman inlemnar til Lots-Upsyningsmannen et Sammandrag ur Dagboken, som wisar huru många fartyg af lika djupgående passerat lotsleden och betalt lotspenningar, jemte sjelfwa fördelningen af de wid lotsplatsen inslutne lotspenningar. Denna fördelning granskas af Lots-Upsyningsmannen, och sedan han med sin påskrift attesterat at den är riktig befunnen, återställles den skyndsamligen. Sedan detta föregått liquiderar Älderman de inslutne lotspenningar.

S. 62.

Lots-Älderman bör flere gånger om året genomfara lotsplatsens tillhörige farleder, och då synnerligen så wäl som alltid hafwa noga upmärksamhet på farwattnets wederbörliga förseende med prickar.

S. 63.

Lots-Äldermannen har under sin tillsyn alla Känningsbåkar, fisor och andra sjömärken inom des krets, hwaribland räknas de skogsparter, hwilka tjena til sjömärken. Sker derå någon åwerkän rapporterar han sådant genast til Lots-Upsyningsmannen; äfwenledes enär de tarfwa reparation eller förnyelse. Om tilståndet med alla dessa kännemärken skal desutom, alla år innan Junii månads slut, til Lots-Upsyningsman rapporteras. Finnes inventarie- eller material-persedlar Kronan tillhörige, för nyfnämde kännemärkens behof, blifwa de under Lots-Äldermannens wård och ansvar.

S. 64.

Tro Fyrbåkar inom Lots-Äldermannens krets, bör han med noga upmärksamhet tilse huru fyringen werkställles, antingen den bestrides för Kronans eller Privatas räkning, och om minsta esteelåtenhet finnes i fyrarnes tidiga tåndande eller wederbörliga lysning, aflemnar han genast derom en fullständig Rapport til Lots-Upsyningsmannen.

§. 65.

Äro bergringar eller andra förtöjningsanstalter, inom Lots-Äldermannens krets, så har han derom wård och tillsyn.

§. 66.

Genom omtänksamhet söker han at til behöfligt antal bibehålla den under honom lydande Lotsbetjening, jemmål at tjenlige ämnen föreslås til Rådingar, och at dese alt mer och mer inöfwas til kannedom af de ämnen som för lotsbetjeningen erfordras.

§. 67.

Finnes den Lots wara rufsig och oredig, som lotsa bår, tages den näst i tour warande, och wänte den förre at tartys emottaga til des han blifwit nykter. Om denna hans försummelse göres wederbörlig anmälan.

§. 68.

Enär en wind länge warat, som uppehåller flere Lotsar å en och samma lotsning, eller händelser befaras, hvilka tidtals kunna fordra flere lotsande personer än tilgång derö är, bör Lots-Äldermannen i tid gifwa de Lotsande allwarfamma befallningar, at ester forrättad lotsning ofördrojeligen återwända til lotsplatsen.

§. 69.

Lots-Äldermannen bör hålla en riktig Kulla på Betjeningen wid Lotsplatsen, den der utwisar hvars och ens Fullmagts eller Autagnings-Brefs datum, samt boningsplats.

§. 70.

Wid de lotsplatser der icke Lots-Älderman finnes, har älsta tilstådes warande Lotsen at forrätta de göromål Lots-Äldermannen förekrifne äro, så wida de fordra snar verkställighet. Äfwen som å de ställen

ställen der Älderman är, men antingen icke närvarande eller oförmögen at sin syssa bestrida.

## VI. ART.

Ordinarie Lotsar, samt utlärde Drängar, med hwilka förstås Second Lotsar, Ordinarie och Reserve Lotsdrängar.

S. 71.

Till bättre grad och förmon befordras helst den äldsta af lägre grader, så wida erforderlige kunskaper samt et nyktert och stadgadt upförande icke felar.

S. 72.

Lots-Äldermannen anmälar härtil, enligt föregående S. dugelige personer, och får ingen föreslås, hwarken till ordinarie Lots eller utlörd Dräng, som icke är infödd Svensk undersåte, fylt sexton år, och af Lotsarne i Lots-Äldermannens närvaro blifwit examinerad och för skickelig befunnen, hwaröfwer meddelas et så lydande Betyg:

Underskrefne hafwa examinerat Lotslärlingen N. N. wid N. N. Lotsplats, i de farleders kannedom som tilhöra denna Lotsplats, och funnit honom så härutt som i andre för en Lotsande nödige kunskaper äga god och försvarlig insigt, så at wi med trygghet och emot borgen kunna föreslå honom til 

}	ordinarie Lots	}
	utlörd Dräng	

 wid denna Lotsplats, helst wi desutom kanna hans upförande wara nyktert, alfwarsamt och påtteligt. N. N. Lotsplats den Månad — 17

N. N.

Ordinarie Lots.

N. N.

Ordinarie Lots.

Härmed instämmer jag, som varit wid Examen närvarande.

N. N.

Lots-Älderman.

Detta

Detta Betyg tillika med Prestebewis öfwer de sökandes ålder, så wida de tillörene icke blifwit inlemnade, insändes genom Lots-Upsyningsmannen til Lots-Chefen. Derefter tilldelar Lots-Chefen sådane anmälte dugelige personer, efter behof och särskildte omständigheter, Ordinarie Lots Fullmägt, Second-Lots, Ordinarie eller Reserve Lotsdrängs Bref, hvilka Fullmagter eller Dränga-Bref upwisas til annotation för Lots-Äldermannen och Lots-Upsyningsmannen, som befordrar derhån at anbefald Trohets och Embets-Edwarder aflagd,

§. 73.

Utom de allmänna skyldigheter, som Kongl. Förordningen af den 29 October 1798 samt detta Reglemente föreskrifwer, åligger det egenteligen ordinarie Lotsarne at ansvara för Lotsplatsens tillhörige prickar och remmare, hvilka emellan ordinarie Lotsarne fördelas wid hwarje plats eller i lika många stücken. Dessa stücken kunna antingen beständigt tillhöra samma person eller årligen ombytas, efter en wid hwarje Lotsplats öfwerenskommen ordning, sedan den af Lots-Chefen blifwit stadfastad.

§. 74.

Utlård Lotsdräng åligger biträda wid prickars utsättande, på Lots-Äldermannens eller älsta Lotsens wid platsens tillagelse, enligt den wid platsen stadfastade ordning.

§. 75.

Ordinarie Lotsar och utlårde Drängar äro skyldige at efter faststald ordning biträda med Ordres förande til nästa Lotsplats, eller derinom belagne platser.

§. 76.

Ordinarie Lotsarne åligger äfwen wid ansvar så anstalta, det behörigt antal utlårde Drängar och Lärodrängar altid wid platsen finnes.

§. 77.

§. 77.

Lots eller utlård Lotsdrång får icke, så länge segelfarten påstår, wid ansvar, lemna lotsplatsen på längre eller kortare tid, utan Lots-Äldermannens eller den des ställe företräder wetskap och tillstånd.

## VII. ART.

### Lots-Lärlingar.

§. 78.

Till Lots lärlingar antages helst Lotsars eller utlårde Drångars söner, och i brist deraf af Swenska Skärboers; dock icke under nio års ålder.

§. 79.

De anmålans till inskrifning uti Kullan af Lots-Äldermannen wid Lotsplatsen, till Lots-Upsyningsmannen, och af honom hos Lots-Chefen, hwilken efter inskrifningen meddelar Lärlingen deröfwer Bewis. Wid anmålandet medföljer alltid Prestebewis öfwer den annåltes födelse-tid.

§. 80.

Lärlingar få icke, utom Lots-Äldermans tillstånd, lemna Lots-platsen.

§. 81.

Lärlingarne böra besitta sig om, at mer och mer göra sig kun-noge om lotsplatsens tillhörige lotsleder, lära känna alla der befintes lige grund med deras djup och märken, ankarsättningur med deras djup och grundens beskaffenhet, inhemta kunskap om compassen och courserne uti farlederne, öfwa sig i kannedom af Landets utsigte i mörk och dögig lust, samt fartygs styrande och regerande.

D

§. 82.

S. 82.

Lärlingars Skyldighet är också, at efter en af Lots-Äldermannen anbefalt ordning biträda ordinarie Lotsarne, wid pricksars och remmarnes utfattande, hwarwid bästa tillfället är at inhemta Kännedom af grundens beskaffenhet til djup, widd och läge, med lång- och twär-märken deraf.

S. 83.

Då en Lärling hunnit så wida i Kunskaper, at honom kan anförtros lotsa mindre djupgående fartyg, begär han deröfwer Examen, som Äldermannen i sin närvaro låter anställa, af en eller helst flere Lotsar wid platsen; besinnes han derwid pålitelig, meddelas honom deröfwer et så lydande Bewis:

Undertecknade hafwa examinerat Lärlingen N. N. wid N. N. Lotsplats i de farleders Kännedom som tillhöra denna Lotsplats, och funnit honom så häruti, som andra för en Lotsande nödige Kunskaper äga den insigt, at wi med trygghet och emot borgen kunna föreslå honom at på eget ansvar lotsa mindre djupgående fartyg, til och med o fots djupgående, helst wi desutom känne hans upförande wara myktert, alswarsamt och upmärksamt. N. N. Lotsplats den Månad,

är  
N. N.

Ordinarie Lots.

N. N.

Ordinarie Lots.

Härmed instämmer jag som varit wid Examen närwarande

N. N.

Lots-Älberman.

S. 84.

På et sådant Bewis kan Lots-Äldermannen, genom Lots-Upsyningsmannen hos Lots-Chefen anmäla Lärlingen til erhållande af tillstånd, at lotsa mindre djupgående fartyg, hwilken då, i anledning deraf, kan meddela honom en så kallad Styrningsfedel, eller skrifte-  
ligt

ligt tillstånd at på eget ansvar få lotsa inrikes orter emellan seglande fartug, de der icke gå djupare än 6 fot.

§. 85.

Utom sådane Styrningsfedlar så Värkingarne icke emottaga fartug på eget ansvar, men wäl medfölja å fartug sem gå under andra fartugs stot, der ordinarie Lots eller Lotsdräng ansvarar för lotsningen, helst de derigenom winna öfning och försarenhet.

§. 86.

Värkingar kunna af Lots-Chefen, på Lots-Äldermannens anmälan, endtledigas från Lotstjensten för hwarjehanda orsaker, såsom hemmansbruks erhållande å annor ort, mindre hug och fallenhet för lotstjensten m. m. De kunna ock af Lots-Chefen utstrykas för osägelighet och oansständigt upförande.

## VIII. ART.

### Syrwaktares skyldigheter.

§. 87.

Til Syrwaktare tagas personer, som äro fände för et nyktert och sedigt upförande, af stadgad ålder, samt kunna skrifwa och räkna.

§. 88.

Sökande til Syrwaktare-tjenster anmälas af Lots-Districts-Chefen, som föreslår den sticfeligaste; bötandes ansökingar derom wara belöfsagade med bewis om sökandens ålder och goda fragd: Committéen utfärdar des Constitutorial för den som antages.

§. 89.

Så snart Syrwakturen blifwit antagen, aflägger han sin Tjenssted, på sätt som för Lotsbetjeningen i allmänhet är stadgad.

D 2

§. 90.

§. 90.

innan fyssan tillträdes, emottager Fyrwaktaren efter uprätsadt Inventarium, i närvaro af Upsyningsman eller den Lots, Districts-Chefen dertill förordnar, Fyren med alla dertill hörande byggnader, materialier och instrumentalier; häröfwer författas två ännu lika lydande Inventarier, underskrefne så wäl af den emottagande Fyrwaktaren, som af närvarande Inventeringsman, hwaraf det ena Exemplaret förwaras af Fyrwaktaren, och det andra insändes til Lots, Districts-Chefen, som deraf lemnar Committéen del. Fyrwaktaren blifwer således ansvarig icke allenast för desse persedlar, utan ock för all skada, som genom des eget eller des medhjelpares förwällande eller underlåtenhet kan hända fyrinrättningen och des tillhörigheter, såsom ock för all försummelse wid fyrningen, hwarwid han icke längre kan bibehållas, än han sina skyldigheter wederbörligen uppfyller.

§. 91.

Fyrwaktaren åligger lyda alla befallningar i tjensten, som Lots, District-Chefen sjelf, eller genom den Upsyningsman i hwilkens fördelning Fyren är belägen, honom gifwer.

§. 92.

Rycklarne til Fyrningsrumet behåller Fyrwaktaren städs i sit förwar, så at ingen fremande person dit får ingå. Då sådant tillåtes bör altid Fyrwaktaren medfölja, samt tilse och ansvara derföre, at icke någon får röra wid speglarne, der sådane äro, eller annars göra någon skada och olägenhet.

§. 93.

Til lysningens widmagthållande requirerar han, hwarje år innan den 1 Junii, hos Lots, District-Chefen de persedlar, hertil finnas nödige för nästa års Fyrning, räknadt från des början om hösten til des slut påföljande wår.

§. 94.

## S. 94.

Alla år, om wåren wid Fyrnings-terminens slut, anmålās til den Upsyningsmansman inom hwars fördelning Fyren är belågen, de bristfälligheter, som wid Båken med des tilhörigheter och inventarier kunna tarfwa reparation eller förnyelse. Skulle någon reparation behöfwas, som fordrade skyndefam åtgärd, anmålās sådant genast, så wäl til fördelnings Upsyningsmannen, som Lots-District-Chefen, emedan en tidig rapport är det enda som friar Fyrwaktaren från ansvar.

## S. 95.

På Fyrwaktarens ansvar ankommer, at under Fyrnings-terminen Fyrpannor, Lampor och Fyrspelar äro dageligen i god tid rengjorde, fyllda och i ordning; at Fyren är tänd innan mörkt blifwer, så at wid ingående mörkning den må wara lysande och sedan hela natten igenom, intil des för dags-ljusets skul ingen mera eld synas kan, så at de sjöfarande wid alla tillfällen deraf må hafwa en säker rättelse och känning, och ingen så skälilig orsak öfwer Fyrningen at klaga; helst Fyrwaktaren i sådant fall kommer at lagligen tilltalās och underkastās alt det ansvar, som med denne angelågna omständighet är ofskiljaktigt; at Stenkols-syrarne som oftast omröres, synnerligast i mörkt och lungt wäder för at derigenom skaffa upflamning; at wid Lampsyrar wakarne brinna klart, äro tillräckeligen torra och hafwa lagom olja; at så ofta någon rök eller dimma satt sig på speglarne och fönstren, och nödigt är, med mjukt och rent linne dem försigtigt astorka, likaledes utwändigt, när dimma, regn eller snö fallit och förmörka fensterrutorne; samt, hwar Ur, eller Rörelsewerk finnes, efterse at det icke får stadna.

## S. 96.

På de ställen, hwar Klocker äro, för at i disigt och tjockt wäder brukas til de sjöfarandes esterrättelse, bör Fyrwaktarn wid sådan wäderlek som oftast klämta med flere hårda slag minst hwar fjerdedelstime. Dessna klämtning sker så wäl dag som natt, enär wäderleken det ersfordrar.

## S. 97

S. 97.

Enär Upsyningsmannen af Lots-fördelningen kommer till Fyrbåken, upptes för honom alla Båkens tillhörigheter efter Inventario, hvilkas riktighet då bewitnas af honom uti Inventarie-Journalen. Öfver all tillkomst och afgång å fyrens inventarier, hålles en Journal, hwilken efter fyrnings terminens slut öfversändes genom Upsyningsmannen till Lots-District-Chefen, som den samma till Committerade för Arméens Flotta insänder.

S. 98.

Fyrwaktaren håller ock en Fyr-Journal, hwarutinnan för hwar annan timma under Fyrningen införes vind och wäderlek, samt för hwar dag åtgång af Fyrnings-persedlar, enligt Formulair N:o 1. Ut denna Journal göres et extract på åtgången af Fyrnings-persedlar, hwilket Extract tillika med Journalen skyndsamtigen efter fyrnings termins slut afgifwes till Lots Districts-Chefen, som det ena med det andra till Committerade för Arméens - Flotta insänder: hwarpå en ny Fyrnings-Journal genomdragen och förseglad af Lots Districts-Chefen Fyrwaktaren meddelas.

S. 99.

Det arfwode Fyrwaktaren bestås kommer at utbetalas i twänne terminer, nemligen hälften i septemder månad och andra hälften då Fyrnings-Journalen inkommit.

S. 100.

Fyrwaktaren öger, sig till biträde wid Fyrningen, sielf antaga Dräng, dock utan någon gravation för Kronan, och blir sielf ansvarig om någon försummelse genom denna des hjelpare händer.

S. 101.

Istundar Fyrwaktare affsed, inlemnar han Ansöknigen derom till Lots Districts-Chefen, som honom härtill på wederbörlig ort anmäler.

S. 102.

Udger Fyrwaktaren nelliigt straff, annåles han genom Lots-Chefen till utstrykning och afföring ut Nullan.

Andra

## Andra Afdelningen.

Om Lots-Distriktene i allmänhet och deras fördelningar under Lots-Upsyningsmän och Äldermän. De under hvarje Distrikt hörande Lotsplatser, med antalet af Ordinarie Lotsande wid hvarje Lotsplats, samt derunder hörande lotsnings farwatten.

### I. ART.

Lots-Distriktene och deras fördelning, samt antalet af Lotsberjente

§. 103.

Lots-Distriktene äro fyra till antalet, nemligen:

Det Östra Distriktet innefattar Skärgården ifrån Nyssa gränsen till Torneå med Åland.

Det Norra Distriktet sträcker sig ifrån och med Torneå Stad till och med Waldemarsvik wid Bokö.

Det Södra Distriktet går ifrån Waldemarsvik till Halmstad med Öland och Gottland.

Det Westra Distriktet räknas ifrån och med Halmstad, till Riksgränsen mot Norrige.

§. 104.

Deze Lots-Distriktet äro afdelte uti särskilte Lots-Upsyningsmäns fördelningar, hvarunder lyda de Lotsplatser och den Lotsberjening, som här nedanföre beskrifwes.

Lotsplatsens Namn.	Lots-Bevillingens ordinarie antal.							Lotsplatsen lyder under Ålber- man i	Uti hwilket Län Lotsplat- sen ligger.	
	Uppsyningsmån.	Sjofær-Ålbermån.	Ålbermån.	Ordinarie Lotsfar.	Utlårde Drängar		Erlingar.			
					Second-Lotsfar.	Ordin. Drängar.				Reserve- drängar
<b>Östra Lots- Districtet.</b>										
Under Lots- syningsman för Lovisa fördel- ning, lyder:										
Boistö	—	—	1	2	—	2	1	2	Boistö	} Rymene- gårds Län.
Orrengrund	—	—	1	4	—	4	2	4	Orrengrund	
Lovisa	1	—	1	1	—	2	1	1	Lovisa	
Wärtskär	—	—	1	1	—	1	1	1	dito	
Pellinge	—	—	1	8	—	7	4	8	Pellinge	
Borgå	—	—	1	1	—	2	1	1	Borgå	
Under Lots- Che- fen, såsom Up- syningsman för Hellingsfors för- delning, lyder:										
Onas	—	—	—	2	—	1	1	2	Hellingsfors	} Nylands- och Lawaſke- hus Län.
Hellingsfors	1	—	1	5	—	4	2	5	Dito	
Porkala	—	—	1	7	—	7	3	7	Porkala	
Baröfund	—	—	1	4	—	4	2	4	Baröfund	
Busö	—	—	1	1	—	2	1	1	Busö	
Jufari un- der Busö	—	—	—	1	—	1	1	1	Dito	
Ekenäs	—	—	1	1	—	—	1	1	Ekenäs	
Tvärminne	—	—	1	3	—	3	1	3	Tvärminne	
Hangö Udd	—	—	1	3	—	4	2	3	Hangö	
Under										

Lotsplatsens namn.	Lots-Bejeningens ordinarie antal.						Sättingar.	Lotsplatsen lyder under Rådman i	Uti hwilket Län Lotsplat- sen ligger.
	Uppsyningsmån.	Sveer-Rådman.	Rådman.	Utlärde Drängar.		Reserve-drängar.			
				Ordinarie Råd- fatar.	Second-Råd- fatar.				
Under Lots Uppsyningsman för Åbo fördelning, lyder:									
Jungfrusund	—	—	I	4	—	5	2	4	Jungfrusund
Gullkrona	—	—	—	2	—	1	I	2	Dito
Corpoström	—	—	I	4	—	5	2	4	Corpoström
Berghamn	—	—	—	2	—	1	I	2	Dito
Utö	—	—	I	2	—	2	I	2	Utö
Åbo	I	—	I	2	—	2	I	2	Åbo
Ruotalais	—	—	—	2	—	1	I	2	Dito
Lypörtö	—	—	—	2	—	1	I	2	Nyftad
Enskär	—	—	—	2	—	1	I	2	Dito
Nyftad	—	—	I	I	—	—	I	I	Dito
Lökö	—	—	—	3	—	2	I	3	Dito
Under Lots Uppsyningsman för Flisöbergs fördelning, lyder:									
Mushaga	—	—	—	2	—	I	I	2	Sättungarne
Sättungarne	—	—	I	3	—	4	2	3	Dito
Flisöberg	I	—	I	4	—	5	2	4	Flisöberg
Ledfund	—	—	—	I	—	—	I	I	Dito
Marfund	—	—	—	2	—	I	I	2	Dito
Emskärsfund	—	—	—	2	—	I	I	2	Dito
Signilskär	—	—	—	I	—	I	—	I	Dito
Dånö	—	—	I	I	—	I	I	I	Dånö
Saggö	—	—	—	I	—	I	I	I	Dito
Fiskö	—	—	I	2	—	I	I	2	Fiskö
E									
Norra									

Åbo och  
Björne-  
borgs  
Län.

Åbo och  
Björne-  
borgs Län.

Lotsplatsens namn.	Lots-Betjeningens Ordinarie antal.						Lotsplatsen lyder under Alderman i	Uti hwilket Län Lotsplat- sen ligger.	
	Upsyningsmän.	Sjofar- eller Sjobermän.	Ordinarie Lotsfar.	Utlärde Drängar.		Reserve-drängar.			
				Second-Lotsfar.	Ord. Drängar.				
<b>Norra Lots-Districtet.</b>									
Under Lots Upsyningsman för Gefle fördelning, lyder:									
Gasholma	—	—	1	—	—	1	1	Gefle	} Gefleborgs Län. } Stockholms Län.
Gefle	1	—	1	2	—	3	1	Dito	
Öregrund	—	—	1	4	—	5	2	4 Öregrund	
Måsesten	—	—	—	2	—	1	1	2 Dito	
—	—	—	—	—	—	—	—	—	
Under Lots-Chefen, såsom Upsyningsman för Stockholms fördelning, lyder:									
Arholma	—	—	1	3	—	4	2	3 Arholma	} Stockholms Län.
Tjockö	—	—	1	8	—	7	3	8 Tjockö	
Hufarö	—	—	1	2	—	3	1	2 Hufarö	
Sandhamn	—	—	1	7	—	7	3	7 Sandhamn	
Berghamn	—	—	—	2	—	2	1	2 Stockholm	
Stockholm	1	1	—	15	15	15	7	15 Dito	
Dahlarö	—	—	1	19	10	10	6	19 Dahlarö	
Landsort	—	—	1	12	7	7	5	12 Landsort	
Under Lots Upsyningsman för Norrköpings fördelning, lyder:									
Lacca	—	—	—	1	—	—	1	1 Sävesund	7 Öder-Säve.

Lotsplatsens namn.	Lots-Betjeningens antal.				Ordinarie			Lotsplatsen lyder under Silberman i	Uti hwilket Län Lotsplat- sen ligger.
	Uppsyningsmån.	Sjwærs-Silberman.	Silberman.	Ordinarie Kofvar.	Utlårde Drängar.				
					Second Kofvar.	Ord. Drängar.	Reserve- drängar.		
							Rätlingar.		
Säfvefund	—	—	1	2	—	3	1	2	Säfvefund
Hartzö	—	—	1	1	—	1	1	1	Hartzö
Oxelö	—	—	1	3	—	4	1	3	Oxelö
Oxelöfund un- der Oxelö	—	—	—	1	—	1	1	1	Dito
Norrköping	1	—	1	1	—	2	1	1	Norrköping
Grantzö	—	—	1	2	—	3	1	2	Grantzö
Lindöja un- der Grantzö	—	—	—	1	—	1	1	1	Dito
Lindö dito	—	—	—	1	—	1	1	1	Dito
Arckö dito	—	—	—	2	—	2	1	2	Dito
Kjettelö	—	—	1	2	—	3	1	2	Kjettelö
Häskö un- der Kjettelö	—	—	—	2	—	1	1	2	Dito
Bokö	—	—	—	2	—	1	1	2	Dito
Häradskär	—	—	1	2	—	3	1	2	Häradskär
<b>Södra Lots- Districtet.</b>									
Under Lots Uppsyningsman för Westerviks för- delning, lyder:									
Torrö	—	—	—	2	—	1	1	2	Stedsholmen
Stedsholmen	—	—	1	1	—	2	1	1	Dito
Idö	—	—	—	2	—	2	1	2	Dito
Westervik	1	—	1	1	—	2	1	1	Westervik
Örö	—	—	—	2	—	2	1	2	Kräkelund
Strupö	—	—	—	2	—	2	1	2	Dito
Kräkelund	—	—	1	3	—	4	1	3	Dito

Lotsplatsens namn.	Lots-Besjeningens Ordinarie antal.						Lotsplatsen lyder under Adberman i	Uti hwilket Län Lotsplatsen ligger.
	Uppsyningsmän.	Sjofwens Adberman.	Ordinarie Adberman.	Utlårde Drängar.		Reserve-drängar.		
				Second-Adfar.	Ord. drängar.			
<b>Under Lots Uppsyningsman för Calmare fördelning, lyder:</b>								
Figeholm	—	—	—	1	—	1	1	Wällö
Döderhultsvik	—	—	—	1	—	1	1	Dito
Wällö	—	—	1	1	—	2	1	Dito
Mönsterås	—	—	—	1	—	1	1	Dito
Pataholm	—	—	—	1	—	1	1	Calmar
Skäggnäs	—	—	—	2	—	1	1	Dito
Calmare	1	—	1	2	—	3	1	Dito
Berquara	—	—	—	1	—	1	1	Dito
<b>Under Lots Chefen, såsom Uppsyningsman för Carlsrona fördelning, lyder:</b>								
Breavik	—	—	—	1	—	1	1	Långören
Christianopel	—	—	—	1	—	1	1	Dito
Orranäs	—	—	—	1	—	1	1	Dito
Sandhamn	—	—	—	1	—	1	1	Dito
Långören	—	—	1	1	—	2	1	Dito
Ungskär	—	—	—	1	—	1	1	Dito
Stenshamn eller Inlängan	—	—	—	1	—	1	1	Dito
Hästholmen	—	—	1	2	—	3	2	Hästholmen
Aspö	—	—	1	2	—	2	1	Aspö
Arpö	—	—	—	2	—	1	1	Dito
Carlsrona	1	—	—	—	—	—	—	Amiralitets Styrmän.

Calmare-Län.

Blekinge Län.

Lotsplatsens namn.	Lots. Betjeningens Ordinarie antal.					Kästlingar.	Lotsplatsen lyder under Alderman i	Uti hvilket Län Lotsplat- sen ligger.	
	Uppsyningsmän.	Sjfrer Sjbermän.	Sjbermän.	Utlårde Drängar.					
				Ordinarie Lotfvar.	Second- Lotfvar.				Ordn. brängar.
Gjö				1		1	1	Aspö	
Matvik				1		1	1	Carlshamn	
Carlshamn			1	1		1	1	Dito	
Pugavik				1			1	Dito	
Hanö				1		1		Dito	
Sölvitsborg				1			1	Dito	
Under Lots Uppsyningsman för Malmö fördelning, lyder:									
Åhus			1	1			1	Åhus	
Cimbritshamn				1		1		Dito	
Ystad				1		1	1	Malmö	
Skanör eller Falsterbo				1		1	1	Dito	
Malmö	1		1	1		2	2	Dito	
Landscrona			1	1		2	1	Landscrona	
Under Lots Uppsyningsman för Torekou fördelning, lyder:									
Helsingborg				1			1	Torekou	
Wiken				1			1	Dito	
Höganäs				1			1	Dito	
Hallands Wäderö eller Torekou	1		1	1		1	1	Dito	
Båstad				1			1	Dito	

Lotsplatsens namn.	Lots-Beijingens Ordinarie antal.						Lotsplatsen lyder under Alderman i	Uti hwilket Län Lotsplatsen ligger.	
	Uppsyningsmän.	Sivore-Sivernän.	Sivernän.	Ordinarie Lotsfar.	Utlårde Drängar.				Sätlingar.
					Second-Lotsfar.	Ord. Drängar.			
Under Lots Uppsyningsman för Gottlands fördelning, lyder:									
Wisby	1		1	1		1	1	Wisby	
Capelshamn med Halshuk			1	1			2	2 Capelshamn	
Ahr				1			1	1 Färöfund	
Lutterhorn				1			1	1 Dito	
Färöfund			1	2			1	2 Dito	
Lergraf				1			1	1 Wallvik & Kyllej	
Wallvik med Kyllej			1	1			1	1 Dito	
S:t Olofshamn med Lörje			1	1			2	2 S:t Olofshamn	
Slitö			1	1			1	1 Slitö	
Katthammarsvik				1			1	1 Sandvik	
Härvik eller Östergarnsfund				1			1	1 Dito	
Sandvik			1	1			1	1 Dito	
Ljugarn			1	1			1	1 Ljugarn	
Ronehamn			1	1			2	1 Ronehamn	
Enevik				1			1	1 Bursvik	
Bursvik			1	1			1	1 Dito	
Klintö			1	1			1	1 Klintö	
Westergarn				1			1	1 Dito	

Gottlands Län.

Lotsplatsens Namn.	Lots-Betsningens ordinarie antal.							Lotsplatsen lyder under Alderman i	Uti hvilket Län Lotsplatsen ligger.
	Uppsyningsmän.	Fimer-Silvermän.	Silvermän.	Ordinarie Lotsfar.	Utlärde Drängar		Fästingar.		
					Second-Lotsfar.	Ordn. Drängar.			
<b>Westra Lots Districtet.</b>									
Under Lots Uppsyningsman för Onfalafördelning, lyder:									
Halmstad	—	—	1	1	—	—	1	1	Halmstad
Falkenberg	—	—	—	1	—	1	—	1	Dito
Warberg	—	—	1	1	—	—	1	1	Warberg
Onfala med des hamnar	1	—	1	2	—	3	1	2	Onfala
Under Lots-Chefen, såsom Uppsyningsman för Götheborgs fördelning, lyder:									
Wrångö	—	—	1	5	—	4	2	5	Wrångö
Götheborg	1	1	—	8	4	3	3	8	Götheborg
Brännö	—	—	1	7	—	6	3	7	Brännö
Kalffund	—	—	1	3	—	3	1	3	Kalffund
Bovik	—	—	—	1	—	1	1	1	Dito
Rörö	—	—	1	1	—	2	1	1	Rörö
Under Lots Uppsyningsman för Marstrand's fördelning, lyder:									
Rörhöllen	—	—	1	1	—	1	1	1	Rörholmen
								Hallands Län.	
								Götheborgs och Bohus Län.	
								Marstrand	

Lotsplatsens namn.	Lots-Bejeningens Ordinarie antal.						Lotsplatsen lyder under Alderman i	Uti hwilket Län Lotsplatsen ligger.		
	Uppsyningsmän.	Skrivare- eller Skrivare.	Ordinarie Lotsfar.	Utlårde Drängar.		Rättlingar.				
				Second-Lotsfar.	Ordin. drängar.				Reserve-drängar.	
Marstrand	1	—	1	3	—	4	2	3	Marstrand	Göteborgs och Bohus Län.
Hättan	—	—	1	4	—	4	2	4	Hättan	
Stora Askerön	—	—	1	1	—	2	1	1	Stora Askerön	
Uddevalla	—	—	1	2	—	2	1	2	Uddevalla	
Klädesholmen	—	—	1	4	—	5	2	4	Klädesholmen	
Kyrkofund	—	—	—	2	—	1	1	2	Dito	
Mollöfund	—	—	—	2	—	1	1	2	Käringön	
Käringön	—	—	1	4	—	4	2	4	Dito	
Gullholmen	—	—	—	2	—	1	1	2	Dito	
Lyskil	—	—	—	1	—	1	1	1	Kongshamn	
Kongshamn eller Smögen	—	—	1	2	—	3	1	2	Dito	
Under Lotsupsyningsman för Strömstads fördelning, lyder:										Dito
Dyngö	—	—	1	1	—	1	1	1	Dyngö	
Hafstensfund	—	—	—	2	—	1	1	2	Dito	
Warg- eller Wä-der-öarne,	—	—	1	2	—	2	1	2	Warg- eller Wä-der-öarne	
Koster	—	—	1	2	—	2	1	2	Koster	
Strömstad	1	—	1	1	—	2	1	1	Strömstad	

## II. ART.

### Lotsplatfarnne med deras tilhörande Lotsmans farwatten.

S 105.

#### *Östra Lots Districtet.*

*Boistö.* Lotsarne uppåssa och möta wester ifrån kommande fartyg wid Boistö, men öster ifrån kommande wid Lofvö-refwet, lotsa til Pyttis-Fagerrön på Nyssa sidan, til Orrengrund, til Pellinge, til S. W. Udden af Stor-Pellinge, til Abborfors, til Kongshamn och dertifrån enär så påfordras, til Svartholms fästning, til Lovisa.

*Orrengrund.* Lotsarne uppåssa på Bäcklandet, emottaga från sjön inkommande fartyg och de utgående i Bäcklandet, inlotsa från sjön, utlotsa til sjö öster eller wester ut, lotsa til Boistö, til Pellinge, til S. W. udden af Stor-Pellinge, til Svartholms fästning, til Lovisa.

*Lovisa.* Lotsarne uppåssa i Staden at lotsa til Svartholms fästning och widare til Wårtskär, til Pellinge, til S. W. udden af Stor-Pellinge, til Orrengrund, til Boistö; äfwen til Forslby Bruks lastageplats.

*Wårtskär.* Lotsarne utlotsa til sjö wid Diggskär, til Svartholms fästning, til Lovisa, til Pellinge, til S. W. udden af Stor-Pellinge.

*Pellinge.* Lotsarne uppåssa, 1:o På Lilla-Pellinge landet wid tullen då östlig wind blåser, eller på Björkholmen wid westlig wind. Utlotsa til sjö, samt til Wårtskär, til Borgå, til Onas, til Helsingfors Stad eller Sveaborgs fästning. 2:o Wid S. W. udden af Stor-Pellinge, at från sjön emottaga och inlotsa, utlotsa til sjö och til förr upräknade ställen de fartyg som passera denna sida om Pellinge.

*Borgå.* Lotsarne uppåssa i Staden at lotsa til Pellinge, til S. W. udden af Stor-Pellinge, til Onas, til Helsingfors eller Sveaborg.

§

Onas.

*Onas.* Lotsarne lotsa til Pellinge, til S. W. udden af Stor-Pellinge, til Helsingfors eller Sveaborg, til Borgå.

*Helsingfors.* Lotsarne uppåsa på Bäckholms-landet, möta i sjön at inlotsa, utlotsa til sjös, åfwen til Onas, til Borgå, til Pellinge, til S. W. udden af Stor-Pellinge, til Porkala inre och yttre leden; åfwen til Westerkulla och Sibbo Kalkbruk.

*Porkala.* Lotsarne uppåsa, 1:o På Rönnskär, enår Väken blir färdig och emottaga från sjön at inlotsa. 2:o Wid hamnen på en liten holme at utlotsa til sjös, samt til Helsingfors eller Sveaborg, til Baröfund; åfwen til Pickala och til Fagerviks Bruks Lastage-plats.

*Baröfund.* Lotsarne uppåsa på Åkerholmen at utlotsa til sjös öster eller söder ut, åfwen til Porkala, til Ekenås, til Busö, til Tvärminne.

*Busö.* Lotsarne uppåsa på Busö holme at utlotsa til sjös wid Jusari; åfwen til Baröfund, til Tvärminne. *Jusari* uppåsa at från sjön emottaga och inlotsa til Busö.

*Ekenås.* Lotsarne uppåsa i Staden at lotsa til Baröfund, til Tvärminne; åfwen til Åminne.

*Tvärminne.* Lotsarne uppåsa wid Byen, emottaga från sjön och inlotsa, möta wid Björkskärshamn at utlotsa til sjös; åfwen til Ekenås, til Busö, til Baröfund, til Hangöudd.

*Hangöudd.* Lotsarne uppåsa, 1:o På Bäcklandet för de från sjön ankommande och utgående, til in- och utlotsning. 2:o För inom skärs gående på Dulludden, lotsa til Tvärminne, til Jungfrufund.

*Jungfrufund.* Lotsarne uppåsa wid Lindholmen eller Lindholms-redden at utlotsa til sjös wid Rotsala eller wid Wånö; lotsa åfwen til Hangöudd, til Gullkrona, til Åbo, til Ruotalais, til Corpoström.

*Gullkrona.* Lotsarne lotsa til Jungfrufund, til Corpoström.

*Corpoström.* Lotsarne uppåsa på Killingholmen at lotsa til Utö, til sjös wid Utö, til Gullkrona, til Jungfrufund, til Åbo, til Ruotalais, til Berghamn, til Sättungarne.

Berg-

*Berghamn.* Lotsarne uppåsa wid Byen at lotsa til Corpoström, til Åbo, til Sättungarne.

*Urd.* Lotsarne uppåsa wid Båken, emottaga från sjön at inlotsa, utlotsa til sjö, samt til Corpoström.

*Åbo.* Lotsarne uppåsa på Beckholmen, at derifrån eller från Staden lotsa til Jungfrusund, til Ruotalais, förbi Hangakramp til Ruotalais, til Nådendahl och derifrån enär så åstundas, til Corpoström, til Berghamn.

*Ruotalais.* Lotsarne uppåsa på S. W. sidan af Ruotalais at lotsa til Corpoström, til Jungfrusund, til Åbo, til Lypörtö.

*Lypörtö.* Lotsarne uppåsa wid Byen at lotsa til Ruotalais, til Fiskö, til Enskår, til Nyttad, til Lökö.

*Enskår.* Lotsarne uppåsa på S. W. udden af Enskår, emottaga från sjön at inlotsa til Enskår, utlotsa til sjö, åsven til Lypörtö, til Nyttad, til Lökö.

*Nyttad.* Lotsarne uppåsa i Staden at lotsa til Lypörtö, til Enskår, til Lökö.

*Lökö.* Lotsarne uppåsa nära Lökö, emottaga från sjön at inlotsa, utlotsa til sjö, samt til Enskår, til Lypörtö, til Nyttad, til Raumo, til Luvia, til Råstö.

*Mushaga.* Lotsarne uppåsa wid Byen, at lotsa til Fiskö, til Castelholm, til Sättungarne, til Flisöberg; åsven til och från Lappo enär så påfordras.

*Sättungarne.* Lotsarne uppåsa wid Byen, lotsa til Berghamn, til Corpoström, til Mushaga, til Flisöberg inre eller yttre leden.

*Flisöberg.* Lotsarne uppåsa wid Byen at lotsa til Sättungarne inre eller yttre leden, til Mushaga, til och ifrån Castelholm, til Saggö, til Ledsund, til sjö wid Ledsund, til Marsund, åsven Ålands Haf til Tjockö By, til Granhamn wid Tjockö; och til Furusund enär Tjockö Lots ej möter wid Granhamn.

*Ledsund.* Lotsarne uppåsa wid Björkö, emottaga från sjön at inlotsa til Ledsund eller til Flisöberg, utlotsa enär så påfordras til sjö; åsven til Rödhamn.

*Marfund.* Lotsarne uppåsa wid Hammarudda, emottaga från sjön at inlotsa, möta i Sundet at utlotsa til sjö, desutom til Flisöberg, til Dånö, til Arholma öfwer Ålands Haf.

*Emskärsfund.* Lotsarne möta i Sundet at lotsa til sjö norr eller söder ut; äfwen til Dånö, til Arholma öfwer Ålands Haf.

*Signilskär.* Lotsarne uppåsa wid Byen, emottaga från sjön at inlotsa til Emskärsfund.

*Dånö.* Lotsarne uppåsa wid Byen, emottaga från sjön at inlotsa til Dånö, utlotsa til sjö, samt til Marfund, til Emskärsfund, til Saggö.

*Saggö.* Lotsarne uppåsa på hemlandet, emottaga från sjön at inlotsa til Saggö, utlotsa til sjö, desutom til Dånö, til Fiskö.

*Fiskö.* Lotsarne uppåsa på Nötholma at lotsa til Saggö, til Mushaga, til Lypörtö.

S. 106.

#### *Norra Lots. Districtet.*

*Gåsholma.* Lotsarne uppåsa på fasta landsudden midt öfwer Gåsholma, emottaga fartyg från sjön at inlotsa til ankarplats under Gåsholma eller Kusön, utlotsa til sjö; möta midt för Gåsholma at lotsa til Agön, til Söderhamn, til Storjungfrun, til Gefle.

*Gefle.* Lotsarne uppåsa i Staden at lotsa til sjö, til Gåsholma, til Öregrund; äfwen til Rödhäll.

*Öregrund.* Lotsarne uppåsa i Öregrund, emottaga fartyg i Sundet midt för Öregrund, at lotsa til sjö wid Örskärs Båk; äfwen til Gefle, til sjö wid Måsesten, til sjö wid Svenska Högarne, til Arholma. Lotsa desutom til och ifrån Forsmarks bruks Lastage-plats enär så påfordras, äfwen til Rödhäll.

*Måsesten.* Lotsarne uppåsa å Måsestens kubber, emottaga från sjön at inlotsa; och lotsa äfwen til Öregrund.

*Arholma.*

*Arholma.* Lotsarne uppåsa wid Arholma Båken, emottaga från sjön alla som willja söka hamn wid Arholma eller gå vidare in i skären, utlotsa til sjö, möta åfwen i hamnen midt för Båken at lotsa til Tjockö By, til Granhamn wid Tjockö, til Öregrund, samt öfwer Ålands haf til Marlund eller Em-skårsfund, til och is från Norrtelje enär så påfordras, åfwen til Kappelskär.

*Tjockö.* Lotsarne uppåsa, 1:o Wid Söderarms Båken, at emottaga från sjön til inlotsning. 2:o Wid Tjockö at midt för Granhamn möta och lotsa til Arholma, til Stockholm, til Hufarö och öfwer Ålands haf til Flisöberg, åfwen från Tjockö By norr på landet til Flisöberg, til sjö wid Söderarmen. Fartyg som ämna sig til Sandhamn eller til Berghamn, men icke flyta genom Trutsundet, lotsas til Drälhafwet, hwarifrån Stockholms Lots hemtas, som emottager. 3:o Wid Furusund och Köpmanna-holmen at lotsa de fartyg som der ankra och gå öfwer Hafwet til Flisöberg, eller til sjö wid Söderarmen; åfwen böra de känna hamnen och inloppen til Granhamn och Kappelskär.

*Hufarö.* Lotsarne uppåsa wid Byen emottaga midt för Hufarö at lotsa til Sandhamn, til Berghamn, til Granhamn wid Tjockö; åfwen böra de känna hamnen och inloppet wid Kappelskär.

*Sandhamn.* Lotsarne uppåsa på Sandhamns landet, emottaga från sjön at inlotsa, åfwen til Berghamn, til Stockholm, til Hufarö, utlotsa från Sandhamn til sjö. De fartyg som willja til Furusund och icke flyta genom Trutsundet lotsas til Drälhafwet, hwarifrån Lots hemtas från Stockholm eller Furusund.

*Berghamn.* Lotsarne uppåsa på Runbo-landet emellan Norr- och Söderfunda, emottaga midt för Torpet Wintergata at lotsa til Sandhamn, til Hufarö, och til Drälhafwet de fartyg som ämna sig til Furusund, men icke kunna passera genom Trutsundet; åfwen til Dahlarö.

*Stockholm.* Lotsarne uppåsa i Staden, lotsa til Dahlarö, til Sandhamn, til Granhamn wid Tjockö, til Furusund, de fartyg

tyg som der ankra och ämna sig til Flisöberg eller til sjöb wid Söderarmen, äfwen enär så påfordras från Trälhafwet til Berghamn, Sandhamn eller Granhamn wid Tjockö.

*Dahlarö.* Lotsarne uppåsa i Dahlarö och emottaga at lotsa til sjöb wid Landsort, til Härhamra, til Berghamn, til Stockholm; äfwen til och ifrån Utö enär så påfordras: de böra också känna hamnen och inloppet wid Elgsnabben.

*Landsort.* Lotsarne uppåsa, 1:o Wid Landsorts Båf, emottaga från sjön at inlotsa til ankarplats wid Härhamra, til Dahlarö, til Enskär utom Hartzö. 2:o Wid Härhamra och Krogskär, at derifrån lotsa til sjöb wid Landsort, til Lacca, til Säfvesund, til Hålsviken, til Södertelje, til Utö, och til Dahlarö; äfwen böra de känna hamnen och inloppet til Elgsnabben.

*Lacca.* Lotsarne uppåsa wid Byen, emottaga från sjön at inlotsa, lotsa äfwen til Hålsviken och til Säfvesund, utlotsa från Lacca til sjöb; lotsa enär så påfordras från Hålsviken til Härhamra, emottaga wid Lacca af Landsorts eller Säfvesunds Lotsar enär så påfordras at lotsa til Säfvesund eller Härhamra.

*Säfvesund.* Lotsarne uppåsa på Långö landet wid Sundet, lotsa genom Rågölund, til Oxlöfund, til Nyköpings Skants, til Nyköping, til Lacca, til Härhamra. Mera djupgående och de som wilja gå til sjöb söder åt, ledsagas til Djupsundet wid Hartzö; äfwen lotsas til Hålsviken, til Oxlevik, til Södertelje. Gemwål emottaga fartyg wid Hålsviken til lotsning åt här förut nämnde platser, utom til Härhamra.

*Hartzö.* Lotsarne uppåsa på Hartzö-landet, emottaga från sjön utanför Enskär, at inlotsa til ankarfättning i Djupsundet, derifrån til sjöb; äfwen til Säfvesund, til Oxlöfund, til Nyköpings Skants, til Nyköping, til Håfringen, och utom Enskär til Landsort.

*Oxelö.* Oxelö och Hummelviks Lotsar uppåsa wid Håfringe Båf, emottaga från sjön at inlotsa til ankarplats under Håfringe eller Ålö Sjerden, derifrån til sjöb, äfwen in åt Bråviken til

til Norrköping, til Ramshäll, til Sandviken, til Näfveqvarn, til Gräntzö, emottaga wid Näfveqvarn de fartyg som icke flyta genom Oxelöfund och ledsaga dem utom Grässtären norr ut, til Nyköpings Skants, til Djupsundet wid Hartzö. Bestrida all lotsning från Nyköping och Nyköpings Skants enär så påfordras, til sjöf wid Härringe, til Säfvesund genom Oxelöfund in åt Bråviken, til Gräntzö, äfwen all lotsning från Ålö sjerden utom Grässtären inåt Bråviken.

Oxelöfunds Lotsar uppåsa på Oxelö wid Oxelöfund at lotsa de genom Oxelöfund gående til Gräntzö eller inåt Bråviken, de genom Rågölund gående til Säfvesund, de som icke flyta genom Rågölundet, lotsas af Oxelö Lotsar til Djupsundet wid Hartzö.

Oxelöfunds Lotsar biträdas wid behof af Oxelö Lotsar.

*Norrköping.* Lotsarne uppåsa i Staden, lotsa emellan Staden och Ramshäll, dertifrån vidare til Sandviken, til Näfveqvarn, til Oxelöfund och til Gräntzö.

*Gräntzö* med Lindöja, Lindö och Arckö. Wid Gräntzö By uppåsas och ombytes Lots midt för Byen, och har Gräntzö Lotsar at ensamt lotsa alla wid Arckö til sjöf gående, och Arckö Lotsar, hwilka uppåsa wid Arckö, ensamt emottaga från sjön at inlotsa. I all annan lotsning har Gräntzö fyra börder, och hwardera de andra Lotsgårdarne twänne börder, och böra lotsa til Baröfund wid Kettelö, til Söderköping; äfwen från Söderköping de som åstunda Lots norr ut: likaledes in åt Bråviken til Norrköping, til Ramshäll, til Sandviken, til Näfveqvarn, och til Oxelöfund, hwarwid märkes, at de som icke flyta genom Oxelöfund böra wid Näfveqvarn emottagas af Oxelö Lotsar.

*Kettelö* med Håskö. Kettelö Lotsar uppåsa wid Byen, möta wid Baröfund eller midt för Kettelö By at lotsa alla från Baröfund til sjöf wid Håradskår gående, til Bokö, til Waldemarsvik, til Norrumsviken, til Söderköping och til Gräntzö, wid hwilken sistnämde lotsning Håskö bör biträda hwarannan börd, då Kettelö Lotsar altid lotsa til Håskö, som är en mil, och dertådes omby

ombyter Lots. Kettelö Lotsar lotsa åfwen alla från Norrumsviken söder eller norr ut gående, samt alla från Söderköping söder ut gående.

*Bokö.* Lotsarne uppåsa wid Byen, ombyta å sjerden midt för Bokö, och lotsa til Torró, til Baröfund wid Kettelö, til Waldemarsvik; åfwen från Waldemarsvik enår så påfordras, söder eller norr ut.

*Häradsfkår.* Lotsarne uppåsa å Häradsfkår wid Båken, es mottaga från sjön at inlotsa.

§. 107.

*Södra Lots - Districtet.*

*Torrö.* Lotsarne uppåsa wid Torró, emottaga från sjön at inlotsa. Möta wid Torró at utlotsa til sjö, desutom til Bokö, til Stedsholmen; åfwen til Waldemarsvik, til Winlebo, til Hellerö, til Windö, och derifrån enår så påfordras.

*Stedsholmen.* Lotsarne uppåsa wid Stedsholmen, emottaga från sjön at inlotsa, möta wid Stedsholmen at utlotsa til sjö, samt til Torró, til Idöfund, åfwen til Winö, til Lerboholm, til Hofrica, til Edh, til Casimirsbergs Glasbruk, och derifrån enår så påfordras.

*Idö.* Lotsarne uppåsa wid Idö, emottaga från sjön utom Stång at inlotsa til Spärresund, möta wid Idö at derifrån utlotsa til sjö utom Stång, desutom til Spärresund, til Stedsholmen, til Öro; åfwen til Casimirsbergs Glasbruk, til Lerboholm, til Hofrica, til Edh, til Werkebäcksviken, och derifrån enår så påfordras.

*Westervik.* Lotsarne uppåsa, 1:0 3 Westerviks Stad, at lotsa til sjö utom Stång, til Spärresund, til Idö. 2:0 Wid Spärresund, och emottaga från sjön wid Marsholmen til inlotsning.

*Öro.* Lotsarne uppåsa wid Öro, emottaga från sjön at inlotsa, möta utanför farvattnet at utlotsa til sjö, desutom til Spärresund, til Idö, til Kråkelund förbi Strupö, åfwen til Saltviken,

ken, til Solsta, til Helgerum, til Slingoviken, och derifrån enär så påfordras.

*Strupö.* Lotsarne uppåsa wid Strupö, emottaga från sjön at inlotsa, utlotsa åfwen til sjöf, desutom förbi Öro til Idöfund, til Spärrelund; åfwen til och ifrån Verckebäcksviken, enär så påfordras.

*Kräkelund.* Lotsarne uppåsa wid Kräkelund, emottaga från sjön at inlotsa, utlotsa til sjöf, och desutom til Strupö, til Döderhultsvik, til Starsundet eller Figeholm, til Wällö; åfwen til Saltviken, til Glostad, och derifrån enär så påfordras.

*Figeholm.* Lotsarne uppåsa wid Figeholm, möta wid Fogelö at lotsa til Kräkelund, til Döderhultsvik, til Wällö; åfwen enär så påfordras til och ifrån Saltviken.

*Döderhultsvik.* Lotsarne uppåsa wid Döderhultsvik, at lotsa til Kräkelund, til Figeholm, til Wällö.

*Wällö.* Lotsarne uppåsa wid Wällö, emottaga från sjön at inlotsa, utlotsa til sjöf, desutom til Kräkelund, til Figeholm, til Mönsterås, til Döderhultsvik, til Pataholm, til Skåggnås; åfwen til Påskala, til Timmernabben, til Borghamn, til Eckerumshamn och derifrån enär så påfordras.

*Mönsterås.* Lotsarne uppåsa wid Mönsterås, emottaga från sjön at inlotsa, och utlotsa til sjöf; åfwen til Wällö, til Pataholm, til Skåggnås.

*Pataholm.* Lotsarne uppåsa wid Pataholm, emottaga från sjön at inlotsa, och utlotsa til sjöf, samt til Wällö, til Mönsterås, til Skåggnås.

*Skåggnås.* Lotsarne uppåsa wid Skåggnås, emottaga från sjön at inlotsa til Skåggnås och til Nyckelen, utlotsa til sjöf, och desutom til Wällö, til Calmar inre leden, til Pataholm, til Mönsterås; åfwen til Ljungnås, til Håltanås, til Timmernabben, til Eckerumshamn, til Borghamn, til Djuphamnen, och derifrån enär så påfordras.

*Calmar.* Lotsarne uppåsa, 1:o Vid Nyckelen at lotsa til Calmar, til sjöf söderut wid Grimskår, emottaga från sjön wid Grimskår at lotsa til Calmar eller genom Calmaresund antingen til sjös wid Råfs-udden norr ut, eller til Skågganås, 2:o I Calmare Stad at lotsa til sjöf söder ut wid Grimskår, til sjös norr ut wid Råfs-udden, til Skågganås inre leden, til Berquara; åfwen lotsas til Fårgestaden, til Degerhamn, til Dlands Fyrbåk, til Björnö, til Röhålla, til Stora Rör, til Djuphamnen, til Bortorp, til Vårnanås, och derifrån enär så påfordras.

*Berquara.* Lotsarne uppåsa wid Berquara, emottaga från sjön at inlotsa, utlotsa til sjös, åfwen til Grimskår, til Breavik, til Christianopel.

*Breavik.* Lotsarne uppåsa wid Trolleboda en fjerdedels mil ifrån hamnen, emottaga från sjön at inlotsa, och utlotsa til sjös, samt til Berquara, til Christianopel.

*Christianopel.* Lotsarne uppåsa på Milsten en åttendedels mil ifrån hamnen, emottaga från sjön at inlotsa, utlotsa til sjös och til Berquara, til Breavik, til Orranås.

*Orranås.* Lotsarne uppåsa wid Orranås, emottaga från sjön at inlotsa, utlotsa til sjös, och desutom til Christianopel, til Sandhamn, til Långören.

*Sandhamn.* Lotsarne uppåsa wid Sandhamn, emottaga från sjön at inlotsa, utlotsa til sjös, samt til Orranås, til Långören.

*Långören.* Lotsarne uppåsa wid Båken, emottaga från sjön at inlotsa til Långören, eller til Aspö yttra wågen emellan Utklippan och Lången, utlotsa til sjös och til Orranås, til Sandhamn, til Ungskår, til Håstholmen.

*Ungskår.* Lotsarne uppåsa wid Ungskår, emottaga från sjön at inlotsa, utlotsa til sjös, åfwen til Långören, til Stenshamn eller Inlången förbi Utlången.

*Stenshamn eller Inlången.* Lotsarne uppåsa wid Lotsplatsen, emottaga från sjön at inlotsa, utlotsa til sjös och til Aspö.

*Håstholmen eller Yttresund.* Lotsarne uppåsa, 1:0 Wid Lotsgården på de Fartyg som komma ifrån sjön och passera förbi Långören eller årna sig genom Källa- eller Gäla-sjerden, 2:0 Wid yttersta ändan af Ytterön en sjerdedels mil från Station, på de Fartyg som komma från Carlscrona och årna sig till sjös genom Yttresund, utlotsa till sjös genom Källa- och Gäla sjerden, åfwen till Långören, till Carlscrona.

*Aspö.* Lotsarne uppåsa wid Båken, emottaga från sjön at inlotsa till Carlscrona, och till Aspö, möta åfwen enär påfordras Kroans Fartyg på Carlscrona redd, at utlotsa förbi Aspö till sjös.

*Arpö.* Lotsarne uppåsa wid Arpö, emottaga från sjön at inlotsa till Arpö eller till Carlscrona, utlotsa till sjös, samt till Aspö, till Gjökalf, till Matvik, åfwen till Jernavik och till Guevik.

*Gjå.* Lotsarne uppåsa wid Gjökalf, emottaga från sjön at inlotsa, utlotsa till sjös, samt till Arpö, till Matvik, åfwen till och ifrån Runnaby enär så påfordras.

*Carlscrona.* Amiralirets Styrman utlotsa till sjös wid Aspö samt till sjös förbi Arpö, åfwen till Håstholmen, till Aspö, till Arpö.

*Matvik.* Lotsarne uppåsa, dels på Mjåön, dels på Bockön, emottaga från sjön at inlotsa, utlotsa till sjös, desutom till Arpö, till Gjökalf, till Carlshamn, till Hanö, åfwen till och ifrån Guevik och Jernavik enär det påfordras.

*Carlshamn.* Lotsarne uppåsa på Svartskår, emottaga från sjön utom Sternö-udd at inlotsa, utlotsa till sjös, samt till Matvik, till Pugavik, till Hanö.

*Pugavik.* Lotsarne uppåsa wid sielfwa mynningen af wiken, emottaga från sjön at inlotsa, utlotsa till sjös, samt till Carlshamn.

*Hanö.* Lotsarne uppåsa på Hanö, emottaga från sjön at lotsa till Carlshamn, till Matvik.

*Sölfoitsborg.* Lotsarne uppåsa dels i Kyrkotornet, dels på et sttet skär wid fasta landet en half mil från Staden, emottaga från sjön at inlotsa, utlotsa till sjös.

*Åhus.* Lotsarne uppåsa i Staden, emottaga från sjön at inlotsa til Åhus och til Landöhamn, utlotsa från dessa ställen til sjöf, åfwen som från Åhus til Landöhamn, och twårt om.

*Cimbritshamn.* Lotsarne uppåsa wid stationen, emottaga från sjön at inlotsa, och utlotsa til sjöf.

*Ystad* Lotsarne uppåsa wid stationen, emottaga från sjön at inlotsa, och utlotsa til sjöf.

*Skånör och Falsterbo.* Lotsarne uppåsa wid stationen, lotsa til Drakötunna.

*Malmö.* Lotsarne uppåsa wid stationen, emottaga från sjön at inlotsa, utlotsa til sjöf, samt til Skånör och Falsterbo, til Drakötunna, til Helsingöhr, til Köpenhamn, åfwen til och från Lomma och Limhamns Tegelbruk, enår så påfordras, jennväl til Skogshufvud på Danska sidan.

*Landscrona.* Lotsarne uppåsa wid stationen, emottaga från sjön at inlotsa, utlotsa til sjöf, samt til Drakötunna, til Köpenhamu, til Helsingöhr, til Skogshufvud på Danska sidan.

*Helsingborg.* Lotsarne uppåsa wid stationen, möta i sjön at inlotsa, och utlotsa til sjöf.

*Wiken.* Lotsarne uppåsa wid stationen, emottaga från sjön at inlotsa, utlotsa til sjöf.

*Höganås.* Lotsarne uppåsa wid stationen, emottaga från sjön at inlotsa, utlotsa til sjöf.

*Hallands Wäderö eller Torekou.* Lotsarne uppåsa wid stationen, emottaga från sjön at inlotsa, utlotsa til sjöf och til Helsingöhr; åfwen til och från Hallahamn, enår så påfordras.

*Båstad.* Lotsarne uppåsa wid stationen, emottaga från sjön at inlotsa, utlotsa til sjöf.

#### *Gottland.*

*Härstådes* uppåsa Lotsarne wid sina stationer.

*Wisby.* Lotsarne emottaga från sjön at inlotsa, utlotsa til sjöf och til Westergarn, til Halshuk eller inloppet til Capelshamn.

*Capelshamn.* Lotsarne wid Halshuk emottaga från sjön at inlotsa

lotsa till Capelshamn, till Arshamn, till Lutterhorn, till Fåröfund.  
Lotsarne wid Capelshamn utlotsa till sjöf wid Halshuk.

*Ahr.* Lotsarne emottaga från sjön at inlotsa, utlotsa till sjöf; äfwen till Capelshamn, till Fåröfund Norra Gattet, till Lutterhorn.

*Lutterhorn.* Lotsarne emottaga från sjön at inlotsa, utlotsa till sjöf, samt till Ahr, till Fåröfund Norra Gattet, emottaga från sjön wid Norra Gattet at inlotsa till Lotsarne i Sundet ombyta, utlotsa till sjöf norr ut. Lotsarne i Sundet uppåsa 1:0 3 Fåröfundet at utlotsa till sjöf, söder ut wid Bungar, och till Lergraf, 2:0 Wid Bungar, at från sjön utom Bungar emottaga och inlotsa i Sundet.

*Lergraf.* Lotsarne emottaga från sjön at inlotsa, utlotsa till sjöf, samt till Wallvik eller Kyllej.

*Wallvik med Kyllej.* Lotsarne emottaga från sjön at inlotsa, utlotsa till sjöf, och till Lörje, Hejde och S:t Olofshamn.

*S:t Olofshamn med Lörje och Hejde.* Lotsarne emottaga från sjön at inlotsa, utlotsa till sjöf, och till Slitöhamn.

*Slitö.* Lotsarne emottaga från sjön at inlotsa, utlotsa till sjöf, desutom till S:t Olofshamn, Hejde eller Lörje, till Katthammarsvik.

*Katthammarsvik.* Lotsarne utlotsa till sjöf och till Slitöhamn, till Hårvik eller Östergarnsfund.

*Hårvik eller Östergarnsfund.* Lotsarne emottaga från sjön at inlotsa genom Sundet, utlotsa till sjöf, samt till Katthammarsvik och till Sandvik.

*Sandvik.* Lotsarne emottaga från sjön at inlotsa, utlotsa till sjöf, och till Hårvik wid Östergarnsfund, samt till Ljugarn.

*Ljugarn.* Lotsarne emottaga från sjön at inlotsa, utlotsa till sjöf, och till Sandvik, till Nahr.

*Ronehamn.* Lotsarne wid Ronehamn emottaga från sjön wid norra farwattnet at inlotsa, utlotsa till sjöf norr ut, samt till Nahr; Lotsarne wid Grötlingebo-udde emottaga från sjön söder ut at inlotsa, utlotsa till sjöf söder ut, samt till Stockvik, och till Garnsvik.

*Enevik.* Lotsarne emottaga från sjön at inlotsa, utlotsa til sjöb samt til Bursvik söder om Hoburg.

*Bursvik.* Lotsarne emottaga från sjön at inlotsa, utlotsa til sjöb, och desutom til Klintö utom Näsretvet, samt til Enevik söder om Hoburg.

*Klintö.* Lotsarne emottaga från sjön under Carlsöarne at inlotsa, utlotsa til sjöb, samt til Bursvik, til Westergarn.

*Westergarn* Lotsarne emottaga från sjön at inlotsa, utlotsa til sjöb, och til Wisby.

S. 108.

*Westra Lots Districtet.*

*Halmstad.* Lotsarne uppåsa i Staden, emottaga från sjön at inlotsa, och utlotsa til sjös.

*Falkenberg.* Lotsarne uppåsa i Staden, emottaga från sjön at inlotsa, och utlotsa til sjös.

*Warberg.* Lotsarne uppåsa på Skrifvare-klippan, emottaga från sjön at inlotsa, utlotsa til sjöb, åfwen til Baljö, til Båte-fjorden, til Onsala Hamnar, til Wendels-örarne, til Kongsbacka-fjerd.

*Onsala med des Hamnar.* Lotsarne uppåsa wid Mönster, emottaga från sjön at inlotsa, til Onsala Hamnar eller Kongsbacka-fjerd, utlotsa til sjös, så wäl från Onsala Hamnar som Kongsbacka-fjerd, lotsa åfwen til Wrångö.

*Wrångö.* Lotsarne uppåsa wid Wrångö, emottaga från sjön at inlotsa, utlotsa til sjöb tistlarne ut, åfwen til Onsala Hamnar, til Rifve-fjerd, til Kalfsund, til Gøtheborg.

*Gøtheborg.* Lotsarne uppåsa i Staden, utlotsa til sjös wid Winga, och desutom til Rifve-fjerd, til Wrångö, til Tjensöfund, til Warjehåla, til Kalfsund.

*Brännö.* Lotsarne uppåsa wid Winga Båf, emottaga från sjön at inlotsa til Rifve-fjerd, til Gøtheborg, til Tjensöfund, til Warjehåla, til Kalfsund, lotsa från Rifve-fjerd, til sjöb wid Winga, til Wrångö, til Gøtheborg, til Kalfsund, til Tjensöfund, til

Warje-

Warjehåla; åfwen lotsa från Warjehåla och Tjensöfund enär så påfordras til ofwännämnde ställen.

*Kalffund.* Lotsarne uppåsa wid Kalffund, utlotsa til sjöb wid Winga, åfwen til Ritve-fjerd, til Gøtheborg, til Wrångö, til Warjehåla, til Tjensöfund, til Bovik, til Kjeppholmen, til Kongelf, til Rörö, åfwen til Öfverön och Kjersö samt derifrån enär så påfordras.

*Bovik.* Lotsas til Kalffund, och til Rörö.

*Rörö.* Lotsarne uppåsa wid Rörö, utlotsa til sjöb, samt til Kalffund, til Bovik, til Rörholmen, til Marstrand, åfwen til Brunskår och til Långö.

*Rörholmen.* Lotsarne uppåsa wid Rörholmen, utlotsa til sjöb, samt til Rörö, til Håttan, til Marstrand, åfwen til Stora Brattön, til Bastuviken.

*Marstrand.* Lotsarne uppåsa wid Carlstens Fästning, emottaga från sjön at inlotsa, möta wid eller utanför hamnen, at utlotsa til sjöb, samt til Rörholmen, til Rörö, til Håttan, til Klådesholmen; åfwen til Brunskår.

*Håttan.* Lotsarne uppåsa wid Håttan at utlotsa til sjöb, desutom til Rörholmen, til Marstrand, til Stora Askerön, åfwen til Brattön.

*Stora Askerön.* Lotsarne uppåsa wid Askerön, at lotsa til Håttan och til Uddevalla.

*Uddevalla.* Lotsarne uppåsa i Staden, at lotsa til Stora Askerön, til Matholmen; från Matholmen böra de åfwen kunna lotsa til Mahlström, och til Stumpeskag.

*Klådesholmen.* Lotsarne uppåsa wid Klådesholmen, emottaga från sjön at inlotsa, utlotsa til sjöb, samt til Marstrand, til Håttan, til Kyrkosund.

*Kyrkosund.* Lotsarne uppåsa wid Kyrkosund, emottaga från sjön at inlotsa, utlotsa til sjöb, och til Klådesholmen, samt til Mollöfund.

*Mollöfund.*

*Mollösund.* Lotsarne uppåsa wid Mollösund, utlotsa til sjö, samt til Kyrkosund, och til Kåringön.

*Kåringön.* Lotsarne uppåsa wid Kåringön, emottaga från sjön at inlotsa, utlotsa til sjö, desutom til Mollösund, til Gullholmen, til Marstrand genom Pater Noster Skären.

*Gullholmen.* Lotsarne uppåsa wid Gullholmen, utlotsa til sjö, desutom til Kåringön, til Lysekil, åfwen til Mahlström och derifrån enär så påfordras.

*Lysekil.* Lotsarne uppåsa wid Lysekil, utlotsa til sjö, desutom til Gullholmen, til Kongshamn eller Smögen; åfwen til Saltkällan eller Saltkil, och derifrån enär så påfordras.

*Kongshamn eller Smögen.* Lotsarne uppåsa wid Hällö, emottaga från sjön at inlotsa, möta wid Kongshamn at utlotsa til sjö, åfwen til Lysekil, til Dyngö.

*Dyngö.* Lotsarne uppåsa wid Dyngö, emottaga från sjön at inlotsa, utlotsa til sjö; åfwen til Kongshamn eller Smögen, til Hafstentund.

*Hafstensund.* Lotsarne uppåsa wid Hafstensund, emottaga från sjön at inlotsa, utlotsa til sjö, samt til Dyngö, til Koster, til Strömstad.

*Warg- eller Wåderöarne.* Lotsarne uppåsa wid Wåderöarne, emottaga från sjön at inlotsa, utlotsa til sjö, samt til Kongshamn eller Smögen, til Dyngö, til Hafstensund.

*Koster.* Lotsarne uppåsa wid Koster, emottaga från sjön at inlotsa, utlotsa til sjö, desutom til Strömstad, til Hafstensund, åfwen til Dynkilen, til Salbo Backen, til Långanäs, til Spånvik, och til Fredricshall i Norrige.

*Strömstad.* Lotsarne uppåsa wid Staden, emottaga från sjön at inlotsa, utlotsa til sjö, desutom til Hafstensund, åfwen til Långanäs, til Fredricshall och Spånvik i Norrige.

## Tredje Afdelningen.

Lotspenninge förtjenstens delning emellan Lotsarne,  
samt hwar Upsyningsmän, Öfwer-Älderman och  
Älderman, deraf tillkomna bör.

§. 109.

Alla inslytande Lotspenningar wid hwarje Lotsplats insamlas och  
utdelas å wise utsatte terminer, enligt efterföljande delningsprin-  
ciper. Lots-District-Chefen tillkommer, at wid hwarje Lotsplats  
inom des District reglera sättet dertil och delnings-terminerne.

### I. ART.

Lots-Upsyningsmän.

§. 110.

Wid hwarje Lotsplats inom Upsyningsmannens fördelning, å-  
ger han at undsä Tionde Penningen, eller 10 proCent utaf samfalte  
Lotspenninge-förtjensten. Denna andel tillstalles Upsyningsmannen af  
den Älderman eller den Lots under hvars inseende Lotspenningar-  
ne delas. Deremot bör Upsyningsmannen proportionaliter delta-  
ga i de utgifter Lotsplatsen nödwändigt har at för allmän räkning bes-  
strida, i och för lotsningens skul, såsom för utfökning af lotsmedel,  
underhållande af allmän större Lotsbåt m. m., hwilket lämpeligast sy-  
nes kunna verkställas i så måtto, at desse utgifter afdragas utaf o-  
delde massan.

§. 111.

Wid Stockholms Upsyningsmans fördelning komma af berörde  
tio procent först Tjugu R:daler Äldermannen i Dalarö at tilde-  
las, i stället för en lika summa som bemäldte Älderman hittills af  
Kronan varit bestädd, til hyra, ljus och wed, samt Contoires ex-  
pencer, men nu mera kommer at indragas och besparas; det öftri-  
ga delas sålunda, at Lots-Districts-Chefen, hwilken tillika är Up-

§

synings-

syningsman, får Tre och Öfwer:Äldermanen i Stockholm Två Femtedelar, hwaremot de af Kongl. Maj:t och Kronan Lots:Chefen för Norra Distriktet hitintills bestådde medel till Contoirs-hyra, Skrif-materialier och fri förtäring, indragas och försvinna, äfwen som den Börd eller de Lotter, af Lotsarnes lotspenninge-förtjenst wid Dahlarö, Landsort, och Sandhamns eller andre Lotsplatser inom Stockholms fördelning, hvilka Lots:Distrikt-Chefen enligt öfwerenskommelse njutit eller tillkomma kunnat, hädanefter komma at aldeles uphöra, och af Lotsarne ej vidare at utgöras.

S. 112.

Enär Lots:Chefen för Westra Distriktet såsom Upsyningsman tillträdt Götheborgs fördelningen, förhålles med delningen af Tionde Penningen der lika som wid Stockholms fördelningen, nemligen så at Lots:Distrikt-Chefen, såsom Upsyningsman får Tre och Öfwer:Äldermannen i Götheborg Två Femtedelar deraf, hwaremot de Lots:Chefen för Westra Distriktet af Kongl. Maj:t och Kronan bestådde Lots:Contoirs expenter till Skrif-materialier och fri förtäring, då likaledes komma at försvinna och indragas.

S. 113.

Lots:Cheferne för Östra och Södra Lots:Distrikterna undfå, sedan de såsom Upsyningsmän emottagit en wis fördelning, hela Tionde Penningen eller 10 proCent af de i samma fördelning inslytande Lotspenningar, hwaremot de dem af Kronan bestådde Lots:Contoirs expenter till Skrif-materialier och fri förtäring samt wed och Ijus då indragas och försvinna.

## II. ART.

Öfwer:Älderman i Stockholm och Götheborg.

S. 114.

Lots:Inspectoren i Stockholm, hvilken tillika är Öfwer:Älderman derstädes, undfår, jemte en ordinair Lotslott med Stockholms Lotsar,

Lotsar, såsom deras specielle Älderman ofwannände Två Femtedelar af behållne Tionde Penningen, i Stockholms Upsyningsmans fördelning; hwaremot de Lots-Inspectoren hitintills bestådde medel till hyror för Contoir och et Uppafningsrum för Lotsarne, med ljus och wed, skrif-materialer, Waktkarl wid Contoiret, Bokbindare artwode och Brefsporto m. m. komma at indragas och förswinna, och Lots-Inspectoren at sielf hålla för sig och Lotsarne nödige Contoirs och Uppafningsrum, med ljus och wärma m. m. som ofwansföre är upräknadt; åswen uphör den halwa Börd eller Lott, som Lots-Inspectoren hitintills wid Sandhamns och Landsorts Lotsplatser af Lotsarnes förtjenst upburit, och således nu mera ej kommer af Lotsarne at utgöras.

§. 115.

Öfwer-Äldermannen i Götheborg undfår, enår Lots-Chefen emottagit Götheborgs Upsyningsmans fördelning, jemte en ordinarie Lots-lott, såsom Älderman för Götheborgs Lotsar, Två Femtedelar af Tionde Penningen, i Götheborgs Upsyningsmans fördelning; hwaremot nu warande Upsyningsman bestådde medel till hyra af Contoir och Uppafningsrum för Lotsarne, med wed och ljus, skrif-materialier och postporto samt Waktkarl wid Contoiret m. m. indragas och förswinna, emedan det då blifwer Öfwer-Äldermannens skyldighet at sielf hålla sig och Lotsarne nödige Contoirs och Uppafningsrum med ljus och wärma m. m., som ofwansföre är upräknadt.

### III. ART.

#### Älderman.

§. 116.

Sedan Tionde Penningen i förberörde affeende blifwit afdragen, delas Lots förtjensten de Lotsande emellan, då den andel en ordinarie Lots tillkommer kallas *Zel Lott*.

§. 117.

Älderman i allmänhet undfå lika andel med en ordinarie Lots wid Lotsplatsen, undantagandes wid Dahlarö, der Äldermanen får En och En Half sådan Lott. Äldermännen i Stockholm och Götheborg befrias desutom ifrån deltagande i lotsningen, utan något afdrag af deras Äldermans-lott; och Äldermännen i allmänhet från anskaffandet och answaret af Lärodrängs hållande, samt slippa, om de så åstunda, äfwen at sjelfwe lotsa, (utom wid högst angelägne tillfällen) dock så at deras lotsnings skyldigheter bestridas af en Reserve-dräng, den de sjelfwe, enligt öfwerenskommelse, derföre förskylla.

§. 118.

Den Äldermannen hittills förunnade förmon, at utom tour lotsa et Fartyg hwarje år, och derföre odeldt behålla Lotspenningarne, Kommer hädanefter at uphöra.

§. 119.

Äf Lotsplatser, hwilka stå under Älderman wid andra platser, undfår samina Älderman intet, hwaremot affeende Kommer at göras wid lönernes reglering för sådane Älderman, äfwen som för äldsta Lotsen wid de platser, hwilka stå under en annan Älderman, och i wisä delar förwåta Äldermans-tjensten wid Lotsplatsen.

§. 120.

Så länge Lots-Chefen för Westra Districtet ännu icke emottagit Götheborgs fördelningen såsom Uppsyningsman, Kommer nuvarande Äldermannen för Götheborgs Stads Lotsar, at undfå lika andel som en ordinarie Lots, med alliggande at besörja sin lotsning om han ej sjelf lotsar.

De Äldermännen i Sandhamn bestådde Two Riksdaler i Expence-medel, Komma genast at uphöra.

## IV. ART.

### Öfrige Lots-Betjeningen.

§. 121.

Wid Stockholms, Dahlarö, Landsorts samt Götheborgs Lots stationer, hwar Second-Lotsar hädanefter tillförordnas, får en Second-Lots Fem Foltstedelar, och en Ordinarie Dräng Tre Foltstedelar af en Ordinarie Lots-Lott.

Wid alla andra Lotsplatser i Riket tilbelas hwarje Ordinarie Dräng hälften emot hwad en Ordinarie Lots utaf samfäldte Lotspenninngarne njuter.

I alla fall Lotsarne obetagit, at tilbela de i börd warande Drängar större andelar, om de så öfämjas.

§. 122.

Enär en Reserve-Dräng lotsar, för platsens allmänna räknung i brist af lotsande i börd, tillkommer honom Tre Fjerdedelar af de lotspenninngar, hwilka hwart och et Fartyg, som han lotsat, betalar, den öfrige Fjerdedelen går til allmän delning.

§. 123.

Lotsar Reserve-Drängen någon gång antingen för Äldermannen eller för någon annan i börd-tour warande Lots; så får det ankomma på särskildt accord dem emellan.

## V. ART.

Lotspenningarnes delning för fartyg som går under annat fartygs skot.

§. 124.

Går Lärling med et Fartyg under et annat Fartygs skot der Lots är ombord, undfar han en Fjerdedel af det Fartygets Lotspenningar, hwilket han biträdt, och Lotsen som haft det under skot får en Fjerdedel; de återstående Två Fjerdedelar gå til allmän delning.

§. 125.

Den lotsande person som har Fartyg under skot, på hwilket ingen Lärling är om bord, lemnar Två Tredjedelar af Lotspenningarne för de Fartyg hwilka gå under hans skot til allmän delning, och behåller sjelf återstående Tredjedelen.

## VI. ART.

Fördelningen Lotspplatserne emellan, af de Lotspenningar, dem Fartyg enligt 31. §. i Kongl. Förordningen af den 29 October 1798 böra betala, fastän de inkomma eller utgå Sandhamns leden.

§. 126.

Äf inkommande Fartyg hwilka 1:0 Betala Lotspenningar lika som hade de inkommit wid Landsort, och gått til Dahlarö, tillkommer Sandhamns Lotsplats deraf så mycket, som Taxan utsätter för utlotsning från sjön til Sandham; resten tillfaller Landsorts Lotsplats. 2:0 Äfvenledes af betaldte Lotspenningar från Dahlarö til Stockholm, erhåller Sandhamns Lotsplats så mycket, som Taxan utsätter för lotsningen ifrån Sandham til Stockholm, resten tillfaller Dahlarö Lotsplats.

§. 127.

Af utgående Fartyg wid Sandhamn tillkommer 1:o Stockholms  
 Lotsplats, hwars Lotsar lotsa från Stockholm til Sandhamn, lika  
 Lotspenningar som från Stockholm til Dahlarö 2:o Sandhamns  
 Lotsplats, hwars Lotsar utlotsa til sjöf från Sandhamn, undfå hwad  
 derföre belöper efter Taxan; Öfwerstottet af betalningen, som er  
 lägges enligt Taxan, från Dahlarö til sjöf wid Landsort, tillkommer  
 Dahlarö Lotsar. Stockholm den 5 April 1799.

## JOH. GUST. LAGERBJELKE.

J. H. SCHUTZERCRANTZ. A. CRONSTEDT. J. G. BREDENBERG.

21  
In diesem Jahre ist die Stadt Stockholm in Schweden  
gegründet worden. Die Stadt ist eine der größten  
in Schweden und hat eine sehr schöne Lage am  
Meer. Die Stadt ist eine der schönsten in  
Schweden und hat eine sehr schöne Lage am  
Meer. Die Stadt ist eine der schönsten in  
Schweden und hat eine sehr schöne Lage am  
Meer.

# JOH. GUST. LAGERBËLKE.

1. H. SCHULTZENBERG'S VERLAGS-UND DRUCKERIE.

Verlag G. J. W. W.

## N:o I.

Uti denna genomdragna och förseglade Journal har Fyrwaktaren N. N. wid Fyrbåken på N. N. under tilstundande fyrnings-termin, dageligen ifrån det fyren wid skymningen antändes, til des den, för dagningens skul, påföljande morgon släckes, at för hwar annan tima införa wind och wäderlek med des förändringar, jemte åtgången hwarje natt af fyrkol, (olja,) (tran,) samt wid hwarje weckas slut, alla andre materialier, hwilka för fyrens behof den weckan äro förbrukade. Genast efter fyrnings-terminens slut, skal denne Journal, af Fyrwaktaren behörigen underskrefwen, til Lots-Districts-Chefen insändas.

— den o o — (månad) år.

N. N.

Lots-Districts-Chef.

No. I.

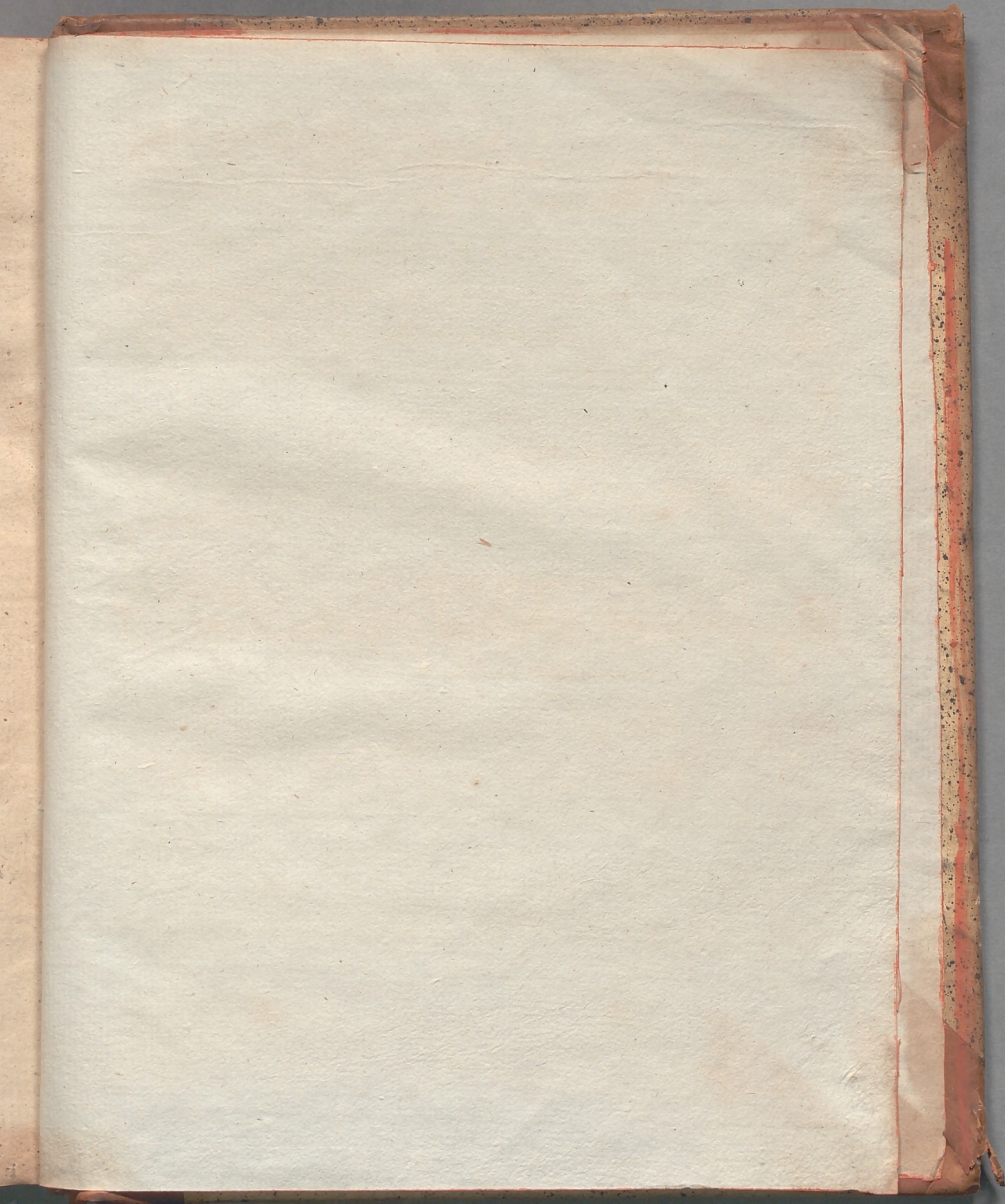
Ein demnach geschriebenes und unterschriebenes Journal der Expedition  
N. N. und B. B. in unsern thüringischen Landestheilen  
mit, welches sich bei jeder Expedition findet, ist das  
von der Expedition selbst, während derselben, in  
einem demselben Jahre und demselben Orte, in  
gleichem Sinne, wie es (oben) schon ist, in  
vielen andern, alle diese Nachrichten, welche für  
einen der Expeditionen, durch eine Expedition  
für seine Journal, in demselben Landestheile, in  
den thüringischen Landestheilen.

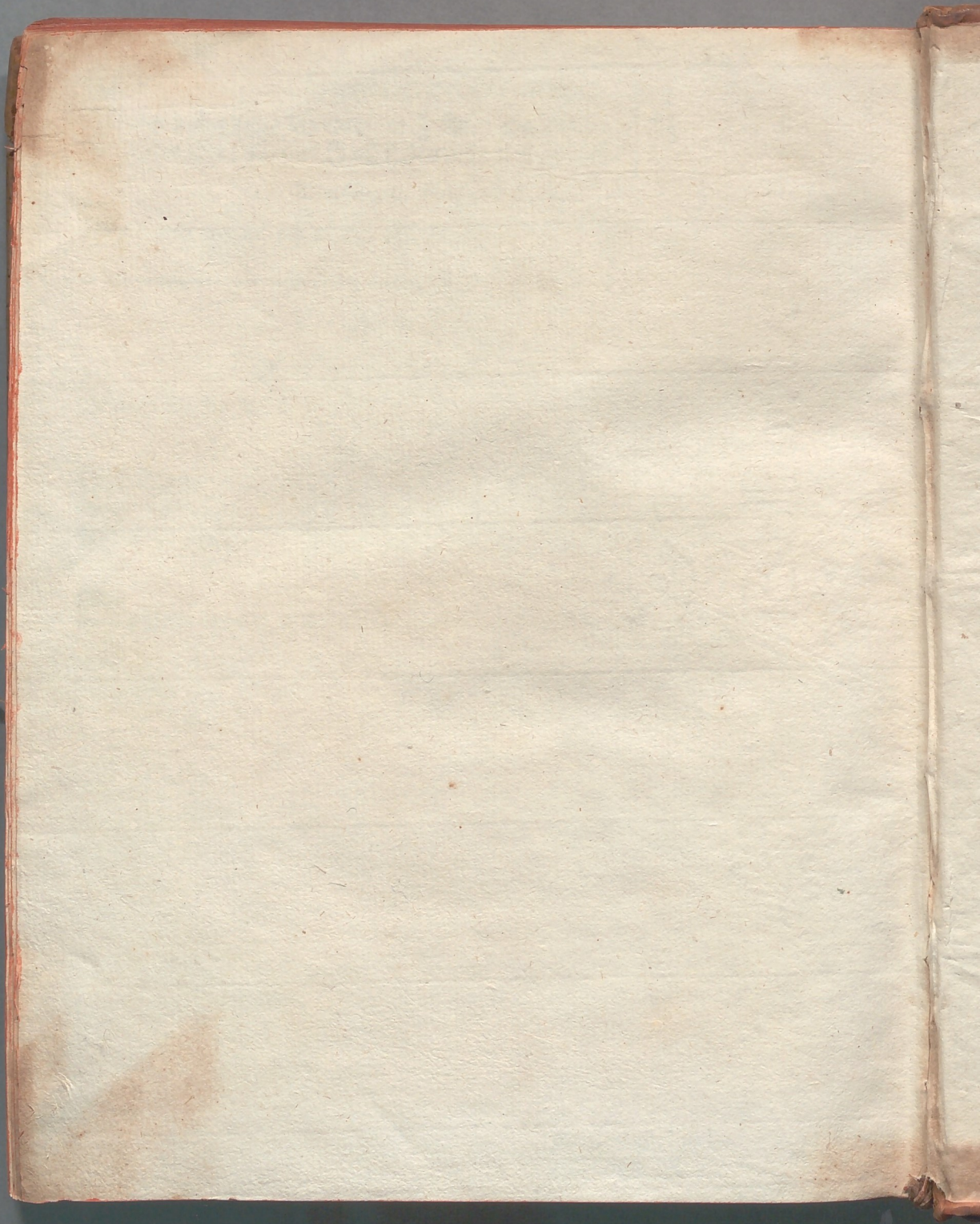
— von 1771 (1771) an.

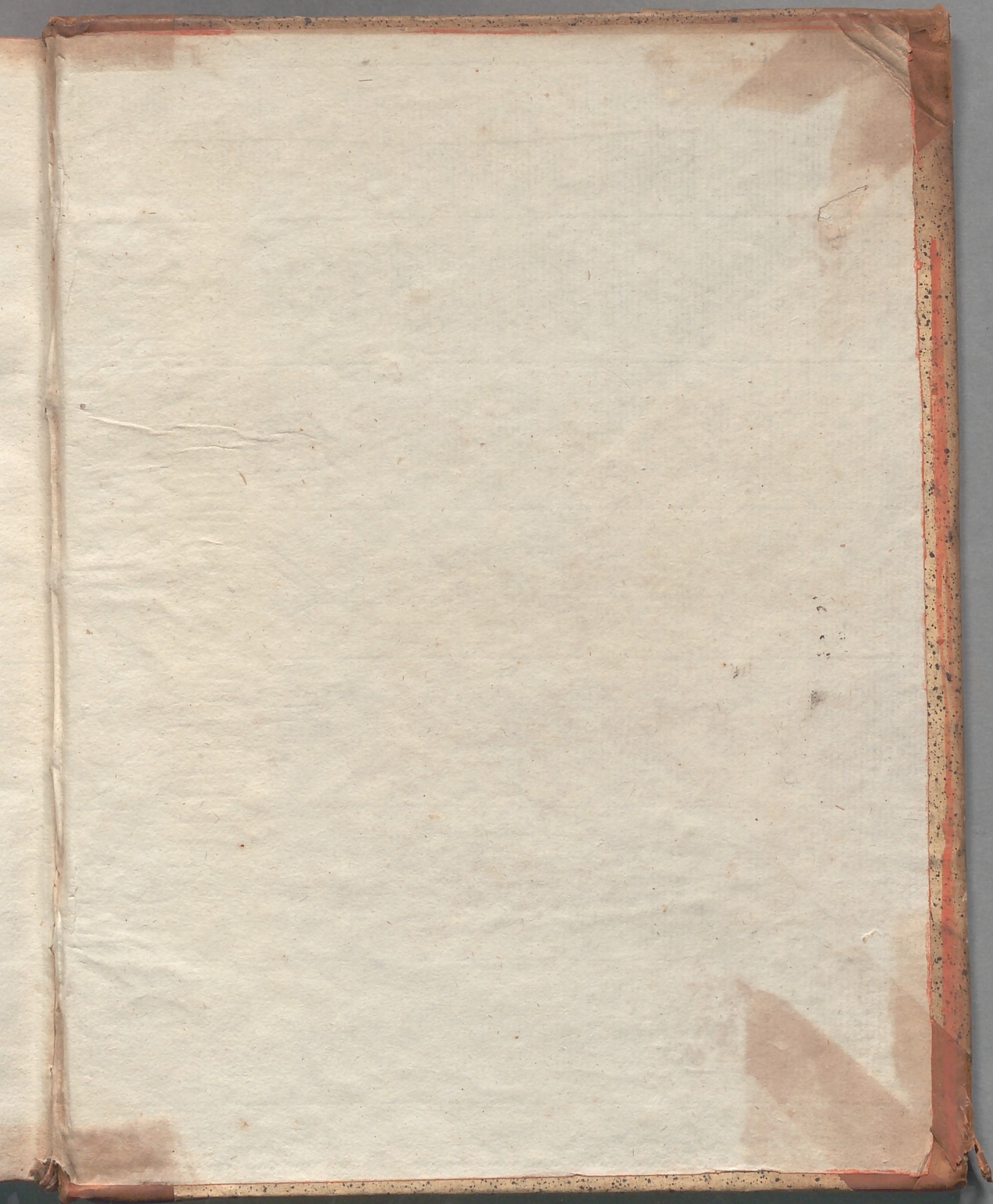
M. M.  
die Expedition.

Dag och dato	Timar	Wind	Väderleken	Åtgång af Fyrkol		Åtgång af Olja		Anmärkingar
				tun- nor	kap- par	kun- na	jung- fru	
Tors- dag 12	E. m.							Fyren tändes kl. 7.
	7	stark S. W.	Klart					
	9	S. S. W. af- tagande	Mulit					
	11	Stillt	Mulit med rågn					
	F. m.							
	1	S. S. D. lab.	Mulit med rågn					
	3	dito dito						
5	D. S. D. lab.	Lifa					Dito släcktes kl. 6.	
	Denna natt har åtgått eller			○	○			
	Denna natt har åtgått					○	○	
Fredag 13	E. m.							Fyren tändes kl. 7.
	7	N. N. D. lab.	Mulit					
	9	Stark N. D.	Mulit med snö					
	11	N. D. afta- gande	Lifa					
	F. m.							
	1	Måst stillt	Mulit					
	3	N. N. W. lab.	Upklarnad him- mel					
5	dito dito	Lifa					Dito släcktes kl. 6.	
	Denna natt har åtgått			○	○			
	Under förflutne vecka har desutom åtgått, lampvekar ○ marker, oc. oc.							

Date	Particulars	Debit		Credit		Balance
		To	By	To	By	
1800	Jan 1					
	Jan 2					
	Jan 3					
	Jan 4					
	Jan 5					
	Jan 6					
	Jan 7					
	Jan 8					
	Jan 9					
	Jan 10					
	Jan 11					
	Jan 12					
	Jan 13					
	Jan 14					
	Jan 15					
	Jan 16					
	Jan 17					
	Jan 18					
	Jan 19					
	Jan 20					
	Jan 21					
	Jan 22					
	Jan 23					
	Jan 24					
	Jan 25					
	Jan 26					
	Jan 27					
	Jan 28					
	Jan 29					
	Jan 30					
	Jan 31					
	Feb 1					
	Feb 2					
	Feb 3					
	Feb 4					
	Feb 5					
	Feb 6					
	Feb 7					
	Feb 8					
	Feb 9					
	Feb 10					
	Feb 11					
	Feb 12					
	Feb 13					
	Feb 14					
	Feb 15					
	Feb 16					
	Feb 17					
	Feb 18					
	Feb 19					
	Feb 20					
	Feb 21					
	Feb 22					
	Feb 23					
	Feb 24					
	Feb 25					
	Feb 26					
	Feb 27					
	Feb 28					
	Feb 29					
	Feb 30					
	Feb 31					









[www.books2ebooks.eu](http://www.books2ebooks.eu)