

Den kvinnliga Klädedräkten : Illustrerad beskrifning / utg. af Dräkthereformföreningen

Stockholm : [Alex. Dahl]
1898

EOD – Miljoner böcker bara en knapptryckning bort. I mer än 10 europeiska länder!



Tack för att du väljer EOD!

Europeiska bibliotek har miljontals böcker från 1400-till 1900-talet i sina samlingar. Alla dessa böcker går nu att få som e-böcker – de är bara ett musklick bort. Sök i katalogen från något av biblioteken i eBooks on Demand- nätverket (EOD) och beställ boken som e-bok – tillgängligt från hela världen, 24 timmar per dag och 7 dagar i veckan. Boken digitaliseras och blir tillgänglig för dig som e-bok.

EOD bokens fördelar!

- Få samma utseende och känsla som med originalet!
- Använd ditt standardprogram för att läsa boken på skärmen, zooma och navigera genom boken.
- Skriv ut enstaka sidor eller hela boken.
- *Sök:* Använd fulltextsökning för enskilda fraser.
- *Klipp & klistra:* Kopiera bilder och delar av texten till andra applikationer (t.ex. ordbehandlingsprogram).

Villkor för användning

Genom att använda EOD-tjänsten accepterar du de villkor som ställs av biblioteket som äger den aktuella boken.

- Villkoren på svenska: <http://books2ebooks.eu/odm/html/nls/sv/agb.html>

Fler e-böcker

Redan nu erbjuder 30 bibliotek från 12 europeiska länder denna service.

Mer information finns tillgängliga via <http://books2ebooks.eu> alla boken.

- <http://search.books2ebooks.eu/>

1898

Klädedräkten

Felant
Lapp 24
(Or)
0
1898



Kungl. biblioteket



0 0000 000022454

Teknisk
Väpn.
Bj
6

1898

DEN KVINNIGA KLÄDRÄKTEN

ILLUSTRERAD BESKRIFNING

UTGIFVEN

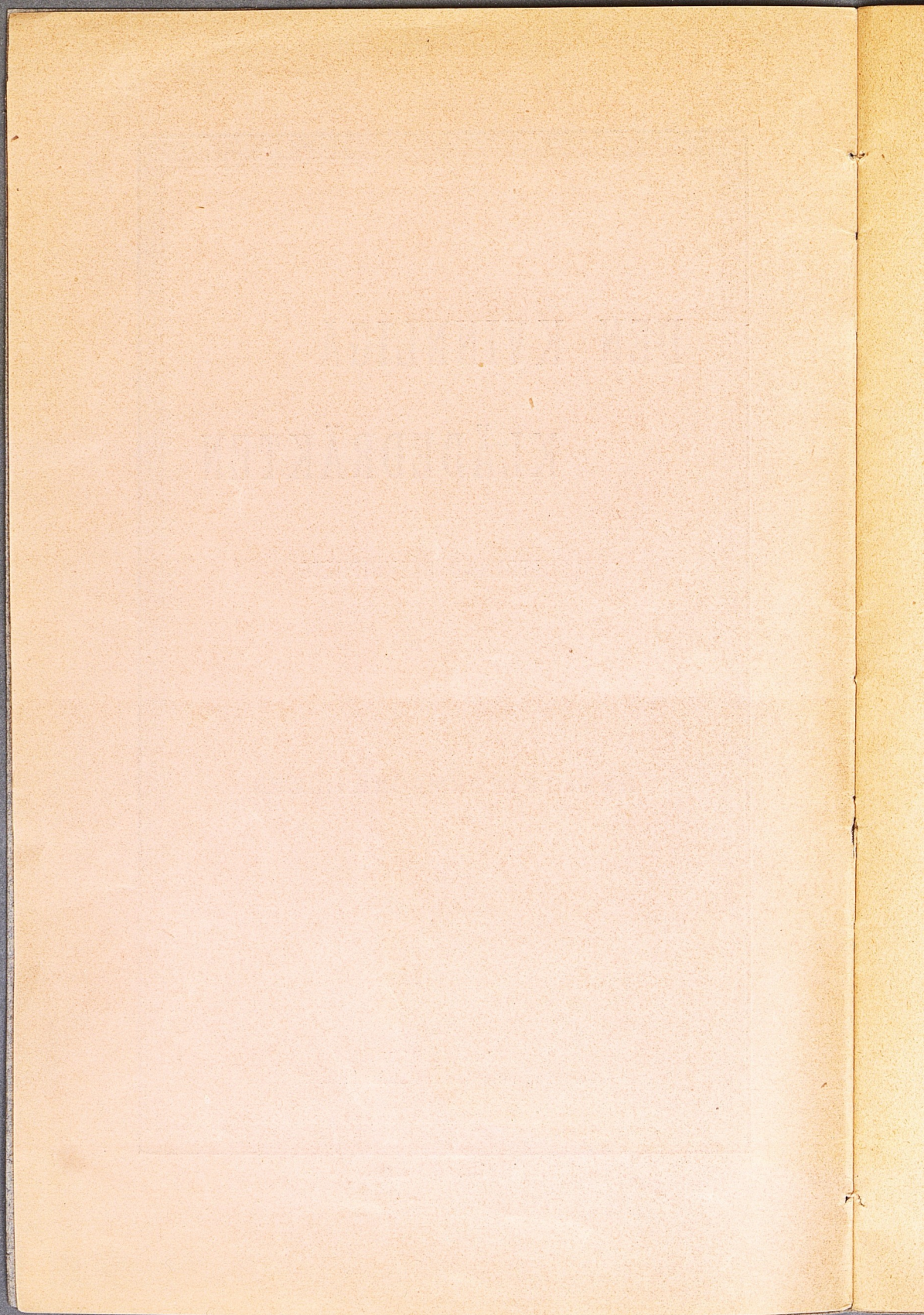
AF

DRÄKTREFORMFÖRENINGEN



STOCKHOLM
AFTONBLADETS AKTIEBOLAGS TRYCKERI
1898.

Pris: 50 öre.



DEN KVINNLIGA KLÄDEDRÄKTEN

ILLUSTRERAD BESKRIFNING

UTGIFVEN

AF

DRÄKTREFORMFÖRENINGEN



STOCKHOLM

AFTONBLADETS AKTIEBOLAGS TRYCKERI

1898.





Afsigten med denna lilla broschyr är att i så vida kretsar som möjligt, särskildt i landsorten, sprida kännedom om de viktigaste bland de modeller till en hygienisk och praktisk beklädnad, hvilka utarbetats af den svenska *Dräkthereformföreningen*. Ehuru antalet af de kvinnor, som anlägga en ändamålsenlig beklädnad, är i stark tillväxt, så återstå dock åtskilliga synder att aflägga på detta område, särskildt när det gäller en klädedräkt för den uppväxande delen af det kvinnliga släktet.

De principer hvilka böra ligga till grund för hvarje beklädnadssystem som vill göra anspråk på benämningarna hygieniskt och praktiskt äro åstadkommandet af tillräcklig värme, af jämn värmefördelning, af så litet tyngd som möjligt och af obehindrad rörelsefrihet samt frånvaron af skadligt tryck på någon af kroppens delar. Men för att en dräkt, anordnad efter dessa principer, skall ha utsigt att slå sig igenom bör den naturligtvis göras tilltalande äfven i estetiskt afseende. Denna senare synpunkt tager *Dräkthereformföreningen* vid sin verksamhet också tillbörlig hänsyn till, men ger den icke plats på bekostnad af hufvudprinciperna. Till de fula och förvrängda skönhetsideal som på detta område ännu tämligen allmänt erkännas står föreningen i stark opposition; den anser t. ex. icke getinglik midja samt onaturligt starkt utvecklade bröst- och höftpartier tilltalande för ett verkligt skönhetssinne.

Det späda barnets kläder.

Det späda barnets beklädnad bör äfven den vara tillräckligt varm, jämnt värmefördelande, ej trycka eller tynga samt lemna den lilla kroppen full rörelse- och utvecklingsfrihet. Men detta senare uppnås icke, om barnet viras in i en linda, som i många hvarf omger kroppen. Plaggen böra vidare vara så sydda, att de med lätthet kunna i hög grad utsläppas, så att samma uppsättning kan användas under barnets hela första lefnadsår. Slutligen böra de vara lätta att hålla rena.

Den uppsättning föreningen anbefaller är följande:

Skjorta af det vanliga slaget, öppen hela vägen bak och försedd med dragband i halslinningen.

Tröja, sydd af bomulls- eller ylletyg eller stickad af bomulls- eller yllegarn — materialet beroende på hvad slags tyg, som användes i här nedan omnämnda kjol — samt försedd med knappar, på hvilka byxorna fästas.

Nafvelband, förfärdigadt af fin, silkeblandad, krympfri flanell. Det går $1\frac{1}{2}$ hvarf kring magen och fästes med band. — Fördelen af att använda dylika nafvelband ligger däri att de sitta bättre på än andra, att de äro krympfria och att de ej kyla, när de blifvit våta.

Blöja, som lägges i tresnibb. Den nedre snibben vikes upp mellan benen; de två öfriga läggas i kors kring lifvet.

Byxor med bred linning (fig. 1 och 2).

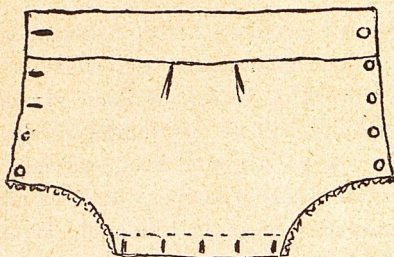


Fig. 1.

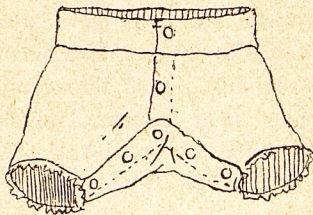


Fig. 2.

Kjol med lifstycke, förfärdigadt af flanell eller bomullstyg. Kjolen är öppen i ryggen, så att den, när barnet ligger, kan vikas åt sidan (fig. 3).

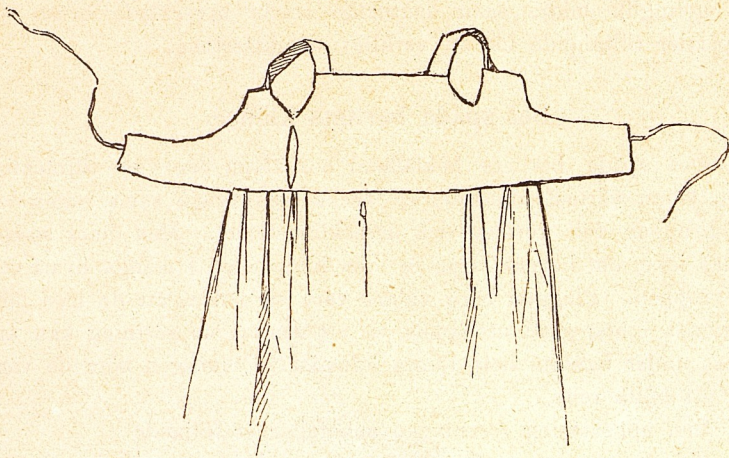


Fig. 3.

Klädning af hvitt tyg; för underlättande af utsläppning och strykning är klädningen försedd med rynkband kring hals och lif (fig. 4).

Strumpor, hvilka fasthållas på så sätt, att en bandögla i strumpans kant knäppes på nedersta byxknappen.

Sockor, antingen stickade af ylegarn eller sydda af sämskskinn.

Dessa kläder användas om dagen, samt, med undantag af klädningen och sockorna, äfven om natten.

Fördelaktigt är, att barnet under de första månaderna alltid bäres och skötes på en bärkudde. Denna gifver barnets hufvud och rygg ett välbehöfligt stöd och förekommer, att barnet bäres annat än i liggande ställning. Kudden göres omkring 55 cm. lång, 35 cm. bred, 3 cm. tjock samt rundas upptill. Den stoppas med tagel. Under varet lägges på hvardera sidan ett stycke oljeduk.

Det späda barnets dräkt utbytes småningom mot de s. k.

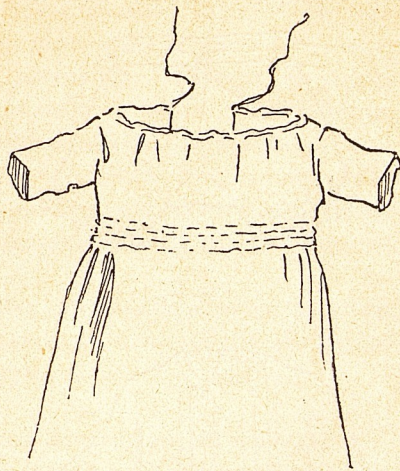


Fig. 4.

Koltkläderna.

Till dessa höra följande modeller.

Skjorta, hög i halsen och med ärmor, åtminstone till armbågen, samt i halsen försedd med en broderad remsa som tjänstgör som krage.

Lifstycke af plyscherad piké eller flanell, knäppt framtill och nedringadt öfver magen samt i sidsömmarna nedtill försedt med en uppskärning ungefär ett par tum lång, så att det ej stramar. På lifstycket midt framför hvardera benet sitter ett band, hvori *strumpebandet* fastknytes. Detta består af ett bomullsband och två skänklar af resårband, hvilka i kanten äro försedda med knappar och fästas i strumporna medelst tvänne öglor, som sitta på inner- och yttersidan af strumpbenen.

Byxor, försedda med dragsko i baklinningen och en s. k. grenlapp. Denna fyrkantiga isättning göres för att undvika tryck af sömmar på ömtåliga delar (fig. 5).

Yllekjol, klädning och näsduksväska.

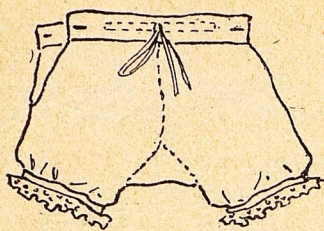


Fig. 5.

Nattbyxor. Dessa äro en kombination af nattskjorta och byxor. Genom frånvaro af rundt kring lifvet gående linning kunna de ej strama kring midjan. De lemna barnet full rörelsefrihet, men hindra det från att ligga bart, äfven om det sparkar af sig täcke och lakan. (Fig. 6 och 7).

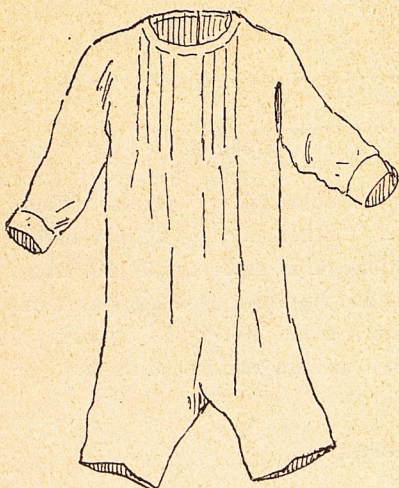


Fig. 6.

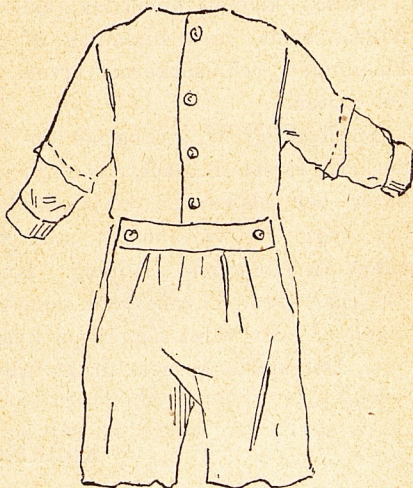


Fig. 7.

Skoldräkt för flickor.

Denna dräkt har alltifrån föreningens stiftande varit föremål för dess lifliga uppmärksamhet. Modellerna till lämplig beklädnad för flickor från omkring 6 till 16 år ha utarbetats efter noggrann undersökning om olämpligheten af de plagg, som tyvärr ännu tämligen allmänt begagnas. Resultatet af denna undersökning gaf vid handen, att *hvarje* plagg är i ett eller annat afseende ohelsosamt eller opraktiskt. Det djupt uringade och ärlösa *linnet* lemnar öfre delen af bröstet, öfverarmen och den del, innanför hvilken lungspetsarna ha sin plats, alldeles obetäckta; kring midjan däremot samlas ett öfvermått af tyg. *Lifstycket*. — numera torde väl näm-

ligen aldrig förekomma, att skolflickor använda snörlif — är likaledes uringadt, alltför kort och fasonerad så, att det verkar hämmande på särskildt bröstets utveckling. *Byxorna* ha trånga midjelinningar och knyts ibland åt omkring benen. *Underkjolarna*, dessa visst näst snörlif besvärligaste af alla beklädnadsplagg, åstadkomma med sina linningar tryck, tyngd och öfverhettning kring nedre delen af bälen, men lemna på långt när icke tillräcklig värme för benen. Dessutom verka de hindrande vid rask gång, springande, hoppande, gymnastik etc.

Föreningen har sträfvat efter att åstadkomma en helsosam, praktisk, lätt, bekväm och till gymnastikdräkt lämplig skolbeklädnad. Tvänne olika serier ha utarbetats.

Serien I består af:

Skjorta, hög i halsen och med ärmor minst till armbågen.

Lifstycke af tjock flanell och försedt med en lång rynkad isättning i framstyckena, så att det lemna full utvecklingsfrihet åt bröstkorgen och dess muskler. (Fig. 8).

Hvita byxor, försedda med rynkisättning i baklinningen och knäppta på lifstycket.

Vida byxor, (på vintern yllefodrade) i samma färg som klädningen. Dessa byxor ersätta underkjolar. Till högtidsbruk göras dessa byxor af fin hvit flanell. Det torde vara lämpligt att under den kalla årstiden ha dem tillsatta vid knäet medelst ett löst resårband. För att ej behöfva sätta till dem för hårdt kan man låta två resårband gå upp från rynkningen till linningen. Denna, som knäppes på lifstycket, är rundad, bör vara väl afpassad efter kroppen och får framför allt ej skära in i midjan. (Fig. 9).

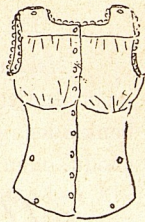


Fig. 8.

Klädningen, bestående af kjol och blus. Denna senare bildar tillsammans med ytterbyxorna en särdeles ändamålsenlig gymnastikdräkt. All omklädnad för gymnastiken inskränkes således till att taga af kjolen och byta om på fötterna. Kjolen förses med två fickor, en i vardera sidan. I linningen böra finnas två knapphål för att fästa kjolen på lifstycket.

Serien II som bl. a. eger den fördelen att plaggen äro utan alla midjelinningar består af följande modeller:

Lahmannströja med ärmor.

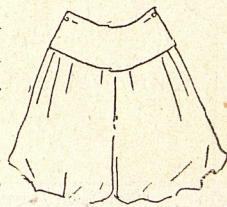


Fig. 9.

Chemiletten, d. v. s. linne och byxor i ett plagg. Chemiletten har en liten svängd ärm som knäppes öfver axeln. Bakvåden går, liksom ett linne långt ned i benkläderna, hvilka, såsom synes af nedanstående teckning, knäppas bak som ett par vanliga byxor.

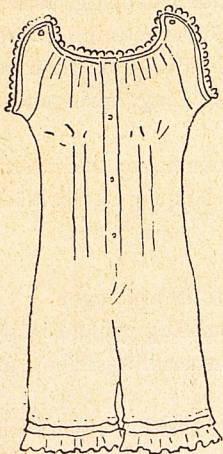


Fig. 10.

Fram- och bakstyckena sys ihop från ärmhålet till ungefär 1 decimeter nedom midjan, och sättes vid slutet af denna söm en knapp för strumpebandet. Detta senare kan dock äfven, om man så vill, fästas på mellandräkten. Till chemiletten, som kan vara af domestik, Hollands-, Twills- eller annan bomullsväf, åtgår (för en 10—12-åring) omkring $2\frac{1}{2}$ meter tyg af 80 centimeters bredd; dock är i så fall beräknadt söm midt i ryggen å hvarannan bakvåd. (Fig. 10 och 11).

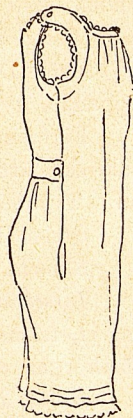


Fig. 11.

Mellandräkt, som består af en besparingslinning, rynkad bröstlapp, midjedel och ryggstycke samt en delad kjol eller ett par vida benkläder. Dessa senare förses om vintern nedtill med en resårnodd, men kunna under den varma årstiden förses med en volang

och hänga löst. Till vinterbruk sys detta plagg af mörkt tyg, helst cheviot, samt fodras med twills eller flanell. Fodret i benkläderna göres rätt mycket snäfvare än öfvertyget samt äfven kortare, så att de vida byxbenen falla ett

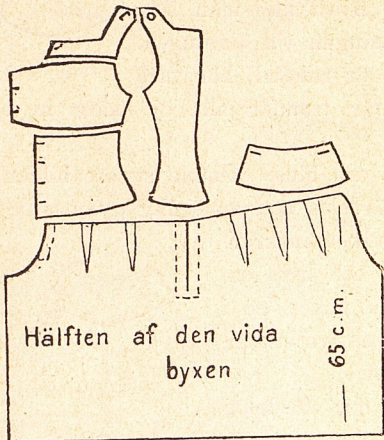


Fig. 12.



Fig. 13.

godt stycke nedom fodret. Resårsnodden, som inträdes strax invid den söm, som nedtill förenar benklädernas öfver- och undertyg, får naturligtvis ej vara mer än nätt och jämt åtsittande.

Till en mellandräkt af detta slag (lif-stycke och byxor) åtgår, för en 12-årig flicka beräknadt, omkring 2 meter tyg af 1 meters bredd. Af bomullsty, vanlig almedahlsbredd, hvaraf 2 våder tagas till hvarje byxben, åtgår omkring 3 meter 50 centimeter. (Fig. 14, 15 och 16).



Fig. 14.

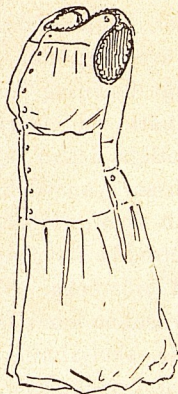


Fig. 15.

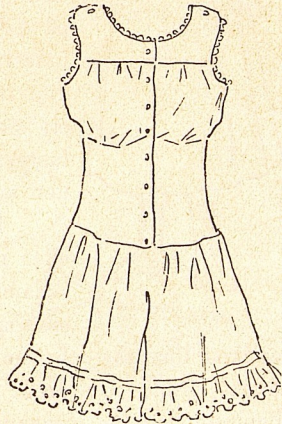


Fig. 16.

Klädnig. Utom den förut nämnda modellen — blus och kjol — har föreningen föreslagit en af vidstående utseende. (Fig. 17).

Den består af blus af trikå eller tyg samt en ofodrad, förklädesliknande klädning utan ärm. Denna göres af samma tyg eller något annat som passar ihop med blusen och underdräkten. För att få ett vackert fall öfver höften är klädningen rätt starkt svängd i sidan. Den rynkas framtill och lägges bak i två djupa motveck som mötas midt i ryggen.

Något sprund finnes ej och behöfves ej håller, emedan klädningen vid af- och påklädning med lätthet trädes öfver hufvudet.

Anordningen med hängslenas knäppning är gjord dels för att klädningen vid behof skall kunna något förlängas, dels för att underlätta

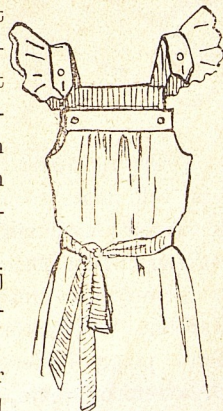


Fig. 17.

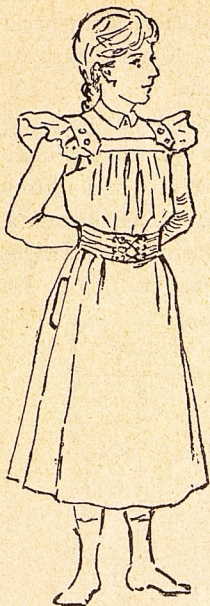


Fig. 18.

strykningen af densamma. En ylleklädning, sydd på detta vis, utan foder, kan nämligen med lätthet tvättas, utan att behöfva söndersprättas.

Axelvolangen, som kan göras af enkelt eller dubbelt tyg, rynkas på den rundade sidan samt fastsys på hängslet från spets till spets. Såväl linningar som hängslen böra vara fodrade med styf gaz. För att ej fickorna, med deras ofta tyngande innehåll, skall verka neddragande på sidsömmarna, vidtages den anordningen, att fodertyget, hvaraf fickan är sydd, förlänges ända upp till ärmhålet, där det på samma gång bildar ett stadigt underlag för klädningstyget. Fodret fastsys nätt vid öfvertyget ända ned dit, där den egentliga fickan begynner.

Blusen sys med knäppning antingen i sidan eller midt fram; föredrager man trikåblus, böra sådana afsedda för gossar användas. Blusen förses med bröstficka, hvori näsduken under gymnastiken förvaras och som dessutom kan göra tjänst såsom klockficka. Längre fram på våren, när skolsalarna börja bli heta, utbytes ylleblusen mot en liknande af bomull, som naturligtvis i färg äfven bör passa ihop med klädningen i öfrigt.

Denna modell kan användas såväl med som utan skärp. Ett sidenband löst knutet kring livvet är ett både vackert och oskadligt bälte.

Den kvinnliga dräkten.

Om *snörlifvet* och dess fördärfbringande verkningar har skrivits och talats så mycket, att ämnet till slut blifvit trivialt. Det är därför ingalunda vår mening att här citera dess långa syndaregister. Den som har lust att närmare studera detsamma hänvisa vi till en liten broschyr bland *Svenska spösmål*, utgifven af doktor Karolina Widerström. Vi vilja blott nämna, att det naturligtvis var detta plagg i det gamla systemet som först af alla utdömdes af Dräktreformföreningen. Förslag till ett lifstykke att ersätta snörlif framlades och erhöll namnet *reformlif*. (Fig. 19).

Under årens lopp ha dylika lif, med en mängd detaljlikheter, kommit alt mer i bruk och kunna nu anses tämligen allmänna. Föreningen påyrkar, att dessa lif ej göras af styft, hårdt tyg och ej heller förses med hårda snodder i annat fall än när de skola bäras af mycket korpulenta personer. Vidare böra de gå långt nedom höfterna och icke vara mycket uringade. Bröslappen bör rundas nedtill.

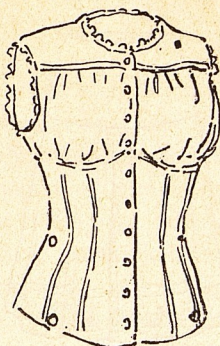


Fig. 19.

På senare tider ha flera personer i stället för lifstycke börjat använda s. k. bröstband eller brösthållare. (Fig. 20). En dylik gifver som synes af figuren stöd för bröstet, men lemnar midjan alldeles fri.

Som närmaste plagg bäres en *chemilett* af Lahmanns-trikå och däröfver en tyg-chemilett af twills, madapolam e. n. d. Dylika kunna nu erhållas i mycket goda modeller. De likna skoldräkts-chemiletten, men svängas en smula i sidsömmarna. Eller också användas *Lahmannströja*, *linne* och *byxor*, hvarvid dock bör iakttagas, att linnet bör vara höghalsadt och försedt med ärmor samt byxorna naturligtvis *slutna*.

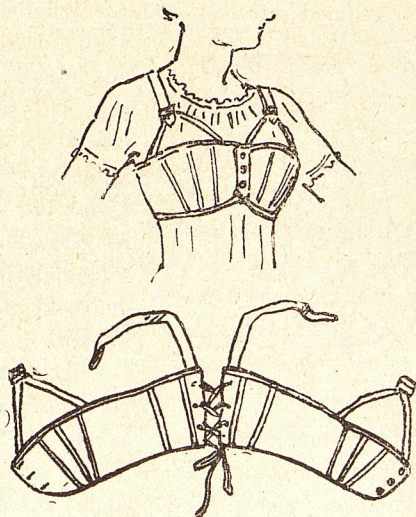


Fig. 20.

Den delade kjolen är en af föreningens äldsta modeller. De fördelar ett dylikt plagg erbjuder ligga i öppen dag.

Det gifver tillika med byxor och strumpor tillräcklig värme åt benen, verkar ej hindrande vid gång och andra rörelser samt befriar midjan från de inskränande kjollinningarna. Doktor K. Widerström säger om dessa: »De trycka på och försvaga musklerna rundt omkring midjan, trycka in refben och begränsa andningen, hämma magens och en del af tarmarnas fria rörelser, prätta ned inelfvorna.

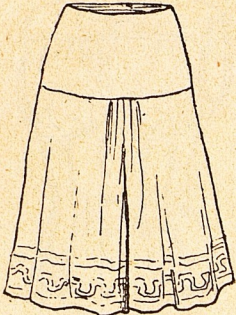


Fig. 21

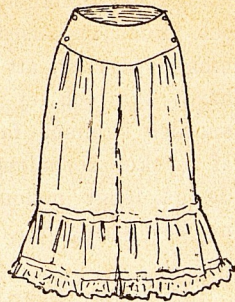


Fig. 22.

I lefvern skära de in så, att ännu efter döden syns märke därpå, den s. k. snörfåran».

Den delade kjolen är egentligen ett par vida byxor, fästa på en bred besparingslinning. Nedtill förses den med en hög rynkad eller veckad garnering. (Fig. 21 och 22).

Till vinterbruk fodras den

med flanell eller något annat ylle. Göras benen i den delade kjolen så vida, att den i vidd motsvarar en vanlig underkjol, bör den förses med ett löst, smalare yllefoder. (Fig. 23 och 24). Till en

vanlig delad kjol åtgår, utom garneringen, ungefär 1 m. 8 cm.

tyg. Till sist bör påpekas, att den delade kjolen ej som vanliga kjolar blir smutsig eller våt nedomkring vid sölig väderlek samt att den icke nötes upp i kanten.

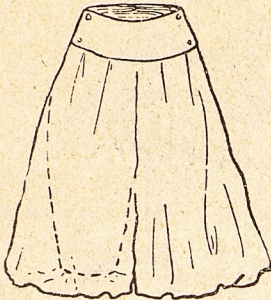


Fig. 23.

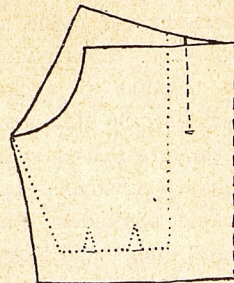


Fig. 24.

Chemiletter, byxor, reformlif och delade

kjolar kunna anordnas så, att de kunna i hög grad utvidgas och sålunda vara användbara äfven under *graviditetsperioden*. Chemiletten ökas genom utsläppande af veck och bröstsoömmar. Byxorna förses i baklinningen med rynkband, reformlifven med snörinrättning i sidorna, under hvilken sättas breda tygklaffar; på samma sätt förfäres med den delade kjolens linning. I stället för lifstycke och delad kjol kan under graviditetsperioden användas ett enda plagg, ungefär samma modell som skolmellandräkten, men naturligtvis försedt med snörning i sidorna. Stycket nedanför bröstlappen och främre delen af den delade kjolen klippas å ett sådant plagg i ett stycke.

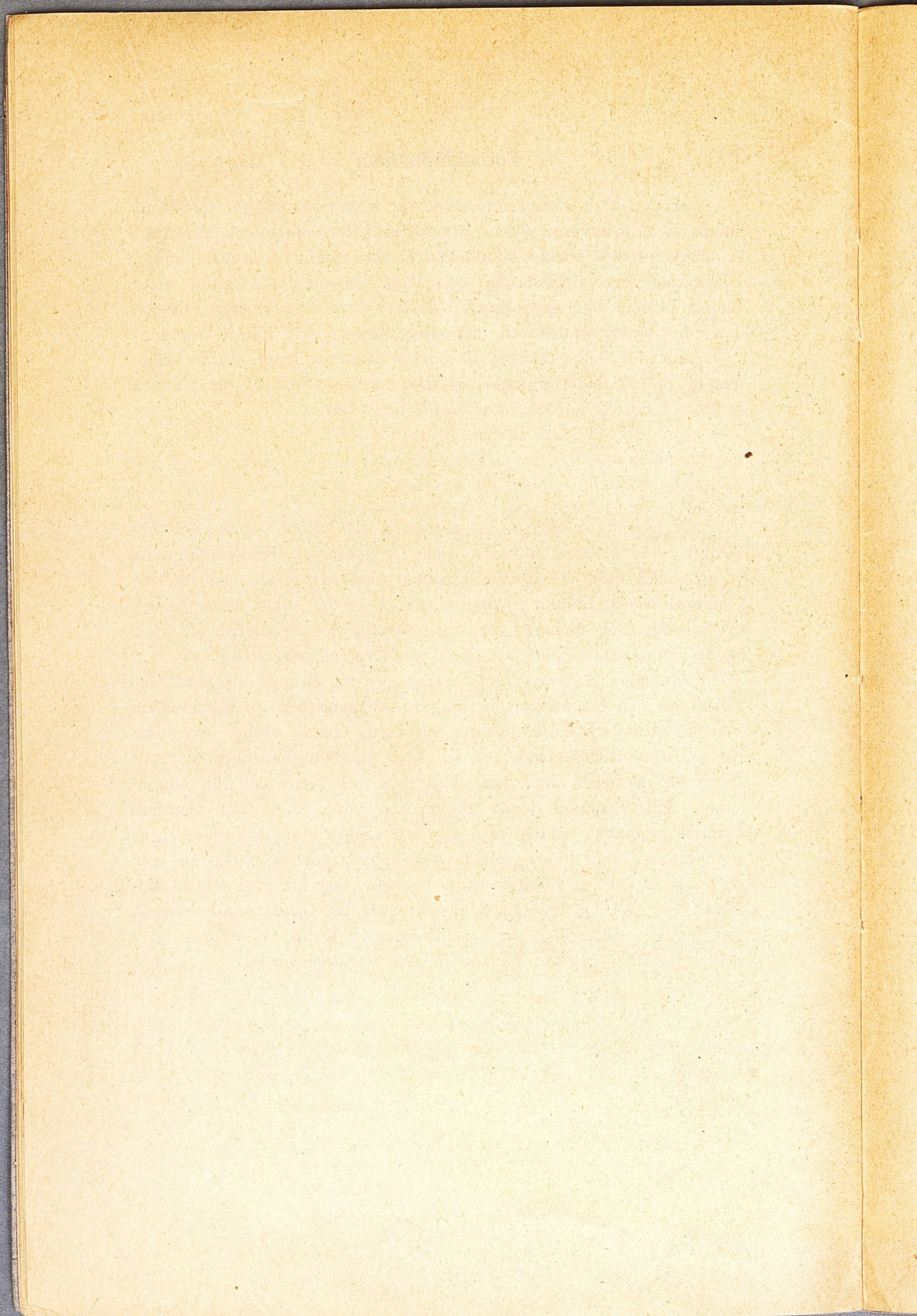
Fotbeklädningen.

Skodon böra vara olikformade för höger och venster fot, så att sulans form motsvarar fotens trampyta. Eftersom fotens inre kant är högre än den yttre, bör ofvanlädret vara rymligare åt inre kanten. Klackarna böra vara breda och låga. Strumpfoten göres efter samma princip som skodonen. Den inre kanten skall vara rak och den yttre slutta framåt och inåt efter tårnas yttre, främre kontur.

Allt för höga kängskaft hindra utdunstningen, verka hämmande på de underliggande musklernas rörelseförmåga samt alstra svaghet i fotlederna och böra därför undvikas.

Vi nämnde i början, att antalet af de kvinnor som kläda sig förnuftigt är i stark tillväxt. Och för detta glädjande faktum ha vi att tacka dels den ökade kunskap skolorna genom *undervisning i hälsovårdslära* skänka i denna sak, dels det behof af en *verklig arbetsdräkt* som numera gör sig gällande för kvinnorna på snart sagdt alla områden samt slutligen och förnämligast *sporten*.

»Ju mera kvinnan får kunskap om sin kropps byggnad, för rättningar och hälsovilkor, ju lifligare kommer hon att känna både som sin plikt och sin fördel att väl vårda denna kropp, icke blott för sitt eget välbefinnande och sin egen arbetsduglighets skull, utan äfven för de barns skull hon skall föda och fostra och för den insats i kulturkampen henne åligger att lemna. . . . Den framtida kvinnan, som kan andas, röra sig och arbeta utan något hinder af sina kläder, och hvars renade och uppfostrade skönhetsinne ger sig uttryck i dessa kläders snitt, kommer nog att med ett medlid-samt löje läsa om gångna tiders barbari, då smakens och hälsans fordringar i lika hög grad åsidosattes». Kunna vi hoppas att i stället för den *framtida kvinnan* få säga *nutidens kvinna*?



**Chemiletter, Reformlif,
Delade Kjolar,
Skoldräkter o. barnutstyslar,**

Hygieniska strumpor, Lahmannströjor.

Damutstyslar

förfärdigas å egen *syateljier* och levereras fullt färdiga, märkta och tvättade.

S. k. "Tailor-made Kostymer"

samt

Engelska Capes

tillverkas på beställning af goda engelska tyger efter de nyaste modeller.

Klädningstyger,

siden och ylle i säsongens alla nyheter.

Sybehörsartiklar och foderväfnader.

Låga, bestämda priser. Goda varor. Största urval.

R. M. Lundberg,

Stockholm. — Stureplan.

Största lager af

Duktyger,

Lakan- och Örngåttslärkter,
Handdukar, Hollands, Madapolam,
Piqué, Broderier och Spetsar.

Egen tvätt- och strykinrättning
jemte Ångmangel.

Färnsängar, Sängkläder,

Barnvagnar,

Jücken, Filtar, Sängöfverkast,

Afdelningsskärmar.

Specialité: Sängutstyrslar.

Egen fabrik för Järnsängar.

Egen Tapetserareverkstad.

Illustrerad priskurant och profver franko
på begäran. Order å minst 25 kronor levereras
fritt vid närmaste järnvägs- eller ångbåtsstation.

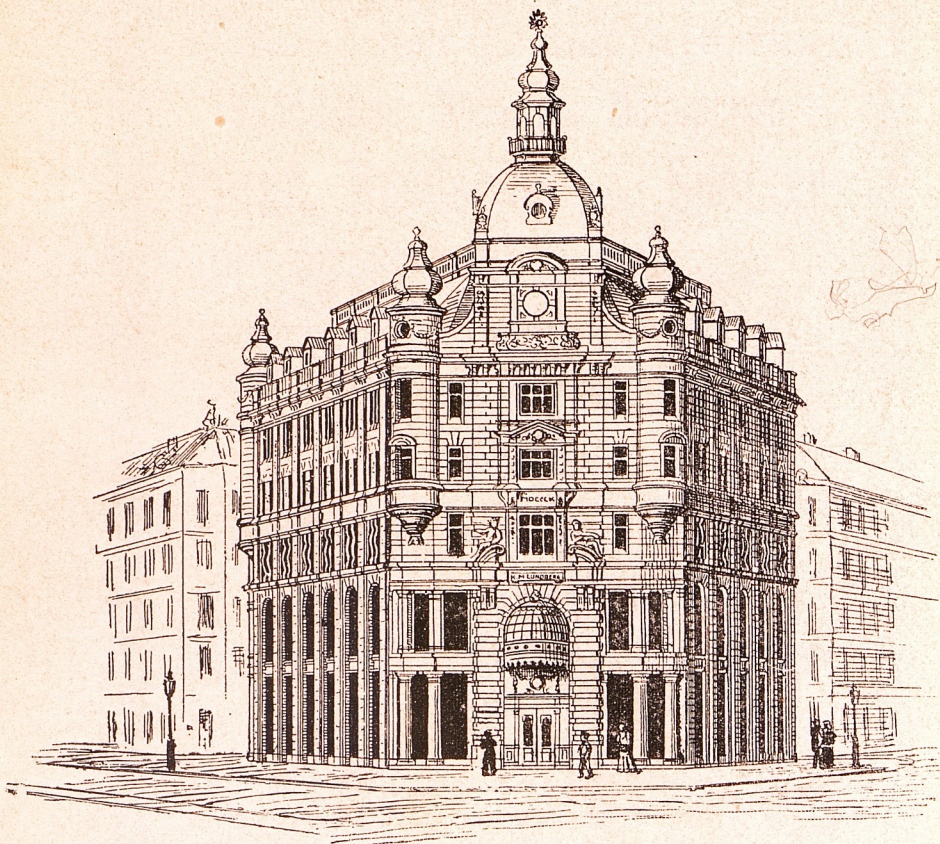
K. M. Lundberg.

Stureplan. — Stockholm.

Telegramadress: *Garnberg.*

K. M. Lundberg

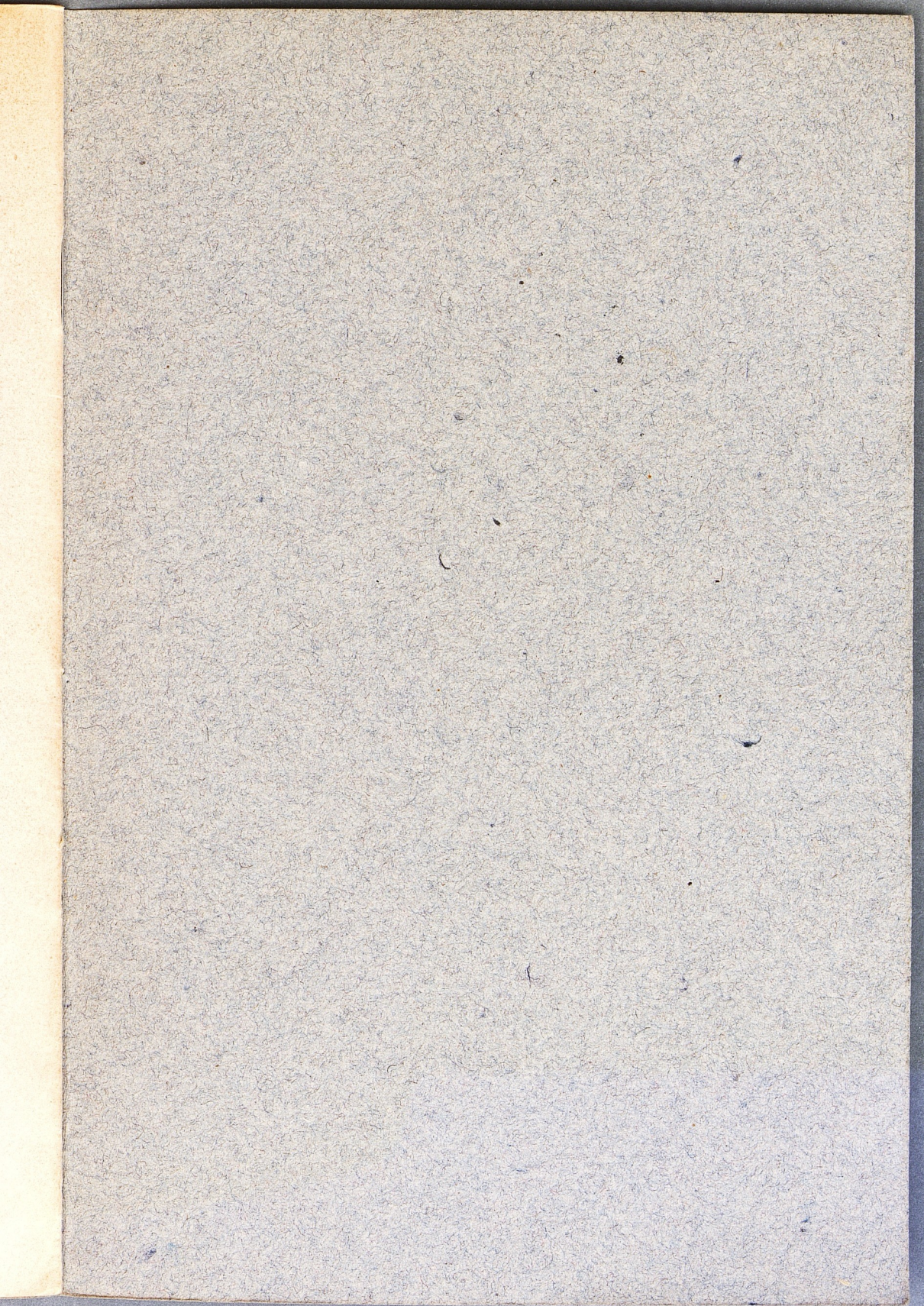
(Firman grundlagd 1843)

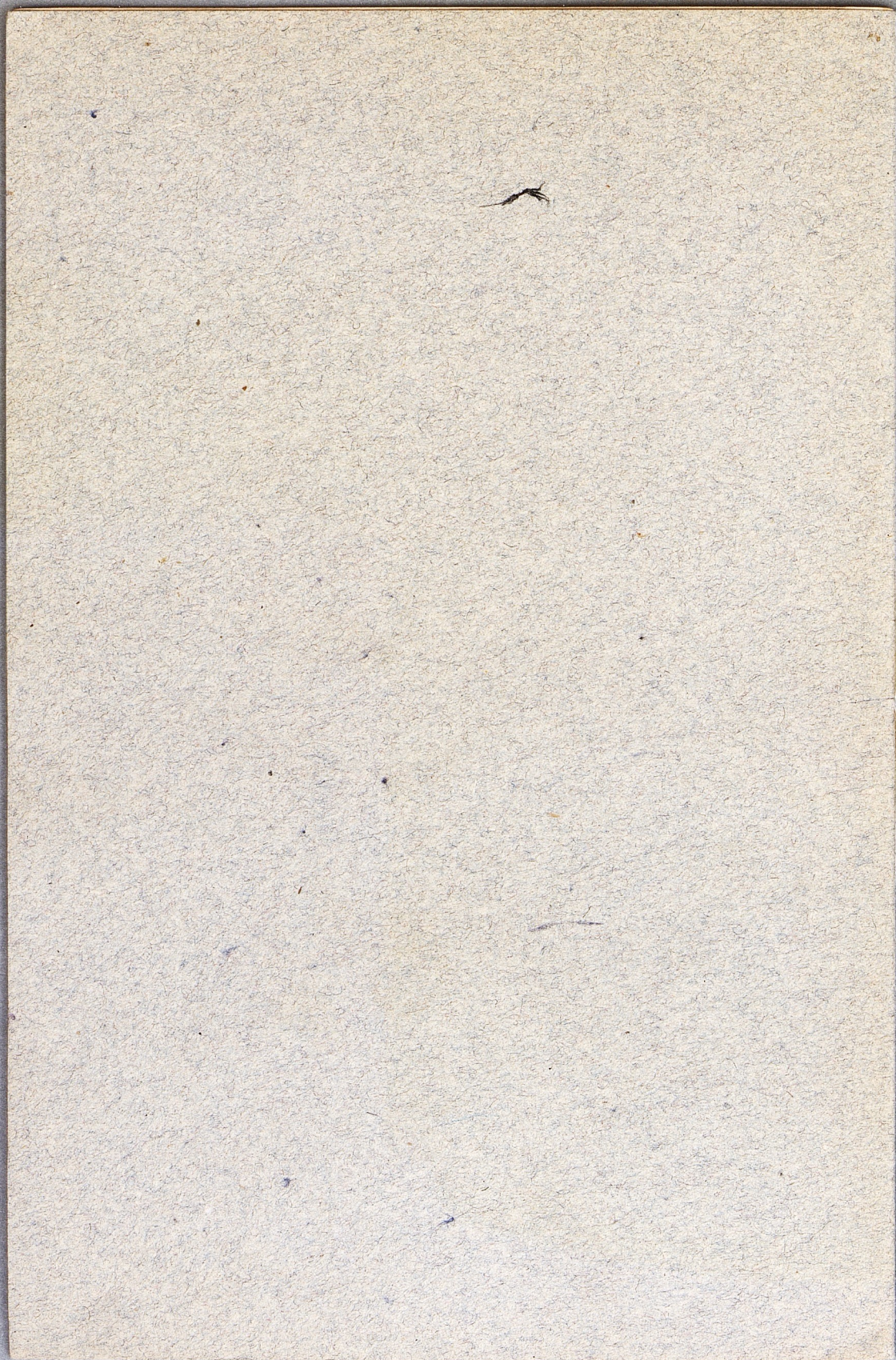


Stureplan. — Stockholm.

Allm. telef. K. M. Lundberg.

Riks telef. 12 24.





www.books2ebooks.eu