

Gripsholms slott : officiell vägledning för besökande : med planer och illu...

Folcker, Erik G.,

*61 Ib Br. Gripsholm. Looström,
C. L.*



National Library
of Sweden

S. h. It.
Kronstads pape
off.
(S. h.)
o

GRIPSHOLMS SLOTT

OFFICIELL VÄGLEDNING FÖR
BESÖKANDE UTGIVEN GENOM
NATIONALMUSEUM

Med planer och illustrationer



P. A. Norstedt & Söner
Stockholm 1926

Kungl. biblioteket



0 0000 000085094

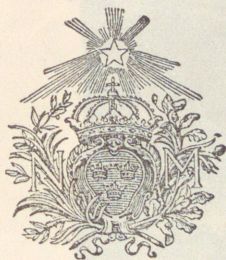
GRIPSHOLM.
LOOSTRÖM. C. L. & FOLCKER. E. G.

GRIPSHOLMS SLOTT

OFFICIELL VÄGLEDNING FÖR
BESÖKANDE

UTGIVEN GENOM NATIONALMUSEUM

—
MED PLANER OCH ILLUSTRATIONER



—
—
P. A. NORSTEDT & SÖNER
STOCKHOLM

1926



GRIPSHOLMS SLOTT

OFFICIELL VÄGLEDNING FÖR
BESÖKANDE

GRIPSHOLMS SLOTTSMUSEUM

Denna vägledning är utarbetad av överintendenten E. G. Folcker med senare tillägg av överintendenten L. Looström.

Föreliggande upplagas storlek 15,000 exemplar.

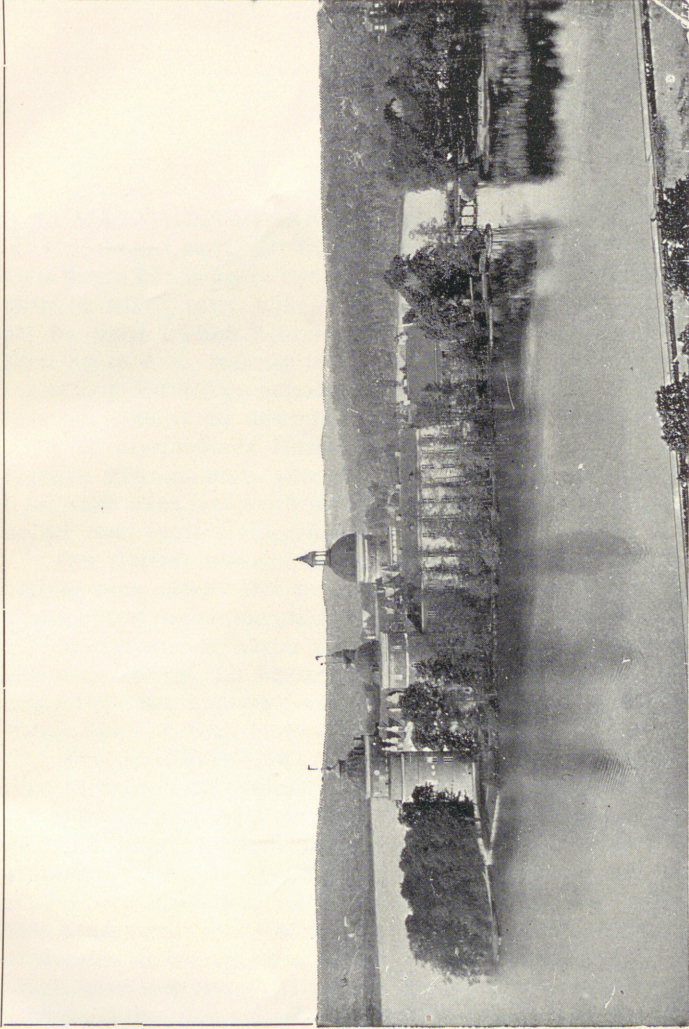


GRIPSHOLMS SLOTTSMUSEUM

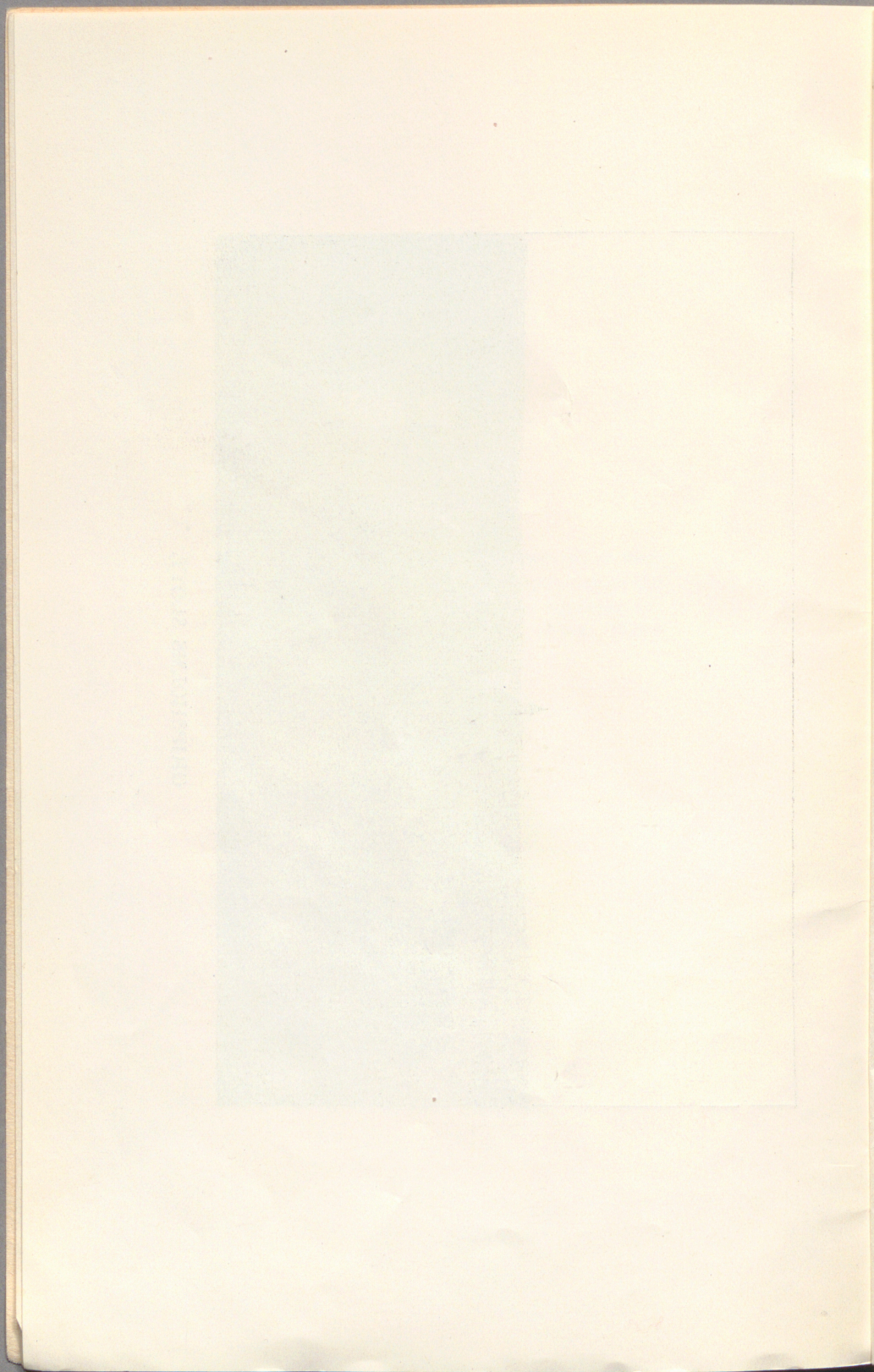
GRIPSHOLMS SLOTT

1922





GRIPSHOLMS SLOTT.



PÅ MÄLARENS STRAND helt nära staden Mariefred ligger Gripsholms slott, det minnesrikaste av alla slott i Sverige. Dess första kände ägare var det mäktiga riksdrotset Bo Jonsson Grip († 1386), efter vilken det också fått sitt namn. Efter att ha varit i olika ägares händer övergick det år 1472 till Sten Sture d. ä. som år 1498 skänkte detsamma med tillhörande gods till det av honom kort förut instiftade Kartusianerklostret, beläget på den plats, där Mariefreds kyrka nu står. År 1526 återfordrade Gustaf Vasa slottet såsom ett honom lagligen tillkommande arvegods (Sten Sture d. ä. hade nämligen varit hans fars morbror) och allt från den tiden har Gripsholms slott varit statsegendom.

Om slottets utseende innan Gustaf Vasa blev dess ägare känner man intet. Det nuvarande slottet började nämligen byggas först under denne konung.

Med avseende härpå skriver Erik Göransson Tegel i sin »Konung Gustaf I:s historia»: »Widh S. Laurentij tidh (10 aug.) 1537 lätt konung Gustaff fundera och uppbyggja Gripsholms Slott på then Holma som thet nu står.»

Avsett att även tjäna såsom befästning blev slottet försett med särdeles fasta murar (i tornens nedre våningar 3 à 4 meter tjocka), palissader anbringades runt kring stranden, och en vindbrygga förmedlade övergången från landsidan. Att konung Gustaf ofta vistades här bevisas av de många förordningar och sändebrev av honom, som härifrån äro daterade. Här firades också 1544 med ett ståtligt gästbud den i Västerås avslutade arvsföreningen. Den då färdiga delen av slottet torde hava utgjorts av Grip- och Vasatornen med längan dem emellan (utom den vid århundradets slut tillbyggda lilla flygeln åt yttre borggården) samt fortsättningen fram till nuv. teaterornet. (Se plan I.)

År 1572 tillföll Gripsholms slott yngste sonen, hertig Karl av Södermanland, som då nyss blivit myndig. Denne, som

ofta uppehöll sig här både som hertig och konung, fortsatte och fullbordade slottets uppbyggande i dess ursprungliga gestalt. Efter Karl IX:s död innehades slottet såsom änkesäte av hans gemål Kristina av Holstein (vilken också här avled 1625).

Gustaf II Adolfs drottning, Maria Eleonora, innehade även Gripsholm såsom änkesäte och verkställde härifrån år 1640 sin bekanta flykt ur Sverige.

Denna första tid av slottets byggnadshistoria — dess *Vasatid* — avslutades, då Karl X:s gemål Hedvig Eleonora av Holstein erhöll Gripsholm (jämte vidsträckt andra förläningar) såsom livgeding. Hon bodde här ofta själv, och även hennes son Karl XI och sonson Karl XII uppehöll sig tidtals på Gripsholm. Riksänkedrottningen vidtog flera förändringar så väl av slottets yttre som dess inre. De viktigaste av dessa voro det gamla höga yttertaket nedtagning,* vindsvåningens ombyggnad samt uppbyggandet av den s. k. Drottningflygeln (två våningar och jordvåning). Detta är *Livgedingets tid* eller den *Karolinska tiden*.

Under Gustaf III kom åter en ny tid för den gamla Vasaborgen, som betydligt moderniserades, dock lyckligtvis ej i den omfattning konungen planerat; den nuvarande teatern anordnades i det förr s. k. kyrktornet (den därstädes inredda, gamla kyrkan hade slopats redan år 1738, vilket således ej kan läggas konung Gustaf III till last). Drottningflygeln påbyggdes med 3 halvåningar, och den s. k. Kavaljersflygeln på yttre borggården uppbyggdes. En mängd rum ändrades, och fönster och dörrar förstörades. Denna den *Gustavianska tidens* karaktär är ännu i mycket förhärskande.

Slottets yttre undergick emellertid på 1820-talet en fullständig reparation, och omfattande förändringar i det inre ha vidtagits både under Karl Johans, Oscar I:s och Karl XV:s tid, tyvärr utan hänsyn till slottets historia.

I våra dagar har den år 1889 stiftade Gripsholmsföreningen sökt att verka för slottets historiska återställande efter de principer, som då voro förhärskande för historiska byggnadsminnens restaurering, dock icke utan gensagor från håll, där man önskade större pietetsfullhet mot det gamla; och blev detta arbete med kraftigt bistånd av konung Oscar II fullbordat år 1899. Detta återställande utfördes under ledning av slottsarkitekten Fr. Lilljekvist.

* Till åminnelse härav är på fasaden åt yttre borggården uppsatt en stentavla med inskrift.

Jämte sin egenskap av ett bland våra förnämsta historiska minnesmärken har Gripsholm en annan, knappast mindre märklig, såsom förvaringsort för största delen av svenska statens porträttsamling.

Redan under Gustaf Vasas tid funnos här åtskilliga »konterfejer» bland de målningar, som då prydde slottets olika rum. Först riksänkedrottningen Hedvig Eleonora kan sägas vara den som grundlagt porträttsamlingen, i det att hon dels fick i gåva mottaga en mängd porträtt av åtskilliga av sina många närmare och avlägsnare fränder bland Europas olika furstehus, dels också beställde och inköpte sådana genom för ändamålet utsände konstnärer och andra. Gustaf III fortsatte detta samlande, liksom hans moder Lovisa Ulrika gjort det. I början av 1800-talet och huvudsakligen genom d. v. ståt-hållaren överkammarherre A. L. Stjernelds nitiska omsorger kan slottet göra anspråk på namnet de »Svenska minnenas panteon». Porträttsamlingen har sedan dess alltjämt ökat dels genom direkta gåvor — bland givarna må i främsta rummet ihågkommas konung Oscar II som skänkt ett flertal dukar ur den av honom inköpta Mälsåker-samlingen — dels genom överflyttningar från andra statens samlingar, dels under senare år även genom inköp; den innehåller numera närmare 2,000 porträtt och är således en av de allra största i Europa.

* * *

Gripsholms slott var ursprungligen på alla sidor omflutet av vatten, och en vindbrygga ledde över det smala sund, som åt landsidan avskilde slottsholmen. Detta sund fylldes av Gustaf III, som även anlade de två vägar, vilka från staden och från den s. k. Kungsladugården leda till slottet. Det gamla sundet är nu åter uppgrävt, och vindbryggan leder som förr däröver.

Den hitåt vettande huslängan var under livgedingets tid bostad för slottshauptmannen och blev sedermera slottets stora kök, det ännu s. k. »Kronköket». År 1898 gjorda undersökningar ha till fullo bekräftat den gamla säggen, att delar av denna byggnad utgöra lämningar av den här belägna ursprungliga medeltidsborgen. I den s. k. »gamla skansen» till höger ha valv och skottgluggar blivit framgrävda.

Över det stora portvalvet höjer sig numera en gavel, prydd med riksvapnet samt krönt av den kungliga kronan.

De väldiga ekportarna äro de ursprungliga från Vasatiden, och själva det stora valvet är återställt i sitt gamla skick.

Obs. även eldstaden i h. hörnet. Vid inträdet på den yttre borggården omgives man av byggnader från olika perioder. Den lägre flygeln till höger, förut bostad för slottets ståthållare, tillhör slottets Vasatid. Den höga »Kavaljersflygeln» till vänster med tjuguatta gästrum i fyra halv våningar intog på Gustaf III:s tid den därstädes förut liggande, bestyckade vallens plats, vilken, jämte en mindre vall på andra sidan, omslöt den då s. k. »förborgen». I förgrunden reser sig *Griptornet* med sina skottgluggar och förgallrade fönster, till vänster synes *Vasatornet*, till höger *Fängelsetornet* och längst bort höjer *Teatertornet* (det förra »Kyrktornet») sina fasta murar.

Framför Griptornet stå två stora och rikt dekorerade bronskanoner, som av Pontus de la Gardie år 1581 erövrades från ryssarna vid Ivangorod, av gammalt kallade *Gallen* och *Suggan* (i de ryska inskrifterna på kanonerna kallas båda »Vargen»). De äro numera försedda med lavetter, under restaureringen på 1890-talet troget eftergjorda de på 1500-talet brukliga.

Genom det invid Griptornet liggande portvalvet, över vilket man på 1890-talet insatt en från Svartsjö slott hämtad marmorplatta med Vasavapnet och vid vars sida ses en stenplatta med det gamla Sturevapnet, inkommer man på den *inre borggården*, en oregelbunden sexhörning, omsluten av det ursprungliga slottets våningslängor. Efter återställningsarbetet visar sig denna gård nu sådan den var under slottets Vasatid.

De under Hedvig Eleonora avtagna murarna äro uppförda till sin ursprungliga höjd, fönstrens omfattningar, av målade ornamentsslingor och krön i röd färg, äro framtagna och fullständigade. »Karnappet» i snidad ek — från 1890-talet — höjer sig som förr över den höga trappan i gårdens nedre hörn, och genom de öppnade portarna i jordvåningen ser man in i de stora valven och källrarna. I synnerhet intressanta äro de magnifika valven under Grip- och Teatertornen med sina kasematter och övriga försvarsanordningar. En monumental brunnsbyggnad i Vasatidens stil är uppsatt mitt på gården.

A. NEDRE VÅNINGEN.

- 1.* NEDRE FÖRMAKET har även under äldre tider tjänat såsom förrum. Den nu åter upptagna ytterdörren igensattes

* De olika rummens nummer återfinnas anslagna i varje särskilt rum.

under Gustaf III:s tid, då det gamla karnappet och yttertrappan borttogos. Bjälktaket är det ursprungliga, befriat från de på 1850-talet överklistrade »ektapeterna» och dekorerat efter motiv från ett hus i det gamla Stockholm. Rummet var ännu 1790 ett »kallrum», eller förstuga. I muren mitt emot ingångsdörren finnes en genomgång till det s. k. Hovmästarinnerummet samt en trappa till den ovanför liggande gången invid Gustaf III:s salong. *Obs.* Karl XI:s »trycktaffel» eller biljard.

PORTRÄTTEN fullständiga den i de angränsande Vasarummen (nr 8 m. fl.) förvarade samlingen bilder av Vasatidens svenska män och kvinnor, och märkas bl. a. Nils Brahe, konung Gustaf II Adolfs vän som stupade i slaget vid Lützen några timmar före konungen, Erik Soop, Bengt Oxenstierna, Klas Bielke, Per Banér, Carl Carlsson Gyllenhjelm, Johan Holm, adlad Leijoncrona, drottning Kristinas hovskräddare m. fl. I fönsternischen Magnus Gabriel de la Gardie och hans gemål furstinnan Maria Eufrosyna.

HOVMARSKALKSRUMMET, ett mindre, härintill liggande rum, förut med inredning från Gustaf III:s tid, har delvis ändrats i Vasatidens stil, i det att ett rikt dekorerat trätak från 1500-talet, som påträffats i ett annat rum inom slottet, här blivit insatt.

PORTRÄTTEN visa medlemmar av Brahesläkten, i helfigur, nämligen riksdrotset Per Brahe d. y., hållande kungakronan, som han påsatt tre Sveriges regenter (Kristina, Karl X, Karl XI). På ömse sidor om honom hans moder Elsa Gyllenstjerna och hans första hustru, Kristina Stenbock. Vidare hans farfarsfarfar Per Brahe till Terna och Finnsta, Beata Abrahamsdotter Brahe († 1617), Ebba Brahe m. fl.

2. RIKSRÅDSSALEN, nedre eller stora rundeln kallad, i Teatertornets nedre våning. Hade ursprungligen två utbyggda täckta altaner (spåren efter den ena ses ännu på yttermuren), som borttogos redan 1657. Var först slottets »frustuga», senare matsal för hovfolket; kallades från 1820-talet Vestfaliska kongressalen, senare Svenska galleriet efter de olika porträttgrupper, som där varit uppsatta.

Nuvarande inredningen från Oscar I:s tid.

PORTRÄTTEN framställa Karl XI:s rådsherrar (36 st., de flesta målade av Ehrenstrahl), Johan och Göran Gyllenstjerna, Erik Lindsköld, Erik Dahlberg, Rutger von Ascheberg, Karl Piper, Bengt Oxenstierna, Hans Wachtmeister m. fl. Invid ett par av fönstren dessutom några av Frihetstidens riksråd och de första serafimerriddarna.

Häriifrån inkommer man i den av riksänkedrottningen tillbyggda flygeln (»Drottningflygeln») till den s. k.

HEDVIG ELEONORAS VÅNING.

Restaurerad 1899.

3. FÖRSTUGA. Härifrån leder trappan ned till ett antal välvda rum, som på livgedingets tid och senare användes för ekonomin: »Conditoret och Silverkammaren».

PORTRÄTTEN framställa Ulrika Eleonora d. ä., hennes far konung Fredrik III av Danmark, mor Sofia Amalia, och bror konung Kristian V m. fl. samt på väggen till h. åtskilliga med Hedvig Eleonora besläktade furstar och furstinnor, huvudsakligen av Mecklenburgska huset.

4. FÖRMAK. Möbleringen ger en bild av ett boningsrum från 1600-talets slut, i det samtliga möbler förskrivna sig från livgedingets tid. Den vackra sängen (lit å double tombeau) med omhängen av grön atlas är synnerligen typisk. *Obs.* Väggalmanacken från 1600-talet. På kakelugnen Hedvig Eleonoras stamträd, med en mängd miniatyrer å pergament.

PORTRÄTTEN på väggen mitt emot fönstren framställa Hedvig Eleonora och hennes syskon, av Ovens, samt åtskilliga hennes systern barn av husen Baden och Anhalt-Zerbst m. fl., mellan fönstren Hedvig Eleonora med sin lilla sondotterson och favorit hertig Karl Fredrik av Holstein, av D. v. Krafft.

5. KAMMARE. Taket efter ritning av N. Tessin d. y. Möblerna ävensom de vävda tapeterna äro från Hedvig Eleonoras tid. Schäslongen med rottingsflätning är en sällsynt möbel från 1600-talet. Sängyärmaren av mässing begagnades av drottning Fredrika, då hon delade sin gemåls, Gustaf IV Adolfs, fångenskap på Gripsholms slott. *Obs.* den vackra sängen från 1600-talet.

PORTRÄTTEN framställa medlemmar av svenska konungahuset från 1600-talet m. fl. Över spisen Karl XII:s porträtt målat i Bender (1713) av Axel Sparre. Enligt uppgift av med Karl XII samtida personer skall denna bild vara den mest porträttlika av hjältekonungen.

6. KAMMARE. (Kallad fröken Dübens kammare.) Takets plafond av Ehrenstrahl.

PORTRÄTTEN framställa medlemmar av svenska konungahuset från 1600-talet, såsom konung Karl XII i helfigur av D. v. Krafft. Ulrika Eleonora d. ä. (det s. k. fästmöporträttet), Karl XII och Hedvig Sofia som barn samt Hedvig Sofia och hennes gemål Fredrik IV av Holstein, helfigurer bredvid kakelugnen. Mellan fönstren Karl X:s broder hertig Adolf Johan, och över dörrarna dennes söner m. fl. samt några Hedvig Eleonoras syskon och andra släktingar.

7. S. K. HOVMÄSTARINNERUMMET, då det begagnades under de olika hovens tid av de damer, som innehade denna befattning. Möblerna från 1600-talet. *Obs.* den praktfulla spegeln mellan fönstren.

På fondväggen: Karl XI:s familjetavla av Ehrenstrahl [hans moder Hedvig Eleonora och tre av hans barn, näml. Hedvig Sofia, prins Karl (XII) och Ulrika Eleonora]. På väggen i tavlan ses hans gemåls porträtt, angivande att den målats efter hennes död.

På skåpet: Bouchardons byst av Karl XII.

Vid kakelugnen Fredrik IV:s och Hedvig Sofias son prins Karl Fredrik.

Härifrån åter genom riksrådssalen och nedre förmaket till de under åren 1892—1896 restaurerade

VASARUMMEN.

8. ASTRAKSALEN, så kallad efter det av kakel (astrak) sammansatta golvet, omtalas i handlingar från 1500-talets slut. Under 1600-talets slut begagnad såsom sal av guvernören över Hedvig Eleonoras livgeding, greve Karl Gyllenstjerna, tjänade den till samma ändamål hertig Karl (XIII) under den Gustavianska tiden.

Det ursprungliga taket, en gång vitlimmat under Gustaf III samt restaurerat på 1850-talet är återställt till sitt ursprungliga utseende.

Golvkaklen äro kopierade efter gamla kakelfragment, funna på Helgeandsholmen i Stockholm. Väggarnas höga träpanel är efter motiv från Torpa slott i Västergötland och väggmålingarna efter gravyrer från 1500-talet, allt modernt.

Återställandet har skett på Gripsholmsföreningens bestnad och ansvar år 1895.

På bordet till vänster den knäböjande bilden av Karl Knutsson Bonde, träskulptur utförd av lübeckermästaren Berent Notke, verksam i Stockholm 1484 och skapare av den stora S:t Göransgruppen i Stockholms Storkyrka. Över densamma en vävd tapet framställande Meleager och Atalanta jagande det kalydoniska vildsvinet.

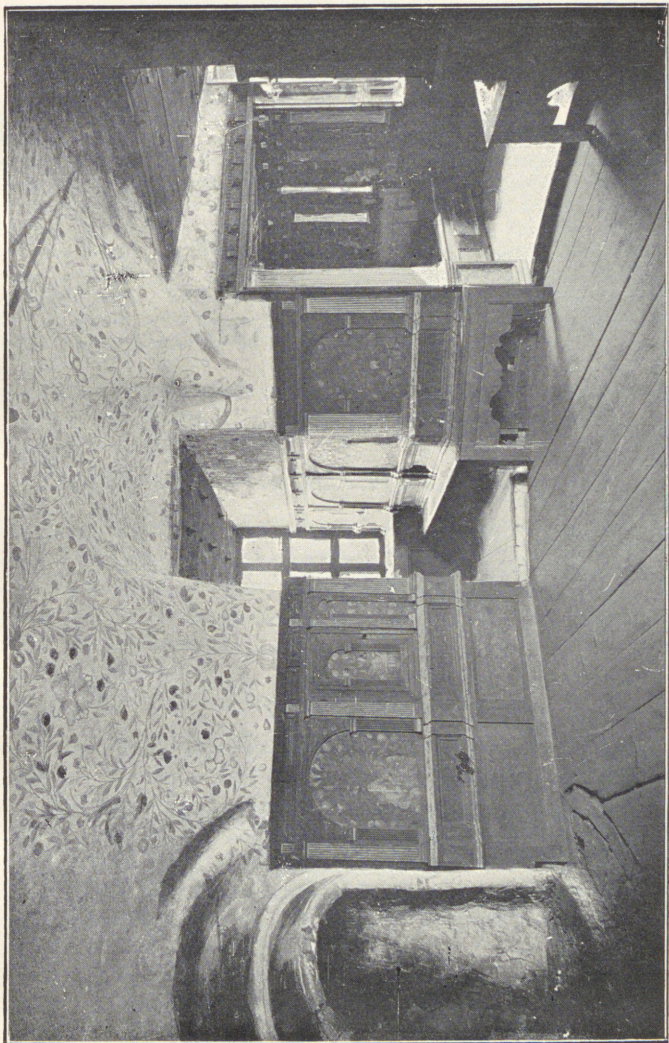
PORTRÄTTEN: märkliga svenskar från Vasatiden: Den ståtliga reliefbilden av Gustaf Vasa, sannolikt av Willem Boy, mellan porträtten av Gustaf II Adolf och Axel Oxenstierna av Merian, Sturarna m. fl.

9. FÖRMAK: under Vasatiden möjligen hertig Karls förmak, senare för samma ändamål använt av guvernören över livgedinget och av hertig Karl (XIII) av Södermanland. Ruttaket är det ursprungliga; väggarnas höga panel på 1890-talet utförd efter en dylik på det gamla Brahegodset Rydboholm; den ålderdomliga kakelugnen har tillvaratagits i en av slottets källare; fönstren med luckor av ekträ äro efterbildningar av 1500-talets fönsterluckor, väggbonaden ovan panelen är målad på Vasatidens sätt och efter dess mönster, allt modernt.

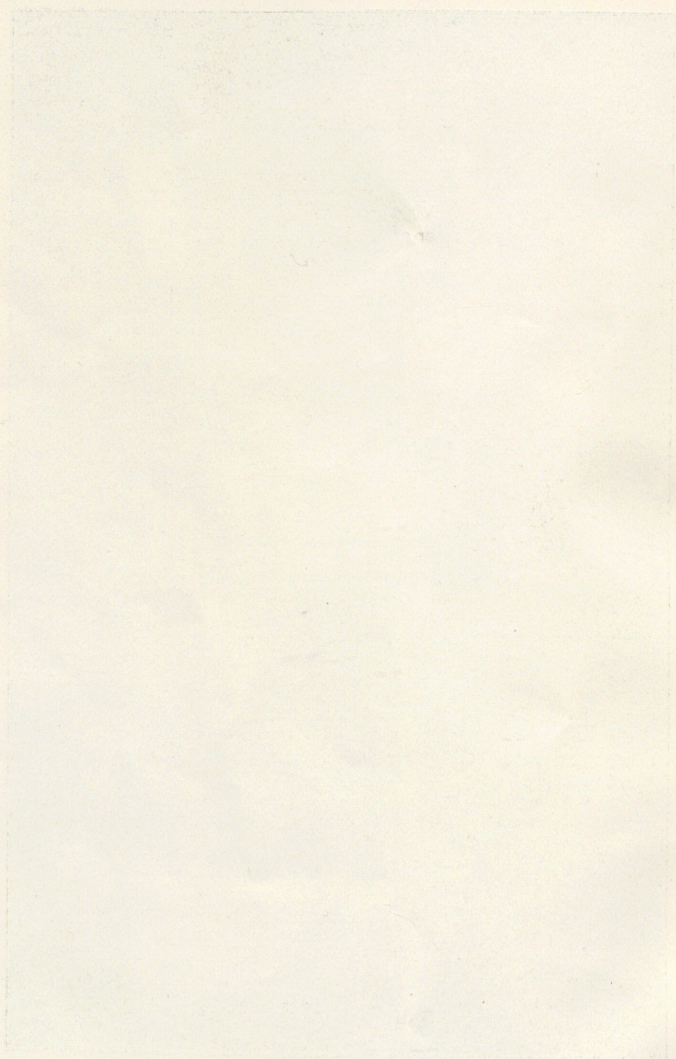
PORTRÄTTEN: Sigismund, Karl IX samt främmande furstar från 1500-talet m. fl.

Till vänster härifrån ligger (i fängelsetornet) slottets enda från Vasatiden fullkomligt bibehållna rum:

10. HERTIG KARLS KAMMARE, även kallad Johan III:s fängelse och »Sigismundi kammare». Enligt traditionen föddes konung Sigismund i denna kammare, då Katarina Jagellonica delade sin gemåls fängelse. Den höga träpanelen, målad i växlande färger, där hertig Karls vapen och valspråk *G. I. M. T.* (= *Gott is mein Trost* = Gud är min tröst) ingå i dekorationen, det välvda taket med dess rika, men naiva ornering, de smärutiga fönstren, de väggfasta bänkarna och sängen i ena fönsternischen bilda tillsammans en ytterst karakteristisk interiör av ett svenskt gemak på 1500-talet, lyckligtvis bibehållet i ursprungligt skick.
11. SAL, ursprungligen slottets ena »borgstuga», under livgedingets tid guvernörens matsal, delades av Gustaf III i två rum, vilka jämte de innanför liggande användes av hertigen av Södermanland (Karl XIII) och hans gemål. Under de senare, omkring 1850, uppsatta gobelängerna och sidentapeterna har man funnit den ursprungliga väggdekorationen, som återställt. Man märke skölden med Vasavapnet och bokstäverna *C. D.* (*Carolus Dux* = Hertig Karl). I stället för det gamla odekorerade taket har här uppsatts ett präktigt tak av trä, utfört av snickaren Hans Kantenitz omkring 1604 och förut befintligt på det av Karl IX inredda Tynnelsö (gåva av landshövding Boström). Av de båda rikt inlagda dörrarna är den ena gammal, från Tynnelsö, den andra ny.



HERTIG KARLS KAMMARE. (N.F. 10.)



Möblerna äro från Vasatiden. Det stora skulpterade skåpet är en ytterst sällsynt praktmöbel från 1500-talets förra del. (Gåva 1895 till Gripsholm av bankiren C. G. Cervin.) Sängen, som uppgives hava tillhört Gustaf Vasa, har förr funnits på hans gård Råfsnäs.

PORTRÄTTEN: Gustaf Vasa (samtida porträtt, säkert av stor likhet och det sista porträtt som målades av konungen). Drottning Elisabet av England, dat. 1563. Den vackra bilden hitsändes troligen, då Erik XIV låg i giftermålsunderhandlingar med denna drottning. Jakob I av England, Margareta Vasa, kung Gustafs syster, Johan III, ungdomsbilden av Sigismund, efter originalet i Uffizierna i Florens målat av Baptista van Uther, Kristina av Holstein, Karl IX:s gemål, prinsessan Katarina, Gustaf Vasas dotter, den lilla gouachemålningen: Gustaf Vasa, möjligen utförd av Erik XIV, samt i fönsternischen den präktiga alabasterreliefen av Fredrik II av Danmark, ett sällsynt och dyrbart arbete. Över dörren Martin Luther.

12. KABINETT: modern dekorerad efter motiv från andra våningens rum i fångelsetornet; den vackra kakelugnen, en äkta pjäs från 1500-talet.

PORTRÄTTEN framställa Hedvig Eleonoras förfäder («anor»).

13. SÄNGKAMMARE. Panelverk och tak dekorerade efter motiv från Vadstena slott (modernt).

Intressant är den här placerade resängen, som tillhört Hedvig Eleonoras föräldrar och är prydd med Holsteins och Kur-Saxens vapen.

PORTRÄTTEN framställa Hedvig Eleonoras farföräldrar och föräldrar, hertigar av Holstein med gemåler m. fl.

14. GALLERIET, ursprungligen jämte de två nyss nämnda en enda sal. Denna blev redan på livgedingets tid delad i tre (guvernörens lakejkammare, köskammare och kök) samt gjordes av Gustaf III till fyra rum. Två av dessa ha på 1890-talet sammanslagits till ett. Väggarnas dekoration är den ursprungliga, som framtagits och återstälts. Bjälktaket nytt efter förebild från Tidö. Dörren invid spisen leder till slottets gamla huvudtrappa i Griptornet.

På långväggen: konung Kristian III:s av Danmark stamträd, en märklig gammal målning, sedan länge bevarad på Gripsholm. Över dörren det av danske konungen Fredrik II byggda Fredriksborgs slott, som nedrevs år 1601, då Kristian IV började uppföra det nya slottet. Mellan fönstren en utsikt av det av Kristian IV uppförda slottet »Sparpenning» vid Fredriksborg, målad år 1652 av L. Baratta.

PORTRÄTTEN: Danska konungarna Kristian III, Fredrik II, Kristian IV (2 st.) samt dennes gemål Anna Katarina av Brandenburg m. fl.

Häriifrån tillbaka genom salen, förmaket, »astraksalen» och nedre förmaket samt uppför trappan till

B. STORA ELLER KUNGSVÅNINGEN.

Den av Gustaf III efter den tidens behov ombyggda trappan har år 1900 blivit återställd till större likhet med den gamla »vindstenen» med begagnande av förebild från det samtidigt med Gripsholm byggda Kalmar slott.

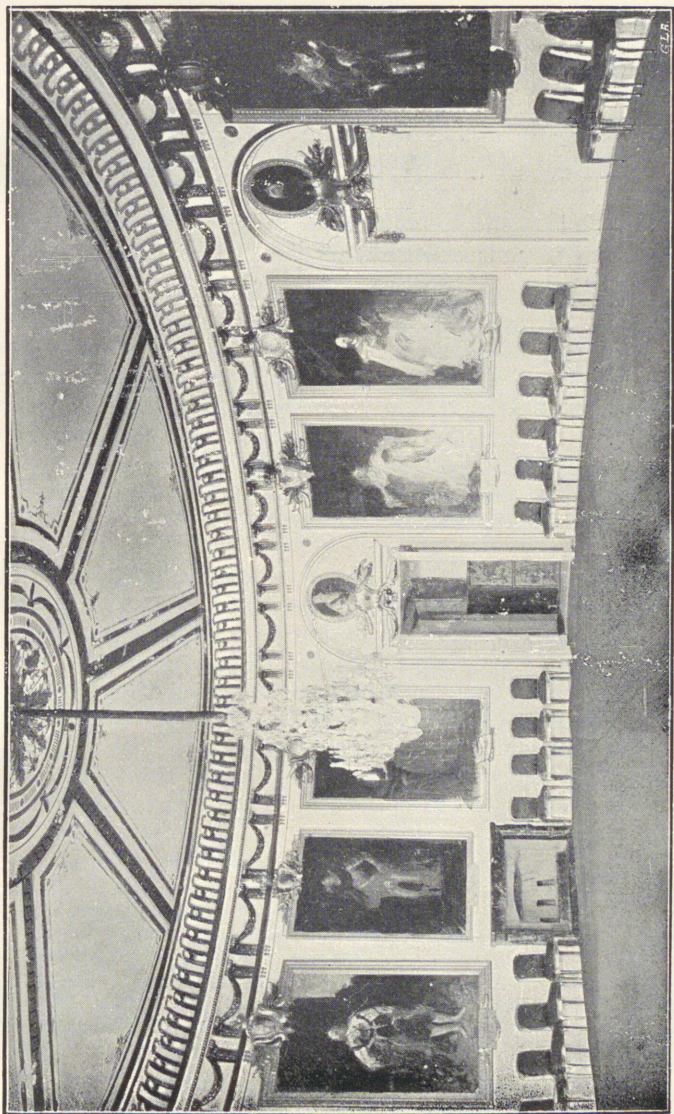
15. ÖVRE FÖRMAKET, reparerat under Oscar I:s tid. Ljus-krona från 1700-talets början.

PORTRÄTTEN framställa i Europa regerande furstar med gemåler under perioden 1650—1750, bl. a. i fönsternischen Karl II av England och hans gemål Katarina av Braganza, elegant målad av Peter Lely omkr. år 1665. Mittemot dem två porträtt av Cromwell m. fl. På väggen mitt för ingången Karl I av England (en ypperlig gammal kopia efter van Dyck), drottning Anna av England († 1714) av W. Wissing, och hennes gemål prins Georg av Danmark, målad av Mikael Dahl, m. fl. På väggen till h. polska konungar och drottningar, näml. Stanislaus Leczinsky, August II och August III samt på ingångsväggen kejsar Karl VI:s hovtaffel vid Frans I:s och Maria Teresias biläger i Wien 1736, målad efter original av M. Meytens d. y. av en för övrigt obekant svensk, Lundberg i Wien. Bland de närvarande ses något till v. om kejsaren Karl Gustaf Tessin i röd rock. Närsittande lilla skrifttavla angiver vilka de framställda personerna äro. Över dörren till galleriet Maria Leczinska, prinsessa av Polen, drottning av Frankrike, konung Ludvig XV:s gemål.

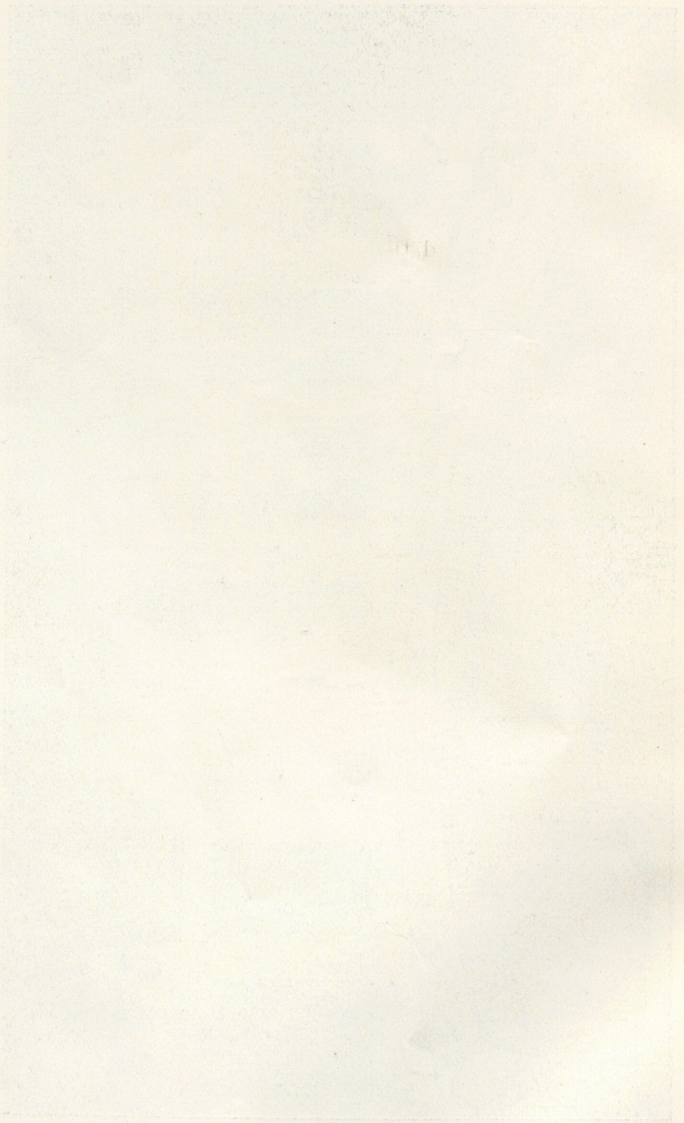
16. GUSTAF III:s RUNDA SALONG i Teaterornens andra våning begagnades av Hedvig Eleonora såsom galleri för hennes stora samling familjeporträtt, fick av Gustaf III sin nuvarande praktfulla utstyrel i vitt och guld av J. E. Rehn 1779. Här var konungens och drottningens särskilda mottagningssal, och ett vid dörren (nu åter) uppsatt plakat innehåller en

»Lista på de Cavalierer och Fruenlimmer hvilka Kongl. Maj:t förunnat den nåden att få inträde i deras Kongl. Maj:ts samfälda stora Cabinet eller det så kallade hvita rummet dels som en förmån hvilken åtföljer de ämbeten de bekläda eller före detta innehaft, dels af Kongl. Nåd blifvit dem personett förunnad.»

Dessa privilegierade utgjorde 62 herrar och 30 damer.



GUSTAF III:s RUNDA SALONG. (N:1 16.)



PORTRÄTTEN framställa Gustaf III och hans samtida regenter (fr. v. räknat): Stanislaus August, konung av Polen; Fredrik den store, konung av Preussen; Viktor Amadeus III, konung av Sardinien; Maria Teresia, kejsarinna; Gustaf III (i kröningsdräkt, målat av A. Roslin); Josef II, kejsare av Österrike; Katarina II av Ryssland (likaledes av Roslin); Georg III, konung av England; Ferdinand IV, konung av Neapel; Maria Francisca Isabella, drottning av Portugal; Ludvig XV, konung av Frankrike; Karl III, konung av Spanien; samt över dörrarna Kristian VII, konung av Danmark (av Pilo); Abdul Hamid, sultan av Turkiet och (i fönsternischen) påven Pius VI.

Passagen härifrån för till rummen i Drottningflygeln och har en lönntrappa ned till hovmästarinnerummet.

17. DROTTNINGENS LILLA KABINETT: på livgedingets tid förstuga med trappnedgång, ändrad till rum av Gustaf III, som även anordnade balkongen. Nuvarande tapetsering, med målade kinesiska sidentapeter från 1700-talet, verkställd 1822. Möbeln gustaviansk med silverbrokad. På kakelugnen en marmorhyst av kejsar Nero.

PORTRÄTTEN (i praktfulla rokokoramar) framställa medlemmar av det preussiska konungahuset på 1700-talets mitt: Fredrik den store, hans gemål, mor och bröder, samtliga målade av den franskfödde preussiske hovmålaren Antoine Pesne.

18. DROTTNINGENS GRÖNA SALONG: under Hedvig Eleonoras tid tre rum [i det största av vilka »hans durchlauchtighet Hertigen av Holsteyn (Fredrik IV) sidst logerade»]. Nuvarande anordning med de nedskurna fönstren från Gustaf III:s tid, då rummet var drottningens arbets- och »lektyr-rum», även kallat blå salongen. Nuvarande tapetsering från Oscar I:s tid. Gustaviansk marmorspisel, praktfulla byråer och ur från samma tid, bordet med dyrbar skiva i inlagt trä (1600-talet), gueridoner i skulpterat trä och möblering i övrigt från 1700-talets mitt.

PORTRÄTTEN framställa konung Adolf Fredrik i helfigur, målad av J. H. Cornelius och hans föräldrar Kristian August (av D. von Krafft) och Albertina Fredrika av Holstein.

De två lådorna på byråerna innehålla en del miniatyrer: den till h. om kakelugnen Karl XII, Fredrik I av Sverige, Fredrik Wilhelm II av Preussen, August d. starke, Axel v. Fersen d. y. m. fl., den till v. ett ypperligt porträtt av Gustaf II Adolf (samtida) samt flera av den Holstein-Gottorpska dynastiens medlemmar i Sverige m. fl. (se namnlistan).

19. DROTTNINGENS GULA SALONG: ursprungligen två rum, av Gustaf III sammanslagna för att tjäna såsom drottningens salong och audiensrum, kallades då även röda salongen. Nuvarande tapetsering från Oscar I:s tid; praktfull förgylld ro-

kokomöbel med gult siden, vackra gueridoner från 1700-talets början.

PORTRÄTTEN framställa medlemmar av den Holstein-Gottorpska dynastien: Adolf Fredrik och hans söner, Gustaf III, Karl XIII jämte deras gemåler, Fredrik Adolf, ypperligt målade av Lorenz Pasch d. y., Gustaf IV Adolf som kronprins, samt såsom konung promenerande med sin gemål i Hagaparken, målade av Jonas Forsslund år 1800. Mitt däremot konung Karl XIII i kunglig skrud med kronprinsen Karl Johans adoptionsurkund i handen, av Per Krafft d. y. Märk också drottning Hedvig Elisabet Charlotta därbredvid av K. F. v. Breda samt på fönsterväggen längst bort drottning Fredrikas porträtt diletantmässigt målade av Skjöldebrand.

Obs. det ståtliga gobelängporträttet av Ludvig XV från 1764. — I passagen härifrån: »Madame de Rocoulles» Lovisa Ulrikas uppfostrarinna (»Grande gouvernante»). *Obs.* den vackra bilden av Lovisa Ulrika såsom Aurora eller Morgonrodnaden, av Pesne samt den eleganta lyktan från Gustaf III:s tid.

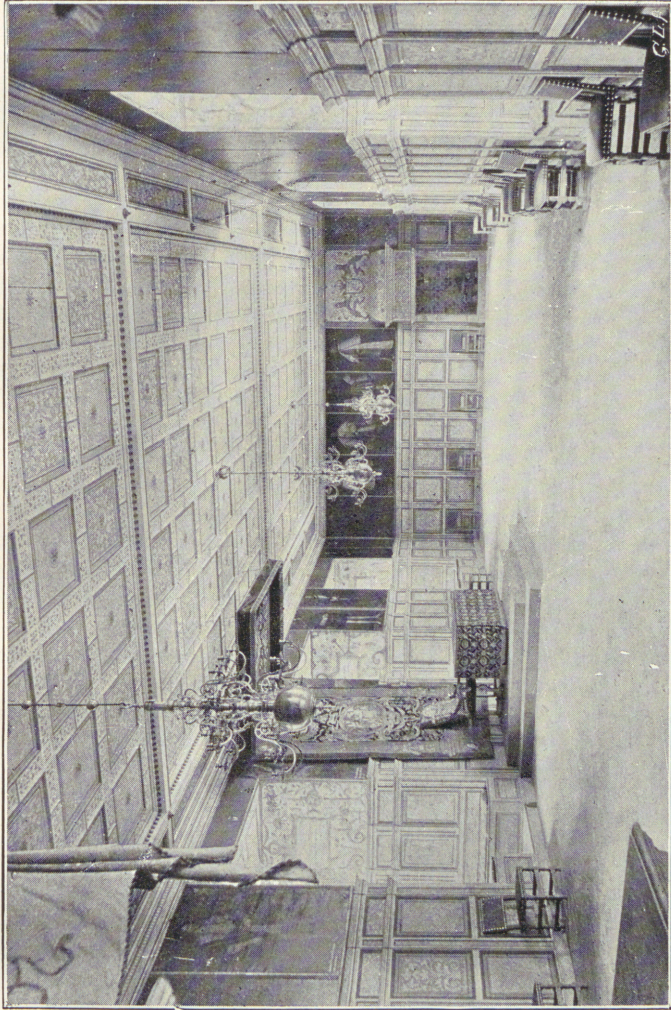
20. DROTTNINGENS SÄNGKAMMARE: på livgedingets tid Hennes Kungl. Höghets (Hedvig Sofias) kammare; nuvarande inredningen anordnad av Gustaf III, ett av de praktfullaste rum från denna tid, som finnas i Sverige. *Obs.* fönsternischerna i skulpterat och förgyllt trä av J. E. Rehn i ypperlig gustaviansk stil. Taket dock från 1850-talet. Möbleringen i rokoko. *Obs.* praktsängen med »paviljong» i vitt och guld samt rött siden.

PORTRÄTTEN framställa Adolf Fredrik och Lovisa Ulrika samt Lovisa Ulrikas syster markgrevinnan av Ansbach(?), målade av A. Pesne.

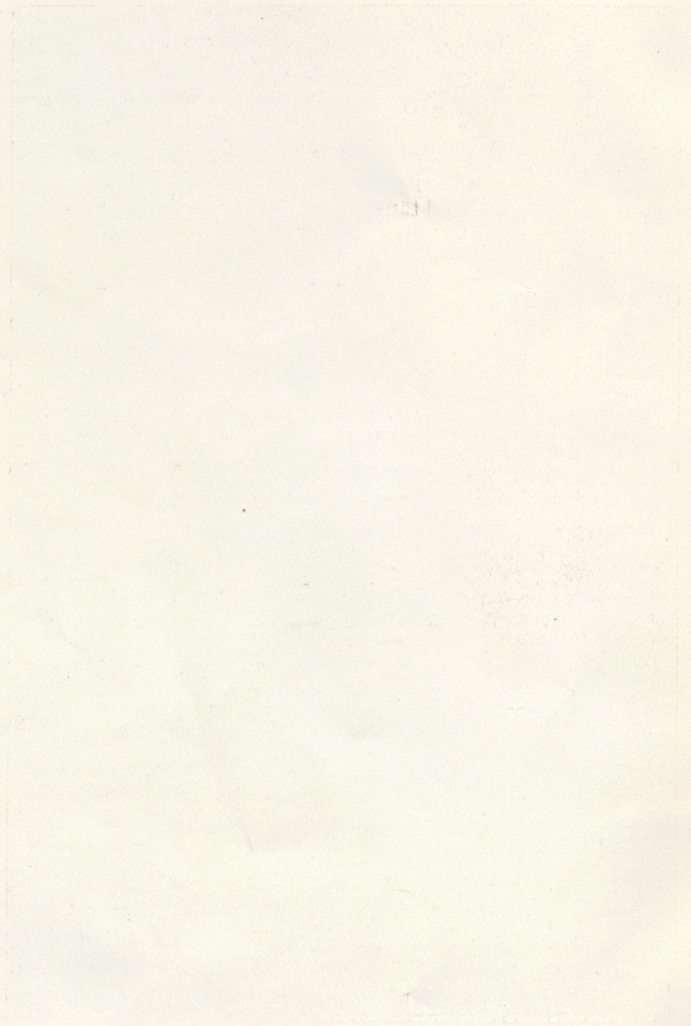
21. DROTTNINGENS STÖRRE KABINETT ELLER TOALETTRUM: förr, nära dubbelt så stort, begagnades det (under livgedingets tid) såsom »predikosal»; nuvarande inredning i guld och vitt siden från Gustaf III:s tid. I fönsternischen en lönn dörr till ett rum i fängelsetornet, begagnat av drottningens uppvaktande damer.

PORTRÄTTEN: Gustaf IV Adolf vid sex års ålder på sin gunghäst, målade av K. Fr. v. Breda år 1784 på beställning av drottning Sofia Magdalena och av henne skänkt till Gustaf III. Intressant familjetavla: Peter III och Katarina II av Ryssland och deras son Paul, av Rosine Matthieu. Lovisa Ulrika samt hennes broder August Wilhelm (båda målade av Pesne). Tsar Peter I, ståtligt helfigursporträtt av Jacopo Amigoni samt gobelängporträtt av densamme efter Karl de Moors målning, vävt i Petersburg på 1700-talet. Den s. k. hönstavlan av J. Pasch med porträtt av kronprinsessan Lovisa Ulrikas älskvärda hovfröknar under bilden av små höns.

22. GALLERIET mellan övre förmaket och rikssalen kallades på 1800-talets början »Svenska galleriet», senare »Westfaliska



RIKSSALEN. (N:R 23.)



galleriet» efter de porträtt, som där voro uppsatta. Taket det ursprungliga från Vasatiden, ävenså panelen (restaureerad).

PORTRÄTTEN framställa furstar och furstinnor från 1600- och 1700-talen, de flesta besläktade med riksänkedrottningen.

23. RIKSSALEN, slottets förnämsta och anseiligaste rum, torde blivit fullbordad under 1590-talets senare hälft men på 1890-talet starkt restaureerad. Träpanelen är den gamla, målåd i en enkel och typisk renässansornamentik. Ruttaket, som nedtogs omkr. 1850 och därefter legat magasinerat i slottets förrådsrum, är det ursprungliga, dock restaureerat. I fönster-nischerna ramverk med tänkespråk, däribland Vasakonungarnas valspråk (modernt arbete); i fönstren små blyinfattade rutor med glasmålningar efter förebilder från 1500-talet. Den stora sandstenskaminen (nygjord) bär inskriften: *Konung Oscar II lät återställa denna sal anno 1892.*

De tre ljuskronorna äro en gåva av Oscar II; bänkdynor av flamsk vävnad i tidens stil (moderna).

Den stora skulpterade ekkistan är en s. k. »brudkista», holsteinskt arbete från 1580-talet, gåva av bankiren C. G. Cervin; över denna kista är placerat Karl X Gustafs riksbanner.

Obs. tronstolen med Karl X Gustafs och Hedvig Eleonoras dubbelvapen i gobeläng. Här har förut suttit ett ryggstycke till en tronhimmel, ett 1500-tals broderi (spanskt arbete?) i guld, silver och mångfärgat silke på svart sammetsbotten samt med en figurframställning: Dido och Eneas. Detta ryggstycke, tyvärr, numera borttaget. Själva tronhimmeln modern, komponerad med de ornamentsmotiv som återfinnas i ryggstycket, en gåva av konung Oscar II. Bordduken, som komponerats efter en sådan på ett Erik XIV:s porträtt från 1500-talet, likaledes modern.

PORTRÄTTEN, uppsatta under Hedvig Eleonoras tid, framställa regerande personer från 1500-talet: Gustaf Vasa, bredvid honom Henrik VIII av England; på kortsidan Frans I av Frankrike, kejsar Maximilian, Ferdinand I och Karl V m. fl. (namnen åsatta porträtten).

Härifrån kommer man in i den av Gustaf III anordnade »prinsessvåningen», tidigare begagnad av Gustaf II Adolf, Karl XI och Karl XII.

24. PRINSESSANS FÖRMAK var Karl XI:s audiensrum och inreddes av Gustaf III för hans syster Sofia Albertina.

Tapetseringen med rött siden hitflyttad från ett av de n. v. »Vasarummen». Möbleringen gustaviansk; vackra hörn-skåp, sybord m. m.

PORTRÄTTEN framställa medlemmar av huset Bernadotte: över ingångsdörren Bernadotte som fransk löjtnant, kopia av J. Höckert efter

Amiel; vidare Karl XIV Johan av Staaf och Oscar I av Fr. Westin, med gemåler; Karl XV såsom barn på sin moders knä av Westin 1826, drottning Lovisa av Amalia Lindegren och därunder Karl XV:s och hennes lille son Karl Oscar (f. 1852 † 1854) av Skjöldebrand m. fl.

25. PRINSESSANS SÄNGKAMMARE, förut Karl XI:s (då nuvarande alkoven utgjorde genomgång till konseljrummet); den eleganta inredningen gustaviansk; dyrbara kinesiska handmålade sidentapeter; vackra möbler.

PORTRÄTTEN: Lovisa Ulrika som ung, Sofia Albertina som vestal (gobeläng av Hilleström) och som äldre av J. Björk efter G. Lundberg m. fl. damer.

26. PRINSESSANS KABINETT, klätt med gamla kinesiska sidentapeter, liknande dem i sängkammaren, vacker gustaviansk möbel i vitt trä.

PORTRÄTTEN målade av hovmålaren Hickel i Wien: kejsarinnan Maria Teresia och hennes barn: kejsar Josef II, Leopold II m. fl. *Obs.* Marie Antoinette som ung (överst mellan dörrarna).

27. FÖRRUM: nuvarande utgången i den genombrutna yttermuren, anordnad av Gustaf III (förut dörr till n. »konseljrummet»), trappan insatt av Oscar I, då han såsom kronprins vistades här, spiseln gammal från livgedingstiden. Väggarna prydas av ett antal etsningar och gravyrer från 1700-talet av Elias Martin, Freudeberg m. fl.

28. FÖRSTUGA i den under Karl IX:s senare år uppbyggda flygeln åt yttre borggården, var intill Gustaf III:s tid ett stort trekantigt rum med fönster åt sjösidan. Karl XI:s förmak. Nuvarande anordning av Gustaf III. Till vänster: två betjäntrum (karakteristisk interiör från 1700-talets slut), därövanför »kammarhusarens» rum samt därintill konungens läkares rum (stängda). *Obs.* dörren gammal från Vasatiden.

PORTRÄTTEN av mindre betydelse.

29. PASSAGE, numera halvmörk, utgjorde jämte den vid sidan liggande ljusa passagen riksänkedrottningens förmak, blev sedan Gustaf III:s garderob (den lilla dörren till vänster leder till ett rum i Vasatornet, begagnat av Hedvig Eleonoras kammarpigor och senare av Gustaf III:s förste kammarpager).

30. KONUNGENS SÄNGKAMMARE, begagnad såsom sovrum av Hedvig Eleonora, Gustaf III och följande regenter. (Detta rum och det närbelägna konseljrummet användes såsom statsfängelse för Gustaf IV Adolf år 1809.) Bjälktaket är ursprungligt (ehuru oljemålat på 1860-talet), likaså den nyligen blottade väggdekorationen, av vilken en fris under taket är synlig. Alkoven anordnad av Gustaf III; sängen en praktpjäs av

högsta värde (broderi på guld- och silverbrokad), begagnad vid Karl XI:s biläger på Skottorp, hitflyttad av Gustaf III; den stora dyrbara kistan av kinesiskt lackarbete med pärlmorinläggningar var en gåva från holländska generalstaterna till Gustaf II Adolf. Bord med skiva av elffenben, pärlmor och sköldpadd från 1600-talets slut (å detta bord undertecknade Gustaf IV Adolf år 1809 sin tronavsägelse); ståndur med elffenbenshuv, rikt skulpterat gammalt Augsburgsarbete på ett förgyllt ställ, detta senare ett arbete av Burchard Precht. Möbeln klädd med praktfull guldbrokad.

PORTRÄTTEN: Karl X Gustaf av Seb. Bourdon, Hedvig Eleonora, Karl XI som barn av Ehrenstrahl, Ulrika Eleonora d. ä. av Jurian Ovens. Karl XII. Allegoriska framställningar av Karl XI:s barn av Ehrenstrahl.

Obs. I fönsternischen: Karl X:s och Hedvig Eleonoras stamträd, miniatyrer av Erik Utterhjem, den förra tavlan daterad år 1705, och omfattande 38 miniatyrer, den senare år 1704 med 63 sådana, bland bladgrenar, med vapensköldar, namnunderskrifter, genier och trofégrupper.

31. KONUNGENS LILLA KABINETT, anordnat av Gustaf III förut sammanhängande med den innanför liggande passagen; (se n:r 30) med en väggbonad målad på väv fr. 1700-talet.
32. KONUNGENS KONSELJRUM (innanför till höger), var Karl XI:s stora »sal». Det prydliga gamla taket från Vasatiden är fullt bibehållet i sitt ursprungliga skick; väggarna äro beklädda med imiterade gyllenläderstapeter från 1850-talet, möbeln, från 1700-talets början, klädd med orientalisk silverbrokad, som förr suttit på den av kejsarinnan Katarina II av Ryssland till Gustaf III skänkta divanen i konungens arbetsrum i Vasatornet; det stora skåpet i ebenholts och sköldpadd samt skrinet i skulpterad bärnsten äro båda praktpjäser från 1600-talet; stora venetianska speglar från samma tid. Av särskilt intresse är en fällstol av järn, begagnad av Gustaf II Adolf.

PORTRÄTTEN framställa Karl XI i slaget vid Lund och Karl XII, båda till häst, samt Karl XI:s familj, ett av Ehrenstrahls allra främsta arbeten. I mitten sitter riksänkedrottningen Hedvig Eleonora med konungen till v. och drottning Ulrika Eleonora till h., vidare Hedvig Sofia och Karl (XII) samt furstinnan Maria Eufrosyna där bakom. Över ingångsdörren Karl X till häst. I fönsternischerna Sveriges regentlängd i små bröstbilder från Gustaf Vasa till och med Gustaf III, alla målade av Ulla Pasch utom Gustaf II Adolf.

På andra sidan om konungens sängkammare ligger

33. KONUNGENS AUDIENSSAL, en gång Hedvig Eleonoras matsal; den fick sitt nuvarande namn av Gustaf III. Endast

det gamla bjälktaket (ehuru även detta förändrat) erinrar om rummets ursprungliga utseende; nuvarande panelningen är gjord i Oscar I:s gotik på 1850-talet; bland möblerna märkas en spegel av ebenholts och silver, högst dyrbar, och konstnärligt arbete från 1600-talets början, samt det stora s. k. monstransuret, även från 1600-talet.

PORTRÄTTEN framställa Sveriges regenter från och med Gustaf Vasa.

34. DRABANTSALEN. Restaurerad 1901. *Obs.* det präktiga taket, daterat 1543, samt de vackra dörrarna från Tynnelsö, skänkta av landshövding Boström. På väggarna gammalt gyllenläder.

PORTRÄTTEN framställa svenska drottningar av Vasahuset m. fl., (se namnlapparna).

Härutanför: *Karnappel*: den lilla utbyggnaden över ingångsporten (den ursprungliga borttogs under Gustaf III:s tid) ditsatt år 1895. På väggarna gyllenläder, förut använt inom slottet. Fönster med glasmålningar.

PORTRÄTTEN framställa Gustaf II Adolf dels i s. k. polsk, röd dräkt, dels i helfigur i akvarell, enligt traditionen målat av hans dotter Kristina, dels i de ofta förekommande bilderna i pressat läder av Servatius Kock 1630-talet, vidare av hans gemål Maria Eleonora och dotter, såsom det älskliga barnporträttet i helfigur med Skeppsholmen i bakgrunden, målat av Elbfas, m. fl.

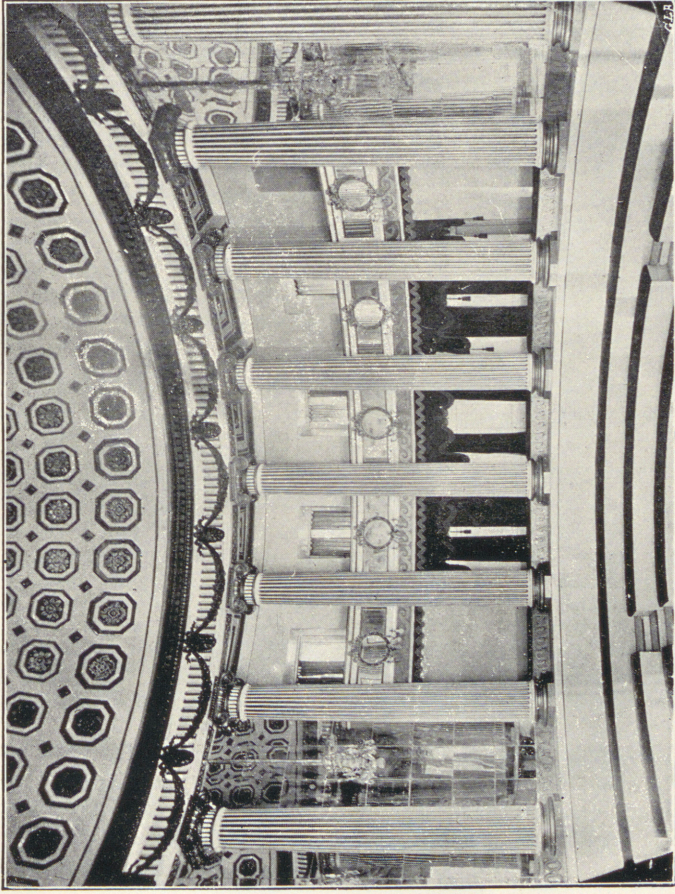
Genom övre förmaket och trappan uppför kommer man till

C. VINDSVÅNINGEN.

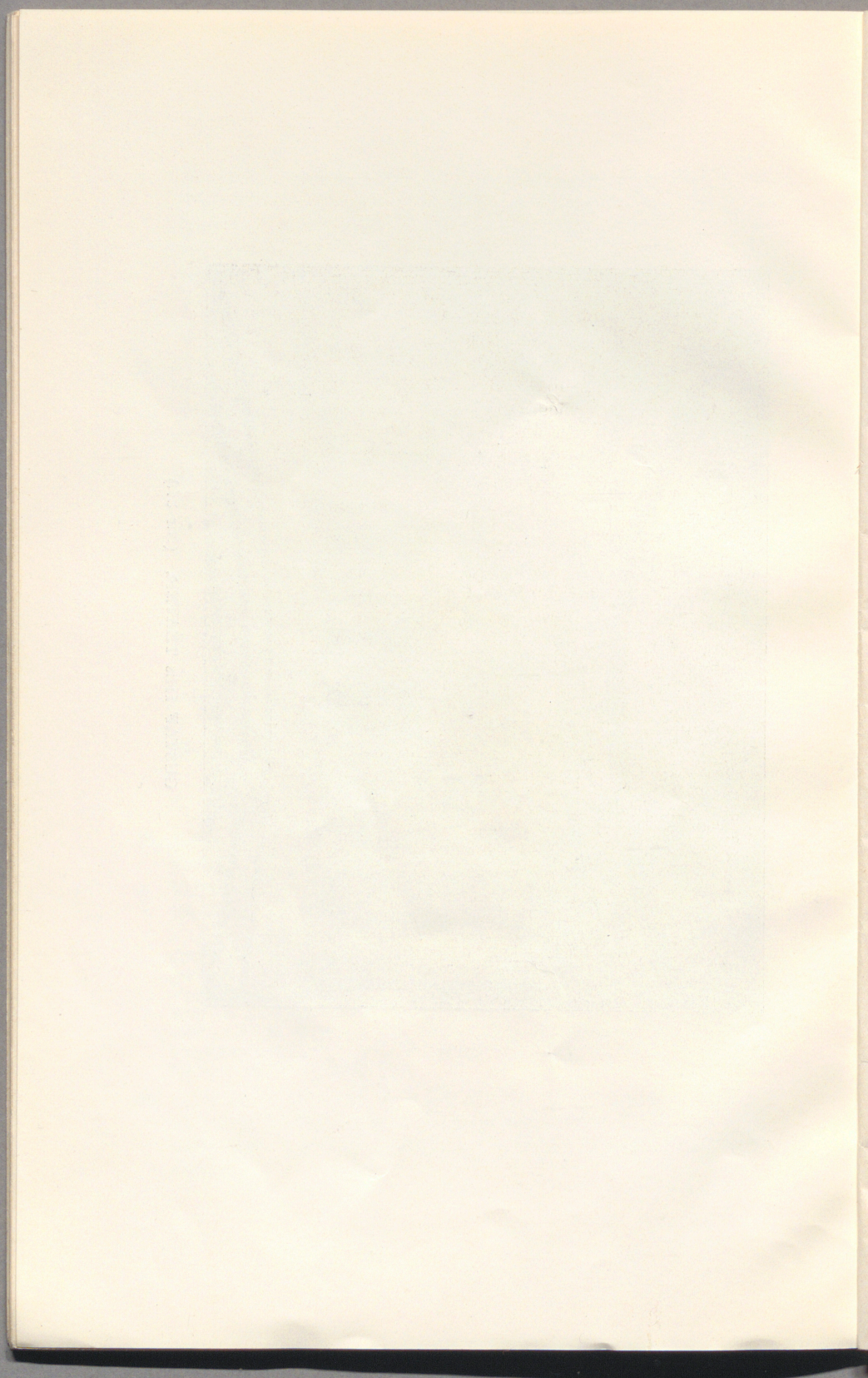
35. HERTIG FREDRIK ADOLFS VÅNING, till h. invid trappan, består av tambur, ett stort och två mindre rum, det första tapetserat med målat kinesiskt siden och försett med en prakt-säng och andra vackra möbler från gustavianska tiden.

Målningarna framställa: I yttre rummet teaterscener av Hilleström, de flesta ur Gustaf III:s dramer. I hertigens sängkammare: hans porträtt, målat av Jakob Björk efter G. Lundberg, till v.d ärom Karl Fredr. Scheffer av Roslin 1775, till h. Johan Gabriel Oxenstierna av L. Pasch d. y. Över chiffonjén överstemarskalken greve Karl Adam Wachtmeister av K. F. von Breda 1802. — Utanför detta rum Sofi Hagmans sängkammare med hennes pastellporträtt, målat av hertigens gode vän överste Johan v. Rosenheim.

36. UTLÄNDSKA GALLERIET består av en samling porträtt av huvudsakligen kungl. personer från 1500-, 1600- och 1700-talen (till stor del i helfigurer, namnen utsatta under porträtten).



GUSTAF III:s TEATER. (N:o 37.)



37. GUSTAF III:s TEATER i det södra tornets och drottningflygelns översta våningar. Den härstädes av Karl IX inrättade kyrkan blev redan 1738 slopad. Den nuvarande salongens inredning (från 1781) ett elegant och betecknande prov på den gustavianska tidens dekorationssätt efter ritningar av professor Palmstedt; i fonden den kungliga logen och därövan de s. k. »Iorgnetterna»; i avantscenen Thalia och Melpomene, statyer i gips av Sergel. Teaterdekorationerna de ursprungliga.

Intill teatern ett mindre rum, på 1890-talet inrett med användande av en väggdekoration från Gustaf III:s rum, som flyttats från gamla operahuset i Stockholm. Det var i detta rum konungen inbars omedelbart efter mordet.

38. KUNGLIGA GÄSTRUMMEN, en våning av tre rum, anordnad på 1890-talet med användande av dörrstycken och tapeter från den förra gustavianska våningen å nedre botten samt gobelänger.

Möbler från gustavianska tiden; i första rummet den dyrbara säng (broderat vitt siden), i vilken Lovisa Ulrika dog på Svartsjö 1782, prydd med hennes namnchiffer i guld. Täckor och omhängen av råsiden med broderier, framställande fåglar och blomster i färger; i innersta rummet ett klaver, som tillhört drottning Fredrika Dorotea, varpå hon ofta plägade spela.

PORTRÄTTEN: i första rummet Lovisa Ulrika, Gustaf III, Sofia Magdalena och favoriten, negern Badin (»Morianen»); i andra rummet Axel v. Fersen d. ä. som ung m. fl. pasteller av G. Lundberg. Dörrstyckena, målade på Kungsör år 1682 av drottning Ulrika Eleonora d. ä., framställa landskap med bondfolk; i tredje rummet Bellman, Adlerbeth, Dalin samt Elis Schröderheim av Per Krafft 1787 och två porträtt av fru Schröderheim, det ena av år 1775, det andra av år 1778, av samme; Nils von Rosenstein av Breda.

39. »SLOTTSVÄRNEN» eller den ursprungliga väktargången med sina skottgluggar är numera återställd i tre av de fyra längorna. Här äro placerade de av Ehrenstrahl briljant målade porträtten av Karl XI:s favorithästar, Brillant, Sultan. Den lilla Engländeraren, Blå tigern, Kortom m. fl.
40. »ERIK XIV:s FÄNGELSE», i fängelsetornet, omgivet av ett parti av den förut nämnda väktargången.
41. SVENSKA GALLERIET, en större sal, vari bevaras porträtten av namnkunniga svenska män och kvinnor.

PORTRÄTTEN: Hedvig Eleonoras avsked av föräldrar och syskon för att anträda sin resa till Sverige såsom Karl X Gustafs trolovade, av Jurian Ovens. Den stora Bernadotteska familjetavlan av Westin. Ypper-

liga porträtt av Axel Oxenstierna, Georg Stjernhjelm, Arvid Wittenberg, Karl Gustaf Wrangel m. fl. 1600-talets män; Swedenborg, Linné, Dalin, K. G. Tessin o. a. från 1700-talet.

Obs. de svenska porträtt av mindre bemärkta personer eller av mindre framstående värde, som ej rymts i detta galleri, äro numera ordnade i olika avdelningar av vaktgången.

42. RUSTKAMMAREN i Griptornet. Tornet användes ursprungligen såsom förvaringsrum för »arkliet», d. v. s. till slottets befästning hörande persedlar, såsom kanoner, vapen, ammunition m. m. Genom alla valven gick då en öppning för upphissande av kanoner o. s. v., numera på ett ställe åter upptagen.

Rustkammaren inrymmer f. n. en samling rustningar, vapen, standar m. m., som använts vid Gustaf III:s karuseller. *Obs.* i skottgluggarna »slangor» och »nickhakar», trogna kopior efter de på 1500-talet brukliga. Skänkta av generalkonsul Rob. Schumburg.

43. GÄSTRUMSVÅNING, nyligen anordnad på de ursprungliga vindsrummens plats och utgörande ett antal rum, hållna i den gustavianska tidens stil efter mönster och med begagnande av material från andra rum inom slottet. Möbleringen gustaviansk.

PORTRÄTTEN framställa svenska herrar och damer från 1700-talets mitt eller senare del.

44. GUSTAF III:s ARBETSNUM i Vasatornet med den vidsträckta och vackra utsikten inreddes praktfullt av konungen med en rund divan av silverbrokad. Nuvarande anordning från 1860-talet.

PORTRÄTTEN framställa Luvig XIII:s av Frankrike gemål med sina söner Ludvig XIV och Filip av Orléans, Ludvig XIV med gemål och samtida prinsar och prinsessor av det franska konungahuset och hovet, samt några stora helfigursporträtt av Georg I och II av England och den senares gemål Karolina av Ansbach samt Kristian VI av Danmark med gemål Sofia Magdalena.

* * *

Nedanför den smala trappan invid Griptornet, vilken under Vasatiden var en av slottets huvuduppgångar, kommer man först till

45. NEDRE RUSTKAMMAREN, under Vasatiden ofta använd såsom statsfångelse. Här inspärrades bland andra, efter blodbadet i Linköping, Stålarb och Kurck, konung Sigismunds anhängare, och på väggen synes ännu den av dem i rödkrita gjorda inskriften:

»Anno 1600 den 3 Aprilis Bleffue vij här insatte

Troo Gudh j alle tingh
Arffvedh Ericksonn
Till Lindöö och Peytz

Gudh welt min lycka
Axel Korck
Till Aniella

vij haffue selted för vår troohett Och lidit för wåre synder, kome här uth den —»

I skottgluggarna slangor och nickhakar.

Trappan fortsätter utefter Griptornet förbi ingången till bottenvåningens Vasarum och en över porten belägen kammar, vars väggar bära spår av den ursprungliga al fresco-dekoreringen och ned till

46. KRONPRINSENS VÅNING, tvenne rum, inredda av Gustaf III för hans son; i väggpanelen äro infattade

PORTRÄTT av furstar och furstinnor av Holsteinska huset m. fl. Nuvarande möblering i kejsarstil.

47. STÅTHÅLLARERUMMEN, med särskild ingång från gården; det inre, i Vasatornets nedre våning, har

PORTRÄTT av ryska och österländska furstar m. fl.

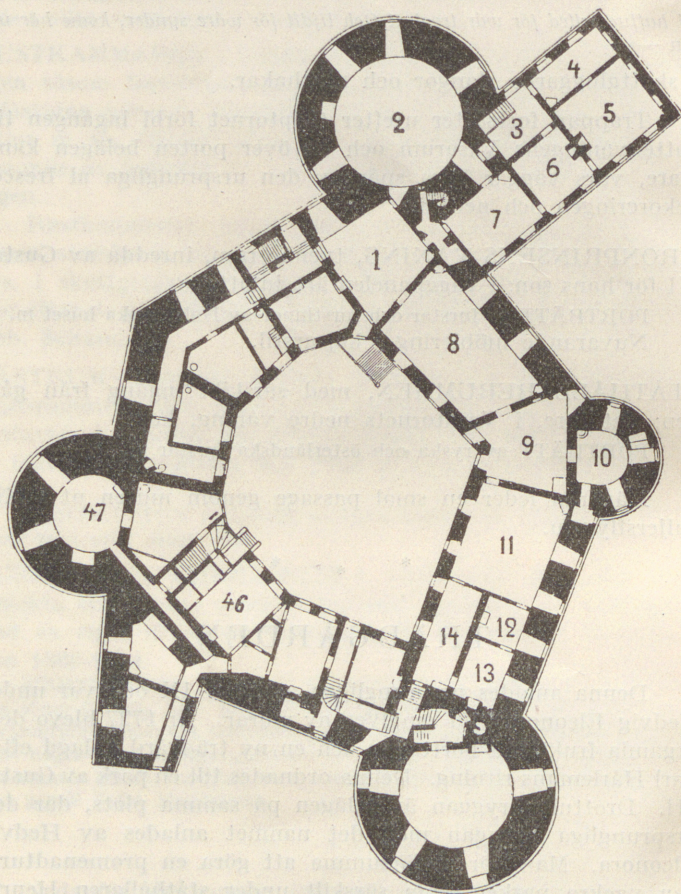
Häriifrån leder en smal passage genom muren ut i Kavaljersflygeln.

* * *

TRÄDGÅRDEN.

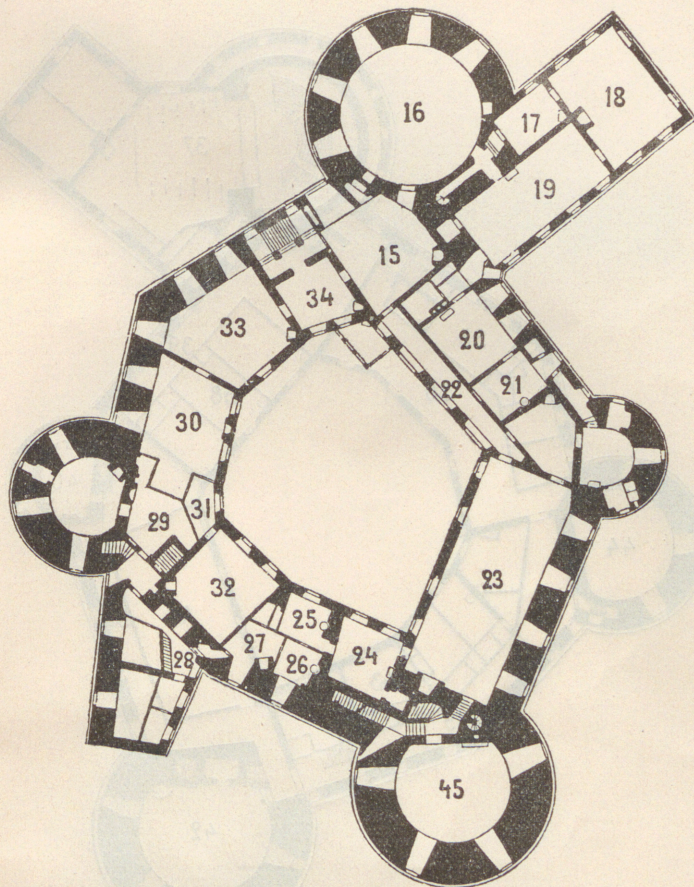
Denna anlades ursprungligen av Karl IX och var under Hedvig Eleonoras tid omgiven av murar. År 1727 blevo dess urgamla fruktträd borttagna och en ny trädgård anlagd efter Carl Hårlemans ritning. Denna ordnades till en park av Gustaf III. Drottningbryggan är belägen på samma plats, där den ursprungliga bryggan med det namnet anlades av Hedvig Eleonora. Man bör ej försumma att göra en promenadtur i den vackra parken, som särskilt under ståthållaren Henrik Ankarcronas tid (1892—1910) ordnats och prytt, tack vare hans intresse för densamma. Marmorstatyn, som framställer Hebe, av Byström, ditflyttades i början av 1900-talet från stora västra trappan i Stockholms slott. Medgiver tiden, förtjänar även den $\frac{1}{4}$ -timmes väg avlägsna natursköna hjorthagen ett besök, med dess härliga gamla ekar och en stor skara rådjur.

PLAN AV NEDRE VÅNINGEN.
GRIPSHOLMS SLOTT.



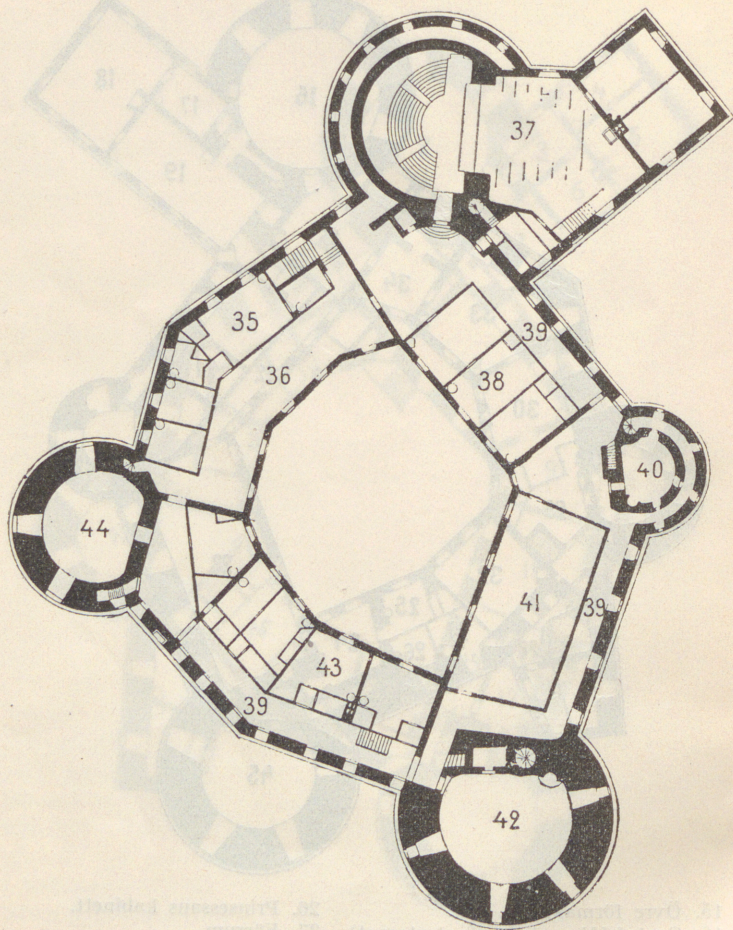
- | | |
|----------------------------------|--|
| 1. Nedre förmaket. | 10. Hertig Karls kammare (Fängelsetornet). |
| 2. Riksrådssalen (Teatertornet). | 11. Sal. |
| 3. Förstuga. | 12. Kabinett. |
| 4. Förmak. | 13. Sängkammare. |
| 5. Kammare. | 14. Galleriet. |
| 6. Fröken Dübens kammare. | 46. Kronprinsrummen. |
| 7. Hovmästarinnerummet. | 47. Ståthållarerummen (Vasatornet). |
| 8. Astraksalen. | |
| 9. Förmak. | |

PLAN AV STORA VÅNINGEN.
GRIPSHOLMS SLOTT.



- | | |
|---|-------------------------------|
| 15. Övre förmaket. | 26. Prinsessans kabinett. |
| 16. Gustaf III:s salong (Teatertornet). | 27. Förrum. |
| 17. Drottningens lilla kabinett. | 28. Förstuga. |
| 18. Drottningens gröna salong. | 29. Passage. |
| 19. Drottningens gula salong. | 30. Konungens sängkammare. |
| 20. Drottningens sängkammare. | 31. Konungens lilla kabinett. |
| 21. Drottningens toaletterum. | 32. »Konseljen». |
| 22. Galleriet. | 33. Audiensrummet. |
| 23. Rikssalen. | 34. Drabantsalen. |
| 24. Prinsessans förmak. | 45. Nedre rustkammaren. |
| 25. Prinsessans sängkammare. | |

PLAN AV VINDSVÅNINGEN.
GRIPSHOLMS SLOTT.



35. Hertig Fredrik Adolfs våning.
36. Utländska galleriet.
37. Gustaf III:s teater.
38. Kungliga gästrummen.
39. Slottsvärnen.
40. S. k. Erik XIV:s fängelse
(Fängelsetornet).

41. Svenska porträttgalleriet.
42. Rustkammaren (Griptornet).
43. Gästrumsvåning.
44. Gustaf III:s arbetsrum (Vasatornet).

Pris 1 krona