

Forn-cranier från Brittanien : Cranier af Guaranier

Retzius, Anders,

4 A Br.



National Library
of Sweden

Ex A.

So. Ant. 7
Antropid
(1849)

FORN-CRANIER FRÅN BRITTANIEN.



CRANIER AF GUARANIER.

AF

A. RETZIUS.

(Ur Öfversigt af K. V. A. Förh. 6:e Årg. N:o 5).

STOCKHOLM, 1849.

P. A. NORSTEDT & SÖNER,

Kongl. Boktryckare.

FOR-CRANING AND BULLDOZING

CHARTER OF GUARANTEE

A. E. WHITE

THE GUARANTEE AND BULLDOZING

STOCKHOLM 1912

BY THE BOARD OF DIRECTORS

AND THE GENERAL MEETING

Cranier ur gamla grafvar i England. —

Hr A. RETZIUS, som erhållit sändningar, för Carolinska Institutets Museum, af forncranier från England, dels af Doktor PRICHARD i London, dels af Doktor THURNAM i Scarborough i Yorkshire och af ROB. BALL Esq. i Dublin, meddelade om dem följande:

4:o *Cranier af Englands och Irlands äldsta invånare*, sannolikt *Basker* (Iberier) eller *Finnar*. Hr R. hade af sådana erhållit afgjutningar i gips af tvenne individer, det ena gips-craniet, öfversändt af Doktor PRICHARD, från Museum i Scarborough, det andra af ROB. BALL Esq. i Dublin ur Universitetets Museum.

a) *Cranium af Fornbritt*. Vid undersökning af en stor grafkulle i byn Gristorph nära Scarborough (d. 40 Juli 1834), anställd af egendomsherrn Hr W. BESWICK, träffades på 6 fots djup en mängd, utan ordning liggande, grenar af ek och under dessa en trädstock $3\frac{1}{2}$ aln lång och $4\frac{1}{2}$ aln bred. Denna stock låg i en riktning från norr till söder och visade på sin ena ända en rå bild af ett mennisko-ansigte. Då följande dagen denna stock med mycken ansträngning upplyftades, fanns den utgöra locket till en likkista, fylld med vatten och innehållande ett människoskelett jemte lemningar af vapen och prydnader af ben, flinta och koppar. Alltsammans upptogs och öfverlemnades till Museet i Scarborough. Kistan, såväl som locket, utgjordes helt enkelt af en på ändarna med dålig redskap afhuggen stam af en ek; barken satt ännu väl bibehållen kvar. Lockstycket ansågs vara fränskiljdt medelst kilar. Kiststycket var urholkad t likt en ho. Locket var endast pålagdt utan att vara fastsatt vid kistan; den nyssnämnda ansigtsfiguren var utskuren i barken. Skelettet var fullständigt, hvitt som elfenben, utvisande en kroppslängd af 3 alnar 2 tum E. M. Det visade att kroppen blifvit laggd på högra sidan, med ansigtet mot öster. Benen företedde alla tecken att de tillhört en person med stark muskelbyggnad. Omkring

benranglet funnos lemningar af djurskinn, hvarti tydligen liket varit klädt. Håret på detta skinn var kortare och finare än getragg. Denna klädnad syntes hafva varit hopfästad med en nål af ben eller horn. Det är icke närmare uppgifvet af hvad slags djur skinnet är; det yttras härom i en tryckt berättelse, som blifvit meddelad af Curatorn för det Naturhistoriska Museet i Manchester, Hr W. C. WILLIAMSON, »att håret liknade mycket ullen af ett får eller kanske ännu mera raggen af get, men var ej fullt så långt.»

De saker som tillika funnos i kistan voro:

1:o En mycket afrätt dolkspets af en kopparhaltig metallblandning. Dylika hafva äfven blifvit funne i tvenne andra forngrafvar i England jemte handtagen eller skaften, som varit ganska korta.

2:o En flintpjes, som anses hafva utgjort spetsen af ett kastspjut.

3:o Tvenne pilspetsar af flinta.

4:o En vackert formad pjes af horn, eller kanhända ben, som anses hafva utgjort fästet till handtaget på den ofvannämnda, förmodade dolken.

5:o En större nål af trä.

6:o En annan nål af samma material som det förmodade dolkfästet.

7:o En söndrig oval ring, antagligen af horn; troligen begagnad till skulderspänne för ett skärp, sådant som antiqvारीerna uppgifva att Fornbriterne brukat.

8:o En flat, flätad rund videkorg af omkring 6 tums diameter. Bottnen och en del af sidorna voro gjorda af bark, samt hopsatta medelst genomstuckna senor. Vid bottnen satt fästad en massa, som ansågs hafva varit mat, hvarmed den döde troligen blifvit utrustad, antingen till förment eget bruk, eller såsom gåfva till gudarne i andra verlden. Denna korg var dock i så bräckligt tillstånd att den vid uttagningen föll sönder.

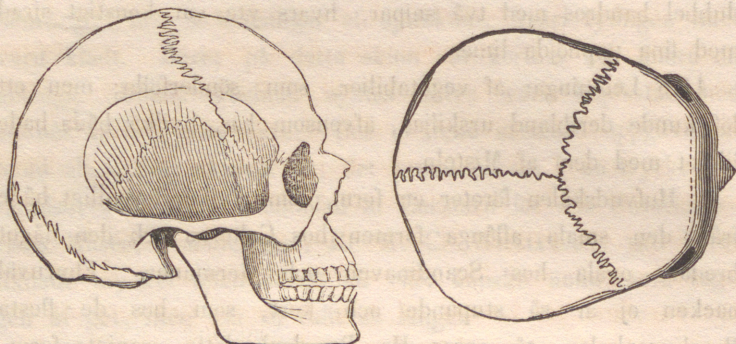
9:o På nedra delen af skelettets bröstorg fanns ett ornament af en skör, nästan hornlik substans, formadt som en

dubbel bandros med två snipar, hvars yta var konstigt sirad med fina upphöjda linier.

10:o Lemningar af vegetabilier, som sönderfölo; men ett löf kunde deribland urskiljas, äfvensom bär, hvilka båda hade likhet med dem af Misteln.

Hufvudskålen företer en form, som afviker betydligt både från den smala aflånga formen hos Celterna och den något bredare ovala hos Scandinaver och Germaner. Ehuru väl nacken ej är så stupande och kort, som hos de flesta Brachycephaler, så anser Hr R. dock detta craniets form, med dess betydliga både höjd och bredd, synnerligen öfver parietalknölarna, utvisa Brachycephalernes klass. Äfven Doktor PRICHARD har hyst samma åsigt i det bref, som blifvit meddeladt i denna Akademis Öfversigt N:o 4 eller d. 2 April 1848. Han omtalar i detta bref att flere cranier af Fornbriter hafva blifvit funna och att de förete en nära rund form, äfvenså omnämner han den ifrågavarande hufvudskålen från Scarborough, såsom Fornbrittisk.

Formen af detta craniets omkrets är bredt oval; längden öfverstigande bredden med ungefärligen $\frac{1}{4}$. Öfversidan rundadt hvälfd; pannan svagt hvälfd, låg och bred, tinningarne, serdeles öfver öronöppningarne hvälfda; parietalknölarna starkt utvecklade; sidorna af craniet från dem nedåt öronregionen nästan lodrätt stupande; nacken bakifrån sedd nästan kvadratisk; nacken rundad som hos Finnarne. Lineæ semicirculares superiores och protuberantia occipitalis starkt utvecklade äfven som receptaculum cerebelli. Värtutskotten stora; öronöppningarne långt bakom midten af längdaxeln. Arcus supraciliares med en del af glabella ovanligt starkt framskjutande framom cranii pannregion; näsbenen starkt uppstående; ögongroparna stora, föga snedt utåt och nedåt ställda. Okknölarna små; okbryggan föga utstående; tänderna framtill föga utskjutande, långa, starkt på tvären nötta; käkarna nästan stora men temligen väl proportionerade och kindgroparna intryckta.



(Mått.)

Längd	0,187 m. m.
Pannbredd	0,107
Nackbredd	0,157
Höjd	0,152
Omkrets	0,552
Mastoidalbredd	0,143
Okbredd	0,148
Öfverkäkshöjd	0,065
Orbitalhöjd	0,032
Orbitalbredd	0,050
Höjd af underkäkens uppstigande gren	0,065
Underkäkens hakhöjd	0,030.

Både hufvudskålen och de öfriga benens dimensioner visa att de tillhört en storvext, stark mann. Hr WILLIAMSON anser som säkert, att denne man varit en höfding. Troligen hafva höfdingarne i den aflägsna forntiden, liksom ännu bland vilda folkslag, varit utmärkte framför mängden af folket både i styrka och storlek.

Af den omständighet, att alla spår till lergods i grafven saknades, slutar Hr WILLIAMSON att den är äldre än Romarnes invasion i England, liksom att metalldolken talar för, att den daterar sig efter Phoeniciernes ankomst dit. Dessa tvenne omständigheter, ställda tillsammans med närvaron af stenvapnen, anser han bevisa att den begrafna personen har varit

en af landets *Ur-Invånare*. För att ytterligare styrka denna åsigt åberopar han de lämningar af skinnklädsel, som funnos omkring skelettet. Man vet så väl af Romerska, som sednare författare, att *Fornbriterne* lefde af jagt och boskap, af hvars mjölk och kött de förnämligast hemtade sin föda och hvars skinn eller hudar utgjorde deras kläder. I de äldsta tiderna gjordes ej ens plaggen af flera skinn som sammansyddes, utan af ett större, som likt en mantel kastades öfver skuldrorna. Det var först vid *CÆSARS* tid som Briterne lärde sig att begagna väfdt tyg, och detta kom endast småningom och i början blott hos de förmögnare i bruk. Hr *WILLIAMSON* citerar äfven från *TACITUS*, att manteln i forntiden fästades öfver bröstet med en torn eller en tillspetsad trädpinne i brist af spänne, troligen af ungefärligen samma beskaffenhet som de pinnar eller stora nålar, hvilka funnos i kistan.

Af den omständighet, att vid det ifrågavarande skelettet endast fanns en metallpjes bland trenne flintvapen, slutas att Brittaniens gamla inbyggare på den tiden icke länge stått i förbindelse med Phoenicierne, att metallen på denna tid i Brittanien stått i högt värde och att den begrafna personen varit af hög rang. Metalldolken var så fint arbetad att den med säkerhet anses vara tillverkad utom landet, emedan de äldsta Brittiska metallvapnen voro mycket klumpigt och groft arbetade. *HENRY* (*History of Great Britain*) antager, att Phoenicierne börjat besöka Brittiska öarne omkring 600 år före Christi födelse. *WILLIAMSON* antager detta hafva inträffat ett århundrade sednare; han räknar vidare, att införseln af *metall* genom Phoenicierne redan hade egt rum i tvåhundra år, då den här ifrågavarande personen blifvit begrafven och räknar sålunda grafvens ungefärliga ålder till 2200 år.

Att skelettet och öfriga saker af organisk substans kunnat så mycket bibehållas under så lång tid, tillskrifves inflytandet af ekstockens garfämne, hvilket under lång tid blifvit löst i det vatten, som inträngt i urholkningen och på dess organiska innehåll verkat såsom balsameringsämne.

Hr WILLIAMS slutar af pilspetsarnes och dolkens ringa storlek, att de varit begagnade för jagt och ej såsom krigsvapen. Han citerar för denna åsigt FOSBROKE, som med afseende på fynd i ättehögar yttrar: »Arrow heads denote the hunter.» Föröfrigt antager han personen hafva varit en *Brigantisk höfding*. Doktor PRICHARD har rubricerat craniet: »skul of ancient British Chief of the Brigantian tribe.» Hr R. har här trott sig böra anföra dessa uppgifter af Hr WILLIAMS för att framlägga de ur hans skrift hemtade skäl, som synas tala för att det ifrågavarande craniet tillhört en höfding af Englands äldsta inbyggare. Af hvilken folkstam dessa utgjorts, är en fråga för hvars lösning de engelska författarne lemna föga ledning. Englands, liksom Frankrikes Historiker, Archæologer och Ethnologer anse i allmänhet de Celtiska folken såsom de äldsta. Att emellertid Celterne haft långa, ofta ganska låga och smala hufvudskålar finner man redan antydt på flera ställen i Doktor PRICHARDS arbeten; sednare tidens undersökningar af Prof. NILSSON, Hr R. sjelf och flere, på en mängd individer och cranier af Celtiska stammen, hafva härfpå lemnat bekräftelse. Såsom ett serdeles viktigt bidrag i denna väg torde äfven böra nämnas de många från forngrafvar i Danmark hemtade hufvudskålar af oval form med långa nackar, som förevistes i det rika Museet för de Nordiska Antiqviterna i Köpenhamn under Naturforskaremötet 1847. Dessa cranier ansågos nästan enstämmigt hafva tillhört nordens Celter, Cimbrerna. Hr R. har sednare varit i tillfälle att åter undersöka flere alldeles dylika forncranier från Sverge, serdeles från Öland, samt har mer och mer blifvit öfvertygad att de tillhört Cimbrer, som ofelbart i icke ringa mängd varit bosatte i vårt land. Ställer man i bredd härmed Doktor PRICHARDS yttrande i det ofvan citerade brefvet (Öfvers. af K. V. A. Förhandl. 1848, p. 71), att han från norra England erhållit cranier af nära lika bredd som längd samt af rund form, och som han anser hafva tillhört Britter, så torde man hafva skäl att antaga, att det här ifrågavarande craniet,

ehuru antagligen af landets äldsta inbyggare, dock icke är Celtiskt; att Celterne icke varit Englands äldsta inbyggare, utan att dess aborigines tillhört en annan folkstam. Hvilken var då denna folkstam? Svaret på denna fråga är så godt som redan lemnadt af NILSSON, RASK, RUDOLF KEYSER och till en del äfven af Hr R.

Prof. NILSSON yttrar i sitt arbete öfver »Skandinaviens Ur-invånare» Kap. 2 p. 42: »Det folk, hvaraf Lappar äro de sista, till aflägsna vilda fjelltrakter förträngda kvarlevorna i vår Skandinaviska nord, har således i den äldsta forntiden bebott icke blott de södra delarna af detta land (Sverige), utan äfven det öfriga norra och vestra Europa: Danmark, Norra Tyskland, Engelska öarna och äfven någon del af Frankrike o. s. v.» På ett annat ställe i samma verk (Kap. 5 p. 3 not) anför han i anledning af THIERRYS yttrande, att Kimbrerna, då de först inkommo i England, eröfrade landet från vilda jägare: »Det är temligen sannolikt att det var samma vilda stam, från hvilken Kimbrerna eröfrade England, som den, från hvilken samma Kimbrers afkomlingar eröfrade södra Sverige.»

ARNDT, RASK och RUDOLF KEYSER hafva hänvisat på släktskapen emellan Nordens Tschuder och Söderns Iberier eller Basker, ehuru väl ARNDT, liksom flere andra, härvid äfven kommit att något inblanda Celterne, som man numera torde kunna anse vara för det Tchudiska elementet främmande. KEYSERS förträffliga arbete: »*Om Nordmændenes Herkomst og Folkeslægtskab* (Christiania 1839, 4:o) innehåller härom ett serdeles intressant ställe (pag. 444), som väl torde vara bekant för Historici men föga känt af Ethnologerne.

»Betragte vi nu med Historien som Veileder Forholdene i Europa, saa opdage vi i dets Udkanter tvende Folke-stammer, som der fra umindelige Tider have havt hjemme: Ibernerne i Sydvest og Finlapperne i Nord. Af hine finde vi nu for Tiden kun en ubetydelig Levning tilbage, nemlig Vaskerne (selv benævne de sig Euskaldunan) i de Pyrenæiske Bjergerne.

Finlapperne vandre, som bekjendt, vidt adspredte omkring i det nordligste Norge, Sverige og Rusland. Om disse tvende Folke-stammers oprindelse og invandring weed Historien intet at berette. Finlappernes Sprog viser imidlertid tydelig, at Folket henhører til den Turaniske Æt; og Våskernes gifver grundet Formodning om, at detsamme har været Tilfældet med Ibererne (RASKS saml. Afh. 1 D. s. 1. 2 D. s. 369). At de store Bevægelser i Høi-Asien først have bragt Turaniske Folkefærd til at søge mod Vesten, er ogsaa i følge disse Bevægelsers Aarsag ganske rimeligt. Begge Folke-Stammer have beviselig i Oldtiden udstrakt sig videre end nu, i det nemlig, endog i en historisk Tid, Iberer have været udbredte over hele den Pyrenæiske Halvøe, en stor del af Frankrige (det gamle Aquitania tillige med Kystlandet langs Middelhavet) samt den nordvestlige Del af Italien (Liguria) (ADELUNGS *Mithridates* 2 H. s. 9—12) og Finnlapper have flakket om i den nordlige og indre Deel af det nuværende Finnland. Der er altsaa Grund til at antage, at disse Folke-stammer, og *maaskee andre nu forsvundne, med dem nær beslægtede, alle af Turaniske Æt, have været hele Europas ældste Beboere*, ligesom og at de Iberiske Stammer have strakt sig over de sydligere, de Finnlappiske Stammer over de nordligere Egne af denne Verldens-Deel.»

I brev till Hr R. af d. 21 April 1847 har Prof. KEYSER vidare yttrat sig öfver samma ämne; hvaraf här meddelas följande:

»Jeg har forlængst anseet Baskerne være Iberernes Efterkommere og for at henhøre til den store Folkeæt, som jeg benævner den *Turaniske*, altsaa til samme Æt som de *Tschudiske* eller *Schytiske* Folkefærd i vidtløftig Betydning. Dette har jeg allerede yttret i min Afhandling om Nordmændenes Herkomst og Folkeslægtskab, stöttende mig til de Oplysninger om Baskernes Sprog, som meddeles i ADELUNGS *Mithridates* og til RASKS Yttringer om det i hans Undersøgelse om det gamle Nordiske Sprogs Oprindelse (s. 93 etc.). Nu siger vist

nok ingen af disse Forfattere udtrykkelig, at det *Baskiske* Sprog hörer til samme Klasse som de *Finske*, *Lappiske* etc., men dette synes dog ligefrem at følge af deres Beskrivelse over Egenhederne ved Sprogets Formlære. RASK siger, at det Baskiske ikke hörer til samme Klasse som de *Keltiske* Sprog, men at det i Formlære mest nærmer sig til det *Grönlandske*; med andre Ord: han henregner det til den store Sprogklasse, som man paa Grund af grammatikalske Egenheder har kaldet den *polysynthetiske*, og til hvilken alle *tschudiske* Sprog uomtvistelig høre. At *Baskerne* ære Efterkommere af de gamle *Iberer*, Spaniens Urbeboere eller i det mindste ældste historisk be- kjendte Indbyggere, troer jeg maa ansees som afgjort af flere historiske Data. Men *Ibererne* have ej inskrænket sig til den pyrenæiske Halvøe alene. Efter al Sandsynlighed have de dannet Urbefolkningen baade i Italien og i Gallien, ja maaskee i flere Lande, og det er vel neppe nogen overilet Formodning, at Iberer her have udgjort den steenbrugende (undskyld Udtrykket!) Befolkning, om de end i en fjærn Tid, medens de endnu saa att sige vare Landets Herrer, kunde have hævet sig till en höiere Cultur. Næsten overalt, hvor man ved at Iberer have boet, vise sikkre historiske Data, at de ere blefne overvældede af *keltiske*, kobberbrugende Folkefærd, ere blefne udryddede af dem, eller have smeltet sammen med dem. At den Forskjel, som gamle Skribenter sige der har været mellem *Aquitannerne* og de övrige Galler, skriver sig fra en sammen- smeltning mellem Iberer og Kelter i disse Egne, derom findes mange mærkelige Vink, der neppe kunne missforstaaes af dem som have Öie och Sands for deslige Undersøgelser.

At Iberer ogsaa have udgjort Urbefolkningen paa *Irland* og i flere Dele af det britiske Rige, og der have været det steenbrugende Folk, efter hvilket man finder Lævninger, forekommer höist sandsynligt.

Til her fremholte Resultat har mine vist nok ofuldstændige Granskninger allerede forlængst ledet mig, og nu seer jeg det da bestyrkes ved grundige Undersøgelser i anden Ret-

ning. Ibererne have ganske vist været de *turaniske Urbeboere* af det sydlige og vestlige Europa, ligesom *Finn-Lapperne* (eller *Folketærd* af samme Stamme) have været de *turaniske Urbeboere* i Nord-Europa. *En turanisk Befolkning har i hele Europa gaaet forud for den iraniske.»*

Hvad här Prof. KEYSER nämner om Turanisk befolkning i Irland, styrkes äfven af der funna forncranier, hvarom mera här längre fram

Hvad England och Skottland beträffar, så är Hr R. öfvertygad att flera af de Englands fornfolk, af hvilka vi numera knappast känna mer än namnet, varit Turaniska och af den brachycephaliska formen *Silurerne*, som bebodde det nuvarande Södra Wales, ansåg TACITUS (*Julii Agricolaë vita* §. 11) vara af Iberiska stammen, och detta gäller troligen äfven för de gamle *Briganter*. Sannolikt skola framtida ethnologiska forskningar visa, att ännu både i England, Frankrike, Italien, Schweiz och andra länder, flera smärre stammar af de Turaniska forn-Invånarne här och der kvarleva, liksom ock spridda familjer här och der förekomma med hela det karakteristiska i växt, rund eller fyrkantig craniiform, Tschudisk ansigtsbildning, brunett hy och mörk hårväxt. Vi ega aftryck af en s. k. Schweizisk hufvudskål, som tillhört Doctor SPURZHEIMS samling. Detta cranium har länge utgifvits för en typ af en Schweizare, men är af brachycephalisk (Turanisk) form och tydligen af en Iberier, ehuru flertalet af Schweizarne äro dolichocephaliska (Iranier), dels af Celtisk, dels af Germanisk stam.

Hr R. förmodar äfven att de gamla inbyggarna af Bretagne äro Iberier. Han har ingen uppgift om deras cranier, men i det förträffliga verket, *The Penny-Cyclopædia* vol. V. p. 396 art. Bretagne, står ett utdrag af Mrs. C. STOTHARDS Letters written during a tour in Normandy, Brittany (4:o 1820), hvori yttras bland annat:

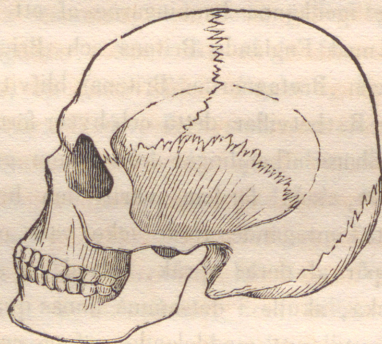
»The Bretons dwell in huts, generally built of mud; men, pigs, and Children live altogether, without distinction, in these

cabins of accumulated filth and misery. The people are indeed dirty to a loathed excess, and to this may be attributed their unhealthy and even cadaverous aspect. Their manners are as wild and savage as their appearance; the only indication they exhibit of mingling at all with civilized creatures is, that whenever they meet you they bow their heads or take off their hats in token of respect.» — — — — — »In some parts of Brittany they men wear a goatskin-dress, and look not unlike Defois description of Robinson-Crusoe. The furry part of this dress is worn outside: it is made with long sleeves, and falls nearly below the knees.» — — »They Bretons do not resemble in countenance either the Normans or French, nor have they much of the Welsh character,» etc. Hvem tror sig ej i denna teckning igenkänna lemningarne af ett fornfolk, manne icke beslägtadt med Englands Britons och Brigantes? Bekant är väl att äfven Bretagnarne (Britons) blifvit ansedda såsom Celter, men Hr R. betviflar detta och hyser förmodan, att de äro Iberier, eller tillhöra afkomlingar från någon gren af den stora Turaniska folkätt, som fordom varit den herrskande i vår verldsdel. Detta antagande torde icke vara osannolikt, äfven om endast få spår af deras språk, ibland en stor del af Celtiska och Franska, skulle i detsamma finnas kvar. — Föröfrigt hänvisar Hr R. till sitt meddelande »öfver *cranium och fornlemningar af Frankrikes äldsta invånare i Öfversigt af Kgl. Vetenskaps Akademiens Förhandlingar 1847. N:o 1. p. 27 o. f.*

b) *Cranium af en Forn-Irlandare, af Turanisk form.* Såsom ofvan är nämndt, erhöles detta af Föreståndaren vid Universitets-Museum Herr ROBERT BALL genom Doctor SANTESSON, som under sitt vistande i England besökte Dublin. Några närmare uppgifter om detsamma, än att det är ur en forngraf i Phoenix-Parken vid Dublin, hafva ännu ej blifvit meddelade; enligt påskriften förvaras originalet i Universitets-Museet i Dublin.

Profilen af detta cranium är nära fyrkantig, nästan fyrkantigt kilformig är äfven detsamma sedt ofvanifrån, och det hela af brachycephalisk (turanisk) form.

Hjessan är svagt hväld, med en upphöjning längs pilsöm-
 men; pannan låg, snarare något bred, än smal, med små
 pannknölar och intryckt glabella; tinningarne nästan flata, rätt
 nedstående; hjessknölarne utmärkta, högt ställda; emellan dem
 går gränsen emellan hjesshvalfvet och nacken; nackens plan
 äfvenledes nära fyrkantigt nästan platt; lambdasömmens spets
 högt ställd; lineæ semicirculares lågt belägne; receptaculum ce-
 rebelli litet; vårtutskotten medelstora; öronöppningarne tem-
 ligen långt bakom midten af hufvudet; arcus supraciliares stora,
 framskjutande framom pannan och sins emellan hopgående; ögon-
 groparne medelmåttiga; okbenen och dess bågar icke utstå-
 ende, kindgroparne temmeligen fördjupade och käkarne temme-
 ligen stora.



(Mått.)

Längd	0,175 m. m.
Pannbredd	0,102
Nackbredd	0,140
Höjd	0,150
Omkrets	0,500
Mastoidalbredd	0,130
Okbredd	0,125
Öfverkäks höjd	0,070
Orbitalhöjd	0,046
Orbitalbredd	0,046
Höjd af underkäkens uppstigande gren	0,057
Underkäkens hakhöjd	0,036

Det visar sig häraf, att detta cranium, serdeles i anseende till nackens stupning och flathet, äfvensom pilsömmens upphöjning, hörer till ett af de mest karakteristiska af den brachycephaliska eller turaniska formen.

Ett nära dylikt cranium är afbildadt i Dr WILDES skrift »*the Ethnology of the Ancient Irish* 5:te figuren i ordningen.

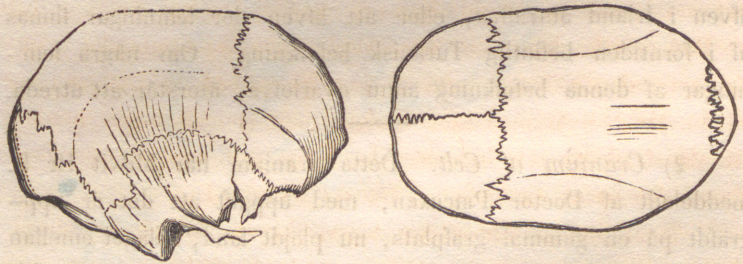
I Doctor PRICHARDS *Researches into the Physical history of Mankind*, kapitlet om de fysiska karaktererne af Britterna, yttras äfven, sedan han omnämnt den allmännast förekommande utvecklingen af nackregionen (dolichocephaliska formen): »Jag har afgjutningar af 2:ne hufvudskålar i den Kungliga Iriska Akademiens samling, hvilka jemte tillhörande skeletter blifvit funna i en graf i Phœnix-Parken (vid Dublin). Dessa cranier, isynnerhet det ena af dem, närma sig betydligt till den Turaniska cranii-formen; ansigtet har en något fyrkantig form, en pyramidal höjning, med åt sidorna utstående kind- (ok-) ben.»

Dessa facta tyckas ytterligare styrka att cranier af den brachycephaliska eller Turaniska cranii-formen i gamla grafvar äfven i Irland anträffas, eller att äfven der lemningar finnas af i forntiden befintlig Turanisk befolkning. Om några lemningar af denna befolkning ännu kvarleva, återstår att utreda.

2) *Cranium af Celt*. Detta cranium har blifvit Hr R. meddeladt af Doctor PRICHARD, med uppgift att det är uppräfdt på en gammal grafplats, nu plöjdt land, beläget emellan York och Kejsar SEVERI fordna lägerplats. På samma fält hafva träffats flera skallar jemte skeletter, både af den runda form, som ofvan är beskrifven och omtald, och af en alldeles egen, aflång form, som här längre fram skall anföras och hvilka sednare synas hafva tillhört Romerska krigare. Doctor PRICHARD förmodar att stället varit ett slagfält, emedan redskap och andra antiqvariska lemningar, sådana som vanligen, på andra grafplatser, finnas jemte liken ifrån forntiden, saknas. Att emellertid dessa skeletter härröra från en ganska aflågsen forntid, anser Dr PRICHARD satt utom allt tvifvel.

Hela ansigtspartiet på det ifrågavarande craniet saknas. Detta cranium är utmärkt för sin smalhet, låghet, längd och spetsigt utstående nacke.

Ofvanifrån sedt är det smalt längdraget ovalt, med tvär panna, bakåt utskjutande, tillspetsad nacke; långsåt pilsömmen går en upphöjning. Sedt i profil, är pannan temmeligen låg, men vackert hvälfd, nacken från höjden af hjessan till nackknölen långsluttande; hjessknölar saknas helt och hållet; deras region är utplattad; tinningar och tinningben flata; tinningbåglinierne gå högt upp emot hjessan; pannbenens ögonbrynsknölar och okutskott små; okbågarne små, icke utstående. Serdeles anmärkningsvärd är upphöjningen af pilsömm-regionen, och att från denna öfver parietalknöls-regionen sidorne gå pyramidalt ned mot vårtutskotten. Nackbenets linia semicircularis majores ligga jemte det lilla receptaculum cerebelli helt och hållet i bottnen af hufvudskålen. Foramen magnum och condyli occipitales små. Öronöppningarne belägna på midten af hufvudskålens längd.



(Mått.)

Längd	0,197 m. m.
Pannbredd	0,102
Nackbredd	0,131
Största omkrets	0,530
Höjd	0,131
Längden af ryggmärgshålet	0,032
Bredden af d:o	0,027
Mastoidalbredden	0,137
Bredden emellan de ställen af parietalbenen, der hjessknölarne skulle vara belägna . . .	0,114

På venstra sidan af nackknölen är ett stort hål, hvars kanter äro något afrundade och på ena sidan mörkbrunt färgade, troligen af blod. Dessa kanters beskaffenhet visa påtagligen, att hålet tillkommit under lifstiden, och gifva anledning till den förmodan att personen blifvit slagen i nacken, troligen flyende, med ett hårdt redskap.

Hr R. kallar detta cranium Celtiskt, emedan Dr PRICHARD i bref till honom afritat och beskrifvit, ehuru flygtigt, alldeles dylika forncranier från grannskapet af de gamla Britaniska Belgernes land, och antyder dermed sin förmodan att de tillhört dessa gamla Belger. Ännu mera styrkes Hr R. i den åsigt, att detta cranium är Celtiskt, af de ganska talrika undersökningar han sjelf anställt dels på lefvande personer af Celtisk stam, dels på cranier af densamma. Denna egna långdragna, till sidorna hoptryckta, smala och oftast låga cranii-form förekommer, så vidt Hr R. känner, förnämligast i England och Frankrike. Den är dock ej den allmänna Celtiska formen. Denna nemligen är vanligen något bredare, ej fullt så hoptryckt; ännu något bredare är den i Södra Sverige och i Dannemark här och der förekommande Cimbriska Celtformen; denna står närmast den Skandinaviskt-Göthiska, är äfven långt oval med stor nacke, men ändock något bredare än den Galliska och liknande det långa forn-craniet, som Professor ESCHRICHT beskrifvit i Danskt folkeblad.

Inom denna Cimbriska form, liksom bland de öfriga, förekomma öfvergångar, möjligen hybridicerade, som stå vår egen cranii-form så nära, att de icke med någon synnerlig säkerhet kunna åtskiljas.

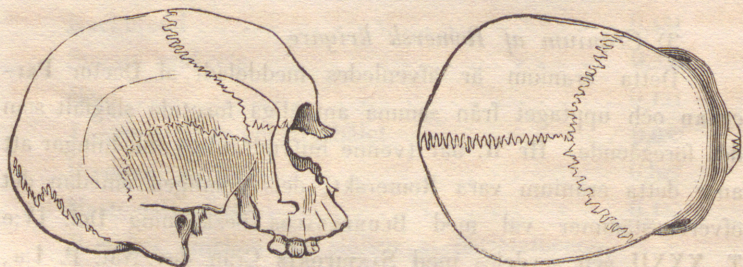
3) *Cranium af Romersk krigare.*

Detta cranium är äfvenledes meddeladt af Doctor PRICHARD och upptaget från samma antagliga forntida slagfält som det föregående. Hr R. har tvenne hufvudsakliga anledningar att anse detta cranium vara Romerskt, dels nemligen emedan det öfverensstämmer väl med BLUMENBACHS beskrifning Del. IV:e T. XXXII och serdeles med SANDIFORTS *Cran. dev. Nat. P. 1:a*,

dels emedan man på den trakt, der det är funnet, eger fullt skäl att vänta lemningar af Romerska krigare.

Detta cranium är ganska stort, både långt och bredt, dock af den dolichocephaliska (Iraniska) formen; vidare upp- till mot hjessan, än nertill mot basen. Dess öfre hvalf och hjessa är temligen platt, omkretsen ofvanifrån sedd är långt kilformigt oval, med bakre ändan utgående i en kort, trubbig vinkel. Pannan bred, väl hvälfd, men något låg; ögonbrynsknölarne små; pannbenens okutskott små, icke ut- stående; inga pannknölar; tinningarne rundade, utstående, hjessknölarne stora, bildande sidovinklar för hufvudets bakre del, med långt afstånd från hvarandra; tinningåglinierna gå högt uppåt hjessan; nacken bred, rundad, med temligen ut- stående nackknöl; långa pilsömmen, serdeles baktill, en svag fördjupning; receptaculum cerebelli stort, något snedt uppåt ställdt, lineæ semicirculares majores på craniets botten. Nac- ken bakifrån sedd bred; från höjden af hjessan till nackknölen är slutningen platt. Öronöppningarne äro belägna midtför midten af hufvudets längd-axel; vårtutskotten stora; ryggmärgshålet stort, långt ovalt; ledknapparne medelmåttiga både i storlek och utskjutning; sjelfva näsryggen vid roten smal, men bred- den emellan båda ögongroparne betydlig; näsbenen små, men framåtstående såsom på en så kallad Romersk näsa; ögongro- parne nästan runda; okbenen serdeles små, snarare inåt tryckta än utstående, äfvenså okbågarne; — öfverkäken vackert rundad, nätt, med temligen stora kindgropar; tänderna starka, väl nötta.

Ansigtet befinnes skadadt af en svår blessur, som krossat näsan och inträngt genom venstra orbita in i hjernhålan.



(Mått.)

Längd	0,197 m. m.
Pannbredd	0,110
Nackbredd	0,153
Största omkrets	0,557
Höjd	0,143
Mastoidalbredd	0,128
Tinningbredd	0,158
Bredd emellan parietalknölarna	0,148
Okbredd	0,140
Höjd och bredd af aperturæ orbitarum	0,039
Längd af ryggmärgshålet	0,038
Bredd af ryggmärgshålet	0,029

BLUMENBACH yttrar om sitt Romare-cranium (l. c.) »*Calvaria subglobosa, antierius fronte eleganter complanata terminantur*». SANDIFORT (l. c.) upptager följande: »*Conceptaculum cerebri oblongam habet formam. Frons lata et complanata in linea perpendiculari adscendit; hinc vertex etiam complanatur; nec nisi in posteriore parte parum adscendit. Latera conceptaculi cerebri globosa sunt*». — På det cranium han haft för sig var ansigtet bättre bibehållet — han yttrar att det varit bredt och platt. Att äfven här ifrågavarande cranium varit bredt kan väl synas af den stora jugalbredden 0,140, oagadt små okbågar och okben. SANDIFORTS specimen har haft stora okben, BLUMENBACHS medelstora.

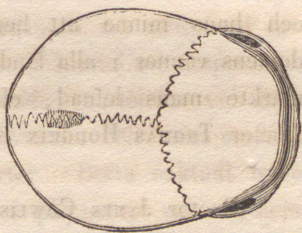
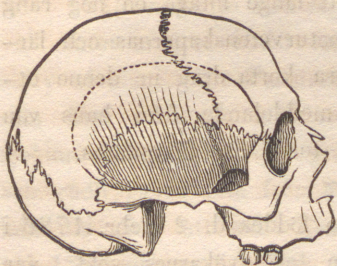
Då man jemför Celt-craniet med Romarens, så finner man, att på det förra basilar-regionen var vida bredare än coronal-regionen; på Romarens är förhållandet alldeles motsatt. Likaså är i det hela Celt-craniet litet, Romarens stort. Serdeles anmärkningsvärda synas ock skadorna; Celten har fått sitt banesår bakifrån, i nacken, troligen flyende, Romaren, troligen förföljande, är träffad framifrån, sannolikt af ett groft spjut.

4) *Cranium af Anglo-sax.* Denna skalle har blifvit Hr R. benäget tillsänd af Doctor THURNAM i York, jemte en tryckt antiqvarisk redogörelse ur *the Proceedings of the Yorkshire Philosophical Society*. Den är upptagen vid en utgräfnings af

den så kallade Lamel-Hill, en half mil från nämnde stad. I kullens öfre del, omkring 3 fot ifrån spetsen, funnos en myckenhet människoben, som lågo i oordning och ansågos ditlaggde i sednare tider, men på 40 à 12 fots djup funnos hela skeletter liggande i riktning från öster till vester. Dessa skeletter voro af både män och qvinnor, några äfven af barn och personer af hög ålder. Tänderna voro i allmänhet starkt nötta, vittnande om att personerna lefvat af grofva, hårda födoämnen. Cranierna voro i allmänhet små, ovala och till dels bredare vid basen än upptill (partially pyramidal), pannregionerna små och låga. Jemte människoskeletterna funnos en mängd ben af den lilla *Bos longifrons*, som OVEN anser vara utdöd i England kort tid efter Romarnes inkräkning; derjemte funnos äfven ben af häst och hjort, samt förrostade jernnaglar och klumpiga, böjda jernstycken, hvilka ansågos hafva tillhört likkistor. Likaledes träffades flera små bitar af förmultnad trä, äfvensom några fragmenter af tydligen Romerskt taktegel funnos i midten och underst i grafstället; jemte dessa träffades äfven två eller tre pjäser af Samiskt lergods (*Samian ware*) och några få stycken af groft grönglaseradt porcellaine. I midten af högen fanns en stor urna af 12 Eng. tums höjd och af 3 gallons ($1\frac{3}{4}$ Sv. kanna) rymd. Denna urna var af ganska hård, bränd lera, af smutsigt tegelröd färg, i hvilken syntes små, krossade kisel- och granitstenar. Inuti fanns endast något lerjord, men man trodde att den innehållit lemnigar af brända ben, som ansågos vara utfallna vid upptagningen.

Doctor THURNAM yttrar att denna grafhög var af en i England ganska egen beskaffenhet; han anser den snarare för en större begravningsplats, än en vanlig tumulus, och trodde den böra kallas »*tumulary cemetery*». Han säger att H. DRAKE ansett den vara från den Romerska perioden, men Dr THURNAM framlade sjelf en mängd skäl för den åsigt att den härledde sig från de äldsta Anglo-Saxiska christna i 7:de eller 8:de århundradet; — en period, då det ännu icke var tillåtet att begrafva de döda i städerna, och då ingen kyrkogård ännu fanns inom Yorks murar.

Den ifrågavarande hufvudskålen är temligen liten, af stark byggnad, men rundade former, och har tydligen tillhört en äldre qvinna. Den har alla karakterer af den Germaniska stammen; är ofvanifrån sedd oval, längden med $\frac{1}{4}$ öfverstigande bredden. Pannan, ehuru väl något låg, stiger temligen rätt uppåt, hjessan nätt hvälfd, långsät pilsömmen en svag upphöjning, inga utmärkta hvarken pann- eller hjessknölar, nackknölen stor, svagt 2-klufven. Pannan slätt och vackert hväld; ögonbrynsknölarne små, sammanlöpande i glabella; pannobenets okutskott små; pannan snarare bred än smal; tinningarne hvällda, största vidden inträffar 2 tum öfver vårtskotten; nacken jemnt bakåt sluttande till öfvergången i nackknölen; receptaculum cerebelli stort; en liten nacktagg är förhanden, ryggmargshålet skadadt; ledknapparne starkt utstående; vårtskotten små; öronöppningarne vid midten af största längden; okbågarne små, dock något utstående, okbenen likaledes små; kindgroparne djupa, orbitæ snedt rundadt fyrkantiga, med yttre undre hörnen lägre än de inre. Alveolar-processen icke utstående; endast 4 starkt nötta större kindtänder qvarsutto; näsöppningen medelmåttig päronformig, näsbenen vid roten hopknipna, något framstående, vidden emellan orbitæ medelmåttig.



(Mått.)

Längd	0,174 m. m.
Pannbredd	0,096
Nackbredd	0,149
Omcrets	0,460
Höjd	0,130
Mastoidalbredd	0,125

Bakre okbredd	0,132
Främre okbredd	0,110
Öfverkäks höjd (till näsroten)	0,067
Bredd af ögongroparne	0,032
Höjd af ögongroparne	0,032

Dessa dimensioner, så väl som öfriga bildningsförhållanden, utmärka den Germaniska stammens former och bestyrka Doctor THURNAMS antagande, att ifrågavarande hufvudskål tillhört en Saxon.

Hr R. har i sednare tider erhållit flera hufvudskålar från både Tyskland och Holland, alla af denna samma form, som står ganska nära Svenskarnes och Göthernas.

De intressanta cranier, som här blifvit omtalade, afsändes jemte åtföljande skrivelser sistlidne höst från London; men fartyget, som öfverförde dem, blef af is i Östersjön hindradt att inlöpa i Stockholms hamn förr än i Maji detta år. En tid förut hade den sorgliga underrättelsen ankommit, att Doctor PRICHARD aflidit i London i slutet af December sistlidne år, i en feber, ådragen under en embetsresa.

Doctor PRICHARD var en af vår tids utmärktaste lärde, hans skrifter komma säkerligen att länge intaga en hög rang och hans minne att hedras af naturvetenskapernas och lärdomens vänner i alla länder. Några korta drag ur denne utmärkte mans lefnad, efter ett meddelande från hans vän Doctor THOMAS HODGKIN i London, torde här få anföras.

Doctor JAMES COWLIS PRICHARD föddes d. 2 Febr. 1786 i Ross i Herfordshire, der fadren, af qväkarnes sekt, var köpman. Sonen hade redan från yngre åren utmärkt håg för studier, men erhöi endast undervisning i arithmetik och språk af enskilte lärare, nemligen i latin och arithmetik hos en Ir-ländare, JOHN BARNES, i Franska af en Emigrant, Herr ROSEMOND, i Italienska och Spanska af MORDENTI. Grekiskan, historien och öfriga kunskapsgrenar inhemtade han nästan ensamt genom sjelfstudium. Han bestämde sig redan ung för läkare-

yrket, icke af serskild böjelse, utan emedan det var ett af de få som stod honom, såsom qvåkare, öppet. Han började sina medicinska studier vid skolan i Bristol 1802 under en Amerikansk qvåkare THOMAS POLE, och erhöll icke lång tid derefter anställning som pharmaceut på ett apotek i Staines. Han skötte der sina pharmaceutiska göromål med stor ordentlighet, men använde sina lediga stunder till andra studier i vidsträcktare skala. — Härifrån sände fadren honom som student till medicinska skolan vid St. Thomas Hospital i London och hösten 1806 till Universitetet i Edinburg.

Det var under vistandet här, som hans riktning för utredandet af folkstammarnes och racernas historia utvecklades till klarhet. Efter två års vistande vid detta Universitet absolverade han examina och grundlade sitt litterära rykte genom en gradualldisputation *De hominum varietatibus*, Edinburg 1808, i hvilken han lika med BUFFON och BLUMENBACH försvarade åsigten om vårt släktes uppkomst af ett par. Han vistades det följande året vid Trinity College i Cambrigde, der han förnämligast lärer studerat matematik och theologie. Han öfvergick under vistandet här till den Engelska statskyrkan och uppehöll sig derefter en tid vid Universitetet i Oxford.

1810 nedsatte han sig såsom läkare i Bristol och utgaf vid slutet af året 1813 första upplagan af sin »Physical history of man». Dr PRICHARD inrättade i Bristol ett Dispensary, som blef omfattadt med stort förtroende; anställdes vid flera sjukinrättningar, fick stor praktik både utom och inom staden, och rådfrågades ofta från aflägsna orter. Detta oaktadt hade han tid öfrig att hålla föreläsningar i physiologi och medicin vid Läkareskolan i Bristol, samt att författa sina lärda arbeten *on Fever, on Epilepsy, on Nervous Diseases* m. fl. Bland inrättningar, vid hvilka han biträdde såsom Läkare, var äfven en för Sinnessjuka. Han kom vid behandlingen af dessa att inse behovet af de psychiska sjukdomarnes grundligare studium och nödvändigheten af en förbättrad behandling. Första frukten af hans erfarenhet i denna väg nedlades i ett berömdt

arbete om *Sinnessjukdomarna* (*Treatise on Insanity*), som först publicerades såsom en artikel i *Encyclopædia of Practical Medicine*.

Oaktadt stor praktik, flera ansvarsfulla befattningar och talrika medicinska arbeten, fortfor PRICHARD dock att egna en del af sin tid åt sin favoritvetenskap, ethnologien, och såsom hjälpkällor härtill, äfven åt språkforskning, historia och archæologi. Han lärde sig först vid denna tid Tyska språket, och såsom en öfning häri öfversatte han och utgaf tillsammans med TOTHILL MÜLLERS *Allgemeine Geschichte*. Han skref äfven en märkvärdig artikel vid samma tid om *ADELUNGS Mithridates*. Ref. har icke på långt när reda på alla de uppsatser i flera periodiska skrifter, som vid denna period utgingo från PRICHARDS penna. Bland de, som äro bekanta, må nämnas en uppsats om SNOWDEN, tre afhandlingar i TILLOCKS journal: om den *Mosaiska Cosmologien*; om *Universiteten*, om *Zodiaken* — om *Isis och Osiris* — om *FALN* och *SCHLEGEL* — om *Delirium*; *Hypochondriasis*; *Somnambulism*; *Animal Magnetism* — om *Själens sundhet*, »*on Temperament*» (i *Encyclopædia of Practical Medicine*, äfvensom flera artiklar i *Library of Medicine*, samt en ny afhandling »*on Insanity, connected with jurisprudence*» och en högst intressant om *Lifsprincipen*.

Han studerade äfven med grundlighet Hebreiskan, så väl som Grekiskan. Bland frukterna af dessa studier må här nämnas: en skrift öfver *DEBORAHS' Sång*, och en poetisk öfversättning af *ARISTOPHANES'S* »Fåglar.»

1826 utgaf Doctor PRICHARD 2:dra upplagan af *Researches into the Physical History on Man*. Under de 43 år, som förflutit efter den första upplagans framträdande, hade författaren till en för hans ställning nästan otrolig grad utvidgat sin lärdom, serdeles i talrika språk, bland hvilka serskilt må nämnas Sanscrit och de Celtiska språkarterna. Ett af de utmärktaste bevis härfpå är hans bok: »*The eastern origin of the Celtic Nations proved by a comparison of their Dialects*

with the Sanscrit, Greek, Latin, and Teutonia Languages London 1831.» 1838 utgaf han en ny *Analys öfver Egyptiska Mythologien*, såsom en mycket utvidgad omarbetning af sitt äldre arbete i samma väg. Denna sednare blef utgifven på Tyska, med företal af AUGUST WILHELM VON SCHLEGEL.

Han deltog med stor framgång i tillvägbringandet af en förbättrad lagstiftning för och behandling af de sinnessvaga, blef utnämnd till förste Inspektor för de Engelska Därhusen, och flyttade i sådan egenskap till London. — Kort härefter utgaf han *tredje upplagan* af nyssnämde *Researches into the Physical History of Man*, i en ännu större skala och i 5 volumer; hvaraf en Tysk öfversättning är utgifven i Leipzig af RUDOLPH WAGNER och I. G. WILL 1840 och 1848.

Under omarbetandet af detta större lärda verk utgaf han äfven ett mindre, mera populärt, öfver samma ämne, ämnadt att sprida hågen och kännedomen af ethnologien äfven till ett större bildadt publikum. — Detta arbete är försedt med ett stort antal kolorerade figurer. — Det blef utgifvet på Franska af Dr F. ROULIN. Paris 1843.

Under allt detta arbete var han städe i åtnjutande af den bästa hälsa, ända tilldess en hastigt ådragen förkylning lade honom på sjuksängen och gjorde slut på hans verk-samma lefnad.

Som praktisk läkare var PRICHARD lika mycket utmärkt för beslutsamhet som framgång och ädelt förhållande till med-bröder. Han var förofrigt anspråkslös, flärdfri och vänskaps-full. Doctor HODGKIN yttrar: »He furnished, indeed, a bright example of the scholar, the gentleman and the Christian.» — Hans hus i London var en gästfri mötesplats för lärda af hans älsklingsvetenskaper. — Hans salarium som embetsman var 1800 £ Sterling. — Han var ledamot af Kongl. Vetenskaps-Societeten i London, af Franska Vetenskaps-Akademien och flera lärda samfund, samt ständig Preses i det Londonska

Ethnologiska Sällskapet, som ock med hans bortgång gjort en icke snart ersättlig förlust.

Cranier af Guarani-Indianer från Brasilien. — Hr A. RETZIUS meddelade utdrag ur ett bref från Anatomie Professorn vid Medicinska Skolan i Bahia (San Salvador) i Brasilien, Doctor JONATHAN ABBOTH och förevisade flera af honom öfversända cranier af Indianer från närmast Bahia belägna trakter. Herr R. anförde tillika, att Prof. ABBOTH tid efter annan förärat Carolinska Institutet högst värderika cranier af Brasilianska Indianer, dyrbara skeletter af flera djur och Anatomiska arbeten, af honom sjelf utgifna, för hvilket allt läroverket till honom stode i stor förbindelse.

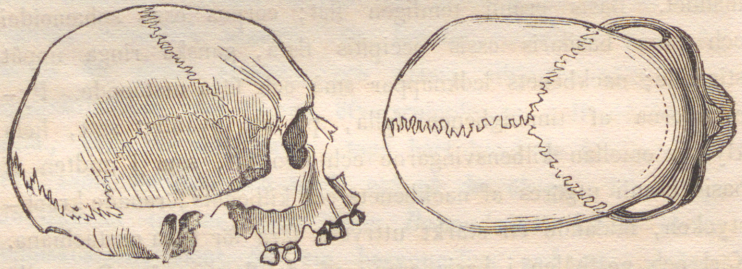
I det ifrågavarande brefvet yttrar Dr ABBOTH: »de Indianer, som bo i trakterna närmast Bahia, äro så kallade *tama ur-invånarne*, som icke äro strängt delade i kaster, utan troligen äro en blandning af flera, med hvarandra beslägtade, stammar. Något längre bort lefva *Tapuios*, en vild, rofgirig, nomadisk stamm. De bofasta invånarne äro ofta utsatta för deras ströftåg, och måste alltjemnt hålla sig i försvarstillstånd mot deras öfverrumplingar. Hvarhelst de förmå, döda de inbyggare, taga bort hvad de kunna medföra, samt förstöra och tända eld på det öfriga. Icke långt från samma trakter lefva äfven *Botocuderne*, kända såsom menniskoätare, samt för sin besynnerliga sed att i underläppen och öronsniparne insätta stora träbrickor såsom tecken till utmärkelse. Den tredje stammen, som Dr ABBOTH omtalar, är *Camacan's*, ett fridsamt, läraktigt, vidskepligt och misstänksamt folk, som likaledes tillhör trakterna omkring Bahia.»

De cranier af *Tapuios*, som blifvit hitsända, hafva tillhört individer af en trupp sådana Indianer, som för 2:ne år sedan

sedan kommit ner till en plantage för att plundra. De blefvo dock i tid mottagna med skarpa skott, hvarvid 6 stupade. Deras hufvuden insändes till Anatomisalen i Bahia, och fem af dem förärades till Anatomiska Museet härstädes. Då dessa Indianers craniibyggnad hittills icke är utredd, så torde den här för- tjena att något närmare upptagas.

a) *Tapuió's* cranier. De äro alla långt kilformigt-aflånga, medelstora eller något derunder, coronal- och basilar-omkretsarne äro nära lika stora, cranierne äro i proportion mot längden höga, på sidorna nästan något hopknipna. Pannan är på alla temligen låg men hvälfd; tinningarne flata; hjesskoölarne starka, belägna längre bakåt än processus mastoidei; nacken lång, smal, med starkt utstående nackknöl; receptaculum cerebelli litet, hori- zontalt ställt; lineæ semicirculares superiores markerade, före- nande sig i midten i en lång, spetsig, upphöjd vinkel, som bildar en kort snipformig tillstymmelse till en nacktagg (pro- tuberantia occipitalis). Processus mastoidei äro temligen stora; öronöppningarne äro ovanligt stora, runda, trumpetformiga, något nedåt vända och vida djupare än på Européer i all- mänhet. Basis cranii temligen flat; corpus ossis sphænoidei och pars basilaris ossis occipitis flata, ganska ringa uppåt stigande; nackbenets ledknappar små och föga utstående. Py- ramiderna af tinningbenen fylla, på ett ovanligt sätt, hela klyftan emellan kilbensvingarne och den kil, som i midten af basis cranii utgöres af nackbenets och kilbenets förenade kropp- stycken, bildande en starkt uttryckt fåra för tuba eustachiana. Käril och nerfhålen i basis cranii på de flesta små. Det ställe på ömse sidor, undertill, som utgör botten för lobi medii, eller sjelfva lobi hippocampi, och på hvars utsida vanligen jugum sphænoideale är beläget, går ovanligt långt ner och är äfven på sidorna mer än vanligt utsvälldt. Hjessan är dels hvälfd, dels på två individer på midten upphöjd i en rundad rygg. På ett specimen kvarstår sutura frontalis. Tubera fron- talia icke utmärkta; tubera supraciliaria ganska svagt utbildade;

glabella på tre specimina slät, kullrig, på två, med något starkare ögonbrynsknölar, något concav; yttre öngongroputs-kotten äro temligen starkt utstående; tinningmuskelnas planer äro ganska stora, de bågformiga linierna, som upptill begränsa dem, stiga högt upp mot hjessan och sträcka sig långt bakåt nacken; näsbenen äro korta, små och platt liggande; näsöppningen liten, på fyra specimina upptill rundad, bredt trubbig, i det hela är den låg emot bredden och mera rund än päronformig, såsom hos negrerna: nästagggen liten; orbitæ stora, fyrkantiga, nedre yttre vinkeln nedtryckt; kindgroparne flata; okuts-kotten stora; kindknölarne utstående; okbenen stora; okbryggorna något utstående; öfverkäken något framskjuten; alveolar-processens båda flyglar nästan parallela; bågen icke vid, främre delen temligen mycket framåt riktad; tänderna medelstora; gomhvalfvet föga djupt. Underkäken temligen stark, lägre än i allmänhet hos Europeerna, bakre vinklarna likaså, mera utstående med starka ryggar efter masseterernas fästen, hakan framstående, som i allmänhet hos Amerikanarne.



(Mätt i medeltal.)

Längd	0,190
Pannbredd	0,093
Nackbredd (störst emellan hjessknölarne)	0,133
Mastoidalbredd	0,120
Största omkrets	0,535
Största höjd	0,130
Längd af ryggmärgshålet	0,035

Bredd d:o d:o	0,025
Okbredd (midt på arcus)	0,135
Öfverkäkens höjd från näsroten	0,071
Höjden af aperturæ orbitarum	0,036
Bredd af d:o	0,042
Höjden af underkäkens uppstigande gren .	0,060
Underkäkens hakhöjd	0,033

Dessa cranier tillhöra sålunda den dolichocephaliska prognathiska formen, något närmande sig till Negrernas i allmänhet; hos Negrerna står dock hakan samt framtänderna något annorlunda, nemligen så att hakan är baksluttande och båda käkarne framtill mötas i en temligen starkt framstående vinkel, i likhet med käkarne hos aporna, då deremot här, och troligen hos de flesta Amerikanska Indianstammar, hakan står längst fram.

Namnet *Tapuió's* förekommer icke hos PRICHARD; D'ORBIGNY nämmer *Tapuia's* endast i förbigående jemte Tapis och Caraïberna bland mäktiga folkstammar i norra Brasilien (*L'Homme Americain* T. 4 pag. 347).

I Prins MAXIMILIAN af Neuwieds resa (*Reise nach Brasilien in den Jahren 1615 bis 1817*), förekommer deremot namnet *Tapuya's* på många ställen. Han anför sålunda först efter VASCONCELLES (*Noticias antecedentes, e necessarias das cuosas do Brasil in Padre SIMAO DE VASCONCELLES Chronica de companhia de Jesu do Estado do Brasil etc.*): att denne förf. delar alla urfolk i östra Brasilien i tvenne klasser, nemligen i tända, eller civiliserade Indianer, *Indios Mansos* och i *Tapuya's*, eller vilda horder. De förra behodde vid Europeernas ankomst blott sjökusten, de voro delade i flera, i språk och seder föga skiljda stammar. Deras Guarani-språkart kallades af Portugiserna *lengoa geral* eller *matriz*; de hade den ohyggliga seden att göda sina krigsfångar, för att på en festlig dag uppäta dem. Till dessa *Indios Mansos* hörande, uppräknar Prinsen *Tomoyos, Tupinambas, Tupinaquins, Tobayaras, Tupis, Tupigoães, Tumiminos, Amoigpyras, Araboyaras, Rariguaras, Potigoares* och *Carijos*.

Till *Tapuios'* hörande omnämnas i Prinsens Resa: *Purés*, *Patachos*, *Machacalis* eller *Machacaros* och *Botocudos*. På ett ställe (B:d 1. p. 37) anföres att en serdeles vild *Tapuyastam*, *Uëtacas* eller *Goaytacases*, såsom Portugiserna kalla den, bodde vid östkusten bland de ofvannämnda Indios Mansos, men med en språkform, som afvek från deras lingoa geral, och att med mycket mod och möda denna stam blifvit tänd (bändigt) af Jesuiterna.

De i Europa, genom sina förfärliga block i underläpp och öron, mest kända *Botocuderna* höra sålunda äfven till *Tapuios*.

Vi ega i Carolinska Institutets samlingar tvenne specimina af så kallade *Botocudos*; det ena nemligen ett fullständigt cranium, som öfversändes från herr FREYREISS i Rio Janeiro för längre tid tillbaka; det andra en gipsafgjutning af en lefvande *Botocud*, som visats för penningar i flera af Europas större städer. Båda dessa specimina förete alldeles samma craniiform som den ofvan beskrifna. Prins MAXIMILIAN har lemnat den första utförliga beskrifning om *Botocuderna*. I äldre tider voro de kända under *Aymorés*, *Aimborés* eller *Amburés*. Sjelfva benämna de sig *Engeräckmung* och höra sig ogera kallas *Botocuder*. Detta sednare namn hafva de erhållit af Portugiserna, af de stora trädblock, som de sätta i underläppen och öronsniparne. Det Portugisiska ordet *Botoque* betyder ett rundt, kort trädblock att sätta i sprundet på ett laggkärl. Ännu år 1817 bodde *Botocuderna* förnämligast emellan Rio Pardo och Rio Doçe. Äfven af dessa Indianer skall en del vara omvänd till Christendomen, något civiliserad och åkerbrukande.

Det är dock icke ensamt *Botocuderna*, som sätta block i läpp och öron. Prins MAXIMILIAN anför sålunda om *Patachos*, hvilka så väl som *Machacalis* äro fiender till *Botocudos*, att de förstnämnda bära ett stycke rör i underläppen; *Tupinambas* vid Brasilianska kusten bära gröna nephritstenar i underläppen. Samma sed skall enligt AZARA (*Voyage dans l'Amerique meridionale*) förekomma bland de Pampeanska folken.

Lenguas i närheten af Grand Chaco, äfvensom *Aquitequédicaguas* bära runda trädstycken i öronen och i underläppen ett tungformigt block af två tums diameter; AZARA fann samma sed äfven bland *Charruas*. LA CONDAMINE berättar att Indianerna vid *Maranhao* hade 18 linier vida hål i örlapparne, i hvilka de instucko blomqvastar; *Gamellas*-Indianerna vid samma flod buro stora block i underläppen. Prins MAXIMILIAN citerar äfven ur QUANDT (*Nachrichten von Surinam*), att *Caraïber* och *Warauer* i Guiana förvara sina nålar i de stora hål de tillreda sig i örsnibbarne. Det mest egna i detta hänseende anföres efter GUMILLA (*Histoire nat. de l'Orenoque*) om *Guamos* Indianerne vid Apure och Saraze, att de nemligen bilda en pung inuti hvardera örsnibben.

De vilda Indianernas språk skola mycket afvika från det så kallade lengoa geral, men alla sednare språkforskare hänföra dem samtliga till Guaraniskan.

Vi finna att *Tapuió's*, *Tapuia's* eller *Tapuya's* än begagnas såsom en allmän benämning på vilda Indianer i östra Brasilien, än på vissa grupper af dessa, utan att strängt beteckna någon viss gren; liksom *Botocud* rätteligen är benämningen på Indianfolk, som bära block i läpp och öron, samt att detta bruk förekommer ibland flera både tama och vilda stammar, men att det folk, som mest är känt under detta namn, rättare heter *Aymores* eller *Engeräckmung*.

Det är med Brasiliens Indianer liksom med många andra nomadfolk i Afrika och Amerika, att de tid efter annan dela sig i flera smärre samhällen, som intaga en viss sjelfständighet, råka i fiendskap och isolera sig från hvarandra. De få egna namn, liksom ock deras förut lika språk och seder förändras. Större och större olikheter uppstå. De skiljda smärre samhällena anses då af många såsom älddeles olika folk, ända tilldess den grundligare naturforskaren utreder spåren af den förra gemenskapen i språket, sederna och de fysiska karaktererna. Det är af stort intresse att sådana utredningar ske. För Södra Americas folk står ethnologien i

största förbindelse till den utmärkte Franska Naturforskaren D'ORBIGNY.

Han antager för största delen af Brasilien, Paraguay och Guiana en gemensam race, som han gifvit namnet *Race Brasilio-Guaranienne*, till hvilken han äfven räknar den stora *Caraïb*-stammen i Guiana, på Antillerna etc. Guarani-stammens hudfärg är gulaktig med en svag inblandning af rödt. Härvid är dock synnerligen anmärkningsvärdt, att flera författare uppgifva att dessa Indianer i allmänhet hafva runda hufvuden. BLUMENBACH tillägger dock om *Botocudos*, att deras äro något sammantryckta på sidorna. Hr R. har undersökt en mängd cranier af Guaraniem, och äfven flera af *Caraïber*; han har aldrig sett något af dessa cranier rundt, men deremot *alla aflånga, med långt utstående nackar*. Denna D'ORBIGNY's race *Brasilio-Guaranienne* sträcker sig sålunda från Guiana genom Brasilien och Paraguay samt från Antillerna ända till foten af de Bolivianska Anderne, d. ä. ända till gränserna för det Gamla Peru. Till denna stora folkstam höra *Tapuió's* och alla här anförda folk, jemte ännu flera.

Då Hr R. vid ett föregående tillfälle sökt (Öfvers. af K. V. A. Förh. Sept. 1848) visa att det rådande urfolket i Peru före Incas ditkomst äfven var dolichocephaliskt prognathiskt och således af samma craniiform, samt troligen af samma grunddrag i öfrigt som de Guaranska folken, och dessa äfven fått ett namn så nära likt *Aymore's* eller *Botocudernes*, nemligen *Aymaras*, så torde skäl vara förhanden att antaga, att dessa Perus äldsta invånare, *Aymaras*, tillhöra en gren af den stora Guarani-stammen.

Utom de intressanta, här ofvan anförde cranierne, har Hr R. med en sednare sändning från Professor ABBOTH erhållit ett märkvärdigt, balsameradt hufvud af samma Guarani-race, mycket likt det som skall finnas i BLUMENBACHS samling i Göttingen och det som är afbildadt i Prins MAXIMILIANS resa, Atlas pl. 17 fig. 5, likasom tvenne andra i det Hunterska Museum i London.

Detta hufvud är utmärkt väl bibehållet; huden (ehuru torr), gulagtig med en lätt röd ton, med temligen långt, svart, glänsande rakt hår; utan ögonbryn och skägg. Pannan och en del af hjessan rakade i en bakåt gående rundning; i midten af det rakade fältet är en rund orakad fläck, $1\frac{1}{2}$ tum i diameter, men med ganska kort, klippt hår. Öronen äro betäckta med hvar sin, stor, vacker ros, som i midten består af korta bomullsvekar, och utomkring af korta gula, gröna och röda glänsande fågelfjädrar. Bakifrån hvardera af dessa tvenne öronrosor nedhånga 4 prydnader af omkring $\frac{1}{2}$ alns längd; nederst slutar hvardera i en ljusst tegelfärgad bomullstofs af grofva trådar, lika ljusvekar, från hvardera tofsen går ett snöre upp till öronfästet, och omkring detta snöre äro små fjädrar bundne, i korta, skiftevis rödgula och svarta ringar; fjädrarne i nedersta ringen äro störst och svarta. På hvardera ögat är fastsatt en svart upphöjning bildad af en stelnad balsam, samt af orbitalöppningens vidd; snedt öfver hvardera af dessa upphöjningar sitta tvenne hvita strimnor, som troligen skola föreställa ögonlocksrännderne. Dessa hvita figurer bestå af de bågformiga framtänderna af en liten gnagare, intryckte i balsamen. Sannolikt äro dessa tänder af en liten *Cavia*; med den blanka hvita emaljen framåtvänd gifva de det hela ett eget intryck.

Tänderna äro uttagna; emellan käkarne är insatt en tofs af bomullssnodder; med en knut på hvardera snodden; från midten af denna tofs nedbänger en temligen tjock och stark flätad slynga, nära $\frac{1}{4}$ aln lång. Enligt Professor *ABBOTHS* uppgift skulle detta hufvud vara från trakten af *Paraná*. Prins *MAXIMILIAN* upplyser att dylika mumifierade hufvuden äro ett slags trophéer, nemligen hufvuden af Anförare som blifvit fångne, och förmodligen förofrigt uppäte. Dessa trophéer lära upphängas vid Indianernes canibaliska segerfester.

Rakningen är icke illa verkställd; enligt Prins *MAXIMILIAN*'S uppgift lär den mestadels förrättas med ett instrument

som tillredes af ett klufvet rör. Eget är, att Amerikanska Indianerne i allmänhet afrycka håret i ansigtet och på kroppen, hvarför ock de af flere resande uppgifvas hafva klen hårvext.

Cranium af *Tam Indian*. Professor ABBOTT sände äfven ett cranium af en så kallad *Tam Indian*. Det är något mindre än de af *Tapuio's*, har mindre parietalknölar, men liknar föröfrigt de Guaraniska i allmänhet; är långt, nästan smalt ovalt, med lång smal nackknöl, hväld hjessa och panna, har stora orbitæ, temligen utstående okbågar, liten något rundad näsöppning och något prognathiska käkar. Äfven på detta äro öronöppningarne ganska vida; pyramiderna af hvardera tinningbenet fylla hela viken emellan kil- och nackbenen; choaernerne äro låga och basilarstycket samt nackbenet med undre sidan af corpus ossis sphænoidei platt.

Vid detta tillfälle torde äfven få med tacksamhet nämnas, att det Anatomiska Museet än ytterligare erhållit ett Guarani-cranium från Doktor LANGGAARD i Rio Janeiro, som vid flere tillfällen intresserat sig för våra samlingar. Detta cranium är äfven dolichocephaliskt-prognatiskt, men något större än de öfriga. Hr R. har anledning tro att det är från trakterne närmast Paraguay.