

Beskrivning till skioptikonbilder över Afrika

Falk, Erik

22 A e Br.

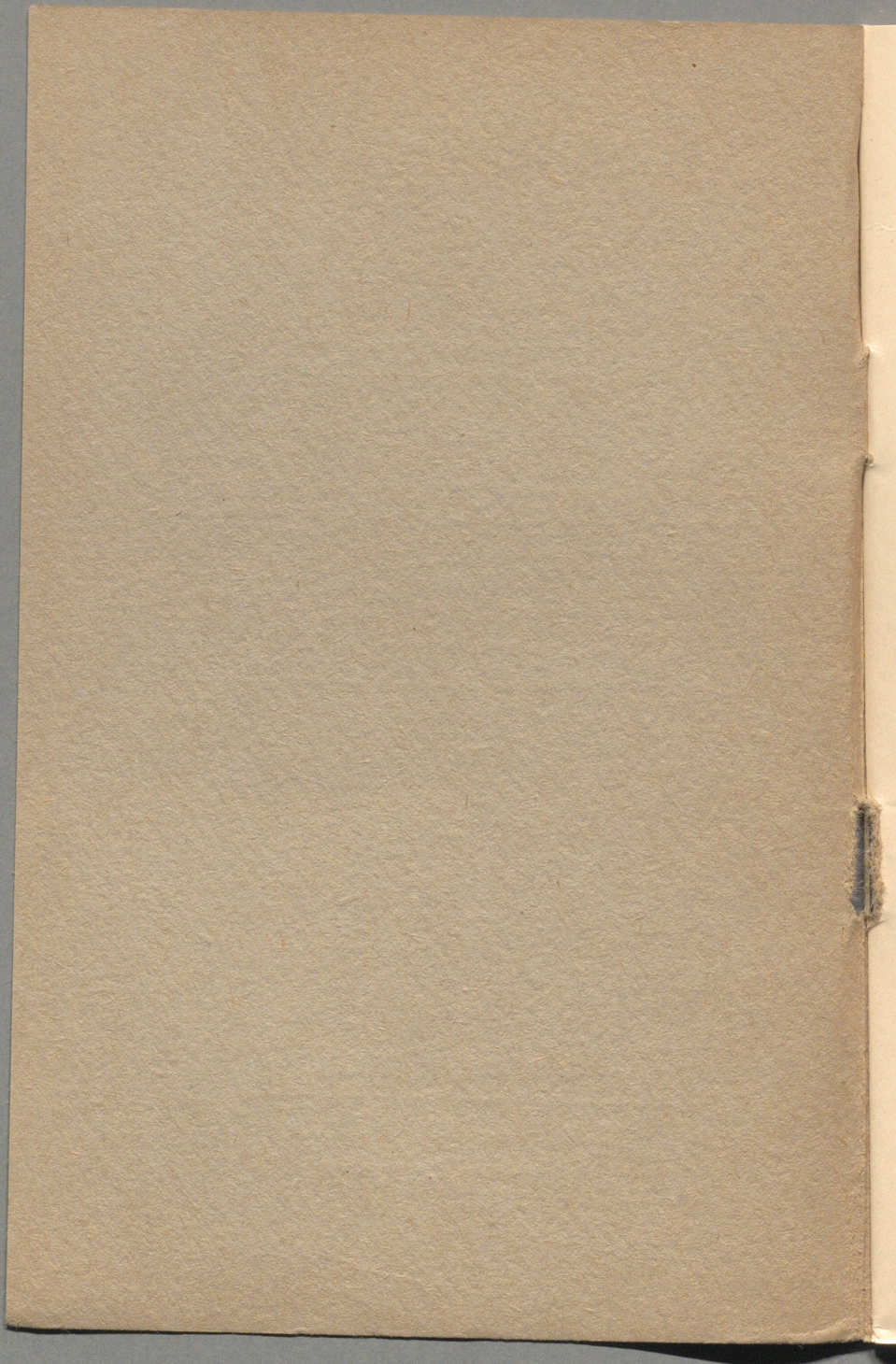


La. Sam.
Geogr.
Afr.
(32)

BESKRIVNING
TILL
SKIOPTIKONBILDER
ÖVER
AFRIKA
AV
ERIK FALK

STOCKHOLM

P. A. Norstedt & Söner
Skolmateriellavdelningen



BESKRIVNING

TILL

SKIOPTIKONBILDER

ÖVER

AFRIKA

AV

ERIK FALK

STOCKHOLM

P. A. Norstedt & Söner

Skolmateriellavdelningen



BESKRIVNING
AF
SKLOPTIKONBILDER
AF
AFRIKA
AF
ERIK PARR

STOCKHOLM

ALINGSÅS 1927
ALINGSÅS TRYCKERI - ADOLF EMNÉR



I.

1. RITT PÅ ÅSNOR I TANGER.

Tanger ligger vid Gibraltar sund väster om den smala delen med hamn vid Atlanten. Hamnen är mycket besökt, då den ligger vid den stora trafikleden mellan Medelhavet och Atlanten. Tanger är en ort, där européer ofta för första gången beträda Afrikas jord. Vid utfärder inåt land rida de resande, och därvid användas åsnor och mulåsnor såsom riddjur mer än hästar. Bilden visar ett sällskap turister, som ordnar sig för en utfärd. Infödda förare av berberstam frakta bagaget.

Tanger har omkring 50,000 inbyggare, av vilka många äro européer, särskilt spanjorer och judar. Sedan 1912 är staden med trakten närmast omkring ett neutralt område.

2. MAROCKANARE.

Inbyggarna i Marocko äro till största delen berber, tillhörande den hamitiska rasen, ganska storväxta, välbyggda och smärta. De äro mörka i hyn, men ej mycket mörkare än sydeuropéer; ansiktsdragen påminna om européernas och ej alls om negrernas. Berberna i bergstrakterna äro ett kraftigt och krigiskt folk, som tappert sökt värna sin självständighet mot fransmän och spanjorer. Bilden visar en marockanare i en stad. På huvudet bär han en fes. Han är klädd i en blus,

har en duk virad om livet och vida knäbyxor. Benen äro bara och fötterna instuckna i toffelliknande skor.

Man ser även gatan, som saknar stenläggning, och den släta lerväggen till ett hus.

3. JUDISKT HUS I RABAT, MAROCKO.

Husen i Marockos städer äro oansenliga, sedda från gatan. Från denna ser man merendels endast en slät lervägg utan fönster. Genom en smal port kommer man in på gården, vilken man söker göra så trevlig som möjligt. Ofta nog finnes där en brunn med träd omkring. Rummen äro öppna mot gården och få sitt ljus från denna. De äro ej försedda med mycket möbler. Man sitter på golvet, som är täckt med fina mattor. En och annan låg soffa (divan) finnes även. Husens tak äro platta. Dit upp leda trappor, och där kan familjen samlas. Särskilt om kvällarna söker man svalka på taken. — Judar bo i ganska stort antal i Nordafrikas städer. Många av dem ha kommit till välstånd och kunnat bygga prydliga hus åt sig.

4. ALGER.

Staden Alger, huvudorten i Algeriet, ligger utbredd utmed kusten på västra sidan av en grund bukt. Den har en utmärkt både krigs- och handelshamn. Från hamnen leda trappor upp till de högre belägna stadsdelarna.

Bilden visar även landets allmänna karaktär utmed kusten. Från Medelhavet stiger landet upp till Atlas-

bergens höjder. Då vindarna (en stor del av året blåser nordostpassaden) komma från havet, blir det riklig nederbörd på sluttningarna, och där kan man med fördel driva åkerbruk och trädgårdsskötsel. Där odlas vete, sydfrukter, vin, oliv m. m. Grönsaker bli här färdiga tidigare än i Frankrike och betinga därför goda priser. Klimatet är visserligen varmt, men hettan är likväl ej kvävande, då den lindras genom havsvindarna. Algeriet är kurort för bröstsjuka.

5. GATA I ALGER.

Alger har över 200,000 inbyggare, av vilka $\frac{3}{4}$ äro européer. Större delen av staden är byggd på europeiskt sätt. Turisterna bruka likväl vara ivriga att få besöka den s. k. arabiska stadsdelen. Där äro gatorna trånga och krokiga samt ofta starkt sluttande, såsom synes på bilden. Husen ha endast få fönster, och dessa ligga högt och äro försedda med galler. Ibland springa balkonger ut. Här är ej någon större trafik. När kvinnorna gå ut på gatan, måste de vara beslöjade. Endast en springa är öppen för ögonen.

6. TUNIS.

Staden Tunis' läge påminner om Algers. Den ligger vid Medelhavets smalaste del, och därför är den en betydande handelsstad. I närheten ligga ruiner av Kartago. Man får på bilden en överblick av staden, dess vita hus med platta tak och moskéer från morernas tid. På vägen synas ett par av landets inbyggare. De

äro klädda i vida, vita kläder, som utgöra ett skydd mot solvärmen. Bakom de båda männen gå ett par beslöjade kvinnor.

7. VINODLING I NORDAFRIKA.

Sluttningarna från kusten upp mot Atlasbergen äro väl odlade. Bland annat har man där börjat odla vin. Bilden visar en vinodling från Algeriet.

8. SKOG AV KORKEK i ALGERIET.

Atlasbergens sluttningar äro likväl ej överallt odlade, där förekomma även skogar av bl. a. korkek, cypress och oliv. Korkeken lämnar kork. Sådan kommer huvudsakligen från Atlasbergens område och från Pyreneiska halvön. Korken tages från stammen nedanför grenarna. Man gör dels en skära längs stammen, dels ringformiga skåror strax ovanför marken och nedanför de första grenarna, och sedan bänder man ifrån hela barkstycket. Man får då stora, platta skivor av kork, vilka skickas till korkfabrikerna. Sedan stammen blivit avskalad, växer det ett nytt korklager på densamma.

9. KLYFTAN VID KONSTANTINE, ALGERIET.

Innanför kusten höja sig Atlasbergen, på vilka högslätter utbreda sig. Här är växtligheten svagare och landet mycket mer öde. Floderna ha i platåerna skurit sig djupa och branta dalgångar. Särskilt bekant är den storartade klyftan vid Konstantine i Algeriet. Den

har tvärbranta väggar av ända till 200 meters höjd. Som bilden visar är floden under högsommaren nästan uttorkad. Även på andra sidan är staden omgiven av branta klyftor, den har därför blivit en svårintaglig fästning. Staden fanns redan under forntiden och har fått sitt namn efter kejsar Konstantin den store. Den är genom en järnväg förbunden med kusten.

10. ARABFAMILJ.

Vid sidan av berber bo i Nordafrika både i städerna och på landsbygden araber, vilka invandrat från Arabiska halvön. Araberna äro semiter och sålunda besläktade med judarna. De ha kraftiga och spänstiga gestalter och merendels långlagda ansikten. Mansdräkten är en framtill öppen bomullsskjorta, över vilken en mantel kastas, när det är kallt. Om huvudet är en duk virad (turban). I sina hem sitta araberna på golvet, vilket, såsom synes på bilden, täckes av vackra mattor.

11. ÖKNEN SÖDER OM ATLASBERGEN.

Kommer man söder om Atlasbergen, blir klimatet torrt. När vindarna tvingas att stiga över bergen, förlora de sin fuktighet. Därför utbreder sig här öknen. Denna är av flera olika slag. Ibland ligga klipporna kala eller täckta med småsten som på bilden. Här och var i öknen finnas dalgångar, vadis; en sådan synes även på bilden. Någon gång kommer det störtskurar i öknen, och då fyllas vadis med vatten; däremellan ligga de torra. I vadis är emellertid fuktigheten något större,

och därför finns där en sparsam växtlighet, som kan tjäna till föda åt kamelerna. Vid färder i öknen användas kameler både som rid- och lastdjur.

12. MOSKÉ i BISKRA.

Här och var i öknen finnas oaser. Sådana bildas, där grundvattnet träder i dagen. När det regnar på Atlasbergen, sjunker en del av vattnet ner i marken, och sedan sipprar det ut i öknen, varvid det följer vissa jordlager. I sänkor kunna dessa jordlager komma upp till ytan, och då samlas vattnet i brunnar. Ibland kan man borra ett hål till det vattenförande lagret, och då pressas vattnet upp i en stråle. Man får då en s. k. artesisk brunn. Är vattentillgången tillräckligt stor, uppkommer en oas. I oaserna växa framför allt dadelpalmer. Dadelpalmen bör ha sin fot i vattnet, sitt huvud i elden, säger araben. Storleken av en oas beräknas efter antalet dadelpalmer. Men man kan i oaserna även odla säd, grönsaker, bananer, sydfruktur m. m. Oaserna genomdragas av kanaler, vilka fördela vattnet. Bostäderna uppföras av lera eller soltorkat tegel. — Bilden visar en del av oasen Biskra söder om Algeriet. Inbyggarna äro muhammedaner, och därför har man här uppfört en moské. Man ser t. v. kanalen, och för övrigt synes, hur husen taga sig ut från gatan. Förbi Biskra går från Algeriet järnväg ett stycke ut i öknen. Biskra har blivit en mycket besökt turistort. Även sjuklingar komma hit, då den torra och varma ökenluften är nyttig vid vissa åkommor.

13. OAS I ALGERIET.

Detta är en bild från en oas utanför det bebyggda området. Man ser här, huru vattnet väller fram. Runt omkring är växtligheten rik. Jorden i öknen är mycket fruktbar, om endast tillräcklig tillgång på vatten finnes. De närande salterna i jorden sköljas ej bort genom regn utan bevaras och komma växterna till godo.

14. BEDUINLÄGER VID EN OAS.

Ökenaraberna eller beduinerna bo i tält, som kunna flyttas mellan de platser, där de finna bete för sina kreatur. Ibland slå de upp läger utanför oaserna. De byta där till sig dadlar och andra åkerbruksprodukter. Ibland tvinga de även oasernas inbyggare med våld att lämna dem vad de önska. I bakgrunden synes på bilden oasen med palmskogen. Framför är ett beduintält rest. Tälten uppföras på så sätt, att flera stänger nedslås i marken, varefter tältduken av gethår lägges däröver. Den fasthålles genom rep, som fästas vid i marken nedslagna tältpinnar. Tälten få en oregelbunden, långsträckt form. På ena sidan är tältduken upplyftad, så att ljuset faller in. Marken täckes av mattor, och på dem sitta beduinerna. Framför tältet håller någon på att väva. — Även en del berberstammar leva såsom nomader i öknen.

15. DYNLANDSKAP I ÖKNEN.

Utom klipp- och stenöken förekommer i Sahara även sandöken. Här blåser sanden tillsammans och hopar

sig i dyner. På den sidan, som vänder mot den härskande vindriktningen, äro de långsluttande men stupa brant på den andra sidan. Vid våldsamma stormar flyttas dynerna något. Deras yta krusas av vinden, såsom synes på bilden. I ett dynområde finnes knappast någon växtlighet. Det är svårt att taga sig fram genom dessa delar av öknen. Kamelerna kunna dock gå på sanden, då de ha breda trampdynor och därför ej sjunka så djupt. På bilden kan man se ökenfolkens lätta, vida dräkt. När det blåser starkt, är hela luften fylld av sand, och de fina sandkornen tränga in överallt, t. ex. i näsa och öron. Dock kan ej en ökenstorm begrava en karavan, såsom det ibland uppgives.

16. KARAVAN I ÖKNEN.

Färder genom öknen göras med kamelkaravaner. Flera kameler bindas tillsammans i en rad. Ritten på kamel är för den oövade mycket besvärlig, då kamelens gång är vaggande. Kamelkaravanerna åtföljas gärna av soldater, eller också ställas de under beskydd av någon beduinhövding. Eljes är faran för överfall under färden stor. — Numer ha automobiler kommit till stor användning vid färder i öknen.

17. HAUSSA-KARAVAN I SUDAN.

Söder om Sahara utbreder sig Sudan. Detta är ett högländ med omväxlande terräng. Vissa delar äro nästan alldeles jämna, andra starkt kuperade. Bilden visar ett bergland i västra delen av Sudan. Sudan

upptages till stor del av savanner, gräsklädda slätter med enstaka träd eller träd i dungar. Befolkningen är huvudsakligen negrer (Sudan betyder de svartas land). Den lever av åkerbruk och boskapsskötsel, men selsätter sig även gärna med handel. Vid transporter användas i främsta rummet bärare. Bördor bära negrerna nästan alltid på huvudet. — Hausa-folket är ursprungligen av hamitisk stam men har blivit uppblandat med negrer.

18. FISKE I NIGER.

Niger är den tredje i ordningen bland Afrikas floder i fråga om längden. En del forsar göra, att den ej fått någon större betydelse för samfärdseln. På somliga ställen är den dessutom grund. Däremot är den av vikt för infödingarna genom sin fiskrikedom. Negrerna använda sällan krok vid fisket, utan merendels nät. Ofta begagnas ett cirkelrunt nät, som är försett med blylod eller stenar längs randen. I nätets mitt fastsättes en lina. Nätet kastas ut, så att det breder ut sig och sjunker genom tyngden av sänkena. Fisken, som finnes inunder, invecklas i maskorna, när nätet halas upp. Kastet fordrar stor färdighet och styrka. Ibland förgifta negrerna även vattnet och erhålla då en mängd fisk på en gång.

19. BOSKAP I SUDAN.

I Sudan finnas vissa folk, som äro utpräglade herdefolk, under det att flertalet av befolkningen huvudsakligen lever av åkerbruk. Nötkreatur hållas för mjölkens

skull. Dessutom finnas stora hjordar av får och getter. Vid fester slaktas ett får eller en get, men nötkreatur slaktas endast sällan. Man håller dessutom höns samt svin i de trakter, där ej muhammedanismen blivit härskande religion. I vardagslag leva negrerna utom av mjölk huvudsakligen av vegetarisk föda.

20. NEGRER I ETT YAMSFÄLT.

Negrerna i Sudan odla mest durra och majs samt flera rotfrukter, såsom maniok, batater och yams. Yamsväxten är en ända till sex meter lång ranka, försedd med törnen. Fälten med yams göras i ordning, sedan man bränt av det höga och torra gräset. Palmer och andra större träd få stå kvar och lämna skugga. Utmed dem eller utmed i marken nedslagna pålar slingra sig yamsrankorna. Yamsknölna planteras i jordhögar, som likna myrstackar, och ur dessa utskjuta rankorna. I början av oktober avskäras yamsrankorna, emedan knölna då äro färdiga. De största knölna äro arms tjocka och 30—50 cm. långa. De upphängas på väggarna i luftiga förrådshus och kunna då hålla sig friska till nästa skörd. — Arbetet på yamsfälten är i främsta rummet kvinnornas sak. Här synes emellertid en man sysselsatt med upptagande av yamsknölar. Han har liksom kvinnan ett typiskt negerutseende. Håret är ulligt, näsan bred, kindknotorna utstående, munpartiet framskjutet, läpparna köttiga. I allmänhet äro sudan-negrerna kraftigt byggda. Mannen har endast ett skycke om livet, kvinnan en något längre dräkt. Som vanligt bland negrerna bär hon sin börda på huvudet.

21. SAVANN I SUDAN.

Bilden visar ett typiskt savannområde i södra delen av Sudan. Det är en öppen slätt med högt gräs. Till vänster synes en dunge av stora träd och buskar. Just i sådana dungar bruka lejon och andra rovdjur hålla till. När gräset vuxit ut, blir det torrt och hårt och ätes ej gärna av kreaturen. Då tänder man på det, och stora vidder av savannerna stå då i brand. Sedan uppväxer nytt, spädare gräs, som djuren tycka bättre om.

22. KUSTBILD FRÅN TOGO.

Västra delen av Sudan begränsas i söder av Övre Guinea. Kusten är låg samt ganska svårtillgänglig. Delvis är den täckt med skog. På bilden synas kokospalmerna utmed stranden. Klimatet är tropiskt och mycket varmt, européer falla ofta offer för febersjukdomar, vilka överföras genom moskiterna. En och annan europé flyttar dock hit för att driva handel med infödingarna. Utmed kusten anläggas faktorer, dit negrerna komma med sina varor och tillbyta sig de artiklar, som européerna ha att bjuda på. Vid faktorierna lägger då och då en ångare till. Bostäderna äro vita med långt utskjutande tak och genombrutna väggar, så att luften fritt kan spela igenom. Till ett faktori höra även magasinsbyggnader. — Togo var förr en tysk koloni, men efter världskriget delades det mellan England och Frankrike.

23. NEGRER FRÅN ASCHANTI.

Aschanti ligger i Övre Guinea. Befolkningen är sudanegrer. På bilden framträda starkt de redan påpekade negerdragen. Dräkten är obetydlig, en gördel om midjan. Ibland nedlägges stor omsorg på hårklädseln. En av männen har sålunda tre hårflåtor, som stråla ut åt olika håll. Maten kokas i en gryta och ätes med fingrarna. — Numer lyda aschantinegrerna under England. Förr bildade de ett stort rike. De voro kända för sin tapperhet, men även för sin grymhet. Människor offrades i massa. Särskilt vid en hövdings bortgång dödades en mängd människor, för att han skulle ha några, som betjänade honom i de dödas rike.

24. EN FETISCH.

I norra Afrika sprider sig mohammedanismen hastigt bland negrerna. Eljest äro dessa i allmänhet fetischdyrkare. De tro, att en övernaturlig kraft kan bo i vilket föremål som helst, och ett sådant föremål kallas en fetisch. Det kan vara endast en sten eller en träbit. Ibland får fetischen till en viss grad mänsklig form, såsom den, som synes på bilden. Den hemliga kraften hos fetischerna yttrar sig på flera sätt. Man tror t. ex. att de kunna göra regn, att de kunna bota sjukdomar och även göra människor sjuka. Sjukdom är för negrerna en följd av trolldom. En person, som vill förgöra en annan, beder en fetisch om bistånd. Somliga människor anses särskilt skickliga att utverka fetischernas hjälp, nämligen trollkarlarna, de s. k. medicinmännen. Dessa hjälpa negrerna både i ont och gott och ha stort inflytande i stammarna.

25. KAMERUNBERGETS KRATER.

Vid innersta delen av Guineabukten reser sig Kamerunberget till en höjd av 4,075 m. På toppen finnes en stor, delvis instörtad krater, som ej varit verksam i nyare tid. Men inom denna krater finnas källor med varmt vatten och småkratrar, ur vilka gaser strömma ut. Lavaströmmarna äro ganska färska och endast sparsamt klädda med växtlighet. Trakten omkring vulkanen är mycket fruktbar, och på dess sluttningar ligga odlingar av bl. a. kakao, kautschuk och oljepalmer.

26. NEGERBY I KAMERUN.

Negerbyarna ha mycket skiftande utseenden. Bilden visar en typ från Kamerun. Grunden till hyddan är cirkelrund. De låga väggarna äro uppförda av trädgrenar och gräs samt bestrukna med lera. De uppbära en spetsig takresning, som är täckt med gräs. Byns inbyggare ha tydligen kommit i beröring med euro-péer, ty en del av dem ha lagt sig till med från Europa införda klädesplagg.

27. ENGELSKT FAKTORI I KAMERUN.

Kamerun har en ganska livlig handel, och därifrån komma en del viktiga produkter. Ur skogarna erhålles kautschuk av saften från en lian eller från kautschukträd. Här växer oljepalmen, ur vars nötter palmolja pressas. Man odlar bananer och i senare tid särskilt mycket kakao. För uppsamlandet av produkterna ha

engelsmännen anlagt faktorier. På grund av det ohälsosamma klimatet är antalet européer ej stort. Innanför kusten vidtager urskogen, där man ej fällt den för att anlägga odlingar.

28. SUEZKANALEN.

Suezkanalen går från Port Said vid Medelhavet till Suez vid Röda havet. Det var jämförelsevis lätt att här anlägga en kanal, ty marken består av lös sand, och på ett par ställen funnos sjöar. Kanalen är nedgrävd till havets nivå, varför fartygen ej behöva passera några slussar. Dess längd är 160 km. Genomfarten varar 15—21 timmar. Man får ej fara genom kanalen med stark fart, för att ej slutningarna skadas av svallvågorna. På ömse sidor om kanalen utbreder sig öknen. Färden genom kanalen är enformig och hettan ofta besvärande.

29. GATULIV I KAIRO.

Kairo, Egyptens huvudstad, är Afrikas största stad med en folkmängd av omkring 800,000. I vissa delar av staden finnas europeiska byggnader, men större delen har bevarat den inhemska karaktären. Gatorna ha ojämn stenläggning, sakna trottoarer och äro mycket smutsiga. På dem råder ett rörligt liv. Människorna tillbringa en stor del av sitt liv på gatan. Vi se, hur de sitta utmed husväggarna. Affärer drivas ute på själva gatan. En handelsman för omkring sitt lager på en åsna. Alla ha vida dräkter, och en del av män-

nen bära turbaner. — Husen ha i nedervåningen ej fönster åt gatan. I övervåningen skjuta balkonger ut över gatan, och där finnas gallerförsedda fönster.

30. CITADELLET I KAIRO.

I bakgrunden på bilden synes det befästa citadellet i Kairo, vilket upptager en hel stadsdel. Inom murarna ligger en under 1800-talet uppförd praktfull moské med två mycket smala minareter. I minareterna stiga på bestämda tider präster upp och ropa ut över staden, när bönetimman är inne. Då falla alla mohammedaner på knä med ansiktena vända mot Mecka och bedja vissa bestämda böner. För att kunna knäfalla på marken var som helst bruka de föra med sig en bönematta. — Bilden visar även en del av den övriga staden. Hus-taken äro, som synes, platta. Över massan av hus resa sig moskéer. Kairo är en medelpunkt för arabisk lär-dom och har ett gammalt universitet.

31. ARABISKT KAFÉ I KAIRO.

En bild från de inföddas stadsdel i Kairo. Här och var finnas näringsställen av enklaste beskaffenhet. Gästerna bli serverade på den skräpiga gården, där åsnor och mulåsnor stå bundna. Som synes sitta de i en ring på själva marken.

32. BESTIGNING AV CHEOPSPYRAMIDEN.

Väster ut från Kairo mot öknen ligga pyramiderna, av vilka den högsta är Cheopspyramiden. Denna var

ursprungligen 146 m. hög, men är nu 137 m. Dess massa är $2\frac{1}{2}$ mill. kubikmeter. Den är uppförd av fyrkantiga sandstensblock av omkr. en meters höjd. När pyramiden blev färdig, utfylldes rummet mellan stenarna, så att pyramidens sidor blevo alldeles släta, men fyllnaden har sedan fallit bort. Pyramiden besökes ständigt av turister, vilka färdas dit från Kairo på åsnor eller kameler. De, som vilja bestiga pyramiden, få biträde av araber, som ha till yrke att vara förare för resande. På bilden synes, huru de vitklädda araberna draga de resande uppför branten. Bestigningen tager 15—20 minuter. Somliga besöka även pyramidens inre, men det är svårt att komma fram genom de på en del stäl- len trånga gångar, som leda fram till Cheops gravkammare nära mitten av pyramiden.

33. ARABISK BY VID NILEN.

Nildalen är mycket tätt bebyggd. Större delen av befolkningen är fellaher av hamitisk stam, ättlingar till de gamla egypterna; men bland dem ha även araber slagit sig ned. Nildalen upptages till större delen av odlade fält, men här och var finnas dungar av träd, särskilt dadelpalmer. Inbyggarna bo huvudsakligen i byar, vilka läggas så högt, att de ej nås av vattnet under översvämningstiden. Husen äro låga med platta tak och uppförda av saltorkat tegel.

34. EN DAMM ÖVER NILEN.

Nildalens bördighet beror på översvämningarna. Dessa framkallas genom snösmältningen på Abessi-

niens berg, och vattnet för därifrån med sig ett bördigt slam. Översvämningen börjar i Egypten vid midsommartiden, vattnet står högst i sept.—okt, vid jultiden har åter flodens vatten minskats, så att det rinner fram i en djup fåra. Sedan översvämningen är över, erhålla fälten ej någon naturlig bevattning, ty i Egypten faller nästan ingen nederbörd. För att även under tiden mellan översvämningarna skaffa bevattning och för att kunna odla områden, som ej nås av översvämningarna, har man anordnat ett helt system av dammar. Den mest kända ligger vid Assuan i närheten av första katarakten, den, som synes på bilden, vid Esne ett stycke längre norrut. Under början av översvämningstiden stå alla portarna i dammen öppna och släppa igenom vattnet och slammet. När vattnet börjar sjunka i slutet av nov., slås luckorna igen, och då bildas bakom dammen en stor vattensamling. Härifrån ledes vattnet i kanaler ut över fälten. Sedan bevattningssystemet kommit i ordning, har odlingen i Egypten gått mycket framåt. — Fartyg kunna komma förbi dammarna i slussar. På bilden synas ett par segelbåtar med mast och segel av en form, som är typisk för dessa båtar.

35. BEVATTNINGSHJUL.

Utmed stränderna av Nilen användas ännu de urgamla metoderna för bevattning under den torra tiden. Man begagnar sålunda ett bevattningshjul. Vid ett hjul äro en mängd skopor eller ämbar fästade. När hjulet går runt, sänkas de i vattnet, varefter de dragas upp

och tömmas i en ränna, genom vilken vattnet får rinna ut över fälten. Hjulet drages runt av en oxe. Vid resor uppför Nilen lär man ständigt höra gnislandet från bevattningshjulen.

36. SCHADUFER.

För att kunna använda bevattningshjul måste man ha dragare, och det ha visst icke alla egyptiska bönder. Andra måste begagna schaduf. En sådan består av en kraftig, i jorden nedslagen stolpe och en lång stång, vilken vilar på denna. I stångens ena ända hänger en skopa, vid den andra fästes en lerklump e. d., så att den blir tung. Schaduferna ställas i en rad från kanten av vattnet till översta delen av sluttningen. Den man, vilken sköter den schaduf, som står längst ned, fyller ämbaret med vatten och lyfter upp det, varvid tyngden i stångens andra ända är till hjälp. Han svänger om stängen och tömmer vattnet i en behållare ett stycke uppför sluttningen. Från denna hämtas det av nästa schaduf, och så föres vattnet steg för steg uppför sluttningen, tills det kan hällas i rännorna och fördelas på de olika fälten. Bilden ger en god föreställning om de egyptiska fellahernas utseende.

37. TRÖSKNING AV SÄDEN.

Tröskningen av säden sker i Egypten med ett redskap, som kallas norag; moderna tröskmaskiner användas ej. En norag utgöres av tre roterande valsar, försedda med skarpeggade järnskivor. Valsarna sam-

manhållas av en ram, och denna uppbär ett högt säte för körkarlen. Den avmejade och torkade säden lägges ut i en ring. Sedan köres en norag däröver, vilken skär sönder halmen, varvid kornen utskakas.

38. DADELSKÖRD.

I Egypten skall det finnas minst 6 millioner dadelpalmer. Dadelpalmen blommar här i mars eller april, dess frukter mogna i augusti eller september. Fruktställningarna sitta fästade invid stammen under bladkronan. Vid skörden klättrar man upp och erhåller därvid stöd för fötterna på de kvarsittande bladskaften. Dadelarna ätas i Egypten mest torkade. Bladnerverna användas vid husbygge och vid tillverkning av stolar och sängar. De späda bladknopparna lämna palmkål, och i den fördjupning, som uppstår, när de skurits bort, samlar sig en söt, uppfriskande saft, som blir en berusande dryck, om den får jäsa.

39. BOMULLSPLANTERING I EGYPTEN.

Den odling, som numer blivit den viktigaste i nedre Nildalen, är bomullsodlingen. Bilden visar ett fält, som iordningställt för att planteras med bomullsbuskar. Man ser även, huru bevattningen är anordnad, huru vattnet strömmar in i större diken och från dem ledes in i mindre. Bomullsbuskarna planteras i rader på upphöjningarna mellan diken. Numer är bomull den största exportartikeln från Egypten.

40. DEN FÖRSTA KATARAKTEN.

Nilen är i sitt nedersta lopp lugn och erbjuder sålunda en förträfflig vattenväg. Men i mellersta delen av loppet finnas de s. k. katarakterna, sex till antalet. Vattnet forsar här fram över avsatser i berggrunden och mellan klippiga öar. Bilden visar den första katarakten. Denna kan, om också med någon svårighet, passeras av segelbåtarna på Nilen. Ovanför katarakterna är Nilens lopp lugnt på en lång sträcka, och floden befares med ångbåtar. Förbi katarakterna kan man numer fara på järnväg.

41. TEMPLET I PHILÆ.

I Nildalen finnes en mängd minnesmärken från äldre tider. Ett par mycket vackra sådana ligga på ön Philæ strax ovan Nildammen vid Assuan. Det lilla templet, som synes stå i vattnet, är från den romerska kejsartiden, bakom till vänster synas resterna av ett Isis-tempel från faraonernas tid. När portarna stängas till i dammen vid Assnan, bildas ovanför denna en stor sjö, och då komma de gamla templen att delvis stå i vattnet.

42. EN ARAB.

Araberna ha inflyttat till Afrika från Arabien och bostatt sig bland den inhemska befolkningen. De äro semiter. Ansiktena ha starkt markerade drag, gestalterna äro kraftiga och seniga. Över underklädnaden bär araben en vid mantel.

43. BISCHARIS.

Längre uppför Nilen blir befolkningen en annan än i Egypten. Ett bland folken är bischari. Dessa äro visserligen hamiter liksom egypterna men ha blivit blandade med negrer och ha en svartbrun hudfärg. De äro huvudsakligen nomader, som flytta omkring med sin boskap. Bland deras husdjur märkes den enpuckliga kamelen. De äro fördelade i stammar, som lyda under hövdingar (scheiker).

44. BAHR-EL-GHAZAL.

Till Nilen flyter från väster bifloden Bahr-el-Ghazal. Trakten omkring denna är mycket jämn, och floden har ett långsamt lopp. Den delar sig ofta i flera grenar. Utmed stränderna frodas sumpväxter. En del av dessa flyter även på vattnet och ibland bilda växterna sammanhängande täcken över flodarmarna. Detta är ett svårt hinder för sjöfarten, och ångarna måste ibland formligen såga sig fram genom dessa växttäcken. Djurlivet är här mycket rikt. I Bahr-el-Ghazals sumpmarker är det t. ex. som den underliga träskostorken (Abu Markúb) lever.

45. JAKT PÅ FLODHÄST.

I övre Nilen och dess bifloder är ännu tillgången på flodhästar riklig. De jagas numer av de vita med gevär, men även negrerna våga sig på dem med sina vapen. De harpunera dem och sticka ihjäl dem med

sina spjut. När en flodhäst blivit dödad, äta de glupska negrerna orimliga massor kött på en gång. — På bilden synas negrer från övre Nilen. Dessa äro kända för sin resliga växt. Man finner bland dem ståtliga gestalter, såsom mannen, som synes närmast på bilden.

46. KROKODILFÅNGST.

Bilden visar, att negrerna även våga sig på krokodiler. Man ser här, huru negrerna i övre delen av Nilområdet äro klädda; de ha merendels endast ett smälare eller bredare tygstycke om livet.

47. EN ABESSINISKA.

Blå Nilen kommer från Abessiniens bergland. Befolkningen där, abessinierna, hör till den kaukasiska rasen och anses besläktad med semiterna. Abessinierna äro likväl mörkhyade, vilket tyder på blandning med negerblod. De äro det enda afrikanska folk, som fullt bevarat sitt oberoende mot européerna. De tillhöra en särskild kristen kyrka.

48. MADEIRA. HAMNEN I FUNCHAL.

Ön Madeira är berömd för sitt härliga klimat och för sin vinodling. Den är bergig och har i det inre storartat vackra trakter. På ön odlas utom vin bl. a. ananas, bananer och sockerrör. Klimatet är varmt med föga skillnad mellan årstiderna. Madeira är en mycket besökt kurort. Huvudstaden är Funchal med omkr.

20,000 inbyggare. Den ligger vackert vid en öppen vik och har en ganska mycket besökt hamn. Madeira hör till Portugal.

49. TENERIFFAS PIK.

Väster ut från Nordafrika ligga även Kanarieöarna. Dessa äro vulkaniska bildningar. Berömd är Teneriffas pik, som synes på bilden. En gång ansågs den för jordens högsta berg, men den är i verkligheten ej mer än 3,750 meter hög. Berget har den kägelform, som ofta utmärker vulkaner. Kanarieöarna höra till Spanien, den inhemska befolkningen har dött ut, och de nuvarande inbyggarna äro av spansk härkomst. Även Kanarieöarna besökas mycket som kurorter på grund av det jämna och milda klimatet.

50. BANANPLANTERING PÅ TENERIFFA.

På Kanarieöarna odlas mycket bananer. Bilden visar en bananplantering på Teneriffa. Bananen är en ört med ofta flera meter hög stam. Bananerna sättas som skott i rader. Plantan växer hastigt och blommar efter 9—10 månader. Ett år efter planteringen eller något senare företages skörden. Sedan skäras plantorna ned, och nya sådana växa upp från rotstocken.

II.

1. KILIMANDJARO.

Afrika är huvudsakligen ett platåland. Över högslätterna i östra delen av Centralafrika höja sig flera vulkaner, bland dem Kilimandjaro, Afrikas högsta berg (6,000 m.). Vulkanen är ej längre verksam, men på högsta toppen finnes en krater med nära två kilometers genomskärning. Toppen är ständigt täckt av snö och is, och från densamma nedskjuta glaciärer. Sluttningarna äro täckta av täta skogar. Runt omkring utbreda sig savanner. — På bilden synas några negerhyddor. Taken äro täckta av gräs.

2. VULKAN I AFRIKA.

Genom östra delen av Centralafrika går en djup sänka. Marken har här blivit genomdragen av sprickor, utmed vilka förkastningar ha skett. Härvid ha smälta massor vället fram ur jordens inre och flera vulkaner bildats. Bilden visar en sådan, som väl har bevarat den typiska vulkanformen. — Framför vulkanen utbreder sig en såvann, av det slag, som så mycket förekommer i Afrika. Gräset är högt, och här och var finnas träd eller busksnår. Dessa savanner äro hemvisst för otaliga skaror av vilda djur, antiloper, zebror, giraffer o. s. v. Bland rovdjuren märkes lejonet. Här låta även negererna sina boskapshjordar beta.

3. STÄPP MED TRÄD.

På denna bild ser man en annan form av stäpp. Över grässlätten höja sig enstaka träd av släktet Euphorbia. De sakna blad, men grenarna och en del av stammen äro gröna. I sin köttiga stam kunna dessa träd magasinera mycket vatten, vilket är av värde under de långa torkperioderna.

4. URSKOG I KONGO.

I västra delen av Centralafrika är nederbörden mycket riklig, och där utbreda sig väldiga tropiska urskogar kring Kongo och dess bifloder. En del skogar bestå af högstammiga träd. Under de täta kronorna råder skymning, och därför blir växtligheten på marken ej stor. Lianer slingra sig kring stammarna och söka nå solljuset i trädskronorna. Men det finnes även gläntor i skogen med annan växtlighet. På bilden ser man ett stycke urskog med enstaka stora träd och trädartade ormbunkar. Vegetationen mellan träden är yppig och tät. Endast på upptrampade stigar kan man här taga sig fram. Om någon vill komma fram vid sidan af stigen, måste han hugga sig väg med den bredbladiga och tunga skogskniven.

5. SKOG AV BAMBURÖR.

Även förekomma skogar af bamburör. Ett jaktsällskap går på stigen, öfver vilken bamburören bilda ett fullständigt valv. Bamburören användas på flera sätt

till byggnadsvirke, till pälår och käppar, till flätverk m. m. De unga skotten ätas.

6. SYDSIDAN AV ALBERT-EDVARD-SJÖN.

I Östafrika ligger en hel rad av stora sjöar. En av dem är Albert-Edvard-sjön, eller Edvard Nyansa, som den numer ofta kallas. Den avflyter till Albert Nyansa, som har avlopp till Vita Nilen. Liksom de andra stora sjöarna ligger den högt, nära 1,000 meter över havet. Sjön har varit större förut, och det land, som synes på bilden, är gammal sjöbotten. En kanot stakas fram i det grunda vattnet. En expedition av européer och negerbärare har slagit sig ner på stranden.

7. ÅNGBÅT PÅ KONGO.

Kongo är näst Nilen Afrikas längsta flod och är mycket bred och vattenrik. I det övre loppet kan den endast bitvis befaras med ångare. Stanleyfallen ligga ungefär under ekvatorn. Sedan floden passerat dessa fall, gör den en stor krök norr om ekvatorn och vänder sedan åt sydväst. Först nära mynningen finnas åter fall. I denna del av sitt lopp har Kongo en bredd av flera kilometer, på några ställen ända till 30—40 kilometer; den är då delad i flera armar, som flyta fram mellan öar. Kongo utgör här en förträfflig vattenväg och befarens även med ångbåtar i regelbunden trafik. Bilden visar en landningsplats, där en mängd infödingar samlat sig. Lastningen av båtarna ombesörjes av negrer.

8. NEGRER SOM RODDARE.

Negrernas kanoter göras av urholkade trädstammar. Ibland äro de mycket stora. De ros med åror, men ha inga årtullar. Varje roddare har endast en åra. Negrerna stå, när de ro, såsom synes på bilden, och taga sina årtag alldeles intill kanoten. De ro med mycket hastig takt, och kanoten gör god fart. Negrerna på bilden ha endast obetydligt med kläder, ett tygstycke om livet, och man ser väl de kraftiga, muskulösa gestalterna.

9. EN KARAVAN GENOM RUANDA.

Européer, som färdas genom de inre delarna av Afrika, utrusta för det mesta bärarekaravaner. Ibland äro bärarna flera hundra till antalet. Bördorna bäras i allmänhet på huvudet. Packorna innehålla huvudsakligen handelsvaror, för vilka de resande köpa sig livsmedel av negrerna; de måste även betala tribut till de stammar, genom vilkas områden de färdas. Den mest omtyckta bytesvaran är tyg, men man medför även metallsaker, speglar, pärlor, kaurisnäckor och dylikt. En europé måste medföra säng och tält, negrerna lägga sig om nätterna kring eldar under bar himmel. En resa med karavan går ej fort och blir dyr. — Bilden är tagen från Ruanda, ett höglandsområde norr om Tanganjika. I dessa trakter är nederbördan ej särskilt stor, därför finnas ej här urskogar, utan marken täckes av högt gräs.

10. JÄRNVÄGSVAGN I ÖSTAFRIKA.

De moderna samfärdsmedlen ha hållit sitt intåg även i Afrika. Från östkusten gå banor inåt landet till både Tanganjika och Viktoria-sjön. På bilden synes en järnvägsvagn, fullpackad med negrer. Trafiken ledes av européer, men en del av betjäningen är negrer, utstyrda i olika uniformer. Vid en järnvägsstation kan man iakttaga, huru negrernas klädsel förändras genom beröringen med främlingar. En del negrer uppträda i ganska fullständiga europeiska dräkter, andra åter (längst till höger) ha bevarat den inhemska kostymen. Negrerna utmed östkusten ha ganska långa dräkter, som täcka större delen av kroppen.

11. MISSIONSSKOLA I TANGA.

I olika delar av Afrika verka europeiska missionärer, vilka upprätta skolor, där barnen skola inhämta det enklaste av kristendomen och även få annan undervisning. Barnen i skolorna få kläder, vita bomullsskjortor. I Tanga, som ligger inom den engelska kolonien Tanganjikaområdet, finnes ett slags lärareseminarium, vid vilket man utbildar inhemska lärare. Byggnaden på bilden är av inhemsk typ.

12. EN DÖDAD ELEFANT.

Östra Afrikas savanner ha ett mycket rikt djurliv. Där förekomma ännu elefanter, ehuru ej så mycket som förr. Både på belgiskt och engelskt område få

numer elefanter ej skjutas utan särskilt tillstånd. Det för européer värdefulla är betarna, vilkas längd är omkring två meter och vikt 30—50 kg. Felfria, vackra betar kunna vara värda ett par tusen kronor. Elefantens kött ätes; särskilt anses fötterna och snabeln som läckerheter. Negrerna äta allt köttet, och när en elefant blivit dödad, göra de sig ett riktigt kalas. Vad som blir över, skäres i remsor och torkas. — Bilden ger en god föreställning om en savann i Östafrika med enstaka träd och snår samt mycket högt gräs. Jägaren, en europé, bär till skydd mot värmen en s. k. tropikhjälm. På insidan är den försedd med ett korklager, som gör, att värmen ej tränger igenom.

13. VATTENBOCKAR.

En annan typisk savannbild. På savannerna leva antiloper i oräkneliga skaror. Visserligen har tillgången på dem minskats genom hänsynslös jakt, men ännu finnas i Östafrika trakter, som äro jägarnas paradiset. Antiloperna äro av många slag; bilden visar ett par vattenbockar. Köttet är gott, och lädret är värdefullt. Särskilt samlas antiloperna vid vattenhålorna, men där lura lejon och andra rovdjur på dem.

14. ANTILOPER PÅ SLÄTTEN.

Bilden visar den öppna, jämna stäppen på Östafrikas högslätter. En hjord antiloper går omkring och betar. Ibland uppkomma här stäppbränder, som anläggas av infödingarna, för att friskt grönt gräs skall växa upp,

sedan det gamla gräset blivit avbränt. Då fly antilop-hjurdarna vilt undan. Ibland ställer man upp nät i deras väg och kan då fånga flera på en gång.

15. DÖDAD LEJONINNA.

På savannerna finna rovdjuren rikt byte. I skogs-dungarna och snåren dölja sig lejonerna om dagen för att om natten gå ut på jakt. Ett och annat lejon får smak för människokött och kan då bli en skräck för negerbyarna. Lejonerna jagas på så sätt, att man lägger ut ett dödt djur och sedan på en skyddad plats nattetid avvaktar djurens ankomst. Om dagen söker man driva ut dem ur deras tillhåll i snåren.

16. TRE ÖSTAFRIKANSKA STAMMAR.

På de östasiatiska stäpperna bo negrer av flera olika stammar. Den långa mannen till höger tillhör stammen Batutsi. Dessa äro av hamitisk härkomst. Deras ansiktsdrag likna ej heller mycket negrernas utan mer de indo-europeiska folkens. Det är en ovanligt storväxt stam; männen bruka vara 1,85—2 m. långa. Batutsi ha boskapshjordar och äro ett härskarfolk, som lagt de andra stammarna under sig. Mannen i mitten tillhör stammen Wahuta. Dessa äro äkta negrer och leva av åkerbruk. Mannen till vänster är en Batwa. Dessa äro småväxta, leva av jakt och tillverkning av lerkärl samt förtryckas och föraktas av de andra stammarna. Till Batwa hör det mycket omtalade träskfolket.

17. EN HÖVDING, SMYCKAD TILL FEST.

Hövdingen tillhör Batutsi och är en ovanligt reslig man, omkring 2 m. Han har styrt ut sig till fest. I handen håller han sitt förnämsta vapen, det långa spjutet.

18. EN NEGER I KRIGSKOSTYM.

Bilden visar en neger från Kongoområdet i krigskostym. Dessa negrer äro kända som skickliga smeder och tillverka själva sina spjut med långa breda klingor. Till sitt skydd i striden ha negrerna en sköld. Denna består av ett böjt trästycke med ett handtag baktill. Andra sköldar äro gjorda av hud. Den höga huvudbonaden avser att göra krigaren skräckinjagande. Ena benet är målat med vit lera.

19. NEGERKVINNOR MED SMÅ BARN.

Negerkvinnorna på bilden äro från Östafrika. Ansiktsdragen äro typiska. Näsroten är intryckt, näsan bred, munpartiet utskjutande. Dessa kvinnor äro jämförelsevis väl klädda i dräkter av basttyg. De ha halsband om halsen och ringar om armar och ben. Till och med den lilla flickan, som modern bär, har fått arm- och benringar. Mödrarna bruka bära sina små barn på ryggen.

20. MÄNNISKOÄTARE FRÅN KONGO.

Vissa stammar från de inre delarna av Afrika äro beryktade såsom människoätare. Mannen på bilden

tillhör en stam vid Edvard-sjön. Negerdragen äro hos honom mycket utpräglade. Hos flera negerstammar förekommer seden att fila av framtänderna, så att de bli spetsiga och vassa.

21. NEGRER MED TATUERING.

Hos flera negerstammar förekommer tatuering. Denna tillgår så, att med en kniv skårer göras i huden, varefter man stryker sot eller lera i såret. Då bildas upphöjda valkar i olika mönster.

22. EN NEGER, MÅLAD TILL FEST.

För att göra sig fina måla sig negrerna. De smeta lera över hela kroppen.

23. EN NEGERKVINNA MED LÄPPSMYCKE.

Hos somliga stammar i Afrika brukas det egendommiga smycke, som synes på bilden. I överläppen göres först ett litet hål, i vilket en plugg sättes in. Denna utbytes mot allt tjockare pluggar, tills man kan få in en hel skiva. Ibland användas liknande smycken även i örsnibbarna. Kvinnan på bilden är från Kongoområdet.

24. KRIGSDANS.

Negrerna ha mycket livliga lynnen. Dans är ett av deras största nöjen. De moderna danserna i Europa äro ju till en stor del negerdanser. Danserna utföras

efter musik. Ibland uppföras även krigsdanser, då deltagarna gå i dansen med vapen och efterbilda en strid. De dansande, som synas på bilden, tillhöra de storväxta Batutsi. I dansen förekommer ett höjdsprång, som just en av krigarna utför.

25. DVÄRGAR.

På flera ställen i Afrika finnas dvärgfolk, särskilt i de centrala delarna. Männen äro kortare än $1\frac{1}{2}$ meter. På bilden synes en grupp dvärgar, tillhörande en stam från Kongostaten i närheten av Edvard-sjön. De nå ej upp till axlarna på en europe av medellängd. Dvärgarna äro ljusare till färgen än de storväxta folken.

26. DVÄRGARNAS HYDDOR.

Dvärgarna bo i små kupiga hyddor. Dessa äro gjorda av en stomme av grenar, som klädes med gräs och blad. Dörren är låg, så att t. o. m. dvärgarna måste krypa in. Dvärgarna äro jägare; de hålla ej några kreatur och odla ej jorden. De ha små bågar med förgiftade pilar. Ibland fånga de även djuren i fallgropar. De ha byteshandel med omkringboende åkerbrukande folk. Mot villebråd byta de sig till bl. a. bananer, tobak och vapen. De bofasta vilja ej bli ovänner med dem, då de frukta deras förgiftade pilar.

27. EN BY I RUANDA.

Negerhyddor finnas av flera olika former, en del äro runda, andra fyrkantiga. Hyddorna på bilden äro från

Ruanda. Stolpar ställas i en ring och uppbära takställningen, vilken täckes med gräs. Hyddorna ligga i en dunge av bananer.

28. UPPFÖRANDET AV EN HYDDA.

Bilden visar, huru en negerhydda uppföres i Östafrika i en trakt, där man har fyrkantiga hyddor. Man ser tydligt spjälverket, som bildar väggarna och taket. Hyddan täckes med blad och gräs.

29. GATA I TANGA.

Bilden visar, huru i Afrika bosatta européers bostäder se ut. Tanga hörde förr till tyskarna, nu hör det till engelsmännen. När européerna uppföra hus åt sig, tänka de framför allt på att få dem svala. Utmed kanten av taket finnas öppningar, taket skjuter långt ut och lämnar skugga åt en balkong, som går runt huset. Trottoaren på gatan är överbyggd. Husen äro vita. Tanga har flera stora regeringsbyggnader, lasarett, skola, kasern, fängelse o. d. Gatorna äro upplysta om nätterna.

30. HAMNEN I DARESSALAM.

Daressalam, som grundlades av tyskarna, är nu säte för regeringen i det brittiska Tanganjika-territoriet och har omkring 25,000 inbyggare. Staden ligger på nordsidan av en vik. På stranden växa kokospalmer. Sådana finnas utmed Afrikas östra kust. Hamnen är mycket väl skyddad och besökes ofta av fartyg.

31. NEGRER BRUKA JORDEN.

Vid sidan av boskapsskötseln ha negrerna jordbruk. Detta skötes på ett enkelt sätt. Plog användes icke, utan marken bearbetas med en hacka. En sådan form av åkerbruk kallas för hackbruk. Gödsling förekommer icke. På det upphackade fältet sås t. ex. durra eller majs eller sättas jordfrukter (yams, jordnötter o. d.) Jorden förlorar snart sin bördighet, och då måste man taga upp nya fält. Ibland flytta stammarna från en trakt till en annan för att få obrukad jord. Arbetet med jorden överlämnas merendels åt kvinnorna, under det att männen jaga, sköta boskapen eller lata sig.

32. HIRSODLING.

Ett av de mest odlade sädesslagen i Afrika är hirs, som förekommer i flera former, bland dem durra. Detta är ett ända till fem meter högt gräs med mörkfyllt strå och yvig vippa. Det är en rikt givande brödsäd. Kornen äro rundat ovala, 4—5 mm. långa och omgivna av hårda, glänsande agnar. Utom mjöl göra negrerna av durra en sprithaltig dryck.

33. KVINNOR, SOM STÖTA SÄD OCH MALA.

Säden mejas med skäror. Den stötes sedan i en trämortel, varvid agnarna skiljas från kornen. Malningen tillgår på så sätt, att kornen läggas på en stor flat sten och krossas med en mindre sten, som gnides fram och tillbaka mot den större stenen. Mjölet rin-

ner ut mellan stenarna och uppsamlas på en matta. Arbetet utföres av kvinnorna. Ungefär på samma sätt maldes säden av våra förfäder under stenåldern.

34. OLJEPALM.

Oljepalmen är en av de värdefullaste växterna i västra delen av Centralafrika. Den förekommer både vild och odlad. Trädet har en kraftig, rak stam, c:a 15 m. hög; bladen bli ända till 5 meter långa. Frukterna sitta tätt och bliva något tillplattade. De likna plommon och ha ett saftigt fruktkött. Ur köttet pressas olja; ännu finare är oljan ur de vita fruktkärnorna. Paimoljan användes vid ljus- och tvålfabrikation samt vid tillverkning av margarin. Den är en av de viktigaste exportartiklarna från Västafrika. Infödingarna använda olja vid matlagning och som lyse. Oljepalmens saft användes till beredning av palmvin; för att erhålla detta, fäller man träden. Bladen användas till flätverk. — På bilden synes, hur kvinnor hämta vatten vid en brunn. De bära de stora krukorna på huvudet. Härigenom få de en rak och spänstig hållning.

35. SKÖRD AV KOKOSNÖTTER.

Utmed östkusten växa kokospalmer. Deras frukter äro där en viktig beståndsdel av befolkningens föda. Negrerna använda en egendomlig metod för att klättra upp i träden, när de skola hämta ned frukterna. De lägga ett styft rep om stammen och lyfta det så högt, som de nå. Sedan sätta de fötterna mot stammen

och gå ett stycke uppför. Sedan lyfta de repet ett stycke högre upp och fortsätta att gå uppför, ända tills de komma till kronan.

36. TRANSPORT AV BANANER.

Bananer äro en viktig del av negrernas föda, och de olika stammarna ha bananplanteringar. På bilden synes en grupp kvinnor, som bära hem bananer. Kvinnan längst till vänster bär på huvudet en kalebass, gjord av skalet till någon stor frukt. Sådana användas för att förvara vatten eller öl i. Man kan på bilden se, huru högt gräset är.

37. NÖTKREATUR.

I Sydafrika är boskapen inbyggarnas förnämsta rike-
dom. En kaffer beräknar sin förmögenhet i antalet
kreatur. Sådana användas som betalningsmedel, en
kaffer kan köpa sig hustru för ett visst antal djur.
Nötkreaturen ha stora horn. Korna mjölkas. Endast
vid större festligheter slaktar en neger någon av sina
kor. Oxarna användas även som dragare.

38. SMEDER.

Negrerna, särskilt de i södra delen av Afrika, äro
skickliga smeder. De kunna själva framställa järn ur
den malm, som finnes i landet. De ha lärt sig att
tillverka blåsbälgar. En sådan består av två lädersäc-
kar, som äro öppna i ena ändan. De röras upp och

ned med tillhjälp av två trästavar, varvid luften drives ut genom ett par rör. Hamrarna äro olika våra, de äro upptill avsmalnande stenar, vilka hållas i handen direkt; de sakna sålunda skaft. Städet är en flat sten. Att vara smed är ett yrke i Afrika. Smederna föraktas och fruktas av den övriga befolkningen.

39. TILLVERKNING AV LERKÄRL.

Negrerna äro skickliga i tillverkning av lerkärl. Detta arbete faller i allmänhet på kvinnornas lott. Leran bearbetas först väl, så att den blir mjuk och smidig. Med händerna rullas den ut i långa rullar, och dessa läggas varvtals på varandra, tills kärlet är färdigt. Det utjämnas sedan och brännes. Ibland utsiras kärlen vackert. — På bilden ser man ingången till en hydda.

40. ORANGEFLODEN.

Sydafrikas floder äro på grund av det torra klimatet ganska vattenfattiga. Så är även fallet med Orangefloden. Under torr tiden är den så grund, att den ej kan befaras med fartyg. Trakten omkring Orangefloden har endast sparsam växtlighet. Närmast floden finnes dock ett skogsbälte. Trakten lämpar sig ej för åkerbruk, men där finnes bete för boskaphjordar.

41. VIKTORIAFALLEN.

Sambesi är betydligt vattenrikare än Orangefloden, ty den har sina källor i Centralafrika i områden med stor

nederbörd. I sitt mellersta lopp måste den passera en avsats i berggrunden och gör där ett fall, Viktoria-fallet. Floden är här delad i flera armar, som störta ned i en djup klyfta. Fallets bredd är över 1,500 meter, dess djup över 100 meter. Klyftan, där vattnet störtar ned, är endast 44—100 meter bred. Floden har själv grävt ut klyftan, och den fortsätter att undergräva berggrunden, så att fallet flyttar sig bakåt. Över fallet står ständigt en sky av skum, vilken synes på långt håll. I fråga om storlagenhet skola Viktoriafallen kunna fullt jämföras med Niagara. Den första europé, som såg dem, var upptäcktsresanden Livingstone. Nu går järnväg förbi alldeles i närheten.

42. EN BUSCHMANSFAMILJ.

Bilden är tagen från det ökenartade område i sydvästra Afrika, som kallas Kalahari. Vissa delar äro sandöken, andra ha en sparsam växtlighet. I utkanterna av Kalahari bo buschmännen, som höra till jordens lägst stående folk. De äro så små, att de räknas till därgfolken, och ha mycket litet kläder. De ha ej fasta bostäder utan flytta, fördelade i små stammar, från trakt till trakt. De äta allt möjligt, som de kunna komma över, rötter, insekter, larver, grodor, ormar o. d. De jaga även större djur och visa stor skicklighet att smyga sig på dem. Liksom dvärgarna i Centralafrika använda de bågar med förgiftade pilar. På aftonen samlas stammen kring lägerelden. Ha de god tillgång på föda, äta de, så länge något finns kvar, annars få

de svälta långa tider. De krypa ihop kring lägerelden och tillbringa natten under bar himmel. Ibland krypa de in i buskar eller sätta upp en skärm av trädgrenar på den sida, varifrån vinden kommer. De äro ej omtyckta av de bofasta folken, då de gärna stjåla boskap från dem. Lämningarna kring lägerelden på bilden tyda på, att buschmännen kommit över boskap, som de förtärt. Buschmännen äro numer stadda i utdöende, och endast några tusen finnas kvar.

43. HOTTENTOTTER FRAMFÖR SIN HYDDA.

En annan stam från sydvästra Afrika är hottentotterna. Dessa äro större än buschmännen. Egendomlig är deras hårväxt; håret sitter i tottar med bara fläckar emellan. Deras huvudnäring är boskapsskötsel, och de ha fasta bostäder. Deras hyddor äro halvklotformiga eller bikupsliknande. Långa, tunna grenar stickas ned i jorden i en ring och böjas samman i mitten. Över dem utbredas mattor av säv, vilka vid gott väder kunna skjutas åt sidan, för att luften skall kunna spela in. Ingången är låg och täckes av en matta. I stugans mitt ligga några stenar, vilka äro härd för elden. En sådan hydda kan lätt tagas ned och flyttas till en annan plats. Hyddorna läggas gärna i en ring, kral. Mjölken är hottentotternas förnämsta föda, endast undantagsvis slakta de kreatur, men de äta köttet av vilda djur och äro skickliga jägare. En del hottentotter ha kommit i beröring med vita, och de anlägga då med förtjusning europeisk dräkt.

44. ZULUHÖVDING I KRIGSKOSTYM.

Den kraftigaste bland negerstammarna i Sydafrika är zulukaffrerna. De ha i allmänhet högväxta gestalter. Ansiktsdragen likna sudannegrernas, men de för negrerna karaktäristiska dragen äro ej fullt så utpräglade. De ha ej riktigt så bred näsa, ej fullt så utskjutande läppar; enligt våra begrepp äro de mindre fula. Kaffrerna äro kända som tappra krigare, och engelsmännen ha fått utkämpa hårda strider med dem. Deras förnämsta anfällsvapen är ett spjut med stor, bred spets, en assegaj. Till sitt skydd i striden ha de ganska stora sköldar av oxhud, prydda med två ränder, såsom man ser på bilden. Kaffrerna pryda sig till striden som till en fest. Krigaren på bilden har klätt sig i en djurhud och har på huvudet en stor fjäderbuske av strutsfjädrar.

45. EN KAFFERKRAL.

Kaffrernas hyddor likna hottentotternas. Stommen göres ungefär på samma sätt. Invändigt bstrykas väggarna med lera för att bli täta. Enda öppningen är en omkring en meter hög dörr, som stänges med en skärm. Det finnes ej någon taköppning, och därför blir det rökigt i stugan. Hyddorna läggas i en ring, som kallas kral. På platsen innanför ringen kunna kaffrerna om natten driva tillsammans sin boskap. Somliga kraler (dock ej den, som synes på bilden) omgivas med palissader. Kralen lägges gärna så, att det finnes jord att odla i närheten. Männen ägna sig

åt boskapens skötsel, men kvinnorna få sörja för föda ur växtriket och idka hackbruk.

46. EN BOERFAMILJ.

Under 1600-talet började holländare utvandra till Kaplandet. De ägnade sig åt boskapsskötsel och åkerbruk och kallades boer (bönder). När engelsmännen intogo Kaplandet, flyttade boerna norrut inåt stäppländerna. Där uppföda de boskap och ha även något åkerbruk, särskilt där de kunna anordna konstgjord bevattning. Boerna äro kraftigt byggda och muskelstarka, sluga och praktiska och hänga envist fast vid det gamla. De äro ivriga jägare och kända för sin skjutskicklighet. Längre försvarade de sin självständighet, men numera lyda de under det brittiska väldet.

47. STRUTSAR I SYDAFRIKA.

I Afrikas stäppländer finnas strutsar vilda. De röra sig med stor snabbhet över de vida slätterna. I en grund fördjupning ute på slätten lägga de sina stora ägg, 12—20 till antalet, vilka ruvas av både hanen och honan. Äggen ätas gärna av såväl européer som infödingar. Av skalen göra infödingarna kärl för att förvara vatten. Jakten på struts är ej ofarlig, ty en struts kan sparka ihjäl en människa. Buschmännen kläda ut sig till strutsar, smyga sig på de vilda strutsarna och skjuta dem med förgiftade pilar. Numer uppfödas strutsar på strutsfarmer. En gång om året drivas strutsarna in i tränga bås, där de ej komma åt att sparka,

och där klippas fjädrarna av dem; nya fjädrar växa sedan ut. Större delen av de strutsfjädrar, som säljas i Europa, kommer från Sydafrika

48. EN GULDGRUVA VID JOHANNESBURG.

Sydafrika har mycket rika guldfyndigheter, särskilt i Transvaal. Där finnes en bergskedja, Witwatersrand, som lämnat mera guld än något annat område i världen. Den guldförande bergarten, som är en röd, sandig massa, brytes, lastas på vagnar och föres till guldverken. Där krossas den till ett fint stoft, ur vilket guldet utdrages. Det fina stoftet blandas med vatten och får glida över en kemisk lösning, som suger till sig guldkornen. Nu börjar likväl förrådet av guld att taga slut. I närheten av guldfälten uppstod staden Johannesburg, vilken tillväxt med svindlande hastighet. Staden grundlades 1886 och är nu Sydafrikas största stad med omkr. 250,000 inbyggare.

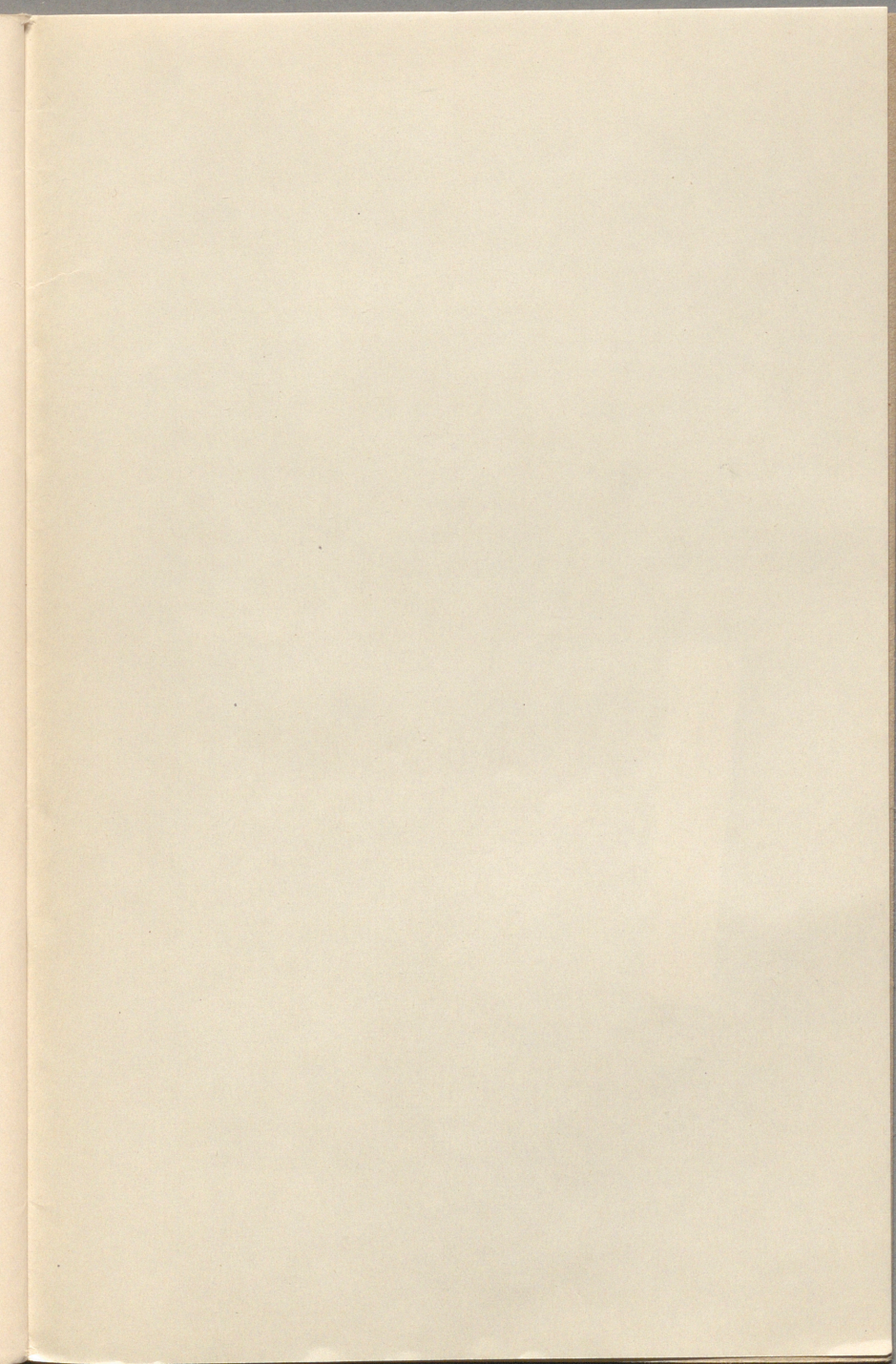
49. EN DIAMANTGRUVA VID KIMBERLEY.

Sydafrika lämnar mer diamanter än något annat land. De största diamantruvorna ligga vid staden Kimberley i Kaplandet. Diamanterna förekomma i en lös bergart, den s. k. blå jorden, vilken utfyller gångar, som gå djupt ned i jorden. Man antar, att dessa gångar äro gamla vulkanöppningar. Man gör här schakt ned i jorden, av vilka de djupaste gå ända till 300 m. under ytan. Styckena av den blå jorden hissas upp; i dem synas vanligen ej några diamanter. De bredas

ut på marken och få vittra sönder. Ibland besprutas de med vatten, för att de fortare skola upplösas. Gruset och jorden, som då bildas, lägges, blandat med vatten, i roterande cylindrar. Jorden sköljes då bort, så att endast sand blir kvar. Ur denna plockas diamanterna ut för hand. De svarta arbetarna i diamantgruvorna bevakas mycket noga, för att de ej skola stjåla de värdefulla stenarna. De få nya kläder och få under hela den tid de äro i gruvbolagets tjänst bo i inhägnader under sträng uppsikt. När de tjänat ut, mönstras de noga och få ånyo byta kläder. Utom gruvorna i Kimberley finnas några andra diamantfyndigheter. I en gruva i Transvaal hittades år 1905 den största hittills kända diamanten, den s. k. Cullinandiamanten, vilken vägde 621 gram. Den delades i flera ädelstenar.

50. TAFELBERGET OCH KAPSTADEN.

Sydafrika är ett platåland, som i avsatser sänker sig till havsytan. Ett utsprång av platån, Tafelberget, höjer sig strax norr om Kapstaden till något över 1000 meters höjd. Dess yta är jämn, därav namnet; på bilden synes, huru lagren ligga alldeles horisontella. Tafelberget tjänar som väderleksmärke. Ibland lägger sig moln och dimma över berget (»bordduken»), och då väntar man dåligt väder. Kapstaden ligger utbredd kring en vik och har en god hamn. Klimatet i Kaplandet är tempererat och hälsosamt för européer. Odlingen påminner om Medelhavsländerna. I trakten av Kapstaden kan man bl. a. odla vin.



ut på marken och få yttre sönder. Ibland bespreutas de med vatten, för att de löstare skola uppåsas. Gruset och jorden, som då bidras, lägges, blandat med vatten, i roterande cylindrar. Jorden sköljes då bort, så att endast sand blir kvar. Ur denna piockas diamanterna ut för hand. De svarta arbetarna i diamantgruvorna betalas enligt några, för att de ej skola ställa de värdefulla stävarna. De få nya kläder och få sönder hela, och få ett års i gruvbolagets tjänst då i inhägnader under sträng uppsikt. När de tjänat ut, uplösas de några och få ånyo byta kläder. Utom gruvorna i Kimberley finnas några andra diamantfyndigheter. I en gruva i Transvaal hittades år 1905 den största hittills kända diamanten, den s. k. Cullinandiamanten, väkta väglö 621 gram. Den delades i flera delar.

50. TAFELBERGET OCH KAPSTADEN.

Sydafrika är ett platåland, som i avsätser sänker sig till havsytan. Ett utsprång av platån, Tafelberget, höjer sig strax norr om Kapstaden till något öfver 1000 meters höjd. Dess yta är jämn, där, nämligen på huden synes, huru lagren ligga alldeles horisontella. Tafelberget tjänar som väderleksvärk. Ibland ligger sig moln och dimma öfver berget (=bordduken), och då blåsar man dåligt väder. Kapstaden ligger utbredd läng en vik och har en god hamn. Klimatet i Kaplandet är tempererat och hälsosamt för européen. Odlingen påminner om Mexikos växterna. I trakten av Kapstaden kan man bl. a. odla vin.

