

En dalslandsbygd för femtio år sedan och nu : studier över torpbebyggelsen ...

Edestam, Anders,

*22 B f Dalia. Bidrag till
Dalslands kulturhistoria... 4.
1929.*



George
Sw
Dalsland

DALIA

BIDRAG TILL DALSLANDS KULTURHISTORIA OCH
NATURBESKRIVNING

utgivna av

DALSLANDS FORNMINNES- OCH HEMBYGDSFÖRBUND

under redaktion av

EMANUEL BERGMAN

Nr 4

EN DALSLANDSBYGD FÖR FEMTIO ÅR SEDAN OCH NU

STUDIER ÖVER TORPBEBYGGELSEN OCH DESS FÖRSVINNANDE

AV

ANDERS EDESTAM



DALSLANDS FORNMINNES- OCH HEMBYGDSFÖRBUNDS FÖRLAG, ÅMÅL

Kungl. biblioteket



0 0000 000075692

DALIA

BIDRAG TILL DALSLANDS KULTURHISTORIA OCH
NATURBESKRIVNING

utgivna av
DALSLANDS FORNMINNES- OCH HEMBYGDSFÖRBUND
under redaktion av
EMANUEL BERGMAN

N:r 4

EN DALSLANDSBYGD FÖR FEMTIO ÅR SEDAN OCH NU

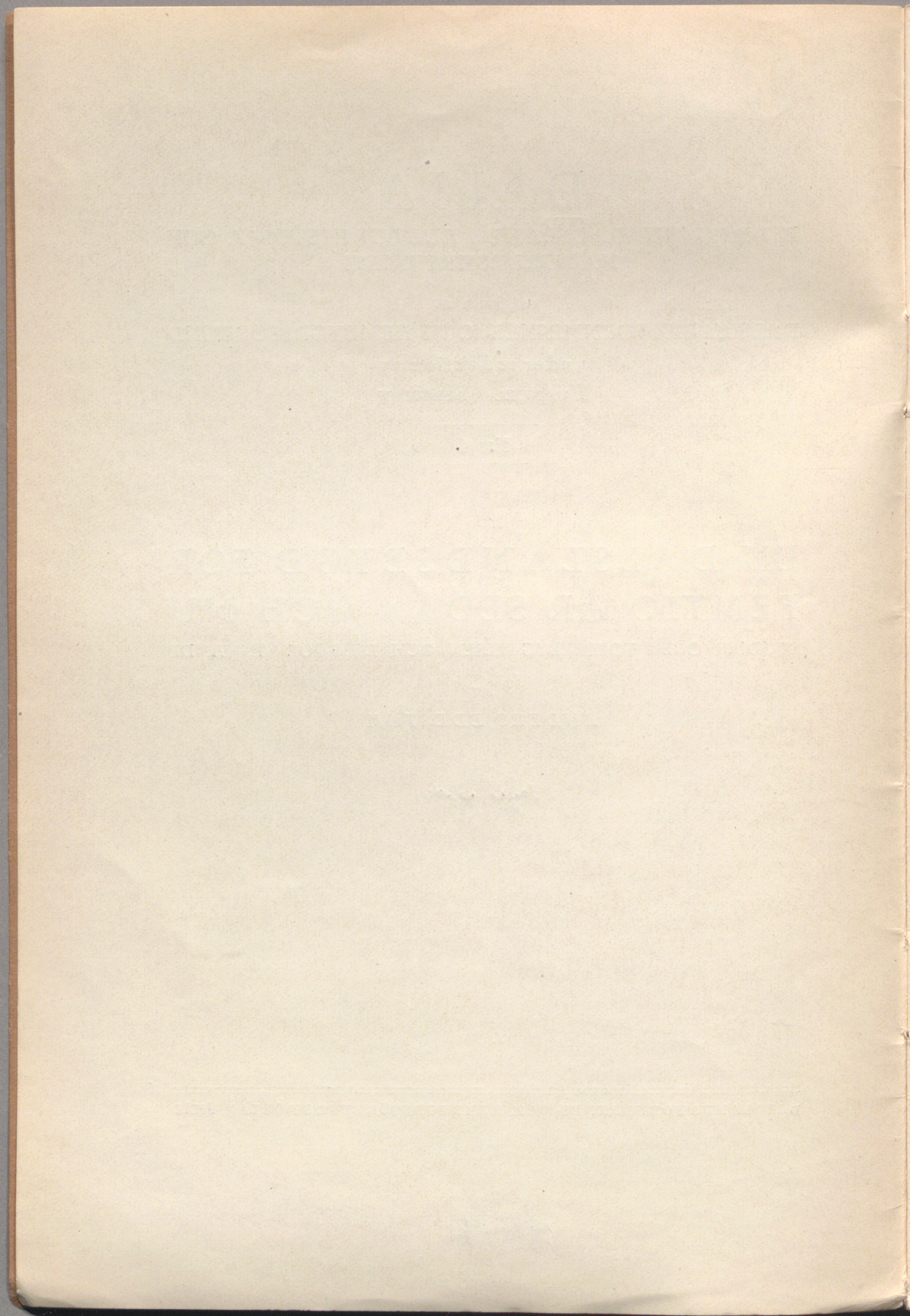
STUDIER ÖVER TORPBEBYGGELSEN OCH DESS FÖRSVINNANDE

AV
ANDERS EDESTAM



DALSLANDS FORNMINNES- OCH HEMBYGDSFÖRBUNDS FÖRLAG, ÅMÅL





En dalslandsbygd för femtio år sedan och nu.

Studier över torpbebyggelsen och dess försvinnande.

AV ANDERS EDESTAM.

INLEDNING.

Den dalslandsbygd, som är den föreliggande undersökningens föremål, utgöres av Håbols socken, tillhörande Vedbo härad av Älvsborgs län. Den är belägen i nordvästra Dalsland, öster om Stora Le. Högsta punkten, 247 m. ö. h., är triangelpunkten vid Betåsen, 3 km. nordost från kyrkan, den lägsta är sjön Granns yta, 101,3 m. ö. h. I den sönderbrustna urbergsterrängen med dess talrika, varandra korsande sprickzoner ha dalgångar utmodellrats i skilda riktningar. Mest framträdande äro de dalsystem, som med bibehållande av en huvudsakligen nordvästlig riktning sammanbinda Vångsjön med Sandsjön och Grönsjön. Socknens största längd är 19 km., dess areal 143,13 kvkm., varav 10 % upptas av de talrika sjöarna och tjärnarna, till antalet åtskilligt över hundra.

Berggrunden går ofta, särskilt i socknens södra delar, i dagen. Den består av gamla gneiser, vilka mot öster bli allt mindre skiffrika och småningom övergå i gneisgranit. Yngre eruptiver, diabas och hyperit, genomsätta urberget på några enstaka ställen. Längst i öster, på uddar i Torrsjön och Grann, anstå förutom smärre granitmassiv, som genomsätta gneisgraniten, kvartsitsandstenar och konglomerat, tillhörande dalformationens understa avdelning, bottenlaget. Här går även en liten rest lerskiffer i dagen, i vilken man från 1790-talet tills ett stycke in på 1800-talet bröt något takskiffer.

De lösa jordlagren bestå övervägande av krosstensgrus. Lera finnes helt obetydligt i socknens sydligaste och lägsta delar, i grannskapet av sjöarna Grann och Vångsjön. Av rullstensgrus förekommer blott ett par tre smärre anhopningar. Torvbildningarna ha en jämförelsevis stor utbredning. Kärr och mossar uppges i K. B:s femårsberättelse 1885—90 till 708,1 hektar, alltså 4,9 % av totala arealen.

Moränen har sin största betydelse som skogsmark, varför socknen också har karaktären av en utpräglad skogsbygd. Lokalundersökningen år 1915 uppges som skogs- och hagmark 11,381 hektar, vilket utgör nära 80 % av hela arealen, medan åker och äng enligt samma källa uppta endast 9 %. Åkern är till allra största delen uppbruten moränmark.

Socknens huvudnäring är åkerbruk och boskapsskötsel. Brukningsdelarna äro genomgående små. På varje brukare kom 1919 blott 3,9 hektar åker. Av hela åkerarealen tillhörde samma år 79,2 % brukningsdelar av storleksgruppen 0,26—10 hektar åker, medan till storleksgruppen över 20 hektar åker hörde 1 brukningsdel med 37 hektar. Någon industri finnes icke inom socknen.

I kommunikationshänseende är socknen föga gynnsamt ställd. De båda närmaste järnvägsstationerna, Ed och Bengtsfors, ligga vardera nära en mil utanför sockengränsen. För skogsavverkning har socknen ett gynnsammare läge så tillvida, att flottningsleder finnas åt tvenne håll, dels från Grann och närliggande sjöar till bruken vid Dalslands kanal, dels från Grönsjön och Sandsjön till Stora Le.

Kulturlandskapet sådant det vid en given tidpunkt framträder är på ett helt annat sätt än det fysiska landskapet en momentan företeelse. Det befinner sig i en ständig förändring, och i särskild grad har detta varit fallet under det senast förflutna århundradet. För femtio år sedan var landskapsbilden mycket annorlunda än i dag, och den förra var i sin tur ingalunda av gammalt datum. Det sagda äger tillämpning icke minst på det här behandlade området. I det följande har först landskapet omkring 1880 undersökts jämte dess uppkomst och förutsättningar, det senare i den mån det bristfälliga källmaterialet tillåtit det. Därefter har jag sökt följa det nutida landskapets framväxt ur det förra. Att

tiden omkring 1880 fått bilda utgångspunkten, har sin grund däri, att just dessa år beteckna en markerad vändpunkt. En utvecklingslinje når vid denna tid sin avslutning, medan nytillkomna faktorer vrida utvecklingen i sin helhet in i andra banor. De båda befolkningskartorna samt kartan över bebyggelsens förändringar efter 1850 illustrera den märkliga förändring, de senaste decennierna medfört i fråga om bebyggelse och befolkningsfördelning.

Kulturlandskapet för femtio år sedan.

Vid en jämförelse mellan kartorna över befolkningens fördelning år 1880 och 1926 lägga vi först märke till den stora folktätheten vid förstnämnda tidpunkt, nämligen 13,5 personer pr kvkm. land mot 7,5 personer år 1926. Vidare märkes torparbefolkningens stora relativa antal. 1880 utgjorde denna 39,3 % av hela folkmängden, 1926 däremot endast 12,8 %. Slutligen är den jämnare befolkningsfördelningen karaktäristisk, i det de luckor i bygden, som nu så tydligt framträda, då till stor del voro utfyllda av en tät torpbebyggelse i skogarna.

Befolkningen, som under tiden 1860—1880 var tämligen stationär, hade nått sitt maximum år 1860, då socknen hade 1,782 invånare, men uppgick ännu 1879 till 1,769 personer. Från sistnämnda år börjar den raskt nedåtgående rörelse, som ännu fortfar. Tiden 1810—60 är en tid av stark folkökning. Här meddelas en tabell över folkmängden den 31 dec. vart tionde år fr. o. m. 1840.

År	1840	1850	1860	1870	1880	1890	1900	1910	1920	1927
Folkm.	1367	1553	1782	1749	1745	1595	1485	1233	1015	936

De i Statistiska Centralbyrån förvarade folkmängdssiffrorna mellan 1820—35 ha inte anförts, emedan de visat sig avsevärt för låga, och de riktiga siffrorna ha inte kunnat fullt säkert rekonstrueras. 1810 hade socknen enl. Sveriges officiella statistik 852 inv., en siffra, som väl får antagas vara riktig. Sedan depressionstiden omkring 1810 upphört, stiger nativiteten och nativitetsöverskottet till större tal än förr eller senare iakttagits, under

1820-talet resp. 37 och 18,6 promille. Folkomflyttningen är däremot jämförelsevis obetydlig.

Folkökningen blev ej utan inverkan på det geografiska landskapet. Allt eftersom familjerna tillväxte, blevo de gamla åker-tegarna för små. Nya måste upptagas, om brödet skulle räcka till. En livlig nyodlingsverksamhet tar från 1820-talet sin början, vars resultat vid dess upphörande på 1870-talet visar sig i en 3 å 4 gånger större åkerareal än vid seklets begynnelse. Prästerskapets folkmängdstabeller för åren 1805 och 1810 uppge resp. 284 och 282 hektar öppen jord. Dessa uppgifter få naturligtvis ej utan vidare godtagas. Sannolikt äro de något för låga. Men felet kan å andra sidan inte vara synnerligen stort. Vi ha nämligen möjlighet att dra ganska säkra slutsatser beträffande åkerarealen under 1700-talets senare hälft. Storskiftet har för den tiden skänkt oss ett värdefullt kartmaterial. Hemman efter hemman undergick i rask följd storskifte. Endast under årtiondet 1758—68 skiftades och karterades ungefär en tredjedel av socknens inägor och före århundradets slut fem sjättedelar. Dessa 5/6 hade en sammanräknad åkerareal av 235 hektar. Allra största delen av skiftena falla mellan åren 1764—90. Socknen bör alltså mellan dessa år haft omkring 280 hektar åker. Om åkerns storlek efter nyodlingsperiodens slut ha vi säker uppgift genom den ekonomiska kartan. Denna uppmättes 1890—91. Åkerarealen hade då nått upp till jämt 1,000 hektar. Nyodlingsverksamheten torde i stort sett ha nått sitt slut inemot ett par årtionden tidigare. Härför talar, utom laga skiftes- och hemmansklyvningskartor, även jordbruksstatistiken, som för 1870 uppger 812,2 hektar åker men 1891 efter en tämligen jämn stigning 880 hektar. Dessa siffror äro givetvis föga tillförlitliga, den senare siffran är 12 % för låg, men de ge i varje fall en bild av det långsamma ökningstempot.

Till åker upptogs mest moränbackar, då gärna mera steniga och värdelösa ängsbackar. Den bättre ängsmarken hade man ej råd att bryta upp till åker på en tid, då man ännu ej lärt att odla vallhö. Dessutom börjar man också ta upp myrar och sankmarker. Laga skifteskartornas hävdebeskrivningar uppta icke så litet »myråker». Å ett flertal hemman är omkring en

fjärdedel av nyodlingarna dylik. Större areal myråker ha endast laga skifteskartor yngre än 1850.

Största delen av denna kraftiga åkertillväxt kom på den egentliga »frambygden». Dennas läge kan tämligen noga avläsas på befolkningskartan fig. 1 i bondebefolkningens utbredning. Vi se, hur den är nära knuten till dalgångarna och vattnen. Denna bygd är gammal. Dess grunddrag återfinna vi på den äldsta geografiska dalslandskarta, som vi äga, en av Kjettil Classon Felterus år 1658 utförd geografisk karta i skalan något mer än 1:100,000. Sedan dess har den dock tätat betydligt. Felterus' karta, som vad bebyggelsen beträffar nära överensstämmer med den samtida jordeboken, har ännu få och spridda gårdar. Likaledes ha storskifteskartorna en gles bebyggelse. Å varje hemman sitta 2 till 6 åbor. Om någon sammanslutning i byar kan man ej tala. Sällan bo 3 åbor på samma tomt. I stället förekommer ett eller annat s. k. utbygge.

Med den starka folkökningen på 1800-talet följde en rask hemmansklyvning, som i sin tur kraftigt befördrade den odlade jordens tillväxt. Antalet hemmansdelar i hela socknen ökades från 93 år 1810 till 123 år 1840 och 159 år 1865. Där större hemmansdelar ej klövos, uppstod vanligen heller intet behov att nyodla. Så var förhållandet t. ex. med hemmanet Högkil, som mellan de båda skiftena 1854 och 1877 tillhörde en enda ägare och utgjorde 1, högst 2 brukningsdelar. Visserligen ökades åkern å hemmanet under tiden från 17,8 till 24,9 hektar. Men denna ökning kom så gott som helt och hållet på torpen.

Vi komma härmed in på de tvenne sista förhållandena, som 1880 års befolkningskarta åskådliggör, torparbefolkningen och torpens utbredning. Torpbebyggelsen i nutida mening är av jämförelsevis ungt datum. Dess egentliga blomstringstid tillhör mitten av 1800-talet. N. Wohlin har påvisat, hur »torpsystemet uppstod såsom arbetssystem under trycket av frihetstidens starka folkökning och växande självständighetskrav hos tjänsteklasse». ¹ Enligt 1731 års jordebok funnos i Håbol blott 5 oskattlagda torp. Yrkesräkningarna 1775 till 1790 uppta 20 å 30 gifta torpare, 1795 ända

¹ Emigrationsutredningen, bil. XI, sid. 78.

till 40. 1805 är torparnas antal 45. I stort sett har denna äldre torpbebyggelse tämligen nära anslutit sig till den äldre bygden.

Från 1840-talet börjar en oerhörd tillväxt av torpens antal. I den mån barnskarorna växte upp, blev försörjningsproblemet aktuellt. Bygdens rätt obrutna isolering framtving en lösning därav inom bygden själv. Medan de större hemmansdelarna klövos, togo de mindre böndernas och torparnas barn tjänst. Aldrig har väl tjänstehjonens antal varit större än vid denna tid. Sedan de längre eller kortare tid haft tjänst, fingo de ofta av husbonden torp upplåtna åt sig eller också tillåtelse att uppföra sådana på gårdens utmarker. Dessa innehade de sedan mot dagsverkkskyldighet. På så sätt växte upp en massa nya torp. Allt längre ut på hemmanens utmarker uppstod bebyggelse och odling. Någon tillförlitlig uppgift om torpens tillväxt i antal under denna tid finnes inte. Mantalslängderna uppge antalet torpare t. ex. under åren 1850, 55 och 60 till resp. 41, 53 och 70, men uppgifterna i såväl mantalslängder som kyrkböcker förringas i värde därigenom, att beteckningarna torpare, inhyses och backstugusittare ej alltid hållas tillräckligt strängt isär. Med tillhjälp av skifteskartor samt traditionen i socknen har jag säkert konstaterat tillkomsten av åtminstone 70 torp under tiden 1840—1880, och under samma tid måste också många av de återstående tillkommit, troligen till lika stort antal.

Torpen ha mestadels varit ganska små, men på grund av sin talrikhet har deras tillkomst likväl betytt en icke ringa kolonisationsverksamhet i skogarna utanför den gamla bygden. Av 48 under tiden 1863—83 avmätta torp ha endast 22 över 1 hektar åker. Av dessa 22 ha 14 1—2 hektar åker, 7 ha 2—3 hektar och 1 ha 5,5 hektar. Medeltalet för alla tillsammans är 1,2 hektar åker. Sålunda ha kanske omkring 150 hektar av nyodlingarnas inemot 700 upptagits på torpen. Till följd av de många nya torpen steg torparbefolkningen i åtskilligt raskare tempo än bondebefolkningen. Omkring 1820 utgjorde den förra c:a 20 % av hela folkmängden.

Ej utan inflytande på torpbebyggelsens utveckling har väl potatisodlingens genombrott under 1800-talets förra hälft varit. I folkmängdstabellerna 1802—11 är utsädet år 1802 uppskattat

till 24 hl., år 1811 till 34 hl. 1865 har utsädet enligt jordbruksstatistiken stigit till 700 hl. Potatisen har blivit torparfamiljernas viktigaste näringsmedel.

Den utveckling, som ovan skildrats, var inte i alla avseenden av godo. Man får ett bestämt intryck, att folkmängden tillväxt raskare än utkomstmöjligheterna. I följd av att ökningen till största delen kommit på de obesutna klasserna, är fattigdomen under tiden från befolkningskurvans toppunkt år 1860 och fram till 1880-talet stor. Allehanda biförtjänster måste man gripa till, bl. a. halmflätning och linnevävning, vars produkter såldes till Norge. Mången vandrade på höstarna till jordbruksbygderna i södra Dalsland och tröskade mot ersättning i spannmål. I sämre år tvangs mer än en torparhustru att gå med tiggarpåsen. Efter hand börjar en långt starkare utflyttning till inrikes orter än till förne, och därtill kommer en begynnande emigration, företrädesvis till Norge.

Den nutida landskapsbilden. En avfolkad bygd.

Den nutida landskapsbilden har skapats av de sista decenniernas utvecklingstendenser inom och framför allt utom bygden. Några få årtionden ha åstadkommit en grundlig förändring av den geografiska bilden. En avfolkad bygd är vad bebyggelsekartan med sina många tecken för övergivna hem visar. Många olika faktorer ha samverkat till denna omvandling, och dess förlopp är därför av rätt så komplicerad art. Av avgörande betydelse blev, att bygden småningom rycktes ut ur den isolering, vari den tidigare levat sitt liv ganska ostört. 1868 öppnades Dalslands kanal för trafik och 1879 Dalslands järnväg. Av dessa passerar visserligen ingendera någon del av socknen, men båda ligga dock inom räckhåll för densamma. Håbol, som varit i det närmaste oberörd av 1860-talets amerikaemigration, rycktes med av den våldsamma emigrationsbölja, som under 1880-talet gick fram över vårt land, framkallad av den lysande uppsvingtid i Förenta Staternas ekonomiska liv, vilken följde på 1870-talets svåra krisår. Under årtiondet 1881—90 utvandrade från socknen 268 personer, därav till Förenta Staterna 171. Under samma

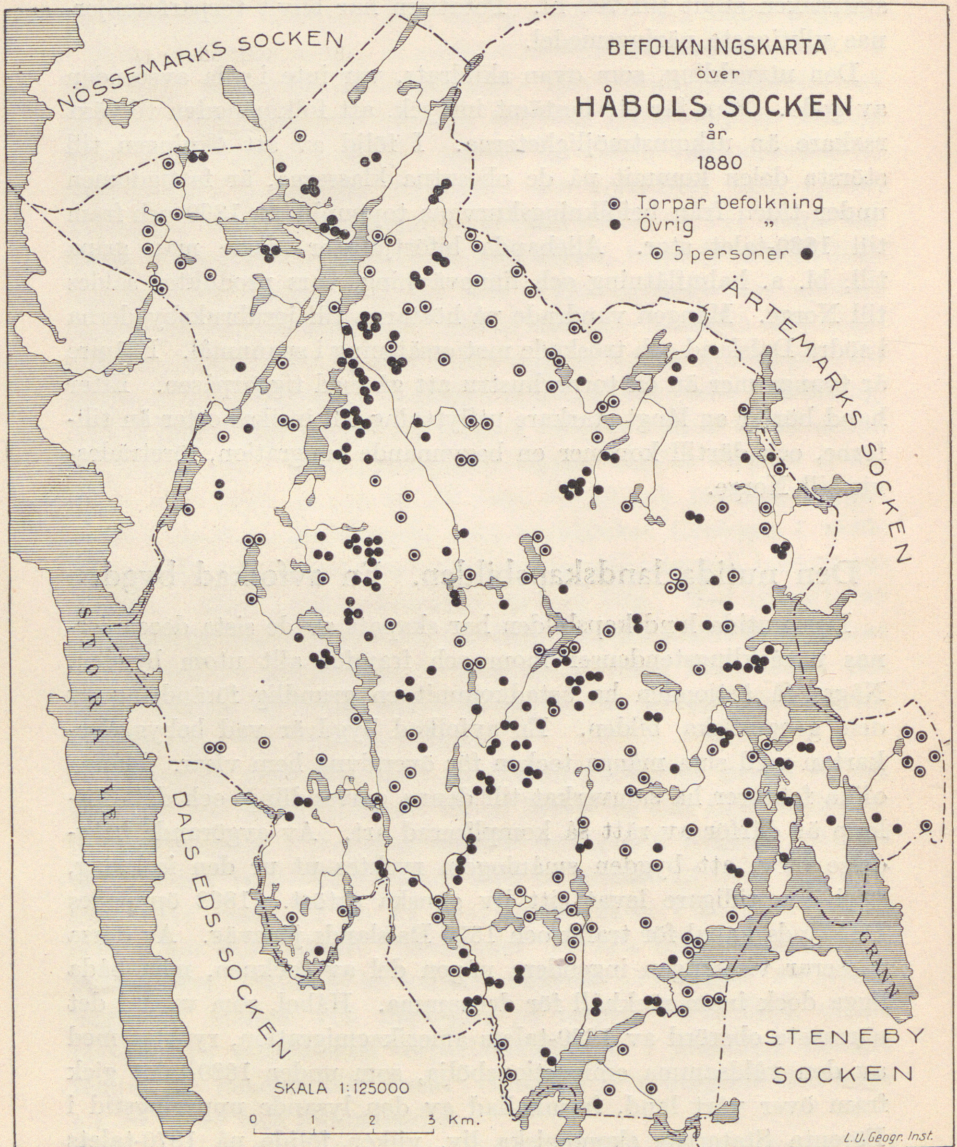


Fig. 1. Håbols befolkning år 1880.

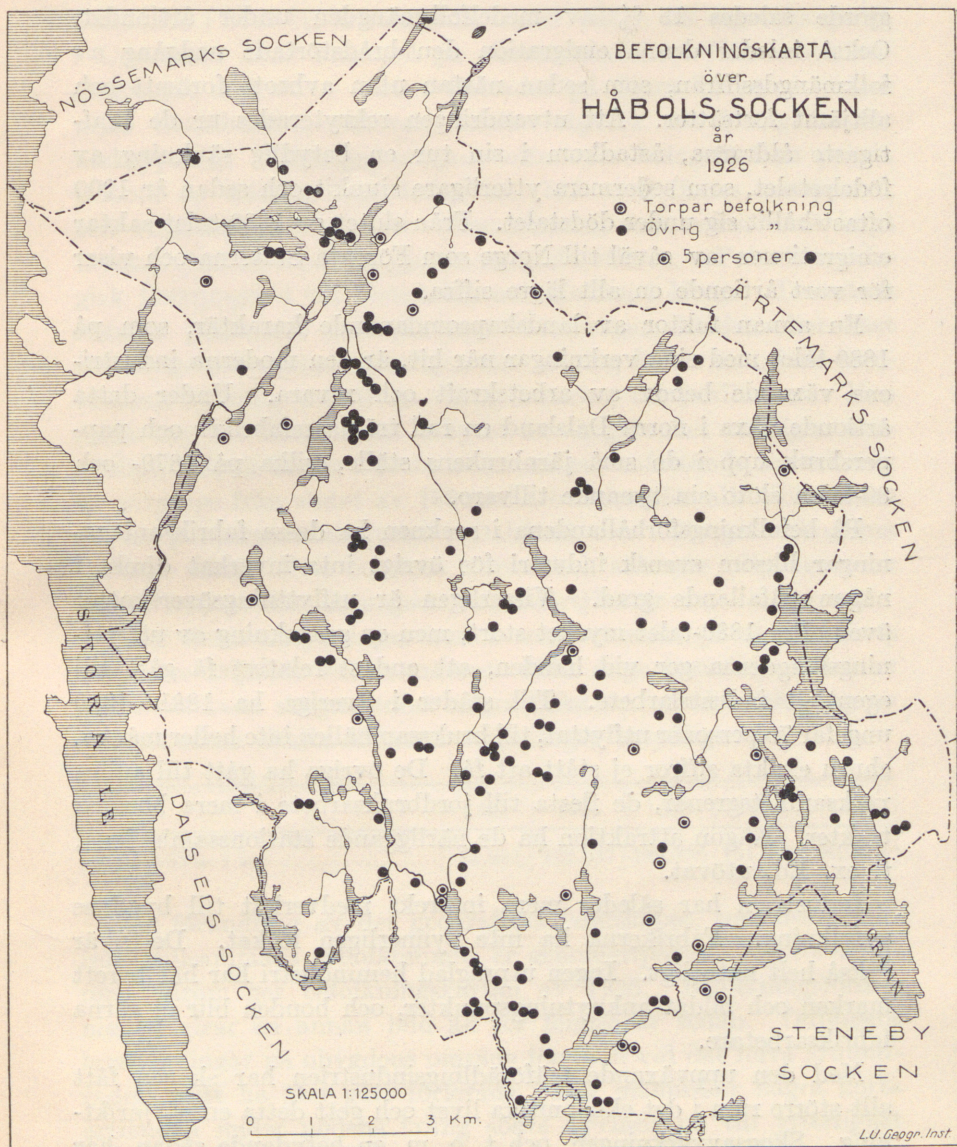


Fig. 2. Håbols befolkning år 1926.

tid invandrade blott 22 personer. Utvandringsöverskottet utgjorde således 15 % av medelfolkmängden under årtiondet. Också inleder denna emigration den brådstörtade nedgång av folkmängdssiffran, som sedan nästan utan avbrott fortsatt och alltjämt fortsätter. Att utvandringen rekryterades ur de kraftigaste åldrarna, åstadkom i sin tur en betydlig sänkning av födelsetalet, som sedermera ytterligare sjunkit och sedan år 1900 oftast hållit sig under dödstalet. Från slutet av 1880-talet saktar emigrationen av såväl till Norge som Förenta Staterna och visar för vart årtionde en allt lägre siffra.

En annan faktor av landskapsomdanande karaktär, som på 1880-talet med sina verkningar når hit, är den moderna industriens växande behov av arbetskraft och råvara. Under detta årtionde växa i norra Dalsland en rad trämassefabriker och pappersbruk upp i de små järnbrukens ställe, vilka på 1870- och 80-talen slöto sin tynande tillvaro.

På befolkningsförhållandena i socknen ha dessa fabriksanläggningar liksom svensk industri för övrigt inte inverkat direkt i någon påfallande grad. Visserligen är utflyttningsöverskottet även efter 1880-talet mycket stort, men en granskning av utflyttningslängderna ger vid handen, att endast relativt få gått till egentligt industriarbete. Till städer i Sverige ha 1881—1910 ungefär 75 personer utflyttat, till brukssamhällen inte heller många, ehuru exakta siffror ej stått att få. De övriga ha gått till andra verksamhetsgrenar, de flesta till jordbruksarbete i mera bördiga trakter. Någon attraktion ha de närliggande stationssamhällena, t. ex. Ed, utövat.

Industrien har således mera indirekt medverkat till bygdens avfolkning. Fabriker ha inte synnerligen lockat. Detta är också helt naturligt. Ingen utpräglad hemindustri har här berett marken och bildat anknytningspunkter, och bonden blir ej gärna fabriksarbetare.

Med den uppväxande träförädlingsindustrien har skogen fått allt större rum i det ekonomiska livet och gett detta en ny inriktning. Skogsavverkningen, och t. o. m. en betydande sådan, har visserligen gamla anor i denna del av landet. Välbekant är det kontrakt om virkeshandeln, som slöts mellan allmogen och några

städer, bland dem Uddevalla, år 1674.¹ Detta blev i huvudsak bestående i över ett århundrade, under vilken tid sågverksägarna i Uddevalla hade monopol på timmerhandeln i Håbol och angränsande socknar. Virket flottades på Stora Le samt vidare utför Örekilsälven, vid vars talrika sågverk det försågsades för utskeppning. Allmogen klagade ofta över bolagets låga priser. Genom en kunglig förordning år 1782 avskaffades monopolet, och virkeshandeln blev fri. Norrmännen, som redan förut köpt mycket timmer olovligt, gjorde nu goda affärer. Från Stora Le gick flottningsled till Tistedalen och Halden i Norge. Dessutom sågades plank vid traktens små vattensågar, kördes efter häst till Norge och såldes. Slutligen var kolning för de omtalade järnbrukens räkning tidtals en viktig binäring till jordbruket. Men ännu var det ekonomiska utbytet av skogsbruket tämligen obetydligt. Epok bildar i detta avseende en omfattande avverkning av pitprops från slutet av 1860-talet och framför allt tillkomsten av en pappersmasseindustri i Dalsland och i Norge. Skogarna ha efter hand blivit bondens största och säkraste tillgångar och skaffa honom därjämte goda arbetsförtjänster om vintrarna.

Efter dessa antydningar kunna som ett mått på skogsbrukets betydelse följande siffror anföras, vilka ange taxeringsvärdet av den avverkade skogen under några olika år. Med tillräkning av arbetslönerna skulle siffrorna stiga högst betydligt.

År	1911	1916	1919	1924	1926
Virkesvärde i kr.	85,682	122.037	189.396	154.830	81.980

Den förändring av det geografiska landskapet, som dessa faktorer tillsammans åstadkommit, är genomgripande. En föreställning därom ger befolkningskartan av 1926. Befolkningsfördelningen visar en annan bild än för femtio år sedan. Odlingens landvinningar på obygdens område före och vid det förra århundradets mitt ha åter gått förlorade. Där människor några korta årtionden under nödens tvång sökte avvinna en till ytterlighet karg och ofruktbar grund ett knappt livsuppehälle, är skogen åter

¹ Lignell: Grefskapet Dal I, sid. 234 ff.

obestridd herre. En fallfärdig stuga, en övervuxen murstad eller några skogbeväxta åkertegar äro ännu kvardröjande, i en snar framtid utplånade minnen av mänsklig odling.

I främsta rummet är det torpen, som drabbats av den nya utvecklingen. Torparbefolkningens nedgång har också varit oerhört rask. 1880—1926 har den minskats med 82 % eller från 685 till 124 personer, medan den övriga befolkningen gått ned från 1,060 till 842 personer eller med 20 %. Bebyggelsekartan är avsedd att ytterligare belysa denna avfolkning och dess geografiska uttryck. Jämte den nuvarande bebyggelsen upp-tar den alla lägenheter, vilka sedan 1850 upphört att finnas till. Tidpunkten är vald med hänsyn till att det ej varit möjligt att fullständigt följa bebyggelsens förändringar längre tillbaka.

Redan före 1880-talet ha åtskilliga torp lagts öde. Några av dessa ha upphört i samband med företagna skiften. Andra torde närmast få betecknas som backstugor, vilka haft en mycket kortvarig existens.¹ Långt flera än de torp, som 1850—80 lagts igen, äro de, som under samma tid tagits upp. Efter 1880 ha däremot blott ett halvt dussin torp tillkommit, medan nedläggandet fortfar och ökas, varför bebyggelsens tillbakagång begynner med 1880-talet.

Sambandet mellan emigrationen på 1880-talet och det stora antalet nedlagda torp på 90-talet är uppenbart. Sällan emigrerade hela torparfamiljer, endast i sex fall inträffade detta. Därför blevo emigrationens verkningar inte ögonblickliga. Men det dröjde heller inte länge, förrän de visade sig i minskad efterfrågan på ledigblivna torp.

Ehuru torpnedläggandet under 1890-talet nått sin höjdpunkt, fortfar det under de följande decennierna i stor utsträckning. Denna torpsystemets avveckling är en allmän företeelse. Dess orsaker ha diskuterats av N. Wohlin, till vilkens framställning i detta samband må hänvisas.² Industrialismens genombrott har medfört arbetslörnernas stegring. När jordägarna alltjämt ford-rade lika många dagsverken som tidigare, blevo torparrendena allt hårdare. Så snart man fått ögonen öppna för bättre utkomst-möjligheter på andra håll, ha de torparsöner blivit allt färre, som

¹ Dit höra 1: 10, 2: 9, 5: 6, 12: 1, 13: 3, 16: 3, 17: 5, 22: 5, 25: 2, 27: 3.

² Emigrationsutredningen, bil. XI,

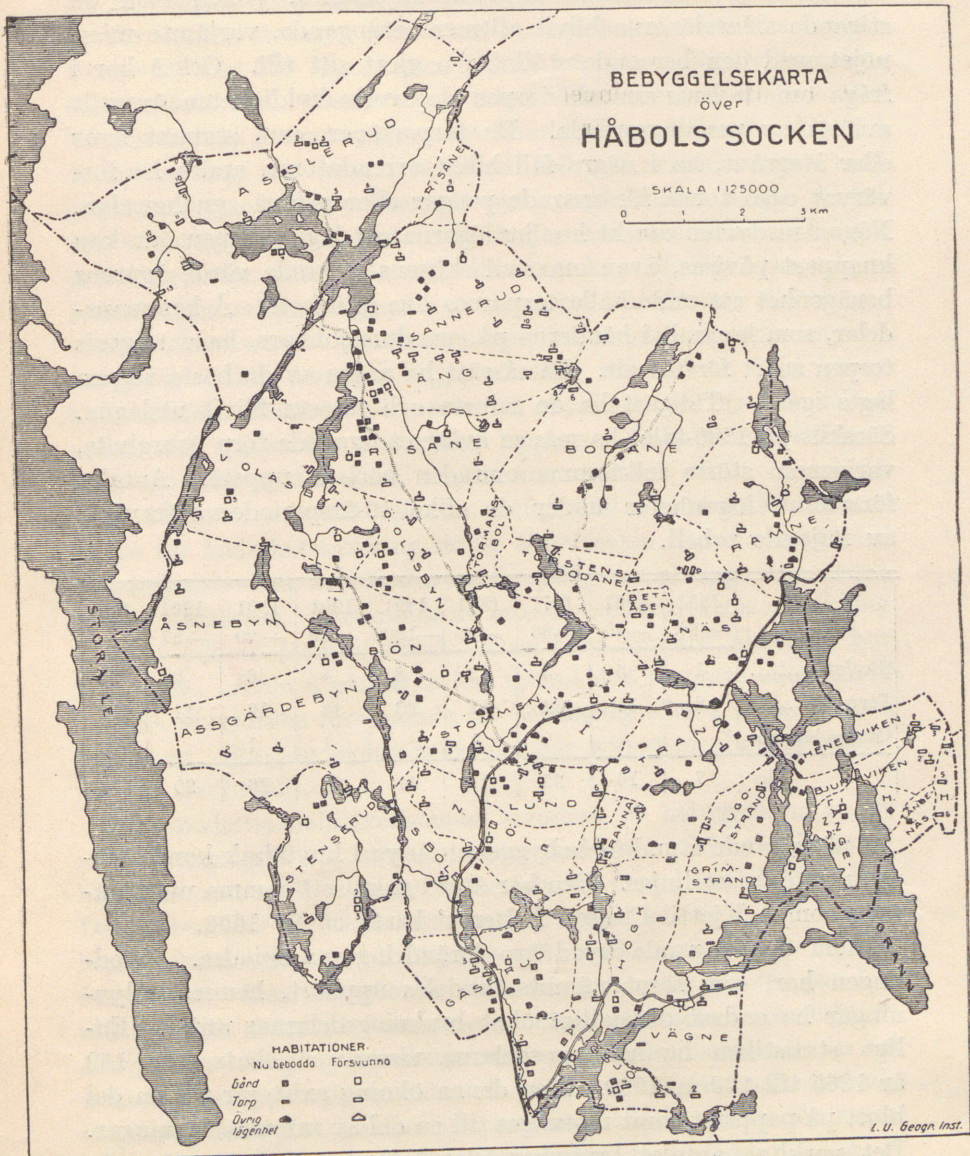


Fig. 3. Håbols bebyggelse år 1927

Habitation = lägenhet.

velat överta föräldrarnas dagsverksskyldighet, vilken med de stigande arbetslönerna blivit alltmer betungande, varjämte missnöjet med den beroende ställningen gjort sitt till. Också har i fråga om de kvarvarande torpen dagsverksskyldigheten överallt avlösts av penningarrende. De torparsöner, som stannat kvar eller återvänt, ha i några fall blivit arrendatorer, andra ha förvärvat egen torva för sparade pengar eller genom egnahemslån. Någon medveten avsikt hos jordägarna att lägga torpen öde kan knappast påvisas, även om med skogens stigande värde ägarens benägenhet att underhålla torparens hus minskats. Å hemmansdelar, som kommit i händerna på egendomsjobbare, ha vanligtvis torpen snart försvunnit. På så sätt ha några av de bästa torpen lagts igen. Tidigast ha de minsta och sämsta blivit utslagna. Särskilt på 1890-talet ha många avlägset liggande torp övergivits, varigenom större folktomma områden började uppstå. Antalet försvunna lägenheter under de olika 10-årsperioderna framgår av följande tabell.

	1851 —60	1861 —70	1871 —80	1881 —90	1891 —1900	1901 —10	1901 —20	1921 —27	S:a
Gårdar	1	5	3	3	8	4	6	9	39
Torp	6	11	22	17	33	18	19	11	137
Övriga lägenh.				1		1	1		3
S:a	7	16	25	21	41	23	26	20	179

I närvarande stund är bebyggelsen ånyo i huvudsak koncentrerad utefter vissa linjer. Den har åter i stort sett samma utsträckning som å Kjettil Classon Felterus' karta av år 1658.

Inom denna gamla bygd äro förändringarna mindre. Nyodlingen har, som förut nämnts, alldeles upphört, hemmansklyvningar ha endast obetydligt ökat brukningsdelarnas antal. Enligt statistiken ha hemmansdelarna visserligen ökats från 159 år 1865 till 229 år 1900. Men denna ökning existerar till en del blott på papperet samt motväges till en del av sammanslagningar. Det verkliga antalet brukningsdelar (utom torpen) uppgives år 1900 till 189 och var 1928 180. Några av de nya hemmansdelarna äro torp, som friköpts. Hur få nya lägenheter över

huvud taget, som kommit till efter 1890 som ersättning för de försvunna, framgår därför, att medan den ekonomiska kartan 1890—91 har 313 lägenheter, finnas numera enligt bebyggelsekartan blott 230. Ovanstående tabell visar, att särskilt efter 1890 även åtskilliga gårdar upphört att finnas till som bebodda. Härvid är att märka, att dessa i de flesta fall äro sammanslagna med granngårdar och deras åkerjord fortfarande under plog. Andra äro visserligen sedan årtal obrukade, men sannolikt tillfälligt, och åkerjorden användes till slättermark.¹ Slutligen ha några mindre eller avlägset liggande gårdar lagts ut till betes- eller skogsmark.² Det senare är nästan alltid fallet med de öde torpens åkerjord, såvida den inte ligger särdeles väl till. I följd härav har socknens åkerareal på senare tid minskats rätt mycket, vilket också det statistiska materialet betygar. Lokalundersökningen 1915 har 920 hektar åker, arealinventeringarna 1917, 18 och 19 resp. 814, 838 och 866 hektar. Enligt 1927 avlämnade deklaraationer för fastighetstaxering skulle åkerarealen numera uppgå till 767 hektar. Det är således en betydlig minskning, som dessa siffror vittna om. Osannolik är inte denna avsevärda minskning av den odlade jordens areal. Inte bara torpens åkerjord har lagts igen. Även å gårdarna har ibland den magrare eller sämst belägna åkerjorden förvandlats till betesmark eller t. o. m. besätts med skog. Skogens ökade betydelse har verkat menligt på intresset för jordbruket.

Den moderna industrialismens inverkan på bebyggelsen är ett av kulturgeografiens intressantaste problem. Städer och stadsliknande orter bli alltmer framträdande drag i landskapsbilden. Denna tendens till koncentration återverkar kraftigt på den rena landsbygden och har till följd en vittgående omdaning av dennas fysiologi. Den föregående teckningen har antytt ett par karaktäristiska moment i denna omdaning, den mera improduktiva åkerjordens återgång till skogsmark samt försvinnandet av en hel bosättningstyp, torpstugorna. I båda avseendena torde förändringarna inom det behandlade området vara typiska för stora delar av vårt land och därför av generellt geografiskt intresse.

¹ Detta gäller särskilt 11: 1, 11: 6, 17: 1.

² 5: 2, 10: 9, 16: 1, 24: 3, 31: 1.

Anmärkningar till kartorna.

Källa för befolkningskartan av år 1880 är husförhörslängden 1875—85, för befolkningskartan av år 1926 den senaste församlingsboken. I nämnda husförhörslängd är inte, i motsats till vad i senare församlingsböcker är brukligt, varje lägenhet namngiven, men med hjälp av äldre personer i orten har det inte mött större svårigheter att riktigt placera ut prickarna. Grunderna för prickarnas utplacering äro i huvudsak desamma, som anförts av O. Sjögren i Befolkningens fördelning i en del av norra Uppland. Lägenheter, bebodda av 1 à 2 personer, äro i regel obe-tecknade och ha räkats tillhopa med närliggande lägenheter.

För bebyggelsekartan har, förutom de geologiska och ekonomiska kartorna samt lantmäterikartor, i stor utsträckning traditionen måst anlitas. Om den siste, som bebott var särskild nu försvunnen lägenhet, ha så fullständiga upplysningar som möjligt inhämtats, varefter uppgifterna jämförts med kyrkböckerna, ur vilka alla data tagits. Städse har jag sökt undvika den felkälla, som ligger däri, att särskilt i äldre kyrkböcker personer stå skrivna på en plats årtal efter de avflyttat därifrån. Då ortsbefolkningen med stor beredvillighet bistått med att lämna och inhämta behövliga upplysningar, är det min förhoppning, att feldateringar i möjligaste mån undvikits. Omkring 35 lägenheter, som inte finnas upptagna på lantmäterikartor eller andra kartor, ha uppsökts och lagts in på bebyggelsekartan. Vad skrivningen av namnen i tabellen beträffar, har mestadels uttalet på orten följts i de fall, där någon i skrift stadgad namnform ej finnes. 15:5, som å fig. 3 är ottydligt betecknad, är en öde torplägenhet.

Efter 1850 försvunna lägenheter i Håbols socken.

Det första talet efter varje namn betecknar det hemman, på vilket lägenheten ligger, enligt följande numrering: Asslerud 1, Sannerud 2, Äng 3, Risane 4, V. Olasbyn 5, Ö. Olasbyn 6, Tormansbol 7, Bodane 8, Torstensbodane 9, Rämne 10, Näs 11, Betåsen 12, Hult 13, Stommen 14, Bön 15, Åsnebyn 16, Assgårdebyn 17, Stenserud 18, Lund 19, N. Böle 20, S. Böle 21, Gäserud 22, Vångsjö 23, Högkil 24, Vagne 25, Grimstrand 26, Bränna 27,

Hugostrand 28, Strand 29, Heneviken 30, Bjurviken 31, Långenas 32.

Hemmanens namn återfinnas på bebyggelsekartan. Det andra talet betecknar lägenheten och hänvisar till motsvarande siffra vid resp. tecken å nämnda karta.

h = hemmansdel, l = övrig lägenhet utom torp, som utgöra återstoden.

1851—60.

Lövhus h. 4: 2
Klockerud 10: 2
Solberg 14: 3
Kastet? 16: 3
Udden 21: 3
Skomakre 25: 2
Skuggen 27: 3

1861—70.

Kasene h 1: 1
Hansekasene l: 3
Ö. Liane h 1: 7
Grönäs l: 8
Haget 2: 4
Kullen 10: 4
Hagen 11: 10
Fyren 12: 1
Hultslugnet 13: 3
Slottet 17: 5
N. Böle h 20: 1
Dalarne h 22: 1
Rovedalen 26: 2
Gropen 27: 2
L. Lomhult? 30: 3
Långenas h 32: 1

1871—80.

Mon 1: 6
L. Hyttenberg 1: 10
Hagen 2: 9
Fjällbacka 2: 11
L. Mellre 2: 13

Gillre h 3: 2
Sne 3: 6
Nordhemmanet 3: 9
Bubrånna 3: 10
Ballre 3: 12
V. Olasbyn h 5: 1
Marjestad 5: 3
Fonkuse 5: 6
Bråtarfe 5: 8
Höglund 8: 4
Målaremon 8: 6
Glasmästare 10: 1
Näslugnet 11: 3
Husemyren 21: 1
Berg 22: 3
Mon 22: 5
Vängsjö h 23: 1
Sågängen 24: 4
Rönneberget 29: 2
Ropareudden 29: 3

1881—90.

Tallås 1: 5
Högeliden 2: 10
Smällre 2: 14
Mjövassdalen 3: 5
Rännpå 3: 7
Ödegården h 5: 2
Smattrekas 5: 4
Hagberget 8: 2
L. Klofsten 8: 7
L. Mugggerud 10: 5
Kvarnstugan l 10: 7

Liden 10: 8
Rosenlund h 10: 9
Håvre 13: 4
Lund h 19: 1
Surtapp 19: 2
Gladkas 22: 4
Hornpikre 23: 4
Backarne 24: 6
Marekas 29: 4
Stugelund? 30: 5

1891—1900.

Bottenhemmanet 1: 2
Haktjärnsmon 1: 4
Hyttenberg 1: 9
Ekedrågen 1: 12
Midsommarkasen 2: 6
Fjället 2: 7
Ängödegården h 3: 1
Snokhålet 4: 6
Klöverkas 4: 7
Målarehagen 4: 8
S. Fågelliden h 5: 5
Kurran 5: 7
Bergsjödalen 5: 9
Ö. Olasbyn h 6: 1
Suhögen 6: 2
Hagen 6: 3
Smätten 7: 1
Byrhålet 8: 5
Katterud 8: 9
Ladderud 9: 1
Brebyn 10: 3

Kasene 10: 6
 Ängemyren 11: 2
 Rösen 11: 5
 Dammen 11: 11
 Smihögen h 13: 1
 Hultsmyren 13: 2
 Bollre 14: 2
 Jänken 15: 2
 Risnäs h 16: 1
 Hyttan 17: 3
 L. Harbo h 18: 3
 Sjungarekas 21: 2
 Kvarnehaget h 23: 2
 Smätten 24: 2
 Skogen 24: 5
 Skräddaredrågen 25: 5
 Nedre Bränna h 27: 1
 Lomhult 30: 2
 Duvelund 31: 3
 Kronsten 31: 4

1901—10.

Käringmyren 1: 4
 Smedkas 1: 11
 Myren 1: 13
 Sand 2: 3
 Nygård stom 3: 3
 Länsmandalen 3: 8
 Socka h 4: 1
 Tjärnsmyren 4: 5
 Nytorp 8: 3
 Skrylekasen h 8: 8

Ekekasen 11: 9
 Våktaremon 14: 4
 Pauli 15: 3
 Knipan 15: 5
 Busken 16: 2
 Glimserud 18: 4
 Orrekullen 19: 3
 Nytorp 23: 5
 Högkil h 24: 1
 Ladden 26: 3
 Stampen 1 30: 1
 Dyveln 30: 6
 Bjurviksnäs h 31: 1

1911—20.

Nolgården h 2: 1
 L. Liden h 2: 2
 Lunnekasen 2: 8
 Klofsten 2: 12
 Björnemyren 3: 11
 Lungshult 4: 3
 Stigen 4: 4
 Tuvan h 11: 1
 Valekullen 11: 4
 Björkliden 17: 2
 Bräckan 17: 4
 Kvifara h 18: 1
 St. Harbo h 18: 2
 Lundsmon 19: 5
 Klyppa 19: 6
 Bölehaget 20: 4
 Burutene 20: 5

Brännehaget 22: 2
 Lille Pers skog h 24: 3
 Stampen 1 25: 4
 Uddane 26: 1
 Långemyren 28: 1
 Ladden 28: 2
 Mon 29: 1
 Skrällerud 30: 4
 Brätemyren 31: 2

1921—27.

Bengtetasen 2: 5
 Skombron 3: 4
 Ekeråsen h 4: 9.
 Mastedalen 8: 10
 Ödegården 9: 2
 Skräddarängen 8: 1
 Bergget h 11: 6
 S. Skåken h 11: 7
 Skåkemyren h 11: 8
 Smedhyttan 14: 1
 Skrubbmon h 15: 1
 Botten 15: 4
 Assgårdebyn h 17: 1
 Alingsmon h 19: 4
 Hulterud 20: 2
 Björke 20: 3
 L. Bränna 20: 6
 Orrslätt h 23: 3
 Vagne h 25: 1
 Öland 25: 3

Källor.

Otryckta:

Lantmäterikartor med handlingar. Kungl. Lantmäteristyrelsens Arkiv, Stockholm.
 Geogr. karta över Dal år 1658 av Kjettil Classon Felterus. Kungl. Lantmäteristyrelsens Arkiv, Stockholm.
 Kyrkböcker fr. o. m. år 1786. Landsarkivet, Göteborg, och kyrkoarkivet i Häbol.
 Befolkningsstatistiska tabeller 1775—1811. Landsarkivet, Göteborg.

Kronofogdens i Vedbo och Tössbo 5-årsberättelser 1827—60. Landsarkivet, Göteborg.

Mantalslängder 1835—60. Landsarkivet, Göteborg.

Jordeböcker år 1654 och år 1731. Länsstyrelsens Arkiv, Vänersborg.

Tryckta:

Ekonomiska kartan över Älvsb. län, Vedbo härad, m. beskr. Uppmätt 1890—1891.

Geol. kartbl. Baldersnäs m. beskr. S. G. U. ser. Aa n:o 35. Uppmätt 1864—1867.

Geol. kartbl. Strömstad m. beskr. S. G. U. ser. Ac n:o 1. Utgiven 1902.

Bidrag till Sveriges officiella statistik. Litt. A, H och N.

Sveriges officiella statistik.

Arealinventeringarna 1917—1919. Statistiska Medd. ser. A.

Lignell, And.: Grefskapet Dal. I—II. Sthlm 1851—52. Nytryck Åmål 1914—16.

Emigrationsutredningen, bil. VIII: 3, XI.

Faint, illegible text, possibly bleed-through from the reverse side of the page.



PRIS 1 KRONA

ELANDERS BOKTRYCKERI AKTIEBOLAG
GÖTEBORG 1929