

Beskrivning över Baggby gård i Pojo socken

Borgström, Nils H.

17 K Br. Baggby



National Library
of Sweden

Finl.
Svegr.
(Berl.)
o



BORGSTRÖM, NILS H.

Beskrivning

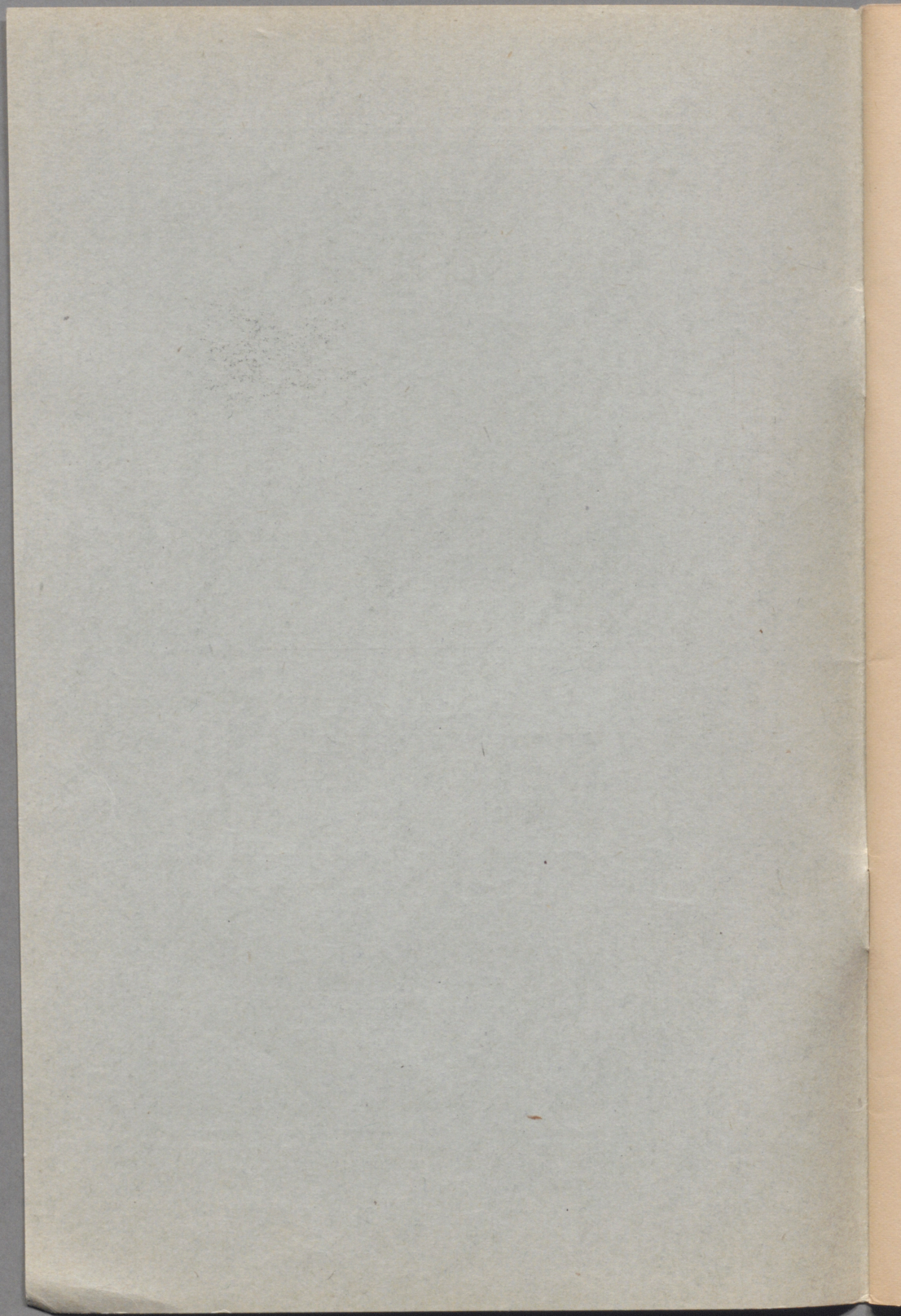
över

Baggby gård

i

Pojo socken.

So 21/382



BESKRIVNING

ÖVER

BAGGBY GÅRD

I

POJO SOCKEN

AV

NILS H. BORGSTRÖM.



Ekenäs Tryckeri Aktiebolag, 1922.

BESKRIVNING

ÖFVER

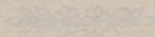
BAGGBY GÅRD

I

6010 SOCKEN

1877

NILS H. BORSTRÖM



Historik.

Baggby gård är belägen i västra Nyland i Pojo socken på Pojo vikens östra strand och grundlades antagligen redan vid den svenska inflyttningen. Sannolikt förblev stället en bondby till långt in på 1500-talet. Nils Boije till Gennäs — en av Gustaf Wasas trommän — fick 1537 Pojo socken i förläning. Sådan förläning innebar icke äganderätt till jorden, utan endast rätt att uppbära kronan tillkommande skatt, men 1562 erhöll Boije på de läpenheter han inköpt »frihet och frälse», samt skulle för dem göra rusttjänst. Bland dessa lägenheter var även Baggby, som nu blev rusthåll.

I boijeska släktens ägo förblev Baggby i 200 år. Ägare: Nils Boije † 1560, Göran Boije † 1617, Klas Boije † ?, Göran Klasson Boije † 1646, Klas Göransson Boije † 1698, Carl Klink † 1759, gift med Märtha Kristina Boije.

I slutet av 1700-talet inköpte borgmästaren Lillia från Ekenäs Baggby. Efter hans död delades gården emellan sönerna sålunda, att fänriken Carl Lillia erhöll Norrgård och rådmannen Johan Lillia erhöll Södergård.

År 1826 köptes Baggby Norrgård för 5,000 rubel silver av konsuln Johan Fredrik Starck, handlande i Ekenäs, vilken några år senare för 14,350 Rubel Banco assignationer tillhandlade sig även Södergård, återförande de båda lägenheterna till en egendom. Släkten Starck innehade Baggby till år 1877, då gården inköptes av konsuln Arthur Degener, som dock redan år 1880 försålde den till brukspatron Adam Hård af Segerstad. I dennes ägo var Baggby till år 1890, då godsägaren Ferdinand Sahlberg — gift med Augusta Ekebon, dotterdotter till konsul J. F. Starck — inköpte lägenheten för 81,100 Fmk. Från år 1900 ägdes Baggby av ingenjören Georg Candelin, som i sin tur försålde lägenheten år 1911 till dess nuvarande ägare för 200,000 Fmk.

Läge, areal, jordmån.

Baggby gård ligger 8 km. norr om Ekenäs samt 4 km. från Raseborgs haltpunkt. Till Karis järnvägsstation är det ca 10 km. Egendomen utgör $1^{19}/_{24}$ mantal om omfattar nu — sedan 4 torp avskiljts till självständiga lägenheter — något över 460 ha, därav:

trädgård	2,5	ha
åker	106	”
hagar o. betesmark	72	”
skogsmark	256	”
sidlänta marker	12	”
impediment	10,5	”
samt tomtplatser o. vägar ca	2	”

Ägofiguren bildar ett block, inom vilket även Baggträsk, omfattande c. 30 ha, till största delen ligger. Stränderna mot Pojo viken äro närmare 6 km. långa och det vidsträckta gården underlydande fiskevattnet sträcker sig långt ut i viken. Baggby skiljer sig från våra nyländska kustlägenheter genom sina relativt få impediment, men terrängen är dock rätt kuperad. Åkrarna äro huvudsakligen belägna i en dalsänka emellan den egentliga skogskomplexen och tre större skogsuddar, som tidigare varit holmar, men vilka numera genom landhöjningen blivit förenade med fastlandet. Vid högvatten översvämmas ännu delar av åkrarna, och vid särskilt högt vattenstånd kan man ej torrskodd gå över till uddarna, som då verkligen bilda holmar, och giva en tydlig bild av huru det såg ut på boijeska tiden.

Jordarten är synnerligen olikartad; uppe i laggarna förekommer fin sand, på sluttningarna lera, men ju närmare man kommer de sank markerna desto mullrikare blir jorden, medan dessa delar av fälten bestå av ett kärmyllerikt skikt, som täcker grynleran — ett typiskt gammalt sjöbotten. På dessa mullrika, låglänta åkrar äro skördarna osäkra; vissa år en relativt god växt, vid högt vattenstånd åter total missväxt. Dessa olikartade jordar kräver en stor påpasslighet vid vårbruket. Höstplöjningarna måste ske tidigt på de lägre belägna åkrarna, innan de på hösten ofta återkommande högvattnen omöjliggöra arbetet. Vissa växter, t. ex. råg, går ej väl till på alla skiften, ja, ofta ej ens på samma teg. Att sådana jordar äro arbetsdryga samt lämna ojämna skördar är naturligt.

Numera ha stora utfallsdiken dragits genom de san-

ka markerna, de högre belägna åkrarna ha täckdikats och ett dyrbart arbete utförts med stenbrytning och sprängning. Ända från 1890 ha nyodlingar verkställt i betydande grad, så att numera icke många kvadratmeter odlingsbar jord finnas, som icke vore upptagen.

Åker.

Åkrarna äro indelade i två cirkulationer A. o. B.

A. 7-årig. växtföljd.

B. 6-årig.

- | | |
|--|------------------------|
| 1) halvträda (grönfoder,
midsommarråg). | 1) rotfrukter |
| 2) råg | 2) grönfoder + vårsäd |
| 3) vall | 3) vall |
| 4) vall | 4) vall |
| 5) vall | 5) vall eller blandsäd |
| 6) blandsäd | 6) blandsäd. |
| 7) blandsäd. | |

Dessa växtföljder följas dock icke strängt beroende på flere omständigheter; nästan årligen göras förändringar däri.

Av nedanstående tablåer framgå skiftesarealerna dikningsförhållandena o. s. v.

A-cirkulationen.

Skifte	Växt	Total areal ha	Därav vattensjuk	Täckdik	Öppen avdikt.
A. 1	Halvträda .	10,5	—	10,5	—
A. 2	Råg	12,0	1,5	6,0	6,0
A. 3	Vall	10,5	—	10,5	—
A. 4	Vall	10,3	1,3	7,5	2,8
A. 5	Vall	10,3	3,0	2,8	7,5
A. 6	Blandsäd . .	13,0	4,0	7,5	5,5
A. 7	Blandsäd . .	12,0	1,5	5,0	7,0
	Summa	78,6	11,3	49,8	28,8

B-cirkulationen.

Skifte	Växt	Total areal ha	Därav vattensjuk	Täckdik.	Öppen avdikn.
B. I	Rotfrukter . .	4,5	—	4,5	—
B. II	Vårsäd	4,5	—	4,5	—
B. III	Vall	4,5	—	4,5	—
B. IV	Vall	4,5	—	4,5	—
B. V	Vall	4,5	1,0	—	4,5
B. VI	Blandsäd . . .	5,0	—	5,0	—
	Summa	27,5	1,0	23,0	4,5
	Trädgården . .	2,5	—	2,5	—

A-cirkulationen omfattar således 78 ha, varav 14 % eller 11 ha är vattensjuk, lätt översvämmad jord; ca 50 ha äro täckdikade och 28 ha dikade med öppen avdikning. Av B-cirkulationen, som omfattar 27,5 ha, varav 1 ha vattensjuk, äro 23 ha täckdikade och 4,5 ha med öppen avdikning. Summa 75,0 ha täckdikade och 33 ha med öppen avdikning. På största delen av sistnämnda areal kan täckdikning ej utföras, varför täckdikningen alltså praktiskt taget är genomförd å gården.

Å egendomen finnas tvenne rätt goda sandtag och flere utmärkta lertag, mulltagen däremot äro grunda, och torvströkärr saknas. I förbigående kan nämnas att år 1920 köptes 559 balar torvströ för 7,350 mark.

Betesmarker.

Betes- o. hagmarkerna, omfattande 72 ha, äro indelade i en D-cirkulation med 8 skiften samt bestå huvudsakligen av skogvuxna uddar och angräusande sankmarker vid den vackra Pojoviken. Tidigare kunde dessa skiften knappast kallas till annat än vanliga dåliga skogsbeten, där några sinkor och ungdjur nödortftligen kunde finna sin föda under sommarmånaderna.

De senaste 10-årens intensiva arbete på betesmarkernas förbättrande har givit glädjande resultat. Först gallrades starkt sådana delar av hagarna, där det såg ut som en yppig gräsväxt skulle trivas. Alla s. k. vargar d. v. s. yviga granar och tallar nedhöggs, och enarna, som förekommo i riklig mängd, användes dels till gärdesgårdsstorar dels till täckdikningsmaterial. Gärdesgårdar-

na utträtades och förkortades där endast impediment eller torr skogsmark — svag till bete — förekom, medan däremot gräsrika sankmarker i stället intogos i de olika skiftena och kringgärdades.

Som senare skall anföras, bedrivs å gården rätt betydande fröodlingar, och vid frösörteringen bliva stora partier mindervärdiga frön, baljor, m. m. kvar odugligt till insädd i åkrarna. Dessa partier ha redan sedan år 1912 årligen utsåtts i hagmarkerna, ett skifte per år. Såningen verkställes för hand tidigt på våren, då snö delvis ännu ligger kvar i skogsbackarna. De delar av betesskiftena, där man kunnat använda ängsharv, ha tidigt fått en grundlig harvning, som medför flere fördelar; mossan rives upp, gödsellämningarna, de s. k. »pannakorna» spridas ut, och det event. insådda fröet inmyllas. Dessa enkla, billiga arbeten hava, som sagt, givit goda resultat. Gräsväxten har tagit sig överallt. Flere



värdefulla betesgräs samt även timotej och klöver lämna ett gott bete. Utom att nu c. 20 hästar, 40 får, 20-30 ungdjur samt alla sinkor ha bete hela sommaren, hava även alla de kor, som mjölka under 6 kgr. per dag, fått gå ute i dessa hagar. Vad detta spelar för roll i ekonomin kan man tänka sig. Ingen 4:de-års vall, s. k. betesvall, behöver ifrågakomma i åkercirkulationen, grönfoderskiftena hava minskats och blandsädesodlingen ökat i motsvarande grad. En stor del av kreaturstammen får i fyra till fyra och en halv månader ströva ute i det fria samt erhålla frisk luft och lämplig motion, vilket allt säkert inverkar gynnsamt på den kommande vinterutfodringen och på mjölkresultatet. Betesskiftena användas icke alla samtidigt, utan får gräset växa å en del skiften, medan andra avbetas. Jämväl under vintern erhålla djuren motion i de rymliga, invid djurstallarna belägna löpgårdarna.

Skog och skogsmark.

I Bagby skog har det tidigare farits illa fram. I medlet av 1800-talet skövlades skogen; först exporterades grovvirket som holländska bjälkar, så gick stocken till sågbolagen och en del av vedskogen till bruken. Men efter det godsägar F. Sahlberg inköpt gården, fick skogen stå relativt i fred, och efter år 1900, då forstmästaren, baron Hjalmar Carpelan övertog ledningen av skogsskötseln, har denna bedrivits enligt rent forstliga principer. Redan 1906-1907 företogs en allmän uppräknings av skogen, och en forstlig beskrivning på vad under de närmaste 10 åren skulle utföras, upprättades. I huvudsak har ock denna beskrivning följts, delvis mycket noga.

Skogsuppräkningsen år 1907 från 6" på 15 fot gav 25,227 st. stammar, motsvarande ett dåtida värde av 72,803: 40 fmk, den övriga virkesmassan uppskattades till 50 m³ å 300 ha, vilket gör 15,000 m³ å 3: — = 45,000 mk. Summa skogsvärde Fmk 117,803: 40.

Till 1915, alltså i 15 år, stod Bagby skog under baron Carpelans insiktsfulla ledning. Då han bortflyttade från orten sköttes skogen av forstmästare Saxén, som år 1916 uppgjorde en omfattande, detaljerad skogshushållningsplan samt kartlade hela egendomen.

Skogsräkningen 1916 från 5" på 18 fot gav 56,713



Del av turnipsfältet (15 juli 1921).

st. stammar, motsvarande 159,111: 40 Fmk, samt 16,400 m³ annat virke till ett värde av 160,693: — Fmk. Summa 319,804: 40 Fmk.

I ovanstående skogshushållningsplan fördela sig ägoslagen till arealen på följande sätt (före torpförsäljningen).

- | | | |
|-----------------------------|-------|----|
| I. Växtlig skogsmark . . . | 301,0 | ha |
| II. Mindre växt. mark . . . | 16,1 | ” |
| III. Impediment | 10,9 | ” |

Av den växtliga skogsmarken utgöra de egentliga granmarkerna 72,3 %, tallmarkerna 27,7 %. Av ovanstående framgår, att gårdens skogsmarker äro av mycket god beskaffenhet. Större kalytor eller gleshuggna delar förekomma ej, utan skogen är tät och i god växtkraft. Marken är i sådant skick, att den lätt tager förnygring. En framtida förnygring kommer därför antagligen att kunna ske utan att konstgjord sådan genom plantering eller sådd, i större utsträckning behöver äga rum.

Å skogsarealen uppgick 1916:

kalytorna endast till . . .	6,46	ha	2,1	%
1—30 årig skog . . .	35,80	”	11,8	”
31—60 ” ” . . .	191,70	”	63,7	”
61—90 ” ” . . .	56,87	”	18,8	”
91— ” ” . . .	10,88	”	3,6	”

Medelålders och äldre skog fanns sålunda proportionsvis mera än yngre skog, och därför har några större föryngringshyggen numera företagits, så att åldersklasserna skulle bli jämnare.

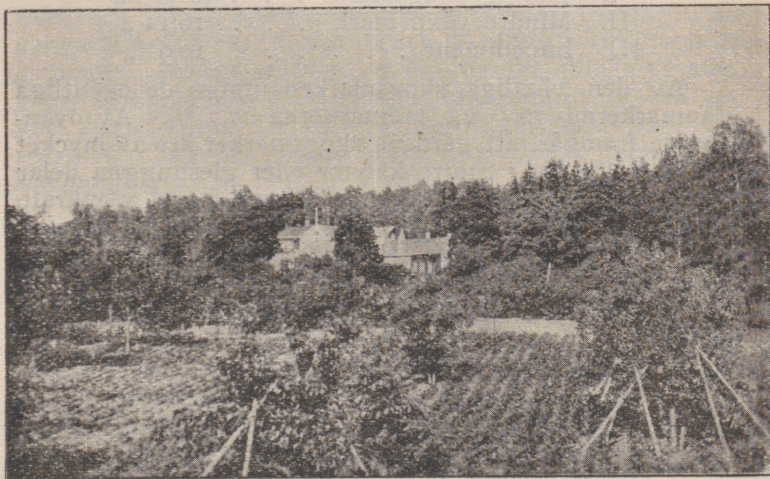
Kubikmassan fördelar sig på de olika träslagen på följande sätt:

Tall	6,679 m ³	25 %
Gran	12,637 "	49 "
Lövträd	6,663 "	26 "

C:a halva kubikmassan består alltså av gran, andra hälften fördelar sig nästan jämnt på tall och lövträd.

Skogshushållningsplanen av 1916 har även följts, sedan forstmästar K. O. Elfving övertagit ledningen av Baggby skogsskötsel. Under de senaste 10 åren har från skogen försålts endast ett mindre parti gran och furustock — mest s. k. vargar — något björkstock samt ved från gallringsytorna, sammanlagt representerande ett bruttovärde av 40,100 mark. Härvid måste tagas i betraktande den abnormt stora hemmakonsumtionen av virke till nybyggnader och grundliga reparationer samt den stora vedåtgången.

Baggby skog har nu efter 20-årigt forstligt arbete ett stort värde och är brandförsäkrad i Ömsesidiga Försäkringsanstalten Sampo för 300,000 mark.



Parti av trädgården.

Trädgården.

Redan från starckska tiden omtalas det intresse som ägarena till Baggby hade för sin trädgård. Några åldriga äppel- och päronträd vittna ännu därom. Även under sahlbergska tiden sköttes trädgården med stort intresse; nya fruktträd planterades, bärbuskar och hallonplantor anskaffades. Ingeniör Candelin utvidgade likaså betydligt trädgården samt lät uppföra ett växthus, varjämte pomologen Björn Lindberg ombetrodde överuppsikten av anläggningarna. Under denna tid täckdikades hela arealen, och fruktträd samt bärbuskar planterades, men först år 1912, då en skolad energisk trädgårdsmästare anställdes, planlades Baggby handelsträdgård.

Arealen fördubblades (till c. 2,5 ha), ett 100-tal nya äppelträd och flere hundra bärbuskar planterades, drivbänkarna mångdubblades och en billig vattenledning över jorden från ladugården inrättades. Pomologen Lindberg bistod fortfarande i flere år med goda råd och insiktsfull ledning samt beskar fruktträden efter moderna principer. Trädgårdsjorden bestod delvis av gårdens styvaste lera, delvis av sandblandad sådan, den var full av ogräs och matjorden var grund och flerstädes »stenrik». Ett intensivt arbete blev nödigt med stembrytning, mulslagning, djupkultur, gödning och bekämpande av ogräset. Efter dessa dryga arbeten har jordens natur blivit rätt lämplig för sitt ändamål. Ogräsets utrotande vållar dock fortfarande mycket besvär och allt ännu är jorden långtifrån ogräsfri. Under de svåra vintrarna 1917—1918 gingo en stor mängd värdefulla fruktträd ut eller skadades så svårt, att de fört en tynande tillvaro, och äldre, finare päron- och plommonträd, av vilka det funnits c. 100 st., saknas numera helt och hållet. För att ersätta dessa hava årligen nyplanteringar företagits, och trots de svåra förlusterna har dock trädgårdsskötseln gått stadigt framåt.

Under de senaste åren ha Baggby trädgårdsprodukter på större utställningar, både i Helsingfors och Åbo, tilldragit sig uppmärksamhet och tillerkänts många höga pris. Främst är det väl »Baggby hallon», ett stort, mörkrött synnerligen välsmakande bär, som erövrat de flesta I:sta pris. Egendomligt för »Baggby hallon» är, att de flesta år tvenne skördar kunna påräknas, emedan årsskotten hinna giva mogna bär redan första sommaren. Omnämnas kan, att så sent som i november plockats litertals härliga hallon. Stamfadern för »Baggby

hallon» var »Immertragend», som från sitt hemland Tyskland redan 1871 importerades till Finland av den framstående fruktodlaren professor Sahlberg till hans egendom Huvitus i Yläne socken. År 1891 flyttades sorten till Baggby av Fru Augusta Sahlberg. »Baggby hallon» äro stora, maskfria och saftiga, och synnerligen lämpliga till inläggning. — På utställningarna hava dessutom frukt, tomater, selleri och kål bedömts med höga pris. För att i någon mån kunna ge en uppfattning om storleken av specialodlingarna på gården kan nämnas, att år 1920 från fritt land försåldes över 1,500 kilo tomater sam att samma år till Helsingfors sändes c. 16,000 st. selleri, förutom de kvantiteter, som användes för eget behov.

Växthuset, av tegel i trenne avdelningar med ugnarna i mittelpartiet användes i stort sett endast till drivning av gurkor och kan därför stå kallt till början av februari. Gurkodlingen har senaste år varit rätt lönande, och i sanning vackert är det att i juni se 1,000-tals gurkor större och mindre hänga ned från väggar och tak. Beskattningen uppgår då till flere hundra per vecka. I fuktig värme trivas gurkorna bäst och kunna då vissa dagar växa ända till 5 cm. och mera på längden.

Sedan flere år skötes trädgården av trädgårdsmästare J. Gammals samt en praktikant, anställd vanligen från 1 maj--1 nov., och för övrigt uteslutande av barn under 17 år. Av dem finnes det ock isynnerhet under planterings- och bärplockningstiden så det formligen vimlar. Att observera är, att trädgårdspersonalen även de senaste åren gått igenom första gallringen å jordbrukets rotfruktsland.

Nedanstående tabell visar dagsverksåtgången i trädgården:

År.	foto- dagsv.	häst- dagar	År.	foto- dagsv.	häst- dagar.
1913	975,5	115,0	1918	1427	143,5
1914	799,5	92,5	1919	1564	172,5
1915	938,0	107,0	1920	1407,5	161,5
1916	850,0	94,0	1921	1600,5	198,0
1917	1518,5	114,5			

Summa 11,080,5 fotdagsverk och 1,198,5 hästdagar på 9 år ger i medeltal 1,231,2 fotdagsverken och 133,2 hästdagar per år.

Trädgården är indelad i två cirkulationer, varav den större är 3-årig: 1) kål, selleri, purjo; 2) rotsaker; 3) baljväxter.

För att belysa försäljningen upptages här kassabruttoinkomsterna per kalenderår:

1911	1,476: 89	1917	26,951: 29
1912	1,880: 87	1918	71,564: 50
1913	3,521: 80	1919	28,200: 35
1914	2,935: 44	1920	49,633: 60
1915	4,895: 65	1921	61,337: 95
1916	8,874: 34		

Anmärkas kan att på grund av utsädets enorma prisstegring, dryga frakter, stegrade löner m. m. nettot under senaste år proportionsvis betydligt nedgått ehuru bruttoförsäljningen varit hög. Produkterna försäljas mest, per järnväg, till Helsingfors, något till Karis och Ekenäs. Till Helsingfors marknad i oktober sändes årligen en fullastad skuta, därav bruttoinkomsten är betydande, men även här sluka omkostnaderna såsom frakten m. m. en stor del av densamma.

Baggby trädgård har ingen lyx att uppvisa — inga dyrbara blomsterrabatter, inga trevligt spelande springbrunnar, den är blott och bart en enkel, men rentabel handelsträdgård.

Byggnader.

Från bojeska släktens tid härstammar väl ännu Baggby *karaktärshus*, där det ligger mellan lummiga lönnar och kraftiga ekar, välskyddat för ostliga stormar nedanom det höga bärget. Byggnaden är uppförd på en delvis konstgjord terrass och rätt högt belägen med utsikt över den vidsträckta trädgården, och — här och där mellan kullarna framskymtar den vackra Pojo-viken.

Karaktärshuset, vars mittelparti är i två våningar med mansardtak är den ursprungliga byggnaden medan envåningsflyglarna mot norr och söder äro av mycket senare datum, innehåller 11 rum, hall, tambur, kök, jungfrurum, goda källare m. m. Mittemot ligger inspektors- och trädgårdsmästarbostaden, inrymmande 6 rum och kök. Även den har gamla anor. Redan år 1826 flyttades den nämligen till Baggby från norra Pojo,



Karaktärshyggan.

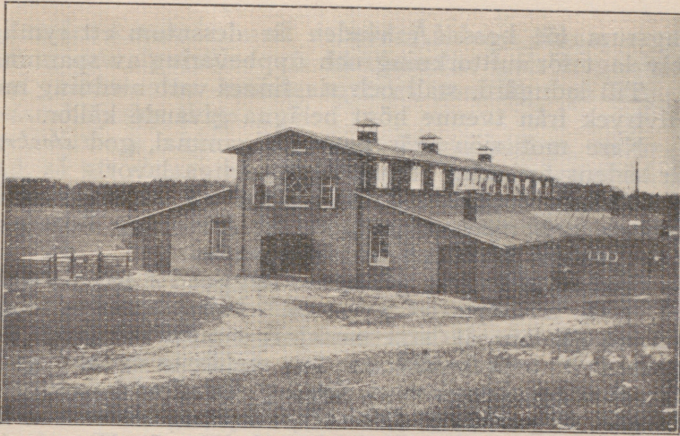
men härstammar från en mycket äldre tid. Genom sin antika stil gör den ett trevligt gammaldagsintryck.

Arbetsbostäderna, de flesta nya eller i grund uppreparerade, till antalet 8 med sammanlagt 22 rum, äro belägna både nära och längre ifrån gården. Slöjdstuga i tvenne våningar finnes, vars övre våning bebos av ladugårdspersonalen. I stallet finnes kuskbostad med två stora rum m. m.

De nyare arbetsbostäderna äro byggda på cementkaka och sålunda drag- och mössfria. Genom praktisk placering av rummen och eldstäderna ha de blivit jämförelsevis billiga och ändå ändamålsenliga.

Ladugården, från år 1901, är uppförd av röda tegel med cement- och tegelinredning; ursprungligen avsedd för 100 klavbundna djur, kalvar och foderrum. Numera är den förändrad så, att plats finnes för 70 klavbundna djur och en mängd ungdjur samt, i en skild avdelning, svin. Även finnes under samma tak foderrum, kokhus och mjölkavkylningsrum. Ladugården har lanternin d. v. s. takljus samt är varm och luftig.

Gödselstaden är fullt tidsenlig med cementväggar och cementgolv, slam- och urinbrunnar, därifrån urinen ledes genom ett 2" rör direkt till urintunnan, d. v. s. urinbrunnen tömmedes med självtryck. Huru stora förde-

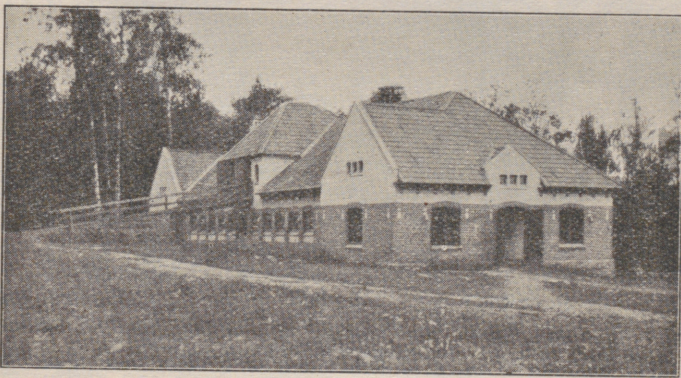


Ladugården.

lar detta medför inses lätt om man besinnar att den stora urintunnan, inrymmande flere hundra liter, kan fyllas på 3—4 minuter.

Stallet, uppfört år 1908 av ingenjör Candelin, är även av tegel, prydligt och praktiskt, samt inrymmer 18 spiltor, 3 stora boxar, varm selkammare, stort kraftfoderrum, 2 kuskrum samt rymlig fodervind. Även stallgödseln uppbevaras i en nyligen uppförd ändamålsenlig gödselstad. Stallet är under tegeltak.

Tröskhuset av stock är gammalmodigt, men starkt, och inrymmer förutom loge och rum för agnar, tvenne stora halmlador och tvenne av bräder tillbyggda förva-



Stallet.

ringsrum för boss. Å vinden är dessutom ett rymligt golv lagt för lufttorkning och uppbevaring av spannmål.

Till ladugård, stall och ria finnes vattenledning med självtryck från tvenne högt belägna givande källor.

Nere mot sjön står ännu en gammal, god *stockria*, där sädens torkning försiggår på rörliga lavar.

Spannmålsmagasinet av stock i två våningar under tegeltak och med cementgolv, är litet, men inrymmer dock gårdens höst- och trindsädsförråd.

Redskapslidret är en nyare byggnad i tre avdelningar, med mittelpartiet av stock. I den norra avdelningen stå gårdens dyrbara maskiner samt brandspruta, ämbaren och brandspadar, i den mellersta avdelningen i två våningar ha gårdens samtliga handredskap, upplag för spik, färger m. m. fått rum, varjämte arbetarena här hava sina enskilda, låsta skåp, i vilka de förvara sina handredskap. I den södra avdelningen är sommartid rum för kärror, vagnar och dylikt, under vintern för slädar m. m. Denna avdelning har även vind, varest alla vinterredskap förvaras sommartid.

Den mellan ladugården och trädgården nyuppförda badstugan av stock för ägaren med familj är trevligt och praktiskt inredd med skilt rum för eldningen, samt avklädningsrum och den egentliga »bastun».

För underhavarnas behov finnes en rymlig tvätt- och badstuga av tegel.



Karaktärshuset och grästenskällaren.

Nära karaktärshuset — under åldriga lönnar — står den gamla hushålls- och iskällaren av gråsten; helt säkert kunde den berättas mycket, som hänt på Baggby sedan bojeska tiden.

Närmare vägen ligger gamla vagnslidret, en byggnad, så att säga i trenne våningar; i den höga stenfoten förvaras veden för karaktärshusets behov, mellersta våningen är numera inredd till upplagsrum för diverse varor och i översta våningen, försedd med durabelt golv av spontade bräder, finnes rymlig plats för torkning och uppbevaring av spannmål och frö.

Gårdens lador och hömagasin äro delvis stora och nybyggda. Till följd av skördeökningen är ännu ett stort magasin under uppförande, men sedan torde det finnas tillräckligt med lador för alla skiften för några år framåt. De flesta ladorna äro försedda med s. k. »överfall», de nyare dessutom med bro genom ladan, så att hästparen köras in i ladan, ett förhållande som i hög grad underlättar arbetet.

Växthuset av tegel har tidigare omnämnts. Invid detsamma har byggts ett ändamålsenligt packnings- och redskapslider.

Ett ensilageetorn av cementbetong, 5 m. högt och med 3,3 m. inre diameter har nyligen byggts invid ett bärg nära rian; tyvärr tillät icke terrängen en placering närmare ladugården.

Nämnas må ännu en nyuppförd smedja av tegel, några vedlider, ett tillräckligt antal välskötta hemlighus, där torvströ och kalk sällan saknas, tvenne potatiskällare samt några mindre ladugårdar och svinhus för folkets djur. Därmed äro samtliga hus å gården uppräknade.

Byggnaderna upptaga en sammanlagd yta av icke mindre än 1,600 m². Brandförsäkringssumman uppgår till den höga siffran av 441,600 mark; vartill kommer inventarieförsäkringen med 206,000 mark.

Arbetarförhållanden.

En kunnig, nöjd arbetarstam är ett huvudvillkor för jordbrukets höjande. För att få arbetarna att trivas, måste främst deras bostadsförhållanden vara de bästa möjliga. Genom flere nybyggnader och grundliga omändringar har man omsider kommit därtill att varje familj på gården disponerar minst 2 rum, kontor, källare

m. m. Dels bebo arbetarna enfamiljshus, av vilka det finnes 6 st., dels tvåfamiljshus, med skild ingång och förstuga, av dessa ha tvenne nya uppförts. Vid samtliga arbetarbostäder ha planterats fruktträd och bärbuskar, vilka utom den trevnad och nytta det medföra, visat sig vara nog så vinstgivande om blott de skötas väl. Detta framgår bl. a. därav att en av drängarna sistförlidna år sålde frukt för över 1,500 mark.

Utom de trädgårdsland och potatistäppor varje familj har kring sin stuga erhålla de alla dessutom var sin andel i en koloniträdgård. Andelens storlek bestämmes av familje medlemmarnas antal sålunda, att en familj med tvenne barn erhåller 40 m² samt ett tillskott av 10 m² för varje barn utöver nämnda antal. Dessa koloniträdgårdar — som finnas sedan många år — omfattas med stort intresse, och det måste sägas, att de överhuvudtaget skötas omsorgsfullt och ofta giva utmärkta skördar åt sina bebrukare.

Samtliga familjer hava från början erhållit lika stora potatisland, men genom att de haft rätt att upptaga nya land ha de under vissa år skördat betydligt över det egna behovet. Ett fiskeandelslag existerar även på gården, inom vilket utgifterna för bragderna delas på hälft mellan ägaren å ena sidan och drängarna å andra sidan. De senare fiska på sin fritid och fångsten delas i hälft.

Såväl högre folkskola som småbarnsskola finnes i närheten ävensom en handelsbutik invid egendomens rå. Under det röda upproret arbetades dagligen å gården, undantagandes en halv dag, då de röda lågo skjutande i skogen invid ekonomiebyggnaderna. Ingen av Baggbys underlydande deltog i upproret.

På de senaste tio åren hava endast 2 trädgårdsmästare, 1 kusk samt 2 drängar sagt upp sig — den ena av dessa är åter anställd på gården. De få ombyten, som därutöver ägt rum, har föranletts av, att ägaren uppsagt några till avflyttning samt att tvenne drängar avlidit.

Förhållandet mellan husbondefolk och underlydande har städse varit gott.

Flere arbetare hava redan varit anställda i 10-tal år, och inspektör K. E. Wikstedt, som omhänderhaft detaljledningen av jordbruket har genom sin aldrig svikande arbetsvillighet — vardag som hälg — visat ett gott föredöme för arbetarna, under de sex år han varit anställd på gården.

Egendomen sköttes tidigare huvudsakligen med tillhjälp av torpare, men ju mera de naturliga ängarna plöjts upp och jordbruksdriften blivit intensivare, ha drängar städsrats till. Den 1 nov. 1912 voro fast anställda vid gården: inspektoren, trädgårdsmästaren, fogden, fem drängar (däri inberäknat en timmerman och en smed), en kusk, och en stallpojke, samt erforderlig ladugårdspersonal, samma år utfördes av torpare c. 950 dagsverken jämte c. 600 överdagar. Den 1 nov. 1917 hade drängarnas antal ökats till 7, medan torpöverdagarna till största delen bortfallit. Den 1 nov. 1921 utgjordes de fastanställda av inspektoren, trädgårdsmästaren, fogden, fem drängar, kusken, stalldrängen, kreatursskötaren, fyra ladugårdsflickor samt en foderkörare. Inga torpdagsverk erhållas numera, men i stället komma fyra praktikanter från Vestankvarn att anställas från den 1 maj—1 nov.

En på gårdens intensiva drift lyckligt verkande omständighet är, att kvinnor och barn gärna deltaga i arbetet, och sedan samtliga familjer erhållit bankböcker synes intresset såväl hos de äldre som yngre familjemedlemmarna att samla på »boken» betydligt ökats. Drängarna arbeta även gärna på beting, men ej endast för att bli tidigare lediga, utan för att komma sig till högsta möjliga extra förtjänst. Vid vedhuggning exempelvis senaste vinter, då betinget var 3 m³ höggo de dessutom 2—3 ja ända till 5 m³ extra per dag. För varje extra m³ betalades 7 mark.

Lönerna ha på Baggbj, som annorstädes, gått starkt uppåt, år 1912 stego de kontanta lönerna till 5,896 Fmk, år 1921 till 59,350 Fmk. Räknas dessutom den betydligt ökade staten och andra förmåner, som kommit till, så ha lönerna ökats med 15—20 dubbla. Hittills har väl stegringen på jordbruksprodukterna i flere fall varit proportionsvis lika hög, men om dessa produkter allt framgent gå ned så betydligt, som senaste tid varit fallet, komma jordbruksarbetarnas löner att bliva en tung, ja en alltför tung faktor i ekonomin.

Ett karldagsverk betalades 1911 med 2 mk, 1921 åter med 22, men på graungårdarna med 30, ja ända upp till 40 mark. Ett kvinnodagsverke kostade år 1911 80 penni, år 1921 12 mk. Minderåriga erhöllo år 1911 30—60 penni per dag, år 1921 åter 4—10 mark beroende på ålder och arbetsförmåga.

Baggbj gårds läge i närheten av Ekenäs och de stora brukssamhällena Billnäs, Fiskars och Åminnefors kunde förutsätta, att det vore svårt erhålla tillräcklig arbets-

kraft. Med undantag av ladugårdspersonalen, till vilken ibland varit svårt att erhålla dugligt folk, har emellertid någon egentlig brist på arbetare ej förekommit.

För belysande av å egendomen åtgångna dagsverken under åren bifogas nedanstående tabell:

Totalantalet dagsverken (män, kvinnor, barn).

År	Jordbr.	Ladug.	Trädg.	Stall	Skog	Nyb.	Summa
1913	3,598,0	2,078,0	975,5	733,5	304,5	1,164,5	8,854,0
1914	4,064,5	2,185,5	799,5	721,0	436,5	764,5	8,971,5
1915	4,139,5	2,122,5	938,0	721,0	524,0	670,0	9,115,0
1916	3,486,0	2,117,0	850,0	721,5	609,0	704,0	8,487,5
1917	2,982,5	2,137,5	1,518,5	735,5	602,0	1,301,0	9,277,0
1918	3,506,0	2,087,5	1,427,0	738,5	439,5	894,5	9,093,0
1919	3,471,0	2,131,0	1,564,0	763,0	556,0	654,0	9,139,0
1920	3,748,0	2,189,0	1,407,5	721,0	243,5	514,0	8,823,0
1921	2,906,0	2,215,5	1,600,5	613,5	538,0	930,0	8,803,5
Summa på 9 år	31,901,5	19,263,5	11,080,5	6,468,5	4,253,0	7,596,5	80,503,5
Medeltal	3,544,6	2,140,4	1,231,2	718,7	472,6	844,0	8,951,5

Granskas slutsummorna i denna tabell i avseende å antal dagsverken under de skilda åren, fäster man sig främst vid huru jämna dessa tal äro. År 1916 har att uppvisa det minsta antalet dagsverken nämligen 8,487,5, året 1917 däremot det största med summa 9,277. Skillnaden belöper sig i runt tal till 790. Betraktas specialkolumnerna under dessa år, finner man att jordbruket år 1917 tagit i anspråk jämförelsevis mindre antal dagsverken, medan däremot trädgårdens och isynnerhet nybyggnadernas dagsverk visa en betydande ökning. Mot ett års medeltal av 844 dagsverken för nybyggnader svarar år 1917 1,301 st. d. v. s. c. 450 dagsverken mera, beroende naturligtvis på de betydande nybyggnaderna för året.

Vill man närmare gå in på ovanstående tabell, så kan man därur draga många intressanta och för egendomens framtida skötsel kanske nog så viktiga slutsatser. I denna publikation bortlämnas emellertid alla vidlyftiga tabeller över dagsverken per månad, ehuru ett studium även av dem kunde vara av intresse. Av dessa framgår exempelvis huru stor skillnad det är i arbetsåtgången vid vackert och fult bärgningsväder, huru mycket beror på arbetsledningen, huru en god fördräng gör sig gällande o. s. v. Att observera är att alla dagsver-

ken som ej hänföra sig direkt till de andra kolumnerna i ovanstående tabell, äro påförda jordbruket, varav följden blir att medeltalet 3,544 dagsverken på endast 108 ha ger c. 33 dagsverk per ha i medeltal per år.

Totalantal hästdagsverken.

År	Jordbr.	Ladug.	Trädg.	Stall	Skog	Nyb.	Summa
1913	2,253,0	407,0	115,0	360,0	154,5	98,5	3,388,0
1914	2,569,0	431,5	92,5	360,0	269,5	12,0	3,734,5
1915	2,647,0	418,5	107,0	360,5	367,5	17,0	3,917,5
1916	2,534,0	412,5	94,0	361,5	438,5	47,0	3,887,5
1917	2,260,5	459,0	114,5	360,0	494,0	173,0	3,861,0
1918	2,564,0	428,0	143,5	364,0	321,5	59,0	3,880,0
1919	2,459,0	388,0	172,5	367,0	414,0	52,0	3,852,5
1920	2,759,5	397,5	161,5	360,0	135,5	23,5	3,837,5
1921	2,368,0	474,0	198,0	370,0	287,0	103,0	3 800,0
S:ma på 9 år	22,414,0	3,816,0	1,98,5	3,263,0	2,882,0	585,0	34,585,5
Medeltal	2,490,4	424,0	133,2	362,5	320,2	65,0	3,795,4

Ovanstående tabell har fått ingå för att närmare belysa antalet hästdagar under de olika åren. Av densamma framgår, att slutsiffrorna äro rätt konstanta, om också i specialkolumnerna olikheter förefinnas, några av rätt belysande art. Man behöver blott observera antalet under 1921 åtgångna hästdagar för jordbruket för att finna att de äro flere hundra mindre än föregående år. Saken är lätt förklarad därmed, att vintern kom minst en månad tidigare än vanligt. Jordbruksarbetena måste förty avstanna och skogsarbetena taga vid.

I medeltal ha åtgått 2,490 hästdagar, fördelade på 108 ha, vilket gör 23 hästdagar per år och ha.

Mången kanske förvånar sig över det till synes stora slöseri med fot- och hästdagar per ha, som förestående uppgifter utvisa. Bokföringen visar emellertid att ett verkligt slöseri med tyåtföljande ekonomisk förlust skulle ägt rum, ifall ej tillräcklig arbetsstyrka och tillräckligt många hästdagar skulle funnits att tillgå.

Husdjursskötseln.

Nötboskapen.

På slutet av 1890-talet stod å gården en minst sagt brokig besättning. Ingeniör Candelin, medlem av den nybildade Ekenäs omnäjds kontrollförening, intresserade sig emellertid mycket för ladugårdsarbetet, och rätt snart hade han genom inköp av tjurar från högmjölkannde besättningar samt goda marknadskor av herrgårdsras lyckats få upp mjölkproduktionen. Först med inköpet av tjuren Primus A. 156 från Sällvik lades dock grunden till gårdens egentliga ayrshirebesättning.



Interiör av ladugården.

Primus var en storväxt, vacker tjur, som i Ekenäs erhöi I pris för sin exteriör. Tjurens döttrar blevo för det mesta utmärkta mjölkdjur, varför den även för högmjölkannde avkomma erhöi pris i Karis 1914 samt intogs i Ayrshireföreningens klass II för avelstjurar. Denna synnerligen värdefulla tjur fick länge stå på gården, med dess högmjölkannde döttrar som grundmaterial har ayrshirestammen på Baggby åstadkommit. Senare har till gården inköpts endast tjurar av högmjölkannde besättningar såsom från Laxpojo och Östersundom kända gårdar.

Som mål har alltid en ekonomisk mjölkproduktion satts främst och först i andra rummet rasrenheten, och

då till gården egentligen inga hondjur inköpts — endast 2 på de senaste tio åren — inses lätt, huru långsamt avelsarbetet utvecklats mot rena ayrshiredjur — A-djur — då samtidigt mjölkproduktionen måste höjas. Ett sådant förfarande — om också i hög grad arbetsdrygt och tidtagande — är dock det billigaste och säkraste sättet att nå en värdefull, högmjolkande stam, hårdig och fri från sjukdomar.

Nedanstående tabell visar ett 11-årigt medeltal på samtliga kor av 2,798,7 kgr. och för normalt mjölkande 3,019,7 kgr. Tages i betraktande huru menligt krigsåren, i synnerhet åren 1918 och 1919, inverkat på mjölkproduktionen, är detta resultat ju gott. Även fetthalten har hållit sig ovanligt hög. Vidare framgår förhållandet mellan mjölk- och kraftfoderpris å Raseborg under de olika åren, ävensom antalet kilo mjölk försålda i Helsingfors samt därför erhållna finska mark:

År	Antal kor	Medeltal å		Fett %	Pris å station		Försålt kgr. mjölk i H:fors	Erhållet för försåld mjölk i H:fors i jämna tal
		Samtliga kor	Normalt mjölkande kor		kgr. mjölk	kgr. kraftfoder		
1911	51,5	2,839	3,014	3,72	13,4	16,0	—	—
1912	46,0	2,603	2,814	3,61	15,3	10,9	95,699	14,600: —
1913	39,0	3,527	3,499	3,82	15,76	16,5	98,601	15,500: —
1914	40,9	3,386	3,471	3,92	16,10	17,5	95,870	15,400: —
1915	42,5	2,986	3,284	4,04	17,77	20,0	83,042	14,700: —
1916	45,9	2,754	2,950	3,94	23,61	20,25	70,376	16,600: —
1917	50,0	2,614	3,040	3,83	41,36	30,75	61,684	25,500: —
1918	38,5	2,186	2,403	3,83	1,03	inga kraftf.	22,112	22,600: —
1919	46,8	1,954	2,212	3,77	1,48	1,63	30,137	44,600: —
1920	47,9	2,703	3,189	3,75	1,54	2,18	70,351	108,200: —
1921	46,7	3,234	3,341	3,80	1,82	3,04	91,161	165,900: —

För att belysa avelsarbetets fortskridande mot rena A-djur har i nedanstående uträkning A-berättigade djur betecknats med 5 B^{IV} med 4 o. s. v. samt o-djur med noll och hava påläggskalvarna i medeltal varit berättigade till följande generationstal.

Kvigkalvar.

År	Antal	Generations- tal
1912	9	B. 2.44
1913	15	B. 2.40
1914	11	B. 2.64
1915	12	B. 3.33
1916	12	B. 3.50
1917	20	B. 3.50
1918	22	B. 3.36
1919	15	B. 3.60
1920	12	B. 4.08
1921	7	B. 4.75

För att närmare belysa huru långsamt detta avelsarbete går framåt, upptages här t. ex. en familj från o-djur till A-djur.

Namn	Född	Gene- ration	Högsta mjölmängd		Anmärkningar
			år	kgr.	
Djuba	1900	0	1905	4,540	6 års medeltal 3,447 kgr.
Budda	1903	B ^I	1911	4,765	6 års medeltal 3,811 kgr.
Bodega	1908	B ^{II}	1921	4,478	
Bologna	1911	B ^{III}	1915	2,488	Slakt. som ung.
Dogna	1916	B ^{IV}	1921	3,478	Efter 2:dra kalv.
Hedvig	1920	A-berät- tigad	—	—	

Alltså jämt 20 års arbete. Djuba-släkten har lämnat 23 st. hondjur, av vilka tolv ännu stå på gården. Rikare släkter finnas dock; t. ex. stammor Maja, född 1901, vars medeltal under 11 år utgjorde 3,773 kgr. och vars släkt lämnat 43 hondjur, av vilka 20 ännu finnas på gården, samt stammor Gralla, som givit 40 hondjur, av vilka även 20 stå på gården.

Den 1 januari 1922 bestod kreatursstocken å Baggby av:

2 tjurar, David av Laxpojo & Daldrott av Östersundom

52 mjölkande kor
 10 betäckta kvigor
 12 1-åriga
 5 småkalvar.

Summa 81 djur, av vilka alltså 52 st. höra till ovan-nämnda tre familjer.

Ladugårdsarbetena ha lyckligtvis — om ej krigstiden tages i betraktande — de senaste 10 åren fått gå lugnt framåt, d. v. s. något fall av tuberkler och någon smittosam kastning har ej förekommit. En rätt livlig försäljning främst av kalvar har ägt rum, men det oaktat har mången prima kalv av goda släkter med höga mjölk-



Tjuren på väg till station.

siffror måst slaktas i brist på köpare. Troligen är det de jämförelsevis låga generationstalen, som varit avskräckande för köparna.

En av de viktigaste förutsättningarna för att ernå ett gott ekonomiskt resultat av ladugårdsskötseln är naturligtvis att kunna vid ladugården fästa en kunnig, intresserad kreatursskötare och att få dugliga biträden till hans hjälp. Sedan några år är kreatursskötare W. Gam-mals från Lappträsk anförtrodd den ansvarsfulla dagliga uppsikten över och skötseln i ladugården. Såsom biträden har han fyra duktiga flickor, av vilka flere redan varit länge på gården.

Vid kontrollföreningens prisbedömning av ladugårdsbetjäningarna senaste år erhöi kreatursskötaren I pris

samt tvenne flickor I och de övriga II pris, ett bevis på deras yrkesskicklighet och intresse för sitt fordrande kall.

Hästarna.

I stallet stå för närvarande 14 fullvuxna hästar: 3 st. 3-åringar, 2 st. 2-åringar samt 2 st. 1-åringar.

Av dessa äro samtliga födda på gården med undantag av tvenne, vilka måste inköpas av tyskarna 1918, då dessa »köpt» 3 st. av gårdens egna uppfödningar. Den förnämsta stammen består av stambokstoet Floras avkomlingar, vilka äro 21 st. till antalet och av vilka 12 ännu stå på gården. Dessa hästar äro 148—155 cm. höga, med goda ben, godt lynne, rask gång och synnerligen förnöjsamma.

En god stam är även Ilo-stammen, till vilken höra 11 st., men av vilka blott 5 numera stå å gården. De äro stora, 155—165 cm. höga, kraftiga dragare, med rask gång, men med sämre hovar och mindre förnöjsamma än Floras avkomlingar.

Av gårdens 21 hästar höra således 17 till dessa två stammar. Floras äldsta dotter Blanca N:o 55 har haft sina 7 senaste föl inom 8 år.

Egendomens hästar äro unga, goda arbetsdjur och i gott körhull samt parhästarna möjligast lika till lynne m. m.

Svinen.

Svinskötseln å Baggby har tidigare legat alldeles nere, endast några hushållssvin ha då och då uppfötts, men sedan år 1915 i den rymliga ladugården inrättats en särskild avdelning för svin, köptes från Östersundom



Suggan »Import» med 11 grisar.

svingård en god galtgris för den »stora» summan av 21: 60 fritt Raseborg, och från Lahtis gård i Somero 4 st. sugg-grisar. Därpå baserades svinskötseln på gristförsäljning och uppfödning av 6—8 gödsvin per år. Överhuvudtaget har 4—6 modersuggor samt 1 galt hållits. Enär galten varit ett prima djur, har den i rätt stor skala använts av granugårdarna. Betäckningsavgifterna ha mer än väl täckt kostnaderna för galtens mat och skötsel. Under de senaste åren har utbytet av svinskötseln varit något växlande, i varje fall dock så att årligen en större eller mindre vinst uppstått. Den 1 jan. 1922 stod å gården 1 stor Yorkshire-galt, intagen i stambok, 5 modersuggor (3 intagna), 3 ungsuggor och 2 gödsvin.

Ett kort utdrag av 1921 års bokföring visar följande resultat:

Debet.

Ingående balans	6,115: —
Slöråg o. ärter 1,511,2 kgr. à 2:—	3,022: 40
Havremjöl 2,365 kgr. à 1:50	3,547: 50
Sesamkakor 490 kgr. à 2:45	1,200: 50
Agros blandning 90 kgr. à 2:30	207: —
Kli 37 kgr. à 0:60	22: 20
Turnips 10 hl. à 5:—	50: —
Kålrötter (små) 42,75 hl. à 10:—	427: 50
Potäter (små) 49,00 hl. à 25:—	1,225: —
Grönfoder 17 veckor à 100:—	1,700: —
Agnar 2,250 kgr. à —:30	675: —
$\frac{3}{4}$ slakthäst	200: —
1,773 kgr. helmjök à 1:82	3,226: 86
1,151 „ skummjök à —:60	690: 60
Inköp av avelsgalt	500: —
Inköp av avelssugga	1,700: —
Skötseln	1,800: —
Stambok, medicin, petroleum m. m.	600: —
Remonter av inredning	200: —
Allmänna kostnader, byggnadsamorter- tering m. m.	1,000: —
Nettovinst	4,420: 44
	<hr/>
Fmk 32,530: —	

Kredit.

Influtit under året för försålda grisar, betäckningsavgifter, gödsvin m. m.	24,330: —
Utg. balans	8,200: —
	<hr/>
Fmk 32,530: —	

Ovanstående kalkyl utgör ett bevis på att svinskötsel i mindre skala ger lön för mödan, ehuru enda köpt kraftfoder och hemmaproducerat foder kunnat givas, då ingen möjlighet förefunnits att köpa köksavfall, skummjök eller dyl. En mindre svingård kräver ej något stort kapital, varför risken är obetydlig, men vår och höst lämnar den ett välbehövligt tillskott till rörelsekapitalet. Kan blott en duglig svinsköterska erhållas, så är resultatet rätt säkert även trots nuvarande låga pris på grisar och fläsk.

Höns.

Hönsskötseln har mest varit baserad på produktion av ägg för eget behov, i det att endast 25—40 höns hållits, men tack vare god skötsel och rymliga motionsgårdar, ha hönsen värpt så flitigt, att även några hundra ägg under den dyra tiden kunnat säljas. I allmänhet har det försålts ungefär så mycket ägg, att försäljningspriset betäckt kraftfoderkostnaderna. Tidigare hölls enbart rena Leghorn, men i år hava rena Plymouthrock även anskaffats, då de förstnämnda ej visat benägenhet att ruva tidigt på våren.

Den 1 januari 1922 fanns å gården 31 st. Leghorn samt 11 st. Plymouthrock.

Får.

Får höllos tidigare i mindre skala, men under kriget, då det var synnerligen svårt att erhålla ull, anskaffades några vackra tackor och en bässe av Schropshire-down-ras. Sedan dess har fårstammen — oaktat slakt och försäljning — varit i tilltagande, så att den 1 januari 1922 ca 40 st. funnos på gården. År 1920 köptes en stor vacker bässe av Down-ras från Larsberg i Pojo. Fåren äro numera således av blandras, men giva en god och rik ull samt föröka sig rikligt. Klippningen försiggår tre gånger under året. Vinterutfodringen, bestående av havre, hö och löv, blir visserligen dyr, men från maj få fåren sköta sig själva i hagarna, där de stanna till oktober, ja vissa år ända in i november.

Genom att fåren vintertid stå i stallet och delvis erhålla av hästarnas foder, kan en exakt rentabilitetskalkyl ej framläggas, men de varma strumpor och starka kläder fåren giva bliva antagligen dock rätt dyra.

I januari 1922 funnos 108,5 nötenheter på Baggby, då i nötenhet beräknas motsvara $\frac{1}{2}$ häst, $\frac{3}{4}$ tjur, 1 ko, 2 kvigor, 3 kalvar, 4 svin, 8 får, 40 höns.

Av ovanstående framgår, att ett rätt stort antal djur födas på gårdens 108 ha, av vilken dock såsom tidigare påvisats, en icke ringa del är vattensjuk. För finländska förhållanden är ovanstående relation mellan nötenheter och ytenheten mycket god, men i Danmark fordras ju vid intensivt jordbruk ungef. 1 nötenhet per tunnland.

Från Baggby har stråfoder ej kunnat säljas, men å andra sidan ha sällan inköp behövt äga rum. Det gäller att genast på hösten, då skörden är bärgad, »rätta mun efter matsäcken» och göra kalkylen över vinterutfodringen.

Arbetsåret.

Arbetstiden å Baggby är nu sedan några år :

nov., dec., jan.	$\frac{1}{2}$ 18	f. m.—12	middag	1—4	e. m.
febr.	$\frac{1}{2}$ 18	” —12	”	1—5	”
mars	7	” —12	”	$\frac{1}{2}$ 2— $\frac{1}{2}$ 6	”
april	7	” —12	”	$\frac{1}{2}$ 2— $\frac{1}{2}$ 7	”
maj, juni, juli, aug.	7	” —12	”	2—7	”
sept.	7	” —12	”	$\frac{1}{2}$ 2— $\frac{1}{2}$ 7	”
okt.	7	” —12	”	$\frac{1}{2}$ 2— $\frac{1}{2}$ 6	”

Lördag kväll från april t. o. m. sept. avslutas arbetena kl. 6 e. m. Dagen före jul, nyår, påsk, pingst och midsommar sluta arbetena kl. 12, och 1 maj är fridag. Dessutom hava drängarna 6 fridagar i året. Ladugårds-personalen har 14 fridagar.

Diverse arbeten samt därvid använda maskiner.

För att i korthet redogöra för användningen av maskiner och redskap, å Baggby, samt för de viktigaste jordbruksarbetena må dagsverkslistorna för 1920 få tjäna som material. Naturligt är, att arbetena olika år infalla på olika tider, beroende på när vintern eller våren gör sitt inträde, samt på sommarens väderlek m. m.

Januari.

Under denna månad verkställdes gödselkörningen till A-cirkulationen. På de under hösten utlagda kom-

postbottnarna kördes 20 lass gödsel, som täcktes med 8—10 lass mylla, varpå åter 20 lass gödsel kördes. Därpå täcktes hela komposten, även sidorna, med fin mylla; frusna stora mullkokor eller torvor användas ej, ty om våren tränga solstrålarna mellan dem och en icke obetydlig del av det dyrbara kvävet går förlorad. Till A-cirkulationen beräknas 120 lass kreatursgödsel pr ha.

Utom ovanstående arbeten under januari hölls även isplanen ren från snö, för att erhålla en god och möjligast tjock is.

Februari.

I februari skedde isupptagningen från Baggräsk. Genom att använda dess sötvattenis undvikes att använda is från Pojo viken, vars om och ringa salthalt lätt framkallar rostning av mjölkkärlen.

Vid isupptagningen under tidigare år förfors på följande sätt: isbitarna uppkördes från vaken med häst och s. k. iskälke, samt uppställdes på kant å isen. När de 450—500 bitar, som erfordrades, voro uppkörda, vidtog den egentliga hemforslingen. En viss fara förefanns emellertid för att tyngden av de uppradade isbitarna skulle verka därhän, att isen satte sig, och vattnet flödade över isen. Hade man riktigt otur med väderleken, så fröso isbitarna dessutom ofta grundligt fast, där de stodo. Vid hemköringen användes rep för att kvarhålla isbitarna på slädarna och slitningen av repen var mycket stort. Tidigare erfordrades c. 100 dagsverk för isupptagningen, men nu går det betydligt raskare undan. Med en issåg för häst sågas isplanen upp i fyrkantiga 1 m² bitar. Därpå lössprängas några isbitar och skjutas under den fasta isen, så att en vak uppstår, i vilken inskjutas trenne kläna järnvägsskenor, som vila mot iskan- ten och mot en plattform, gjord av några stockändar och täckt av 5 st. par meters långa plankor. Slädan skjutes under plattformen, isbiten drages upp längs järnvägsskenorna samt skuffas från plattformen ner på slädan. Hästen köres något fram och en annan bit går samma väg. Slädarna äro försedda med 8 st. 1,5 cm. höga hullingar, som hindra isstyckena att glida; rep äro därför ej mera nödiga. Dagsverksåtgången var år 1920 46,5 fotdagsverken samt 26 hästdagar, och sammanlagt medhanns upptagning och hemkörning av 470 m² is om c. 50 cm. tjocklek ehuru vägen är över 1,5 km. lång. Med denna metod för isupptagning har ungefär hälften

dagsverken inbesparats, och risken att vattnet skall stiga på isen och hindra arbetena är utesluten.

I februari skedde även sandkörningen. Emedan all råg tröskas direkt från fältet, böra även vägarna, speciellt till nästa års rågskifte, vara i gott skick. Därför kändes, utom till de allmänna vägarna, även rikligt med sand till dessa åkervägar, vilka alla sålunda genom att liksom höra till cirkulationen, i tur och ordning bliva reparerade. Samtliga åkervägar äro nu i gott skick.

Efter slutförd sandkörning fördes den till sågning avsedda stocken till Billnäs såg, dit vägen är 11 km. lång. Virkesåtgången har till följd av jämförelsevis vidlyftiga nybyggnads- och reparationsarbeten varit stor. Att årligen köra 250—400 stockar till sågen är ju arbetsdrygt, men att köpa allt erforderligt virke vore även synnerligen kostsamt. Bra vore att hava egen såg på gården, men tillräcklig kraft saknas. Virket från sågarna erhålles hyvlat och spontat allt efter behov. Även erhållas hemlass från sågarna, så att dubbel körning undvikas.

Mars.

Då lerslagning av mulljordarna har utomordentligt god verkan och då lertagen ligga relativt nära, gavs en kraftig lerslagning, av ända till 400 lass pr ha, åt trädan. Jordar, som aldrig tidigare burit klöver, giva efter lerslagning vackra klöverskördar, och havren visar sin tacksamhet genom en mörk grönska under växttiden och genom god avkastning. Även lerslogos sandkullarna med god framgång.

Stämplingen av träd till gärdsel och stör samt huggningen därav försiggick även under denna månad. Huggningen sker lämpligast på beting; 200 gärdesgårdstörar, i hopar om minst 25 st. eller 100 st. gärdsel om 3,5 meters längd, per dag. Utkörningen verkställdes omedelbart och direkt till platsen, där virket komme att användas, ty vid denna tid fanns det tillgång på hästar. I april, då gärdningen skedde, skulle hästarna hava varit upptagna av annat arbete.

April.

Gödselstäderna och urinbrunnarna tömdes sista gången under slädförestiden. Ved hemforslades. Leran och myllan utbreddes möjligast jämnt på fälten. Isbatteriet,

som tidigare ordentligt täckts, besiktigades och i fyllningen uppkomna hål tilltrampades, ty det är ju ej enbart mängden upplagd is, utan även eftersynen och skötseln av isbatteriet under hela sommaren, som bestämmer tillgången på hösten.

Vässning av gamla höstörar företogs för att hava detta arbete färdigt före det egentliga vårbruket. Alla slädar och vinterredskap tvättades och bristfälligheter reparerades av timmerman och smed, varpå de redskap, som icke behöfde tjäras, ställdes ordentligt undan för sommaren. Detta är en god regel, ty på höstvintern kan marken helt plötsligt vara snöbetäckt och alla slädar skola ut. Då är det för sent för timmermannen att börja reparationerna.

I detta sammanhang kan omnämnas, att å Baggby användas till redskapstransport under sommaren antingen hjuldon eller särskilt gjorda redskapsslädar. Det är nämligen synnerligen oekonomiskt, att redskapen — harvar, vältar, plogar m. m. — under hela sommaren köres omkring på vanliga goda slädar.

Så följde insåning av gräs i höstsädesbroddarna.

Om rågbrodden på hösten varit frodig, inträffar det rätt ofta, att efter snösmältningen mögelbildning, en s. k. »föna», täcker delar av fältet, och då måste gräsfrösådden för att utfalla väl föregås av en häst- eller handräfsning; annars blir det lätta fröet delvis liggande på fönan. Det är sålunda icke enbart för rågbrodden en sådan räfsning är av behovet påkallad. Då 12—16 kgr. timotej är sådd på hösten — och höstsådd underlåtes på inga villkor — varierar utsädesmängden på våren mellan 20—25 kgr. (timotej, rödklöver m. m.), beroende av jordmån m. fl. förhållanden. Frömängden tilltages rikligt, hellre mer än mindre, samt utsås med bredsåningsmaskin. För att inmylla fröet samt tilltrycka event. upprusen jord följer härpå en vältning. Vältningen underlåtes av mången, men anses på dessa jordar nödvändig. På styv lerjord, som har benägenhet att hopslamma, undvikes dock vältningen. Ju tidigare frösådden kan ske, desto fördelaktigare är det, ty då vårregnen äro sällsynta, bör vårmusten på inga villkor få avdunsta före sådden. Några dagars försenad sådd kan göra att hela vällanläggningen misslyckas.

Samtidigt granskades även 1:sta årets vallar. Lucor som av en eller annan anledning uppstått insåddes ånyo.

Harvning av II o. III års vallar skedde därpå. Stenar, brädlappor m. m., som ängsharven dragit upp, upplockades för att icke vålla förargliga skador under slåttern.

Under april reparerades äldre gärdesgårdar och nya uppfördes. Broar och vägar iståndsattes, och slutligen dikades även några öppna 7 kvarters diken, som ej medhunnits på hösten.

Maj.

Insåning och harvning av betesmarkerna verkställdes.

De maskiner och redskap som användes vid vårbruket äro:

I st. 13 billars Radix såningsmaskin för en häst, rotfruktssåningsmaskin, 100-pinnars harv, Mullistaja N:o 3, Hankmo, fjäderharv, klös- och pinnharv, 1 kultivator på hjul, sladd, ringvält, mulskopa och planeringsstock.

Själva bebrukningen och sådden i detalj förbigås. Framhållas må dock, att på bebrukningen lägges stor vikt: 3-4 harvar och sladd före såningsmaskinen, och ringvälden omedelbart efter. Allt arbete undanstökas hastigt, så att den dyrbara vårmusten ej må gå förlorad. Vid gräsfrösådden i vårsåd bredsås fröet först och inmyllas sedan med såningsmaskin.

Under det egentliga vårbruket går 100-pinnsharven över snart sagt alla åkrar — ej trädan att förglömma — och anses detta arbete här mycket värdefullt.

Efter bigödsels utspridning — 1920 användes bigödsel för 17,500 mark — begagnas även 100-pinnsharven ofta till inmyllning.

Rotfruktslanden, som under hösten gödslats, plöjts och avluckrats, bearbetades ännu fullständigare, men i mindre rutor, så att under denna intensiva djupbebrukning, som tager mycket arbete, solen ej hinner torka upp jorden innan den är sådd. Rotfruktssådden verkställs å slättland.

Om rotfruktslandens bearbetning kan förvisso sägas: ju bättre bebrukning, desto bättre skörd. Men vilken växt är ej tacksam för en god såningsbädd!

Potatisutsädet, som tidigare utplockats, genomgicks nu ytterligare och alla fläckiga, skadade potatisknölar fränskiljdes. Det är ej rådligt att göra urvalet på fältet, arbetarna kasta då all felaktig och rutten potatis vida omkring. Efter potatissättningen vädras, svavlas och kalkas källarena grundligt.

Jun.

Under denna månad inföll det egentliga trädesarbetet, som bestod i grundlig djupharvning, stensprängning, täckdikning, gödselutkörning och gödselns nedplöjning med 3-skärig plog, följd av harvning, vilken återkom så ofta ogräset spirade upp. Emedan något kvickrot på vissa delar av trädan förefanns, måste upprepade harvningar företagas för att grundligt kunna utrota den.

Nu inföll även de krävande arbetena med rotfrukternas skötsel. Sedan plantorna kommit upp, gavs en handhackning med Planet Junior. Så följde övergödning med norges-salpeter och, sedan plantorna vuxit något så att raderna väl syntes, hästhackades fältet, varpå gallringen följde. Efter gallringen gavs åter en kväveövergödning. Hästhackningen återkom flere gånger under sommaren så länge blastens längd det tillät.

Snart var tiden inne för den första midsommarrågsådden; den senare följde ett par veckor efter. Till såde användes en blandning av: 1 hl. midsommarråg 70—75 kgr., 1 hl. havre 52—58 kgr., $\frac{3}{4}$ hl. vicker c. 60 kgr. och $\frac{1}{4}$ hl. ärter c. 20 kgr.

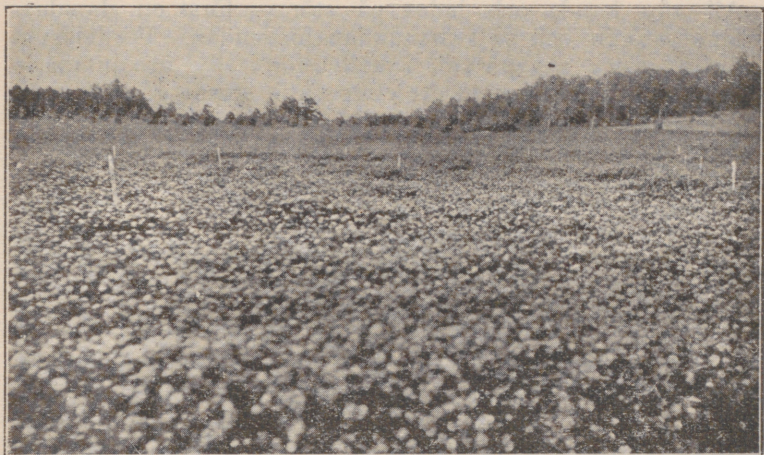
Juli.

Vid höskörden användes 2 åldriga veteraner av Plano modell. Den ena slättermaskinen är 29 år, den andra 19 år gamla trotjänare, som enligt fogden Grönqvists ord »int' kan gå sönder, di' hittar själv alla stenar. Man kan köra dem me' ögon fast». Och han har kört den ena nu i 18 år.

Då väderleken var lämplig fortgick slättern endast en vecka. Maskinerna gå dygnet om med undantag av tiden 11 på kvällen till 4—5 på morgonen. Ombyte av hästar sker efter 4—5 timmars körning.

Slätterveckan är synnerligen viktig, redan därför att höets kvalitet är i hög grad beroende på huru det kommer på stör, men även därför att då skola även klöver- och timotejfrötäckterna — tidigare ungefärligt utsedda — definitivt bestämmas och kringslås. Det gäller att spekulera på blivande förhållande mellan hö- och fröpris. skall mycket eller litet lämnas till frö? Erfarenheten säger här mycket.

Frötäckterna handplockades. Potatislanden och rotfrukterna hästhackades och gallrades åter. Och så inföll



Del av klöverfrötäkt (15 juli 1921).

den trevliga torrhökörningen med kaffe och dopp. Emedan väderleken var rätt vacker, räckte ej de 550 lassen många dagar, ty ladorna äro väl belägna och rymliga.

Augusti.

Rågen gulnade i betänklig grad, och snart voro skördemaskinen Daisy och liarna i gång. Då rågen låg och halmen var lång, användes Daisy blott på två sidor — delvis fingo liarna ensamma göra en del av arbetet.



Del av vetefält (15 juli 1921).

All råg bands och lades på störl — först en »bouda» längs stören och så tvärs undan för undan. Fördelarna av att sätta råg på störl i stället för i skyl äro ju många: intet extra arbete att efter varje storm gå och resa upp skylarna, som blåst i kull, inga bara fläckar på I:sta årets vall, och framför allt — rågen torkar fort på störl. Vid längre tids regnig väderlek gror rågen lätt i skylarna, då däremot råg på störl kan få stå ute veckotal utan att nämnvärt gro.

Enär rågen delvis skulle sås i vallbrott, plöjdes och harvades dessa fält, erhöles rik urinövergödsling och bigödsel samt bereddes för sådden. Så långt urinvattnet hann till, gavs även åt 2 o. 3 årets vallar därav.

Timotejfrötäkten slogs med Daisy, knippades och lades på störl. Klövertäktens avmejnning, som följde betydligt senare, försiggick med gamla Plano och fröhöet uppsattes obundet på störl på så sätt att det ej berörde marken. Om så sker ruttna gräsrötterna kring stören lätt, och mössen, som äro svåra fiender till klöverfröt, trivas där utmärkt.

All råg tröskas i regeln direkt från fältet. Beroende på vägvståndet, hinna 4 vagnar, 1 eller 2 enbet, köra hem rågen, och 80—100 hl. råg går igenom tröskväcket på 10 timmars dag. Rekordet är 110,5 hl. på 8 $\frac{3}{4}$ timme.

Timotej- och klöverfrötröskningen försiggår även alltid direkt från fältet. Efter klöverfrötröskningen, som vanligen sker i september, följer nötningen och sorteringen omedelbart efter.

För att undvika spillsäd äro samtliga vagnar och enbetskärror försedda med presenningar av säckväv utbredda på bottnet. Många kilogram säd, för att ej tala om frö, bliva genom denna billiga anordning tillvaratagna.

Sedan trädan var färdig beredd, bredsåddes 12—16 kgr. timotej pr ha och själva rågsådden verkställdes. De få förekommande dikena upprensades från nedrasad jord, och vältningen avslutade de dryga, men nödvändiga arbetena å trädan, vilka arbeten, om de äro rätt och grundligt utförda, i så hög grad inverka på kommande års skördar.

September.

Vid havreskörden fick Daisy självavläggaren visa vad den dugde till, och dess arbete är verkligen berömvärt, ehuru Daisy använts redan i 6—7 år har den er-



Havreupsättning.

fordrat endast obetydlig reparation. Havreupsättningen, i synnerhet på insådda fält, utfördes omsorgsfullt för att undgå bara fläckar nästa år där havrestörarna stått.

Så följde havretröskningen, sortering, malning och torkning. Då ej all havre hinner tröskas, direkt från fältet, gjordes beräkningar, att minst så mycket skulle tröskas att behovet av havre och boss till 1 februari säkerställdes. Ty att på frusen bar mark t. ex. i december köra havren långa vägar till rian, är ej ekonomiskt; då faller nog bra många proc. av skörden på hälleberget. För att spillsäden vid körning av säd med släde må bli den minsta möjliga, äro (hö) skvindorna försedda med hela bottnar och något upphöjda sidor. Många hektoliter säd sopas från bottnarna direkt i säckar och endast obetydligt går förlorat.

Plöjningen, som redan tidigare påbörjats å vall, fortsättes nu å vårsädesfälten. Detta arbete utfördes omsorgsfullt och till ordentligt djup. Dessutom alvluckrades nästa års trädesskifte.

Oktober.

Följde så upptagning och stukläggning av potatis- och övriga rotfrukter.

Socketbetorna putsades väl och sändes till Salo.

Å B-cirkulationen kördes gödseln ut på nästa års

rotfruktsland — beräknat efter 160 lass per ha. Därpå följde plöjning och alvluckring. Såväl Eckerts 2 hästars alvluckrare som Kultus — direkt fastskruvad på plögen — användes här. Samtidigt utfördes dikning å rotfruktslandet och å nästa års träda.

Jämväl slutfördes timotej- och klöverfrösoreringen och prov inskickades för analysering för att möjliggöra fröets försäljning före jul. Fröet uppbevaras 1,5×0,9 m. lådor, vilkas gavlar äro högre än sidorna. Sådana lådor äro äro synnerligen praktiska och taga uppställda på varandra litet rum; fröet i dem skyddas lätt mot damm och möss.

November.

Stämpling och huggning av ved, gärdsel m. m. påbörjades.

Samtliga redskap och maskiner genomgicks av smed och timmerman, smörjades och inställdes var på sin plats i maskinlidret. Ett stort kapital är bundet i dessa redskap, och därför skötas de ordentligt så snart deras arbetstid är förbi. Det arbete, som nedlägges av smeden, rengöringen samt överstrykningen med färg och fett betalar sig bra.

December.

Dikesmylla hopsattes. Å nästa års träda utmärktes platsen fär blivande komposter och vid lämpligt före utkördes myllan 10 lass till varje kompostbotten.

Ved hopades och hemkördes. Stock fälldes och »utsnossades» vid lämpligt före i högar, för att senare forslas till sågen. Topparna kördes till kolmilan, och pärtvirket höggs.

Så var året tilländalupet.

Skörderesultat.

I nedanstående tablåer ses skördarna från 1901, 1911 och 1921.

År	Vete hl.	Råg hl.	Vårsäd.	Potatis hl.	Sockerb., kålrötter, turnips hl.	Hö, stomhö kgr.
1901	23	95	186	116	350	---
1911	8,75	254	700	120	2000	99 250
1921	38,60	204,7	1100	316,75	1352,5	141,500

Ovanstående siffror från 10 års perioderna tala sitt tydliga språk. Och dock var 1921 ett dåligt råår samt ett svagt höår.

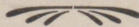
Tidigare har anförts att intresset för klöver- och timotejfröodlingen är stort. Detta framgår även av nedanstående skörderesultat.

År	Klöverfrö kgr.	Timotej- frö kgr.	År	Klöverfrö kgr.	Timotej- frö kgr.
1912	634	349	1917	301	173
1913	1,078	1,101	1918	80	556
1914	455	676	1919	547	823
1915	1,024	758	1920	657	1,001
1916	955	565	1921	777	1,547

Slutord.

Egendomens ökade skördar, goda djurbesättning, med andra ord gårdens förkovran och uppsving under de senaste åren får väl betraktas som en naturlig följd av det intresse för jordbruket och dess många binäringar, som förefunnits hos driftsledningen. Den detaljerade och översiktligt uppställda bokföringen har därvid visat sig vara till stort gagn, då med stöd av densamma de ekonomiska resultaten kunnat klargöras. Dessa resultat hava givit upphov till många förbättringar, många ändringar av de ursprungligen uppstakade riktlinjerna. Tack vare bokföringen har även många ifrågasatta sanningar blivit bevisade och många begångna fel ändrade, varjämte resultaten i de olika kontona ådagalagt huru en ekonomisk drift kan uppnås.

Må denna framställning — så kortfattad och ofullständig den än är — för broschyrens läsare vara en erinran om, att ej enbart det råa arbetet, den okuvliga styrkan leder till målet, nej, pennan — i form av bokföring och beräkningar — och plogen gemensamt skola bereda vår jordbrukarklass en säker framtid.



Innehållsförteckning

1. Historik.
2. Läge, areal, jordmån m. m.
3. Åkern.
4. Betesmarker.
5. Skogsmarker.
6. Trädgården.
7. Byggnader.
8. Arbetsförhållanden.
9. Husdjurskötsel.
 - a) nötboskapen
 - b) hästarna
 - c) svin
 - d) höns
 - e) får.
10. Arbetsåret januari o. s. v.
11. Skörderesultat.
12. Slutord.



10000000021461

LÄSESALSLÄN

Kungliga biblioteket

gratis