

Sägner och verklighet om grevinnans slottsbygge i Västerljung.

Karlsson, Johan Adolf,

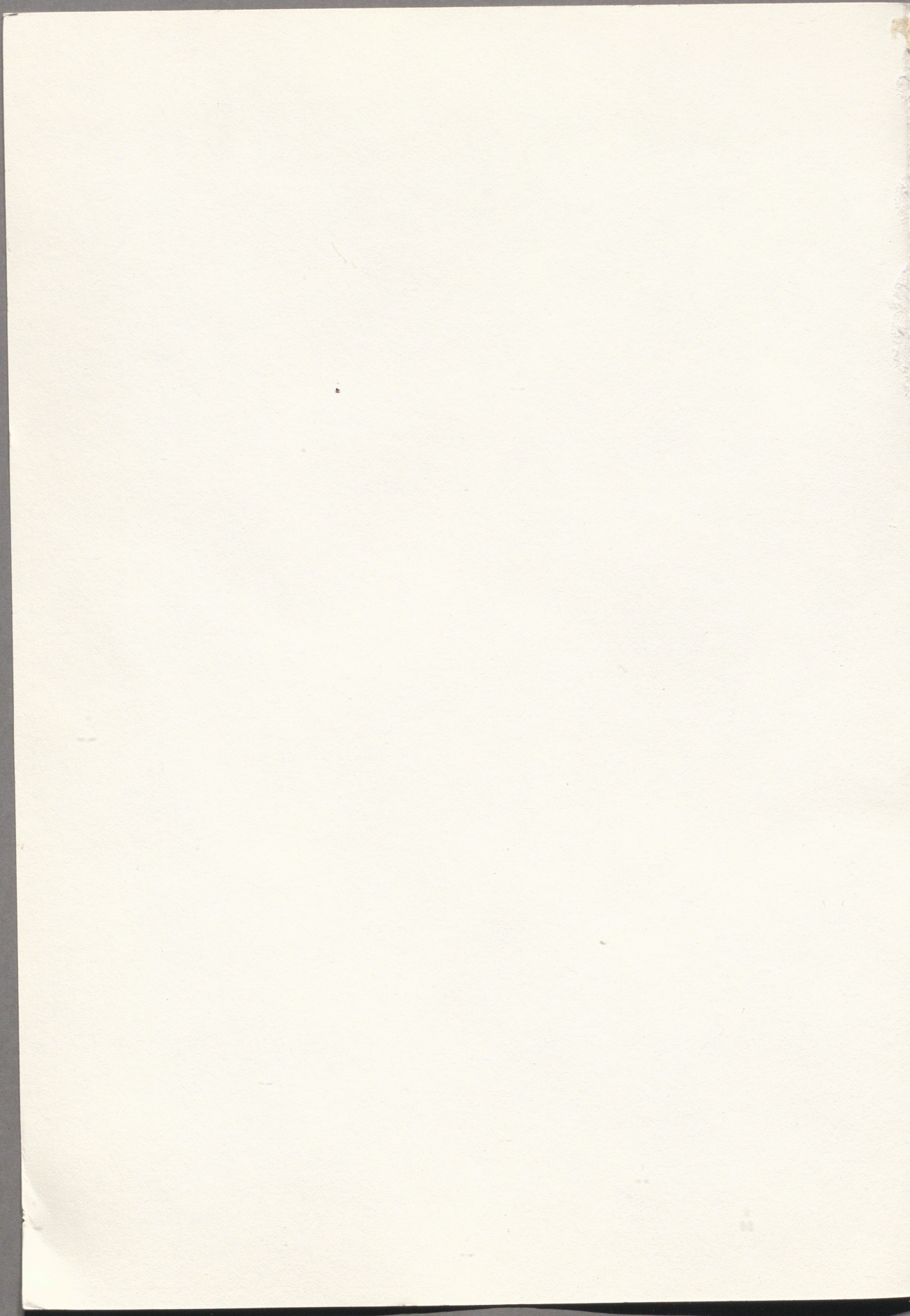
22 C f Br. Västerljung



National Library
of Sweden

VÄSTERLJUNG
KARLSSON

Crook.
Sw.
SÖDERMANL.
(Br)



Geogr.
Sv.
SÖDERMANLAND
(Bn)
o

SÄGNER och VERKLIGHET

om grevinnans slottsbygge i Västerljug.

av

Folkskollärare J. A. Karlsson.

Särtryck ur Södermanlands Läns
Tidnings julnummer 1943.

STANLEY & SONS

1000 Broadway, New York

Manufacturers of

Stationery

Blank Note Paper

1000 Broadway

KARLSSON, J. A.

SÄGNER och VERKLIGHET

om grevinnans slottsbygge

i Västerljung.

A.-B Södermanlands Läns Tidnings tryckeri,
Nyköping 1943.





Grevinnan Margareta Brabe
Född 1603. Död 1669.
Efter lavyr. Kungl. Bibl

O mkring två kilometer sydöst om Västerljungs järnvägsstation, vid den landsväg som genom den bördiga dalgången leder ned förbi Thureholms slott till Trosa stad, ligger en välskött bondgård med det vackra namnet Ekebonäs.

Gården återfinnes under samma namn på den äldsta sockenkartan av år 1679. Omedelbart söder om gården har utmärkts en mindre sjö, Mörbysjön, och öster om gården en höjd eller kulle, utan särskilt namn. Närmaste gård i nordväst heter Skällberga.

Gårdsnamnet Ekebonäs har tydligen uppkommit, dels av det näs, som gårdens ägor då bildade ned mot sjön, dels av de ståtliga ekbestånd, vilka enligt vad gamla personer berättat ännu för en 40—50 år sedan funnos kvar vid gården.

I våra dagar utgör Ekebonäs $\frac{1}{2}$ mantal med 50 tunnland åker och 14 tunnland skog. Stället äges av Albin Olsson med familj och man ser genast att de äro skickliga jordbrukare.

Herr Olsson är också en synnerligen vaken herre, väl bevandrad uti socknens krönika. Det dröjer inte heller länge innan vi befinna oss ute på den stora hög eller kulle som ligger alldeles bredvid gården och som på långt håll fångat vår uppmärksamhet.

Vi kalla den också enklast för Ekebonäs kulle.

Vi finna snart att Ekebonäs kulle är en typisk moränkulle, fritt liggande på den bördiga slätten i längdriktning söder-norr, nära 200 meter och med en bredd öster-väster om 110 meter.

Utefter kullens östra kant går sedan 1935 nya landsvägen Västerljung—Trosa linjerakt fram, men cirka 500 meter längre

österut finnas ännu rester kvar av den gamla landsvägen, som smal och krokig förmedlade samfärdseln för hela denna bygd.

Av de forna ekparkerna finnes numera endast några åldriga jättar kvar nere vid kullens fot, men med litet god fantasi kan man gott tänka sig det härliga läget för en boplats där uppe på kullens krön i gamla tider.

Söderut hade man en ståtlig utsikt över Mörbysjön med dess vattendrag och ängar, numera förvandlade till bördiga åkerfält, österut begränsades synvidden snart nog av mörka skogsåsar, skyddande mot nordanvinden. I väster och norr utbredde sig den välbyggda Västerljungsslätten med dess byar och gårdar ända upp mot Västerljungs kyrka.

*

En moränkulle består som bekant mest av grus, sand, stenar samt allehanda mindervärdiga jordarter. Kullen är också numera inhägnad såsom gårdens beteshage.

Vid en hastig blick över kullens toppyta ser man just intet annat än ett väldigt gytter av mindre stenar. En grundligare eftersyn visar dock snart, att de flesta av dessa stenar äro lagda uti bestämda figurer, sammanfogade med murbruk och spår efter eldstäder, alltså husgrunder efter bostadshus.

Det hela bildar en hel gårdsanläggning eller ett större gårdskomplex, vars dimensioner äro alldeles för stora för en bondgård eller allmogebbyggelse. Tanken föres osökt på en herrgårdsanläggning eller säteribebyggelse, något hundratal år tillbaka.

Det hela är fullständigt unikt, åtminstone vad Södermanland beträffar och jag undrar om vi någonstans i hela Sverige äga i behåll husgrunder av denna storlek, plan och karaktär.

Tack vare kaptenen Arvid Rytters, Västertlung, som haft vänligheten att göra en på mätningar grundad kartskiss över dessa husgrunder, äro vi i stånd ge läsaren en föreställning om dess utseende. Husen na säkerligen varit av trä, men härjats av eld, vadan allt brännbart försvunnit. De brandsäkra föremål som väl en gång funnits bortfördes givetvis snart, när gården aldrig återuppfördes (se planritning!).

*

Som husplanen i detta starkt förminska- de utförande torde vara svår att lösa, återges här några förklaringar.

Boplanen har legat inom en diameter av 156 meter i längd och 110 meter i bredd. Den börjar med ett Corps de Logi 24×11 m. Framför detta låg på 8 meters avstånd tvenne lika stora flyglar, med det respektabla måttet av $28,4 \times 9,5$ meter. Det genom huvudbyggnaden och dess vinkelrätt utgående fristående flyglar bildade borggårdspartiet fick en sluten enhet genom ytterligare tvenne flyglar om $25,5 \times 9,5$ m.

Huvudentrén, som ännu tydligt spåras, kom från gamla Trosavägen på östra sidan upp på borggården. En mindre körväg har troligen funnits från norr, fram emellan de nedre flyglarna, vilkas gavlar hade ett avstånd om 5,25 meter.

Strax före infarten till borggården låg en mindre vaktstuga om $6,7 \times 7,1$ meter.

Herr Olsson berättar, att någon vetenskaplig undersökning av denna märkliga boplatz, hittills icke förekommit. Här borde väl en geolog undersöka i vad mån jordytan förändrats under t. ex. de två, tre sista århundradena, en byggnadssakkunnig borde söka leta fram när gården byggdes och en arkeolog genom utgrävningar konstatera utgångspunkterna för de arkivforsk-

ningar, som eventuellt skulle kunna berättas den svunna gårdens öden.

För en vanlig lekman återstår endast att med utgångspunkt från sägner och folktradition samt genom personhistorisk forskning söka sig fram till denna anläggnings verkliga historia.

"Här stod det äldsta Geddeholm", (Thureholm) berättar folksägner än i dag. För min del finner jag det föga troligt. Men skulle det medeltida Geddeholm verkligen legat så långt inåt landet, så var det nog inte på Ekebonäs kulle utan cirka 500 meter öster därom i en skogsglänta ovanför gamla Trosavägen, där en del ännu bevarade murväggar på gråstensgrund och tvenne källarvalv, allt inom ett förhistoriskt gravfält om ett 50-tal gravhögar, fortfarande påminner om en ståndsmässigt bebyggelse.

Dessa ruiner måste undersökas av fackmän och lämnas uti denna korta uppsats helt åsido, helst som Geddeholm på sin nuvarande plats, strax väster om Trosa stad, byggdes först på 1640-talet, brändes 1719 av ryssarna, men ej värre än att dåvarande ägarinnan Eva Horn genast lät restaurera stället, vilket av hennes son och arvtagare, greve Thure Gabriel Bielke år 1761 fick namnet Thureholm.

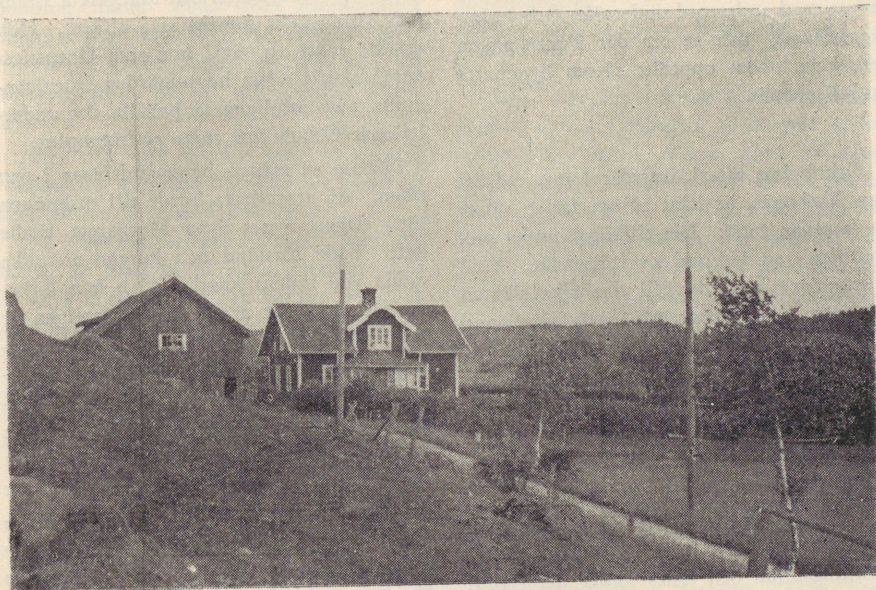
*

Om bygget på "Ekebonäs kulle" finnas många sägner i många variationer. Sammanfatta vi dessa få vi fram följande tema:

"Det var en gång en rik grevinna, som ville flytta hela Örbobholm och bygga sig en ny gård vid Mörbysjön, men när bygget nätt och jämt var färdigt, tog grevinnan själv och tände eld på gården, för hon ville inte att någon annan skulle få bo där. Sedan reste hon till Tyskland och kom aldrig mera igen." — — —

*

Att en frodig folkfantasi här format texten är uppenbart. Sägner och traditioner kunna givetvis också under tidernas lopp förvanskas, men ändock bevara en viss kärna av sanning. Det blir alltså här vår uppgift, att skilja på dikt och verklighet samt om möjligt få fram den sagans



Ekebonäs i Västerlång. (Observera kullen till vänster.)



Örbolms gård från söder, år 1943.

grevinna, som en gång byggde sig en gård vid Mörby sjö inom Örboholms ägor. Vi måste med andra ord undersöka Örboholms ägarelängd och se om där finnes någon grevinna, som uppträtt såsom byggherre vid Ekebonäs.

*

Örboholms säteri, ungefär 1 mi sydväst om Ekebonäs, är känt såsom frälse säteri ända sedan 1407. Det tillhörde under medeltiden en hel rad av frälsemän. Med 1500-talet kom det till den rika släkten Krumme, som enligt 1562 års frälselängd utvidgat godset till ett centrum för 32 hemman inom Lästringe, Bogsta, Ripsa, Tystberga och Västerljungs socknar. Under denna tid var Örboholm ett självständigt gods, men någon grevinna spåras icke uti dess hävder.

I början av 1600-talet kom Örboholm genom giftermål över till Stureätten på Hörningsholm och lades under detta slott eller under Tullgarn där ägarna vanligen bodde. Örboholm mistade sin ställning såsom självständigt gods och lades såsom utgård under Hörningsholm eller rättare som ett fogdesäte för Sturarnas stora gods-komplex i Västerljung m. fl. socknar.

Genom Anna Margareta Sture, död 1646, den sista ättingen av den frejdade svenska Stureätten, gift med den store rikskanslerns äldste son, greve Johan Oxenstierna, kom Hörningsholm med tillhörande Örboholm även till denna släkt. Vidare bör nämnas att samme Oxenstierna, trots att äktenskapet var barnlöst, stod så högt i gunst hos sin svärmoder, grevinnan Ebba Leijonhufvud, att denna testamenterade förutnämnda Hörningsholm med Örboholm till Oxenstierna.

Detta testamente blev emellertid föremål för klander från tvenne av Ebba Leijonhufvuds kusiner grevinnorna Ebba Brahe och Ebba Mauritsdotter Grip, vilka förmenade sig ha större rätt till gårdarna, helst som Oxenstierna även uti sitt andra gifte med grevinnan Margareta Brahe saknade livsarvingar.

Processen började år 1655. Två år senare dog Oxenstierna och Margareta Brahe fick såsom änka bevaka sina affärer. Hon märkte snart att såväl hon som Oxenstierorna skulle mista huvudgården Hörningsholm, men möjligen få behålla det underlydande Örboholms stora gods-komplex.

Liksom så många herregårdsfruar i den tiden, då arvstvister hörde till ordningen för dagen, synes även Margareta Brahe haft både förstånd och kurage att söka rädda vad räddas kunde. Och hon lyckades också. När arvprocessen äntligen år 1660 avdömdes genom Kungligt brev, be-fanns det, att grevinnan Ebba Grip tillerkänts Hörningsholm, men grevinnan Margareta Brahe fick behålla Örboholm. Hon hade då varit förutseende nog att skaffa sig säterifrihet på ett helt nytt säteri, vilket hon flyttat från gamla Örboholm till Skällberga frälsehemmans ägor, närmaste granngården till Ekebonäs. Om vi nu bara till-lägger att den stora Moränkullen i den tiden tillhörde Skällberga och först 1917 lades inom Ekebonäs ägor, är gåtan snart löst.

Det var grevinnan Margareta Brahe, som tidigast 1655 och senast 1661 lät bygga ett nytt herresäte med säterinatur där uppe på kullen.

Den gamla sägnens uppgift, att hon själv skulle ha satt eld på sin gård är naturligtvis rena fantasier. År 1661, den 12/5, gifte hon sig för tredje gången med en tysk herre och före avresan till Tyskland sålde hon sin nya sätesgård, vare sig vi nu kallar den Skällberga eller Nya Örboholm, till friherre Sten Bielke på Geddeholm.

Örboholm fick därmed samma ställning under Geddeholm, sedermera Thureholm, som det förut haft under Hörningsholm, ända fram till 1915, då Bielkeätten skilldes från Thureholm och dess utgårdar började säljas.

Härmed ha vi alltså genom personhistorisk undersökning visat att det varit Margareta Brahe, som på 1650-talet byggde ett

nytt säteri på Ekebonäs kulle, för att därmed rädda besittningsrätten till hela Örboholm. Inom detta stora godscomplex låg den nya boplatsen bra mycket bättre till än det gamla Örboholm, helst som det nu åter skulle bli ett självständigt herresäte.

När det nya säteriet snart såldes till Geddeholm och blir fogdesäte igen, dugde det, liksom förr med Örboholm.

För den intresserade läsaren, som måhända är road av närmare detaljer, skola vi nu i korta huvuddrag berätta om Margareta Brahes närmare familjeförhållande. Hon var en av vår storhetstids mest omtalade damer. Vissa drag av hennes växlingsrika liv ge också belysning åt hennes insats uti Västerljuds historia.

Grevinnan Margareta Brahe

var dotter av Abraham Brahe, greve till Visingsborg, friherre till Rydboholm och Lindholmen i Uppland. Modern var friherrinnan Elisabeth Gyllenstierna. Hon föddes på Rydboholms slott den 28/6 1603.

I unga år blev hon hovfröken, sedermera överhovmästarinna. Dog år 1669, den 15/5 på Veferlingens slott i Tyskland och ligger begravnen i Homburgs slottskyrka.

Bakom dessa torra årtal gömmes ett ovanligt händelserikt liv. Först kan det vara berättigt att anmärka det ätterna Brahe och Oxenstierna under hennes ungdomstid stodo på höjden av glans och ära, liksom rikedomar och inflytande i vårt land. För detta gjorde de också allt för att genom vänskap och giftermål släkterna emellan konsolidera och bevara sin ställning.

*

Margareta Brahe blev första gången gift med riksrådet och riksstallmästaren friherre Bengt Bengtsson Oxenstierna, född 1591, mest bekant under namnet "Resare-Bengt" och död 1643 såsom generalguvernör i Livland, där också grevinnan var honom följaktig.

Resare Bengt ligger begravnen uti Oxenstiernska gravkoret i Jäders kyrka här i Södermanland.

Deras äktenskap var barnlöst.

*

Efter fem års änketid gifte Margareta Brahe om sig i Wismar 1648, med greve Johan Oxenstierna, äldste sonen till rikskansleren Axel Oxenstierna. Greve Johan, född 1611, var av sin fader bestämd för den diplomatiska banan, där han till sist fick den höga posten som president uti Wismarkska Tribunalet, där han också avled år 1657, men ligger begravnen uti Jäders kyrka.

Inga barn.

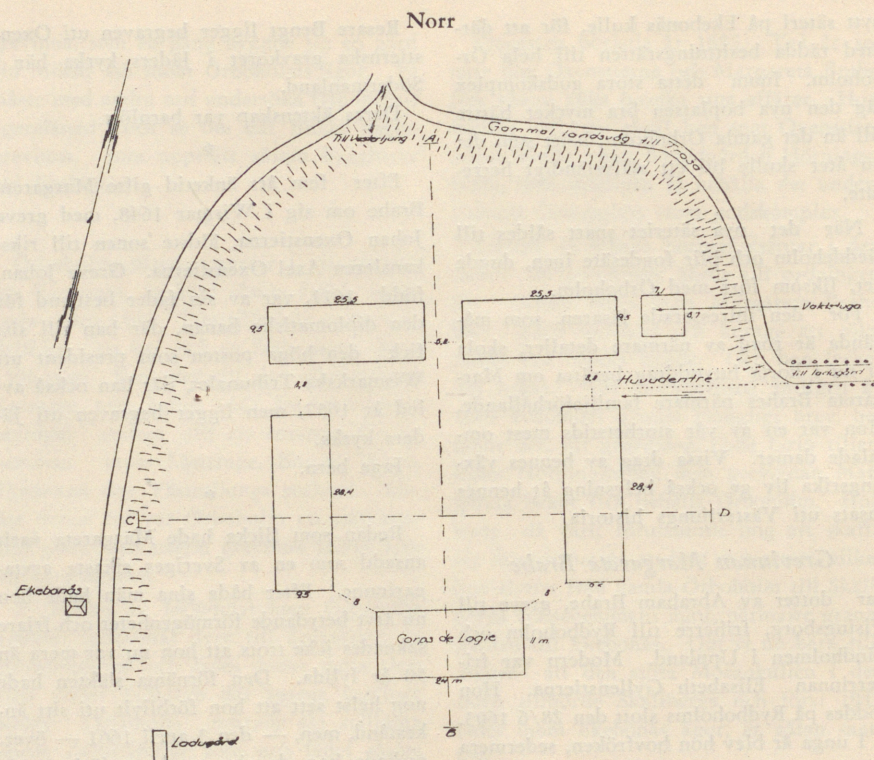
*

Redan som flicka hade Margareta varit ansedd som en av Sveriges rikaste arvtagarinnor. Efter båda sina män hade hon nu ärvt betydande förmögenheter och friare saknades icke trots att hon nu var mera än 50 år fyllda. Den förnäma slakten hade nog helst sett att hon förblivit uti sitt änkestånd, men, — den 3 april 1661 — överraskade hon de sina med att förlova sig med en tysk gammal herre, fursten Ludvig Henrik av Nassau, vilken varit gift tre gånger förut och hade en hel skara med barn.

Från Margaretas sida verkar denna underliga giftermålshistoria mest som ett aprilskämt, ty föga mer än en månad senare, den 12 maj samma år, står hennes bröllop på Stockholms slott med en annan tysk, prins Fredrik av Hessen-Homburg.

Brudgummen var 27 år och bruden 58 år och verkade nog mycket omaka. Prins Fredrik hade som Rytterioverste i svensk tjänst med utmärkelse deltagit i danska kriget, där han mistat ena benet och måste gå med konstgjort ben, varför han vanligen kallades "Prins Fredrik med silverbenet".

Av svenska regeringen hade han fått löfte om ett eget regemente i svenska armén, men löftet återkallades, regementet gavs åt en annan, och prinsen hade tydligen ingen annan utväg än att genom ett



rikt giftermål reda upp sina urusla affärer.

De många "björnarna" måtte snart nog gjort sig påminta, ty redan före herrskapets avresa till Hessen, troligen på sommaren 1661, måste fru Margareta sälja sina gårdar i Västerljung till friherre Sten Bielke på Geddeholm.

Resan gick över Danmark, men redan uti Helsingör måste den nyvordna prinsessan tillskriva sin broder, riksdrotsen greve Per Brahe att skaffa henne mera respengar.

Någon lycka synes Margareta icke ha vunnit uti detta äktenskap. Hennes svenska egendomar måste säljas den ena efter den andra och även sedan prinsens affärer blivit bättre, placerade han hennes pengar uti tyska jordagods, där hon icke trivdes. Hon längtade alltid åter till Sverige, men fick aldrig återse sitt hemland.

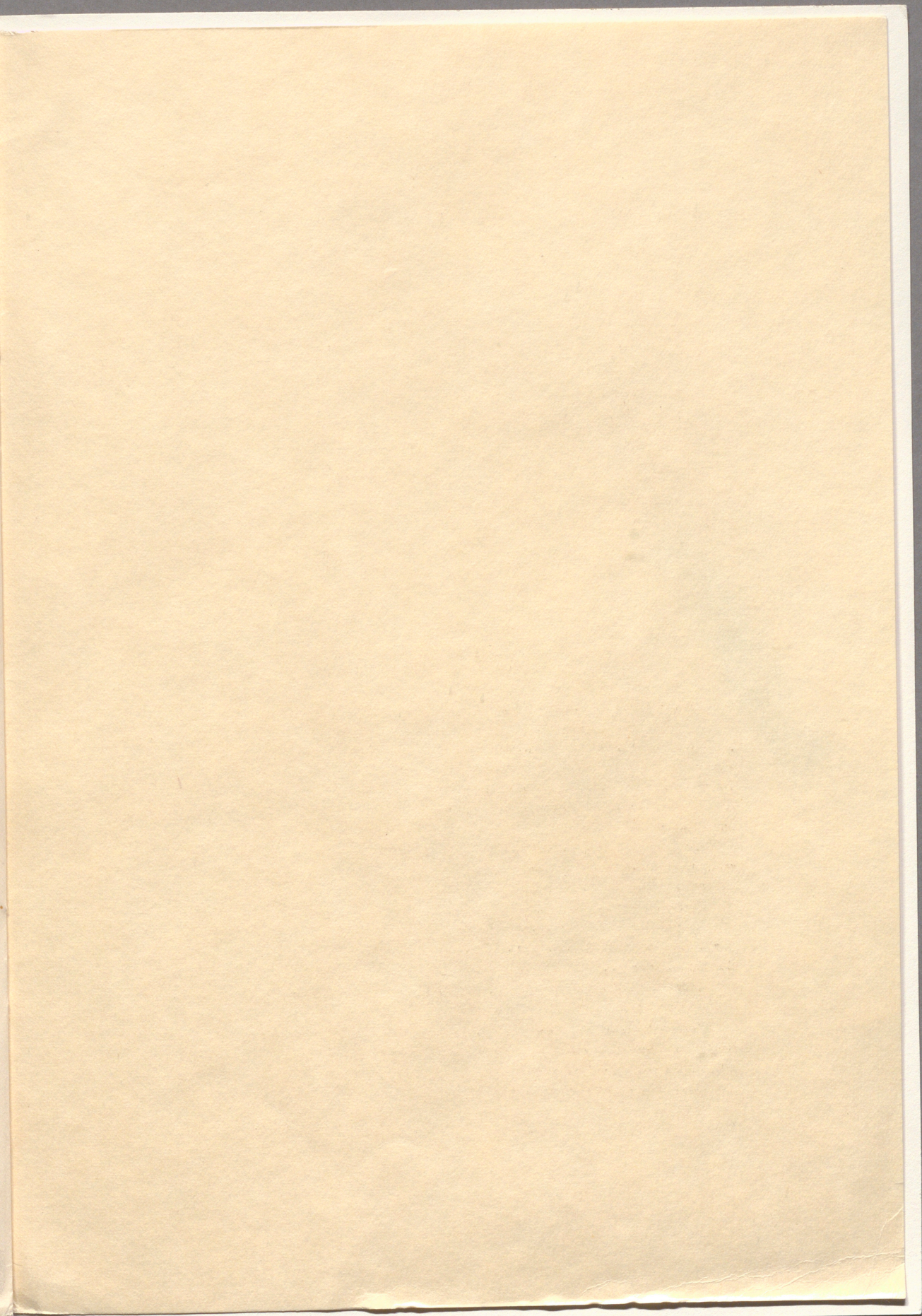
Hennes hälsa lærer ända sedan ungd-

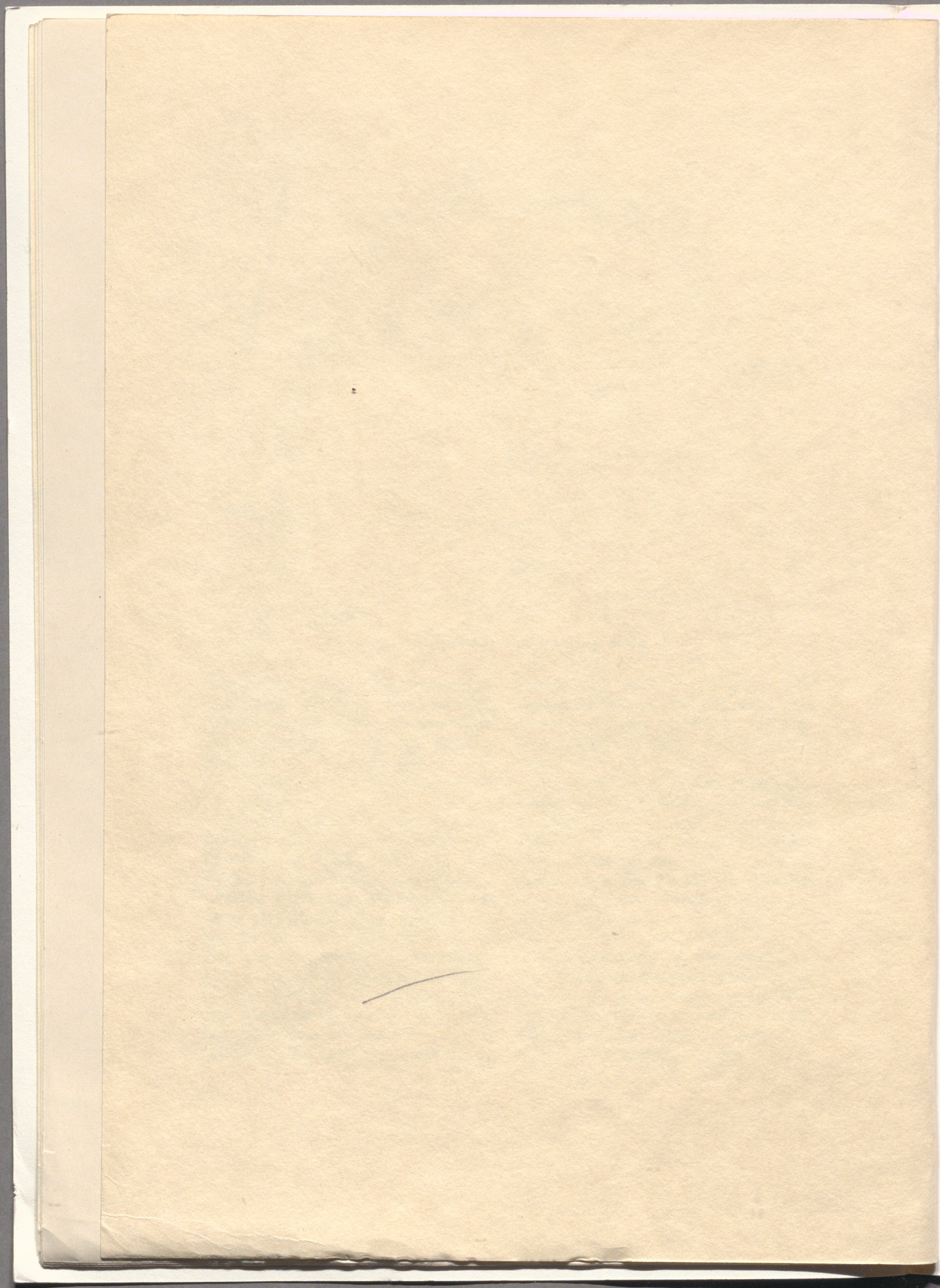
men ha varit ganska svag. Sorger, vantrevnad och bekymmer av många slag ökar hennes sjuklighet och den 15 maj 1669 slutar Margareta Brahe sin växlingsrika levnad.

Det förefaller som om hon, redan under ungdomens och rikedomens dagar haft föga av verklig lycka. Tydligt är, att hon på äldre dar fick pröva mycket av missräkning, motgångar och olycka. Ingen må prisas lycklig före sin död och säkert är, att hon fått uppleva sanningen om all jordisk fåfänglighet.

*

Vi ha med denna lilla undersökning velat bevisa, att Margareta Brahes minne ännu finnes kvar uti husgrunderna på Ekebonäs kulle. Hon är en fängslande gestalt från ett stort tidevarv och den märkligaste damen uti Västerljungs hävder.







National Library
of Sweden

LÄSESALSLÄN



60001000389392