

Katalog över Axel Fahlcrantz' minnesutställning anordnad av Svenska konstnä...

*61 K e Br. Fahlcrantz Axel
Erik Valerius*



National Library
of Sweden

(Svenska Konstnärernas Förening)

Sk. k.
Utst.
monogr
(M)
o

Axel Fahlcrantz'
Minnesutställning

Konstnärshuset

December 1926

Stockholm, A.-B. Fahlcrantz' Boktryckeri, 1926

Kungl. biblioteket



0 0000 000012452

KATALOG

ÖVER

AXEL FAHLCRANTZ' MINNESUTSTÄLLNING

ANORDNAD AV

SVENSKA KONSTNÄRERNAS FÖRENING

I KONSTNÄRSHUSET
SMÅLANDSGATAN 7

DECEMBER 1926

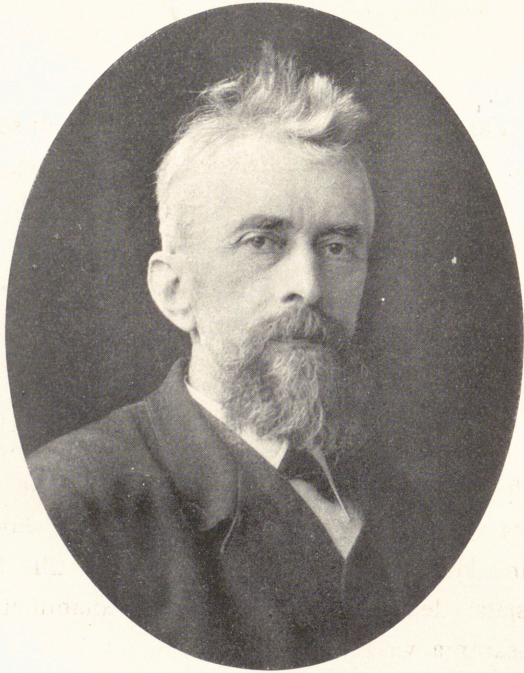


STOCKHOLM 1926

AKTIEBOLAGET FAHLCRANTZ' BOKTRYCKERI



STRAUHANER AXEL



AXEL FAHLERANTZ

AXEL FAHLCRANTZ

1851—1925

Axel Fahlcrantz tillhörde en släkt, som satt sent förglömliga spår på flera områden av svensk odling. Kring några av namnets bärare har stått större glans och berömmelse än vad som kom Axel Fahlcrantz till del. Människan får det hon vill, icke det som hon uppflammande önskar. Hon når det som stämmer hennes själ till en aldrig vilande strävan mot något som för henne är värdefullare än allt annat. Berömmelse, glans, inflytande — intet av detta fängade Axel Fahlcrantz vilja. Fantasifull men anspråkslös och känslig älskade han att försjunka i färgers, ljus och skuggors försmältande spel, och hans konstnärliga verksamhet syftade till att göra andra själar delaktiga av de syner, han anammat under sina ensamma vandringar.

Under tidigare mandomsår — det var först efter sitt 25:te år som han började måla — var dagens klara påtaglighet för honom ett lika kärt och lika inspirerande motiv som skymningens eller nattens mystik. Men ju äldre han blev, dess mera svunno tingens realiteter i en svärmiskt och mystiskt mer anad än skådad värld, som han i den svenska konsten varit ensam att skapa. Fram-

för allt älskade han molnen och eternas beslöjade genomskinlighet, de tysta, sovande vattnen och den ändlösa horisonten. Man kan säga att hans måleri var musikaliskt betonat. I särskilt hög grad gäller detta om hans små skisser, av vilka många besitta en sällsynt charm. Också betydde för honom musiken mycket. Den var för honom en nödvändighet. Ej blott att försjunka i, utan även ett uttrycksmedel. En mängd efterlämnade musikkompositioner vittna därom.

Eget nog började han sin konstnärsbana som bildhuggare, men han övergick snart till målningen. Kanske är det denna i begynnelsen skulpturala läggning, som ger några av hans äldsta målningar deras nästan monumentala fasthet.

Men var Axel Fahlcrantz än i hjärtat en svärmisk poet med sin egen för andra avstängda värld, så saknade han dock ingalunda intresse för livets betydelsefullare realiteter. Han var rik på uppslag och planer. Så föreslog han — det var år 1903 — att genom ett lotteri av samma omfattning som Dramatiska teaterns skulle bildas en fond för bekostnad av monumental konst, eller prydnads konst i allmänhet, i hela vårt vidsträckta land, ett förslag som upptogs av Svenska Konstnärernas Förenings styrelse och behandlades i vederbörlig ordning och som ännu är vilande. Och ännu när han lämnade det jordiska lyste för honom hoppet att genom försäljningen av hans konstnärliga kvarlåtenskap skulle kunna åstad-

kommas en fristad för alltid för åldriga betungade konstnårsbröder.

Dock låg det icke för Axel Fahlerantz att med praktiskt arbete röja vägen till det av oss alla älskade landet Utopia. Några hastigt nedkastade rader i ett brev eller en påstötning i telefon, mera hade han icke råd att offra ens på de vidlyftigaste projekt. Han följde sin andes bud, och det förde honom på en väg, som nu, när den är slutad, visar sig hava varit förunderligt rak. Han nådde alltså vad han ville.

Gottfrid Kallstenius.

Då konstnären endast daterat ett fåtal av sina arbeten, har det visat sig omöjligt att uppställa katalogen kronologiskt.

- N:r 1. Köpmanholm i månsken. 1896.
" 2. Tystnad. 1921.
" 3. Det vita ljuset. 1920.
" 4. Nocturne.
" 5. Utanför parken.
" 6. Landskap.
" 7. Skymning.
" 8. Vid skördetid.
" 9. Träsket mot väster. 1877.
" 10. Glasverandan.
" 11. Kvällens frid.
" 12. Vinter, gata i Vasastaden.
" 13. Mänväg.
" 14. Havet.
" 15. Andante religioso.
" 16. Ekar i solbelysning (Dalbyö 1881).
" 17. Göteborg, 1890-talet.
" 18. Platzregen bei Sonnenuntergang.
" 19. Från nattåget.
" 20. Nedanför myntet. (Eldkvarn i bakgrunden.)
" 21. Kärleksstigen.
" 22. Skogstjärn.

- N:r 23. Uppstigande dimma.
" 24. Fullmåne. 1923.
" 25. Skogssnår. 1896.
" 26. Kväll.
" 27. Bland enris och törne (månbelysning).
" 28. Den sneda granen. 1898.
" 29. Öster om Eriksberg, mot norr. 1893.
" 30. Bergsgatan, utsikt mot Kronoberget. 1877.
" 31. Östermalmsgatan mot norr. 1893.
" 32. Belyst moln.
" 33. Vildsenap. 1905.
" 34. Tidig morgon.
" 35. Alingsås 1892.
" 36. Från Stora Ingemarshof. 1877.
" 37. Månbelyst vass. 1918.
" 38. Sommarlandskap.
" 39. Räfsnäs. 1880.
" 40. Månljus.
" 41. Träsket mot nordväst (där Karlavägen och
Danderydsgatan mötas). 1877.
" 42. Lidingöstrand. 1917.
" 43. Skyllar. 1917.
" 44. "Frid".
" 45. Utsikt från Vanadishöjden åt Bellevue och
Haga 1890-talet. 1913.
" 46. När det skymmer.
" 47. Afton. 1919.
" 48. Solnedgång.
" 49. Sommardag.
" 50. Från Djursholm.
" 51. Kväll.

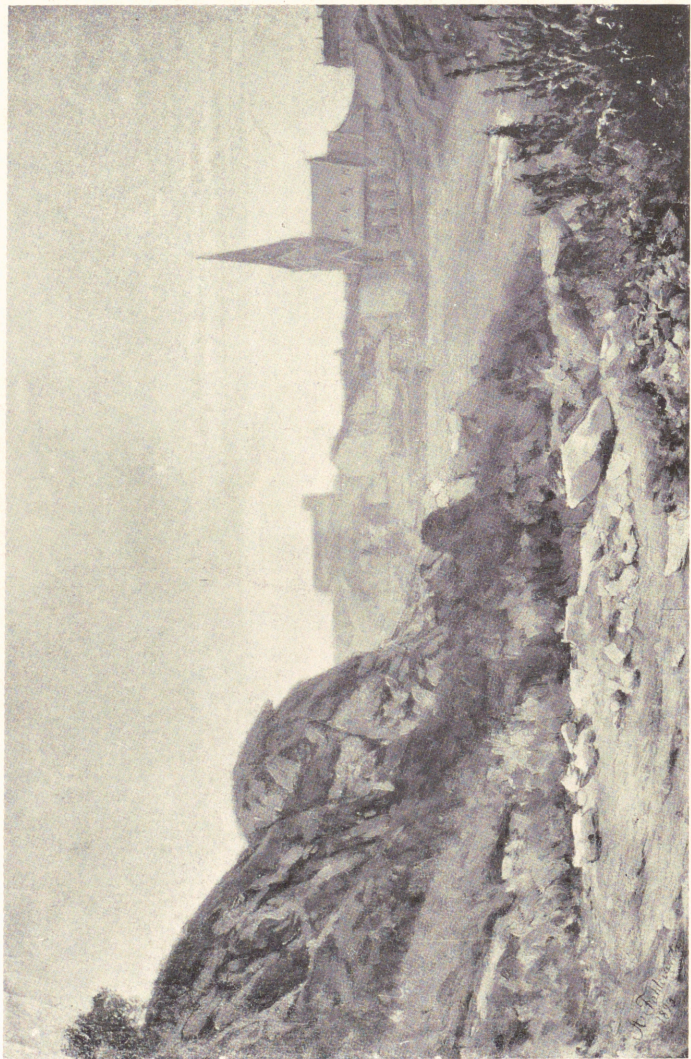
- N:r 52. Vatten med båtar.
" 53. Skymning.
" 54. Månken, Stockholms utkant.
" 55. Höst.
" 56. Kväll, Norrtull.
" 57. Solnedgång, Köpmanholmen.
" 58. Kväll.
" 59. Jakobs kyrka.
" 60. Höstkväll.
" 61. Sommarnatt.
" 62. "Där S:t Eriksgatan nu går fram".
" 63. Sädesfält, Västergötland.
" 64. Trasket, Vanadislunden, studie till n:r 41.
" 65. Månken, Tärnö.
" 66. Strand.
" 67. Månken.
" 68. Afton, Lidingön.
" 69. Kväll.
" 70. Skymning, Tärnö.
" 71. Månuppgång.
" 72. Natt.
" 73. Strandmotiv.
" 74. Båthamn.
" 75. Molnet.
" 76. Ljuseffekt.
" 77. Månstrimman.
" 78. Den gamla ladan.
" 79. Från skärgården.
" 80. Höstkväll.
" 81. Från Kungstornets terrass.
" 82. Kväll i skärgården.

- N:r 83. Mäncken.
" 84. Skärgårdsbrygga.
" 85. Sommarnatt.
" 86. Motala ström.
" 87. Kväll i skärgården.
" 88. Molnstudie.
" 89. Natt, Köpmanholmen.
" 90. Kväll, Köpmanholmen.
" 91. Stjärnklar natt.
" 92. Från Järflotta. 1876.
" 93. Bergsgatan på Kungsholmen. 1877.
" 94. Kungsholmsgatan.
" 95. Glasverandan.
" 96. Måneffekt.
" 97. Höst, Engelsberg.
" 98. Kväll.
" 99. Från Dockan. 1877.
" 100. Höst.
" 101. Luftstudie.
" 102. Gråväder.
" 103. Mot aftonen.
" 104. Från Ingemarshof. 1878.
" 105. Sommarnatt.
" 106. Kväll, Lidingön.
" 107. Motiv från Engelsberg.
" 108. Från Engelsbergsån. 1888.
" 109. Träsket mot väster, skiss.
" 110. Skogsbrynet.
" 111. Gråväder.
" 112. Från Engelsberg.
" 113. Månstrimman.

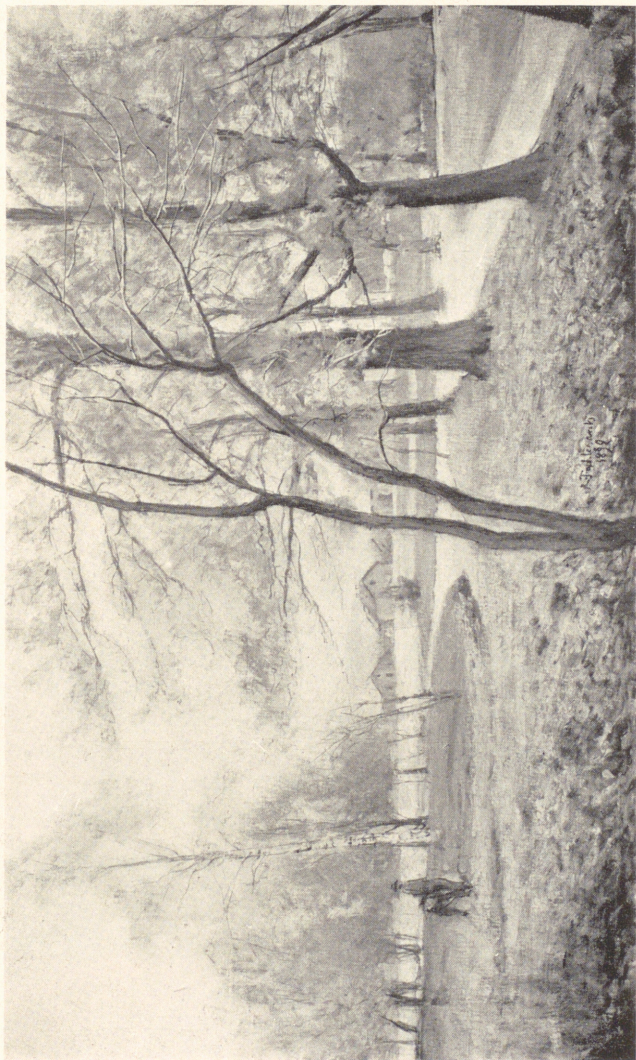
- N:r 114. Höstafton.
" 115. Insjön.
" 116. Månsken.
" 117. Från Riva.
" 118. Höstkväll.



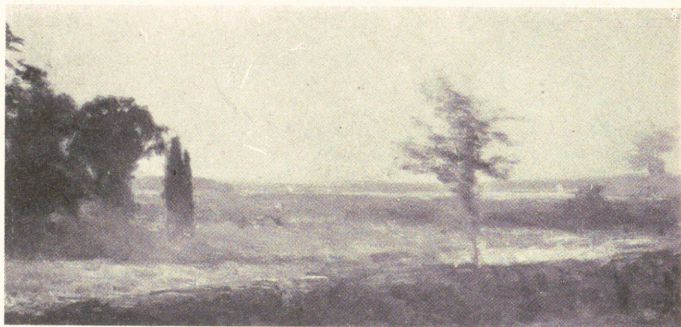
Från Stora Ingemarshof. 1877.



Öster om Eriksberg, mot norr. 1893.



Alingsås. 1892.



Från Djursholm



Vatten med båtar



Sommarlandskap

AXEL FAHLCRANTZ
SOM
KOMPOSITÖR

Vid sin bortgång efterlämnade Axel Fahlerantz utom sina landskapstavor även ett stort antal musikaliska kompositioner. Av dessa har i dagarna publicerats en samling visor för barn under titeln

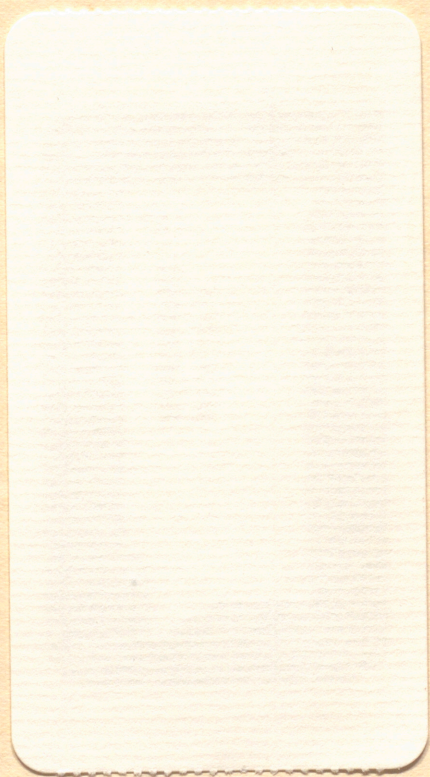
Farbror Axels Barnvisor.

Ursprungliga, musikaliskt egenartade, men ändock mycket lättsjungna, komma de säkert att bliva en välkommen nyhet på de ungas julbord.

Samlingen är rikt illustrerad av Maj Lindman.

Finnes hos alla bok- och musikhandlare. Under pågående minnesutställning även till salu å utställningslokalen.

Pris inbunden 2: 75.



Pris 50 öre