

Sodalibus  
congregationis B.  
Mariae virginis  
annuntiatae in regio  
caesareoq....



National Library  
of Sweden

SODALIBVS  
CONGREGATIONIS  
B. MARIE VIRGINIS  
ANNUNTIATÆ  
IN REGIO CÆSAREOQ. COL-  
LEGIO ACADEMIAE PRAGENSIS;  
Primam Lauream, quam ex Philosophia &  
artibus liberalibus, 17 Apr: A. ∞ . cl. VIII.  
reportarunt, amoris & honoris ergo gra-  
tulantur eiusdem Sodalitij aliquot  
infra scripti Fratres :

IOANNES PECHERVS, TEPLENSIS,  
Boëmus, Canonicus Regularis Ordinis Præmonstr.  
MELCHIOR PODHORSKY, GLIVICEN-  
SIS SILESIVS.

MATTHÆVS HOFFMANNVS BRAVNO-  
VIENSIS BOEMVS.

VINCENTIVS THOMASIVS GLIVI-  
CENSIS SILESIVS.

GEORGIVS MAXIMILIANVS TIBELIVS  
REICHSTADE BOEMVS.

*Excusum Praga,*

Typis Danielis Sedesani.

**PROGRAMMA,**  
**AD OMNES BACCALAVRE-**  
*os Sodales C. B. V. A.*

Captaſti Sophiam ſacram, venuſtam,  
Dulcem, floridulam, tenellulamq;  
Cepiſti Sophiam labore duro,  
Sudato Herculeo, graui labore.  
Illam perpetuo tene labore.  
Nam quo Sifyphio labore capta eſt  
Illo ni teneas eam, faceſſit.

F. Ioan. Pecherus, Can.  
Reg. Ord. Przm.



EPIGRAMMA.

D. F. IOANNI RVDOLPHI,  
HILDESIENSI, SAXONI.

Tempore perpetuo tua laurea stēmata viuēt  
Viuet honos quando tu moriēre Sophe.  
Vt viuas & tu, vis artem nosse modumq;?  
Non moriēre feres si sacra ferta polo.

D. IOANNI MARCOVETIO  
SOBIESLAVIENSI BOEMO.

Pars non ulla viri Libitinam euitat, at omnis,  
Qui Sophus haud fuerit, dū cadit, emoritur.  
Tu fugies flumen Lethes, tu corpore quondam  
Mortuus Orbe isto nomine vivus eris.

D. HENRICO SCHACHTIO  
SLESVICENSI HOLSATO.

Ait esse tricones Sophos vulgus rude,  
Spernendo & illos se putat sapere bene:  
Hem vulgus unde sapit bene? quia sapit malè.

D. IACOBO RISTINGERO  
TSPLENSI BOEMO.

Polycletus atq; Phidias ductor ducis,  
Formare norunt affabre toreumata:  
At mage Sophia scienter informat Sophos.

D. DAVIDI GREGORIO COR-  
NERO. HIRSCHBERGENSI SILESIO.

ANALEXIS VIRGI-  
LIANA.

- AE. 3. Vox fertur ad aures  
Ecl. 3. Munera sunt lauri  
AE. 12. Virgulta sonantia lauro  
Ge. 2. Folia haud ullis labentia uentis  
Ecl. 7. Laurea Phœbi  
AE. 5. Quem docuit multa q̄; insignem reddidit arte  
AE. 5. Cingit viridanti tempora lauro  
AE. 5. Ne bonus Eurytion prælato inuidit honori  
AE. 4. Magnum & memorabile nomen  
AE. 6. Choro Pæana canentes  
Ecl. 5. Tollemus ad astra  
AE. 9. Nulla dies vnquam memori vos eximet æuo.  
AE. 3. Vinite felices, quibus est fortuna peracta  
Ib. lam sua: nos alia ex alijs in fata vocamur.

D. ANDRÆ WENCESLAO  
CANDLITIO NOVODOMENSI BOEMO.

Philosophū esse, mihi nimiū non esse videtur  
Difficile, at nimium difficile esse Sophum.

D. NICOLAO KVCZIERA  
MERKLINENSI BOEMO.

Ars virtusq̄; tibi semper celebrentur amore:  
Sola ars & virtus commoda cuncta ferunt.

D. IOANNI FLAXIO ACZEN-

KOVV NOBILI, BOEMO. S. P. A.

Gaza inhient alij, Sophe, tu Sophus esse labora:

Si Sophus es, poteris Cræsus & esse Sophus.

D. SEBASTIANO MISSEK

TELCZENSIS MORAVO S. P. A.

Per varios casus, nec non per mille labores

Fis sapiens; vili quis pretiosa daret?

D. IACOBO BESEL WILF-

FIBERGENSI BAVARO.

SOTADEVM.

Dat tibi Philosophos Tritonis prouida, Mũde,

Commoda primores dant tibi Philosophi

D. HIEREMIE KILIADI

GLOGOVIENSI SILESIO.

Si manes possent in corpora nostra migrare,

Augusti nollem, poscerem Aristotelis.

F. IOANNES PECHERVS

Teplensis, Boc. Can. Reg. Ord.

Prem. S. Poeseos Auditor.

D. SI-

**D. SIGISMUNDO SCHOLL DE**  
SCHOLLENBACH PRA: BO: ECC. OLO: CAN.

Bis dena necdum mēsis exacta est tibi,  
Capularis & tamen Priamus, immo & catus  
Videris esse Nestor: ars senem facit.

**D. BALTHASARI HOFFMAN-**  
NO GLACENSI SILESIO S.P.A.

Si Sophus haud esses, omnis morereris ephebe;  
At poteris cineri tu superesse Sophus.

**D. PETRO GEORGII GLI-**  
VICENSI SILESIO.

Te dic esse Petrū Sophiæ cūm dogmata dices,  
Auditorne te credat Aristotelem.

**ALIVD AD EVNDEM.**

Plurima cūm vellet Petro Tritonia dona  
Ferre, tulit Sophiam: pluria numne daret?

**ALIVD.**

Vt te mutarunt artes! ita uersus es arte,  
Vt uideare Sophus nec uideare Petrus.

**D. BALTHASARI BRANDEL**  
Frisingensi Bauaro.

Tempisti semper famā, modò temnis & illā;  
Quæ ratio est, passim te tamen illa canit?

Melchior Podhorskyi Gliuicēsi  
Silesius, Poëscos studiosus.

D. BARTHOLOMÆO WINCLE-

RO PATSCHOVIENSI SILESIO.

Philosophū nusquā, Sophe, te celaueris vnquā.

Celabis? prodent arsq; Sophusq; Sophum.

D. MICHAELI SMYROVIO

ROSENBERGENSI SILESIO.

Plurima sunt Sophiæ tibi dogmata dicta; triū-

Omnia dicta tibi dicere namq; potes. (pha,

D. ANDRÆ SCHWARTZ

KALSCHINGENSI BOEMO S. P. A.

Esece Parthenopæus, & tamen Sophus!

Nunc, esse posse, credimus, epebos senes.

Mathæus Hoffmānus Brau-  
nouiensis Bo. Poe. Aud.

D. NICOLAO GRABOWSKI

à Grabow Nobili, Polono.

Tua mēbra sequitur umbra, at honor artē tuā;

Maiora verò membra sunt umbrâ tua,

Sic maior est honore quouis ars tua.

D. IOANNI COMETÆ RO-

nenfi Italo. S. P. A.

Tu nihil ex vlla deperdere luce volebas,

Iam nihil ex artis perdis honore, Sophe.

Vincentius Thomafius Gli-  
uicensis, Sil. Poë. Stud.

**D. IOANNI MELCHIORI**  
STECHERO PONTANO A SABENITZ, BO.

Quòd digitis môstrère, facit Sapièntia, Stecher:  
Sed quòd sis Sapiens, Philosophia facit.

**D. GEORGIO SCHNEIDERO**  
GLOGOVIENSI SILESIO.

Audisti primã Sophiæ, ne exclude supremam  
Partem: principium non sine fine beat.

*Georgius Maximilianus Tibe-  
lius Reichstadiensis, Boëmus,  
Pœseos Studiojus.*

**OMNES AD OMNES.**

*Vinite Philosophi Patria tutela, salusq̃:  
Sospitibus vobis, Patria sospes erit.*



# HONORI

DD. BACCALAVREORVM.

D. IOANNES MARCOVETIUS.

*Peracta major pars laboris est tuis  
Coronidem adde: quisquis occipit sacre  
Studere Sophiae, nullum & huic fastigium  
Imponit, ille sapit parum & multum sapit.*

D. HENRICUS SCHACHTIUS.

*Quanta patri debes quae suscepit in auras,  
Tanta illi debes qui dedit esse Sophum.  
Cum fueras nihilum nihilo donavit is esse,  
Iste dat ut possis scire tuo esse frui.*

D. IACOBUS RISTINGER.

*Vixisses tantum semel almae nescius artis,  
Deberes soli vivere nempe tibi.  
Bis posthac viues: potis es tibi vivere semper,  
Pluribus ac alijs vivere sepe potes.*

D. DAVID GREGORIUS CORNERUS.

*Plurima Cræsus habet, nec habet quod habere videtur.  
Hocce die quod habet semper habere nequit.  
Corner habes artes, a gedum plande atq; triumphas,  
Id, quod habes hodie, semper habere potes.*

D. ANDREAS CANDLITIVS.

*Mario, Metello, Lucio Sylla, Gyge,  
Tribusq; Fabijs, atq; Berenice, putes  
Felicibus felicia quæ regit,*

*Regna Sophus, aut saltem regit quæ Philosophus.*

D. NICOLAUS KUCZIERA.

*Quidnam Pallas habet? quid? Grammaticam.  
hæcne Minerva*

*Est maius donum? sacra Poesis ei est.*

*Hac quid? Rhetorice. quid Rhetorica? alma Sophia,  
Da, Sophia quidquam maius habetne? nihil.*

D. JOANNES FLAXIUS.

*Dum multi talis ludunt, luduntq; fritillis,*

*Dum pyrgos lassat senio sonsq; canis.*

*Tu libris ludis, ludis Sophiaq;, Ioannes,*

*Commodat hic ludus, ludus at ille nocet.*

D. SEBASTIANUS MISSEK.

*O mihi si liceat Sophiam condiscere, Missek,*

*Prodessem patriæ, dixit & obtinuit.*

*Ergo tuum votum, Missek, promissaq; præsta:*

*Adiuta patriam, sed memor esto tui.*

D. JACOBUS BESEL.

*Plebs Sophiam clarosq; Sophos perdespuit omnes?*

*Quanta Sophia ferat commoda, tunc rogas?*

*Commoda Philosophus fert hæc; te ut spernere possint,*

*Atq; velint: ecquid commoda magna putas?*

D. HIE-

D. HIEREMIAS KILIADES.

*Militibus miles charus, tu navita nantis,  
Agricola agricolis: tu Sophe Philosophis.*

D. SIGISMUNDUS SCHOL.

*Philosophos quianam populus postmittat amusus?  
Primus homo, qualis tu es Sophe, talis erat.*

D. BALTHASAR HOFFMANNUS.

*Vix sapit ille hominem qui non Sophus esse laborat:  
Tu Sophe magne sapis qui sapis ut sapias.*

D. PETRUS GEORGI.

*Quod commune Sophis, proprium tibi nomē id esto:  
Non Petrus, at deinceps dicere, Petre, Sophus.*

D. BALTHASAR BRANDEL.

*Heus nigra fama procul veteri esto à nomine Bran-  
Pro Brandel vehito gemmea fama Sophum. (del,*

D. JOANNES SCHAUMBERG.

*Dat tibi Rhetorice magnum, magnūq; Poësis  
Nomen, Ecce tamen tota Sophia tua est.*

D. BARTHOLOMÆUS WINCLERUS.

*Non sic lotos aquas adamat, vel cinnama nardū  
Ut doctas artes Bartholomæus amat.*

D. MICHAEL SMUROVIUS.

*Queritur à multis cur desit turba Sophorum?  
Quòd desint, causam dixero, Philosophi.*

D. ADAMUS BELINA.

*Num tibi commoditet mendacē abrumperē somnū  
Si nescis, uigilax laurea ferta parat.*

D. GEORGIUS STRELIUS.

*Artes si fuerint, ut erunt, comitesq; ducesq;  
Exuiale minus te Sophe ledet iter.*

D. IACOBUS SMICHÆVS.

*Philosophos spernit uulgus? Sophe negligē uulgum,  
Ei se sic temnit temnit ut ille Sophos.*

D. ANDREAS SCHVARTZ.

*Terra quidquid habent, & habet summa athera,  
Scit Sophus: ergo polo quid sciet ille noui? (terris*

D. NICOLAUS GRABOVVSKI.

*Ecce es Philosophus, ne multis dixeris istuc,  
Artem ne multi & nomen id inuideant.*

D. CASPARUS MEDLERUS.

*Unquāne Domino terra reddidit fructus  
Tot, quot labores dant tui tibi? nunquam.*

D. IOANNES COMETA.

*Quas dat opes genitor pereunt ceu fumus in aura:  
Quas tibi dat genitrix alma Sophia, manent.*

*D. IOANNES MELCHIOR STECHER.*

Multa Sophocleo multi tibi digna Cothurno  
Carmina conscribunt inelyte Philosophæ.  
Dant elegos alij; scribunt Epigrammata multi:  
Musa tibi alterius prægraue mittit epos.  
Sed quid ego scribam paruusq; rudisq; Poëta?  
Scribo quod possum scribere Stecher, Aue.  
Non satis est id Aue? vis scribam plura? tritum  
Verbo addo verbum, docte Stechere, vale.

*D. IACOBVS APELLÆVS.*

Haud quisquam liuet tibi quòd ferta alma capellas.  
Liuet? & arti idem liueat ille tuz.

*D. GEORGIVS SCHNEIDERS.*

Non celebrem parvus modicello carmine magnum?  
Hic Sophus est magnus, parvus & iste Sophus.

*D. ANDREAS WIRDT.*

Fur potis est merces clepere; at tu mente recondis  
Illas, fur illas quomodo furripiet?

*D. BARTHOLOMÆVS NEKVLNI.*

Inter Philosophos non es tu primus, at inter  
Gentiles iamiam, tu Sophe, primus eris.

AD OMNES  
D.D. BACCALAVREOS.  
PROBLEMA.

Dic mihi cur soleat quævis Academia lauru  
Cingere cuiusvis tempora Philosophi?  
Anné quia in senibus Sapientia sola virescit?  
Æternùm velut laurus honora viret?

*Georgius Guilielmus Michna à Waczi-  
noua, Budinensis, Boëmus,  
S. Poëtes studiosus.*

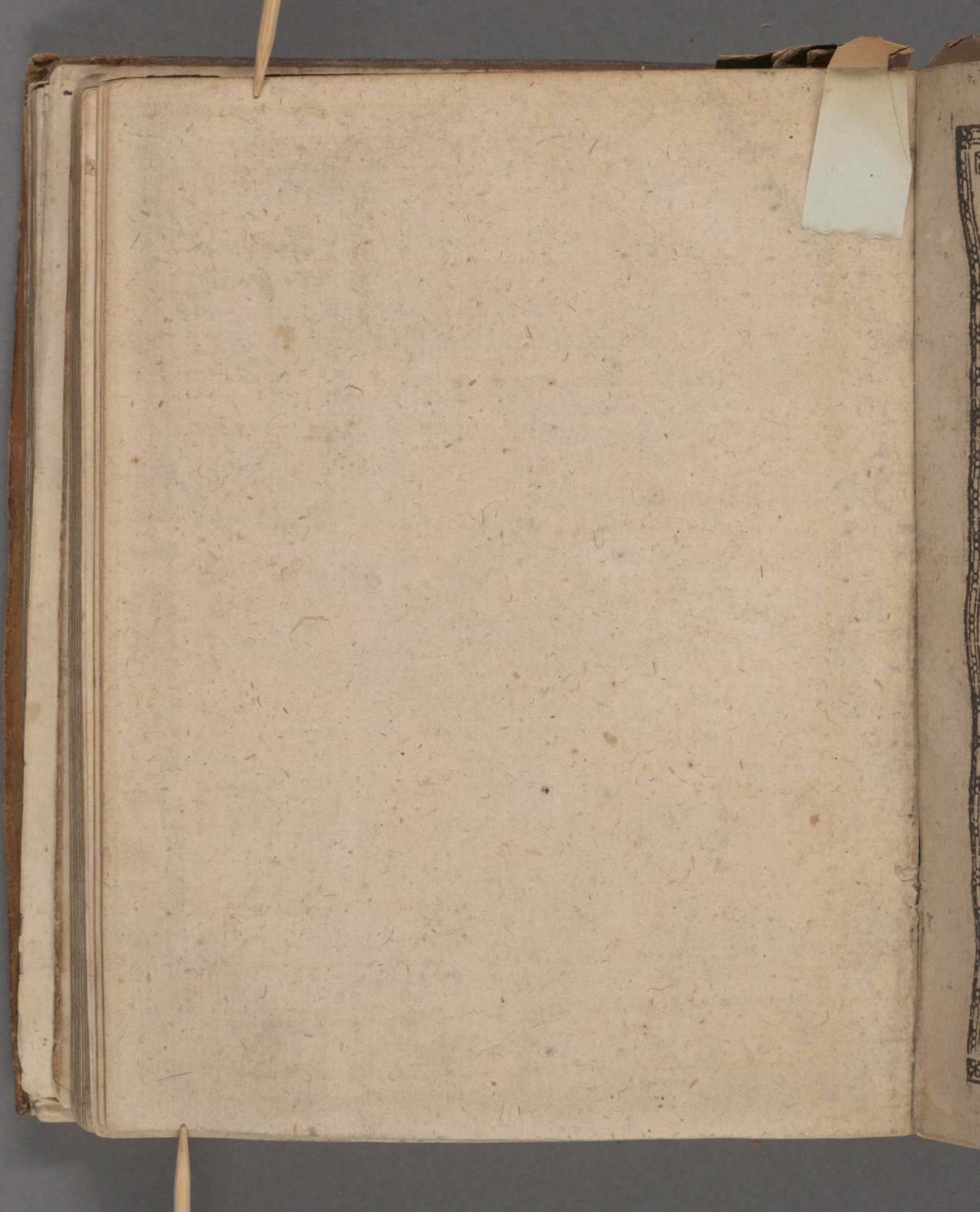


PRAGÆ,  
EX OFFICINA PAULI SESSII.

ANNO M. DC. VIII.

aczi.

I.



0  
1  
2  
3  
4  
5  
6  
7  
8  
9  
10  
11  
12  
13  
14  
15