

Småbrukarens
trädgård (2:a
häftet af
Småbrukarens bok)
Bearb. för svenska
f...

Jörgensen, Anders

12 H Br.



National Library
of Sweden



Skon.
Trädg.
(B.)

Småbrukarens Trädgård

Af Anders Jörgensen.

(Andra häftet af Småbrukarens Bok.)



Bearbetning för svenska förhållanden af folkskolläraren **J. A. Strandberg**,
Nykvarn, utgifvare af "Handbok i Skolträdgårdsskötsel".



Eskilstuna, Eskilstuna-Kurirens Tryckeriaktiebolag, 1909.

Lycklig — så Den Vise talar —
är väl den, som bor i salar
himmelshöga, hvälfda, vida,
skinande af konstsmidd prakt;
lyckligare den, hvars salar
små och låga, blott förgyllas
af en brasas sken och fyllas
utaf blom och löf, som sprida
välkänd doft från hemmets dalar,
orn af mullens egen makt.

Lycklig, lycklig den jag kallar,
som af egen skogstegs tallar
själf sitt hus med möda timrat
i sin egen hages hägn.
Härligare hymn ej skallar
än ett rop kring egna marker
aldrig sol i sagans parker
har så grannt och fagert skimras
som på egna klöfvervallar
skimrar sommarns ljumma regn.

Lycklig — så Den Vise säger —
lycklig är väl den, som äger
hundramila rika länder,
tusen sköna fursteslott;
lyckligare den, som äger
ett par tunnland kring en stuga,
där han samman med sin fruga
plantar glad med egna händer
astrakan och rosenhäger,
bigarrå och bergamott.

(Ur ett poem af Karl-Erik Forsslund.)

Kungl. biblioteket



0 0000 000057162

Trädgårdsodling.

Skall också småbrukaren ha en trädgård?

Är en trädgård icke rikemans lyx, och kan den, som lever i torftiga villkor, bortslösa jord och arbetstid på sådant? Min käre vän, det är ej att förslösa din arbetsdag att använda den i trädgården. Ty att jorden genom en förståndigt bedrifven trädgårds-skötsel lämnar mångfaldigt rikare afkastning än vid annan odling, är otaliga gånger bevisadt.

Men det är sant, med förstånd måste saken bedrifvas. Så är det ju för öfrigt med allt. — Där man har tillfälle att försälja trädgårdsprodukter och på samma gång har rik tillgång på naturlig gödsel, kan en småbrukare kanhända lägga all sin jord under trädgårdsbruk. Slår han sig så på någon särskild gren däraf, blir han knappast någon småbrukare längre. Han skall snart finna, att han behöfver lejd folk till arbetshjälp, men också att jorden, oaktadt de ökade omkostnaderna, lämnar flerfaldigt större afkastning än som åker.

Bor du mera aflägsset eller på annat sätt oländigt i förhållande till någon afsättningsort, bör du i alla fall ha din egen lilla trädgård och bör också ägna den din oafslätliga omsorg. Du behöfver inte frukta, att tid skall fattas, om du icke anlägger trädgården allt för stor. »Låt allting ske på sin tid, så räcker dig tiden till!» Du skall ock finna, att trädgårdsskötseln äfven i detta fall ~~öfnar~~ sig väl. Din hustru skall dagligen under hela eftermiddagen ha att hämta grönsaker och frukt där för sin matlagning, och är hon omtänksam och kunnig, skall hon förstå att på mångfaldigt sätt förvara af det rika sommarförrådet för vinter och vår. Endast den, som har lärt sig förstå, hvilken hälsosam och smaklig spis grönsaker och frukt lämna, kan emellertid fatta, hvilken skatt man har i en välskött husbehofsträdgård.

4

Du har dock äfven andra fördelar af att anlägga en trädgård. Huru inbjudande är ej ett hem, som ligger skyddadt mot skarpa vindar inom sin vackra plantering! Sedt på afstånd är det en glädje för det för naturens skönhet öppna ögat. Och huru mycket mer då att få bo midt bland all denna fågning eller allra mest att som barn få växa upp däribland! Vill du lära ditt barn att älska sitt hem, sitt fosterland, så plantera kring din stuga! Du skall snart icke veta, när hemmet är dig kärast. Om det är, då vårsolen silar sina strålar emellan ljusa, nyutspruckna löf eller breder sin strålgans öfver rosahvita apellblommor, medan sångfågellarna kvittra i kronorna och pyssla med sina små i boet. Eller om det är då, när fruktträden bära sin prunkande skörd och ett och annat löf i gul eller röd skiftning vittnar om, att hösten är nära.

Och så en sak till. Du har nog många gånger hört, hvilket lekamligt välbefinnande det medför att, särskildt om våren, komma ut i skogen. Men du vet kanhända icke, att detta till stor del beror därpå, att trädens löf och barr vid sin näringsverksamhet upptaga kolsyra, som för oss är ett gift, men i stället aflämna det för människor och djur nödvändiga syret. Syrerikedomen gör dessutom luften bakteriefattig. För din hälsas skull gå ofta ut i skogen! Men kanske det är långt dit eller har måhända skogssköfvingen, som nu så ofta är händelsen, gjort marken kal. I hvilket fall som helst kan du skaffa dig en ersättning genom planteringar kring stugan. Icke blott fruktträd. Alltid är det en backe i närheten, på hvilken du utan skada kan plantera sådana träd och buskar, som icke gifva frukt.

»Hvar plogen ej kan gå
och lien ej kan slå,
där bör ett träd få stå.»

Har du nu lust att begynna eller har du kanhända redan börjat — jag skall gifva dig ett och annat råd, som kan vara nyttigt att följa.

Till lä för hus och trädgård

planteras, om så behöfs, några rader af snabbväxande träd och buskar. Popplar och viden växa mycket fort. De skydda snart nog, men skyddet blir ofullständigt. Därtill bli de som gamla

ganska fula. Mycket prydligare äro lönn, alm, lind, hassel m. fl löfväxter. Bäst är en skyddsplantering af tall, gran eller ädelgran, ty den ger lä äfven under vintern och är därtill hälsosammare genom sin terpentindoft. Af ädelgranar äro den *sibiriska* och *kanadiska* fullt härdiga äfven i Norrland. Dessas latinska namn äro *Abies sibirica* och *Abies balsamea*. Af utländska tallsorter rekommenderas *cembratall* (*Pinus Cembra*) med ätliga frön och härdig långt upp i Norrland. — Skyddsbältets växter planteras tämligen tätt: buskarna högst 1 meter, träden $1\frac{1}{2}$ till 2 meter. I ungdomen klippas växterna hvarje år för att bli täta, barrväxterna dock endast på sidorna. Sker klippningen på hösten, lida växterna minst.

Af löfbuskar bör flädern icke saknas någonstädes upp till mellersta Norrland och syrenen ingenstädes i vårt land.

Innan man anlägger en trädgård, bör man genom stängsel bereda den skydd för åverkan af människor och djur.

Trädgårdens storlek och indelning.

Där man icke kan påräkna någon större afsättning, är en areal af 15 till 25 ar ($\frac{1}{3}$ till $\frac{1}{2}$ tunnland) fullt tillräcklig för en mindre bondgård eller lägenhet. Med förståndig användning af utrymmet kan man här odla allt, hvad som behöfves för ett mindre hushåll. Husets folk hinner också att sköta en så stor anläggning utan att försumma det egentliga åkerbruket.

Det närmast huset belägna stycket bör man afskilja till prydnadsväxter. Här anlägger man en gräsplan med några blomstergrupper. Äfven en och annan prydnadsbuske må här få rum. Allt bör hållas snyggt och ordentligt, ty eljes kommer det att vara till skam i stället för heder. Men stor får prydnadsträdgården icke vara, ty för småbrukaren gäller ju som första regel, att han måste ha afkastning af sin jord.

Af det återstående användes det bäst skyddade och med bästa jorden till fruktträdsodling och resten till köksväxter. Fruktträden böra aldrig planteras på samma kvarter som köksväxterna, ty dels komma träden som äldre att skugga köksväxterna, dels rubbas trädrötterna af den diupa eräfninöen.

Fruktens värde.

God frukt är, om den användes med måtta, äfven i oberedt tillstånd en synnerligen sund och smaklig vederkvickelse. Såsom njutningsmedel borde den allmänt ersätta konfekt och dylika dyra fabriksvaror. Men framför allt skulle den uttränga rusdryckerna. Man har ock trott sig finna, att där verklig smak för frukt uppkommit, där har begäret efter spritdrycker hållits borta, ja, man har till och med lyckats att bota drinkare genom fruktdiet.

Med detta för ögonen bör du inse, hur nyttigt det är för din son och dotter att i barndomen vänja sig vid det milda njutningsmedel, som frukten lämnar. Lär du dem blott att *behärska* sig i begäret efter frukt, skola de för visso kunna motstå frestelsen för mera raffinerade retmedel.

Man må dock komma ihåg, att frukten är mera än ett njutningsmedel; den är verklig föda, visserligen icke i och för sig särdeles rik på näringsämnen, men i förening med starkare föda genom sin ädla smak en ytterst värdefull tillsats till maten. En duktig husmoder bör lära sig att använda frukt i hushållet under alla årstider och bör fördenskull äfven inhämta kännedom, hur frukt förvaras för vinterbehof.

Förberedelser för fruktträdsplantering.

Körsbärsträd tycka bäst om sandig jord, de öfriga fruktträden föredraga lera. Alla sorterna växa dock väl i all slags *näringsrik och ogräsfri jord, som icke lider af bottensyra*. Finnes stillastående vatten i botten måste det bortledas, hvilket i smärre trädgårdar med lätthet sker genom öppna och tillräckligt djupa diken i utkanten af planteringen.

Man bör icke hafva så brådt med planteringen af fruktträd, att man icke gör sig tid att väl bereda jorden före planteringen. Ju omsorgsfullare man är härvid, desto bättre lyckas man.

Först låter man marken under ett par år bära köksväxter eller potatis och gödslar härunder mycket rikt. Sedar förfar man olika efter skilda förhållanden.

En högtliggande och starkt sandblandad jord bör hälst djupgrävas 60 centimeter, men så att det öfversta, goda myllagret, kommer ned i botten, medan det nedersta spadtaget jord kommer öfverst. Ty det gäller att locka trädens rötter ned i de djupare

hggande jordlagren, när man planterar i en jordmån, som blott dåligt håller på fuktigheten. (Se om djupgrävning sidan 271)

Annorlunda förhåller det sig med en *lågt liggande starkt sandblandad jord*, ty där bör gräfningen icke företagas till mer än högst 50 centimeters djup och utföras så, att det goda myllagret stannar öfverst, medan det nedersta spadtaget rå jord blott vändes nere i botten. Jorden bör nog luckras i djupet, så att luften får tillträde dit, men trädens rötter böra i detta fall icke lockas för djupt ned för att icke aflägnas för långt från luftens och värmens inflytande. Bättre är att här *påföra* näringsrik jord i ytan.

Detsamma gäller om en *lerhaltig jordmån*, till och med om den är något högtliggande. Äfven där bör gräfningen utföras så, att det nedersta spadtaget blott vändes i botten, medan det öfversta myllagret får ligga kvar i ytan.

Däremot bör man alls icke djupgräva *lågt liggande lerjord*, äfven om den ej lider af bottensyra. Träden böra planteras i det öfversta myllagret, utan att jorden under dem lossas eller luckras. Ty om rötterna lockas ned i den råa och fuktiga bottenjorden, blifva träden snart sjuka och dö. Äfven här är det bättre att *påföra* jord i ytan.

Är jordmånen stadigtvarande fuktig äfven i ytan och kan man ej bortleda vattnet, är det föga skäl att plantera fruktträd. Mindre nogräknade sorter såsom Säfstaholmsäpplet och Björkviksäpplet kunna dock fortkomma, om man upplägger matjorden i kupor eller strängar och planterar träden däri *öfver* den egentliga jord^{an}.

Ofta gräfver man endast en grop, mer eller mindre djup, där trädet skall stå, och låter den omgifvande jorden vara orubbad. På lerjord är ett sådant förfaringssätt alldeles förkastligt, ty härigenom bildas liksom kittlar, i hvilka vattnet stannar och vållar trädens död, så mycket mer som man ofta omsorgsfullt nog lagt den näringsrikare jorden i gropens botten för att narra rötterna dit.

Äfven på sandjord är gropplanteringen ej bra, ty när träden bli äldre, tränga rötterna ut i den omgifvande näringsfattiga sanden och lida af brist på föda.

Alltså, hur mycket man än må tillråda folk att plantera många och goda fruktträd, därför att detta i längden är lönande,

så gäller det dock, att jordmänen, hvori man skall plantera, först beredes, som förut nämnts, på det mest ändamålsenliga sätt.

Anskaffande af fruktträd.

Har du mycken håg för trädgårdsskötsel och tillräcklig tid, så kan du några år före fruktträdsplanteringen anlägga en liten trädskola för eget behof. Ympning och okulering äfvensom fruktstammarnas uppdragande fordrar emellertid rätt stor vana och kunskap och kan knappast bli hvarje mans sak. En småbrukare, som till exempel i folkskolan erhållit en förberedande undervisning om saken och som kan bli i tillfälle att rådfråga sakkunniga personer, gör nog en liten besparing genom att själf uppdraga träd.

Emellertid äro unga förädlade träd numera till salu för så billigt pris, att det i de flesta fall är bättre att köpa dem, äfven om det för tillfället blir en liten utgift. Hushållningssällskap med flera göra också rätt mycket för att åt ägare af mindre jordlotter tillhandahålla billiga trädgårdsväxter. Det gäller ofta blott att skaffa sig kännedom härom.

Bästa tiden för plantering är den tidiga våren, så snart jorden utan att fastklibba vid redskapen låter bearbeta sig. Äfven tidigt på hösten kan man plantera fruktträd, men att göra det sent (i mellersta Sverige efter den 1 oktober) är alldeles olämpligt. Vill man plantera träden på våren, göres platsen i ordning under hösten; vid höstplantering verkställas förberedelserna i augusti.

Eftersändandet af träd bör ske i god tid — tidigare ju längre bort trädskolan ligger. Äfven om den ligger mycket nära, är det skäl att inte dröja för länge, ty eljes kan det hända, att man inte får de sorter, man önskar, eller att de ej hinna med att i rätt tid utlämna träden.

När träden kommit, bör man genast lösa packningen och doppa rötterna i vatten (helst utspädt gödselvatten) och nedgräva dem hvar för sig och i lutande ställning. Så få de kvarligga till planteringen.

Val af sorter.

Af alla fruktträdslag ha efter hand uppkommit flera sorter. Dessa hafva ofta mycket skilda anspråk på jordmån, värme, fuktighet m. m. Medan den i södra Sverige allmänt kända sorten

Gravensteiner redan i Stockholmstrakten vissa år affryser, kan det ryska klaräpplet (Skvos-noj nalif) uthärda på fritt land uppe i Norrbotten. Säfstaholmsäpplet och Björkviksäpplet t. ex. äro alls icke noggranna med afseende på växtplats, utan fortkomma äfven på ganska otjänlig jord. Stenkyrkeäpplet och Ölands kungsäpple däremot kunna svårigen odlas med framgång, där jorden icke är starkt kalkhaltig och varm.

Om man har tillfälle, bör man därför före valet af fruktträd rådföra sig med någon sakkunnig person, som äfven känner till platsens läge. God ledning kan dock äfven lämnas af de listor, som äro uppgjorda på uppdrag af Sveriges pomologiska förening. En ur föreningens tidskrift hämtad lista för Södermanland och Västmanland är införd å sidan 28.

Utplanteringen.

Innan träden planteras, afskåras skadade rötter så, att skärtytan kommer nedåt. Planteringen bör helst försiggå i fuktigt väder, för att de fria rötterna ej skola taga skada. Vid torr väderlek nedsättas träden i ett vattenkäril eller skuggas åtminstone. Nyttigt är ock att strax före planteringen doppa rötterna i en tjock välling, beredd af 3 delar kogödsel, 1 del lera och 1 del sand, väl omblandade med vatten, ty man har funnit, att efter en sådan vattning växa träden mycket bättre.

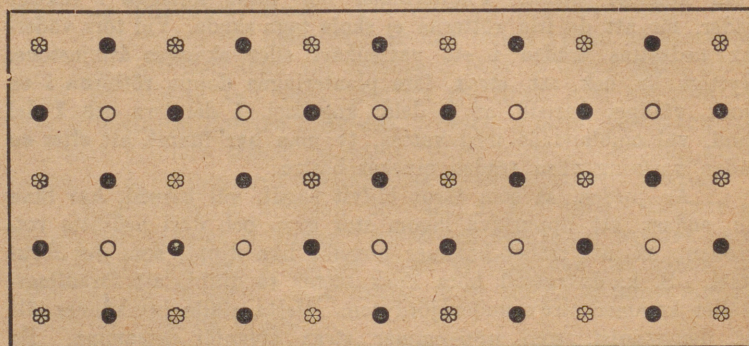
Är jorden, så som förut blifvit sagdt, väl beredd, har man nu endast att uppgräfvä lagom stor grop och däri nedsätta rot-kronan, så att trädet kommer ungefär lika djupt, som det förut stått. S. k. dvärgräd böra dock sättas så djupt, att förädlingsstället kommer strax under jordytan. Detta ställe igenkännes lätt på den svulst, som uppkommer strax ofvanför detsamma. En person håller trädet rätt upp och utbreder rötterna i gropen, medan en annan försiktigt påfyller sin myllrik men ej nygödslad jord. Trädet skakas sakta, så att jorden kommer ned mellan rötterna. När gropen är nästan fylld och rötterna väl täckta, tilltrampas jorden försiktigt. Är jorden icke tillräckligt fuktig, påhålls ett ämbar vatten, som bör hafva samma värme som luften (sålunda duger ej nyligen upptaget brunsvatten). Efter en till två timmars förlopp, när vattnet är väl nedsjunket, påfyller groven med jord, som får ligga lös.

Före planteringen nedsättes i gropen en stadig stör på den sida, hvarifrån de starkaste vindarna blåsa. Är läget blåsigt, erfordras kanske två störor. I allmänhet torde en vara tillräcklig. Efter planteringen fastbindes trädet vid stören med bast eller lösa hamptåg. Härvid bindes hårdt om stören, så att bandet ej glider ned, och löst om trädet.

Frukträd böra, som sagdt, helst planteras för sig själfva på ett jordstycke. Lämpligast är att sätta dem i rader och icke för tätt. Sötkörbärsträd (d. v. s. bigarrå- och hjärtkörbärsträd) samt äpplen och päron planteras med 8 meters mellanrum. Surkör och plommon erhålla 4 meters mellanrum. Dvärgträd behöfva ej mer än 3 meter.

Medan träden ännu äro små, kan man mellan dem odla köksväxter eller ännu bättre dvärgträd af äpplen och päron. Dessa, som äro förädlade på svagväxande grundstam, bära snart frukt, men dö efter 20—25 år och kunna sålunda tagas bort, när stamträden fordra större utrymme.

Ett sätt att ordna fruktträden visas här nedan.



- ⊗ = hög- eller halfstammiga träd af apel, päron och sötkör.
 ○ = lågstammiga träd af plommon och surkör.
 ● = dvärgträd af apel och päron.

Afståndet är beräknadt till 4 å 5 meter mellan hvarje träd, sålunda 8—10 meter mellan de högstammiga. Det större afståndet tages, där jorden är bättre, det mindre, där den är sämre.

Där inga särskilda omständigheter föranleda annat, bör åtminstone halfva antalet fruktträd i en trädgård utgöras af apalar.

Den andra hälften fördelas ungefär lika mellan päron, körsbär och plommon.

Nyplanterade träd böra vattnas då och då under första sommaren, äfven de, som satts på hösten. Man bör icke vattna allt för ofta (ungefär en gång i veckan i torr väderlek), men däremot rikligt för hvar gång.

Något om fruktträds beskärning.

Beskärningen af fruktträd är svår och bör helst inläras genom att se den utförd af en kunnig person. För dem, som ej kunna bli i tillfälle härtill, bifogas följande.

Är ett kronträd rätt uppdraget, har det i regel i midten af kronan en rätt uppstående gren (*ledskott*), som är högre än sidogrenarna. Kronan bör hafva formen af öfversta delen af en sockertopp, och man bör alltid sträfva efter att behålla denna form.

Det är, man planterar trädet, bör det i allmänhet icke beskäras. Året efteråt afkortas alla grenar, dock så, att kronans form bibehålles. Om *toppgrenen* är svag, aftages den icke. Är den stark, afkortas den något, och då bör man söka att till *fortsättning få en knopp, som är riktad rätt uppåt.* Vid afskärandet bör man akta sig för att skära allt för nära knoppen, eller snedt på grenens baksida. Af *sidokvistarna* afskäras alla, som äro mer än 15 centimeter långa, från stammen räknadt. Den öfversta af de å dessa kvarlämnade knopparna bör oftast vara riktad utåt, så att trängsel icke må uppkomma i kronan.

Följden af denna beskärning blir, att från hvarje afskuren sidogren i regeln framkomma två längre skott samt dessutom några halfkorta eller mycket korta kvistar närmare stammen. Dessa senare bilda tillsammans den s. k. *fruktveden*. Utom ledskottet framkomma vanligen några sidokvistar från toppgrenen. Af dessa tillåtas några, som äro riktade åt olika håll och som sitta omkring 40 centimeter högre än närmast under sittande sidogren, att utväxa. De öfriga, äfvensom alla obehöfliga långskott på sidogrenarna, afnypas redan på sommaren (omkring 1 juli).

Nästa vår förfar man med *toppskottet* som under föregående år, d. v. s. skaffar en uppåtriktad knopp för att bilda fortsättning. Af sidogrenarnas *längre* skott behållas två, om de äro riktade så, att trängsel ej uppstår i kronan. Dessa afkortas med hälften. Behöfves icke mer än en ledgren, borttages närmast under

sittande långskott helt och hållet eller *afkortas till fruktved* (högst 5 knoppar lämnas). Så sker ock med alla kortare kvistar.

Tredje och följande kronbeskärningar ske efter samma grunder, dock mindre skarpt. — På äldre träd bör man utan betänkanke borttaga alla grenar, som sitta i kors eller missbilda trädet.

En sidogren bör alltid aftagas så, att den uppsvällda ringen rundt om grenens fäste icke bortskäres. Om ringen lämnas orörd, växer den snart öfver såret. Borttagas äldre grenar, blir såret dock så stort, att man alltid bör bestryka det med tjära eller oljefärg. Härvid iakttages, att man undviker att bestryka barken.

Genom nu beskrifna beskärning börjar fruktsättningen invid stammen och fortgår utefter grenarna. När de nedersta grenarna efter hand upphöra att bära frukt, borttagas de.



Såg.

Beskärning ~~sker~~ med knif, s. k. sekator (kvistsax) samt för gröfre grenar med såg.

Äldre fruktträds skötsel.

Hvar annan eller hvar tredje höst göder man sina fruktträd på sådant sätt, att man nedgräver gödsel *grundt* rundt omkring trädet, så långt ut ungefär som krongrenarnas spetsar.

Fruktodlingens värsta fiender i vårt land äro larverna af frostfjäriln och äpplevecklaren. *Frostfjärilns* hanar ser man under senhösten flyga omkring. De ha gulaktigt jordfärgade vingar. Honorna däremot ha nästan inga vingar. De måste därför krypande begifva sig uppför trädens stammar. Här lägger hvarje hona hundratals ägg. Dessa kläckas på våren, och larverna börja genast äta af blom- och bladknopparna samt af de utvuxna bladen. Vissa år (såsom under de två senaste i Mälardalen) kunna de till och med kaläta träden.

För att skydda träden bör man på hösten tätt omkring deras stam binda en minst decimeterbred pappremsa och bestryka den med tjära blandad med smält talg, linolja eller sältran eller ock med s. k. brumatalim, som erhålles i fröhandeln. Till dess jorden fryser starkt, förnyas bestrykningen, så snart den förra torkat. På våren aftagas banden och uppbrännas.

Äpplevecklaren är en liten fjäril, som under varma juni- och julinätter flyger omkring. Honorna lägga sina ägg, ett och ett, på de späda äplena. De utkläckta larverna äta sig in i dessa och förtära kärnorna.

För att hindra skadegörelse af såväl äpplevecklarens som frostfjärilns larver har man under de senare åren begynt att bespruta träden med parisergrönt eller kejsargrönt, ett giftigt fint fördelat ämne. Till 10 liter vatten sättes 5 gram parisergrönt och lika mycket nysläckt kalk. Vät-

skan omröres starkt från början och sedan gång på gång, och besprutningen kan i smärre trädgårdar ske med s. k. *blomstersprutor* med fin stril. I något större trädgårdar användes *pomonasprutan* (pris 18 kr.) eller ock kan man sätta s. k. spridare på vanliga assurancesprutor. Dessa spridare kosta kr. 3: 50 å 4: 50. Vid solsken må man ej bespruta träden, och man upphör därmed, när droppningen blir starkare. — En besprutning sker före blomningen, två eller tre med 14 dagars mellanrum efter densamma.

Parisergrönt, äfvensom bemyndigande att använda det mot insekter, erhålles af *Entomologiska anstalten, Albano*. Okänd person måste vid anhållan härom bifoga intyg af pastor eller kommunalnämndens ordförande, att han är välkänd och pålitlig. Därjämte måste alla lämna förbindelse att varsamt och efter bruksanvisning handhafva giftet samt ej meddela däraf åt andra.

Äppleträden, i synnerhet af vissa sorter, angripas af kräfta. Barken svartnar och skiljer sig från träet. Kräftsår bortskäras och utrensas fullständigt, och man må icke upphöra, förr än man kommer till frisk bark och ved. Såren öfverstrykas med kalk eller ännu bättre med en deg af 4 delar lera, 1 del kalk och 1 del kogödsel. Degen påstrykes och fasthålles med ett väfstycke.

I torra lägen behöfva fruktträd, som bära rik frukt, några gånger under heta somrar en ordentlig vattning. Denna sker lättast så, att man rätt under kronans yttergrenar gör 3 eller 4 hål,



Blomsterspruta



Pomonaspruta.

ett spadtåg djupa och breda och några gånger fyller dem med vatten (icke för kallt). Hålen igenfyllas därefter.

Äldre träd beklädas stundom af lafvar. Dessa borttaga mycket af trädens näringssaft och tjäna därtill som skydd för en mängd skadeinsekter. Därför böra de borttagas medelst barkskrapor, borstar eller träknivar. Det afskrapade uppbrännes.



Barkskrapa.

Plantering af bärbuskar.

Bärbuskar planteras helst i september, ty då kunna de få en ny rotbildning utvecklad, innan vintern kommer. Redan nästa sommar därefter kunna de gifva en liten skörd, medan bärbuskar, som först utplanteras på våren, bära litet eller alldeles intet den första sommaren.

Före planteringen på hösten afskäras alla buskarnas blad, ty då rötterna under nyplanteringen gärna försvagas till en del, så kunna de icke nu skaffa tillräcklig föda för näringsverksamheten i bladen. Blifva dessa sittande, så lida buskarna alltför stor saftförlust.

(Liknande gäller också för fruktträd och alla slags träd, som omplanteras på hösten, innan bladen äro affallna — också på dem böra bladen afskäras.)

Bärbuskarna planteras *litet* djupare än de förut stått, men jorden bör luckras under dem till ett djup af 40 till 50 centimeter, och rötterna må omsorgsfullt bredas ut åt sidorna. Afståndet mellan buskarna bör vara 2—2½ meter, och buskarna må helst få sitt eget kvarter. För öfrigt hänvisas till det om fruktträdsplantering förut nämnda.

Röda vinbär och *krusbär* tycka om lerhaltig och kraftig jord, som dock icke får lida af bottensyre.

Svarta vinbär och *hallon* däremot föredraga en myllrik och fuktig jord. I en höglänt liggande torr jordmån trifvas de icke väl — *särskildt icke hallonen.*

Bärbuskarna gödas ungefär hvartannat år med pudrett eller kreatursspillning. Man kan äfven med stor fördel då och då — ej oafbrutet — vattna dem med utspädd urin (t. ex. vanligt slask). Buskarna skola betala rikligt härför med många och goda bär.

Ur krusbärs- och vinbärsbuskarna utskäras årligen på våren några af de äldre mossbevuxna kvistarna. — Från hallonstånden bortskäras de torra 2-åriga rotskotten, likaledes på våren. Om nya rotskott framkomma i för stor mängd, afhuggas de i jordbrynet.

Af goda krusbärssorter nämnas: Röda syltbär, det bästa för odling i stort; Catharina Ohlenburg, grön; Nailor, grön; Achilles, röd; Bloodhound, röd; Jolly Printer, röd; Whinhams Industry, röd; Two to one, gul, m. fl.

Vinbär: holländska, röda; Imperial à fruit blanc, hvita; Napolitanska, svarta.

Hallon: Hornet, röda; Antwerpiska, röda.

Odling af jordgubbsmultron.

Utsättande af jordgubbsplanter sker här i norden fördelaktigast i slutet af maj och början af juni. Plantorna nedsättas på ett afstånd af 60 centimeter i alla riktningar. Jorden bör naturligtvis dessförinnan vara djupt luckrad samt väl gödslad och rensad från fleråriga ogräsrotter. Hvarje höst lägges ett lager *halmig* gödsel emellan raderna, både för att skydda plantorna mot frosten, och för att halmen, som får ligga, tills plantorna ha burit skörd, den följande sommaren, skall hålla jorden mera fuktig och dessutom hindra bären från att bli nedsmutsade. På hösten få plantorna åter ett lager *halmig* gödsel.

Mer än tre à fyra år i följd lönar det sig knappast att odla multron på ett och samma jordstycke. Senast det tredje året efter anläggningen af en multronplantering gör man därför i ordning en ny sådan för att ha den färdig, tills den andra uppgräfväs. Första året böra blommorna nämligen alltid afplockas och plantorna således ej tillåtas bära frukt.

Under torra somrar blir det ibland nödvändigt att vattna multronen före fruktsättningen, men då bör det ske rikligt. — De många reffor, som efter fruktsättningen utväxa på multronstånden, böra alltid borttagas, såvida man ej önskar erhålla nya plantor.

Af de mångfaldiga jordgubbssorterna nämnas: *Abundance*, *Noble* och *Vicomtesse Hericart de Thury*. Af dessa är *Noble* den storfruktigaste, *Vicomtesse* den mest välsmakande och *Abundance* den bördigaste.

Växelsbruk i köksträdgården.

Skall köksväxtodlingen bli lönande, måste jorden vara näringsrik. Men det är icke nödvändigt att så är förhållandet, innan jordstycket anslås till sådan odling. Genom omsorgsfull gödsling och brukning kan äfven en sämre jordmån blifva fullt användbar.

Till en omsorgsfull brukning hör, att hvarje höst och vår djupt omgräfvat landet. Höstgräfningen, som ej bör följas af krattning, afser endast att utsätta så mycket som möjligt af jorden för frysning. Vårgräfningen åter skall underlätta arbetet för örtterna att nedtränga i jorden. Hvert 3:dje eller 4:de år gödslas jorden rikligt med pudrett eller ladugårdsgödsel. Emedan vanliga växter icke fördraga eller behöfva nygödslad jord, gödslas man endast en tredjedel eller fjärdedel af jorden. I allmänhet sker detta bäst vid höstgräfningen, men på mycket sandig jord kan det vara fördelaktigare att göda vid vårgräfningen. Här måste man också oftare förnya gödslingen.

Första året efter gödslingen odlar man spenat, kål, alla slag, selleri, purjo och andra växter, som hufvudsakligen skola utveckla stam och blad. Andra året sås eller sätts rotväxter af alla slag. Vill man hafva mycket rik afkastning af dessa, kan man på våren gödsla med s. k. rotfruktsgödning (en konstgödning, som tillhandahålles i handeln). Tredje och, om man så vill, fjärde året odlar man ärter och bönor. För att öka afkastningen af dessa bör man, i synnerhet under fjärde året gödsla med superfosfat på våren i förening med kalkning på hösten.

Här man sin köksträdgård indelad i 3 eller 4 stycken, som i en mindre anläggning icke nödvändigt behöfva vara skilda af gångar, gödslas man hvarje år ett kvarter och låter sedan växelbruket fortgå, som redan är beskrifvet.

Vattning och rensning i köksträdgården.

Mången tror, att vattning är erforderlig så snart jorden blir torr i ytan, och vattnar därför oupphörligt. Härigenom vållar han emellertid, att jorden blir kall, hvarigenom plantorna hindras i växten. Därjämte utvecklas härvid en mängd rötter strax under jordytan och inga på djupet. Upphör vattnandet aldrig så litet, lida växterna af torra.

Får jorden däremot uttorka ett stycke nedåt, drifvas växterna att vända sina rötter till djupare jordlager. Äro dessa genom djupgräfnung gjorda näringsrika, erfordras ej mycken vattning. Naturligt är dock, att sådan bör äga rum i stark torka. Men då må man ej spara, utan gång efter annan under en eftermiddag vattna växterna, till dess vattningsvattnet möter den undre fuktigheten.

Vattningsvattnet bör ej vara för kallt. Brunns- och källvatten måste minst ett dygn stå uppe i fria luften, innan det duger. —

Mycken vattning undslipper man, om man flitigt rensar och luckrar jorden. De fleråriga ogräsen utrotas lättast vid höst- och vårgräfningen. I synnerhet sker detta genom gräfning med grep. De ettåriga utrotas genom handrensning i raderna och hackrensning mellan dem.



Trädgårdsgrep.



Renshacka.

Drifbänkar.

De växter, som behöfva en längre tid för sin utveckling, sås på drifbänkar. Sådana äro antingen *varmbänkar* eller s. k. *plantlafvar*. Till båda erfordras 20—25 centimeter djupa bottenlösa lådor af bräder, fönster, som passa till lådorna, och luckor af granbräder eller ock mattor af långhalm eller vass. Fönstren göras ej längre och bänkarna sålunda ej heller bredare än $1\frac{1}{2}$ meter. Spröjsar få ej sättas tvärs öfver, och taket lägges likt taktegel för att vattnet må lätt afrinna.

Om småbrukaren vill anlägga drifbänkar, sker det ej förr än på våren (i mars eller april). Han har ej tid att sköta de svårare vinterbänkarna. — Bänkplatsen bör ligga skyddad för kalla vindar och icke lida af bottensyra.

Varmbänkar anläggas sålunda: Platsen, som på hösten täckts med löf, stjälkar och dylikt, aftäckes, så att intet fruset återstår. Därefter upplägges på densamma en sträng af obrunnen hästgödsel. Finnes varm gödsel, lägges den innerst. Utanpå kan läggas något af det *ofrusna* täckningsämnet. Sedan gödseln efter några dagar blifvit varm, utbredes den till en s. k. ströbädd omkring 45 centi-

meter hög och på hvarje sida 40 centimeter bredare än lådan. Lådan pålägges därpå och fylles ända till brädden med fin, myllrik, ofrusen jord. För att ha tillgång på sådan bör man på hösten i god tid upplägga en hög, som täckes liksom bänkplatsen. Sedan jorden efter några dagar blifvit genomvärd, verkställes sådden.

För uppdragande af kål, alla slag, samt löfkojor, äro *plantlafvar* att föredraga. Därtill kan man använda fjolårets drifbänkar, som täckts på hösten, eller ock lägger man lådorna på blotta marken, hvilken naturligtvis bör vara ofrusen.

Under groningen böra bänkarna vara täckta, men så snart plantorna uppkommit, må ljus och frisk luft insläppas. Detta senare sker därigenom, att en kilformig träbit inskjutes mer eller mindre under fönstren. Värmegraden i bänken bör ej gärna stiga högre än till 25 grader och ej sjunka lägre än till 6 å 8 grader. Vattning sker medelst kannor med fin stril. Vattnet bör i regel ha samma värmegrad som bänkjorden.

En tid innan man utflyttar plantorna ur båda slagen af bänkar, härdas de. Detta sker därigenom, att fönstren aflyttas först om dagarna och sedermera äfven under nätterna.

Hvad som odlas första året efter gödningen.

Hufvudkål (*hvitkål*) kräfver icke blott nygödslad, utan ock fritt belägen, för solen rikt utsatt jord. Fröna sås i plantlafve tämligen glest. Är tiden tillräcklig, kan man upptaga dem och omplantera (*skola*) dem en gång i drifbänken. Härigenom erhåller man mycket starka plantor.

När efterfrosterne äro öfverståndna (i Mälarlandskapen i början af juni), utsättas plantorna i sicksack på 60 centimeters afstånd och något djupare, än de förut stått. Rundt omkring göres en tämligen stor grop, hvilken fylles med vatten, en eller två gånger efter behof. Ett par dagar senare vattnas åter plantorna, men sedermera behöfves knappast någon vattning. — Goda kålsorter äro *Svensk prima*, *Västernorrlands* (för norra Sverige), *Amager* (sen, men mycket hållbar och fast).

Om vitkålen icke är villig att sätta hufvud, eller, som man säger, »icke vill knyta sig», oaktadt jorden är i god växtkraft, kan man vattna ofvanpå plantan med vatten, hvori koksalt blifvit upplöst (en handfull till 3 liter).

Om ett kålhufvud växer så kraftigt, att det frampå hösten vill spricka, afhuggas några rötter på ena sidan, hvarigenom växten hämmas.

Hufvudkålen skördas först, när starkare natffroster äro i annalkande. Hufvudena få efter afhuggningen ligga upp och nedvända några dagar, så att vatten må utrinna. Därefter läggas de rättvända i till exempel en källarförstuga, där de fram på vintern täckas med mattor. Har man större förråd, kan man lägga kålen i högar ute på marken. Dessa få dock icke vara stora, ej heller täckas särdeles mycket.

De största och fastaste hufvudena kunna utplanteras för erhållande af frö. Man kan godt verkställa denna utplantering genast, om man i djup jord med varmt men ej för torrt läge gör en så stor håla, att kålen, planterad på hålans botten, med lätthet kan täckas af jord. Utanpå högen lägges ett dubbelt lager af granris. På våren aftäckes alltsammans efterhand och icke för tidigt, ett kors skäres i hufvudet, så att fröstänglarna må kunna skjuta ut. Man måste komma ihåg, att fröstockar af kål icke få stå nära sådana af kålrötter, rofvor eller andra närbesläktade växter. Man får i sådant fall icke äkta kålfrö.

Blomkål sås och utplanteras som hufvudkål. Den fordrar dock endast 45 centimeters mellanrum. Hos denna växt samlas en mängd näring i blomställningen. När denna, det s. k. blomkålshufvudet, är fullt utbildadt, men de särskilda grenarna ännu ej skilt sig, afskäres hufvudet och inlägges genast i källaren. Goda sorter äro *Stockholms torgblomkål*, *Berliner*, *Kaiser*, *Engelsk stor*, alla tidiga. För höst- och vinterbehof odlas *Frankfurter jätte*. Om denna icke hinner bilda blomhufvuden på landet, inplanteras den i lådar eller jordhögar i källaren. Här utväxa hufvudena vanligen till sin fulla storlek.

Kålarterna hemsökas af många fiender. De små plantorna ätas af *jordloppor*. Dessa fördrivas genom att beströ plantorna med torr dy eller mylla, hvari rå karbolsyra blandats. — Längre fram afätas plantorna af *südesbroddsflycts* gråa, hoprullade larv. Han dödas genom att öfverströ växterna med sönderstött järnvitriol. — Larverna af *kålfjäriln* (de s. k. kålmaskarna) m. fl. fjärilar förstöra ofta hela kålskörden. Äggen, ur hvilka de kläckas, upptäckas lätt, om bladen uppöjas. De sönderklämmas. Utläckt larver dödas.

Klumprötter är en sjukdom, som ofta hemsöker kål, isynnerhet blomkål. Den orsakas af en snyltsvamp. För att så mycket som möjligt förekomma denna sjukdom uppdragas plantorna utan undervärme, vattnas icke för mycket vid mulen väderlek, men tillåtas ej heller att vissna vid torka. Man bör dessutom icke år efter år använda samma stycke jord till kålodling eller gödsla med obrunnen gödsel.

Purjolök sås på bänk, och plantorna omskolas, såvida man har tillfälle. De utsättas samtidigt med kålen på 20 centimeters afstånd. Den s. k. *vinterpurjon* uthärdar på fritt land, men *sommarpurjon* upptages samtidigt med kålskörden, rötterna och de äldsta bladen afkortas, och lökarna inplanteras i fuktig sand uti källaren.

Selleriet kan af småbrukaren sås i kruka inomhus i slutet af februari. Plantorna skolas på varmbänk, vattnas flitigt och utsättas samtidigt med kålen på 30 centimeters afstånd. Vill man hafva stora rotknölar, bör man ej försumma att vattna med gödselvattnen. Fårör göras mellan plantraderna. De fyllas med gödselvattnen och igenmakas, sedan vattnet sjunkit. Släta rotknölar får man genom att i juli maka jorden från rotknölarne och afskära sidorötterna, hvarefter jord åter påfylls. Skörd och förvaring liknar den af purjolök. God sort *Erfurter*.

Spenat sås på kalljord flera gånger alltifrån kälens utgång ur jorden till slutet af maj och från midten af juli till senare hälften af augusti. Fröna sås ej för tätt, nedhackas med krattkammen och nedtrampas. Efter ungefär 6 veckor är spenaten färdig att skörda. Man må ej dröja därmed, till den börjar blomma. En utmärkt sort är *Viroflay*.

Bladpersilja sås tidigt på våren. För att erhålla frö täcker man på hösten öfver persiljestånden med ett enkelt lager granris.

Hvad som odlas andra året efter gödslingen.

Morötter, Rödbetor, Palsternaekor, Rödlök, Dill och Rotpersilja sås alla så snart jorden låter bearbeta sig. Får jorden torka ur för mycket, kan det hända, att fröna icke gro, förr än höstregnen komma. Kvarteret indelas först i 120 centimeters breda sängar med 30 centimeters gång. Lök, sås på en sådan säng i 7—8 rader, rödbetor i 4, alla de öfriga i 5 rader. Raderna snörslås

och fårör göras med krattkammen, något djupare i sandjord och grundare i lerhaltig. *Jordbetäckningen bör bli 3 till 5 gånger tjockare än fröet.* Fröna utströs så jämt som möjligt och ej för tätt. Lökfröna nedtrampas. — Morötterna sås på den sandigaste delen af kvarteret.

När de små plantorna fått 2 eller 3 blad, bör man rensa sängen väl från ogräs och samtidigt gallra plantorna. Man må härvid icke vara för ängsligt snål om plantor. De kvarvarande kunna efter en ordentlig gallring bättre utveckla sig. Rödbeterna fordra omkring 20 centimeters afstånd, palsternackor 10—15 centimeter, de öfriga behöfva ej mer än omkring 8 centimeter. På de ställen, där sådden misslyckats, kan man utplantera af de upptagna. Dessa få emellertid icke vissna före planteringen och måste nog passas med vattning. Bäst lyckas omplantering af lök och rödbetor.

På eftersommaren vissna lökstjälkarna. Då upptagas lökarna med blad och rötter och läggas på ett luftigt ställe att torka. Sedan detta skett, afvidas stjälkar och rötter. De lökar, som icke äro större än hasselnötter, kunna nästa vår utplanteras och blifva då större (sticklök).

All lök förvaras torrt och svalt. Allmännast odlas *mörkröda* löksorter. Ädlare är dock *Zittauerlöken*.

Rödbetor, morötter och palsternackor upptagas i nu nämnd ordning sent på hösten. Rödbetornas stjälk må icke aftagas för nära roten.

Af morötter äro *Nantes*, halflånga, bäst för sommarbehof, *St Valerie* och *Altringhams* för vintern. Den *Egyptiska rödbetan* har snart med rätta utträngt andra sorter. Af *palsternackor* är *den långa sorten* bäst för vintern.

Schalottenlök är en löksort, som fortplantas genom sidolökar. Dessa utplanteras tidigt på våren på 20 centimeters afstånd och föga djupt. En utmärkt sort är *den danska*.

Kålrötter sås samtidigt med öfriga rotsaker men i plantlafve. I midten af juni utplanteras de på 45 centimeters afstånd i sicksack. (Plantering och vattning som af kål). De skördas samtidigt med de öfriga rotväxterna. Goda sorter äro *Svenska gula* och *Krasnoje Selskoje*.

Man kan äfven förena odlingen af schalottenlök och kålrötter att lökarna sättas på 45 centimeters afstånd. Kålrotsfröet sås naj eller plantor utsättas i juni midt emellan lökraderna. Sedan

föken skördats, nå kålrötterna en god utveckling, isynnerhet om de några gånger vattnas med gödselvatten.

Mejram kan sås på kalljord, men det fina fröet sås dock hellre på bänk, och plantorna utsätts samtidigt med öfriga plantor med 15 centimeters mellanrum. Mejram skördas, då den börjat blomma, hobbuntas och torkas.

Hvad som odlas tredje året efter gödslingen.

Trädgårdsärter. Dessa läggas i djupluckrad, men icke gärna i nygödslad jord, ty då ärterna — liksom alla andra baljväxter — hafva förmåga att samla kväfve i sina rotnät, så är det öfverflödigt att gödsla till dem. Ärterna läggas å 60 centimeter breda sängar, två rader på hvarje säng, i fåror 5—7 centimeter djupt och på lika långt afstånd mellan hvarje ärta i fåran. Ärterna böra liksom öfriga köksväxter rensas ordentligt samt kupas litet, innan de risas.

Vid brist på ris kan man nyttja fin, galvaniserad järntråd eller trådnät, som fastgöres vid nedslagna pålar — och som kan användas i flera år.

I regeln är det blott de tidigast sådda ärterna, som gifva en mera rik skörd. De senare sådda ödeläggas i våtår af mjöldagg.

Bland de mångfaldiga sorterna må här nämnas:

Tidiga låga spritärter: *American Wonder*, *William Hurst* och *Dr. Mc Lean*.

Senare högväxande spritärter: *Stensärtan* (den i vårt land allmännast odlade trädgårdsärtan), *Champion of England* m. fl. *Fairbeards Nonpareil* användes företrädesvis till konservering.

Af sockerärter torde ingen öfverträffa den *Engelska sabelsockerärtan*.

Vid odling af fröerter har man att komma ihåg, att olika sorter icke få stå för nära hvarandra. Isynnerhet är detta nödvändigt beträffande sockerärterna, ty eljes får man af dessa mellan sorter med sega baljor.

Trädgårdsbönor äro dels lågväxande *krypbönor*, dels högväxande *störbönor*.

Dessa bör nyttjas mycket i hvarje hushåll, emedan deras näringsvärde är högst betydligt. De odlas i solvarm mulljord och sättas icke, förr än jorden är varm, således i slutet af maj eller början af juni. På 120 centimeters säng läggas 4 rader med

—30 centimeters afstånd mellan börnorna och 3 eller 4 centimeter juft. För säkerhets skull sättas 2 bönor på hvarje ställe. De uppkomna plantorna hållas väl rena, och när de äro något utvuxna, men innan baljorna blifva för stora, användas de.

Följande krypbönsorter äro mycket gifvande: *Kejsar Wilhelm*, *Tidigaste svenska* och *Tidiga holländska svärds*. *Störbönor* kunna odlas med framgång endast i södra Sverige. *Slagsvärdsbönor* äro rikbärande, men *Smala svärdsbönor* och *Juli* äro tidigare.

Ett slags krypbönor lämna de vanliga *bruna börnorna*. Dessa kunna odlas i södra Sverige. Har man en gång erhållit mogna bönor, bör man företrädesvis så af dem, ty de plantor, som uppkomma efter sådana, bli antagligen både hårdigare och tidigare än de efter köpta utländska bönor.

Bondbönan sås mycket glest (25 centimeters mellanrum). Den lämnar under sådana förhållanden bättre skörd än eljes. Hemsökas bondbönor af bladlöss, aftagas topparna med dessa och söndertrampas. Finare i smaken än de *vanliga* äro *Haarleners* och *gröna Windsor*. Bondbönan kan, som bekant, med framgång odlas tillsammans med potatis.

Gurkor.

I slutet af maj eller början af juni sätter man gurkor. De kräva mycken värme och böra därför hafva en solvarm plats. Sängarna hopösas helst till en list, 90 centimeter bred i botten, och utefter midten af denna gräfves en liten ränna, i hvilken lägges ett 7—15 centimeters tjockt lager af väl brunnen gödsel, som därefter omskyfflas, hvarefter jorden åter påfylls. Därpå spännes ett snöre längs efter midten af sängen, och efter snöret göres en grund ränna med krattkammen. I denna ränna läggas gurkkärnorna med 5 till 8 centimeters mellanrum. De täckas därefter med torr hönsgödsel och litet torfnull samt vattnas. De uppkomna plantorna gallras med 20 till 25 centimeters afstånd. I torrt väder vattnas rikligt på kvällen, men aldrig med vatten, som tagits direkt från brunnen.

Ofta är det dock lämpligare att uppdraga gurkplantorna på bänk eller i kruka och sedan utflytta dem på listan. Gurkor kunna äfven med fördel odlas på efter köksväxts- och blomsterplantor lediga drifbänkar.

Af de vackraste gurkorna utväljer man några till frö. Dessa plockas först, när de äro fullmogna, och läggas därefter på en bräda till eftermognad i en vecka. Därefter uppskäras de och hela kärnmassan skrapas ut i ett djupt fat eller liknande, i hvilket den får stå några dagar, hvarefter kärnorna göras rena, torkas i skugga och gömmas.

Pumpor.

Dessa kräfvä en solvarm, näringskraftig jordmån, om de skola utveckla sig väl. Har man en komposthög, som ligger rikligt solvarmt, så kan man — sedan den på våren blifvit omskyfflad och jorden är varm — lägga några pumpkärnor uppe i högen inemot ytans midt, hvarigenom det senare blir lättare att vattna. Detta är af vikt, då pumpplantorna kräfvä mycket vatten och värme. Men kan man skaffa dem de nödvändiga betingelserna, så gifva också de mäktiga rankorna präktiga, stora frukter, som kunna nå en vikt af 10 till 50 kilo stycket, isynnerhet om det är jättepumpor som odlas. Pumporna kunna användas dels uppstufvade som potatis, dels syltade ungefär som syltad gurka. Eller också kunna de gifvas till kreaturen, särskildt svinen, som äta dem med begärlighet.

Rabarber.

Rabarbern fordrar djupt bearbetad och rikligt gödslad jord. Plantorna utsättas tidigt om våren på minst 1 meters afstånd från hvarandra. Hvarje höst nedgräfväs sedan gödsel emellan stånden.

Fröplantor af rabarber böra aldrig användas, då de städse lämna dåligt resultat. Man förskaffar sig därför med ögon försedda rotbitar af någon utmärkt sort, till exempel *Victoria* eller *Monark*, och planterar ut dessa.

Rabarbern kan kvarstå på samma plats under många år.

Bladskaften användas under försommaren på samma sätt som omogna krusbär till krämer. Af den utpressade saften kan äfven utmärkt saft beredas.

Pepparrot.

Om man har en myllrik lerjord, som är djupt bearbetad, tämligen fuktig (ej bottensur) och *väl gödslad*, dock ej gärna *nygödslad*, så lönar det sig att odla pepparrot häri. Sedan landet tidigt på våren blifvit gräfdt, uppdragas på 50 centimeters afstånd från hvarandra, 45 cm. breda och 10 cm. djupa fåror. På dessas ena sida läggas de s. k. pepparrotsträngarna (se nedan!) på 45 centimeters afstånd. De läggas i en svag lutning (25—30 grader) med grofändan 4 centimeter under jordytan. Den smalare ändan skjutes ned i jorden, och strängarna öfvertäckas fortast möjligt med jord. Före läggningen böra strängarne, utom i spetsen, fullkomligt befrias från sidorötter. Detta sker med knif samt genom gnidning med ylletrasa.

I juli skall pepparrotten putsas. Med hjälp af en spade lyfter man försiktigt omkring två tredjedelar af densamma — rotändan får icke röras --, hvarefter man med en knif bortskär och med ylletrasa afgnider alla rottrådar på detta stycke. Därefter lägges roten tillbaka igen och täckes ordentligt med jord samt vattnas. På hösten, när pepparrotten skall uppgrävas, börjar man från ena ändan af bädden och gräfver så djupt, att *alla* rotändarna komma upp, ty annars blifva dessa kvar som ogräs på stället. Alla rotändar (strängar), som hafva en tjocklek af ett lillfinger samt en längd af minst 20 centimeter, gömmer man i sand till nästa vår för att använda dem till plantering. Får man icke sälja all pepparrot på hösten, så kan resten godt blifva stående å sängen tills på våren. I källaren förvaras pepparrotten nedlagd i jord.

Drifning af tidig potatis.

Den, som önskar drifva tidig potatis, antingen till försäljning eller till eget bruk, kan tillvägagå på följande sätt.

I slutet af mars eller ännu hellre i första hälften af april utsöker man af röd rosenpotatis eller af andra tidiga sorter kraftiga och vackra sättpotatisar, som man lägger i en låda. Denna sättes därefter på en varm plats — antingen i ladugården eller i köket — för att få potatisen att *gro*, innan den sättes.

Det gäller emellertid, att groddarna icke blifva öfver 2 centimeter långa, men däremot korta och tjocka och helst något gröna, emedan de annars lätt brytas utaf vid sättningen. Om de framkomna groddarna visa benägenhet härför, så sker det, emedan lådan står på en för varm plats eller därför, att potatisen ligger i för tjocka lager.

När så jorden är lämplig — tidigt på våren, dock icke för tidigt, utan man bör vänta tills de svårare vårfrosterne äro förbi (i mellersta Sverige i *början* af maj) — sättes potatisen, blott betäckt med omkring 3 centimeter jord och naturligtvis med groddarna uppåt. Vill man göra det riktigt bra, så uppkammas jorden först, så att den ser ut, som när den är färdigkupas för potatis. Jordkammen skall i så fall helst gå från öster till väster. Öfverst uppe i jordkammens sydsida sättes så potatisen blott ett par tre centimeter djupt. Den skall då i regeln mycket snart komma i kraftig växt af den naturliga orsaken, att solens värme långt hastigare kan genomtränga jordkammen, och då särskildt dess sydsida, än jorden därinunder.

Så snart potatisarna därefter spirat väl upp, böra de kupas första gången, om icke för annat, så därför, att ju lösare jorden är omkring dem, desto mera af luftens värme binder den och desto kraftigare växer potatisen. Desto tidigare kan man ock begynna skatta dem, hvilket i regeln kan låta sig göra omkring den 1 juli.

Det faller af sig själf, att en sådan potatisjord icke får lida af grundvatten, att den måste ligga lugnt till, att den skall vara väl och djupt luckrad på hösten samt helst kraftigt gödslad.

Om att taga dubbla skördar från potatisjorden.

Om man riktigt vill utnyttja den jord, på hvilken man satt tidig potatis, så kan man, när potatisen är kupad sista gången, antingen plantera grönkål eller foderkål mellan raderna, eller också kan man sätta potatis. Dock bör denna potatis vara satt före den 20 juni, om skörden skall blifva någorlunda god. Naturligtvis måste jorden grävas ett spadtag djupt mellan de först upplagda jordkammarna, innan den sista potatisen sättes. Denna potatis kupas först efter hand, som den första uppgräves, hvilket bör vara gjordt före midten af augusti.

Grön- och foderkålen utgöra näringsrik föda för kreaturen, hvarför det äfven lönar sig att odla dem som efterskörd.

Om djupgräfning.

All ler- och sandmyllig åkerjord, som är väl afdikad eller eljes icke lider af grundvatten, bör tid efter annan djupluckras långt under det sedvanliga plogdjupet, för att luften skall få rikligare ingång, och plantrötterna lättare kunna tränga ned i dess djup. Dock bör man icke glömma, att *djupare luckring kräfter rikligare gödning.*

Hvad som gäller om åkerjorden, gäller dock ännu mer om trädgårdsjorden och särskildt om all jord, i hvilken man skall plantera träd och buskar.

Den enklaste metoden att djupgräfvä är att börja vid den ytersida, som är lägst liggande. Först gräfvdes ett dike 2 spadtag bredt, hvarvid all den lösgräfvda myllan uppskoflas och lägges till den sida, som icke skall djupgrävas. Därefter gräfvdes man spadtaget i botten af detta diket, men nöjer sig med att blott vända det på stället.

Så börjar man med nästa dike på så sätt, att det öfversta spadtaget och dess uppskofling lägges in på det första dikets underlag, hvarefter botten i det andra diket gräfvdes. Och så fortsätter man, tills hela stycket är färdiggräfdt.

Visserligen uppstår vid styckets afslutning den olägenheten, att det sista diket kommer att sakna sitt öfversta lager. Men höjer sig jordstycket åt den sidan, så skall man alltid kunna få litet att fylla på med. Om icke, kan man köra något från det första diket dit. Annars kan man också, innan gräfningen börjar, dela stycket i fyrkanter och gräfvä så, att den sista fyrkanten kommer att ligga sida vid sida med den första, hvarvid fyllningsjorden fås alldeles vid sidan.

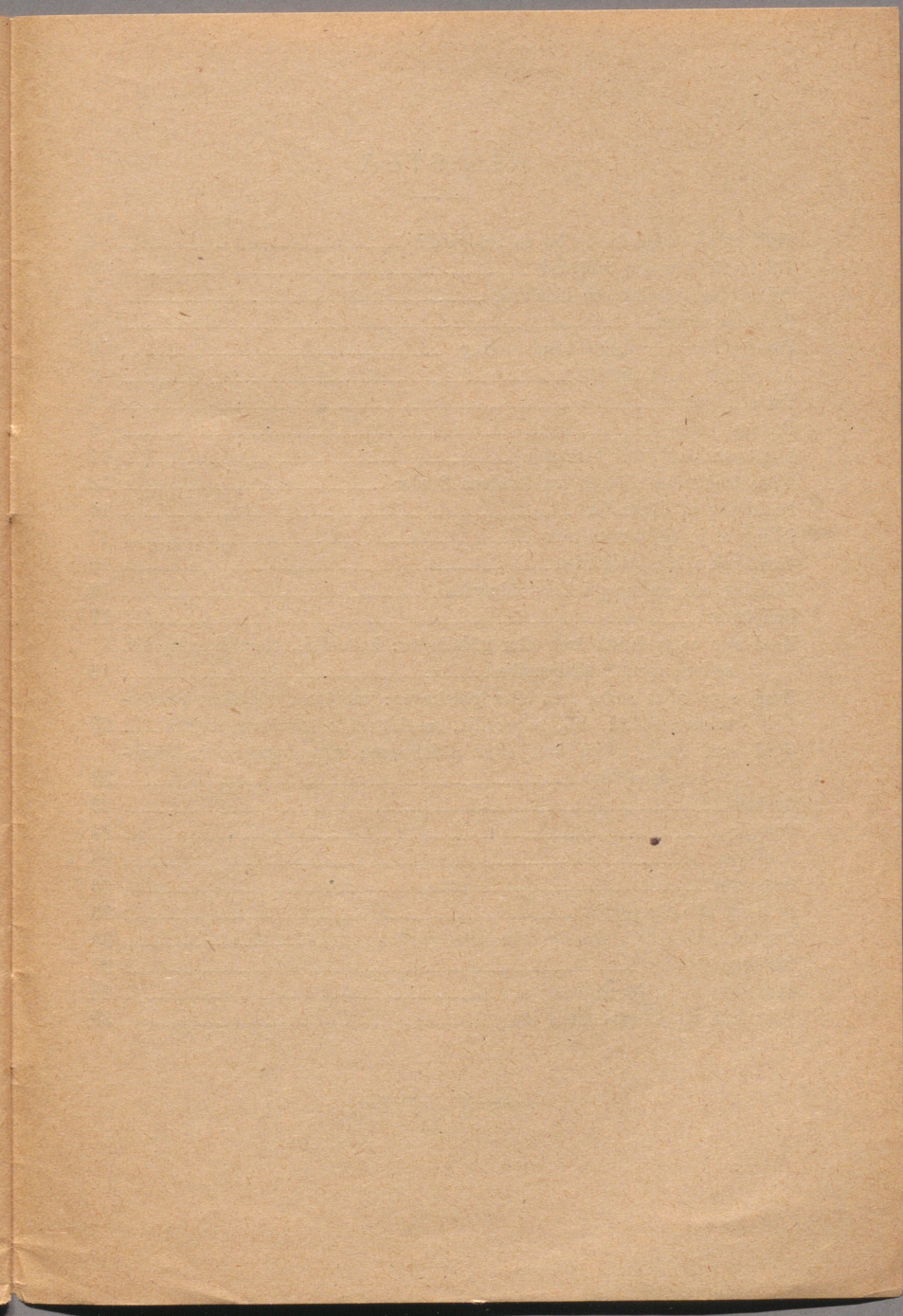
Djupgräfningen bör ske minst 60 centimeter djupt och den första grödan därefter bör helst vara *potatis.*

Fruktlista för Södermanlands län.

Äpplen:	<i>För massodling:</i>	Körsbär:
Säfstaholmsäpple	Åkeröäpple	Bigarrå, vanlig
Astrakan, hvit	Melonäpple	Klarbär, stora
„ stor, klar	Gul Rickard	Ostheimer
Hvitgylling		Elton
Oranieäpple	Päron:	Majkörs
Charlamovsky		Brusselska bruna
Ringstadsäpple	Gråpäron	
Åkeröäpple	Hofstapäron	Plommon:
Melonäpple	Bergamott, höst-, s. k.	Reine Claude
Gul Rickard	vinter-	Jefferson
Ribston	Esperens herrepäron	Äggplommon, röda
Grågylling	Fulleröpäron	Allmänna gulplommon
Gravensteiner	Williamspäron	Esperens gulplommon

Fruktlista för Västmanlands län.

Äpplen:		
<i>För Mälartrakten:</i>	Fageröäpple	Augustipäron
Arvidsäpple	Frösåkersäpple	Joseph II
Oranieäpple	Grågylling	
Charlamovsky	Ölands kungsäpple	Körsbär:
Gul Rickard		Elton
<i>För Bergslagen:</i>	<i>För massodling:</i>	Brusselska bruna
Astrakan, hvit	Säfstaholmsäpple	Morell, tidig engelsk
Hvitgylling	Ringstadsäpple	Gros Gobet
Klaräpple	Åkeröäpple	Hortense
Fulleröäpple		
<i>För hela länet:</i>	Päron:	Plommon:
Sparreholmsäpple	Gråpäron	Reine Claude
Alexander	Bergamott, höst-, s. k.	Äggplommon, röda
	vinter-	Jefferson
	Hofstapäron	Washington
		Kejsarplommon



REGISTER.

	Sid.
Skall också småbrukaren ha en trädgård?	3
Till lä för hus och trädgård	4
Trädgårdens storlek och indelning	5
Fruktens värde	6
Förberedelser för fruktträdsplantering	6
Anskaffande af fruktträd	8
Val af sorter	8
Utplanteringen	9
Något om fruktträds beskärning	11
Äldre fruktträds skötsel, fruktträdens fiender	12
Plantering af bärbuskar	14
Odling af jordgubbssmultron	15
Växelbruk i köksträdgården	16
Vattning och rensning i köksträdgården	16
Drifbänkar	17
Hvad som odlas första året efter gödslingen: hufvudkål, blomkål, purjolök, selleri, spenat, bladpersilja	18
Hvad som odlas andra året efter gödslingen: morötter, rödbetor, palster- nackor, rödlök, dill, rotpersilja, schalottenlök, kålrötter, mejran.....	20
Hvad som odlas tredje året efter gödslingen: trädgårdsarter, trädgårds- bönor, bondbönor	22
Gurkor	23
Pumpör	24
Rabarber	24
Pepparrot	25
Drining af tidig potatis	25
Om att taga dubbla skördar från potatisjorden	26
Om djupgrävning	27
Fruktlista för Södermanlands län	28
Fruktlista för Västmanlands län	28



