

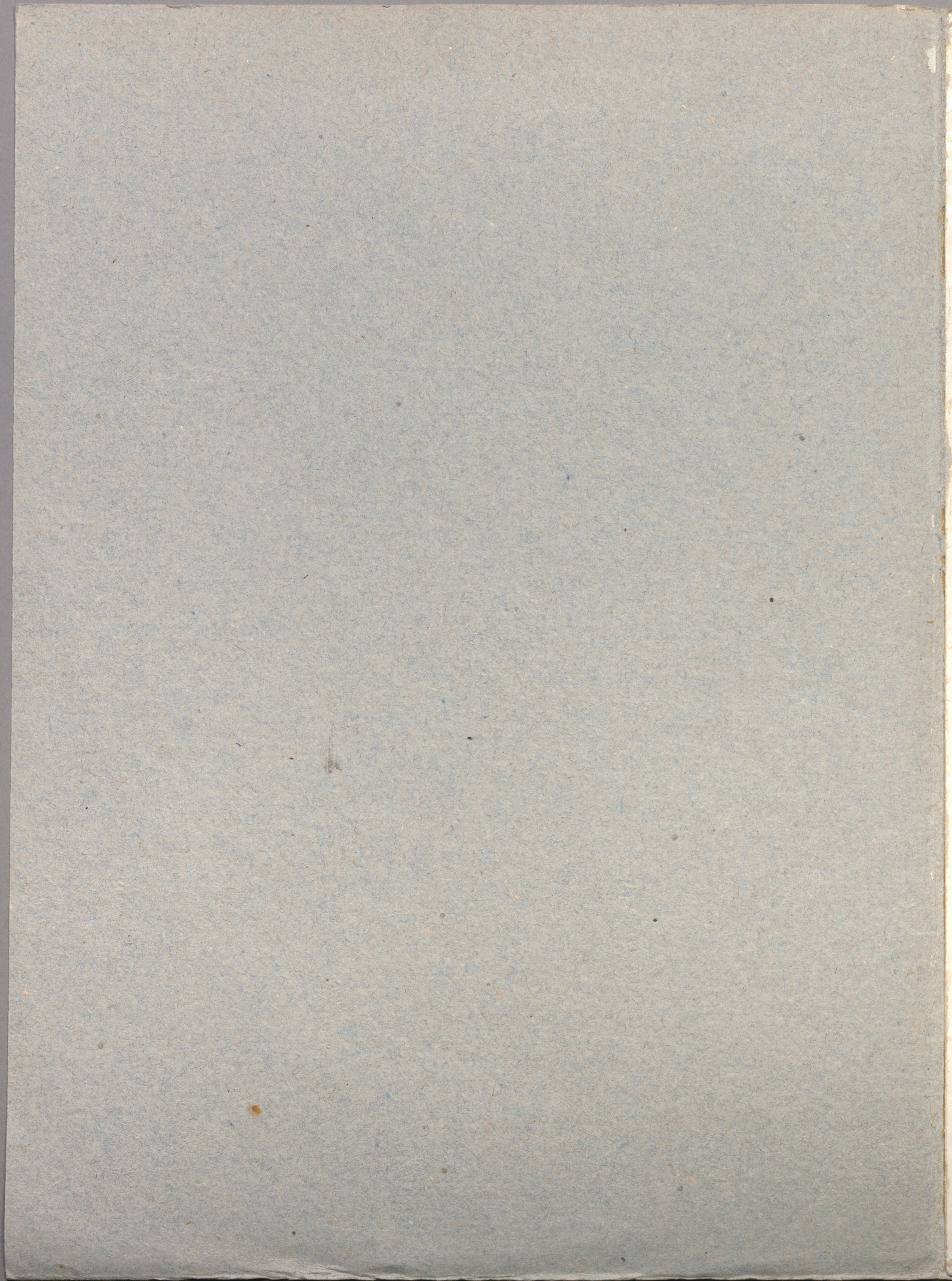
Sven Scholanders "Luthagen" i Djursholm : ett stycke förhistoria /

Scholander, Sven,

22 C g Br. qv. Djursholm



National Library
of Sweden



SVEN SCHOLANDERS »LUTHAGEN»

I DJURSHOLM

ETT STYCKE FÖRHISTORIA

AF SVEN SCHOLANDER.

DET hängde på ett hår, att vi aldrig kommit att få något Djursholms »Luthagen» — ty att det i alla fall skulle bli ett bo med just *detta* namn var nu en gång för alla en afgjord sak, om det verkligen skulle komma så långt för oss i lifvet, att vi skulle bli ägare af en jordfläck med en stuga på. Ty hade inte *lutan* funnits, så hade heller aldrig någon »hage» blifvit vår, således: ära den som äras bör! Då nu omsider denna dröm börjat taga verklighetens fasta former, förde oss ödet samman med dåvarande fideikommissarien till »Beatelund» vid Baggensfjärden, och denne erbjöd oss, då saken kom på tal, ett ställe »Finnsveden» med härligaste läge vid nämnda fjärd, på långmålsarrende och »så godt som eget» på billiga villkor. Anbudet var lockande, stället besågs både en och flere gånger, och vi rent af förälskade oss i dess underbara läge i den grönskande skogsgläntan med den vidunderliga utsikten öfver Baggen och Saltsjöbadlandet. Det fanns blott ett litet »aber» i form af en gammal arrendator, som innehaft stället länge och som

brukat om sommaren hyra ut den förresten ganska bofälliga villan åt sommargäster — ett ganska afsevärdt plus i hans säkert rätt blygsamma intägar på det stället tillhörande lilla landtbruket. Men hindret antog den välvillige

fideikommissarien vara lätt undanröjdt, då arrendatorn i

hvarje fall skulle få ha kvarlandtbruket och därtill den lilla stuga, som jämte villan utgjorde ställets åbyggnader.

Men se — det var som att köra hufvudet i en lågsvägg.

Inte *tal* om att han ville lämna eller afstå, han hade alltid oklanderligt skött sig och köra bort honom utan vidare vore ju . . . , nåja, hvad tjänar upprepa allt hvad som sades för och emot — nog

af, mannen blef kvar och »Finnsveden», som vi redan hade så godt som i en liten påse, gick oss näsan förbi. Jag kan inte ännu i dag se stället utan ett litet stygn af saknad och afund — *ehuru* förlusten ju var den direkta anledningen till det nu sedan 11 år förverkligade lutsångarhemmet på Djursholm. Ty vi hade fått blodad tand. Motgången sporrade till nya upptäcktsfärder i om-



FRU LOTTEN SCHOLANDER
FÖDD VON BAHR

HERR SVEN SCHOLANDER
A. Wiklund foto

gifningarna, och det var ej utan att ett par tomter på det då nyförvärfvade Saltsjöbadsområdet utåt Erstaviken lockade till definitivt besittningstagan- de. *Den* planen strandade likväl på den ringa ut- sikt bolaget då gaf att få ordnade kommunika- tioner utåt den kanten inom rimlig tid, man skulle bli beroende af rodd eller apostlahästar för en afsevärdt lång sträcka till närmaste sta- tion, och det frestade *inte*, isynnerhet lilla mor, som genast tänkte på bekymren för hushåll, skola och Gud vet allt — nej, *det* gick inte! Så kom vi på våra undersökningar också till Djursholm, där det nya Svalnäsområdet just börjat att styckas och med fart säljas, och där funno vi *genast* den strandtomt, som gjorde att vi sade: *Här* eller *ingenstans* — *nu* eller *aldrig!* Och så köptes tomten, först en och så en half till för att ej få grannar allt för nära, en den vackrast tänkbart belägna terräng vid Stora Värtans strand, då ännu ett stycke vildmark med verklig storskog, öppna gläntor, där växtlig- heten skvallrade om en å Djursholm blott allt- för sällsynt svart mylla, idealisk för en kom- mande trädgård; vidare lagom dosering ned mot vattnet för att fullständigt undgå allt tal om låglänthet och fukt, några mäktiga, dekorativa erratiska block, »i hedendag af jättehänder kas- tade», för att tala med Tegner, och så utsikten, den vidunderliga utsikten öfver Värtafjärden med sina smaragdgröna juveler trädgårdar som på ett blåskimrande pärlband af sund — ja, det

var en »hage» värdig den kära, gamla »Kajsa»- lutan, som så troget stått mig bi genom långa sångårar och nu skulle få med mig se stugu- drömmen förverkligad!

Och så kom då frågan till hvad som på den torfvan månne stånda. Lilla mor och jag visste ganska väl hvad vi ville ha, båda äro vi prak- tiska och bondkloka och af arkitekt finnes ju ej så litet i hvarje utstuderad ornamentsbild- huggare. Följden blef den naturliga: Mor och jag satt snart böjda öfver linjal och passare, och det dröjde inte länge förrän planer till den i lite' gammalaktig herrgårdsstil tänkta stugan förelågo färdiga till nyfiket beskådande för in- tresserade syskon och släktingar. Ett möte med de förra förde kort därpå arkitekten Boberg hem till oss och planerna förelades till vederbörlig granskning. De befunnos i det allra närmaste »tadellos» och det skämtades med »den snälle hemarkitekten», som tog brödet ur munnen på fackmannen. Nu kom talet om exteriören.

»Ja någe' i den här vägen har ni väl tänkt er det», sa' Boberg, och så tog han ett visitkort och skizzerade upp villan i perspektiv, alldeles i öfverensstämmelse med de färdiga planerna.

»Javisst, just så! Och nu är du ju hygglig och gör ritningarna byggnadsfärdiga åt oss?» —

»Nej, dess värre, det är mig omöjligt, då jag ju snart reser till Amerika för flere månader. Men gå till Torben Grut, han förstår mina in- tentioner och kommer att göra det utmärkt.»



UTSIKTEN ÅT VÄRTAN.

Almberg & Preinitz



Rådet följdes. Med egna planer och Bobs skizz söktes Grut upp; han åtog sig vänligen saken, och länge dröjde det ej förrän allt var klart till entreprenad. Men här kommer ett mörkt kapitel i Luthagsbyggets historia, i det valet af entreprenör föll på en man, som visade sig vara en fullfjädrad svindlare, som bedrog både till höger och vänster och slutligen afdunstade till Amerika från massor af bedragna leverantörer och svärjande byggherrar. Jag har räknat ut, att bygget blef mig c:a 10,000 kr. dyrare på den kuppen. Alltnog: huset påbörjades i snösmältningen våren 1904, byggmästarens första förskott utbetalades kontraktse enligt d. 27 mars och två dagar före julafton s. å. flyttade vi in i det färdiga nya hemmet.

Dock ej i det skick det *nu* befinner sig. Ty lång tid hade ej förgått förr än vi kommo under fund med att det var alltför snålt utrymme reserverat åt husets musa, fru Musik, och det gällde reparera fauten.

Således på nytt fram med ritbräde och linjal, nya gnuggningar af de embryoniska geniknölarna, och denna gång sträckte sig äregirigheten till såväl plan som fasader. Ty det gällde nu en hel till- och ombyggnad, en musikpaviljong med rymligt tilltagna mått och med nedgång från salongen, hvälft tak, åttkantig till sin form och i sin stil anslutande sig till villans halfgustavianska tycke. Allt gick som en dans och paviljongen kunde d. 15 sept. 1909 festligen invigas med sång och strängospel inför talrikt samlade släktingar och vänner. Och den har i allo

motsvarat de förväntningar vi ställde på densamma, blifvit husets musikaliska centrum och en sal, i hvilken man i ordets bästa mening *trifves*. Akustiskt behöfde den något dämpas medelst mattor och är nu helt enkelt praktfull att musicera i.

Ja, hvad mer? Jo, under tiden förde åren den ena terrängförbättringen efter den andra med sig, mycket personligt arbete har däri nedlagts från hela familjen, då vi aldrig kostat på oss annat än tillfällig trädgårdsmästarehjälp samt om somrarna » $\frac{1}{6}$ -dels kulla», och sådant det nu presenterar sig, vårt »Luthagen», behöfva vi alls ej skämmas för verket, om man också måste medgifva att det alls ej är hvad man kunde kalla mönsteransadt, något som ej låter sig göra utan konstant arbetshjälp.

Och »husguden» tronar nu utanför paviljongens sydgavel. Jag menar fader Bellman i den gestalt bildhuggaren Wetterlund 1895 gaf honom, en präktig byst i öfvernaturlig storlek, förra året stigen ur gipsens förnedring till metallens upphöjelse. Jag lät modellera den till den gången då jag i Musikaliska Akademien 1895 i närvaro af en fulltalig publik begick 100-årsdagen af Bellmans död d. 11 februari, och den är ett konstverk, som värdigt kan ställas vid sidan af det berömda Sergelska porträttet af Nordens Anakreon.

Och med dessa ord lämnar jag ordet åt den välvillige skildraren af *hemmet* på Luthagen sådant det nu, efter åtskilliga utvecklingskedor, ter sig. Det sista skedet sammanfaller med den



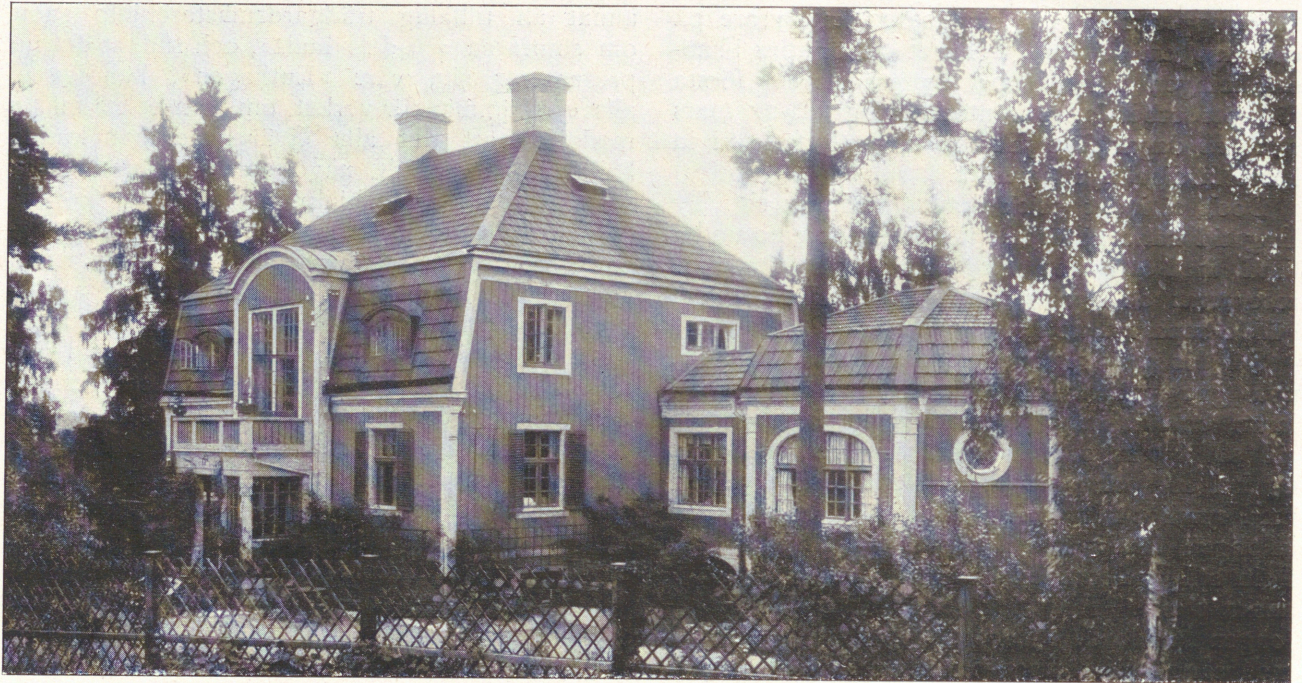
EXTERIÖREN ÅT SJÖSIDAN.

Almberg & Preinitz

slutliga upplösningen af det kära gamla fädernehemmet, och som tillförde oss en del af dess vackra möbler och öfriga inventarier, samlade under flera släktled, ej minst af salig Far, som i sin egenskap af konstnär och arkitekt hade den nödiga, skarpa samlareblicken — dessvärre också den förres benägenhet att hinna ledsna vid ho-

nom omgifvande föremål, något som på det mest upprörande sätt kom att beröfva familjen den *nu* nästan ovärderliga vapensamlingen, hvilken, inköpt af kejsar Napoleon III för en spottpenning, nu pryder slottet Pierrefonds riddarsal. Luthagen i juli 1915.

SVEN SCHOLANDER.



EXTERIÖREN FRÅN VÄRINGAVÄGEN.

Almberg & Preinitz

HEMMET PÅ LUTHAGEN

AF ERNST MALMBERG.

Begreppet »Sven i Luthagen» fanns långt innan »Luthagen» fått den vackra form, hvari den nu presenterar sig.

Följer man Vikingavägen — eller Väringavägen, som dess bortersta del nu kallas — från Framnäsvisken i riktning mot Svalnäs, kommer man förbi en mängd villor af varierande typer småningom till en gul byggnad, som ligger i en sluttning ned mot Svalnäsvisken. Den har gustaviansk anstrykning och vid gafveln står fader Bellman själf, vinomkransad — men det är ock något däri af Almquists Löwenstiernska jaktstott. Det är »Luthagen» Den stod ej färdig på en gång i sitt nuvarande skick. Den har ombyggts och fullkomnats. Och när ägaren mellan sina långa bardafärder hänger lutande på väggen, griper han till spaden och hackan; så har Luthagen småningom fått den fulländning den nu har. Sist kom för ett par år sedan terrassen uppe vid gårdsplanen med sin pergolaformade spalier och stentrappa ned mot trädgården och köksingången.

Klängrosor, Caprifolium, vildvin och all annan jordens härlighet ha kommit huset att växa samman med naturen så fullständigt, att man ej ett ögonblick tänker på, att man har framför sig en relativt ny byggnad i Djurholms villastad. Stämningen såväl utan som innan för tillbaka till den gamla verkligt goda tiden och är direkt nedärfd från en man, som mer än de flesta förstod ett hems andliga värden — Fredrik Wilhelm Scholander. En konstnär på livvets alla områden och en vidsynt, varmhjärtad fullblodsmänniska, hvars sällsynt vackra minne är föremål för en berättigad dyrkan, som stadgat traditionen inom den Scholanderska familjen.

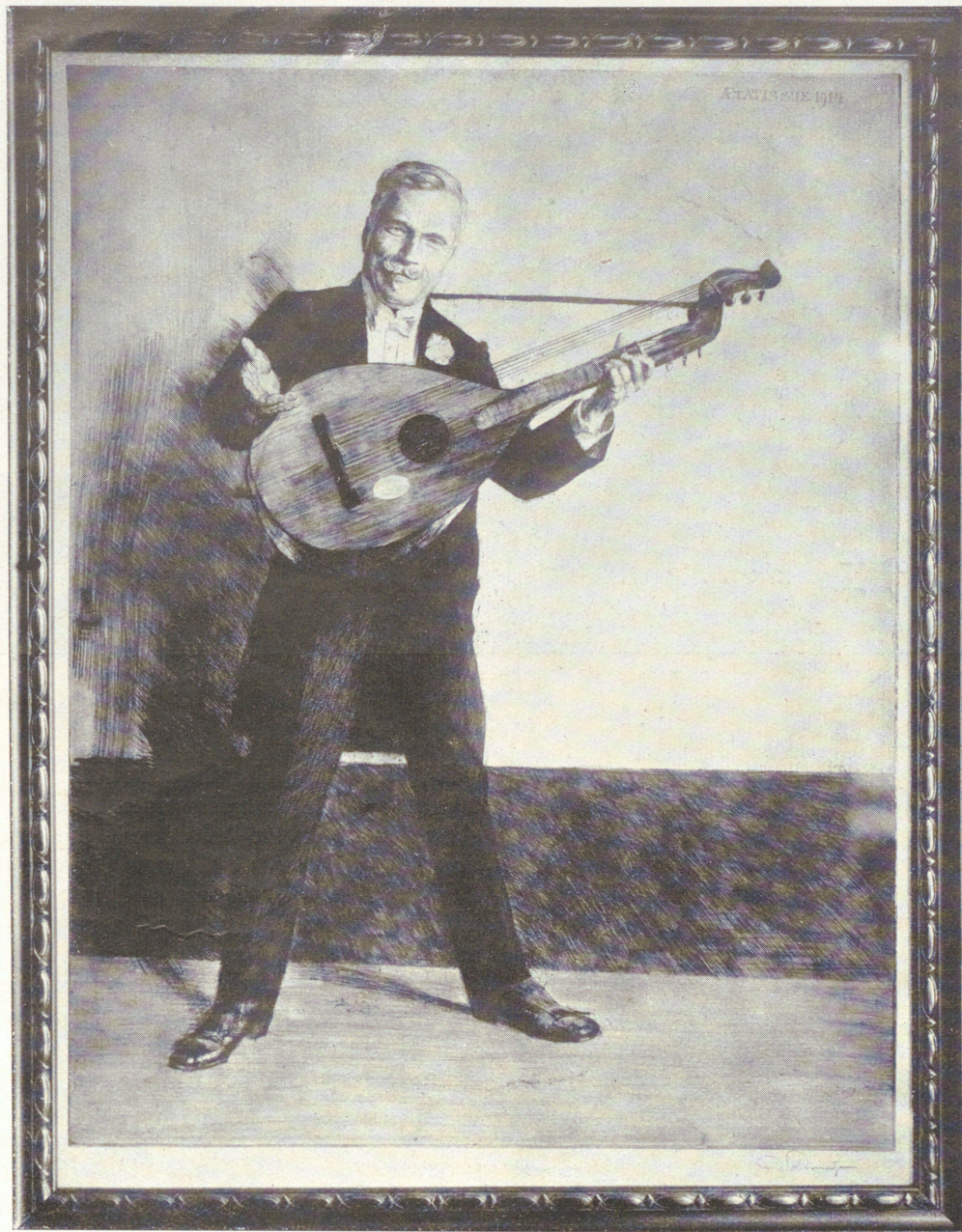
Det är det inre organiska sammanhanget i det Scholanderska hemmet, som skänker det dess lugn och charme. Hvarje sak har sin historia, som förlänar äfven åt de enklaste föremål en pietet, som nyköpt lyx aldrig kan frammana.

Luthagen har i hög grad den personliga prägel, som följer af det genomförda mottot: »Mitt hem är min kyrka»; — men hur ofta saknas ej

andakten. En vandring genom det Scholanderska hemmet gifver det rätta intrycket först sedan man är förtrogen med dess intima historia, hvilket ej hindrar, att det äfven åt den flyktige besökaren skänker en för öga och sinne angenäm bild.

Träder man upp för stora trappan — flankerad

skåp i ek med svart hopplis, som innehåller Fredrik Wilhelm Scholanders litterära och konstnärliga kvarlätenskap, familjedokument m. m. samt ett par serviser, en Davenport med genombruten kant samt en ostindisk i färger af ovanlig elegans och sällsynthet. Allt detta skall, utom serviserna, förvaras såsom fideikomiss inom



SVEN SCHOLANDER. ETSNING AF FERDINAND SCHMUTZER.

Orig. storl. 84X64 cm.

Almberg & Preinitz

af s. k. Drottningholmsurnor i järn med Hedvig Eleonoras krönte namnchiffer — kommer man in i en nedre förstuga, från hvilken en halftrappa leder ned till bottenvåningen, som utåt sjön har gästrum, jungfrukammare, tvättstuga och ekonomirum. En halftrappa upp för till nedre hallen, hållen i ljus träfärg med en fris af pompejanska motiv, hemförda af den kände arkitekten, professor Per Axel Nyström — Sven Scholanders morfar. Här står ett stort 1600-tals

Scholanderska släkten och innehafves nu af Sven Scholander såsom familjens hufvudman.

Från hallen kommer man rakt fram till matsalen och till höger in i hvardagsrummet, ett verkligt arbetsrum, där de skilda familjemedlemmarnes flit utlöses i nyttig verksamhet. Det är synd, att jag ej kan i bild återge den geste, med hvilken husets äldsta dotter profvar klädning på sin mamma, den skulle ha hjärtligt gladt alla, som nu blott få beundra henne å sångestraden.



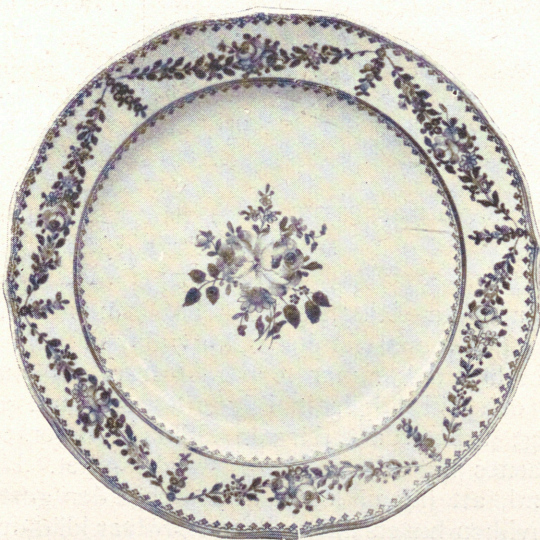
FÖRMAKET.

Almberg & Preinitz

Rummets möbel i ljus björk är genomgående i Karl Johans-stil — utom skifvan till ett fönsterbord, som har en betydligt mera respektabel ålder; den är en inlagd 1500-tals möbel med svart skiffer-skifva, tillhörande ett s. k. Wasabord. Väggarna äro klädda af etsningar och gravyrer. Ferdinand Boberg har gjort ett utmärkt porträtt af sin svärfar Fredrik Wilhelm Scholander och Schmutzers ståtliga porträtt af Sven Scholander är här åter-

gifvet i bild och får alltså tala för sig själf; öfver detta porträtt hänger en lagerkrans i silfver, skänkt af svenska kolonien i Petersburg. Vidare finnas etsningar af G. von Rosen, Hägg och Zorn. Vackra gravyrer af Martin, Acrel m. fl., infattade i gamla, stilrena ramar, göra sig godt mot den mattgröna väggen.

Innanför hvardagsrummet ligger förmaket med en stor, öppen spis i kalksten, öfver hvilken



OSTINDISKT PORSLIN.

Almberg & Preinitz

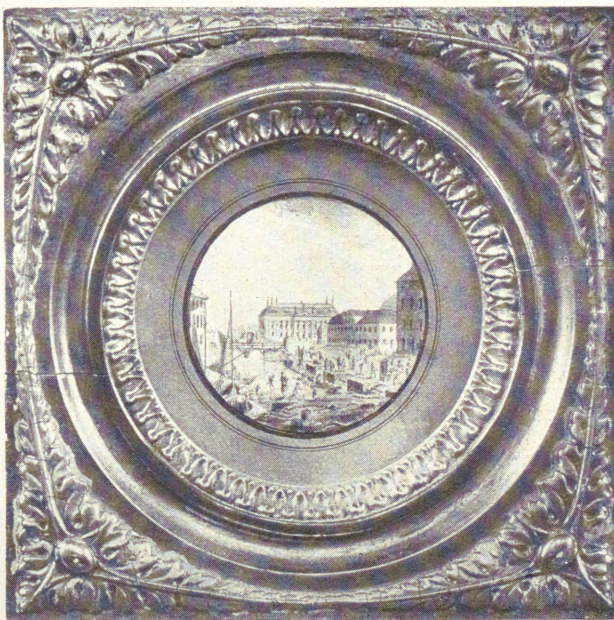
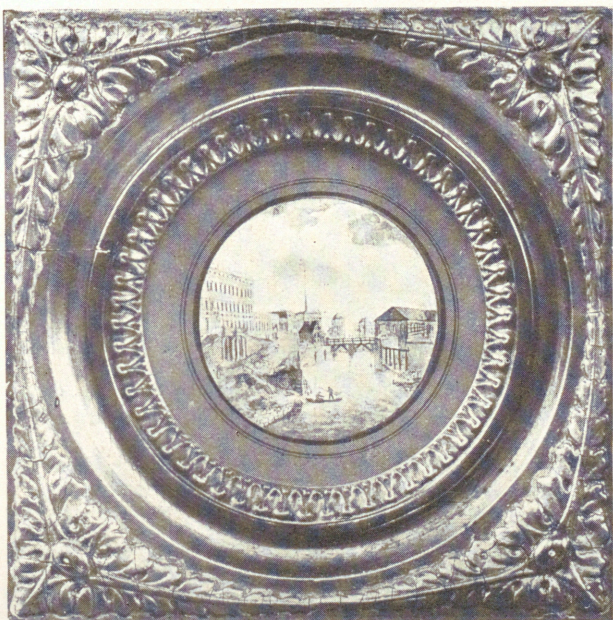


FÖRMAKET.

Almberg & Preinitz

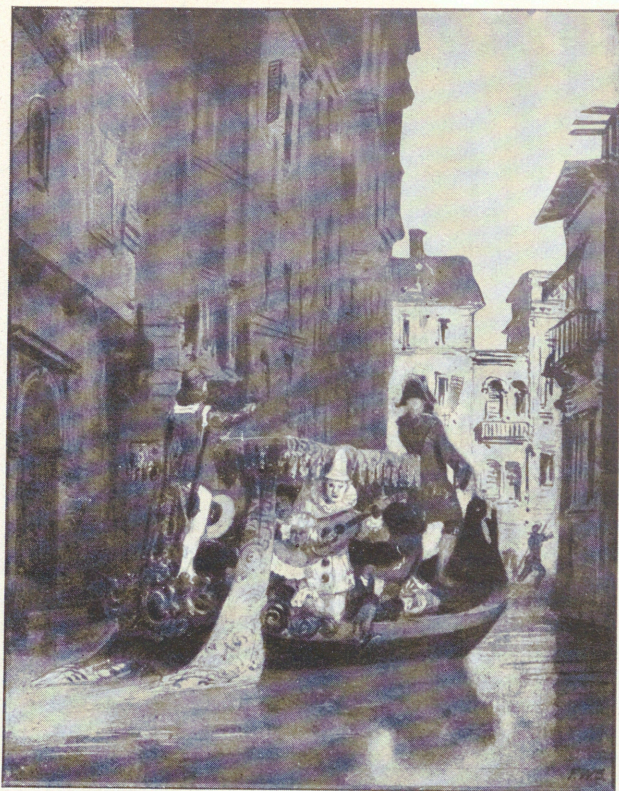
är infattadt ett Lofotenmotiv af Anna Boberg. Möbleringen är i hufvudsak gustaviansk och senrococo samt ett skulpteradt barockskåp. Här är det Scholanderska Pantheon. Man fäster sig genast vid Kilian Zolls karaktärsfulla ungdoms-porträtt af Fredrik Wilhelm Scholander, måladt 1837; från äldre år är ett porträtt af honom

måladt af Julius Kronberg samt en medaljong i drifvet silfver. På långväggen hänga 16 stycken representativa akvareller af hans hand, som tillsammans med porträtt af familjemedlemmar, teckningar och raderingar framhäfva hans mångsidiga begåfning. På en akvarell målad af Carl XV — ett trädparti från Ulriksdals park — har



MINIATYRER AF M. R. HELAND.

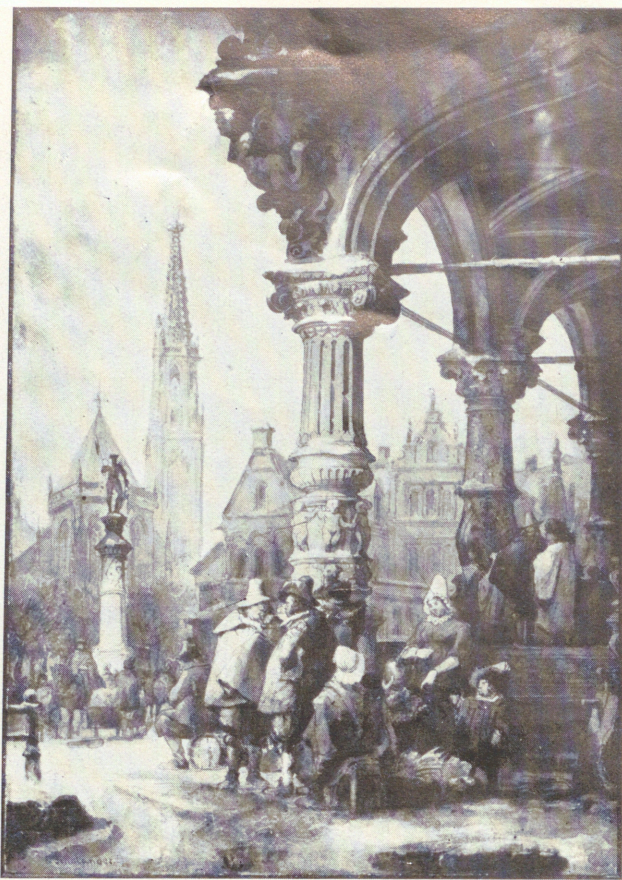
Almberg & Preinitz



VENEDIG. GONDOLSCEN.
AKVARELL AF F. W. SCHOLANDER.

Orig. storl. 42 X 33 cm.

Almberg & Preinitz



TORG. AKVARELL AF F. W. SCHOLANDER.

Orig. storl. 54 X 33 cm.

Almberg & Preinitz

professor Scholander gjort en anteckning, karaktäristisk för förhållandet mellan Carl XV och hans konstnärsvänner: »Akvarell, målad af kronprinsen (den Gud bevara!) och i närvaro af prinsessan Louise (den Gud välsigne!), gifven åt mig uppe i lilla sängkammaren i slottets västra flygel den 4:de januari 1856.

F. W. Scholander.»

Från det gamla Scholanderska hemmet stamma äfven fyra stycken miniatyrartade, utmärkt väl utförda akvareller af Heland, i ursprungliga, dekorativa gustavianska ramar. En af dessa visar slottsfasaden samt Kungl. stallet och Lilla Norrbro, en annan Jakobs kyrka och det De la Gardieska slottet Makalös, en tredje Riddarhuset samt Munkbron med Bergstrahlska huset och den fjärde föreställer Wadstena slott. De tillhöra en serie bilder, hvaraf ytterligare nio stycken

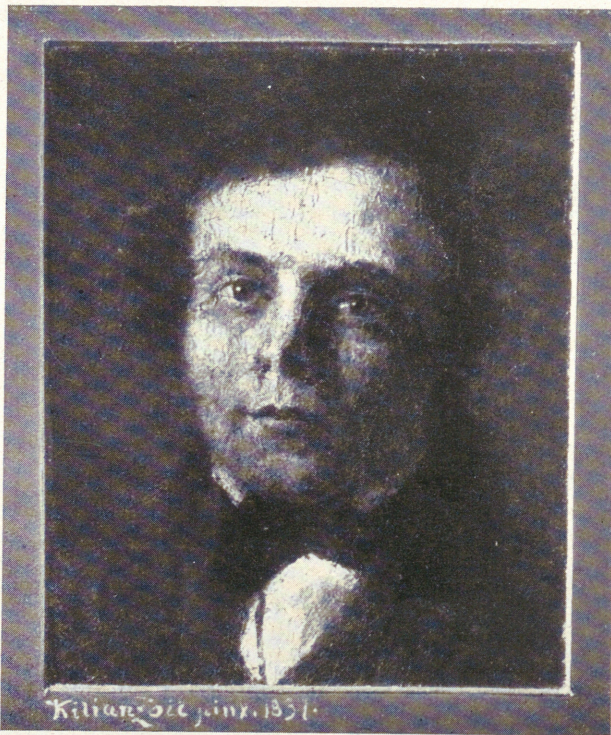
äro kända i Stockholm och två tillhöra privat samlare i Paris.

Det är intet tvifvel om, att de utförts af samma konstnär och att denne är Heland. Det är antagligen den fullkomliga likheten med Martins gravyrer, som gjort att de ansetts vara af hans hand, men bakpå flera af dem står med Helands egen stil: d'après nature par M. R. Heland 1787.

Dessa fyra akvareller äro ärfda från hofciselören M. K. Rung.

Från den Rungska verkstaden härstamma flertalet ljusstakar med marmorkolonn och förgyllda, ciselerade bronsbeslag, brefpressar af marmor med en hund i förgylld brons o. dyl., som i stora mängder äro spridda öfver hela landet.

Dessutom hänga här oljemålningar af Kronberg, Kreuger, Thörne, G. Arsenius, Anna Boberg, Anna Norstedt-Munthe och Lange, som



F. W. SCHOLANDER. OLMJEMÅLN. AF KILIAN ZOLL 1837.

Orig. storl. 11.5 X 9.5 cm.

Almberg & Preinitz

målat en lustig, fantastisk bild af skärgårdstrollet »Rabbafar». En intressant stockholmsakvarell — Kastellholmen och Söder — är målad af schweitsaren Th. Bodmer år 1848 och gafs år 1909 i Zürich af Bodmers brorson till Sven Scholander. De minnen, som skänkts sångaren Scholander, äro otaliga; de räcka till för alla rum — silfverpjäser, preciosa och porträtt med dedikationer af furstliga personer och märkesmän på konstens och litteraturens områden.

Ett porträtt af Ibsen har följande dedikation: »Til min kære fortræfflige reisekamrat gennem Sverige til Stockholm Herr Sven Scholander, med hjærtelig tak fra

Henrik Ibsen.

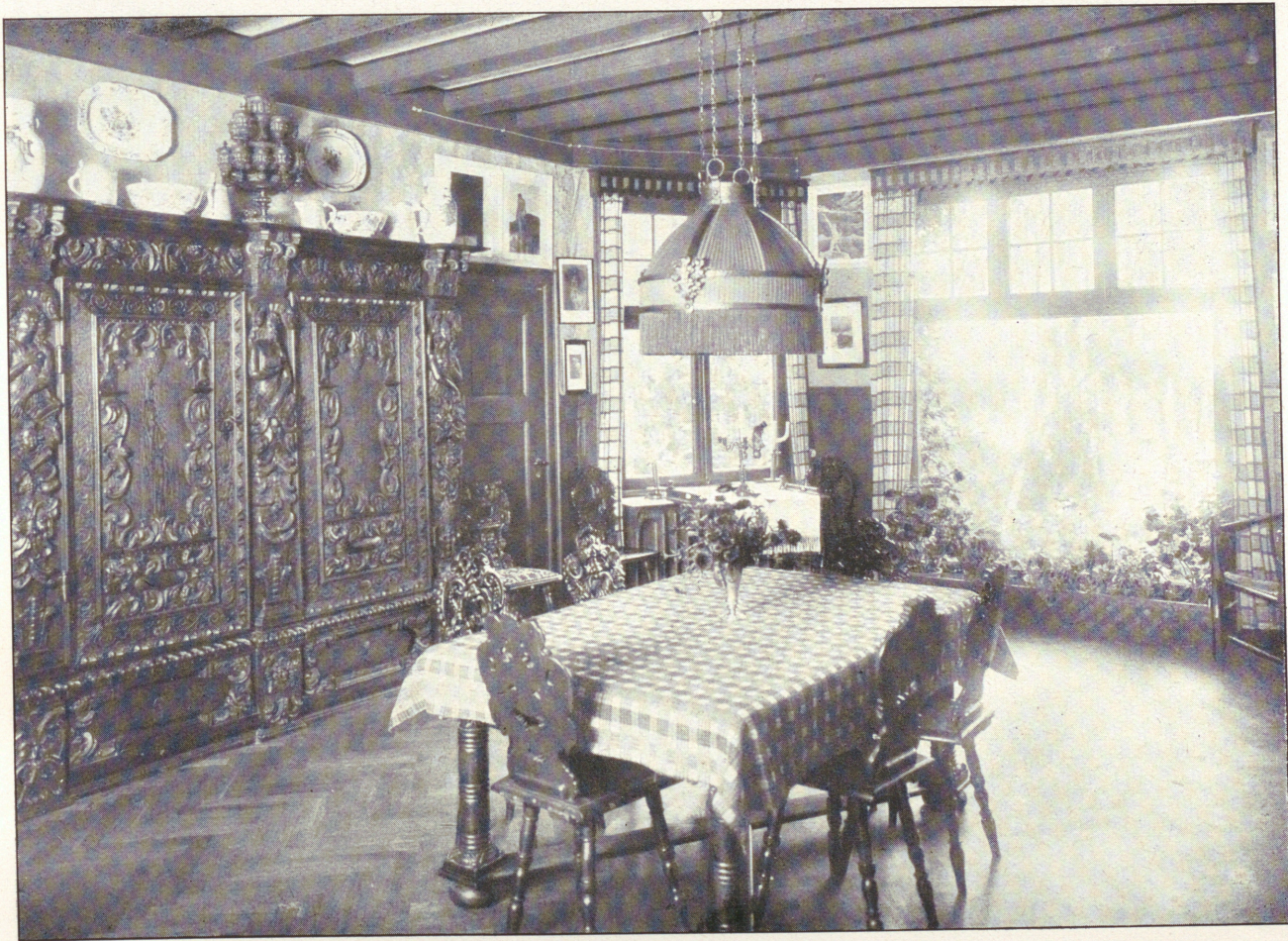
15. april 1898.»

Det var då Ibsen for omkring och hämtade sina storkors. De kommo från Köpenhamn, där Ibsen firat sin 70-årsdag, hvarvid till hvar och en af de 70 bordsgästerna utdelats Stephan Sindings statyett: »Ibsens sångarsvan»; ett elegant konstverk, hvars härvarande exemplar ännu är i gips, men inom kort skall utbytas mot den varaktigare bronzen. Af skulptur finnas ytterligare några statyetter och medaljonger. Viktor Rydberg modellerad af Per Hasselberg, Gunnar Wennerberg af John Börjeson, Bellman af A.

Wetterlund, patinerad af Julius Kronberg. Det är Wetterlund, som äfven gjort den stora bysten af Bellman utanför musikpaviljongen, ett synnerligen kraftigt och vackert arbete; eljest är han mest känd som skapare af statyerna i nischerna å Kungl. slottets sydfasad samt grupperna å pelarna vid Logårdens barriär. Af medaljonger finnas Bellman utförd af Ruth Milles samt Snoilsky och S. A. Hedin af Adolf Lindberg. En utgräfd pompejansk hög urna är hemförd af professor Nyström, som tillsammans med den då i Rom boende Byström vidtagit åtskilliga »förbättringar» å den, såsom nya handtag och dekorativa ornament.

Omkring en elegant spegel, omgifven af puttis, hänger en hel kollektion af de danska jultallrikarna, såväl Bing och Gröndahls som de kongliges; fullständig är denna samling numera omöjlig att få. Sven Scholander har fått den som gåfva af direktör Bing.

Ett konstnärligt elegant, färgrikt kinesiskt broderi täcker skjutdörren in till matsalen, hvars arkitektur är hållen i enkla linjer och färger — en hög grönlacerad träpanel och däröfver en mattgul tapet; taket är afdeladt af grönlacerade träbjälkar. Väggarna äro nästan täckta af etsningar och porträtt. Af Sascha Schneider äro 6 stycken moderna allegorier, dessutom etsningar af Hägg, von Rosen, Boberg och Thoma, vidare



MATSALEN.

Almberg & Preinitz

Ferd. Schmutzer's ståtliga porträtt af Joseph Joachims; Joseph Kainz har försett sin bild med en längre dedikation och på Griegs porträtt läses: »Sven i Luthagen fra din beundrande Edvard i Troidhagen.» Sven Scholanders egen bild förekommer i en teckning af Albert Engström.

Men det är intet af allt detta, som i första hand tilldrager sig uppmärksamheten, utan vår Herres eget konstverk, aldrig enahanda i sina skiftande stämningar. Hela fondväggen upptages af en enda glasruta, inramad af blommor och grönt, genom hvilken man skymtar Stora Värtan och Rydboholmslandet mellan »Luthagens» hvitstammiga hängbjörkar, där ett badhus aftecknar sig som en vacker röd färgklick mot »Ess III:s» hissade segel; familjen skall ut på en af sina sedvanliga långseglatser.

Matsalens möbler äro komna från föräldrahemmet. I ena långväggen är apterad det praktskåp, som en gång stått i Lunds domkyrkas sakristia, hvarifrån det utstādades af arkitekten, konsthistorikern och prosten Carl Georg Brunius, då han åren 1833—1859 omdanade kyrkans såväl yttre som inre. Skåpet köptes sedan för några riksdaler af Baron Carl Jedward Bonde, som tog upp det till Bondeska palatset, där det låg söndertaget, till dess pro-

fessor Scholander bytte sig till det mot en akvarell. Det är ett ovanligt praktfullt barockskåp, rikt och konstnärligt snidadt och hvars detaljer bäst framgår af den här införda afbildningen. Dess öde i Lund är ett synnerligen typiskt utslag af konstförståndet under denna tidsperiod. De tolf matsalsstolarna, förfärdigade af hofsnickare Dumrath, har professor Scholander själf konstruerat — i sex olika modeller — med rikt skurna barockryggar för att harmoniera med det stora skåpet, som äfven i det gamla hemmet var den dominerande möbeln, då omgifvet af en praktfull och dyrbar vapensamling. Det långa golfuret, signeradt Polhammar St:sund, slår sina melodiska dubbelslag och på dess urtafla är inristadt: »Sic volvitur aetas.»

Hemmets paradrum och pièce de résistance är musiksalongen i den tillbyggda paviljongen, dit man kommer från förmaket genom en kort sammanbindning, med hela fönsterväggar, arrangerad som blomsterrum. Härifrån har man en utmärkt öfverblick af den några trappsteg lägre liggande salongen, ett mycket lyckligt konstrueradt musikrum af åttkantig form och svagt hvälfdt tak, högt och luftigt och med en lugn, harmonisk helhetsverkan, hvartill mycket bidrager fönsternas gruppering. Fondväggen är hel och de båda närmaste ha blott små, runda, högt



MUSIKSALONGEN MED FÖRMAKET I BAKGRUNDEN.

Almberg & Preinitz

sittande fönster med glasmålningar. Ljuset faller in genom två stora fönster på sidoväggarna. Väggarne äro hållna i blekgult och hvitt, måladt direkt på putsen.

Här härska Bellman och lutan. I fonden sitter Sergels medaljong af Bellman och därunder ett nordiskt landskap: »Valborgsmesseldar på Ingarölandet», sign. E. Dahlgren 1909. Icke mindre än sju lutor hänga härinne, samtliga från slutet af 1700-talet, förfärdigade af Krafft, Jerner och Sundström. En bland dem har tillhört drottning Lovisa och inköpts på auktion af professor Scholander. Att de äro instrument af hög rang, behöfver nog ej särskildt framhållas.

Konstverk finnas här af Kröyer, Kreuger, Franz Herpel, Ch. Wahlström, Anna Boberg. Af den duktige målaren Jan Rosenthal finnes en skizz till dekorativ fris å lettiska föreningens hus i Riga och F. W. Scholander är företrädd äfven här med akvareller och oljemålningar — utförda på Höckerts atelier, samt teckningarne till »Den blödande rosen».

I hörnet vid flygeln står Robert Stigells byst af Calle Knorring, Svenska teaterns i Helsingfors chef och M. M:s mångårige sånganförelse — lika känd i Stockholm och Köpenhamn som i Helsingfors. Det är ett liffull och sympatiskt porträtt af den glade och känslige sångaren och

vänner. Stigell ville återge honom sjungande sitt bravurnummer: »Käraste bröder, systrar och vänner» — och alla, som njutit af Calles liffulla, varma föredrag, kunna intyga, att han lyckats fullständigt. På väggarna bakom hänga afgjutningar efter Della Robbia, Donatello m. fl.; minnen från Sven Scholanders studietid i Italien. Här står äfven Qvarnströms täflingskizz till Linnéstoden i Humlegården, hvilken han gaf professor Scholander, då uppdraget lämnades åt Kjellberg. Denna statyett är ett fint konstnärligt arbete med lif och rörelse i linjerna och af stor porträttlighet och tidstrohet.

Möbeln är af mahogny i sen-empire, i hvilken stil äfven flygeln samt skåp och hyllor äro hållna. Ett par mycket dekorativa, förgyllda gueridoner i empire härstamma från det Rungska hemmet. Midt i all denna rätlinjiga, korrekta empire står — mot fondväggen — en grupp i den rikaste, förgyllda roccoco, som tillika med möbeln i förmaket köpts från Svartsjö på en kungl. husgeräds-kammarauktion. Det är ej litet som på så sätt spridts för himmelens alla vindar.

Denna lilla väl hophållna grupp måste jag erkänna gör sig bra, ehuru jag eljest ej kan uppskatta skönheten i de underliga stilblandningar, som på sina håll till och med proklamasas såsom eftersträfvansvärda.



MUSIKSALONGEN SEDD FRÅN FÖRMAKET.

Almberg & Preinitz

I ett monterskåp förvaras en större samling familjeminnen samt dyrbarare presenter. I ett etui är sammanfördt Fredrik Wilhelm Scholanders ring från jubelpromotionen i Uppsala 1877, den af honom förvärfvade — först utdelta — Egron Lundgrens-medaljen för akvarellmålning, den öfver honom af konstakademien präglade medaljen samt Svenska Akademiens minnesmedalj. En liten, vacker ostindisk bål har tjänstgjort som dopskål för Fredrik Wilhelm Scholander och samtliga Scholander efter honom. En elegant ciselerad roccocodosa i silfver har äfven tillhört honom.

Ett par medaljer påminna om den tid, då Sven Scholander ännu var skulptör. För en spis, som nu är utförd hos grevinnan Rappe på Lejonaldal erhöill han Columbusmedaljen, utdelad på utställningen i Chicago 1893 till frändet af 400-årsminnet af Columbus' landstigning, dessutom en silfvermedalj från Göteborgsutställningen 1891 för en modell till operahuset.

En hög förgylld pokal är en gåfva af Friedrich, Grossherzog von Baden; prins Waldemar af Danmark och hans gemål prinsessan Marie ha här lämnat många dyrbara minnen efter sig, likaså vårt eget kungahus samt en mängd enskilda personer.

Bland alla dessa silfverpjeser, kristallpokaler och porslinspjeser — många af högt värde — märker man dessutom några af Christian Eriksons och Ruth Milles bronsstatyetter.

I musiksalongen förvaras ock en intressant autografsamling samt biblioteket; ej blott Bellmanslitteraturen och notbiblioteket, hvilka båda äro ovanligt fullständiga på sina områden, utan äfven en stor samling

musiklitteratur samt fransk och svensk skönlitteratur och praktverk.

I trappuppgången till öfre våningen hänger i taket en ståtlig malmkrona, härstammande från Ostpreussen. Bland väggarnes dekorationer fäster man sig vid ett pastellporträtt af Sven Scholander, måladt i Paris 1884 af Oscar Björck.

Sofrummen i öfre våningen äro hållna i ljusa, glada färger och ha en härlig utsikt mot sjön; stora, präktiga rum med byggd, fast inredning, vackert dekorerade — delvis af familjens egna medlemmar.

Här uppe är äfven Sven Scholanders skrifrum med skrifbordet, som gått i arf från far och morfar, och en sekretär, som tillhört Berzelius.

Väggarna äro fullständigt täckta af taflor: Wallanders och Dahlströms Bellmansbilder, akvareller målade af prinsessan Marie af Danmark, ett porträtt af Fredrik Wilhelm Scholander, måladt i Paris 1838 af J. A. Wetterbergh, »Onkel

Adams» bror samt Lea Ahlborns gipsmedaljong af honom, silhouetter och daguerreotyper af Scholanderska och Nyströmska familjerna.

Fritz von Dardel har målat »En midsommardans vid Ulriksdal 1868», där man ser Carl XV omgifven af Boklund, Scholander, Dietrichson, baron Manderström m. fl. En akvarell af professor Scholander visar familjerna Nyström, Sterky och Sundström på det Pfefferska landstället Lindö på Svartsjölandet, måladt år 1839 af den då 23-åriga konduktören i öfverintendentämbe- tet som framställt sig själf hoppande bock; hans blifvande hustru är ock med på bilden — som åttaårig tös i byxholkar.

Bilden är i all sin gemytlighet ett godt dokument och intyg på hur tiderna ändras. Glädjen går och nöjerna komma.



CARL MIKAEL BELLMAN.
BYST I BRONS AF A. WETTERLUND.
UPPSTÄLLD I TRÄDGÅRDEN UTANFÖR MUSIK-
PAVILJONGEN. Almborg & Preinitz



10000000022659

LÄSESALSLÅN

Kungliga biblioteket

