

# Plantering : Råd och anvisningar vid plantering av träd, buskar, barrväxter...

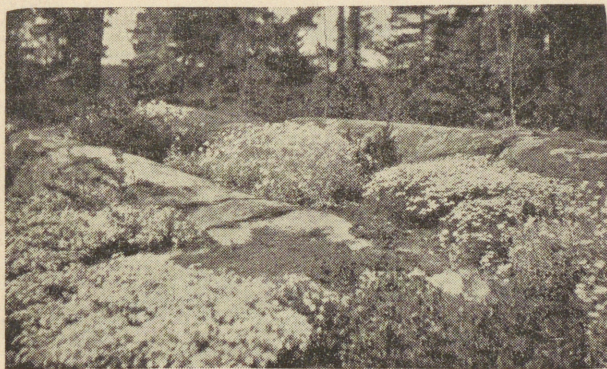
Johansson, Frans,

12 H Br.



JOHANSSON, F. A.

Bkon.  
Trädg.  
(Pr.)



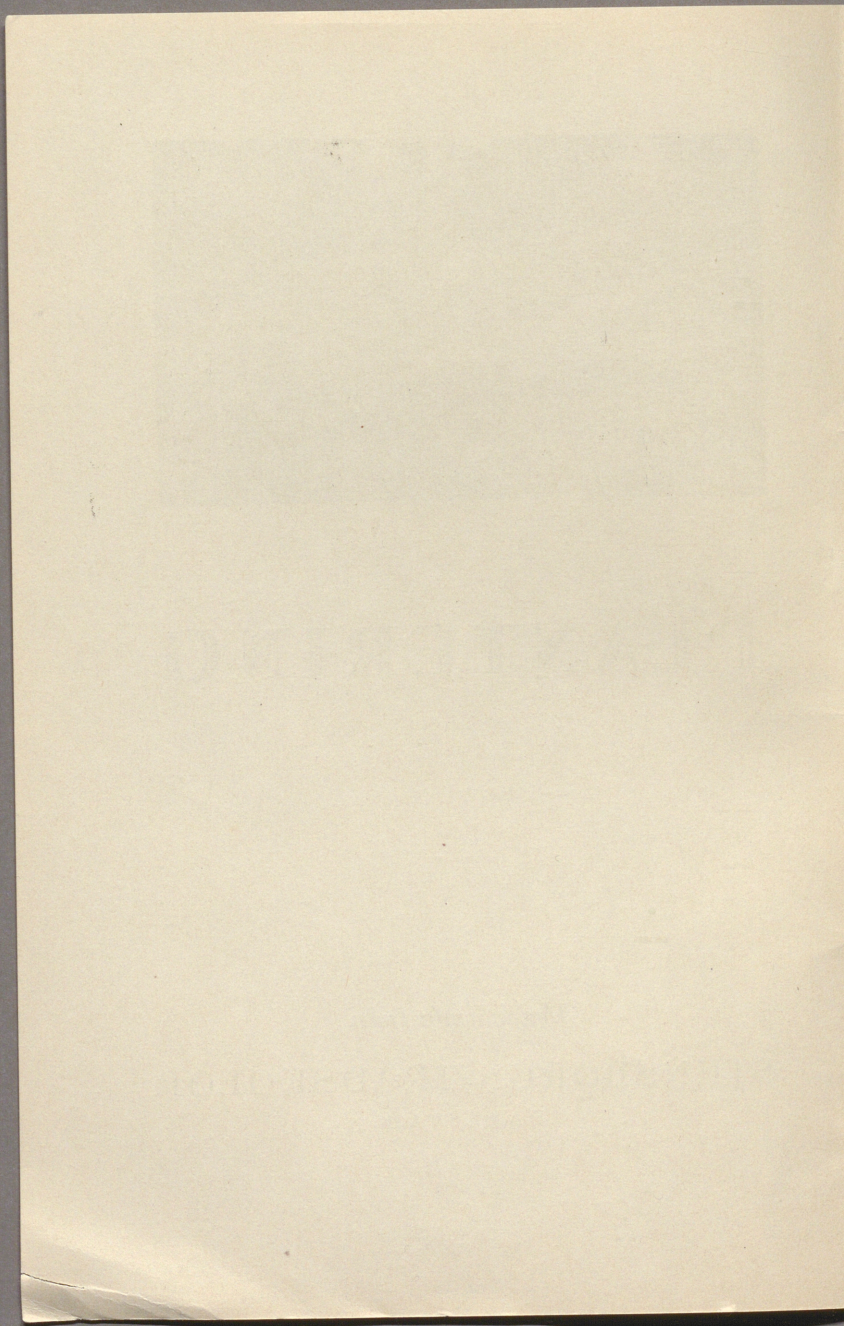
# PLANTERING

*Meddelande från*

STENSBORGS TRÄDSKOLOR

KARLSTAD [1.]

1927



*Frans Johansson*

# PLANTERING

RÅD OCH ANVISNINGAR VID  
PLANTERING AV TRÄD, BUSKAR, BARRVÄXTER  
OCH PERENNAVÄXTER

## FÖRORD.

*Detta lilla anspråkslösa häfte har tillkommit i syfte att mera nøyaktigt besvara de frågor många av oss drudo hüsder ofta framställa. Det har ej kunnat undvikas, att under en trädskolemans bräda tid som nästan många viktiga spörsmål blifvit allt för knapphändigast besvarade. Men jag hoppas att de enbla råd som här äro nämnda i någon mån kunna hjälpa till.*

*Meddelande från*

STENSBORGS TRÄDSKOLOR

KARLSTAD [1.]



Frans Johansson

# PLANTERING

Eftertryck av bilder och text, utan  
angivande av källan, förbjudes.



Karlstad 1927

Nya Wermlands-Tidningens Aktieföretag



Phlox maculata Alpha.

## FÖRORD.

*Detta lilla anspråkslösa häfte har tillkommit i syfte att mera nöjaktigt besvara de frågor många av mina ärade kunder ofta framställa. Det har ej kunnat undvikas, att under en trädskolemans bråda tid om våren många viktiga spørsmål blivit allt för knapphändigt avfärdade. Min livliga förhoppning är, att de enkla råd, som här givas, måtte i någon mån ersätta vad som hittills brustit.*

*Dock är det lika mycket min egen kärlek till ämnet, som kommit mig att »fatta pennan». Den som från frö eller stickling uppdrager dessa växtalster till planteringsdugliga exemplar, har ingen livligare åstundan. än att de alla måtte gå en lycklig framtid till mötes och bliva till glädje och välsignelse vid trevna svenska hem. Hans bästa lön är att se dem väl vårdade till varaktig prydnad för vårt sköna land.*

*Karlstad i februari 1927.*

FRANS JOHANSSON

## Allmänna synpunkter.

De råd, som härnedan givas, avse uteslutande själva planteringsarbetet och vården under allra närmaste tiden efter planteringen. I senare utkommande häften kommer att behandlas trädgårdens läge, skydd, jordmån med ty åtföljande jordförbättringar, varför dessa ämnen här förbigås. Utgångspunkten förblir allt framgent densamma: att plantering av träd — även fruktträd, buskar och blomsterväxter — fördelaktigt och med ringa kostnader kan ske vid varje svenskt hem, oavsett jordmån och läge, under förutsättning att planteringen utföres på fullt naturenligt sätt.

### I. Lövfällande träd och buskar.

**Före planteringen.** Vid växters förflyttning inom den egna trädgårdens område är man i den för växternas vidkommande tyckliga belägenheten att kunna ordna arbetet så, att rötterna under möjligast korta tid befinna sig ovan jord. Ha däremot växterna hemförskrivits från annan, kanske avlägsen ort och fraktats långa vägar, ställer sig saken annorlunda.

De svåraste skador, som under långvarig transport kunna drabba ifrågavarande växter, är upphettning eller röta, i båda fallen följderna av överflödig fuktighet vid inpackningen. Den fuktighet, som tillföres vid inpackningen, måste därför vara mycket måttlig. Då transporten av någon anledning tagit mycket lång tid, är det därför inte alls underligt, om växterna skulle mer eller mindre lida av torka vid framkomsten. Men även om växterna ej tagit synbar skada under transporten, böra de behandlas med tanke på utståndet lidande, ty givetvis lider träd- eller buskplantan från den stund rötterna lämnat jorden och till dess de åter nedmyllas.

Det är därför under alla förhållanden välgörande, om växterna genast efter upppackningen ställas med rötterna i vatten och få kvarstå däri till dess event. skadade rottdelar uppfriskats. En god sed, den varje plantör samvetsgrannt borde följa, är att sedermera under planterings fortgång alltid hava träd och buskar stående med sina rötter i vatten.

Skulle hinder möta för planterings utförande någon av de närmaste dagarna efter framkomsten, måste växterna jordslås. Detta tillgår på så sätt, att på ett trädgårdsland med lucker jord en för växternas rötter tillräckligt djup och bred ränna uppgräves, vari växterna tätt sammanställas och rötterna nedmyllas. Då växter jordslås om hösten

i ändamål att planteras först påföljande vår, är av största betydelse, att rötterna få mycket riklig jordbetäckning samt att jorden väl sluter sig intill rötterna, så att ej tomrum uppstå och orsaka frostska. En ymnig vattning efter jordens påfyllning är ett gott hjälpmedel för jordens anslutning till rötterna. Å blåsiga platser är beträffande träd fördelaktigt att jordslå dessa i liggende ställning och genom en lätt betäckning med friskt granris bereda skydd mot sol och blåst.

**Den rätta planteringstiden.** Lämpligaste planteringstid är dels våren, så snart kälen gått ur jorden och tills växterna börja grönska, dels hösten, då växtligheten för året avslutats och tills jorden åter tillfryser. Vårplantering kan dock med fördel ske ända till framåt midsommar, under förutsättning att upptagningen verkställts i god tid före lövsprickningen och växterna blivit ordentligt jordslagna. Vid höstplantering är däremot av stor betydelse, att upptagning ej sker förrän årsskotten blivit någorlunda vedartade och bladknopparna från följande års bladskrud vunnit normal utbildning. *för*

Strängt taget är årsväxten ej fullbordad, förrän bladen självmant falla. Som emellertid en del av de trädslag, vilka allmänt planteras — framförallt flertalet fruktträd — sällan når så hög utveckling till den tidpunkt, då höstplantering i våra

bygder måste ske för att medhinnas, medan jorden ännu är lämplig för plantering, böra bladen genast efter växternas upptagning avlägsnas.

Då friska, i full verksamhet varande blad kvarsitta efter upptagningen och förmedla avdunstningen, utan att motsvarande tillskott av närings-safter tillföras från roten, måste årsskotten ut-sugas och vissna. Därav följer, att även de ny-bildade knopparna ytterligt försvagas, till stort men för lövsprickningen påföljande vår. Vid ex-port från trädskolan avbladas därför alltid väx-terna före inpackningen.

Några träd och buskar, vilka äro tidigt grön-skande och följaktligen mycket tidigare än de flesta, nå full utbildning, planteras med allra största fördel mycket tidigt på hösten, redan i första hälften av september. Detta gäller i första rummet krusbär och vinbär. Planterade vid denna tid växa de påföljande sommar som om ingen flyttning skett. Vårplantering av dessa växter ger alltid sämre resultat, framförallt om de före planteringen hunnit grönska, vilket till följd av deras tidiga lövsprickning är mycket vanligt.

Med vårt viktiga trädslag björken är förhållan-det det rakt motsatta. Höstplantering av björk är i allmänhet rätt vanskelig, då däremot vårplan-tering, även efter grönskandet, lyckas förträffligt.

Man har vidare iakttagit, att vissa träd och buskar med lös vedbyggnad, t. ex. pilsorterna,

endast med svårighet uthärda höstplantering, medan däremot en del hårdvedade träd, såsom eken, lyckas bättre vid höst- än vårplantering, i synnerhet om vårplanteringen ej sker i god tid.

Givetvis böra alla för våra förhållanden mer eller mindre ömtåliga träd och buskar, framförallt våra förädlade rosor, endast planteras om våren.

**Avstånd.** Varje träd och varje buske har sina bestämda anspråk på utrymme. Saknas utrymme för naturlig utveckling, kan uppfyllande av växternas övriga fordringar på livet ej giva önskat resultat. Detta sakförhållande bör mana till noggrann eftertanke, särskilt vid plantering av träd, som under mansåldrar, ja århundraden äro hänvisade till det utrymme plantören en gång givit dem. Missförhållanden härutinnan få sin bjärtaste belysning beträffande fruktbarande träd.

Ett fruktträd fordrar för sund, naturlig utbildning så stort utrymme, att det i fullvuxet tillstånd är fristående. De storvuxna sorterna av våra äpple-, päron- och sötkörsbärsträd behöva således ett avstånd av tio meter. De småvuxna i nyssnämnda fruktträdsgrupper samt plommon åtta meter. Småvuxna sorter av surkörsbär, såsom Ostheimer och Skuggmorell, likasom de mindre plommonträden, t. ex. mirabellerna, samt dvärgfruktträd behöva sex à sju meter.

Å mycket inskränkta områden måste givetvis

avstånden ofta modereras, kunna göras kortare i ena riktningen och längre i den andra, men under inga förhållanden borde ovan angivna avstånd minskas mera än en meter.

Vid en jämförelse mellan våra fruktträd och de större lövträden, trädjättarna, inses lätt, att de senare ej kunna utveckla sina storslagna kronor, med mindre än att dubbla avstånden eller tjugu meter tillmätas dem. Med någon kännedom om resp. trädslag kunna vi sedan lätt reducera avstånden nedåt till de allra minsta, för vilka samma avstånd som för de minsta fruktträden är mer än tillräckligt.

För krusbär och vinbär få avstånden ej understiga två meter samt för hallon en meter i vardera riktningen.

Blomsterbuskarna utveckla samma skönhet åt alla sidor och skänka oss en större mångfald blommor, om de få utrymme nog. De största sorterna behöva tre à fyra meter, de medelstora minst två meter och de allra minsta sorterna en à en och en halv meters avstånd sinsemellan.

**Rotens beskärning.** Helt bortseende från under senare tid framträdande modernare principer, som lära att *hela* roten bör mycket hårt tillbakaskäras vid planteringen, fasthåller jag alltjämt vid den gamla beprövade föreställningen: ju rikligare rotmassa dess större säkerhet för gott resultat.

Av bekvämlighetsskäl kunna dock under vissa förhållanden en del rötter utan ringaste skada avlägsnas. Så t. ex. förekommer rätt ofta hos fruktträden en eller flera mycket långa, enkla, rakt nedåt riktade rötter. För deras bibehållande bleve man nödsakad upparbeta mycket djupa gropar till ingen nytta, då ju dessa rotgrenar alltid äro i total avsaknad av sugrötter å den del, som medföljt vid upptagningen. Avkortas de i stället så mycket som erfordras för plantering i vanlig ordning, uppstår alltid ny rotbildning i avsnitten.

Alla vid upptagningen avhuggna eller svårt skadade rötter måste beskäras så mycket, att alla skadade delar avlägsnas. Försummas detta kan sårens läkning ej försiggå, förrän de söndriga delarna förmultnat, och det inträffar då ej sällan, att röta under tiden intränger så långt i rotsystemet, att trädets liv äventyras.

Denna renskärning av roten påskyndar i hög grad ny rotbildning, då ju i avsnittens ytterkanter alltid nya rötter framväxa, vilka i sin ordning naturligtvis kraftigt medverka till sårens läkning.

**Hur djupt?** Då här meddelade råd uteslutande avse planteringar, vilka företagas utan kostsamma förarbeten, måste planteringsdjuplek bli beroende av djupleken hos platsens matjordslager. Bäst svaret på frågan får den plantör, som tar naturen själv till förebild och följer dess anvisning.

Då fröet faller från moderträdet, förblir liggande på jordytan och kommer i tillfälle att gro, fördelar sig snart den första grodden i ett rotsystem, som enligt naturens ordning sprider sig såväl utåt i omgivande matjordslager som nedåt. Vilja vi lära därav, inses lätt att, då trädet självt förmår utbreda sitt rotstystem i önskad riktning, det måste vara lyckligast för respektive trädslag att med jordytan som utgångspunkt få — var efter sin art — utbreda rötterna i anslutning till de förmåner platsen erbjuder.

Härav följer att de gropar, vari träden planteras, under inga förhållanden böra upptagas djupare än till alven, d. v. s. endast genom matjordslagret, underlagret (alven) må vara av vilken beskaffenhet som helst. Är jorden grund blir det således nödvändigt att påföra så mycket jord, att rötterna få samma jordbetäckning som förut, varvid en liten kulle (kupa) sålunda bildas.

Genom sådan grund plantering bereda vi träden i vår trädgård samma förmåner som vildmarkens träd, då ju rötterna vid sitt sökande efter näringsämnen utan hinder även träffa omgivande matjordslager.

Grund plantering å grund jord är dessutom av ofantlig fördel såtillvida, att man sedermera har tillfälle att efter råd och lägenhet genom påfyllning tillöka det grunda jordlagret mellan sina fruktträd, utan att de därigenom komma för djupt.

Genom den hittills så ofta följda gamla slen-trianen att plantera träden i djupa gropar utan hänsyn till jordmånens beskaffenhet nedstoppas däremot rotsystemet vanligen långt under mat-jordslagrets nivå. De sorgliga följderna av för djup plantering se vi i mångtusende tynande fruktträd, som — naturenligt planterade — dock skulle ha utvecklats i högönsklig välmåga.

Vad här ovan sagts gäller uteslutande träden med sin *trädrot*, vilken enligt naturens ordning utbreder sig över stora områden. Helt annor-lunda förhåller det sig med buskarna. *Buskrotten* — rikt förgrenad men med korta huvudrötter — är hänvisad till ett jämförelsevis ringa område omkring utgångspunkten. Flertalet buskväxter med lätt rotsläende grenar må väl av att planteras något djupare än de förut stått, varigenom de hastigare tilltaga i kraft och styrka. Ett lik-nande förhållande råder beträffande dvärgfrukt-träden. Till följd av förädling på underlag — vanli-gen doucin för äpple och kvitten för päron — vilka äro betydligt svagare än den inympade fruktsorten, förblir alltid stamdelen under förädlingsstället svagare än ovanför. Som emellertid även dvärgträdens underlag äro lätt rotsläende, neutraliseras i betydlig grad de ogynnsamma verkningarna härav, om djupleken så anpassas, att underlaget får övergå i rotsystemet och således endast den ädla delen — från och med förädlingsstället — kommer ovan jord.

Vid plantering av lågförädlade rosor, vilka i förbigående sagt alltid böra givas en plats med djup jord av bästa beskaffenhet, är alltid förmånligt att planteringen sker så djupt, att förädlingsstället kommer omkring 5 cm. under jordytan. Då dessa rossorter hos oss äro mer eller mindre ömtåliga och den allra ömtåligaste delen just är förädlingsstället, beredas de genom den djupa planteringen ett välkommet skydd, som skänker dem ökad kraft och uthållighet.

**Nedmyllandet.** Bäst utföres planteringen, då jorden på platsen är lagom fuktig, d. v. s. icke innehåller mer vatten än att den fortfarande är lucker och lös. Ej sällan måste dock plantering av träd och buskar försiggå under mindre gynnsamma förhållanden. Lerhaltig jord kan till följd av ymnig nederbörd vara klibbig och sur, ja även i andra avseenden olämplig att läggas närmast rötterna, medan tillstötande omständigheter ge vid handen, att planteringen ej kan fördröjas. För att plantering under så vidriga omständigheter skall lyckas, måste lös, sandblandad jord anskaffas för rotens närmaste omgivning, medan den på platsen befintliga jorden lägges ovanpå. Det allra yppersta ämne att lägga närmast rötterna, och som i högsta grad befördrar ny rotbildning, är en blandning av torvmull och fin sand i lika delar. Den som vill göra sitt allra bästa för de nysatta

träden, har gärna detta sköna ämne till hands, även om behovet därav ej skulle vara så trängande.

Under jordens påfyllning bör den person, som håller växten upprätt, genom lindrig skakning några gånger underlätta jordens fördelning bland rotens förgreningar. Sedan roten sålunda i sin helhet blivit betäckt, tilltrampas jordmassan hårt — beträffande större exemplar huvudsakligen i omkretsen — varefter en sista påfyllning sker och jorden avjämnas i anslutning till omgivningen, lös och luckrad på ytan.

**Vattning.** Då våren är kommen och kälen nyss har lämnat jorden luckrad och fylld av den sköna vårmusten — är vattning då av nöden? Då allt i naturen sjuder av livslust, då aldrig under hela vegetationsperioden växterna ha det bättre ställt — vilket ju den hastiga utvecklingen visar — kunna vi då göra det bättre? Då jorden är fuktig förut och därtill luckrad, mottaglig för luft och värme — skola vi då genom vattning göra den klibbig och sur, försvåra luftens tillträde, försena nybildningen?

Härovan har redan tillrätts att alltid låta rötterna stå i vatten före planteringen. Ofta försummas detta. Sugrötterna — de ömtåliga rotspetsarna — hunno kanske vissna litet under transporten. De planteras i »vårmusten» och vattnas sedan grundligt. Ej sällan inträffar då, att dessa

ömtåliga organ ruttna i den sura massan. Om ingen vattning förekommit och luftens hälsobringande inverkan sålunda ej hindrats, skulle de småningom ha tillfrisknat, men hade rötterna *före* planteringen fått tillfriskna i vatten, hade verksamheten på den nya platsen begynn *genast* efter planteringen.

Men efter någon tid, om ovanligt ymniga regn ej fallit, skall ett vaket öga finna jorden uttorkad och växterna lidande. Då är vattning välkommen. Jorden makas undan omkring trädet eller busken, så att nog stor fördjupning bildas. Häri tillföres vatten i sådan myckenhet, att det genomtränger hela den roten omgivande jordmassan såväl på vidden som på djupet. Nu blir det sällan eller aldrig för mycket.

Man vattnar med största grundlighet på en gång, ej litet då och då. *En* grundlig vattning under sommarens torra är oftast tillräcklig. Många otillräckliga vattningar, då fuktigheten aldrig nedtränger till behörigt djup, är sämre än ingen vattning och har tagit livet av mångtusende nyplanterade träd.

Sedan vattningen fullbordats, makas jorden tillbaka, så att ej skorpa bildas på ytan, vilken eljest i hög grad skulle påskynda uttorkningen. Den torra och luckra jordbetäckningen däremot har förmågan att länge bevara fuktigheten därunder.

Då plantering av jordslagna växter sker längre

fram på våren eller försommaren, då jorden till viss grad är uttorkad och full sommarvärme råder, torde det falla av sig självt, att grundlig vattning är nödvändig omedelbart efter planteringen.

Träd och buskar, planterade på hösten, äro i lika stort behov av vattning påföljande sommar som de på våren planterade.

Den gängse föreställningen, att vattning vid höstplantering är obehöfvig, därför att jorden redan förut innehåller tillräcklig, kanske överflödigt fuktighet, saknar all grund.

I våra bygder, där under årstidernas växlingar värme och stark köld hastigt avlösa varandra, gäller det för odlaren att noga anpassa alla sina åtgärder därefter. Då det vid plantering om våren gäller att på allt sätt gynna tillväxten, äro förhållandena på hösten rakt motsatta, då ju all nybildning vid den tiden håller på att avslutas. Växternas lyckosamma övervintring är i stället det spörsmål, som nu träder i förgrunden.

Med tanke härpå bör vid höstplantering noga tillses, att jorden fast omsluter rotens alla delar. Ty varhelst ett tomrum uppstår invid en rot, är förfrysning den oundvikliga följd, och växtens liv äventyras. Under alla förhållanden — även då jorden är den allra förträffligaste — måste man taga för regel att mycket grundligt vattna, vid större exemplar helst i flera omgångar under jordens påfyllning, för att vara fullt förvissad om att

jorden i alla skrymslen väl slammas intill rötterna. Det faller av sig självt, att sådan grundlig vattning är ännu mera trängande, om jorden skulle vara klibbig och sur.

Således: vid plantering i god tid på våren är vattning obehövlig, men vid höstplantering under alla förhållanden absolut nödvändig. Talet om att höstplantering ger sämre resultat torde med all sannolikhet härleda sig av försummad vattning vid planteringen.

Vid höstplantering bör även en annan viktig omständighet beaktas. Utom i sällsynta undantagsfall skall man efter gropens upptagning finna, att dess botten är torr, även om höstens nederbörd förmått genomtränga själva matjordslagret. Av stor betydelse är då att före planteringen grundligt genomvattna gropens botten.

I allmänhet kommer vinterkölden med käle i jorden, innan höstens regn hunnit ned i alven. Vintern kan bliva rik på snö, men icke alltid får jorden på våren full nytta av snösmältningen. Mycket torkar eller rinner bort från platsen. Alven är då vid vårens inbrott fortfarande lika torr. Hur välgörande är det ej då för det nyplanterade trädet att äga det på hösten tillförda förrådet av fuktighet på djupet.

Det torde vara onödigt erinra om att vid plantering under första hälften av september — krusbär, vinbär etc. — grundlig vattning är absolut nödvändig.

**Bindning.** Träden måste hållas väl bundna alltifrån planteringen och tills de av egen kraft förmå hålla sig upprätt. I våra fruktträdgårdar ses ej sällan många träd lutande. En ömklig syn! Ett krokigt eller lutande träd bär ock god frukt men utgör likväl en ständig förebråelse om vanvård i trädets ungdom.

En stadig stör nedslås i gropens botten före planteringen. Trädet placeras tätt invid störens norra sida, varefter planteringen och event. vattning försiggår. Därefter avsågas stören så mycket, att den ej fullt når upp till kronans nedre grenar. Att bibehålla stören längre är till ringa nytta men förorsakar alltid skador vid krongrenarnas utgångspunkter. Före bindningen tillses, att åtminstone den sida av stören, intill vilken trädet står, är någorlunda jämn och kvistfri.

Bindningen börjas nedifrån, och måste band anbringas på alla de platser, där eljest stammen och stören skulle ha kommit i beröring med varandra, ty även den rakaste trädstam har smärre ojämnheter. Trädstammens skavning mot stören är då utesluten.

För fruktträd är raffiabast bästa bindmaterialet. Bastet lägges mot trädstammen, föres där efter korsvis mellan trädet och stören för att sedan tilldragas om stören så hårt, att trädet står orubbat även under starkaste storm, varefter återstoden av bastet viras om både stammen och stören för att slutligen knyts å störens baksida.

En gång årligen måste alla band uppskåras och ersättas med andra. Försummas detta blir trädstammens utveckling inom bindslet hindrad, och en fördjupning i stammen visar sig. Genom bandens årliga förnyande lösslitas aldrig träden från sina stöd vid storm och fördärvas, vilket annars ej sällan inträffar.

**Beskärning.** Beskärning i samband med planteringen bör endast i undantagsfall ske. Om t. ex. ett fruktträds krona är så tät, att en del av dess grenar förr eller senare måste avlägsnas, är det givetvis till båtnad för det nyplanterade trädet, att gallringen företages redan nu. Vid plantering av större parkträd med mycket täta kronor och jämförelsevis hårt stympade rötter är det under vissa förhållanden även välgörande att kronan gallras.

Att — som förr var allmän regel — skarpt tillbakaskära hela kronan är förkastligt. Därigenom avlägsnas de bäst utbildade knopparna, och då således endast de svagare kvarlämnas, försenas i hög grad lövsprickningen, och ett sorgligt svaghetstillstånd inträder. Normal återväxt efter hård tillbakaskärning är möjlig endast i de fall, då de beskurna träden äro på platsen väl rotade.

Lindrig tillbakaskärning vid planteringen kan vara att tillråda, då fruktträdens sista årsväxt i trädskolan varit så stark, att årsskotten uppnått onormal längd och växtligheten fortsatt så långt

inpå hösten, att deras övre del ej nått full utbildning. Hos sådana frodiga årsskott återfinnas alltid de bäst utbildade knopparna vid eller nedom mitten. Att vid sådant förhållande bortskära den övre, svagare delen av årsskotten kan ju ha en viss, om också ej avgörande, betydelse.

Förädlade rosor — såväl lågförädlade som stamformade — med sin lösa vedbyggnad, kräva rakt motsatt behandling. Hos dem är det knopparna å årsskottens nedre del, som äga största förutsättningarna för utveckling av kraftig växtlighet. Årsskotten nedskäras därför så mycket, att endast 3 à 4 knoppar kvarlämnas. Är plantan — eller kronan hos stamrosen — tätt förgrenad, bortgallras dessförinnan så många av de svagare skotten, att endast 3 à 5 av de kraftigaste återstå. Försummas denna tillbakaskärning, blir tillväxten svag och blomningen ofullständig.

**Frostskydd.** Om en nyplantering gått väl till och alla träden under sommaren vuxit mer eller mindre, inträffar likväl ibland, att ett och annat träd då nästa vår kommer saknar liv. Den första sommarens nybildningar hade varit för svaga, för ofullkomliga för att kunna med framgång trotsa den påföljande vinterns och den ännu svårare »vårvinterns» hastiga temperaturförändringar.

Även vinterdagens sol förmår på en kort stund uppvärma det unga trädets mörka bark jämte

underliggande späda cellbyggnad. Då solvärmen åter hastigt avtager, tillfryser lika hastigt cellvävnaden, och cellväggarna sprängas. Under de hastiga, ofta upprepade växlingarna mellan värme och köld utbreder sig skadegörelsen till mindre och större sår, som bliva synliga först frampå sommaren, sedan de intorkat. Hela södra sidan av stammen kan vara ett enda sår, ja, hela trädet kan, som redan nämnts, vara avlivat.

Genom beskuggning under vintern och de tidigaste vårmånaderna bevaras träden mot dessa olyckor. I det föregående har sagts, att trädet vid planteringen bör planteras invid störens norra sida. Stören utgör då ett skydd, som ej är att förakta. Men man bör göra sitt allra bästa. Anbringa, då vintern nalkas, vassrör eller halm runt om hela stammen och ända upp i kronan, så att trädet i sin helhet är beskuggat och faran avvärjd!

**Etikettering.** På samma gång det är av intresse för varje trädgårdsägare att känna fruktsorternas rätta namn, är det av allra största betydelse för hela landets fruktodling, att de träd, som årligen spridas i bygderna, få behålla sina rätta namn.

Då träden komma från trädskolan äro de försedda med etiketter, vanligen tillverkade av trä. Vare sig dessa äro fästade med metalltråd eller segelgarn, böra de genast efter planteringen avlägnas. Man glömmet det annars så lätt, och inom

kort har järntråden eller snöret »vuxit in» i stammen och skadat eller rent av dödat trädet. Dessa etiketter skulle i alla fall rätt snart ha blivit otydliga.

De varaktigaste och tydligaste etiketterna äro sådana av porslin, som tillhandahållas av Stensborgs Trädskolor till fabrikantens pris. Att fastgöra etiketter på träd, så att de bli kvarsittande en längre tid utan att skada träden, har sina vanskligheter. Det bästa hittills kända systemet torde vara att fastgöra porslinsetiketten vid en smäcker påle av järn, som nedstickes i jorden invid trädets stam.

Det säkraste sättet för bevarande av fruktträdens namn är dock att genast efter planteringen upprätta en förteckning eller karta över fruktträdsplanteringen. En sådan förteckning bör finnas, även om noggrann etikettering blivit verkställd. I denna förteckning införes uppgift om trädens härkomst och planteringsdag samt sedermera årliga anteckningar om tillväxt, hårdighet, fruktbarhet, ädelhet etc. Med en sådan »stambok» för varje trädgårdstappa skulle skapas ovärderliga dokument för vårt lands fruktodling.

## II. Ständigt gröna växter.

**D**å huvudvillkoret för en lyckosam plantering är bladskrudens — även barren äro att betrakta som blad — bevarande i friskt tillstånd, måste

särskilda försiktighetsmått vidtagas vid dessa växters flyttning. I motsats till lövfällande växter, vilka under sin s. k. vilotid äro så gott som oberoende av näringssaftens tillförsel från roten, komma vi härvidlag sanningen närmast, om vi räkna med att oavbruten verksamhet är rådande. Omplanteringen sker det oaktat med fullt lika gott resultat — även beträffande mycket stora exemplar — om blott alla våra åtgöranden vidtagas i full överensstämmelse med ifrågavarande växters livsbetingelser.

**Före planteringen.** Med undantag för smärre plantor böra rötterna vid upptagningen aldrig helt blottas, utan måste detta arbete utföras så, att inom rotsystemet befintlig jordmassa medföljer. I ändamål att åstadkomma härför lämpad rotbildning, riklig och tät förgrening närmast rothalsen, företagas under uppdragningsåren i trädskolan ofta återkommande rotbeskärningar och omskolningar. När till sist inpackning och försändning skall äga rum, sker upptagningen med vidsittande jord, varefter jordklumpen hårt inneslutes i ett tygstycke. Ju tätare och fastare jordklumpen är desto bättre för växten. Då jordslagning förekommer, måste densamma ske med orubbad jordklump och lyckas förträffligt, om blott riklig vattning vid tillfället ej försummas.

**Planteringstiden.** Ständigt gröna växter omplanteras förmånligast sent på våren samt på eftersommaren och tidigt på hösten.

Tidpunkten för plantering bör nämligen om möjligt anpassas så, att möjligast korta väntetid uppstår från planteringsdagen till den dag, då utvecklingen på framtidsplatsen kan begynna.

På våren är således rätta tiden inne just i det ögonblick, då knoppfjällen lösgöras från sitt fäste av det framträngande årsskottet.

Höstplanteringen kan börja redan i augusti. Det har visat sig att till och med då årsskotten varit så späda, att de efter uppgrävningen vissnat och sedan ej förmått återtaga sin naturliga ställning utan hjälp av bindning, planteringen likväl lyckats förträffligt. Lång transport i det stadiet är naturligtvis ej att tillråda. Första hälften av september är under alla förhållanden i våra bygder gynnsam planteringstid. Härdiga arter uthärda emellertid väl även sen höstplantering.

Av det redan sagda torde tydligt framgå, att beträffande barrträd, som årligen fälla sina barr, t. ex. *Larix*, planteringstiden helt och hållet sammanfaller med den för vanliga lövfällande träd och buskar lämpligaste.

**Planteringen.** Jordklumpens omhölje får under inga förhållanden vid planteringen borttagas utan bibehållas i orubbat skick. Rotspetsarna tränga

med lätthet igenom vävnaden, som för övrigt sedermera snart förmultnar.

Planteringsens djuplek bestämmes givetvis av samma naturlag, vartill i föregående avdelning hänvisats. Nödvändigheten av grund plantering är särskilt iögonenfallande beträffande granarna med deras grunt gående flackrot.

Att jorden måste tilltrampas särdeles fast omkring jordklumpen, torde knappast behöva framhållas.

**Vattning.** Är gropens botten torr, bör den före planteringen genomvattnas. Är växtens jordklump torr, varom dess tyngd tydligt vittnar, måste den före planteringen rätt länge stå i vatten. Särskilt viktigt är detta för växter med fina, hårt sammanfiltade rötter, såsom rhododendron och azaleor. Under alla förhållanden och vid vilken årstid planteringen än sker är ymnig vattning omedelbart efter planteringen nödvändig.

Vattningen under första sommaren måste förnyas, innan jorden hunnit fullständigt uttorka. Nyplanterade barrträd fälla sina barr, småbladiga växter sina blad, stora blad (rhododendron) hänga vissnade redan vid lindrig uttorkning, då luften är torr och varm. Har man låtit det gå så långt, är man i de flesta fall för sent ute för att rädda växtens liv. Häruti ligger den betydelsefulla skillnaden mellan de lövfällande och de ständigt gröna växterna.

Vid samtidig plantering av allehanda träd och buskar är det således nödvändigt att ihågkomma de ständigt gröna växterna med oftare återkommande vattningar, än vad som erfordras för de övriga.

Även andra sommaren efter planteringen är en och annan grundlig vattning välgörande, isynnerhet å platser med torr grund. Gransorterna — liksom även rhododendron — äro i högre grad än övriga växter i denna avdelning beroende av jämn fuktighet.

**Bindning.** Större exemplar med stort vindfång måste på lämpligt sätt bindas. Försummad bindning har till följd, att den runda jordklumpen vid varje vindfläkt kommer i rörelse, varigenom rotbildningen i hög grad försvåras — såvida ej trädet redan vräkts omkull.

Med tre eller fyra stag av starka snören eller järntrådar, som äro fästade å lämplig plats kring stammen och med motsatta ändarna fastgjorda vid ett stycke från trädet i jorden nedslagna och åt alla sidor jämnt fördelade pålar, hålles trädet stadigt upprätt även vid starkaste storm. För undvikande av skavning omviras stammen flera varv med tygremsor eller dylikt, innan stagen fastgöras.

Bindning på vanligt sätt är ej utförbar i detta fall. Såväl jordklumpen som det täta grenverket utgöra hinder härför.

**Beskuggning.** Första våren och försommaren efter planteringen äro dessa växter tacksamma

för beskuggning. Denna är lätt att åstadkomma genom i jorden nedstuckna friska granriskvistar, som upptill sammanhållas med bast eller snören.

Minst lika välgörande är detta skydd påföljande vinter, ja för många av hithörande växter absolut nödvändigt. Pyramidenen t. ex. — hur ljusälskande den än är — förmår som nyplanterad sällan uthärda första vinterns växlingar utan sådant skydd. Granriset anbringas i detta fall på omsorgsfullaste sätt, så att hela växten blir innesluten men så vitt möjligt är fristående därinnanför. Gör man sitt bästa även i detta fall, skall det visa sig, att även pyramidenen kan omplanteras med gynnsamt resultat.

**Beskärning.** Om t. ex. en gran vill bestå sig med flera toppar, bör naturligtvis endast den bäst ställda bibehållas och övriga avlägsnas. Då snedhet uppstått, bör likaså den gren, som vuxit förbi de övriga i samma krets, avkortas. Dock måste beskärning av barrträd uteslutande företagas på hösten och i alla händelser vara avslutad före nyår. Beskurna på våren »blöda» de svårt, i all synnerhet starkväxande arter.

### III. Perenna blomsterväxter.

**B**land den stora mängden av fleråriga blomsterväxter, som numera är i odling, finnas som bekant representanter för de mest olika lägen och

jordmåner: för sol och skugga, för torra och fuktiga platser, för berghällen och vattensamlingen. Att här aldrig så flyktigt vidröra de många enskildheterna skulle föra alltför vida. Därför inskränker jag mig till de viktigaste, allmännast tillämpliga och för nybörjaren vägledande upplysningarna.

I hemmets trädgårdstäppa, där man i förening med naturligt behag vill ordna på billigaste och mest praktiska sätt — med blomsterrabatter vid stuguväggen och blommor spridda i hela täppan å alla av ekonomiväxter ej upptagna platser — bör i första rummet iakttagas, att storvuxna arter, som för lång framtid skola kvarstå orubbade (t. ex. pionerna), få platser med djup, god jord och stort utrymme. I en välordnad trädgård, där träden och buskarna fått tillräckliga avstånd, är det också lätt att tillfredsställa blomsterväxternas olika fordringar på solljus eller skugga. I de flesta fall förekommer även å mindre områden både grund och djup jord, varmed fordringarna på torr plats och jämnare fuktighetsgrad kunna bli tillfredsställda.

Under senare år har stort intresse visats för anläggning och plantering av stenpartier. Det förhållandet, att resultaten mera sällan utfallit lyckligt, vittnar om den stora sakkännedom, som fordras för uppgiftens fyllande. Även den med största sakkunskap och erfarenhet utrustade torde dock aldrig komma så långt i skapandet av skönhetsvärden som naturen själv.

Därför är ett naturligt stenparti i hemmets närhet av oskattbart värde för blomsterälskaren. Genom upprensning, jordförbättring och plantering i sådan verkligt naturlig miljö skapas förtjusande blomsteridyller. Den lilla omslagsbilden visar ett sådant »naturens stenparti», som anlagts med ytterst ringa hjälpmedel.

En regel, som alltid borde följas vid plantering av alla perenna blomsterväxter, är att jorden i förväg befrias från fleråriga ogräs. Försummelse härutinnan vållar alltför stora svårigheter ifråga om renhållningen.

**Planteringstiden.** Den som gör en första början med plantering av dessa blomsterväxter, bör hemförskaffa och plantera dem i augusti. Det överväldigande flertalet av dem planteras med största fördel då. Den ännu rådande sommarvärmen under dagen och eftersommarens ymniga dagg om natten inverka i förening synnerligen gynnsamt på nyplanterade örtartade växters utveckling.

Men när man sedermera blivit ägare till en vacker samling i sin täppa och omplanteringar tarvas, omplanterar man alltid höstblommande arter på våren och vårblomande på hösten. Planterad på våren hinner nämligen den höstblommande växten så pass förkovra sig under sommaren, att den blommar rätt vackert på hösten samma år. Vårblomande arter, som plan-

teras tidigt på hösten, blomma alltid vackert den påföljande våren, medan efter vårplantering ett helt år måste förgå, innan de kunna blomma. För övrigt bör man — även av estetiska skäl — undvika omplantering under växtens skönaste blomning.

Ormbunkarnas bästa planteringstid är våren och vid den tidpunkt, då de hoprullade bladknopparna börja visa sig, vilket dock ej hindrar, att starkväxande och härdiga arter mycket väl finna sig i höstplantering.

Lökväxter planteras alltid på hösten, och kan deras plantering med fördel fortgå så länge jorden ej tillfrusit. Våra härdiga *Lilium*-arter kunna dock även planteras tidigt på våren.

**Före planteringen.** Hos växter med jämförelsevis högre växtsätt avskäras vid höstplantering alla blomstänglarna 5 à 10 cm. ovan rothalsen, vilket i hög grad befördrar utvecklingen till förmån för kommande årets blomning. Lågväxande, spädare örter däremot bibehållas i allmänhet obeskurna, och många av dem förmå vid god vård fortsätta med sin tillväxt och event. blomning som om ingen flyttning skett.

Växter av prästkragens typ, vilka hastigt utbilda en vidsträckt tuva med en mängd blomstänglar, sönderdelas före planteringen i småplantor, varigenom kraftigare habitus och ståtligare blomning vinnes.

Långa rötter avkortas betydligt, så att inga vid planteringen komma dubbla i jorden till stort men för tillväxten. Tjocka, köttiga rötter som pionernas beskåras ej.

Tjocka, ledade rotstockar av typ *Iris germanica* avbrytas vid första eller andra leden från toppen räknat, medan äldre delar bortkastas. Därigenom åstadkommes den naturliga föryngning, som är nödvändig för bibehållande av kraftig växt och skön blomning.

**Planteringen.** Starkväxande sorter med djupgående rötter planteras alltid omkring 5 cm. djupare än de förut stått, spädare örter obetydligt djupare, vissa mattbildande växter kunna i regel endast tryckas fast ovanpå själva jordytan.

Djupleken beträffande lökväxterna bestämmes efter lökarnas normala storlek, från 5 cm. för de mindre till 15 cm. för de större lökarna.

Vissa arter med slanka, nedliggande grenar äga mycket svag rotbildning och misslyckas nästan alltid, då de planteras på vanligt sätt, som t. ex. den i detta avseende typiska *Arabis albida* fl. pl. Växter av denna typ planteras förmånligast på så sätt, att en grund, flat fördjupning bildas, i vilken hela växten med sina grenar jämnt fördelas och — med undantag av själva grenspetsarna — betäckes med ett 2 à 3 cm. jordlager. Då nu från hela plantans grenverk rötter fram-

komma, bildas inom kort av en enda planta en hel liten blomstergrupp.

**Vattning.** Med undantag för sent på hösten planterade lökar bör under alla förhållanden grundlig vattning givas omedelbart efter planteringen. Vattning får sedan ej för ofta återkomma. Först sedan jorden till viss grad uttorkat, vattnas åter grundligt. Spritning efter solvarma dagar är däremot alltid välgörande, isynnerhet för smärre växter.

Under försommarens ofta nog ihållande torka, framförallt å lerhaltig jord, kan det bliva svårt nog att hålla nysatta plantor med grunt gående rötter, som t. ex. violerna, vid liv. Liknande växter äro nämligen beroende av att någon fuktighet alltid finnes i närheten av jordytan, samt att denna är lucker och lös. Denna svårighet övervinnes dock lätt, även på ganska hård jord, om jordytan mellan plantorna omedelbart efter den första grundliga vattningen betäckes med ett lager väl brunnen, söndersmulad gödsel. Därigenom bibehålles en jämn fuktighet, och jordytans tillhårdnande — det absoluta hindret för dessa växters framgång — är därmed även utesluten.

**Frostskydd.** Under vintern och vårens första tid, då snö ej betäcker marken, lida örtartade växter av vad vi kalla »barfrost». Nyplanterade

blomsterväxter, vilka ännu ej hunnit få nog starkt rotfäste, dragas helt enkelt upp ur jorden och gå förlorade, om de lämnas utan skydd.

Nyplanteringar av detta slag böra vid vinterns inbrott beskuggas med ett lager friskt granris, som får kvarligga, tills det på senvåren förlorat sin grönska.

Men även allt framgent äro de perenna växterna, även de härdigaste bland dem, tacksamma för detta skydd mot hastiga temperaturväxlingar. Då rätt många arter äro mer eller mindre känsliga för barfrost och de i allmänhet förekomma spridda bland härdigare sorter, bjuder klokheden att årligen bereda hela samlingen detta välgörande skydd.

#### IV. Jordgubbar och smultron.

Jordgubbar fordra djup, god, kraftigt gödslad jord, som vid planteringen bör vara fri från fleråriga ogräs.

På våren är rätta planteringstiden inne, då den unga plantan börjar grönska och nya rötter visa sig omkring rothalsen, vilket vanligen inträffar under sista hälften av maj. Höstplantering bör företagas redan i augusti, på det att plantorna må hinna väl rota sig före vinterns inbrott.

Jordgubbarna planteras på 60 och månads-smultronen på 40 cm. avstånd från varandra.

Grundlig vattning — enligt samma regler som för perennväxter — får ej försummas.

Efter noggrann renhållning från ogräs under sommaren omgräves jorden grunt mellan plantorna, innan jorden tillfrysar på hösten. Sedan jorden något tillfrusit, utbredes ett lager halmig, färsk hästspilling mellan plantorna till skydd mot barfrost. Denna täckning bibehålles orubbad under våren och försommaren, tills skörden avslutats. Den har då bidragit till fuktighetens bevarande samt skyddat bären mot nedsmutsning under regnväder. Efter slutad skörd avskäras alla revor, som under tiden vuxit fram från plantorna, och jorden omgräves, varvid såväl revorna som den under föregående höst påförda gödseln nedmyllas.

Månadssmultron hava mindre anspråk på kraftig jordmån än jordgubbar och bära rik skörd under längre tid av sommaren. Som frukterna dessutom äro av synnerligen hög kvalitet, är den ytterst ringa förekomsten av månadssmultron verkligen att beklaga.

30  
31  
32  
33  
34

JORDGUBBAR OCH SMULTRON  
Fruktskvalitet  
Jordmån  
Månadssmultron  
Före planteringen  
Planterings tiden

## INNEHÅLL.

	Sid.
FÖRORD .....	3
ALLMÄNNA SYNPUNKTER .....	5
LÖVFÄLLANDE TRÄD OCH BUSKAR:	
Före planteringen .....	5
Den rätta planteringstiden .....	7
Avstånd .....	9
Rotens beskärning .....	10
Hur djupt? .....	11
Nedmyllandet .....	14
Vattning .....	15
Bindning .....	19
Beskärning .....	20
Frostskydd .....	21
Etikettering .....	22
STÄNDIGT GRÖNA VÄXTER:	
Före planteringen .....	24
Planteringstiden .....	25
Planteringen .....	25
Vattning .....	26
Bindning .....	27
Beskuggning .....	27
Beskärning .....	28
PERENNA BLOMSTERVÄXTER:	
Planteringstiden .....	30
Före planteringen .....	31
Planteringen .....	32
Vattning .....	33
Frostskydd .....	33
JORDGUBBAR OCH SMULTRON .....	34

Kungl. biblioteket



0 0000 000126905



Vår rikt  
illustrerade och  
beskrivande katalog  
utkommer årligen i  
februari och sändes  
gratis till alla.

\*

# STENSBORGS TRÄDSKOLOR

OOO KARLSTAD OOO

*Firman grundad i Västerås 1890.*

*Disponibel areal 80 hektar.*

Stora förråd av alla slags vinterhärdiga växter för trädgården. Starka plantor. Välformade träd. Härdiga sorter. Säkra namn. Omsorgsfull förpackning. Humana priser.