

# Anteckningar om kyrkan och kapellen i Elfdalen med anledning af kyrkorepara...

Söderström, C[arl] W[ilhelm]

*22 B e Br. Älvdalen, Kyrkan*



National Library  
of Sweden

ALVONLEN  
SÖDERSTRÖM

Georg. Sv  
(R. 1)

Dalarna



1905

Kungl. biblioteket



0 0000 000079444

Geogr  
L  
By  
Salarna



Anteckningar  
om  
Kyrkan och Kapellen  
i  
Elfdalen

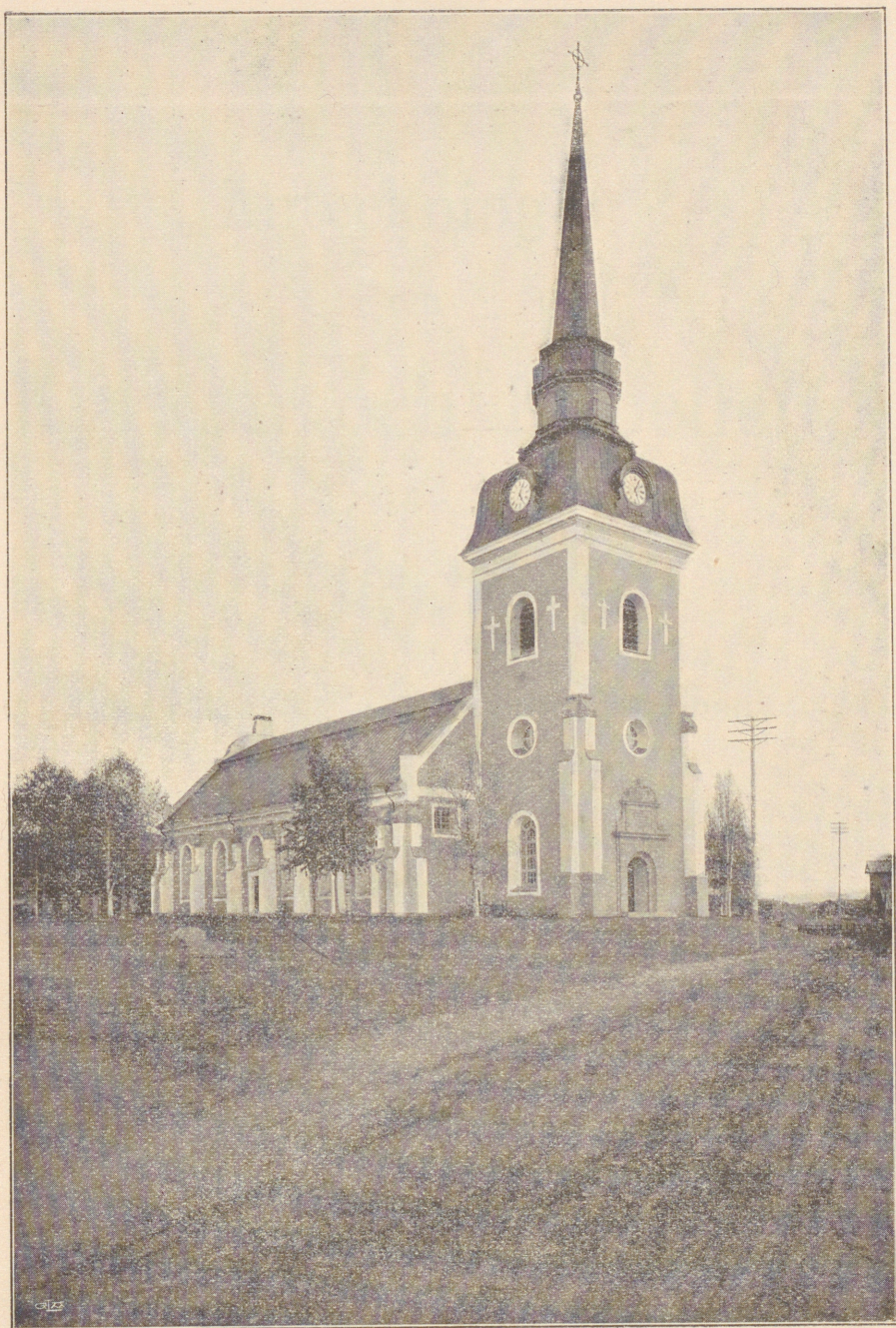
med anledning af kyrkoreparationens  
fullbördan 1905

af

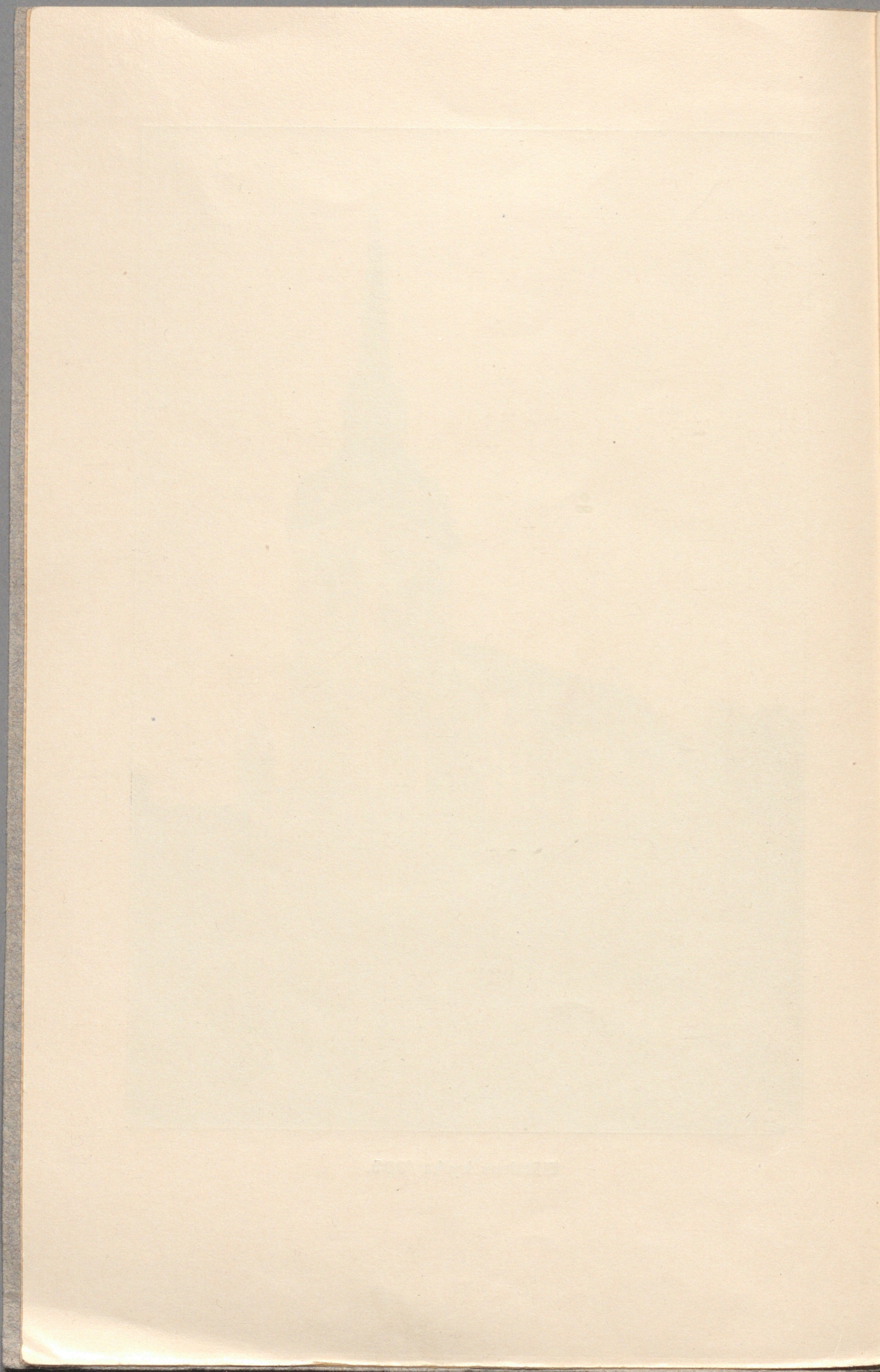
C. W. Söderström



Group 5  
05  
D. 1000  
©



Elfdalens kyrka 1905.



Anteckningar  
om  
Kyrkan och Kapellen  
i  
Elfdalen

med anledning af kyrkoreparationens  
fullbordan 1905

af

C. W. Söderström



Borlänge  
Dalarnes Tidnings- och Boktryckeri-Aktiebolag  
1905.



Anteckningar

om

Kyrkan och Kapellen

i

Elfdalen

med anledning af kyrkoreparationens

fullbordan 1905

af

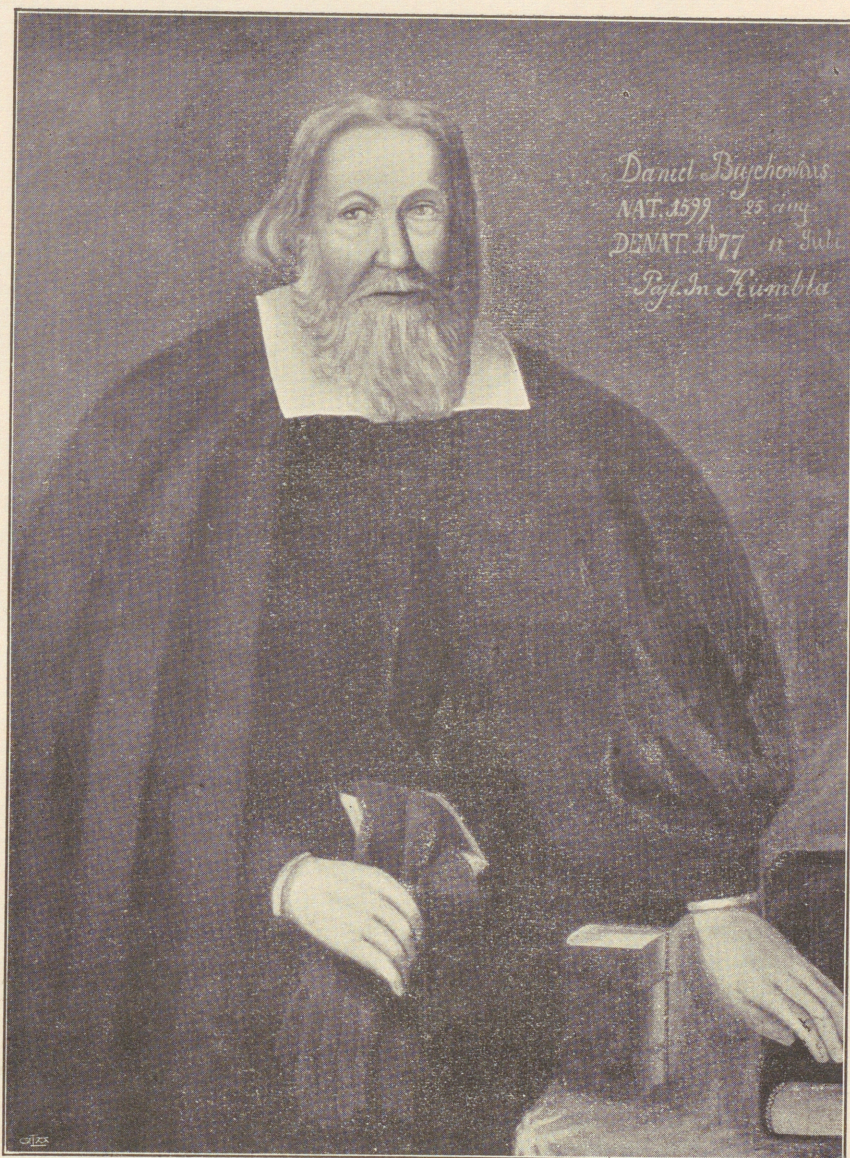
C. W. Söderström



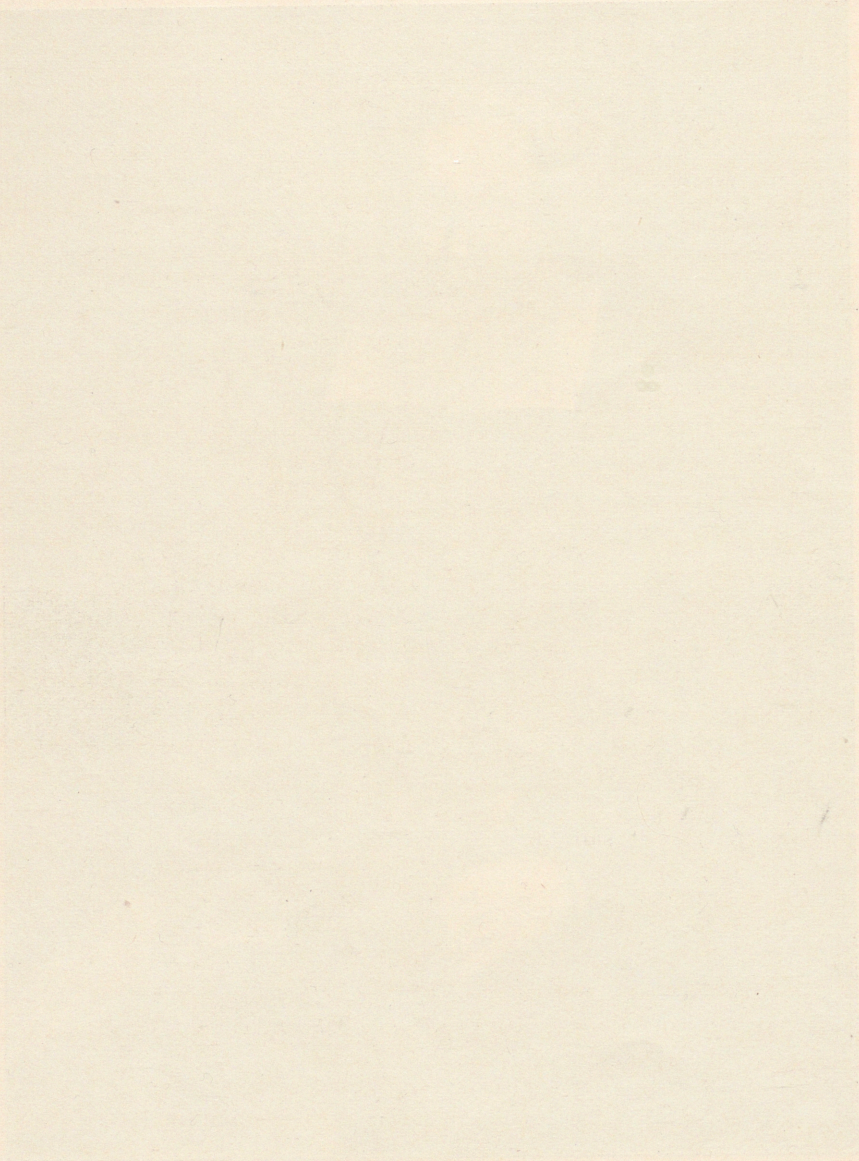
Boktryckeri  
Förenings- och Brevpress-Årskrift

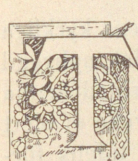
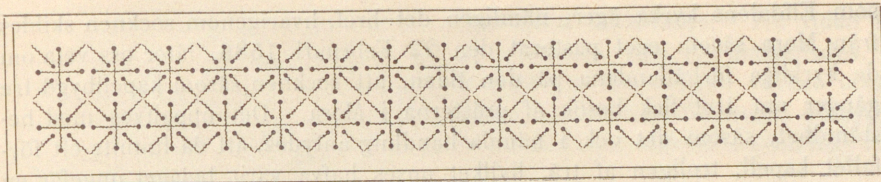
1905





Daniel Buschovius.





Ill de orter i vårt land, om hvilka man kan säga, att naturbeskaffenheten fått gifva dem namnet, kan Elfdalens socken i öfre Dalarne med allt skäl räknas. I en stundom trång, stundom mera öppen dalgång mellan skogbeklädda höjder slingrar sig Österdalelven, gifvande landskapet en prägel än af leende skönhet än af dystert allvar, allt eftersom den mera stilla flyter fram mellan löfkransade stränder eller brusande ilar mellan branta klippväggar. Nära intill den ligga också traktens bebodda delar och bidraga att gifva denna dalgång dess säregna omväxling.

Elfdalen är utan tvifvel en betydligt gammal bygd. Vågar man också ej sätta full tro till de årtal ända från medeltiden, som uppgifvas vara inristade här och där i gamla byggnader i aflägsna fäbodeställen, och skulle äfven de sägner, som lefva på folkets läppar, om händelser under digerdödens dagar vara mindre tillförlitliga, då de äro tämligen lika med hvad som från andra orter förtäljes, så är dock mycket som talar för ortens höga ålder såsom bebyggd trakt. Socknens äldsta skrifna handlingar röra sig omkring rågångarna mot andra socknar, hvilket ju i och för sig förutsätter en föregående längre utveckling såsom ordnad samhälle. Då dessa handlingar härröra från fjortonhundratalet, så är Elfdalens första bebyggande att sätta ej obetydligt före nu nämnda tid.

Att kristendomen rätt tidigt här fann fäste och utbredning, torde få anses tämligen visst. Därom skulle möjligen det i orten gångna talet få anses vittna, att Evetsberg, som af folket där anses vara äldre bygd än moderförsamlingen, fordom varit kapell under Ål. Då Åls kyrka anses vara den äldsta i öfre Dalarne, torde väl det nämnda påståendet få anses innebära, att den var hufvudorten och samlingspunkten för dem, som i trakten däromkring omfattat kristendomen, och dit fingo äfven de räkna sig, som från de aflägsna bygderna ofvanom Siljan kommit i beröring därmed. Det förhöll sig därmed ej annorlunda än hvad i våra dagar försiggår i ett hednaland, där missionsstationerna äro föreningspunkter för de kristna på vidsträckt område.

Det enda man med visshet vet om Elfdalens kyrkliga förhållanden i forna dagar är, att det varit kapell under Mora. Huru långt tillbaka i tiden detta sträcker sig är icke känt, men den äldsta skrifna handling,

som Elfdalens kyrka äger, nämligen det bref, hvarigenom socknen skildes från Mora såsom eget pastorat den 22 Februari 1586, låter oss veta om de kyrkliga förhållandena på den tiden, att socknen såsom kapellbygd tre gånger om året fick besök af prästerna i Mora. Det uppgifves med bestämdhet, såsom det ock i nämnda handling antydes, att då funnits ett förfallet kapell, troligen af trä, hvilket anses hafva varit beläget ungefär en kilometer söder om den nu varande kyrkoplatsen i närheten af där järnvägen går öfver landsvägen. Ända till år 1895 såg man i en byggnad å kyrkoherdebostället på insidan af en gafvelvägg lemningar af kyrkomålningar, som antagligen kommit från detta gamla kapell på så sätt, att när det refs ned, virke därifrån kom att användas vid prästgårdsbyggnaden.

Ofvan nämnda år 1586 betecknar en vändpunkt i Elfdalens kyrkliga utveckling. Då fick det sin egen kyrkoherde, och då hade det nybyggd kyrka, som stod färdig att tagas i bruk. Den skrifvelse, hvarmed denna viktiga händelse beseglades, är ett synnerligen märkligt aktstycke ej blott för dess innehåll och betydelse utan ock för dess efter den tidens förhållanden synnerligen vackra och rena svenska språk, som fördelaktigt skiljer sig ifrån hvad senare tider i den vägen visade prof på, hvarför det ock kan vara af intresse att få se det i dess helhet återgifvet. Brevet, utfärdadt på konung Johan III:s vägnar af biskop Petrus Benedicti (Peder Bengtsson) i Vesterås, sedermera biskop i Linköping, finnes i slutet af denna skrift aftryckt.

Den kyrka, hvarom Biskopen i nämnda bref intygar att »Elfvedahls socknemän hederliga och väl uppmurat och hvälft henne», torde till storleken ha varit ungefär hälften af den nu varande. Med sin höga och branta takresning har hon företett någon likhet med Evetsbergs kapell i våra dagar, med den skillnad att byggnadsämnet var sten. Efter då varande folkmängd torde hon ock varit fullt tillräcklig för behovet. Sådan förblef hon ock ett helt århundrade ända till åren 1687 och 88 då den första utvidgningen företogs. Konung Karl XI hade då näst föregående år 1686 vid besök i Elfdalen på genomresa från Härjedalen skänkt 400 daler silfvermynt till kyrkans utvidgning enligt en i kyrkans arkiv befintlig anteckning med konungens egen karaktäristiska handstil. De förändringar, som då gjordes, bestodo hufvudsakligen i tillbyggnad i öster för koret, och hade hon enligt beskrifning i handlingarna öfver generalvisitationen 1694 sex pelare och tolf hvalf. I koret fanns den altarprydnad, bestående af ett bildskåp, som Karl XI skänkt hit från Leksand, där han låtit anskaffa en annan. Detta är samma altarskåp, som nu finnes i Evetsbergs kapell, där det dock blifvit uppsatt annorlunda än det ursprungligen varit.

Med det utseende hon då erhållit, förblef kyrkan till år 1762, då åter en tillökning företogs, bestående däri, att södra väggen af den ursprungliga kyrkan flyttades ut och i sammanhang därmed taket på denna sida fick den egendomliga brytning utåt, som synes på vidfogade teckning. Däraf syntes också märken i tornet, som sedermera tillbyggdes, ända till

sistlidet år, då de genom ompnutsning utplånades. Till tiden för ofvan nämnda utvidgning hör också ny altartafla, som då anskaffades, målad af af Erik Hallblad och försedd med en synnerligen vacker ornerad och förgylld ram och som efter kyrkans sedermera företagna ombyggnad fick sin plats på väggen midt emot predikstolen, där den, grundligt renoverad, åter blifvit uppsatt.

Kyrkan hade då klockstapel, som stod söder om kyrkan på en plats, som i senare tid blifvit nedsänkt vid ombyggnad af landsvägen förbi kyrkan. Ända till 1890 voro grundstenarna till stapeln synliga, och marken vesterut därifrån, där nu nya begravningsplatsen är, bar namnet stapelå kern. Af kyrkans två ringklockor är en, den äldsta, gjuten 1585, således ett år före skilmässan från Mora, och sedermera oförändrad bibehållen. Den är nu slagklocka för tornuret.

Från den tid af Elfdalens kyrkas tillvaro som hittills skildrats må meddelas något om församlingens präster och en del minnesvärda händelser:

Den förste kyrkoherden sedan församlingen blifvit eget pastorat var *Laurentius Beronis*, hvars namn jämte komminister Bartholdi finnes under Upsala mötes beslut 1593. Äfven finnes Beronis namn ingravadt å en kyrkan tillhörig synnerligen vacker sockenbudskalk.

Församlingens andra kyrkoherde *Johannes Birgeri Moræus*, 1609—1627, lyckades hjälpa till att dämpa ett uppror, som satts i gång i de öfre dalasocknarne af en person, Mats Skräddare från Orsa. För sitt välförhållande i denna sak fick han sig tillerkänd 15 tunnor säd, som dock mötte svårigheter för hans enka att utfå efter hans snart därpå inträffade död.

Under kyrkoherde *Petrus Laurentii Sudermannus*, 1628—1657, inträffade de händelser, som stodo i sammanhang med intagandet af Särna och Idre, hvilket på förordnande af drottning Kristinas förmyndare-regering utfördes af dåvarande kapellanen Daniel Johannis Buskovius. Son till den förut omnämde Johannis Birgeri Moræus, var han född 1599 i Buskåker i St. Tuna, efter hvilken ort han tog sig tillnamn, och uppväxte i Elfdalen, hvarför han var väl känd innan han 1631 blef komminister här. Efter välförrättadt värf stannade han endast en kortare tid kvar i Elfdalen, hvarifrån han fick transport som komminister till Kopparberget och snart därefter som kyrkoherde i Kumla ej långt från Sala, där han verkade till sin död. I Kumla kyrka där han ligger begrafven, finnes öfver honom en latinsk grafskrift af professor Johannes Columbus, som på ett skönt språk i korthet innehåller mannens lefnads-historia. Den finnes i svensk öfversättning återgifven i originalets versmått i slutet af denna skrift. Af det porträtt af Herr Daniel, som ännu finnes i Kumla kyrka, är en kopia tagen, som år 1894 anskaffades till Elfdalens kyrka och här högtidligen aftäcktes annandag jul samma år, tvåhundra femtio år efter Särna-tåget.

Under några år efter sedan Särna blifvit lagdt till Sverige hade Elfdalsprästerne att så godt sig göra lät för det långa afståndet betjäna

de aflägsna bygder, som sålunda voro nästan som ett annex till Elfdalen; och fortfor detta förhållande till 1651, då Särna fick egen kyrkoherde.

Under *Laurentius Petri Elvius*, 1658—71, inträffade de ohyggliga trolldomsprocesserna, hvori ett stort antal personer voro invecklade, af hvilka 16 funnos med bland dem som aflifvades i Mora. Elvius flyttade härifrån till Orsa.

Hans efterträdare *Andreas Danielis Rättvicensis*, 1671—1684, var stamfader till släkten Svedelius. Under hans tid byggdes skansen vid Rot, hvaraf ännu väl bibehållna lämningar finnas, med anledning af befaradt fiendligt infall från norska sidan. Såväl häraf som genom samtidigt inträffande missväxt och farsot var orten under dessa år mycket betungad. Hans död timade den 16 Juni 1684 såsom följd af en ovanligare olyckshändelse. Han hade en dag på hemväg från en vandring gått in i sakristian, som var utbyggd på norra sidan af kyrkan midt för nu varande norra sidodörren. Utan att veta att luckan till vinkällaren föregående söndag lemnats öppen, råkade han i mörkret, då fönsterluckorna voro tillskrufvade, falla ned i källaren, där han blef liggande flera timmar utan hjälp, innan han återfanns af personer, som skickades att söka efter honom, och afled efter åtta dagars sjukdom. Af denna källare finnas ännu lemningar, hvilka påträffades vid grundgräfningen för reparationen.

Han efterträddes af sin son *Daniel Andree Svedelius*, 1684—1713. Det var snart efter hans tillträde, som konung Karl XI:s minnesvärda besök i Elfdalen inträffade år 1686. Under vistelsen här deltog han i gudstjänsten i kyrkan den 13 Juni, 2:a Sönd. e. Tref., skänkte en betydlig gåfva till kyrkans utvidgning och bevistade på eftermiddagen ett bröllop i den s. k. Trafvargården i Kyrkobyn, där nu gästgivaregården är belägen. Den stuga, hvori detta bröllop stod, fanns kvar ända till 1880 i något förändradt skick och flyttad till den tomt, där nu läkarebostället är beläget. Till minne af händelsen förvarades i denna s. k. Karl XI:s stuga en tafla med målad inskrift, som beskriver händelsen. Sedan 1894 förvaras denna tafla i kyrkans sakristia.

Efterträdaren, prosten *Erik Näsman*, 1713—41, lärar varit en synnerligen duglig och praktisk men också sträng man, som till och med hade länsstyrelsens förordnande att i öfre dallaget öfvervaka allmogens hushållning och uppodling af jorden. Man anser också att det var under hans tid som uppmärksamheten först blef fästad vid den i Elfdalen ymnigt förekommande porfyren, ehuru bearbetandet af stenen ej kom i gång förr än inemot århundradets slut. Som en egendomlighet må nämnas, att redan då lärar förekommit odling af potatis på denna aflägsna ort, äfven detta förmodligen genom prosten Näsman's föredöme; men troligen kom den icke då i allmännare bruk utan råkade snart för lång tid i förgätenhet, kanske ej minst genom frostens härjningar, som då kanske ännu mer än nu förekommo.

Den följande kyrkoherden *Andreas Gottmarck*, 1744—59, var en i många afseenden framstående man och af församlingen afhållen, hvilket

dock ej hindrade, att han under sina senare lefnadsår råkade ut för onda misstankar, hvori spår af förra tiders vidskepelse tydligt visade sig. Det gick så långt, att en del församlingsbor bemäktigade sig nyckeln till kyrkan och ej tilläto, att gudstjänst fick hållas, så att kyrkoherden måste vända sig till myndigheterna för att få ordningen återställd.

Prosten *Isak Lindbom*, som tillträdde här 1761 och flyttade till Rättvik 1777, var jämte sin betydande lärdom en särdeles märklig man ej minst som predikant, hvarom en ännu befintlig tryckt predikan af honom på tredje böndagen den 22 juni 1764 bär vittne. Till hans verksamhetstid i Elfdalen hör den gamla kyrkans sista utvidgning, hvarigenom hon erhöll det utseende, hon sedan bibehöll till 1816.

Sist nämnda år påbörjades tornbyggnad, som fullbordades påföljande år. Före denna tid hade kyrkan länge haft vid vestra gafveln en tillbyggnad af trä, som inrymde vapenhus samt trappuppgångar till läktaren. Klockstapeln, som länge varit utdömd, blef antagligen rifven så snart klockorna flyttats upp i tornet.

Endast sju år senare företogs den ombyggnad, hvarigenom kyrkan erhöll sin nu varande grundplan och storlek. Arbetet, så omfattande som det blef, kräfde utan tvifvel ansträngning af församlingens krafter till det yttersta, i synnerhet som de ofta återkommande svaga skördeåren då infunno sig och gjorde bärkraften mindre. Arbetet blef emellertid fullbordadt 1826 så till vida, att kyrkan kunde tagas i bruk för gudstjänst. Mycket af inredningen var emellertid af mera tillfällig beskaffenhet och måste efterhand ersättas af värdigare och varaktigare föremål; men detta gick långsamt, så att först på 1860-talet kunde kyrkan anses vara färdig; men då hade svagheten i hennes konstruktion för längesedan visat sig och gjort nödvändigt att anbringa starka järnband till ett antal af till sist nio, utan hvilka byggnaden ej kunnat hålla samman. Taket var nämligen bokstafligen en öfverhängande fara för kyrkan och gjorde sitt till att påskynda en genomgående reparation, som eljes till en sådan omfattning ej kunnat vara beböflig med en jämförelsevis så ny byggnad. Den smakriktning, som i början af förra århundradet var rådande i fråga om kyrkobyggnader gjorde måhända sitt till att man ej med tillvaratagande af så mycket som kunnat användas af den gamla kyrkans pelare och hvalf gaf henne en karaktär mer i öfverensstämmelse med hvad hon förr varit; och då därtill kom mycket begränsade tillgångar och måhända otillräcklig sakkunskap hos dem som ledde arbetet, blef tyvärr resultatet annorlunda än som vid så stora ansträngningar varit önskligt. I våra dagar skulle man utan tvifvel tillvaratagit det mesta af det gamla och verkställt en utvidgning, som gifvit henne gestalten af korskyrka eller något dylikt.

Som förhållandet nu gestaltat sig, återstod ej annat val än att med bibehållande af den gifna grundplanen förstärka grund och murar samt framför allt göra en alldeles ny och förändrad takkonstruktion.

Förberedelserna till byggnadsföretaget började redan 1893 och pågingo sedermera efterhand tills hufvudritningarna erhöillo Kungl. Maj:ts

stadfästelse den 18 Maj 1900, hvarefter beslutet om kyrkans reparation och delvisa ombyggnad enhälligt fattades den 13 Oktober 1901. På dagen två år därefter restes korset på tornspiran.

Detta och mycket därtill har blifvit gjordt genom den grundliga och dyrbara reparation, som försiggått under åren 1903—1905 och tack vare den däri nedlagda kostnaden och det gedigna arbetet utan tvifvel ställer henne på en mycket framstående plats bland landsortens kyrkor.

Arbetena, som kontrollerats af arkitekten R. Arborelius i Stockolm, ha utförts af byggmästaren A. Hansson i Köping, som haft byggnaden på entreprenad, och hafva närmast öfvervakats af verkmästaren O. Andersson från Söderås i Rättvik.

Att i detalj genomgå alla de ändringar och förbättringar, som vidtagits, skulle vara detsamma som en fullständig beskrifning, som ju ej kan vara af mera allmänt intresse. Endast det må nämnas, att arkitekten förstått, att åt den förut skäligen stillösa byggnaden gifva en genomgående stil och karaktär, som återkommer i de minsta detaljer. En reslig spira, 53 meter i höjd öfver marken, har efterträdt den förra nedtryckta tornöfverbyggnaden. Det nu mera brutna, kopparklädda taket å själfva kyrkan har gifvit henne en solid gestalt och sist men ej minst må nämnas de prydnader af Elfdalssandsten från Mångsbo, som, af egenomligt vackert utseende, förekomma som bekröningar på de yttre pilasterna och som underlag i fönsteröppningarna. Af samma slags sten är ock portalen vid hufvudingången uppförd. Hvad det inre angår, är att märka de kolonner af rödspräcklig, huggen och slipad granit, som uppbära orgelläktaren och tillika utgöra en ständig påminnelse, att man befinner sig i den gamla porfyrslipningens hemort. Ämnena till dessa kolonner äro hämtade från det stenbrott invid Garbergs by, hvarifrån Karl XIV Johans sarkofag i Riddarholmskyrkan kommit. Genom den enkla, smakfulla dekoration som det nya hvalfvet, hvilket är högre än det förra, äfvensom väggarna erhållit, har det förut stora ödsliga rummet fått ett tilltalande utseende, och det redan förut i sin ovanliga stil vackra koret framträder nu synnerligen vackert som infattning till det äfven nu enkla men smakfulla altaret. Hela inredningen är för öfrigt ny, och hvad som i synnerhet är att märka är den ståtliga orgel om 21 stämmor, tillverkad af firman Setterqvist i Örebro, som församlingen nu bekostat. Det återstår blott att önska, att hvad som är en kyrkas yppersta prydnad, en talrik gudstjänstfirande församling där ej må behöfva saknas.

---

Till sist må nämnas något om socknens kapellbyggnader.

Äldst af dessa är **Evetsbergs kapell**. Om denna bys påstådda höga ålder och förmodade samhörighet i äldre tider med Ål såsom kapellag därunder, är redan nämndt. Traditionen förmäler, att den första som bosatt sig där skulle varit en kvinna från Norge vid namn Eva, hvaraf namnet Evasberg,

Evetsberg, sedermera ändrad till Evertsberg, skulle uppkommit. Hon skulle hafva slagit sig ned på det s. k. Baggberget invid byn, som ännu i dag är odladt och har en på dess högsta höjd belägen gård.

Om anledningen till den första kapellbyggnaden — den nu varande med årtalet 1741 anses vara den tredje i ordningen — förmäler en berättelse, att en man där i byn, som varit på färd nedåt landet vintertid, stadd på återväg hade med häst och åkdon hunnit in i byn, då hästen af någon anledning kommit i sken och mannen därvid blifvit så skadad, att han ljutit döden. Till minne af denna händelse skulle en s. k. offerstock blifvit uppställd invid platsen för den nu skildrade tilldragelsen och af de medel, som efterhand i denna insamlats, blifvit uppsatt en byggnad, där folket börjat samlas för gemensam uppbyggelse, hvaraf sedan blifvit ett verkligt gudstjänsthus.

Det nu varande kapellet med sin höga, branta takresning, med sina låga fönster och blyinfattade rutor och sin egendomliga klockstapel gör ett mycket ålderdomligt intryck, som icke minskas, när man träder in och betraktar det åldriga, ganska vackra altarskåpet, hvarom förut blifvit nämndt, att kapellet år 1762 fick det från moderkyrkan. I kapellet finnes för öfrigt en del gamla saker, bland annat ett krucifix, som fordom lärer haft sin plats å en fattigbösså å kapellplatsen. I klockstapeln finnas två ringklockor, af hvilka kapellet erhöll den ena från moderkyrkan 1903, då där anskaffades två nya ringklockor. Denna, som förut varit lillklocka i kyrkan men här är den största af de två, är från 1762, gjuten af Israel Rockman och Lars Björkman och har på ena sidan följande inskrift:

»Med ällfvens tysta dån emellan bärg och dalar  
Min röst förenar sig och om Guds ära talar.  
Kom, ropa själf till Gud och hör tin herdas ord  
Uti hans helgedom, tu Herrans fosterhjord.  
Mitt ljud vill följja tig, till thers tu vandrar trötter  
Och höras när tu går till ro med andras fötter;  
Som jag ur djupet kom med bättre ljud och kropp  
Så skall tu från tin graf få stå förnyad opp.»

För att bereda utrymme åt denna klocka blef stapeln utvidgad och samtidigt togs den mindre klockan ned i ändamål att användas som slagklocka till tornuret i kyrkan, men fördes i stället till Åsens kapell.

Kapellaget, som ända till senare tider varit en från moderförsamlingen mycket afskild bygd både genom svåra vägar och genom språk och seder, har nu genom lättad förbindelse med hufvudbygden ryckt betydligt framåt, men har dock fortfarande kvar mera af ålderdomlig prägel än socknens öfriga delar.

---

**Åsens kapell** eller såsom det mera officiellt skulle benämnas »lutherska bönehus», har sin upprinnelse från en år 1729 den 29 Juni hållen visitation under prostens Næsmans tid. Protokollet meddelar härom

följande: »Som Åhsbyggarena något långt boo från kyrkan och pläga 2:ne gånger om året hoos sig bekomma gudstjänst, så hafver Hr Kyrkioherden der till bevekt vederbörandom uppbygga en stor stugu, uti hvilken medlertid schola hålles; men ville nu straxt på denna tiden hafva præcaverat och föruth med dem afgjort samt stadgat, at de igenom en sådan byggnings uppsättiande i framtiden ej skulle förmena sig deregenom vinna ett stående Capell och därvid någon kyrkiorätt».

Byggnaden, som sålunda kom till stånd, blef tid efter annan förbättrad, år 1752 förmodligen till det yttre samt åren 1833 och 1835 tillökad med torn samt inredd med altare och predikstol, hvilka, behållna ända till 1896, genom sitt utseende angåfvo, att man tagit den 1817 och 1826 ombyggda moderkyrkan till förebild.

Allt mer förfallet och skröpligt blef kapellet omsider på 1880-talet i förväntan på bättre tider öfvergifvet och gudstjänsterna höllos i skolhusen. Så fortgick det till 1896, då genom fleres förenade bemödanden och något bidrag af socknen med virke en reparation kom till stånd, som satte byggnaden i fullt brukbart skick och till det inre gjort den till och med mera prydlig än hon någon gång tillföre varit. Den 13 September, nästan på dagen tio år sedan den sist begagnats, uppläts den åter för gudstjänst. Under en längre följd af år har antalet tjänster regelbundet varit fyra hvarje år, men efter reparationen har deras antal varit åtta, tio och någon gång ända till tolf.

I kapellet förvaras en gammal tafla, som varit altartafla i Evetsberg, innan kapellet där fick sitt altarskåp. I senare tid hafva också från moderkyrkan kommit dit två ljuskronor af bronseradt järn. Predikstolen är af mer provisorisk beskaffenhet och behöfde utbytas mot en annan, liksom också bänkarna äro rätt enkla. I det lilla tornet, äfven det vid reparationen till utseendet något förändrade, sitter jämte den förut befintliga ringklockan den som erhållits från Evetsbergs kapell och är gjuten i Vesterås 1616.

Det må ock nämnas, att ritningar finnas såväl till ombyggnad af kapellet i Evetsberg som till ny kapellbyggnad i Åsen; men om och när dessa komma till stånd, lærer framtiden utvisa.

---

## I.

### Biskop Petri bref, hvarigenom Elfdalen blef eget pastorat 1586.

Jag Petrus, divina providentia Episcopus Arosiensis, bekänner och vitterligt gör allom, som detta mitt öppna bref hender förekomma, at år efter Christi bïjrd 1586 den 22 dagh uthi februarii månadh, thå jag visitering hölt uthi Elfvedal samt med the ehrlige män med mig af

Capittelet uthi Westeråhs, som ehr mester Mats Matthiæ scholemästare, Gustavus Nicolai Ecclesiæ Cathedralis Decanus, kom menige man af förbenämde Elfvedals sochnelagh, som ehr ehn siette deel emot Mora sochn, vid pass thuhundrade bofaste män klageligen gifvandes tilkänna then stora jemmer, eländhet och hunger, som the på theras sielars salighets vegna lidit hadhe ifrån hedenhöös alt intill man skreff åhr efter Christi bijrd 1574, i så måtto, at de vid theras kyrkia aldrig hade fååt thidegård mer ehn tre gångor om åhret och somblige af them hade siu stora milar olendelig vägh till Mora kyrkia, voro och många döde bleffne uthan sacrament, item ehn partt voro föga bettere ehn som vilde hedningar in til thess Her Olof Andræ kom först till Mora och bleff ther kyrkoherdhe och salig Biskop Rasmus samma åhr hölitt ther visiterning, hvilken them på sådana theras klagan och hiertans allfvarliga lengthan och trengtan effter Guds ordh loffvade och tillsade sittande prest vid förnemda Ellfvedaal såå frampt thee ville upbyggia theras kyrkia, som förfallen whar item prestegårdhen och leggia ther sådana äghor till med åker och engh att ehn kyrkioherde kunde hielpe sig medh. Och efter thet offtabemelte Elfvedals sochnemän alt thetta troligen och fulkombligen efterkomit hafva och med theras egen stora bekostnad hederliga och väll upmurat och hvelffdt kyrkian och henne med kalk, messeklädher och all annan tillbehörning förährat, item upbygd prestegårdhen så vell som någon prestegårdh skall bygder vara och aff sin egen jordh lagdt till prestegårdhen så myckin åker och eng, att ehn kyrkioherdhe kan vell hielpa sig med, hafver iag uppå K. M. vhar allernådige herre och konung nådige behagh, salig Biskop Rasmus syfte och tilsejelse samtycht och stadfäst såå att the efter thenna dagh schola haffva och beholla sittande prest vid sin offta bem:a kyrkia Elfvedaal och honom all åhrilig rettighet utgöra eftersom the tillförene voro vhana uthgöra kyrkioherdhen i Mora. Till yttermera visso och stadfestelse under mitt och förnemda Capittularium signeter. Gifvit och schriffwit uthi Elfvedaal anno et die ut supra.

(L. S.)

(L. S.)

(L. S.)

---

## II.

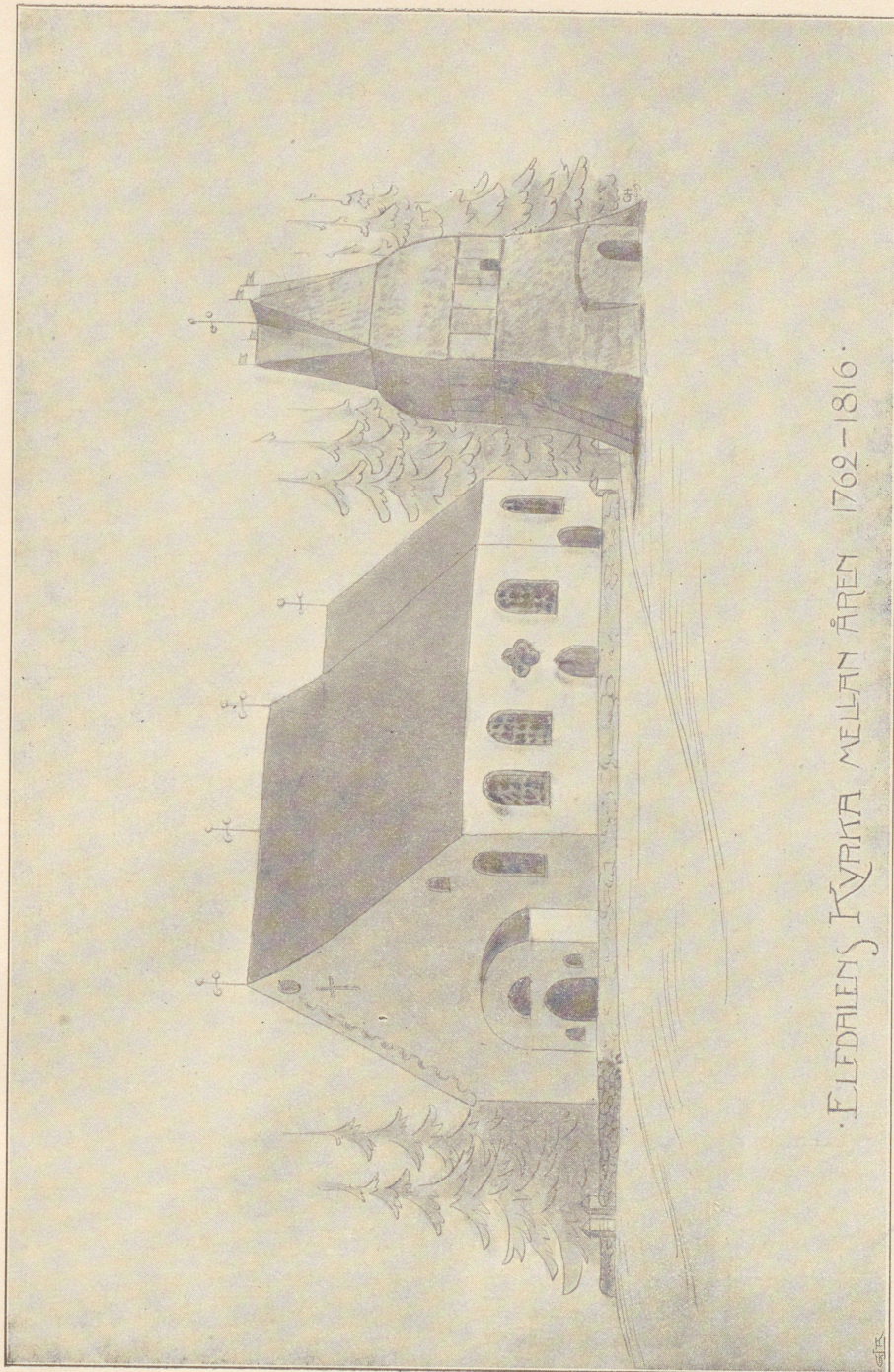
Grafskrift i Kumla kyrka i Vestmanland öfver Kyrkoherden  
därstädes Daniel Buschovius af professor Johannes Columbus,  
i svensk öfversättning.

Så äfven du, o vördade gamle, oss lämnat,  
Ej förunnas oss mer skåda din ädla gestalt.  
Fulla af saknad stå de dina, beröfvade fadern.  
Strid men ljuflig och mild strömmar tårarnes flod.

Dyster i sanning den dag, som beröfvar oss, sörjande arme,  
 Trösten, som städse kom af ditt hugsvalande ord.  
 Ängsliga darra vi nu, när bittra strider förökas  
 Och de gudlöses våld städse växer i kraft.  
 Hjältar med svärd i hand ha räddat fädernejorden,  
 Ondskan, en hydra lik, synes störta den nu.  
 Hvar finna råd och tröst, då du ej mera dem gifver,  
 Då din ljufliga mun, kallnad i döden, är tyst?  
 Dock, hur lycklig är Du, ej mer betungad af oro,  
 Ej af något slags ondt mera ängslad och tryckt.  
 Ack, hur blomstrade ej, o vördade gamle, i välfärd  
 Fosterjorden, då än Du ibland oss fanns kvar!  
 Mer än på en ort har du tolkat vägen till lifvet  
 Och med allvar och nit Herrens fruktan oss lärt.  
 Allerstädes försports af ditt ord det ljuftva behaget  
 Och hänförelsens kraft, som ryckte människor med.  
 Ja, ej nog att med ordets makt Du eldade sinnen,  
 Äfven i krigets värf gaf Du prof af ditt mod.  
 När den hjudande plikt och öfverhets bud det begärde,  
 Träder Du modigt fram med vapen i prästerlig hand.  
 Hjältemodige män, de två gånger hundrades skara  
 Hylla som höfding dig, som de med ifver begärt.  
 Ärliga dalmän med heder bringa till ände  
 Detta sitt krigståg, dock utan svärdsslag och blod.  
 Idre, Heden och Särna bragte Du hastigt till lydnad,  
 Bygder, som med ditt land än äro fast i förbund.  
 Vittnesbörd än flera Du gifvit om trohet  
 Så mot Gud och ditt land som mot de kristtrogenes hjord.  
 Däröf är tid ej nu i dessa rader att orda,  
 Ryktet, odödligt och stort, bättre skall tala därom.

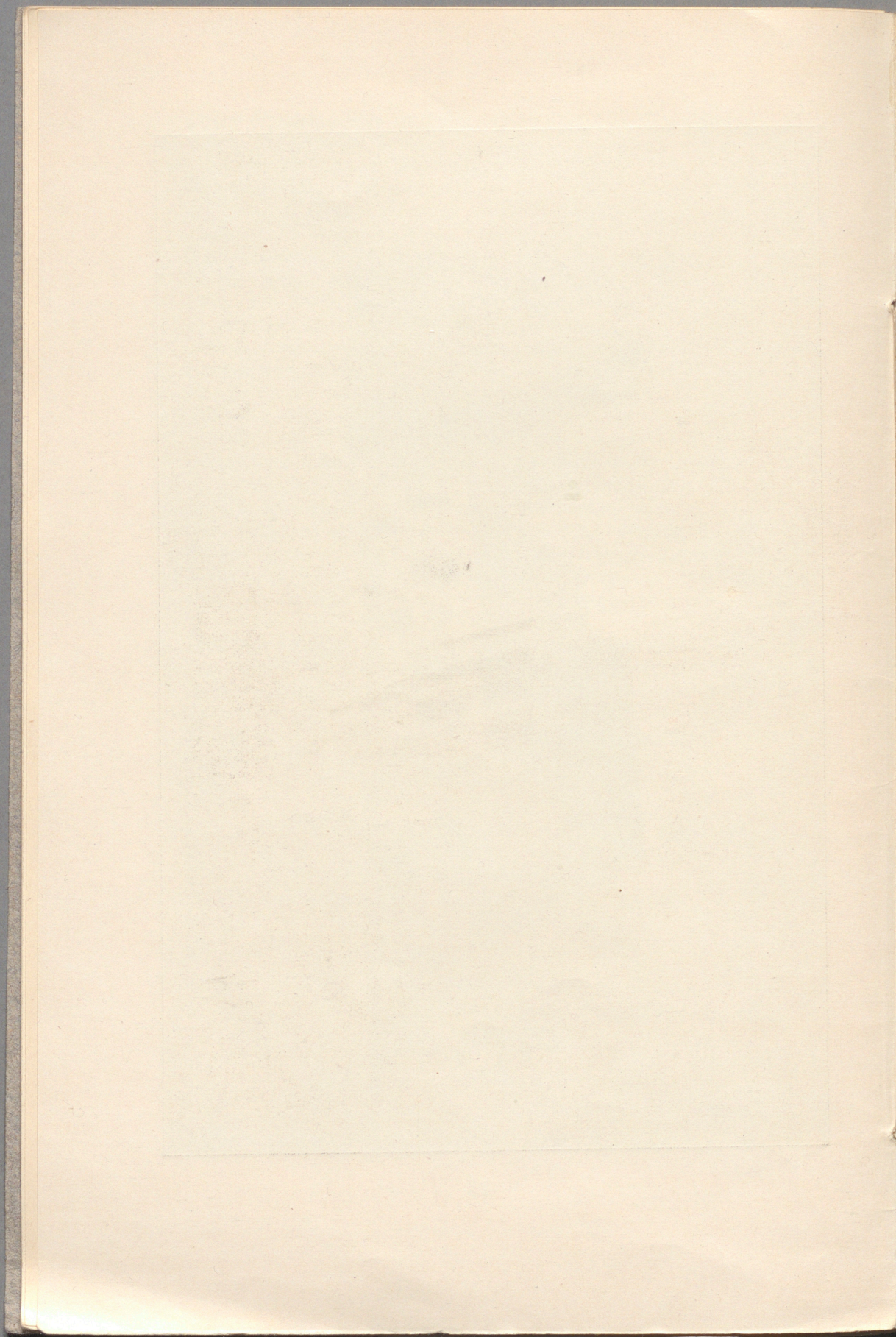
Och nu, vördade åldring, farväl! Må din bild oss städse ledsaga  
 Och i kärleksfullt bröst minnet icke förgås,  
 Tills en gång vi förenas i himmelska hemmet,  
 Som den Allsmäktige själf, af glädje fullt, har beredt.  
 Där skall en härlig frid aflösa gnyende vapen  
 Och i sällhetens land Gud vara början och mål.

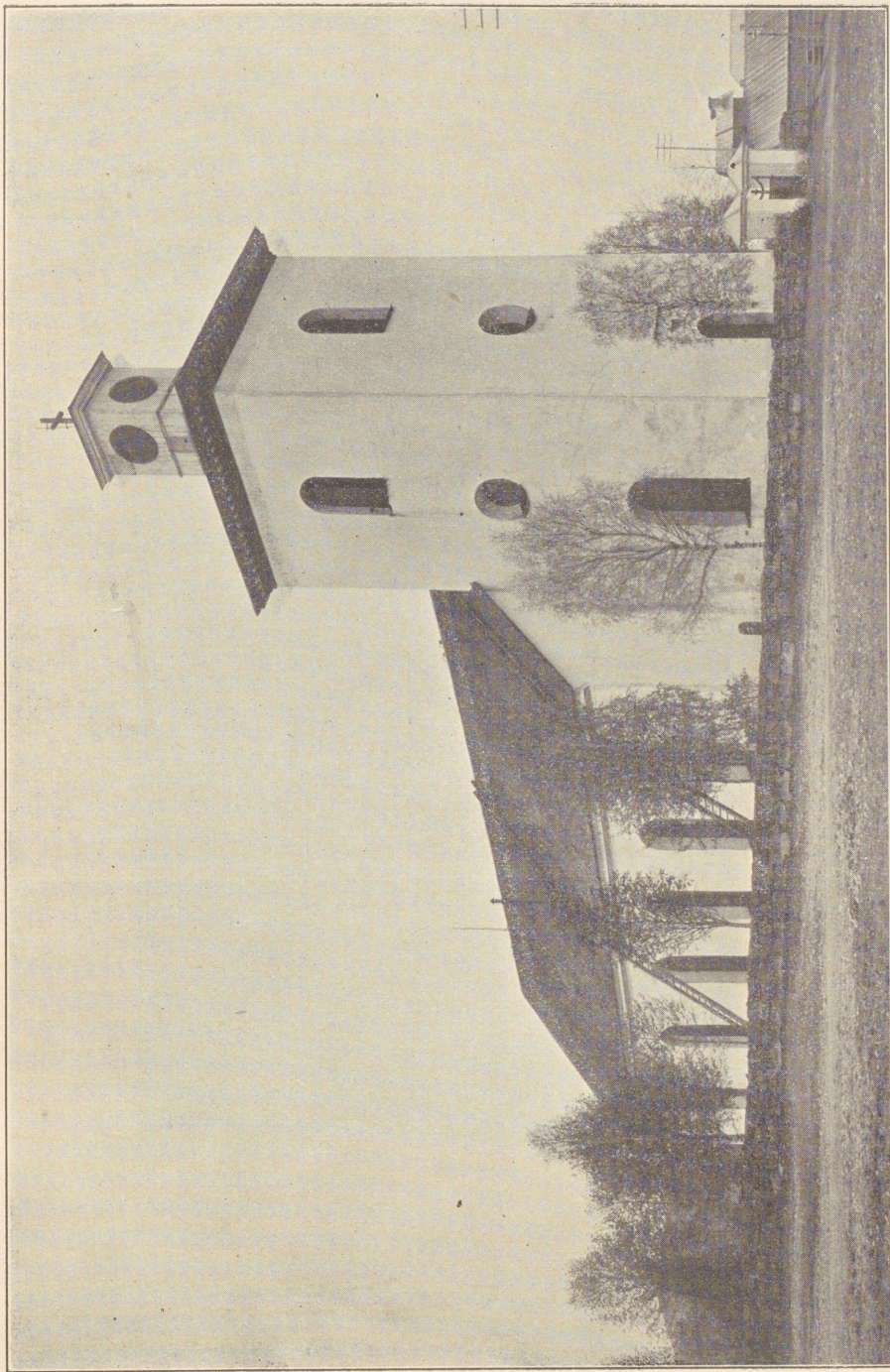




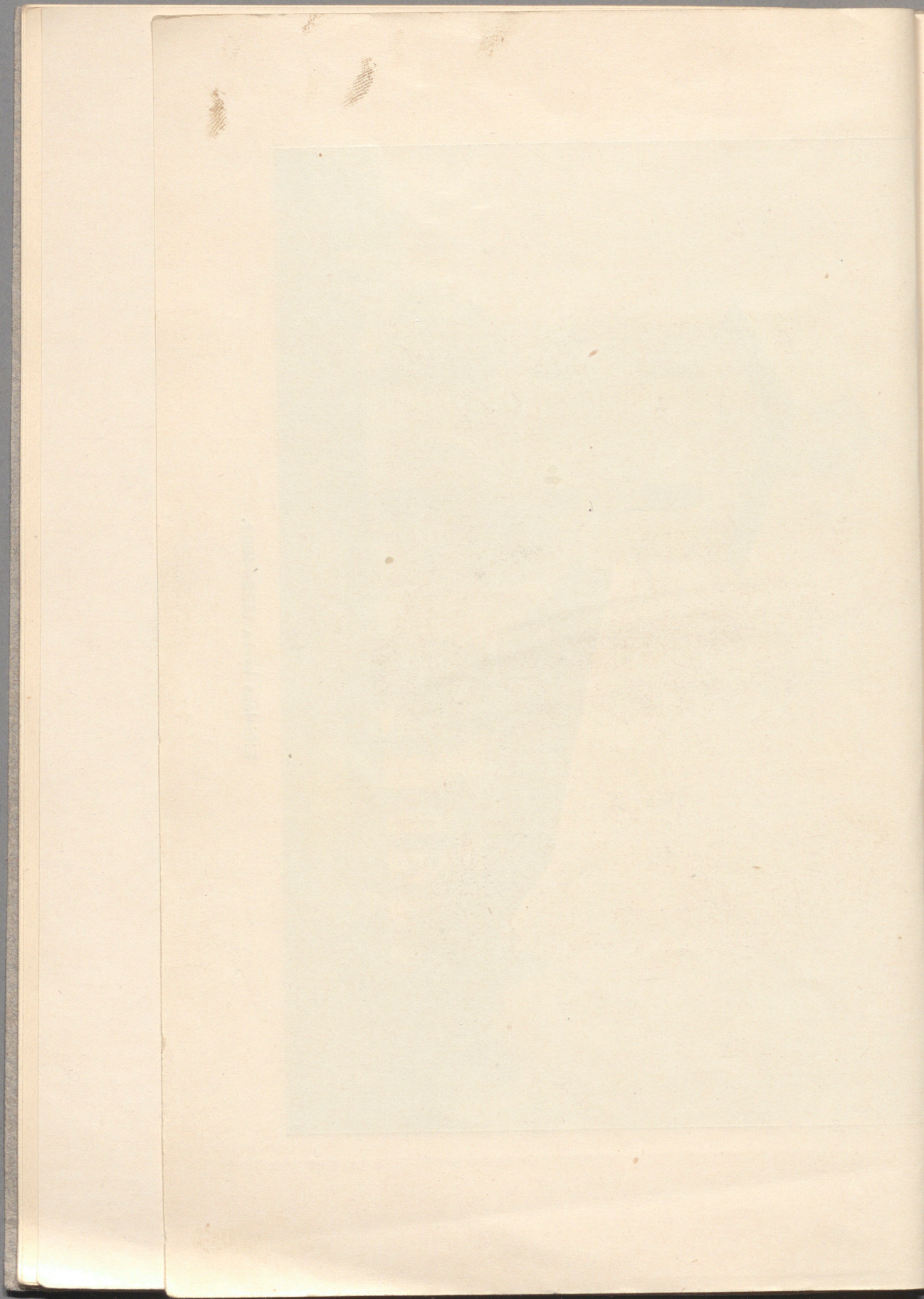
· ELEDALENS KYRKA MELLAN ÅREN 1762 - 1816 ·

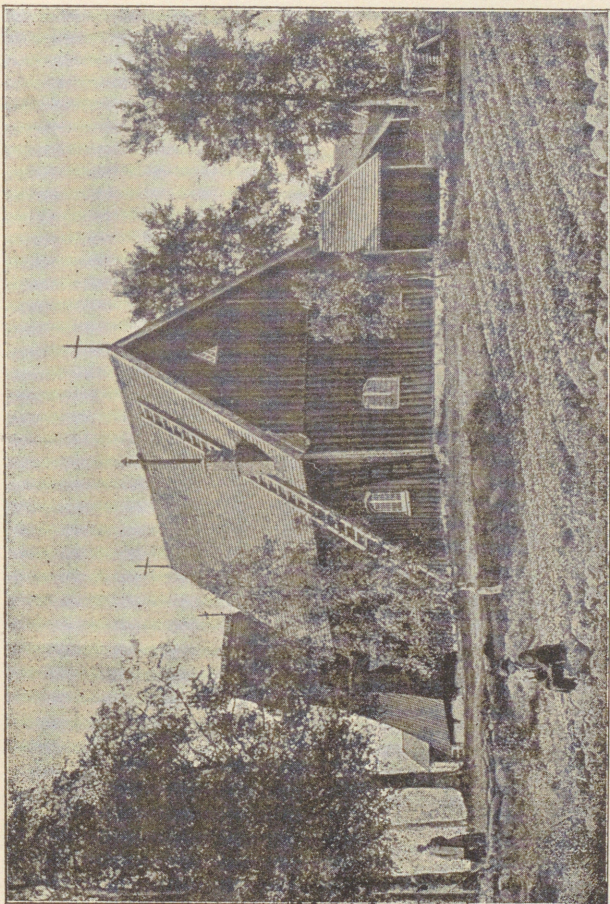
1816





Elfdalens kyrka 1826—1903.

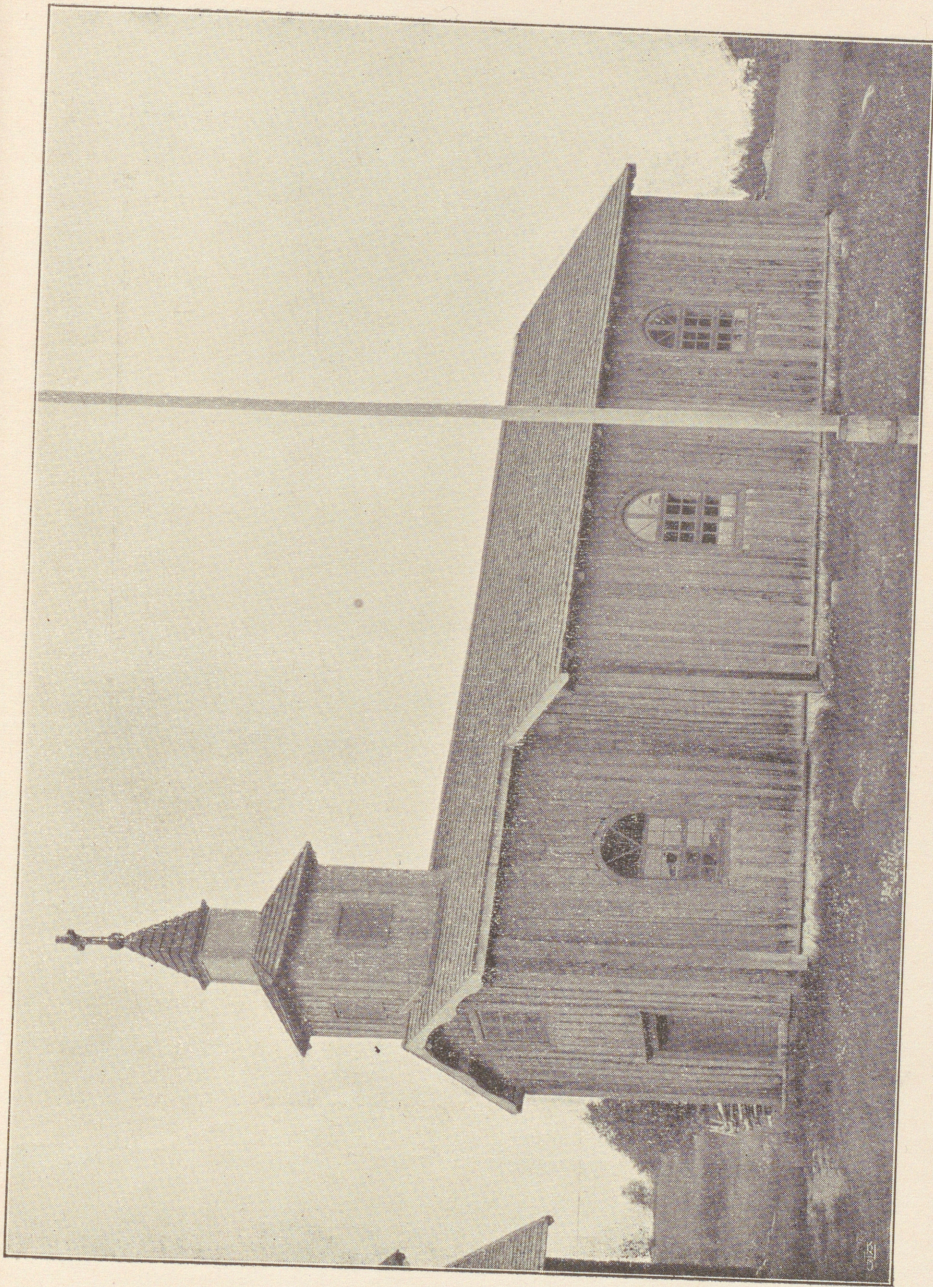




Evetsbergs kapell.



Vertical text or markings, possibly bleed-through from the reverse side of the page.



Åsens kapell efter 1896.

