

# Något om fruktträdgårdens anläggning och skötsel : Föredrag

Ohlsson, Sigurd

*12 H Br.*



National Library  
of Sweden

Elson.  
Frädg.  
(Br)  
o

NÅGOT OM  
FRUKTTRÄDGÅRDENS  
ANLÄGGNING OCH  
SKÖTSEL

---

FÖREDRAG,  
HÅLLET VID LÄNSFÖRENINGENS FÖR FRUKTODLINGENS  
HÖJANDE ÅRSMÖTE I KALMAR DEN 15 JUNI 1910

AF

SIGURD OHLSSON



KALMAR 1910  
TIDNINGEN KALMARS AKTIEBOLAGS BOKTRYCKERI

1910.

WILSON

WILSON

WILSON

WILSON

FOREIGN

WILSON

WILSON

WILSON

WILSON

# NÅGOT OM FRUKTTRÄDGÅRDENS ANLÄGGNING OCH SKÖTSEL

---

FÖREDRAG,  
HÅLLET VID LÄNSFÖRENINGENS FÖR FRUKTODLINGENS  
HÖJANDE ÅRSMÖTE I KALMAR DEN 15 JUNI 1910

AF

SIGURD OHLSSON



KALMAR 1910  
TIDNINGEN KALMARS AKTIEBOLAGS BOKTRYCKERI



NÅGOT OM  
FRUKTTÄRDÄRDENS  
ANLÄGGNING OCH

Utgifvet på föranstaltande

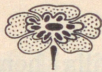
af

Södra Kalmar Länsförening

för

Fruktodlingens höjande.





HVARFÖR arbetas numera så energiskt för fruktodlingens höjande i vårt land? Jo, man börjar alltmer inse, hvilken ovärderlig nytta och hvilket stort nöje en fruktträdgård skänker, äfven om den endast rymmer några få träd och buskar. Finnes väl under våren en fagrare tafla än ett blommande fruktträd? Och när se'n hösten kommer och med den skördetiden, och grenarna tyngas af Pomonas härliga skatter, utgör väl träden äfven då en njutning för ögat men ändå mer för gommen. Trädets värde har nu mångdubblats, nu är skördetid, nu får jag hämta lönen för det arbete och den omsorg, som lagts ner på fruktträdgården. Ju större omvårdnad dess rikare lön.

Kännedomen om fruktens stora näringsvärde måste bli mer allmän. Vi måste lära oss, att frukt verkligen är *mat* och dryck också för öfrigt. Allmänheten måste lära sig köpa *svensk* frukt, måste lära sig, att den svenska frukten hvad smaken beträffar visst ej är den utländska underlägsen, snarare tvärtom.

Och i samma mån som det sålunda arbetas för att konsumtionen af svensk frukt må ökas, måste naturligtvis också produktionen af förstklassig sådan ökas. Detta sker dels genom fortsatt fruktträdsplantering, dels därigenom att de fruktträdsplanteringar, som redan finnas, skötas och vårdas omsorgsfullt, dels slutligen och ej minst genom att fruktskördarna tillvaratagas och skötas rationellt.

Vid hvarje liten stuga må finnas några fruktträd, allt efter utrymmet flera eller färre. Därigenom förskönas det

lilla hemmet, och dessutom sättes ägaren i tillfälle att ur sin egen lilla täppa hämta sitt behof af frukt och kanske t. o. m. en del år afyttra något och därigenom erhålla en mången gång icke oväsentlig tillökning af inkomsterna. En stuga må vara aldrig så låg och anspråkslös, omgifves den blott af en väl vårdad trädgårdstappa med några fruktträd och bärbuskar, och finns därtill utanför förstugukvisten en rabatt med litet blommor, ser den alltid idyllisk och inbjudande ut. Ser man däremot en stuga, kring hvilken man ej planterat ett enda träd eller buske, utan som kanske omgifves af ett potatisland, får man genast det intrycket, att ägaren totalt saknar skönhetsinne, är liknöjd och oföretagsam.

Må därför hvar och en, som är nog lycklig att rå om en stuga med litet jord, plantera några fruktträd, bärbuskar och blommor, ty det bär frukt i mer än ett afseende.

Många och stora äro ju de fruktträdsbestånd som redan finnas i vårt land, och årligen planteras tusentals fruktträd. Men det är ej nog med att en massa fruktträd planteras. Vi få ej tro att allan rättfärdighet vis à vis fruktodlingen därmed är uppfylld. Vi få ej tänka, att vi se'n bara ha att skörda och återigen skörda. Fruktträdgården måste, den må vara stor eller liten, årligen vara föremål för omsorgsfull skötsel, därest den skall kunna lämna fullgoda skördar. Fruktträden måste vattnas, beskåras, gödslas, de måste så mycket som möjligt skyddas för insekters och svampsjukdomars härjningar.

Lämpligaste *läge* för en fruktträdgård är naturligtvis å en söderslutning, skyddad mot norr och om möjligt äfven mot öster och väster. Det finns dock exempel på att fruktträdgårdar, belägna t. o. m. mot norr, lämnat rätt goda resultat. Ligger fruktträdgården mot öster, utsättes träden för morgonsol, och särskildt på våren kan detta vålla skada, genom att knopparna efter nattfrostens ej få upptäta långsamt, som de naturligtvis böra. Ett läge med lutning mot väster är därför att föredraga framför ett sådant mot öster,

men, därest det är möjligt, bör man som sagdt förlägga sin fruktträdgård mot söder.

Skulle läget vara öppet för nordliga eller ihållande västliga och östliga vindar bör man anlägga *skyddsplantering*. Härtill äro barrträd synnerligen lämpliga.

I fruktträdgårdar, belägna vid vatten, blir frukten merendels väl utvecklad. Norra stranden af en sjö med lutning mot söder och naturligt skydd mot norr är ett idealiskt läge för en fruktträdgård.

Vid *anläggandet* af en fruktträdgård, den må vara afsedd att rymma endast några få fruktträd och bärbuskar, eller den må komma att omfatta hundratals träd och buskar, böra alla förberedande arbeten utföras omsorgsfullt.

Det går ej an att utan vidare bara gräfvä en grop och så ner med trädet och igen med gropen. Innan planteringen försiggår måste jorden i de flesta fall *beredas* för sitt ändamål, så att växterna komma att trivas och utveckla sig kraftigt. Denna bearbetning af jorden sker helst på hösten, därest växterna skola planteras följande vår, samt på eftersommaren, om planteringen skall ske på hösten.

Där så är behöfligt bör jorden *dräneras*. Skulle nämligen jorden lida af grundvatten, och dränering uraktlåtas, komma träden att föra en tynande tillvaro.

Vidare har man att se till, att jorden befinner sig i god kultur. Är så förhållandet, är någon särskild bearbetning af densamma obehöflig. Skulle motsatsen vara fallet, måste jorden djupgrävas eller djupplöjas samt gödslas. Därest man ej har tillfälle att utföra detta arbete på en gång öfver hela stycket, kan man bereda jorden, där träden skola stå, och sedan efter hand år efter år fortsätta därmed tills hela området blifvit bearbetadt. Skulle jorden vara bemängd med en massa ogräs, bör man åtminstone en sommar före planteringen odla rotfrukter och baljväxter å densamma för att därigenom förkväfva ogräset.

Mången vill genast, så snart han förvärfvat ett stycke jord, plantera, för att, som han kanske säger, ingen tid må gå förlorad, utan han snarast möjligt må erhålla skörd. Att så gå tillväga är dock bestämdt att afråda ifrån. Den tid, som ögonskenligen synes gå förlorad genom att först grundligt bereda jorden, hämtar trädet snart tillbaka.

Ett till *utplantering färdigt fruktträd* bör först och främst naturligtvis vara fullkomligt friskt, ha en rak, vacker stam och en ettårig krona, bestående af minst tre sidogrenar och ett vackert toppskott samt bör hafva pomologiskt riktigt namn. Det är af stor betydelse, att trädet i trädskolan blifvit ordentligt uppdraget, ty eljest blir det svårt att vid beskärningen gifva trädet den form, det bör hafva. Allt för ofta får man se träd planterade, hvilkas utseende stå under all kritik. Orsaken till att årligen så många fruktträd af underhållig beskaffenhet planteras är dels, att man köper träden från någon mindre plantskola, där man kanske ej har en aning om, hur ett fruktträd bör se ut och ej heller har tid att ägna träden nödig skötsel, dels önskar man få så billiga träd som möjligt. Men, när man planterar sina fruktträd, bör man dock betänka, att de ej vara blott ett tiotal år utan femtio, sextio, ja hundra år och kanske ändå längre, och med tanken härför bör man väl ej draga sig för att betala några öre mer pr träd och köpa dem från en förstklassig och säker plantskola.

*Tiden* för planteringen är mycket omtvistad. En del anse våren som den lämpligaste planteringstiden, andra åter förorda höstplantering. Erfarenheten har dock visat, att såväl vår- som höstplantering lyckas bra, blott den utföres på rätt tid och lämpligt sätt. Vårplantering bör ske så tidigt som möjligt på våren, d. v. s. så snart jorden reder sig. Höstplantering utföres i södra Sverige med godt resultat under oktober månad.

Vid plantering af fruktträd är *trädens inbördes afstånd* en ofta förbisedd sak. Man vill plantera så många träd som möjligt på sitt jordområde, och tänker kanske ej på,

huru stora träden med tiden blifva och hvilket utrymme de då behöfva. Mellan äpple- och päronträd i stamform bör vara ett afstånd af 8 å 10 meter, mellan dvärgträd 4 å 5 meter, Bigarråträd böra stå på minst 10 meters afstånd från hvarandra under det öfriga körsbärs- och plommonträd kunna planteras på 5 å 6 meters afstånd. För att få plats med största möjliga antalet träd använder man sig af s. k. mellanplantering. Mellan hvarje stamträd planteras ett dvärgträd, och mellan hvarje rad träd planteras en hel rad dvärgträd. Genom sådan mellanplantering erhålles tidigare skörd, än om endast stamträd planteras. När sen med tiden stamträden börja bära och efter 15 å 20 år fordra hela området aflägsnas dvärgträden. Vid mellanplantering böra dvärgträden naturligtvis utgöras af tidigbärande sorter. Vi få dock ej af det sagda tro, att dvärgträden endast bli 15 å 20 år gamla. De kunna stå i 50 å 60 år.

Vid anläggandet af en fruktträdgård är *val af sorter* af stor betydelse. Förr planterade man nog ofta utan urskillning, och därför påträffas ofta i gamla trädgårdar en massa fruktträd af mindrevärda och för orten olämpliga sorter. Skall fruktträdgården baseras på försäljning bör endast ett fåtal sorter, som äro begärliga i handeln, planteras. Är fruktträdgården åter endast afsedd för det egna behovet, planterar man naturligtvis gärna så många sorter, att man har frukt nära nog hela året.

Man bör aldrig dröja med att rekvirera sina växter, tills man är färdig att plantera dem. Förråden i plantskolorna bli naturligtvis under planteringstiden urgallrade undan för undan, och så kan det hända, att just de sorter, man önskar, äro slut, om man dröjer för länge med att rekvirera. Genom att hemtaga träden på hösten vinnes den fördelen, att man då vanligen erhåller de vackraste träden från plantskolan.

Genast man fått hem växterna, bör man *jordslå* dem, d. v. s. en ränna gräfvdes och häri nedläggas rötterna. De öfverspritas med vatten och litet jord kastas öfver. Allt

efter som planteringen fortgår, tar man så upp af de jordslagna växterna.

*Planteringen* utföres sålunda: med käppar utmärkas de ställen, där fruktträden skola stå. Där grävas så groparna, hvilkas storlek är beroende på rotsystemets storlek. Innan trädet planteras, nedsättes i gropen den stör, vid hvilken trädet skall bindas. Vid trädens upptagning ur trädskolan blifva de gröfre rötterna vanligen mer eller mindre sargade, och de böra före planteringen renskåras, och bör man skära dem tvärtaf, så att skärytan må blifva den minsta möjliga. Rötterna doppas i vatten och få på inga villkor ligga och torka. Vid själfva planteringen böra två personer vara behjälpliga; den ene håller trädet intill stören, medan den andre försiktigt öser jord på rötterna. Allt efter som jorden påföres skakas trädet, så att jorden kommer ned mellan rötterna. Den öfriga jorden påföres därefter och tilltrampas stadigt. Stamträden sättas lika djupt, som de förut stått, dvärgträden så djupt, att förädlingsstället kommer något under jordytan, enär dvärgträden ha benägenhet att bilda nya rötter just vid förädlingsstället. Man får aldrig gräfv sig ned i alfven, utan, om matjordslagret är grundt, använder man sig af s. k. kupplantering.

Vid tidig vårplantering är *vattning* vanligen ej behöflig. Om hösten återigen, då jorden vanligen är mer eller mindre urtorkad, vattnas, innan trädet sättes ner, rikligt i gropen; när se'n trädet är planteradt och gropen är till hälften fylld med jord, som tilltrampas, vattnas ånyo; lös jord påföres; denna tilltrampas icke, ej heller vattnas vidare.

*Uppbindning* af de nyplanterade träden är särskildt i blåsiga lägen alldeles nödvändig. Till stöd användas barkade och släthyflade granstörar eller ännu bättre grofva tonkinkäppar, hvilka nu se'n vi fått egen förbindelse med Japan ställa sig tämligen billiga. Störarna böra, som förut nämnts, nedsättas före planteringen; de få ej nå högre än

ett stycke under kronans nedersta grenar. Korkband, begagnad buteljkork, uppträdd på ståltråd, har visat sig vara mycket ändamålsenligt bindmaterial. Band af bast, snöre och halm äro olämpliga. Halmbanden äro absolut förkastliga, enär de erbjuda upperliga gömställen för skadeinsekter. Användes emellertid bast eller snöre vid uppbindningen bör man vara mycket noggrann med att se till, att banden ej lossna och träden stå och skafva mot störarna. I skafsår i barken uppstår lätt kräfta, hvilken, om den ej i tid botas, kan leda till trädets undergång.

*Skötseln* af det nyplanterade trädet inskränker sig till vattning och riklig vattning, därest sommaren skulle vara torr. Men man bör komma ihåg, att en ofta upprepad vattning med ringa mängd vatten är till mer skada än man kan tro. Vid behof bör vattnas grundligt, 30 å 40 liter på hvarje träd. Inträffar ej alltför stark torka torde *en* dylik vattning i veckan vara tillräcklig. Skulle intensivare torka blifva rådande är det lämpligt att linda fruktträdens stammar ända upp i kronan med mossa, som hålles ständigt fuktig.

Sedan trädet stått en sommar på platsen utföres följande eftervinter den första *beskärningen*, som nog är den viktigaste, ty därigenom bildas trädets stomme. Körsbärs- och plommonträd beskäras dock i regel icke. Att en systematisk beskärning af äpple- och päronträd är af stor betydelse är alldeles visst. Icke så att man därigenom erhåller tidigare och rikare skörd, men genom beskärning danas trädet så, att det erhåller en god form och får grenarna fördelade lika åt alla sidor med tillräckligt utrymme sinsemellan, så att man icke, när trädet blir äldre och börjar bära, nödgas aflägsna för tätt sittande grenar, så att ljus och luft må få tillträde till det inre af kronan. Det är ju bra mycket bättre att, medan trädet ännu är ungt, aflägsna öfverflödiga grenar än att sedermera, när trädet blifvit äldre och kommit till fruktbarhetens stadium, nödgas företaga en sådan operation. Den kraft, som i så fall alldeles går för-

lorad, hade ju, därest beskärning företagits i rätt tid, kommit det öfriga trädet tillgodo. Genom beskärningen åsyftar man vidare att få grenarna ända inifrån stammen besatta med fruktsporrar, så att man ej, såsom ju fallet är med obeskurna träd, nödgas söka frukterna på grenarnas yttersta spetsar och i toppen på trädet, där de ju dels äro mer utsatta för blåst, dels mycket besvärliga att plocka.

*Första* årets beskärning består däri, att sidogrenarna inskäras på en tredjedel af sin längd och alltid på ett utåt riktadt öga, toppskottet lämnas något längre och så, att toppögat kommer att sitta öfver föregående års tapp. Minst tre, högst fyra sidogrenar bibehållas.

*Andra* året intoppas alla utväxta sidoskott på två à tre eller fem à sex ögon när för att bilda fruktsporrar. Huruvida man skall skära på två à tre ögon eller fem à sex är beroende på själfva sorten. Som regel kan man säga att senbärande sorter skäras långt och tidigbärande kort. Nu intoppas äfven sidogrenarna på en tredjedel och toppskottet något längre och så, att toppögat nu kommer att sitta öfver föregående års tapp.

*Tredje* året skäras toppskottet och ledgrenarna som under föregående år, men skall man nu tänka på, att det behöfs s. k. tilläggs grenar och lämna därtill lämpliga skott. Flera än en tilläggs gren bör dock ej samtidigt bildas på hvarje ledgren. Nu bildas också en ny etage på omkring 60 cm:s afstånd från den första.

*Fjärde* årets beskärning sker såsom föregående års med iakttagande af, att de då bildade tilläggs grenarna nu skäras såsom ledgrenarna. Nu bildas om möjligt äfven flera tilläggs grenar. När fruktsättningen sedermera börjar, aftager ju växtligheten och beskärningen inskränkes mer och mer.

Beträffande *beskärningen af äldre fruktträd* inskränker sig denna till aflägsnande af torra och för tätt sittande grenar. Grenar böra alltid aftagas strax intill utgångspunkten. Ingen nabb får lämnas kvar, och man bör se

till, att sårytan blir den minsta möjliga, då man ju har största utsikterna att få såret läkt. Såret renskäres med en hvass knif och öfverstrykes med gammal oljefärg i afsikt att utestänga fuktighet.

Ett mycket viktigt arbete i fruktträdgården är också *omförädling* af mindrevärda sorter och sådana, som äro svåra att afyttra, till värdefulla och i dubbel bemärkelse fruktbärande sorter. Arbetas energiskt härpå skall inom några år antalet fruktbärande goda sorter betydligt ökas. Omförädling kan ske såväl genom *ympning* som *okulering*. Ympning utföres i början af maj månad. Ympkvistarna aftagas under vintern och förvaras i snö, mossor eller dylikt, och böra de utgöras af kraftiga årsskott. Vid denna ympning använder man sig hufvudsakligen af barkympning. Det träds grenar, som skall omympas, inskäras ganska skarpt med bibehållande af en pyramidalisk form. Af för omförädling olämpliga grenar och kvistar bibehållas under förädlingsstället endast sådana, som kunna tjänstgöra som saftafledare. Antalet ympar i hvarje gren är beroende på grenens groflek. Antalet kan variera mellan en och fyra. Sedan ymparna börjat växa, bör man vara mycket noga med, att de äro ordentligt fastbundna vid käppar, då de i annat fall lätt kunna blåsa sönder. Ett annat tillvägagångssätt vid omförädling af äldre fruktträd har jag varit i tillfälle att se. Man hade satt in ymparna på sidan af de gröfsta grenar, ja t. o. m. på grofva stammen, och med godt resultat. Härigenom utsättas ymparna ju ej så lätt för fara att blåsa af och uppbindningen af dem underlättas också betydligt. Som nämnt kan omförädling med godt resultat äfven ske genom okulering. Okulering företages i augusti. Det träd, som skall omförädlas, bör naturligtvis vara fullt friskt.

För att förebygga *mossas* och *lafsvars* uppträdande böra träden hållas i liflig växtkraft och ej gärna tillåtas stå i gräsvall. På samma gång som gräset tillgodogör sig en stor del af den näring, som annars komme träden tillgodo,

erbjuder gräsvalLEN ett utmärkt öfvervintringsställe för skadeinsekter. I mindre trädgårdar, där man af utrymmesskäl ej har särskildt område för fruktträdgården, må ju dock träden få stå i gräsvall, och tillföres dem då gödsel i flytande form. Man gör med järnspeTT hål i marken i en cirkel så långt från stammen, som kronans yttersta grenspetsar nå, och i dessa hål nerslås gödselvattnet. Äro fruktträden be vuxna med mossor och lafvar, har man att under vintern vid blidvåder skrapa bort dessa snyltgäster med en härför konstruerad barkborste och sedan i februari månad bespruta träden med kalkmjölk. Denna besprutning bör årligen upprepas, då den underlättar den gamla barkens lossnande.

*Fruktträdgårdens fiender* äro många. Bland dem finna vi representanter för såväl djur- som växtvärlden, och fruktodlaren måste ständigt vara på sin vakt mot dem.

*Haren* åstadkommer isynnerhet under snörika vintrar, då födan är knapp, afsevärd skada i fruktträdgården. Den angriper då fruktträden, afgnager och förtär barken på dem. Effektivaste skyddsmedlet mot haren är att omgifva antingen hela fruktträdgården eller också hvarje träd med stängselnät. Att bestryka trädens stammar med blod, sältran och dylikt, som rekommenderas, har icke visat sig vara fullt tillförlitligt.

*Råttorna* kunna äfven åstadkomma stor, ja obotlig skada i fruktträdgården. Liksom haren afgnaga de barken strax ofvan jordytan. Ett skyddsmedel mot råttor är att under vintern, då de utföra sitt förstörelseverk, skotta bort snön närmast omkring träden, då råttorna angripa träden hufvudsakligast under skydd af snön.

*Sorkar* och *mullvadar* anställa, där de uppträda mera allmänt, ovillkorligen den svåraste skadan och äro därtill nära nog omöjliga att utrota. De afgnaga rötterna helt och hållet, och jag har sett exempel på, huru de beröfvat tolfåriga, vackra fruktträd alla rötter, så att man med lätthet med en hand kunde lyfta upp träden. Genom att un-

der vintern hålla snön borta närmast omkring träden, så att jorden där fryser till, försvåras deras arbete högst betydligt. I ugglorna hafva fruktodlarna goda bundsförvandter mot dessa odjur.

*Domherrar, skator, kajor* m. fl. fåglar anställa skada genom att förtära dels blomknopparna, dels de mogna körsbären. Dessa djur äro ju dock ganska lätta att skjuta. Ett godt medel mot fåglarnas skadegörelse är att i trädens kronor upphänga bitar af spegelglas. Genom ljusreflexerna från dessa skrämmas fåglarna.

Bland *skadeinsekterna* äro äpplebladlopporna, frostfjärilen jämte lindmätaren, äpplevecklaren, rönnbärsmalen och lössen de mest fruktansvärda fienderna för fruktodlaren. De vårar, då vegetationen går fort, kunna insektlarverna ej anställa så stor skada, enär blad- och blomdelar då så att säga växa ifrån dem.

*Äpplebladlopporna* åstadkomma genom sugning på de späda bladen och blomdelarna ofta afsevärd skada. Utrotningsmedel är besprutning tidigt på våren med 10 proc. defensolatlösning.

*Frostfjärilen* och *lindmätaren*, som oftast uppträda i sällskap, tillhöra gruppen mätare. Detta namn har uppkommit däraf, att dithörande fjärilars larvar, som hafva tio fötter, sex bröstfötter och fyra vårtfötter, icke kunna krypa, emedan afståndet mellan bröst- och vårtfötter är så stort. De förflytta sig i stället med långa steg, och det ser verkligt ut, som om de mätte det afstånd, de tillryggalägga. Dessa fjärilars larver angripa alla slags löfträd och t. o. m. örter. Utrotningsmedel mot dessa insekter är dels anbringande af limgördlar kring fruktträdens stammar på hösten för att söka fånga honorna, när de då vandra uppför stammarna för att lägga sina ägg uppe i trädens kronor, dels besprutning med insektdödande vätskor följande vår för att därigenom förgöra larverna. Vid anbringande af limgördlar må man se till, att de göras så effektiva som möjligt. De böra anbringas i rätt tid och limmet bör vara

fullt ändamålsenligt, det får ej flyta, ej smälta i solen, ej torka på ytan. Allt, som möjligen fastnar på limmet, såsom insekter, blad och dylikt, måste noggrant bortplockas, så att det ej får sitta kvar och tjänstgöra som bryggör öfver limmet. Anbringas gördlarna i rätt tid, och skötas de omsorgsfullt, kan man nog betydligt inskränka dessa insekters härjningar. *En* frostfjärilhona lägger mellan två och trehundra ägg och genom att hindra henne komma upp i trädet och lägga sina ägg förgör man alltså en mängd larver. Ha emellertid limringarna ej gjort åsyftad verkan, har man att tillgripa besprutning följande vår. Besprutningsvätskan består af 50 gram kejsargrönt och minst 100 gram nysläckt kalk på 100 liter vatten. Man bör spruta två gånger: första gången när bladknopparna öppna sig och andra gången omedelbart före blomningen.

*Äpplevecklaren* tillhör gruppen vecklare. De kallas så, emedan dithörande fjärilars larver ofta lefva uti hopvecklade blad. Äpplevecklarens larv, den s. k. äpplemasken, är ett af fruktträdens, isynnerhet äppleträdens, svåraste skadedjur. För att förebygga härjningar af denna insekt böra fruktträdens stammar hållas fria från gammal bark. All maskstungen frukt bör dagligen hopsamlas och oskadliggöras. Mot denna insekt sprutas med kejsargrönt ett par gånger: första gången omedelbart efter sedan blombladen fallit af, andra gången tio à tolf dagar senare.

Enda kända medlet att söka utrota *rönnbärsmalen* är att gräfva om jorden under träden och på så sätt möjligen söka tillintetgöra pupporna.

*Bladlössen* åstadkomma, då de uppträda i massa, afsevärd skada genom att suga saften ur de unga skotten, så att dessa stanna i växten. Medel mot bladlössen är besprutning med 1,000 gram Qvassiseife på 100 liter vatten eller 100 gram Qvassiol plus 3,000 gram grönsåpa på 100 liter vatten,

Fruktträden hemsökas äfven af flera svåra *sjukdomar*, såsom kräfta, gummiflöde, fruktträdsskorf, fruktträds mögel.

*Kräfta* uppstår därigenom att sporer af en svamp *Nectria Ditissima*, inkomma i sårnader i barken, gro och utveckla ett nät af trådar, som sprida sig i bildningslagret. Det angripna partiet aftynar och dör slutligen. Ett säkert medel mot kräftan är koncentrerad karbolineum, som påstrykes det angripna partiet helst vid starkt solsken, då de för trädet skadliga ämnena hastigt afdunsta.

*Gummi-flöde* påträffas ofta hos våra stenfruktträd, och hvarje yttre skada å ett körsbärs- eller plommonträd kan gifva upphof till denna sjukdom, som dock har föga betydelse, bara det ej får epidemisk art. Äfven mot gummi-flöde är karbolineum ett bra medel.

Så ha vi *fruktträderskorvet*, som väl är en af våra fruktträds farligaste sjukdomar. Såväl frukter som blad och grenar angripas däraf. Skyddsmedel är först och främst att på hösten hopsamla och bränna upp löfvet från angripna träd. Besprutning med 2 proc. bourdeauxvätska, 2 kg. kopparvitriol, 2 kg. kalk, 100 liter vatten tidigt på våren, innan knopparna ännu öppnat sig, torde väl få anses såsom ett af de säkraste medel mot denna sjukdom.

*Fruktträds mögel* är en annan svampsjukdom, som på senare åren låtit mycket tala om sig. Den uppträder hufvudsakligast på körsbärsträd, men tyvärr också på äpple-, päron- och plommonträd. Sjukdomen angriper dels på försommaren blommor och späda skott, dels på hösten mognande frukter. Träd, som angripits af fruktträds mögel, se ut, som om elden gått öfver dem. Hvad man för närvarande kan göra för att motarbeta denna svåra sjukdom är att tidigt på våren genomsöka de träd, som föregående år varit angripna af svampen, samt aflägsna och förstöra från förra året möjligen kvarsittande blom- och fruktknippen och döda grenspetsar. Omedelbart därefter bör en omsorgsfull besprutning med 2 proc. bourdeauxlösning företagas. Visa sig det oaktadt två å tre veckor efter blomningen döda blomknippen, bortklippas dessa genast så noggrannt som möjligt och brännas upp. På hösten hop-

samlas alla sjuka frukter samt döda skott och grenar och uppbrännas. Marken under fruktträden kalkas.

Lika väl som en jordbrukare årligen gödslar och förbättrar sina åkrar, så bör ock jorden i fruktträdgården förbättras. I ju kraftigare växtkraft nämligen ett träd befinner sig, desto motståndskraftigare är det mot sjukdomar och ogynnsamma väderleksförhållanden, och desto rikare afkastning lämnar det också. Men för att fruktträden skola befinna sig i liflig växtkraft måste vi tillföra dem erforderlig näring. Hur välgörande den naturliga gödseln än är, så förslår den dock ej för att bringa fruktträden till högsta möjliga afkastning. Vid vårbruket gifves därför i fruktträdgården dessutom årligen pr 100 kvm. 3 kg. 20 proc. superfosfat, 1½ kg. 37 proc. kalisalt, 1 kg. svafvelsyrad ammoniak.

Till fruktträdgården hör också våra vanligaste bärbuskar krusbär, vinbär och hallon samt äfven jordgubbar.

*Krusbärsbuskens* betydelse börjar, där vinstockens slutar, och särskildt stor betydelse har den för Sverige.

Krusbär fordra djup näringsrik jord samt solig växtplats. Planteringen sker såväl tidigt på våren som på hösten med godt resultat. Krusbär böra alltid planteras för sig själfva på ett land i rader med två meters afstånd åt alla håll. Jorden under buskarna bör vara öppen och hållas fri från ogräs.

Bra krusbärssorter äro *Röda syltbär*, *Achilles Bloodhound*, *Jolly Printer*, dessa röda. Af gröna äro *Catharine Ohlenburg*, *Nailer* och *Mertensis* utmärkta, af gula *Nordy Lady*.

Skulle första sommaren efter planteringen vara torr, måste buskarna naturligtvis vattnas. För öfrigt består skötsel i att en och annan gång gödsla buskarna samt skära ur dem, då de blifva risiga.

Som bekant hemsökas krusbärsbuskarna numera af den *amerikanska krusbärsmjöldaggen*, som angriper såväl skott och blad som bär. Utrotningsmedel är att under

sommaren plocka bort angripna skott och bär och oskadliggöra dem. Före bladfällningen på hösten sprutas buskarna med 2 kg. kopparvitriol, 500 gram osläckt kalk, 100 liter vatten. Efter bladfällningen upprepås denna besprutning, men bör då kalken utbytas mot soda.

Krusbärsbusken angripes understundom af den s. k. *krusbärsmasken*, som, då den uppträder talrikt, snart nog kan kaläta en hel krusbärsplantering. Ett säkert utrotningsmedel är besprutning med 50 gram kejsargrönt, 150 gram nysläckt kalk, 100 liter vatten. Utföres denna besprutning så snart larverna visa sig, kan man nog fullständigt rädda såväl buskar som skörd.

Plantering och skötsel af vinbärsbusken är densamma som af krusbärsbusken. Bästa sorterna äro *Holländska röda*, *Black Naples svarta*, *Imperial å fruit blanc hvita*.

*Hallon* fordra varm växtplats, djup och rikligt gödslad jord. Planteringen bör ske tidigt på våren eller tidigt på hösten. Plantorna sättas i rader med 1 meters afstånd mellan såväl plantor som rader. Bästa sorter äro *Superlativ* och *Hornet*, båda röda.

Skötseln af hallonplanteringen består i att hålla landet rent från ogräs samt ej tillåta fler än fyra högst fem skott att växa upp, såvida man ej afser att erhålla plantor för nyplantering, då flera skott få växa upp. Under vintern bortskäras alla de skott, som föregående år burit frukt, och hvilka nu äro döda. De unga skotten in-toppas något.

*Jordgubbar* fordra solig växtplats och kraftig helst något lerhaltig jord. Planteringen kan ske antingen på våren i början af maj eller på eftersommaren i augusti. Goda sorter äro *Noble*, *Abundance*, för syltning, *Deutsch Ewern*, *Wicomtesse Hericart de Thury*. Första året efter planteringen erhålles vanligen ej någon nämnvärd skörd. Rikligaste afkastningen blir de tre därpå följande åren. Längre än fyra år bör man ej bibehålla ett jordgubbsland, men, innan man gräfver upp det gamla, bör man natur-

ligtvis ha skaffat sig ett nytt i stället, och plantor till detta har man erhållit från det gamla landet.

Jordgubbslandet bör hållas rent från ogräs och alla utlöpare böra aflägsnas. För att skydda bären från att bli jordiga och smutsiga kan man kring och under hvarje planta lägga litet träull. När plantorna så sluta bära ta'r man reda på träullen, lägger den att torka och kan så använda den på samma sätt följande år.

\* \* \*

Detta är i korthet något om planteringen och skötseln af en fruktträdgård. För att en fruktträdgård skall lämna största möjliga afkastning är det alltså nödvändigt att den ända från anläggandet skötes med omsorg, och för att den skall gifva bästa ekonomiska resultat, är ett rationellt tillvaratagande af fruktträdgårdens skördar ett villkor. Det finns dock många trädgårdsägare, som äro lifligt intresserade för fruktodlingen, men som själfva ha hvarken tid eller tillfälle att sätta sig in i fruktträdgårdens skötsel och ej heller vilja eller kunna anställa en trädgårdsmästare. Äfven de kunna dock blifva i tillfälle att få sina fruktträdgårdar och fruktskördar omsorgsfullt skötta genom att blifva medlemmar i en fruktodlareförening. Medlemskapet i en dylik förening medför många fördelar. Några medlemmar i en fruktodlareförening ämna t. ex. plantera några fruktträd. De förberedande arbetena för planteringen utföras af trädskötaren eller under öfverinseende af honom, hvarigenom detta arbete utföres på rätt tid och lämpligt sätt, något som kanske eljest ej blifvit fallet.

En trädskötare kommer snart nog underfund med, hvilka sorter som lämpa sig för hans ort, och denna kunskap är naturligtvis mycket värdefull vid inköp af fruktträd. Vidare lär han sig snart inse, hur förstklassiga fruktträd böra vara beskaffade. Genom att han uppsätter rekvisionen å träden och, då de hemkomma, kontrollerar

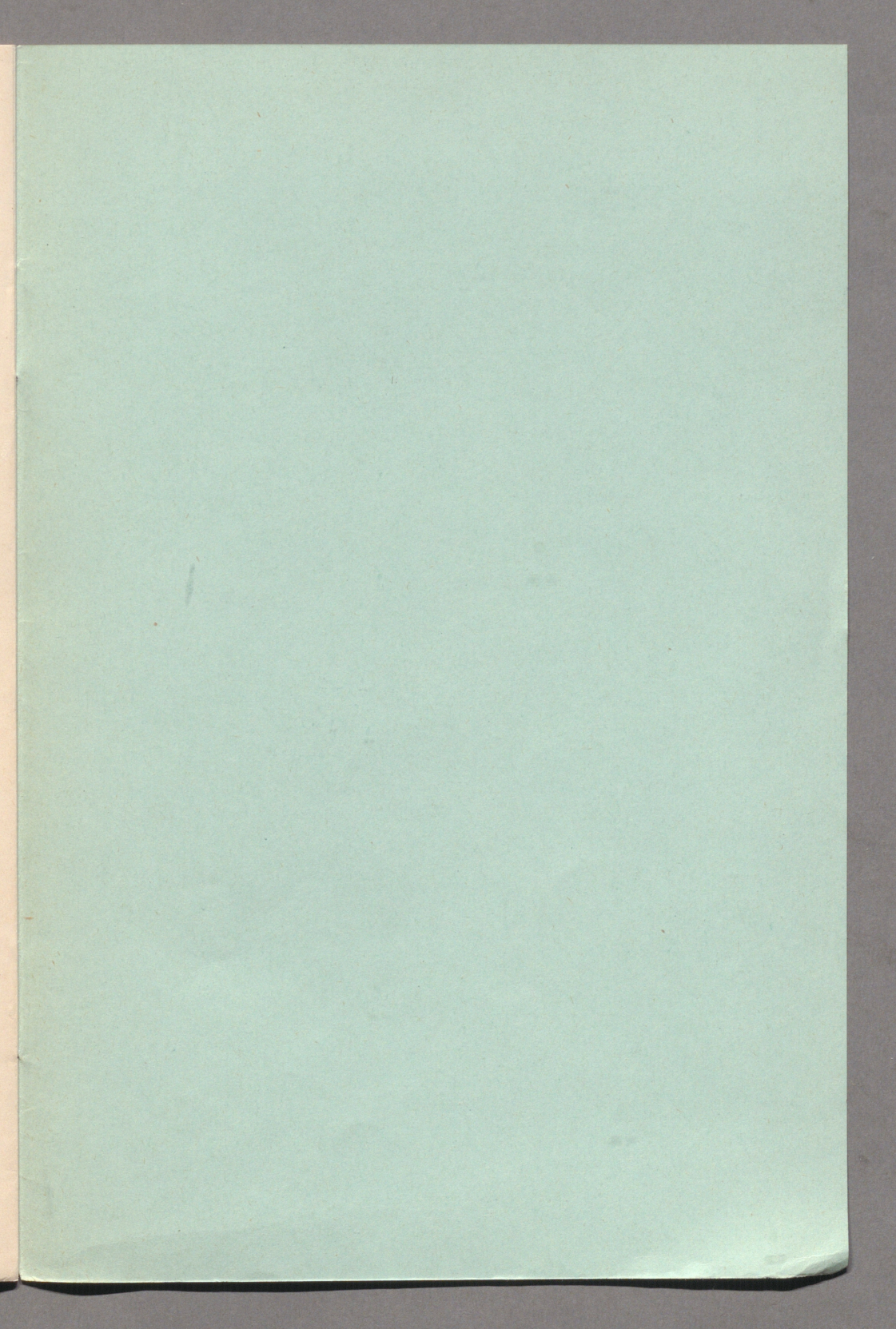
deras beskaffenhet, vinnes så den fördelen, att endast träd af för orten lämpliga sorter af bästa kvalité planteras.

Genom att vara medlem i en fruktodlareförening kan man alltså ända från fruktträdgårdens anläggning och så undan för undan år för år få sin trädgård ordentligt skött genom föreningens trädkötare. Han har att gå omkring till föreningsmedlemmarnas trädgårdar och beskära träden, bespruta dem, gallra fruktkarten vid alltför rik fruktsättning, omförädla gamla träd, se till att skördarna tillvaratagas rationellt o. s. v.

Som vi se har alltså fruktodlareföreningarna en stor uppgift att fylla, och det är att önska, att de måtte utveckla större lifaktighet år för år och därigenom främja den svenska fruktodlingen.







MACTOON

MS

H

MEMO

10

THE UNIVERSITY OF CHICAGO LIBRARY