

**Resa ifrån Stockholm til Falun,
anstald år 1783 af d. Christof.
Wilh. Lüdek...**

Lüdeke, Christoph Wilhelm,

1700-1829 55 Az Skrifter 2:8



De. B

Sv. Saml.
Res.
Su.
(Pry)

1700-1829

Smärre Skrifter
hopsamlade.

Andra Bandet;
Dittonde Skriften.

Resa
Ifrån
Stockholm till Falun,
Anstaldt År 1783

af

D. CHRISTOF. WILH. LÜDEKE,
Förste Pastor wid Tyska Kyrkan
i Stockholm.

Öfversättning ifrån Tyskan.

STOCKHOLM,
Tryckt hos H. A. Nordström, 1799.

Denna Kefa finnes på Tyska införd uti Hr
Joh. Bernoulli's Samlung kurzer Reisebeschrei-
bungen, Band. 15 (Berlin, 1784, 8), hwarutur
denna Öfversättning är gjord. Se det vidare
uti Lefwande och Utstöcknade Sverige, Ban-
det 1, s. 150. Stockholm, den 20 Jan. 1799.

N e s a

Ifrån Stockholm til Falun

År 1783.

År 1783 den 17 Junii, en Tisdag, afreste wi, efter en långwarig Torfa, då det war tämligen sommarwarmt, åtföljde af någre gode Bekante, efter Kl. 6 om morgonen. Wälsignadt ware Stockholm! som wi nu lämnade på någon längre tid än hittils skett. I Rotebro skildes Wännerne från oss, och wi fortsatte vidare wår Resa. Wi afweko från Landsvägen, för at bese Herre Sätena Wäsby och Kosersberg. Det förra tilhörer den förnåma de Geerska Familien och är et Fideicommiss. Wid de flesta från Landsvägen något aflågsna Godsen i Swerige plåga ditsörande Alleer wara anlagde; så finnas de ock här. Stora Stenhuset och den på Holländska Sätret anlagde Trågårdnen hållas i bästa Ordning. Det senare, Kosersberg, står under Resa

Å 2 para:

paration; där saknas nu således de Skönheter, hwarmed det lysar i Dahlbergs *Svecia antiqua & hodierna*; dock ser man at det tillförne varit sådant, och förväntar det nu af sin Konglige Innehafware, Hertig Carl, en total Omskapning. — Wagnsremmen gick sönder, och wi kommo således först emot kl. 11 om aftonen til Upsala, då man eljest, i anseende til de goda Rågarne och Rese-anstalterne i Sverige, kan beqwämligen fullända denna Resa, som utgör 7 Swenska mil, inom 8 til 10 Timmar. Här hwitade wi öfwer den 18. Til allas glädje rågnade nästan hela den Dagen, än mer, än mindre. Staden hade nu på några år wunnit mycket af flere Prydnader. Detta gäller i synnerhet om Domkyrkan både ut- och inwärt. Det wid dennas norra sida belägna gamla Carolinska Auditorium, därtöre märkwärdigt, at det rygtbara Upsala-Möte där hölls es mot slutet af 16:de Seculo, war nu nedbruten, och den uphöjde Kyrkogården omgifwen med en emot des Högd swarande och ofwantil med et skönt Järn-galler försedd Mur, hwartil man upstiger på en prägrig Trappa. Mit förra wistande i Upsala besparade mig nu den Mödan at bese alt: jag ändöjde mig med det inre af Domkyrkan

Kan och den Botaniske Trågård; samt besökte, utom flere, Herr Arke-Biskopen D. Menander *).

Den 19 Junii fortsattes Resan til Sala, som ifrån Stockholm genom Upsala utgör 14 Swenska eller 21 Tyska mil. Vägen war mestedels mycket angenäm, här och där genom rått vackra Trägar. Ju längre man kommer ifrån Upsala, desto jämnare blir Vägen och desto flera Sädessått träffar man. Wi funno här et ganska behagligt Herberge och Bemötande hos Herr Doct. och Sver. Hofspråkanten Wrangel **), som war Prost i Sala. Denne Stad, hwilken ock i afseende på de därtill hörande Lands-Församlingar kallas Salberget, anlades år 1624 af Kon. Gustaf Adolph, som lät författa en regelbunden Plan til Gator och Förg, och wille gjöra den til en stor Stad; men blef förhindrad ifrån utförandet genom Tretioåra Kriget och sin Död. Climateret är så

A 3

sundt,

*) Om Upsala kan man i många Afseenden jämföra mit Allgem. Schwed. Gelehrsamkeits Archiv.

***) I de Pensylvanische Nachrichten, som utgäfwos i Halle, omtalas han ofta med Beröm.

funde, at Pesten aldrig här grasserat, och at Hofwet under den stora Pesten i början af detta Seculo kunde tryggd där wistas. Efter den olyckliga Branden år 1736 har den blifwit åter upbygd efter första Anläggningen, dock mestedels med Tråhus. Stads- och Lands- Kyrkorna äro inantill hwälfda samt försedda med goda Orgelwerk, och efter där warande plägsed täckta med rödfärgad Takspan; men det höga Stads-Tornet, ifrån hwilket man har en skön Utsigt, är i öfver med Koppar. Ehuru litet wi sökte stora Sällskaper, lärde wi dock känna några just ideräffliga Familier och Personer, som i Höfslighetens och Människjo Kärlekens Häder förtjena et större Rum än jag här kan gifwa dem. Emedan Berwerk och Hytter förtjente war synnerligaste Utmärkelse; så råfode wi med deras Herrar Syresmän och deras Familier i närmaste förbindelse. Den förste bland dem är Bergs-Hauptmannen, den andre Bergmästaren, den tredje Bergs-Guardien och den fjerde Konstmästaren. Alla woro lika sorgfällige, at med stor Höfslighet och Nerlåtenhet för war Okunnighet i Bergwerks- och Konst-saker noga wisa oss alt. En Estermiddag tillbragtes med at bese denna i Swerige betyd-

tydligaste Silfwerggrufwa. Den är belägen på en liten Höjd unöfår $\frac{1}{4}$ Tyft mil norr ut ifrån Staden, och, hwad man kan se icke skulle förmoda, nästan rundt omkring omgifwen af fruktbarande Sadesfält. I Bergshuset, hwars störste Del bebos af Bergmästaren, är en Sal, uti hwilken hållas Grufwe - Rådplågningarne, samt fyra gånger om året Gudsienst. Grufwe - arbetarne nämligen utgjöra här ingen särskild Folkstock, såsom på många andra ställen utan äro af de kringboende Inwånarne, hwaras en del ifrån Ungdomen blifwit wand wid dessa Gjöromål, och som höra til de begge förenämnde Församlingar. Framst uti denne Sal står et Säte, nästan likt en Catheder; framföre detsamma et Bord, och å ömse sidor wänne på Postementet stående trekantiga pyramidformiga Glas-skåp, uti hwilka förwaras de åtskillige Malmstufferne. I Taket hänga tre Tunnor af bättre slaget, af hwilka i den ena Carl XI nedfarit i Grufwan, i den andra Adolph Fredric welat nedfara, men blef hindrad därifrån genom sin Gemäls Ömhet och de då något despotiserande Riks Rådernes Afstyrkande; i den tredje hade forrt före wår Ankomst Prins Fredric nedfarit. Tiden, då detta Bergwerk först började bearbetas,

är än obekant och förlorar sig uti de heds-
 niska Seclernes Mörker. Det förmodligen
 äldsta Schachter, kalladt Stens Botten,
 har infallit til inemot 19 Fannars djup.
 Man nedstiger på en Trappa af lösa Sten-
 stycken, och kan af de ännu besintelige Sido-
 gångarne gjöra sig et tämligt begrep om
 et Bergwerk. Där finnas wäl Öpningar
 til djupare Orter; men de där warande
 Schachter äro wädeliga at befara, emedan
 de Gamle än icke förstodo den Konsten, at
 så förarbete Schachterne, at den öfre Jor-
 den och Bergen blefwo behörigen under-
 stödde, hwadan de ofta, såsom här, i Sa-
 lum och säkerligen äfwen andre Orter skett,
 instörtat. Sedan man gjort större Fram-
 steg i Mathematiken och Grufwe-byggnader,
 har denna Farlighet genom Stollarnes och
 Schachternes mathematiska Anläggning blif-
 wit tämligen förebygd; och enligt de däröf-
 wer författade Chartor arbetar man nu för-
 sigtigare och säkrare. Uti den förenämnde
 Bergs-Salen ligger en Atlas, hwarpå
 hela Berget blifwit noggrant afteknadt.
 Den första Chartan föreställer hela den öf-
 ra ytan, och är utskuren där, hwar Öp-
 ningarne gå ned under Jorden. Den an-
 dra Chartan wisar de Förändringar och
 Inrättningar, Gångar o. s. w. hwilka träf-
 fas

fas närmast under den öfra Ytan. Tre-
 dje, fjerde och följande Chartorna förestäl-
 la Läget af de djupare liggande Tragerne,
 til desß den sista wisar nedersta Borden. De
 Öpningar, hwilka sträcka sig oswan ifrån
 ända dit, eller ned til wiså Djup, äro i
 mån efter Widden och Djupet på Chartor-
 na utskurde, så at man kan se Huswud-
 Öpningen wårt igenom alla Chartorna. På
 hwar och en är alt mathematiskt utteknadt,
 de särskildta Jord-hwarfwen medelst Färger
 utmärkte, samt alt efter Fot beräknadt,
 äfwen Schachter och alla Orter nämnde.
 Öfwer Öpningen af Huswud-Schachtet,
 kalladt Drottning-Schachtet, är en rundt
 omkring öpen Bygnad, under hwars Tak
 Windspelet til nedfarten i Grufwan är in-
 rättadt. Ifrån den i Schachterne brinnan-
 de Elden upstiger ständigt Rök. Det ser
 ganska högtidligt ut, när man åskådar de
 i Tunna nedfarande med deras Blos ef-
 terhand förswinna, och de upfarande efter-
 hand blifwa synbare, samt när de förres
 däruppe började Sånge alt som de kom-
 ma djupare ned blifwa knapt hörbare, men
 de senares först knapt hörbare Toner änte-
 ligen blifwa begripelige Sånge. Iwå, tre
 ja wål fyra Tunna rymmas i en Tunna:
 en af dem har en lång Stake för at hin-

dra Tunnan ifrån Slingsring åt någondera sidan, emedan den då kan sönderslås och Människjorna förolyckas. Man hade til wårt förlustande låtit uppstapla några Fannar Bed omkring Ingången, hwilka på en gång nedstörtades, at wi skulle få höra Bulret och återskallet af deras Fall: det war werket. ensamt i sit slag. Windspelelen drifwas nästan alla genom anlagda Konst-machiner, på hwilka många Hjul äro ofantligt stora. I äldre tider kastade Grufwan mycket mer af sig än i de nyare, dock mera nu än för 30 samt föregående Åren. Nu kan man beräkna årliga Afkastningen til ungefär 1200 Markes af det finaste Silfwer. Däruti äga nu omkring 150 Lotttagare del, af hwilka hwar och en, efter alla Kostnaders Afdrag, får ungefär 17 Ducater årligen. Bergs och Hytte-werken fordra omkring 150 arbetande Personer. Wid Hytte-werket bor Guardian och har öfwer detsamma närmaste inseedet. Bergs-Hauptmannen . . nu war det Hr Berndtson, en ypperlig Man i sin Sak och sanskyldig Människjowän . . bor nästan midt emellan Bergs och Hytte-werken, så at han har Utsigten til begge, på högländt ställe, där Kon. Gustaf Adolph, som mycket älskade Sala, tänkt inrätta Rikets Bergs-Colle.

Collegium. Hytte-werket besågo wi en annan Estermiddag. Det har flera Konsts machiner och Werk, för at stampa, wasska, rosta, smälta och til högste Förädlings-graden bringa de särskilde M. lin. Arterne. Också dessa Werk drifwas medelst Watten. Förra tidens och de nu där lewande Mån- nistjor hafwa varit lika slitige, at indäms ma Watnet uti åtskillige namnlige Sjödar och Canaler, samt at leda det hit och dit för de nödwändiga Systemalen; hwilket gifwer wackra Utsigter och Promenader.

Den 30 Junii reste wi från Sala wi dare. I början är Wägen behaglig, sedan bliwer den sandig och stogslupen; men, när man kommer til Dal-Alfwen, åter mycket angenäm. Denne Flod är på många ställen så bred, at man tror sig icke se någon Flod, utan en Insiö. Efter något mer än 4 Swenska miles resa kommo wi til Awestad. Det är wäl ingen Stad, men större och wackrare än de fleste Småstäder i Sverige. Detta Bruf sattes i stånd af en Tytt, wid namn Kock. Kon. Gustaf Adolph hade låtit införskriswa honom, uphöjde honom ock i Adels-Ståndet, och gjorde honom til Stamfader för Cronströmska Familien. Här allena slås Kopparmyntet i Sweri-

i Sverige, och är den betydligaste Kopp-
par-tilverknigen. Orten har et gansta
behäfligt Läge i en tämligen djup Dal,
tätt wid Dal-ålfven, hwilken, utom Hus-
wud-strömen, blifwit afdämd i åttskillige små
Canaler och således fördelad til at drifwa
de mångfalliga Maskiner, Qwarnar o. s.
w. Det gifwer en förfärligt rörande Syn,
at se och höra Huswud-stoden nedfalla på
hiffeliga Klippor efterhand öfwer fyra Sam-
nar under grufweligt Buller, Wirflar och
up i höjden drifwen Gradga. Denna sto-
ra Inrättnings Innehafware skaffa sig al-
tid sådane Män til Directorer, hwilka,
jämte Saf-Rånedomen, förstå wäl omgås
med Främmande; och en sådan är den nu
warande, en Herr von Stockenström.
Han förde oss öfweralt omkring, och lät
oss se Kopparens Tilredning genom des ått-
skillige Grader. Det skeddde så mycket beqwäm-
ligare, som just nu nästan allt war i rörel-
se. Wi sågo Går-Kopparens Tilredning,
sedan Kopparens Förarbetning til allehan-
da större och mindre Kärn, til tunna Bleck
och Spik, hwarmed nu sedan någon tid
Krigs-Skeppen bestås, och til de smale
Påltarne, hwaraf Wynthet tilverkas. Ålf-
wen den runda skapnaden får det genom
Maskiner, som drifwas af Watten. Rund-
nin

ningen och Stämpelarne gå genom Männis-
fjo = händer. Kyrkan i Uvestad liknar i
anseende til Bygnads-sättet Tyska Kyrkan
i Stockholm.

Sedan här det märkwärdigaste blifwit
besedt, reste wi til Gästgifwaregården
Grädd. Annu nära wid Uvestad foro wi
på en Brygga öfwer den breda Dal-åls-
wen: det är en slags simmande Bro. —
Den består, i stället för Bräder, af star-
ke Bjälkar, sammanfogade medelst Redjor.
På det den ej måtte bortföras af Strö-
men, blifwer den af andra Redjor fasthål-
len.

Den 1 Julii foro wi åter, men på en
Färja, öfwer den stora Dal-åls-
ven allestädes wisar behaglige Fragter och
förundransvärde, än wilda, än täckare
Utfigter. Denna Färja drogs af Männis-
fjor medelst et stort Rep, som war öfwer-
draget ifrån den ena Stranden til den an-
dra, och, at det måtte desto bättre hålla, få-
stade wid Trä-stockar, som på wisst afstånd
hade sammanhang sins emellan, wäl sum-
mo i watnet, dock så at de höllos uppe öf-
wer des bryn. Wi foro genom en liten
Stad, kallad Sedemora, belägen dels up-
på

på Höjder, dels uti Dalen; men besägo blott Kyrkan, som war ansenligt stor och wäl anlagd.

Nu kommo wi til den sköna Delen af Dalarne, där mycket wäl bebygde och befolkade Trager förträffeligen omwäppla med Höjder, Ångar, Åkrar, Watten och små Skogar. Wi foro nu för tredje gången på en Brygga, lik den wid Uwestad, öfwer Dal-ålfwen. En half mil utansföre Salun, dit wi kommo mot kl. 4 e. m., förändrar sig Naturen. Den blifwer bister och mörk. Man träffar flera Koppar-Hyttor, som hafwa i sit granskap inret annat än Slagg. Man tror sig komma genom Vulcani Förgårdar, och således nalkas des Werkstäder. En särdeles Omständighet gör denne Tragt ännu förfärligare. Tid efter annan, = = nu hade det skett för 7 år sedan, = = insinua sig där et slags härjande Insecter, som komma från de nordligare Landsorterne och grusweligen förhärja Tall-skogen, dymedelst at de gifwa Träden sådana hugg eller stung, som förtorka dem. Huru wida den Tall-skogs-sträckan kan gå, hwar de sifte gången lämnat efter sig ödeläggande Spår, kan jag ej uppgifwa. Bredden torde wäl utgjöra inemot en half Tyst Mil. I anseens
de

de till Längden rågade desse Förstörare öf-
 wer Fallskogarne å andra sidan af den sto-
 re däremellan liggande Sjön. Det är en
 ångslig Syn, at se de utdöda Furu-träden.
 — Ju närmare man nalkas Staden, de-
 sto mera träffar man Bågar och Berg af
 idel Koppar-slagg, och det äfven inom stör-
 ste delen af Staden, som med sina Gruf-
 wor och Werk har wäl en Swenskt Mills
 Widd. Två Kyrkor, hwilkas Koppar-tak
 äro anupna med en förträffeli; grön Färg,
 och mängden af de rykande Koppar-Hytter-
 na gifwa den et stort och synnerligt Ut-
 seende.

Wi hade nu från Uwestad sagt 3 mil
 till rygga. Ännu samma Åstonen besågo
 wi Staden och den förnämsta Kyrkan, uti
 hwilken allt hwad som war af Koppar war
 af Udunstningarne så swårtadt, at man
 knapt kan se något swartare. Begge Kyr-
 korna äro tämligen stora: ty Staden är,
 i anseende till Folkmängden, den femte el-
 ler sjette i Riket. Bemärde Udunstningar
 swärta nästan allt hwad af Metall är i
 Salun, och man kan derföre swärligen håll-
 ta det rent. De äro om Hösten och föls-
 jande Årstiden ofta så tjocka, at man
 knapt igenkänner Bekante, som man möter
 på Gatan.

Den

Den 2 Julii besågo wi Grufwan. Det war just en ganska warm Dag, och den blef ännu warmare för oss genom det wi skulle bese. Wi begingo härwid twänne fel, för hwilka Bristen på goda Råd och blott stälde. Det ena: wi hade bort åka från vårt Herberge til Grufwan, åtminstone lårit i Wagn hemföra oss därifrån; det andra: före Nedstigningen i Grufwan hade wi bort taga med oss något stärkande medel, och äfwen något Läkemedel för Dåning eller Svimning. Det förra gjorde oss wår möda mycket beswärligare; det senare hade kunnat blifwa för oss wädeligt. Dock aflopp allt wäl, Gudi lof!

Man sade oss, at Grufworna lågo wid ena ändan af Staden. Det förhöll sig också så; men det war åtminstone $\frac{1}{2}$ Svensk mil ifrån vårt Herberge, och denna lade wi til rygga förmiddagen omkring kl. 9, då Hettan war redan tämligen stark. Hwilken Wäg! Nästan genom och öfwer idel Berg af Slagg, och ofta midt emellan Ugnar, där Koppar-malmen nyss war rostad, hwars swafwelagtiga Utdunstningar angreps Ögon, Näsa och Bröst, änskönt utan at skada dem, men hwilka genom sin Wärma gjorde den redan uphettade Atmosfäres

spheren til en Badstuga. Således kommo wi til det mindre Berget, som dock har mer än en half Mil i sin omkrets, och hwarest man tror, i hänseende til Marken, sig träffa Vulcani Werkstäder eller åtminstone Förödelsens Styggelse, men i anseende til de inom eller på detsamma anlagda mänskliga Konstrwerken et Werldens Under. För det finliga Ogat synes där intet annat än Fårhårning och Obehaglighet; men Förståndets Oga upträcker allestädes Naturens Under samt Människjors undrånswärda Flit och Konst: Frufter icke blott af Århundraden, utan förmodeligen af Årtusenden. Utländningar ifrån alla Werldens Delar hafwa aldrig lämnat detta Ställe, utan at afgifwa den bekännelsen: at de hade här sett något, som de förut icke sett.

När man ännu tror sig vara långt ifrån det åsyftade Målet, så kommer man änteligen emellan några Hus til den stora Skådeplatsen. Til vänster är det vackra Bergs-Huset, men til höger den stora gamla instörtade Grufwan. Den är nästan oval-formig, des Omkrets kan utgjöra ungefär 1000 steg, och des olika Duplet går emellan 35 och 39 Samnar. Då wi wil-

Ile bese denna underjordiska Werld, ma-
 squerade wi oss i Bergsmans-kläder. Båts-
 tre Kläder blifwa, då man genomwän-
 drar de torra Tragterne, af det fina Malms-
 stoffet, men i de fugtiga Tragterne af det
 neddryppande Bitriol-watnet, samt desutom
 af Bloßens Gnistor och Rök, fördärfwa-
 de. I Sala kan man icke nedstiga i Gruf-
 wan, om icke på en lodrätt nedhängande
 Stege, utan man blifwer nedlåten i en
 Tunna; och det sker, såsom jag sett af Ma-
 chinernes styrsel, med sådan noggranhet,
 at det är nästan aldeles omöjligt, at där-
 wid blifwa skadad. Men intet Fruntimer
 blifwer nedlåtet; så framt icke, såsom det
 werkeligen tildragit sig, det, liksom M:lle
 d'Eon, på någon tid döljde sin Kön. Jag
 wil ej efterforska Orsakerne til detta För-
 bud. Fruntimret lærer wäl tillfriska det
 någon Widseppelse. — Men jag återwän-
 der med min Berättelse til Salun. Där
 nedföres ingen i Tunnor, utom Konstnäs-
 staren af Ambers-plikt. I anseende til den
 redan wid Sala anförde Orsaken: at de
 gamle icke nog mathematiskt besörit Gruf-
 we-öppningarne, håller man här Medfarten
 i Tunnor för osäker, at man skulle wilja
 blottställa andre för någon wåda därwid.
 Wi anträdde wår Nedgång i Bergsmans-
 Klä

Kläder omkring fl. 10. Först under bar
 Himmel ända til den förbemälda gamla in-
 stödtade Grufwans Botten. Det war en
 förnödjande Syn, at först se ned uti henne
 och sedan utur henne upåt. Stora Män-
 niskior likna på sådant Afstånd Barn. Nu
 förswunno wi under Jorden. En liten Rys-
 ning öfwerfaller en, när Bloßen antändas
 wid den brinnande Luntan i Förrumet.
 Mesteds är Gången uthuggen i Bergen,
 allenast på få ställen är den mur d eller un-
 derstödd, också nästan öfweralt så bred och
 hög, at en stor Människja, utan at ofta
 behöfwa något bocka sig, kan gå rak.
 Här och där går man på Bergs-botnen
 eller lagda Bräden; mesteds stiger man
 på Era-steg af runda tjocka Störar, men
 lagde något långt ifrån hwarandra: eme-
 dan Håstarne, som man nedunder nyjar
 til Arbetet, äfwen måste just på dessa Steg
 ned- och upföras. Stegens Bredd öker
 beswårigheten för de Stigande. Emellan
 och woro wåre ledsagare fördelade med de-
 ras Bloß. På de flesta Ställen woro
 Gångarne fugtige; Waggarna nästeds
 swarta, såsom man lätt kan begripa; på
 somliga ställen war det warmt, på andra
 kallt, på somliga lugnt, på andra blåste
 det såsom i starkaste Storm. Rök en i

Grufwan tillika med den af Blofen fördröf
 Beswärligheten för den där obekante Wan-
 draren. Wi gingo förbi åtskilliga Öpnin-
 gar, som förde til nya Orter, hwaruti
 sprängdes, höggs eller eljest arbetades, och
 kommo således til Adolph Sredrics
 Schacht. I des granskap finnes en Öp-
 ning, som nedförer til den så kallade Råds-
 Salen. Det är et tämligen stort Hwalf,
 dit de fleste Resande plåga stiga, där Hä-
 starne plåga stå och äta, och hwarifrån
 man begifwer sig ned i de djupare Schach-
 ten. Den är 116 Samnar under Jorden.
 At med Fruntimer och Barn stiga djupare
 ned hölls icke för rådligt; och man återwän-
 de från ungefär 85 Samnars Djup til den
 öfre Werlden. På några ställen hwilade
 wi något, och woro efter 2 Timmars för-
 lopp åter i Bergshuset. Jag wil icke här
 införa det lilla Rese- Sällskapets yttrade
 Tankar och Samtal. Uslingen som sitter
 inmurad emellan fyra Wäggar, ja wäl
 under Jorden, och är därjämte fördömd at
 icke mera se Werldens Ljus, uprörde här-
 wid hela min medlidshet. Wid den sö-
 reställningen, at här genom et Jordras
 kunna blifwa krosad och begrafwen, så
 som år 1687 den förbemålde stora Öpnin-
 gen upkom genom en förfärlig Instörtning,
 til

til all lycka på en Söndag, när ingen Arbetare war i Grufwan = = lopp en kall Rysning öfwer hela Kroppen. Aldrig hade jag så känt Wigien af Propheten Jonae Ord: Djupet omgrep mig, jag sank ned til Bergsgrunden, Jorden hade beslutit mig med sina bomar. Cap. 2: 6, 7.

En besynnerlig Ränsla rönes hos owane, när man åter kommer i fria Lusten. Hos de från Ungdomen härwid wane förhåller det sig wisserligen helt annorlunda. De gemene Arbetarne förblifwa 24, 36, 48, ja wäl ock flere timmar under Jorden. Många af dem äta och dricka intet, och sofwa sällan. Grufwan föder, och Hästarne blifwa där nedre, dagtat alt arbete, så fete, at, då de för upkommo knapt en gång om året, måste man nu låta dem två gånger upföras. Man skulle förmoda at, då järnwäl här, öfwen som i Sala, icke finnes något egenteligt Bergsmanna-Folkslag, som drifwer Arbetet, det skulle wara swårt at få tillräcklige Arbetare; men det förhålles sig ingalunda så. De saknas aldrig, och därtill gifwas Expectanter til stort antal.

Det fina Stofvet eller också Fugtighe-
terne hade trängt sig öfweralt igenom til de
Delar, hvilka Bergsmans-kläderne icke be-
räckt. Således behöfdes flera Swagningar.
Sedan jag åter kommit litet i Ordning,
besåg jag hela Berget, som på et ställe
ända til 180 Famnars djup är undermis-
neradt. Mängden af förunderlige stora
Konstwerk, för at afläda det underjordiska
Watten, för at updraga de flere Ma-
nns stufferne, för deras Stampning och Wast-
ning, och hvilka samtliga drifwas af Wat-
ten, är fast orrolig. Man tycker sig wara
liksom i en Irrgång af Bindspel, Drag-
werk m. m. Daat ser sig aldrig mått, och
man håpnar öfwer Människors Sitt och
Möda.

Emot Kl. 6 om aftonen afreste wi från
Salun. Wi togo en annan återväg, för-
bi Grufworna och öfwer högste Bergs-
spetsen. Härifrån har man en förträffelig Ut-
sigt. Söder-ut inskränkes den wäl af en
Skog, men Norr-ut ser man nära fram-
för sig Konst-werken, Grufworna, Kost-
ugnarne med deras Smaswelslägor och Rök,
den med Tråhus, som Röken förbrunat,
bebyggde Delen af Staden i en djupare Dal,
de bättre Trakter af Staden med Kyrkor-
na,

na, och därnäst Högder och Skogar. Öster-ut ser man öfver Slagg-bäckar bortt-åt en Insiö med åtfyllige Holmar; likaledes Wester-ut öfver Rost-ragnar och Slagg-bäckar-åt Jassöar och Skogar.

Kopparberget och Anstalterne i Salum äro sannerligen wida större, än Silfwer-grufwan och Anstalterne i Sala. Wid de förra fordras inemot 1000 Arbetare. Men hwad af beggedera med tiden skal blifwa, kan icke så noga förut beståmmas. Salu-Grufwa gifwer icke de bästa Utsigter. Man har bemärkt, at, utom de hittills bearbetade Örtter, Koppar-ädrorna sträcka sig icke längre på Widden ut, utan allenast rått ned åt Djupet; men at Arbetet där, til ex. inom 100 år, skulle blifwa så kostsam, at det icke widare lönte mödan. Grufwan i Sala gifwer wiserligen icke så stor Afkastning; men Silfwer-ädrorna sträcka sig icke blott ned åt Djupet, utan sprida sig mer ut åt sidorna.

Halfannan mil ifrån Salum ligger icke långt ifrån Wägen den i Swenska Historien så rygtbare Säresgården Örnäs. Dit undanslydde Kon. Gustaf I för den grymme Christiern. Huset, hwaruti han wistades

stades en Natt, har af Kronan blifwit råmligen sorgfälligt bibehåller. Det är i så gammal Smak af Trä starkt upbygdt, at jag icke sett något dylikt. Det består af et par oordentligt bygde Wåningar, til hvilka man går up på en Trappa utänifrån och til Gångar, utur hvilka man kommer in i Rummen. I Hufwud-rummet står ännu Sängen, i hvilken han hvilat. Han sjelf står i Kropps-storlek förestäld uti upstoppadt Läder under en Himmel, klädd i gammalt Harnesk och efter sin Tids Sed, äfwen utrustad med några til en del egna gamla Wapen. I högra Handen håller han en Commando-Staf; den wänstra stödjer han på den af honom utgifne förste Swenske Bibeln. På hwarje sida om Dörren står äfwen upstoppad en Dalkarl, och wid Sängen en Liffnekt i den Tidens Drägt och Rustning. På en af Wäggarne ser man en med Penna ritad Charta, nästan af en Mans-längds höjd och bredd, öfwer de Tragter, hvilka Gustafs af Danstärne lidna Förförliser göra så märkwärdiga; på en annan en stor Genealogie öfwer Gustavianska Famillen, och på Mellan-wäggen Portraiter af alla regerande Konungar och Drottningar i Sverige från Kon. Gustaf I. Utom detta Hufwud-rum wises äfwen

Uti

Utgången, genom hwilken han följande morgonen måste begifwa sig på flykten. När man ser Huset och i synnerhet inträder i Rumet, blifwer man betagen af en helig Rysning, och man tror sig wara flyttad twänne Arhundraden tillbaka. Emellan denne Säresgård och Sofnen Tuna, där fördom någon tid Biskopar residerat, fördes wi på en Färja öfwer Dal-ålfwen.

Följande Dagen fortsatte wi vår Resa, och kommo genom mycket fruktbärande Trakter til Säter. I denne lille Stads Granskap äro ofanteliga Berg med många Järn-Grufwor, många Dalar, Sand och Skog ända til Zedemora, där wi foro igenom fl. emellan 1 och 2 om Natten, och kommo wid det redan förut nämnde Gräddö, omkring fl. 3 just som Solen upgick, öfwer Dal-ålfwen. Det war en prägtig Syn. När den upgick öfwer den wida, å ömse sidor med höga och skoalwna Berg omgifna Dal-ålfwen, blef mig Davids Beskrifning just glädje ull at betrakta: "Hon går ut såsom en Brudgumme utu sinom Kammar, och frögdar sig såsom en Hjelte til at löpa wägen" Ps. 137: 6. Ännu samme Förmiddag kommo wi wid Brunhäck åter på en Bro, som är öfwer 250

alnar lång och för öfrigt lika beskaffad med den wid Uwestad, öfwer Dal-ålfven, och således uuir Dala-Provincen, som är så märkwardig i Sveriges äldre och nyare Häfder. Des Jwånare äro ännu lika så fittige, redlige och trogne, som de warit i Forntiden. Husen och Stugorna blifwa i desse Trakter ofta utstångda, och man är där mera säker än i de bäst förwarade Hus uti andra Länder.

Eftermiddagen kommo wi til Mönstringsplatsen, där Hertig Fredric hade samlat sit Regemente från kringliggande Notar. Detta lilla Läger war upslaget på en liten Kulle, å tre sidor omgifwen af Skog, och hade framföre sig en tämligen widsträckt och angenäm Slättmark. Midtuti war af Trä upförd en stor och wacker Sal, hwaruti skulle hållas de högtidliga Sammankomsten til Måltider m. m. ty Konungen och flere Personer af Kongliga Huset ditwäntades. Därjämte war Hertigens rymliga Tält. Å ena sidan om Tältten war et stort Tråhus för Konungens Herbergerande; å den andra war et Cosmedie-Hus, utan på beklåde med Qwistar af Tall och flera Tråd-slag. Uti Lägeret war alt ordentligt och prydligt.

Här

Härifrån foro wi til Sättra Hålsöbrunn. Den här i Skogen et angenämt Läge. Man har där anlagt wackre Spasfergångar, utbyggne genom All-Skogen, uti hwilka man kan gå helt obeswärad af den starkaste Sol-hetta. Där war et tämligen stort Sällskap af förnämre Brunns-gäster, äfwen ifrån aflägsnare Orter; ringare saknades icke heller. I fugtig Wädertel är Nåjden icke så behaglig som i Klar och torr. — Samma Aftronen, ehuru något sent, kommo wi til Sala. Då hade wi lagt 26 Swenska Mil til rygga.

Här rastade wi tre dygn, firade den tredje almänne Bönedagen, sågo de fleste af wåre förre wärdige Bekante, lemnade med öm rörelse det goda Herberget, där man wisat oss så mycken Heder, Höfslighet och Wänskap, och afreste

Den 8 Julii förmidd. ifrån Sala, samt återkommo följande morgonen, Gudilof! lyckligt och wäl, til Stockholm, sedan wi rest mer än 12 Swenska Mil inom 18 Timmar.

Ända til Kongl. Lust-Slotten Ekholm-sund går Wägen genom idel sådesrika
Dr.

Orter. Därifrån omvärla höga Berg och Dalar ända til inemot Stockholm. Ekholmsfund ligger i en ganska behaglig Närd. Hufwud-bygnaden är än icke färdig, och det är owist om den nånsin blifwer det. Nu finnas där allenast begge Hufwud-Slyglarne, och framföre dem två från hwarandra särskilde Rund-delar, i behörigt förhållande til Storleken upbyade, för at utgöra liksom en Förgård. I den ena Slygeln träffar man Rummen för Kongl. Familjen, i den andra de för Hof-Statens. Trädgårdar och Alléer äro sköna och större än wid de flesta andra Kongliga Lust Slotten. I synnerhet utmärker sig den ricka Parnasen. Den består af et tämligen högt och rundt Berg, på hwilket stå rundt omkring Lundar af Ek och andra Trädslag, samt ifrån hvars tämligen rymlige och skuggrike Spets 8 Spasergångar i rät Linie til de nedanföre warande Tragter äro genomhuagne. Somlige förtora sig uti Åkrarne, andre i Mälaren, och åter andre i mörke gångar. — I Wiken är en ansewlig mängd af Fasaner.

Wägen ifrån Ekholmsfund är, dagtat Bergs-tragterne, nästan öfweralt ganska god. Emellan Tible och Barkarby kom
mer

mer man på en Färja öfver en tämligen stor Arm af Mälaren. Den drages med en stor Lina.

Anstönt jag icke tilbragte längste Dagen i Salun, utan drifom först efter en Beckas förlopp, och då war 24 Swenska eller 36 Tyska Mil Polen närmare; märkte jag dock ganska tydligt Dagens större Längd. Jag kunde wid Midnattstid midt i Rummet läsa den allrafinaste Styl, hwilket jag i Stockholm allenast wid Fönstret kan gjöra. Det skulle warit ändå mycket ljusare, om icke den bekanta Dimman öfwen gjort de nordligare Fragterne mulne. Den war ofta så tjock, at man wester-ut ifrån Bergen trodde sig på långt håll blifwa warse en Sjö, samt Dag och Nat befara de det swåraste Öwäder. Förmodligen har den således här warit lika så stark som i andra Länder.

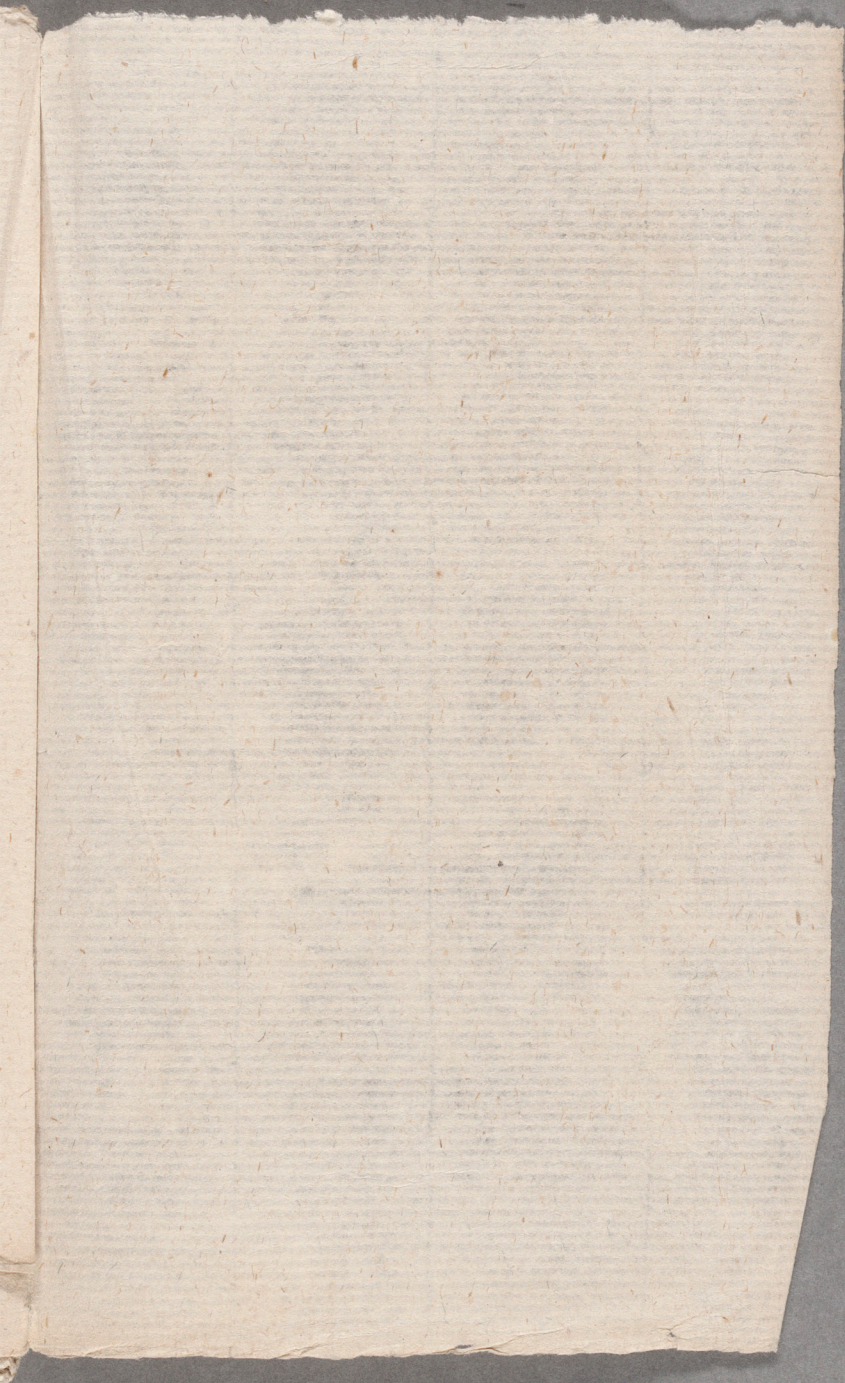
J anseende til de gode, ja på de flesta ställen förträffelige och måstedels ganska brede Landsvägarne; den ringa Betalningen för Skutsen, då man, undantagandes ifrån Städerna, kan resa 6 Swenska Mil med 4 Hästar för en Ducat, och allenast wid Utresan ifrån en Stad betalar dubb

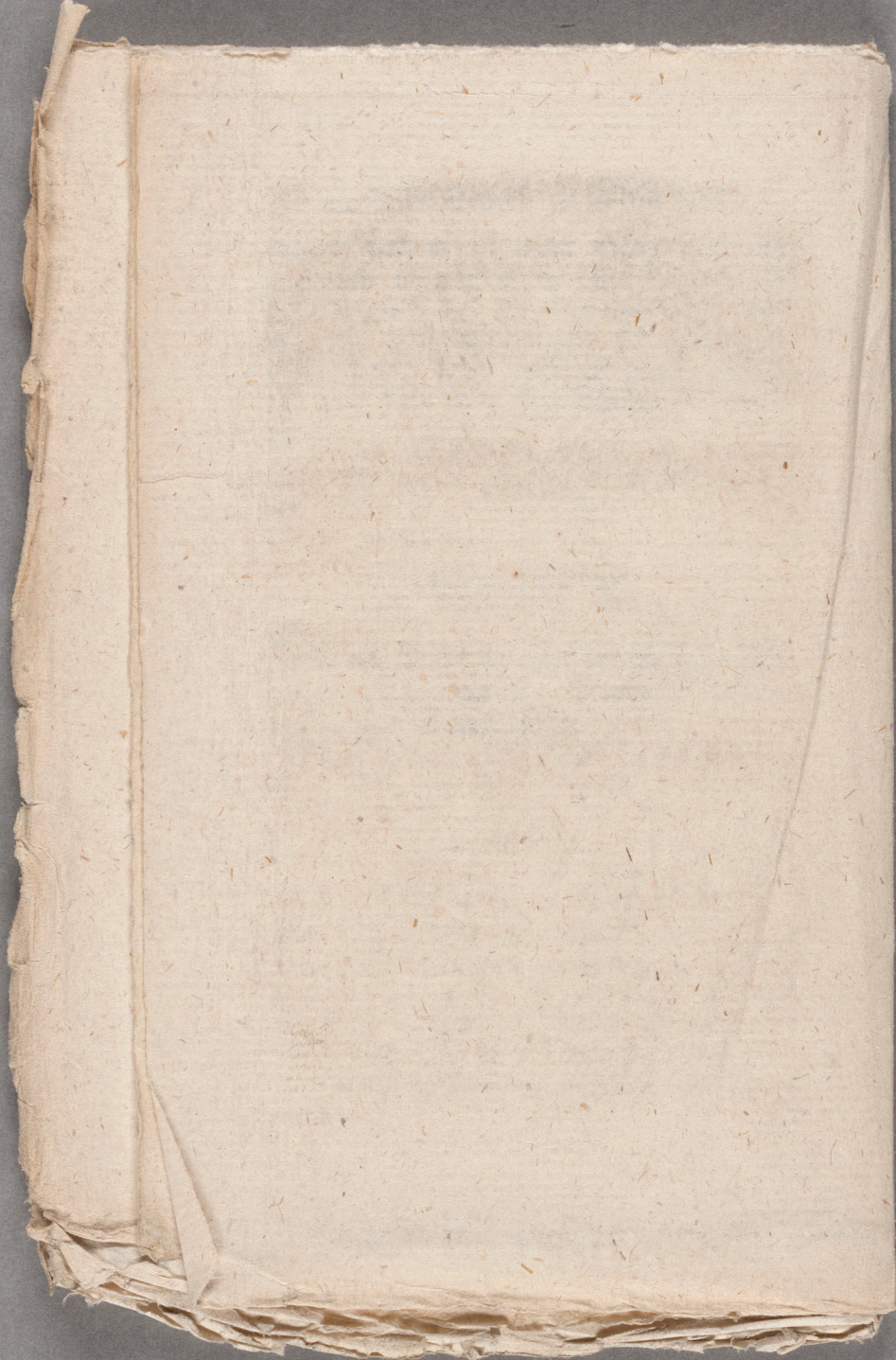
30. Resa ifr. Stockh. til Salun 1783.

Dubbel Skjus til nästa Häll; mestedets
allestädes blifwer snart befordrad och får
snäll Körsel; är Sverige det Land, där
man kan resa beqwämligast och nästan för
bästa Pris, samt defutom ganska säkert
och utan fara at blifwa bestulen eller plun-
drad.

Anmärkning.

Den wid Berättelsen om Sala och Salun föres
kommande stora Bygnad, Bergshuset kallad,
heter på Stället Grussfuga.





Smärre Skrifter
hopsamlade.

Andra Bandets
Ottonde Skriften.

N e s a
Skrän
Stockholm i Salun,
Anstaldt År 1783

af
D. CHRISTOF. WILH. LÜDEKE,
Börje papper wid Tyfka kyrkan
i Stockholm.

Öfversättning ifrån Tyskan.

SEDERHOLM,
Tryckt hos S. A. Nordström, 1799.

