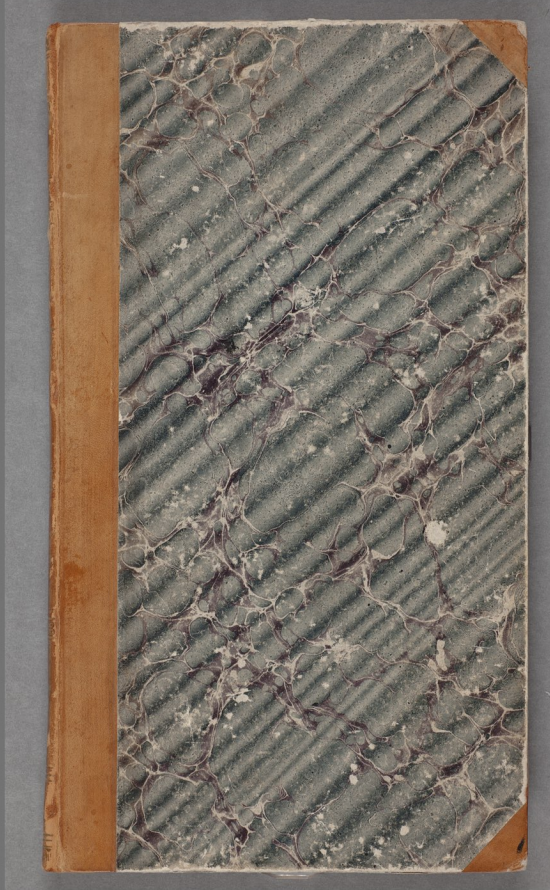


Dahlgren, Victor

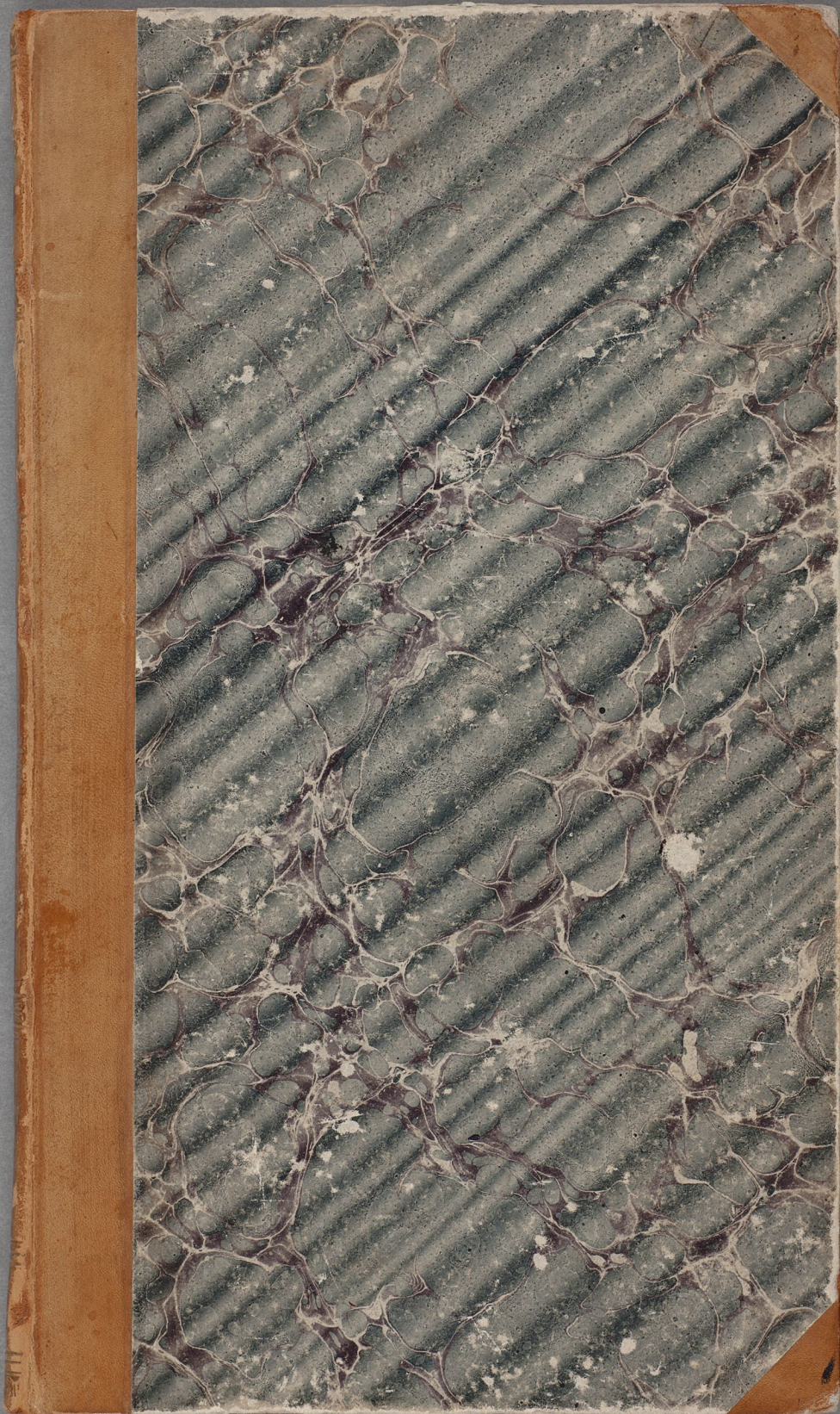
Beskrifning jemte statistisk tabell och karta öfver ...



Tryck // 22 C g

Tillkomstår 1851

Digitaliserad år 2016

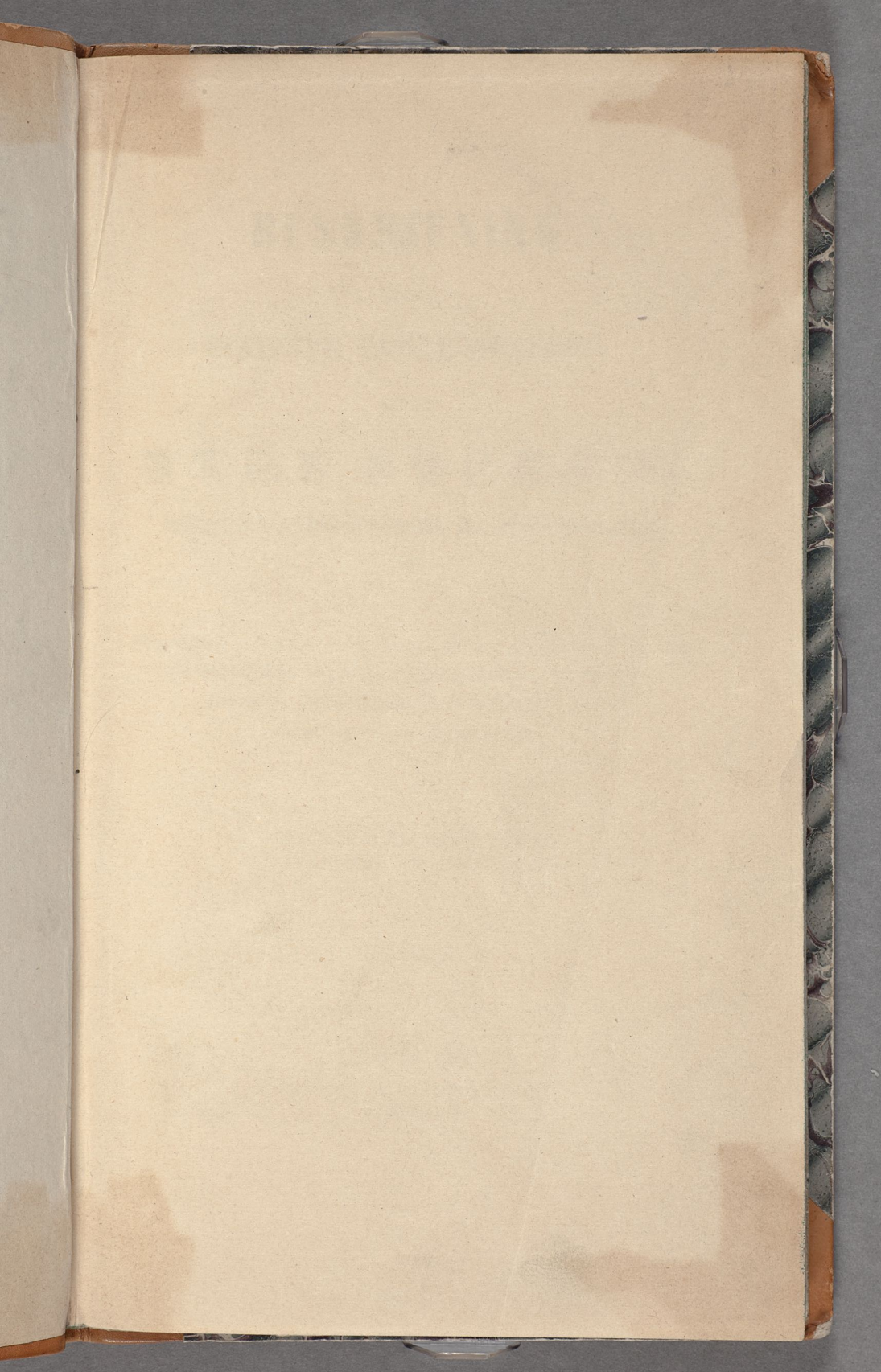


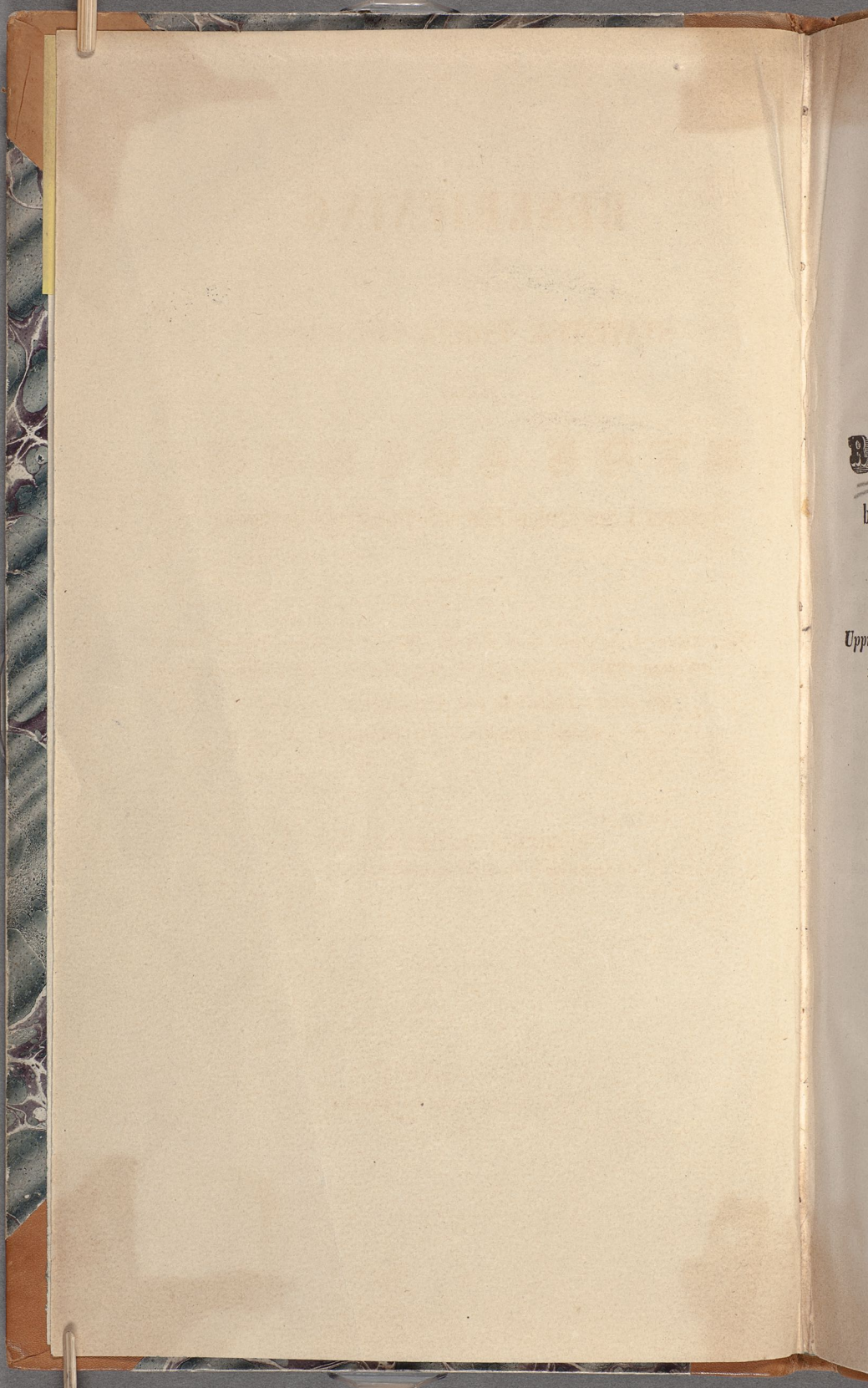
Kongl. Biblioteket.
STOCKHOLM.

Geogr
Sv.

UPPLAND

Se. A





BESKRIFNING

JEMTE

STATISTISK TABELL OCH KARTA

ÖFVER

RYDS SOCKEN,

belägen i Stockholms Län och Danderyds Skeppslag.

*Upprättad i enlighet med Kongl. Maj:ts Nådiga bref af den
12 Dec. 1845 angående Socken-Kartor, samt Öfver-
Direktörs-Embetets vid Landtmäteriet i följd
deraf utfärdade förordnande,*


af

VICTOR DAHLGREN,

Ingenieur i Kongl. Gen.-Landtm.-Contoret.

STOCKHOLM.

HÖRBERGSKA BOKTRYCKERIET,
1851.



BESKRIFNING

STATISTISK TABELL OCH KARTA

STADS OCH LÄN

Handlaren i Stockholms Län och Drottninghs Stads

Lämnadt i enlighet med kongl. Majest. Befallning af den
den 29 Dec 1813 kongl. Majest. Befallning samt öfver
den 18 Dec 1813 kongl. Majest. Befallning af den
den 18 Dec 1813 kongl. Majest. Befallning af den

WILHELM OHLSSON

STOCKHOLM



Ry
nord
3'3'
Ang
sjön
i sö
Lidin
de s
är i
udd
der
alnar
smär
tomt
åker
18
stäm
kas

1:o. Socknens allmänna beskaffenhet.

Ryds Socken *), som är belägen emellan $59^{\circ}22'30''$ och $59^{\circ}30'45''$ nordlig latitud, samt i öster från Stockholms Observatorium emellan $3'3''$ och $19'$, gränisar i norr till Täby, Vallentuna, Ösebygarns och Angarns socknar, i öster till Åkers socken och de vikar af Östersjön, som framtränga emellan Ryds och Åkers socknar samt Vermdön, i söder till Askrike-fjärden, ett sund emellan Ryds socken och Lidingön, samt i vester till Täby socken och Stora Värtan, en af de större bland Östersjöns inre vikar. Socknens hufvudsträckning är i nordvest och sydost från Ballsta gräns till gräsen för Rindö udde och utgör 30,700 alnar; bredden öfver landet i norr och söder från Örmgårdens rågång till stranden vid Frösvik är 20,500 alnar. Ägovidden utgör 13,655 T:d, deruti inberäknadt 88 T:d smärre sjöar och träsk. Af denna ägorymd upptaga trädgårdar och tomtplatser 211 T:d 10 K:d, inägorne 3,056 T:d 27 K:d, deraf åkern för närvarande, jemte så kallade plogland, utgör 1,415 T:d 18 K:d och ängen 1,641 T:d 9 K:d, ett förhållande, som dock ständigt är underkastadt förändring, enär en del af dessa ägor brukas under cirkulation **), — samt skogs- och betesmark 10,298 T:d

*) Kallas äfven Östra Ryd, till skillnad från den i vester härifrån vid Mälaren belägna Vestra Ryds socken i Bro Härad och Upsala Län.

***) Det bör ej lemnas oanmärkt att tunnlandtalet för åkern till de under Rydboholm lydande hemman är upptaget större än som instämmer med uppgiften om utsädet, hvilken omständighet härleder sig deraf, att de Karte-handlingar, som vid detta arbete äro följda, upptaga till åker sådan odling å ängsmark, som utgör beredningen till artificiell äng. För Rydboholms Säteri, afvensom för Bogesund med Frösvik och dess underlydande hemman, upptaga deremot Karte-handlingarne ägoslagen i öfverensstämmelse med verkliga begagnandet till åker eller äng.

18 K:d, deruti inbegripas mossar, såsom till bete användbara, samt vägar och öppna platser. Af Östersjön, som på trenne sidor omsluter socknen och på flere ställen djupt intränger i landet, upptages efter den å kartan markerade rågång en yta af 5,893 T:d. Då nu härtill lägges 485 T:d, innefattande den större del af Ormgårds-sjön, som är belägen inom socknen, utgör denna areal jemte ofvan uppgifna ägovidd, tillsammans 20,033 T:d, socknens hela område.

Waxön med derå belägne Waxholms stad, Waxholms fästning samt Rindö udde utgöra ett särskildt, kronan tillhörigt territorium, hvilket väl icke hörer till Ryds socken, men har för dess belägenhet i sammanhang dermed och såsom varande af intresse att känna, blifvit å Socknekartan upptaget och innehåller:

Klippan derå Waxholms fästning är belägen	T:d	5:	7.
Kronans andel af Rindön (Rindö udde)			59. —
Waxholms Stads-tomter och öppna platser			54: 30.
Waxön innehåller: Åker	T:d	49:	4.
” ” Äng			19: 16.
” ” Skogs- och betesmark jemte vägar	204:	7.	272: 27.

Summa T:d 392. —

Vatten häromkring efter den antagna rågången = 394 Tunmland.

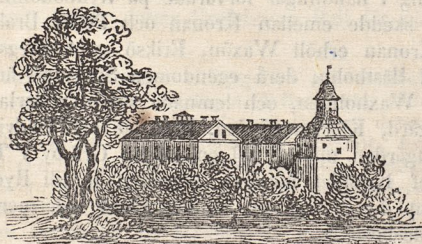
Ryds Socken ligger från Stockholm uti N.N.O. endast en knapp mil, men har ej närmare landväg än genom Danderyds och Täby socknar, $2\frac{3}{8}$ mil, hvadan från Stockholm till Waxholmen landvägen öfver Pålsundet utgör i längd $4\frac{1}{4}$ mil, då deremot sjöledes endast är $1\frac{3}{4}$ Sv. mil eller $2\frac{1}{2}$ sjömil.

Socknens utseende. Landets karakter är den för skärgården allmänna, — en vild och skogig bergstrakt, hvaremellan i dällderna helt sparsamt den odlade jorden framstår; och kunna såsom undantag härifrån endast nämnas slätterna vid Rydboholm och Ullna. Genom kuperad och omvexlande belägenhet, som icke obetydligt förhöjes genom Östersjöns mångfaldigt inslingrande vikar med deremellan skogbeklädda uddar och holmar, framställer socknen från flere håll de vackraste landskap, stundom vilda, oftast dock leende och täcka, alltid dyrbara och kära för hvarje svensk genom de vid desamma fästade historiska minnen. Södra delen af Ryds socken utgöres af den s. k. Wäderön, hvilken fordom varit skiljd från fasta landet genom det vattendrag, som, numera igenvalladt, utgjorde gränsen uti ängsmarken emellan Söderby och Sundby byar.



Ibland utsigter, som förtjena att anmärkas, är den från "Kodjupet", med det för sin rika omvexling af sjö och land så allmänt beprisade inloppet vid Waxholmen. Det högt belägna och vidt omkring synliga Bogesund visar härifrån sin kolossala byggnad *) och bidrager att förhöja landskapet. Från Bogesund öfverser man hela trakten och njuter en herrlig utsigt öfver Waxholmen med den deromkring af fartyg och båtar hvimlande segelleden.

Rydboholm deremot ligger lågt, omgifvet af vidsträckta, ensliga



*) Murarne till Bogesund äro af så groft byggnads sätt, att de nära nog uti tjocklek lära kunna täsla med sjelfva fästningens; de äro uppförde med 2:ne väggar af tegel, hvaremellan öppningen blifvit fylld med grästen.

och dystra, men vackra parker, helt nära Kyrkviken, en genom det smala Hälsundet inträngande vik af Stora Wärtan. Slottet ligger alldeles instängdt emellan de stora alléerna, otillgängligt för åskådarens blick tills man står invid detsamma. Åt landsidan är dock en fri och öppen, af konsten särdeles vårdad plats, den enda utsigt man äger från slottet. En herrlig, på sednare tid i den mest fria smak anlagd, engelsk park förskönar stället och afbryter angenämt mot de raka och breda lind-alléerna, som närmast omgifva slottet. Hvar och en, som besöker dessa parker, skall säkert icke blott låta sin uppmärksamhet fångas af naturens skönhet och konstens magt, utan äfven intagas af vördnad vid den tanken, att han trampar den jord, som Sturarne ägt och der Gustaf Wasa tillbringat sin ungdom.

Uti Kameralistiskt afeende må anföras några äldre förhållanden om egendomarne uti Ryds socken, deras förändring af jordnatur m. m. — För närvarande äro hemmanen, med undantag af Prestgården och $\frac{1}{4}$ mantal Edholma samt några mindre lägenheter, fördelade ungefär uti tvenne hälfter emellan säterierna Rydboholm och Bogesund med Frösvik.

Rydboholm, som i jordeböckerna äfven benämnes Gammelgård, är ett urgammalt säteri och, fordom fritt från mantal, är det i nuvarande jordeböcker antecknad blott för ett, äfven sedan $\frac{1}{4}$ mantal Fågelnäs blifvit med sine ägor till gården inlagdt, hvadan detta $\frac{1}{4}$ hemman således numera ur jordeboken helt och hållet blifvit uteslutet. Utom fräse-hemmanen Libby och Björkby, hvilka äro afhysta och nyttjas i sambruk med Rydboholms ägor, upptaga jordeböckerne följande utjordar, hvilka äro att anse såsom inlagda till säteriet och således uti dess ägovidd inbegripas, nemligen: Ullna 3, Säby 2, Telje och Kyrkobyn 2, Mandelby 1 samt Vinninge 1. Dessa utjordar blefvo år 1662 af Pehr Brahe d. y. bytte till fräse, enligt anteckning i handlingar förvarade på Rydboholm.

År 1558 skedde emellan Kronan och Peder Brahe d. ä. följande byte: Kronan erhöill Waxön, Eriksö samt Stegsundsön, numera benämnd Hästholm, derå egendomen Stegsund är belägen, $\frac{1}{4}$ mil N.O. från Waxholmen, och lemnade såsom vederlag: Ryds dåvarande Prestgård, Klockaregården, Deglinge och Ladvik. I ersättning för prestgården uppläts till en början Gribby i Täby socken, men 1594 blef bostället återigen öfverflyttadt till Ryd, då skattehemmanet Ubby dertill anslogs, hvilket äfven sedermera forfarit att vara Kyrkoherde-boställe.

Enligt Kongl. Brevet d. 22 Febr. 1844 är Wågsjö by under Rydboholm, som i ecclesiastikt hänseende till någon del förut lydt under Täby socken, numera uppförd i Jordeböckerna såsom till alla delar hörande till Ryd; hvaremot berörde Kongl. Bref innefattar

afslag å framställd begäran att få öfrige till Rydboholm lydande, inom Täby socken belägna egendomar tillagda Ryds socken, hvilken i annat fall skulle blifvit utvidgad med $9\frac{1}{2}$ mantal.

Bogesund var skatte intill 1624, då Abraham Brahe köpte räntan, blef först omkring 1640 säteri och är som sådant antecknad i 1644 års räkenskaper, vid hvilken tid Riks-Drotset Pehr Brahe lärer bebyggt gården. Frösvik var odal-frälsehemman intill 1552 enligt tionde-längderna och är efter denna tid ej uppfördt i Jordeböckerna, hvarför man kan antaga att det då blifvit säteri. Dessa båda gårdar sammanslogos 1810, efter derom gjord begäran, till en gård, enär åbyggnaderna vid Bogesund ansågos vara tillräckliga för båda. Eriksö, som efter förutnämnde byte blifvit ett skattlagdt torp och anslagits åt en ryttare under Tuna berustade säteri i Akers socken, förpantades sedermera, men löstes 1846 af pantinnehafvaren till sjelfständig lägenhet.

*I historiskt afseende må nämnas, att Rydboholms gods af ålder tillhört Sture-familjen, men kom genom Brita Stures giftermål med Johan Christersson Wasa († 1477) i sistnämnde släkt, som fortfarande innehade detsamma intill dess bemålde Johan Christerssons sondotter Margaretha (Konung Gustaf I:s syster), genom giftermål med Riks-Rådet Joachim Brahe, i början af 1500-talet öfverförde nämnde egendom till Brahe-slågten, som sedermera beständigt innehafvt och för närvarande äger detta gods *). Utom Rydboholm innehades öfrige godsens uti Ryds socken äfven af Brahe-slågten. Frösvik var genom Ebba Brahes giftermål med Eric Sparre († 1600) kommet uti Sparre-slågten, som sedermera och intill 1766 innehade denna gård. Bogesund synes genom giftermål emellan Christina Anna Brahe och Carl Fredric Hamilton hafva år 1732 öfvergått till sistnämnde släkt. Båda dessa gårdar äro i 1767 års Jordebok antecknade att ägas af en Grefve Rosen, efter hvilken de inköptes af Grefve Axel Fersen för dess myndling Grefve Albrekt Lantingshausen, hvars dotter Grefvinnan Haj för närvarande innehar desamma.*

*) Såsom anmärkningsvärda tilldragelser vid Rydboholm anføres i Tunelds geografi, sista upplagan, I Band. sid. 476: "Att år 1613 nödgades man tillstänga slottet för att försvara detsamma mot några hundra Skottar och annat främmande krigsfolk, hvilka lägrade sig på ången vid kyrkan; då de erforo motstånd försökte de intet, men upphände Fröö gård (Frösvik?) och oroad bönderna. — 1630 den 30 Maj begrafdes Riks-Rådet Grefve Abr. Brahe i Ryds kyrka; begrafningen bevistades på Rydboholm af Konungen, Drottningen, Pfalz-Grefven Johan Casimir, Pfalz-Grefvinnan, deras dotter Fröken Christina, en ung Pfalz-Grefve af Lutrecht, alla Riks-Råderne med deras fruar och mycket annat främmande folk; detta var det sista samqväm Konung Gustaf II Adolf bevistade i Sverige, han var då mycket glad tillhopa med Grefvarne Brahe och de andra Öfverstarne."

Jordmonen består i trakten vid Kyrkan af stark lera, och i öfrigt af lera blandad med sand. Vid Frösvik och Bogesund finnes god mylla, men ej så stark som vid Rydboholm; öfrige hemman äga mer eller mindre svag jord. De på holmarne och näsen upptagne hemman hafva ganska grund, stundom grusblandad jord.

Socknen kan anses vara fullkomligt uppodlad, ty några odlingstillfällen finnas ej, som förtjena att anmärkas. De å utmarken befintlige skogbeväxta mossar hafva hvarken den jordmon eller det läge, att de kunna blifva föremål för odlingsföretag. Skogsmarken är mycket bergig och der slätter förekomma, bestå de till hufvudsaklig del af sandmoar.

Berg- och stenlagen bestå endast af den vanliga gråstensarten, utan känd anledning till upptäckande af någon slags malm eller hvad i öfrigt kunnat vara anmärkningsvärdt i mineralogiskt hänseende.

Några *Mineral- eller Helsokällor* äro icke inom socknen kända, icke heller några mindre *vanliga djurarter*, dock kunna såsom numera sällsynta nämnas: Varg och Elg samt Utter.

Af *trädslog* förekomma vid godsens de fleste ädlare sorter, såsom ek, alm, lönn, lind och ask, äfvensom hvarjehanda fruktträd af utmärkt beskaffenhet, men å skogarne icke något anmärkningsvärdt inom vextriket.

Klimatet bör kunna anses lika med Stockholms, såväl för socknens närbelägenhet som för sjöluftens lika inverkan, hvilken sistnämnda omständighet äfven fördelaktigt torde bidraga till *helsotillståndet*, som i allmänhet inom socknen kan anses vara godt.

2:o. *Invånare.*

Folkmängden, som för närvarande utgör 964 personer, har under sednare åren ej undergått någon anmärkningsvärd förändring. Den utgjorde enligt skattskrifningslängden för år 1839 jemnt 1000 personer; således är den något minskad under de sistförflutna 10 åren. Sjelfägande jordbrukare inom socknen äro, utom innehafvarne af de 2:ne större godsens, ägarne till Edholma, Eriksö och Långholmen. I öfrigt finnas 2 prester, 2 inspektorer, 1 klockare, 40 arrendatorer, 63 jordtorpare, 1 krögare, 1 mjölnare och 5 sockenhandtvarkare, således tillsammans 120 hushönder. — Tjenstefolk öfver 15 år: 100 mankön och 99 qvinkön. Af ofvananförde folknummer äro: 455 män och 509 qvinnor, deraf 150 par gifte, 16 enklingar, 61 enkor; ogifte öfver 15 år: 152 män och 129 qvinnor; minderåriga (under 15 år): 137 af man- och 169 af qvin-

kön. Hushållens antal utgör 145; och kunna hufvud- och binäringarne i allmänhet anses gemensamma för alla hemmanen inom socknen, såsom skötta af samma befolkning.

Folket, som under långliga tider från de större godsägarne ägt de bästa föredömen af redlighet och välvilja, besitter i allmänhet äfven dessa goda egenskaper. Brott och laglösheter äro sällsporda, oordentlighet och förseelser hos yngre personer hämmas ofta genom den uppmärksamhet och det allvar, hvarmed pastoralvärdens handhafves.

I afseende på allmogens *lefnadsförhållande, lynne, kläde-drägt, boningssätt* och *plägseder* förekommer icke något sjelfständigt, som kan förtjena att anmärkas, om icke en viss undergifvenhet, som oftast skönjes uti brukarnes sätt vid sidan af den sjelfägande bondens säkerhet.

Tjenstefolkets löningsvilkor. En ogift dräng i husbondens bröd har i lön i ett för allt 60 R:dr och en piga 26 R:dr 32 sk., allt B:co. En statdräng har för år, efter 4 arbetsdagar i veckan, 5 tunnor 20 kappar råg, 1 tunna 4 kappar korn, 8 kappar ärter, 7 R:dr 16 sk. B:co sofvelpenningar, $\frac{1}{2}$ kanna söt mjölk om dagen och är derjemte skyldig att arbeta de andra 2 dagarne i hvarje vecka för 16 sk. B:co om dagen. Hustrun skall, så ofta det påfordras, arbeta vid gården emot 12 sk. B:co i dagspenning.

3:o. Näringar.

Åkerbruk och boskapsskötsel äro socknens hufvudnäringar och såsom binäringar kunna anses skogshushållning och fiske. Hufvudnäringarne, såsom varande med socknens läge, naturliga tillgångar och förhållanden mest enliga, äro högt uppdrifna. Afsättningen på Stockholm af ladugårdsprodukter, egentligen mjölk och grädda, uppgår årligen för hela socknen till ett belopp af omkring 13,100 R:dr B:co, deraf ungefärligen från Rydboholm och Ullna för 1,600 R:dr, från Bogesund och Frösvik för 1,600 R:dr, från öfriga hemman inom socknen för 5,557 R:dr och från torpen för 4,343 R:dr, allt B:co *).

* Från hvarje hemman och torp inom Ryds socken fortgår mjölkförsäljningen, med undantag af omkring tre månaders uppehåll under vintern, hela året, då vanligtvis hvarje vecka, så länge det är öppet vatten, en liten båt afsändes till Stockholm, lastad med mjölk och trädgårdsprodukter. Sommartiden, eller de 5 månaderna från medlet af Maj till medlet af October, utgöres mjölkförsäljningen nästan uteslutande af sur mjölk. Den för torpen uppgifna afsättningssumman, 4343 R:dr B:co, kalkyleras sålunda: 15 silbyttor à 6 sk.

Spanmålsafsättningen är obetydligare; det är endast från de större godsens samt prestgården, som en årlig försäljning äger rum, för ett sammanlagdt värde af omkring 3,300 R:dr B:co *). Skogstillgången medger en årlig afsättning af 500 famnar ved från Rydboholm samt 100 famnar från Bogesund och Frösvik, deraf $\frac{1}{2}$ tall och $\frac{2}{3}$ gran, som efter nu gällande vedpriser, 5 R:dr 16 sk. B:co för tall och 4 R:dr 32 sk. B:co för gran, lemna en inkomst af tillsammans 2,933 R:dr 16 sk. B:co. Strömmingsfiske har fordom varit en säker näringsgren för Ryds socken. Så icke numera: derom en allmän klagan förspörjes. Försänkningarne omkring Waxholmen anses allmänt vara orsaken till fiskens uteblifvande från de innanföre belägna vikarne, och denna uppgift synes bestyrkas deraf, att de hemman, som hafva sina stränder utanför försänkningarna, stundom göra ganska god strömmingsfångst. Om af denna näringsgren blifver någon behållning utöfver husbehof, är svårt att afgöra. Somliga år "går dock strömmingen till", och då göres ej så obetydlig fångst, ehuru man i orten ej vill medge någon särdeles vinst deraf. Att strömmingsfisket aftagit, deruti sammanstämman alla uppgifter, men för de längre ut belägna hemmanen synes det ännu vara en ganska vigtig näringsgren.

Biskötsel drivves, utom vid godsens och isynnerhet uti Klockaregården, i allmänhet inom socknen af såväl bönder som torpare.

Jagten, som vid godsens endast nyttjas till husbehof och nöje, är ganska god, ty skogarne sakna ej tillgång hvarken på fogel eller annat vildt.

Träd- och kryddgårdsskötseln är vid Rydboholm och Bogesund i det bästa skick; å båda dessa ställen finnas orangerier, af hvilka det vid Rydboholm är ganska dyrbart; men äfven hemmanen och torpen hafva sina små trädgårdar, och att häraf äfven lär man kunna påräknas någon inkomst slutas af den under höstmåna-

B:co stycket försäljas hvarje vecka under loppet af ofvanuppgifna 5 månader, som utgöra 21 veckor, från hvart och ett af de 60 torpen och inbringa således en behållning af 2,363 R:dr B:co. Under öfriga delen af vår och höst, tillsammans 18 veckor, försäljas från hvarje torp 11 kannor söt mjölk i veckan, som efter ett medelpris af 8 sk. B:co kannan, gör 1,980 R:dr B:co. För hemmanen är mjölkförsäljningssumman efter enahanda priser specifikt uträknad till ofvanstående belopp af 5,557 R:dr B:co.

*) Den spanmål, som till det uppgifna penningebeloppet årligen kan afsättas från ofvan anmärkta egendomar, utgöres af råg och hafra och uppdrifves å de i cirkulationsbruk varande ängar, hvartill den utom socknen hemtade tillgången af gödsel i betydlig mån bidrager; dock är denna afkastning, hvilken icke såsom stadigvarande kan anses, ej uti tabellen upptagen i beräkningen af socknens medelafkastning.

derna lifliga afsättningen till hufvudstaden af rotfrukter och hvarje-handa trädgårdsprodukter. Ungefärliga penningebeloppet, hvar till socknens alla produkter afsättas, synes kunna antagas årligen böra uppgå till 20,000 R:dr B:co, hvaribland inkomsten af fiske och trädgårdsskötsel m. m. ingår för omkring 666 R:dr 32 sk. B:co, som då utgör fyllnaden i socknens hela afsättningsbelopp.

Åkerbruket, ehuru ganska högt uppdrifvet, har i allmänhet ej frånträdt det urgamla sättet af två skiften, nemligen säde och tråde; visserligen nyttjas vid godsens en del ägor i cirkulation, en följd af lätt tillgång på gödsel och behof af fodervexter för de utvidgade ladugårdarne, men något stadgadt vaxbruk är ej infördt. Åkerjorden, som, efter hvad redan blifvit anfördt, är af särdeles skiljaktig beskaffenhet, måste således vid brukningen förefalla både såsom svår- och lättbrukad, dock i allmänhet mest det sednare. På de flesta ställen är läget af åkern ganska fördelaktigt, befrämjande genom en lagom slutning vattnets afvall, och der ytan ligger mera jämn är dikning icke försummad. Från hufvudstaden hemtas årligen ganska betydligt gödsel till de större egendomarna inom socknen, dock mest till Bogesund, hvarest betydliga jordblandningar och gödselberedningar användas till åkerns förbättring.

Af *Südeslag* är råg det som allmännast begagnas. Sänings-tiden derför är slutet af Augusti, för hvete början af September, för vårsäd obestämdt, allt efter vårens tidigare eller sednare ankomst, vanligtvis i början af Maj, för ärter i medlet af April och för potatis medlet af Maj. Skörden inträffar för råg och hvete i Augusti, för korn och hafra i September, för ärter i medlet af Augusti samt för potatis i slutet af September och början af October.

Humla odlas till husbehof, deremot är odling af *lin* och *hampa* mera sällsynt.

Af *åkerbruksredskap* begagnar allmogen allmännast trästoc och harf, men vid herregodsens användes plog m. fl. i sednare tider förbättrade åkerbruksredskap. Allmogen börjar dock inse fördelen af dessa medel till åkerbrukets befrämjande, ehuru kostnaden derför ännu håller den tillbaka; dock torde, sedan numera en och annan bonde börjat lägga sig till af de berömda s. k. "Åkersplo-garne", exemplet snart blifva efterföljdt af flera.

Tröskverk, hvilka drifvas medelst dragare, finnas vid Rydboholm, Ullna och Frösvik, men deremot saknas alldeles *Torkrrior*.

Ångarne omvexla af hårdvall och sidvall, af hvilka båda slag finnes stor tillgång vid Rydboholm. Hårdvallsängen besås vanligen med timothei, sedan dessförinnan oftast rika sädesskördar blifvit tag-na, dertill i icke obetydlig mon den redan anmärkta lätta tillgån-gen af gödsel, som sjöledes hemtas från Stockholm, bidrager. Kärr-ångar finnas äfven, hvilka jernförelsevis lemna ringa behållning,

hvarföre såsom medelafkastning af höbordet ej kan beräknas mera än ungefärligen 2 lass eller 80 L \ddot{a} på Tunlandet.

Som *betesmark* begagnas i allmänhet skogarna; vid somliga hemman finnes en och annan instängd beteshage, vid andra deremot ingen. — Rydboholm och Ullna hafva inhägnade beteshagar, men vid Frösвик och isynnerhet vid Bogesund finnas förträffliga betesmarker, uppkomna i följd af skogens afbrukning, så att i allmänhet fodertillgången för närvarande kan anses fullt tillräcklig för det antal kreatur, som underhålles.

Ladugårdsskötseln, som utgör socknens förnämsta näringsgren, befrämjas genom den ständiga mjölkafsättningen på Stockholm. Från de mera aflägsset belägne hemmanen försäljes äfven något mjölk uti Waxholm. *Boskapen* är, såväl vid herregodsen som vid bondhemmanen, af vanlig svensk race; den uppfödes mest inom socknen, men köpes äfven till någon del på marknader. *Stallfodring* under hela året är ej på något ställe inom socknen införd. Den vanliga utfodringen består af hö och halm samt så kalladt gröpe, deremot är rotfrukters användande mindre vanligt.

Skogen är till husbehof fullt tillräcklig, och från godsen kan äfven något afyttras. Den består mest af tall och gran och uti gärdesbackar och inhägnader något löfskog, deraf, utom björk och asp, andra löfträd förekomma mer sparsamt, utom vid herregodsen, hvarst, såsom redan blifvit anmärkt, de i vårt klimat allmännaste ädlare löfträd finnas. Vanliga tiden för återvert af barrskogen är omkring 100 år för timmerskog och 60 år för vedskog. Skogsmarken är mycket bergig och följaktligen ganska otillgänglig och besvärlig vid hygge och vedtransport. Svedjande för rågsädd har fordom varit ganska allmänt, men efter skogarnes indelning till trakthuggning vid Rydboholm är det numera derstädes ej tillåtet och användes äfven å öfrige ställen inom socknen mera sällan.

Uti bondgårdarnes och torpens *byggnadsätt* förefinnes ingen olikhet med hvad omkringliggande orter i allmänhet förete. Husen äro vanligen små och otrefliga, inredda med 2:ne rum, deraf hvardagsstugan, som är rymligast, äfven begagnas till kök. Det andra rummet, som utgör en förrådkammare för kläder m. m., saknar stundom eldstad. Ladugårdshusen äro inredda uti små och mörka fähus och stall, föga tjenliga att åt kreaturen bereda nödig trefnad.

Stängselsättet är det i skogsorter allmännaste, nemligen: trädgårdsgårdar af gränstör med deremellan fått upplagdt klufvet gärdsel, bestående till större delen äfven af gran. Att detta stängselsätt verkar menligt på skogstillgången är uppenbart, men lärers svårigen kunna utträngas af något annat så länge tillgång på skog finnes, och det dessutom är lättare att utföra än hittills kända och i allmänhet begagnade.

Ullna skattlagda *tullmjölqvarn*, med 3:ne par stenar, är flitigt besökt från omkringliggande orter, och inbringar årligen i tullmald omkring 150 tunnor, deraf hälften utgöres af råg samt det öfriga af hvete och blandsäd.

4:o. Politisk Författning.

Kammarverk. Ryds socken är belägen i Danderyds skeppslag och Stockholms Län, lyder under Erkestiftet och utgör ett patronelt pastorat af 3:dje klassen, hvartill ägaren af Rydboholm har jus patronatus. Skeppslagets ordinarie ting hållas vid Ensta gästgivaregård i Täby socken, belägen $\frac{1}{2}$ mil från Ryds sockengräns.

Socknen innehåller 34 förmedlade Mantal, deraf:

Frälse Säterier utgöra	5 Mantal.
Allmänna Frälsehemman	27 ”
Krono Skatte	1 ”
Boställe (Kyrkoherde-)	1 ”

samt, utom Klockaregården, tvenne för alltid afsöndrade lägenheter. Socknens sednaste uppskattningsvärde utgör tillsammans 186,075 R:dr B:co, hvadan socknens årliga afgifter 7,298 R:dr B:co i det närmaste uppgå till 4 procent af taxeringsvärdet.

Till denna jord äro, med undantag af Kyrkoherde-bostället och Klockaregården, endast 4 ägare, hvaremot hemmansbrukarnes antal uppgår till 40. Under sådana förhållanden är det lätt att inse, att, ehuru allmogens arrendevilkor visst icke härstädes äro högre än på andra orter inom länet, är dess ställning dock alltför beroende för att kunna utveckla en sjelfständigare välmåga; medgifvas måste dock, att folkets bergning är tryggad, och lättheten att alltid mot kontant till hufvudstaden kunna afsätta ortens produkter, gifver åt dess bestyr ett visst lif och belåtenhet.

Ägoskiften hafva icke på sednare tider inom socknen blifvit verkställda. De under Rydboholm lydande hemman äro i början af 1800-talet till inägorna storskiftade, men indelningen är i allmänhet verkställd uti så stora skiften, att de enligt sednare skiftesförfattningar åsyftade förmåner, hemmanens uppodling och förbättring samt ägarnes bättre utkomst, icke kunnat annat än befordras äfven efter det äldre skiftessättet. Hemmanen under Bogesund och Frösvik äro till större delen enstaka, och till sina områden äfven uti skog efter behörige rågångar bestämda. Å några få hemman finnas 2:ne åboer, då ägorna dem emellan nyttjas uti tegskifte.

I allmänhet förefinnes icke någon betydligare skillnad i godheten emellan de lika beskattade hemmanen; dock synes det uppen-

bart, att vid bestämmandet af hemmantalen fiske, mer och mindre, blifvit taget i beräkning, ty eljest kan ej förklaras, att hemman af betydligt olika ägovidd äro satta till lika mantal. Några hemmansklyfningar eller jordafsöndringar hafva på sednare tider icke ägt rum inom socknen, deremot har anläggandet af jordtorp, som för närvarande, utom de 8 båtsmanstorpen, utgöra 60, något ökats under sednare åren. Bäckstugornas antal är inskränkt till 14.

Statsbidrag utgöres, enligt efterföljande tabell, af:

1:o. *Bevilling* B:co R:dr 734: 7. 10.

Uti den column, som upptager af jordbruket utgående bevilling för fastighet efter taxeringsvärde, 424 R:dr 36 sk. 5 rst., är äfven inberäknad den rusttjenst-bevilling, som af frälsehemmanen utgår, hvilken för Rydboholm med underlydande 17 $\frac{3}{4}$ mantal utgör 31 R:dr 27 sk. 11 rst. B:co, efter medeltal af 8 marker 3 öre 9 penningar S:mt af mantalet, samt för Bogesund och Frösvik med underlydande 9 mantal, 27 R:dr 21 sk. 5 rst., efter ett medelpris af 14 marker 5 öre 2 penningar på mantalet; och äro dessa båda summor utförda uti ofvannämnde kolumn, endast för Rydboholm och Frösvik.

2:o. *Ständige Rüntor* B:co R:dr 576: 44. 7.

Inom socknen finnes ett mantal skatte Sundby, hvars jordboks- och hemmantals-ränta uppgår till 54 R:dr 4 sk. 2 rst. B:co, hvaremot de mindre bidrag af mantalsröntan, som åligga frälsehemmanen, endast utgöra 27 R:dr 44 sk. 6 rst. samma mynt. Kronotonden utgår med 43 tunnor 5 $\frac{1}{2}$ kappar, som i medelpris, efter de sista 5 årens markegång, utgör 351 R:dr 35 sk. 11 rst., hvaraf afkortas 10 tunnor = 81 R:dr 22 sk., såsom vin- och byggnadssäd för församlingen, men den återstående tiondespanmålen, äfvensom öfrige räntor, är Kronan behållen.

3:o. *Arrende-medel* finnes ej.

4:o. *Kostnad för Rotering* B:co R:dr 468.

Rusthåll finnas ej inom socknen; men all frälsejorden äfvensom skattehemmanet Sundby, som är posthemman, är inroterad i båtsmanshåll vid Södra Roslags 2:dra Compagnie. Antalet af ordinarie båtsmän, som socknen underhåller, är 8, och uti extra rotering ansvarar den för 3 $\frac{1}{2}$ rotar. Rotarnes storlek är olika, från 3 till 4 $\frac{1}{2}$ mantal, hvilket förhållande äger rum inom hela Danderyds skeppslag. I allmänhet äro båtsmanstorpen ej försedda med mera jord än några mindre kåltäppor omkring tomten. De med ordinarie båtsmansroteringen förenade utgifter utgöra årligen 17 R:dr 16 sk. B:co på mantalet.

5:o. *Clerecie-Statens underhåll* B:co R:dr 1,174: 32. 6.

Pastor åtnjuter lön af församlingen, efter enskilda öfverenskomelser, dels i spannmål och dels i penningar till det belopp tabellen utvisar, der spannmålen är förvandlad i penningevärde efter medelpris af de sista 5 årens markegång; samt dessutom några mindre prestationer i smör och lam af åtskilliga hemman inom församlingen.

Klockaren, som tillika är orgelnist, uppbär $\frac{1}{2}$, och Kyrkovaktaren $\frac{1}{8}$ tunna råg af hvarje förmedladt mantal; den förra har derjemte 24 och den sednare 12 sk. af hvarje torp, samt dessutom så kallad julkost, hvilken vanligtvis utgöres in natura, men kan anses motsvara 1 R:dr för Klockaren och 24 sk., allt B:co, för Kyrkovaktaren af mantalet. Från Rydboholm lemnas dock vanligtvis något högre bidrag till kyrkobetjeningen.

6:o. *Fattigförsörjning* B:co R:dr 500: 28.

För socknen finnes 2:ne fattigstugor, en för Rydboholms och en för Bogesunds och Frösviks gods. I den förra underhållas 8 ordinarie fattighjon medelst stat från Rydboholm, bestående af 64 R:dr B:co i penningar, 8 tunnor råg, 4 tunnor korn, $\frac{1}{2}$ tunna ärtor och 8 marker ull. I den sednare underhållas 6 fattighjon medelst penningar, till ett belopp årligen för hvardera af 20 R:dr B:co, hvilka kvartalsvis utgå såsom ränta å ett kapital af 2,400 R:dr, donerad dels af framlidne Grefve Lantingshausen och dels af dess dotter, enkefru Grefvinnan Haj. Derjemte lemnas årligen från Frösвик 20 L \ddot{a} rågmjöl samt nödig vedbrand.

Enligt Sockenstämmo-beslut, i öfverensstämmelse med Kongl. Förordningen om fattigvården i Riket, bidraga dessutom årligen alla i församlingen mantalsskrifne personer efter 18 års ålder till fattigvården med 8 sk. för man och 4 sk. för qvinna, samt hvarje hemmans-åbo derjemte med 1 R:dr 16 sk. B:co för helt mantal och i förhållande dertill för mindre hemmansdelar. Af dessa medel, tillsammans med hvad som inflyter vid bröllop och barndop m. fl. tillfällen, sker utdelning vid midsommar och jul åt omkring 36 fattiga, i mon af deras större eller mindre behof, då tillsammans för är vanligtvis kan bestås åt hvar och en omkring 1 R:dr 16 sk. B:co. Af samma medel bekostas ock värnlösa barns uppfostran, äfvensom de extra utgifter, hvilka kunna falla fattigkassan till last.

Såsom en bruklig och för de fattige ganska vinstgifvande selsättning, må nämnas notbindning.

7:o. *Skjuts* B:co R:dr 1,120.

Hållskjuts utgöres vid Ensta gästgifvaregård med ett par hästar af mantalet hvarje 28:de dygn, men bestrides för närvarande genom entreprenad efter 10 R:dr B:co af mantalet; dock anses denna skyl-

dighet, om den kommer att åter utgå in natura, ej kunna skattas till mindre än 20 R:dr B:co årligen på mantalet. Kungs- och Kronoskjuts, som vanligen inställes i Stockholm, vid Ensta eller Barkarby, påkommer oftare än för andra längre från hufvudstaden belägna orter och beräknas äfven till 20 R:dr B:co på mantalet om året, så att all skjutsningsskyldigheten, om den nu befintliga entreprenad-anstalten ej toges i betraktande, uppgår till minst 40 R:dr B:co årligen på ett skjutsskyldigt mantal, sedan skjutspenningarne blifvit afräknade. — Ett mantal Ullna med brefbäringskyldighet och ett mantal Sundby såsom posthemman, äro för dessa besvär befriade från skjutsning, men i tabellen är ej någon skillnad i afgifter anmärkt för dessa olika skyldigheter, hvilka såsom besvär blifvit beräknade lika med skjutsskyldigheten.

8:o. *Väghållning* B:co R:dr 2,266: 32.

Socknen underhåller *a*) stora landsvägen från Löttingelund till Gillinge backe $\frac{3}{4}$ mil, *b*) Waxholmsvägen från Ullna grindstuga till Pålundet $1\frac{3}{4}$ mil, *c*) vägen från Waxholmsvägen till Ryds Prestgård $\frac{1}{10}$ mil, eller tillsammans nära $2\frac{3}{8}$ mil. — Väg-grus finnes endast vid Deglinge, derifrån det måste framföras vintertiden. Landsvägen är kostsam att underhålla i anseende till den betydliga slitningen, Waxholmsvägen likaså i följd af dess backiga läge med åtföljande trummor och broar *). Väghållningskostnaden, inberäknadt besväret att hålla vägarne öppna vintertiden, kan icke uppskattas till mindre än 66 R:dr 32 sk. B:co årligen på hvarje mantal.

9:o. *Diverse afgifter, onera och allmänna besvär* utgöra tillsammans B:co R:dr 456: 36.

och bestå uti byggnad och underhåll af Kyrkan 2 R:dr, dito af Prestgården 4 R:dr, dito af Sockne-magazinet 16 sk., allt B:co, årligen af hvarje mantal. — Någon underhållskostnad för de båda Skolhusen och Fattigstugorna upptages ej, emedan de ensamt underhållas af Rydboholms och Bogesunds ägare. — *Inquartering* förekom-

*) Waxholmsvägen är, såsom indelad väg, i mindre godt skick än man kunde önska; visserligen försvaras underhållsskyldigheten genom det backiga läget samt brist på grus, (ty den lösa sandmo, hvaröfver vägen går på flera ställen, är det sämsta vägfyllnadsämne), men den lagliga bredden borde den dock äga och något mera omsorg egnas åt dess underhåll. För några år sedan, då H. M. Konung Carl Johan reste landvägen till Waxholm, var vägsyn nyss förut hållen och Waxholmsvägen godkänd, men vid underrättelsen om Konungens tillämnade resa, utfärdades genast pålysning om vägens ytterligare förbättring, då mått af Konungens vagn ansågs behöfligt, för att derefter kunna till nödig bredd utlägga den alltför smala vägen.

kommer under närvarande förhållanden vanligtvis 6 gånger om året, vid båtsmäns uppföring till tjenstgöring och hemförlofvande, och anses motsvara 16 sk. B:co på mantalet, sedan hvad Kronan betalar i portionspenning, eller 12 sk. för hvarje båtsman om dagen, blifvit afdraget. — *Fjerdingsmanslön* utgår med 1 R:dr 16 sk. af mantalet och *Häradsprofossen* åtnjuter 12 sk. för helt mantal samt 2 sk. af hvarje torp. *Barnmorshan*, som har fria boningsrum i Rydboholms Skolhus, åtnjuter i lön 4 kappar råg, 2 L \ddot{a} hö, à 8 sk., och 4 kärvar råghalm, à 4 sk., af hvarje mantal. — *Skallgång* och *Jagttyg* skattas till 12 sk. på mantalet årligen. *Kurhusmedlen* utgå med 3 sk. af hvarje mantalsskrifven person och *Folkskole-afgiften* utgör för hvarje betalande man 12 sk. och för qvinna 6 sk., allt B:co, om året.

Alla hemman och torp äro delaktige uti Länets *Brandstods-bolag*, men som afgifterna äro obestämda, har denna utgift ej intagits uti beräkningen. *Riksdagsmanna-arfvode* förekommer ej, icke heller *Jagtcasse-medel*, emedan för närvarande Jagtcassan ej har behof af något tillskott.

*Markegångspriset å Spanmål och Persedlar för de sista
3 åren utgör:*

Krono-tionde, hälften Råg och hälften Korn, 1 tunna	1844.	1845.	1846.	1847.	1848.	Summa.	Medium.
1 tunna Hvete	10 32	14 16	13 16	13 16	10 32	62 16	12 22 5
1 d:o Råg	7 —	12 —	9 32	9 8	7 —	44 40	8 46 5
1 d:o Korn	5 16	8 —	9 —	8 —	6 16	36 32	7 16 —
1 d:o Hafra	3 16	4 24	5 16	4 16	3 16	20 40	4 8 —
1 d:o Ärtor	—	—	—	—	—	—	9 — —
1 Fär	3 32	3 24	4 12	4 24	4 24	20 20	4 4 —
1 Gås	1 16	1 16	1 16	1 16	1 16	6 32	1 16 —
1 Höns	— 16	— 16	— 16	— 16	— 16	1 32	— 16 —
1 tjog Ägg	— 20	— 20	— 20	— 20	— 20	2 4	— 20 —
1 famn Tallved	4 32	4 32	4 32	4 32	4 32	23 16	4 32 —
1 Stock	1 16	1 16	1 16	1 16	1 20	6 36	1 16 10
1 Bräde	13 4	13 4	12 —	14 —	14 —	1 18 8	13 4 —
1 Ökedagsverke	1 28	1 28	1 28	1 28	1 32	8 —	1 28 10
1 Drängedagsverke	— 24	— 24	— 24	— 24	— 24	2 24	— 24 —
1 L \ddot{a} Hö	13 4	16 —	12 —	9 4	6 8	1 9 4	11 6 —
1 kärve Halm	— 8	21 4	12 —	8 —	6 —	1 7 4	11 1 —
1 mark Ull	—	—	—	—	—	—	— 32 —

Politi: De i författningarne stadgade allmänna föreskrifter till *Sedlighetens* och *Ordningens* vidmakthållande, äro sorgfälligt iakttagne, men några särskilda anstalter eller öfverenskommelser om byordningar m. m. finnas ej.

Inom församlingen finnas 2:ne fasta skolor. Den ena stiftad år 1830 af Enkegrefvinnan Brahe och öppnad 1832, för hvilken finnes en fond af 5,333 R:dr 16 sk. B:co. Förste Skolläraren och Pastors-Adjunkten njuter i lön 266 R:dr 32 sk. B:co, och har jemte boställsrum och trädgård, nödigt foder för en ko. Lärjungarnes antal i denna skola utgör omkring 40. Den andra skolan, hvar till byggnaden är uppförd af framlidne Öfversten A. M. Haij och dess efterlevande enkefru, född Lantingshausen, är nyligen öppnad. Någon fond för denna skola finnes icke, utan erhåller läraren lön dels af folkskole-afgiften, dels ock af särskildta bidrag från Bogesund och Frösvik. Årliga lönen är 133 R:dr 16 sk. B:co och foder för en ko. Lärjungarnes antal i denna skola kan ännu ej bestämmas, i anseende dertill att den nyss blifvit öppnad; det torde dock äfven framdeles blifva mindre än i den förstnämnda.

Genom collecter och insamlingar vid samqväm hafva skolorna dessutom en gemensam tillgång af minst 50 R:dr B:co årligen.

Socken-Magazin inrättades 1840 och kostade i nybyggnad 500 R:dr B:co. Den deri förvarade gemensamma fonden utgöres för närvarande af 90 tunnor spanmål, deraf $\frac{2}{3}$ råg och $\frac{1}{3}$ korn.

Någon särskild undervisningsanstalt för *Slöjder* finnes ej.

Fattigförsörjning: Se föregående 6:te punkt under rubriken "Statsbidrag".

Tillsyn öfver *Helsovården* tillkommer Provincial-läkaren och *Koppypning* ombesörjes af Klockaren.

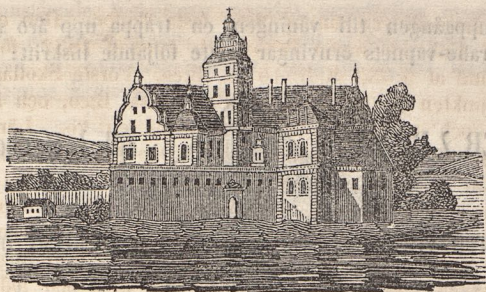
B:o. Fornlemningar.

Utom hvad i historiskt afseende redan blifvit anfördt om Rydboholm och dess ägare, kan åtskilligt vidare vara att tillägga, äfvensom de å stället befintlige minnesmärken, deraf några från en sednare tid och omfattande efterlevandes hyllning åt vördade familjmedlemmar, förtjena att omnämnas.

Om Rydboholms grundläggning saknas tillförlitliga underrättelser; men dess första kände ägare var Riks-Rådet Gustaf Amundsson Sture, † 1444; godset ärfdes af hans dotter Brita, Sten Sture den äldres syster, som var gift med Riks-Rådet Johan Christersson Wasa till Örby; hvarefter det tillföll deras son Riks-Rådet Eric Johansson Wasa, † 1520, gift med Cecilia, dotter af Magnus Carlsson till Eka, hvilkas son var Gustaf I *).

I Grefve Dahlbergs *Svecia Antiqua & Hodierna* förekommer efterföljande ritning öfver Rydboholm, men slottet har sedan den tiden undergått åtskilliga förändringar. Det gamla tornet, som numera är fristående, är dock till det mesta oförändradt bibehållet. I detta torn visas ännu Gustaf Wasas studerkammare, helt och hål-

*) Thersner: "Fordna och närvarande Sverige."



let oförändrad från hans tid, och i det utanför nämnde lilla kam-
mare befintliga större rum, — äfven i oförändradt skick, — hvarest
midt på golvet Gustaf Wasas bröstbild af bronzerad gips är upp-
rest å en fotställning af en oarbetad ekstam, förevisas åtskilliga
vapen, sadelmunderingar, möbler och kartor m. m., hvilka dock
ej äro äldre än från Konungarne Carl XI:s och Carl XII:s tid,
ehuru stundom oriktigt angifna att hafva tillhört och begagnats af
Gustaf I.

Slottet, inredt efter nutidens bekvämlighet, här dock vittne om
hög ålder, genom den oregelbundenhet, som dess byggnadssätt före-
ter. Å nedra botten, i familjrummet eller den fordom så kallade
"frustugan", äro väggarne betäckta med porträtter i olja af de för-
nämsta medlemmarne af Brahe-familjen. Sålunda förekommer först:
Birger Pehrsson till Finstad, som blef Uplands Lagman 1297 och
författade Uplands-lagen, † 1340. Han var fader till den heliga
Birgitta *). Peder till Terna, Riks-Råd 1448; han antog sin
morfaders (Riks-Rådet Torkil Brahes i Danmark) tillnamn, och är
således den förste med namnet Brahe i Sverige. Peder **), † 1590,
den förste Grefve i Sverige 1561. Abraham Brahe, son till den
föregående, var ledamot af Domstolen i Linköping 1600; dennes
son Nils, som stupade i slaget vid Lützen 1632. Amiralen Nils
Brahe, född efter fadrens död, gift med Fältmarskalken Carl Gustaf
Wrangels enda dotter, Margaretha Juliana. Deras son Abraham, i
full rustning af Meijtens 1694, en utmärkt målning. Vidare por-
trätter af sonen Nils Brahe, † 1722, hans son Erik, halshuggen
1756, och af dennes son Magnus Fredrik, måladt 1780 af Lund-
berg. Innanför detta rum äro 2:ne mindre kamrar med hvälfda
tak, hvilka anses hafva varit bönerum.

*) Denna tafla är målad efter den bild, som är inbuggen å Birger
Pehrssons gravvård i Upsala Domkyrka.

**) Detta porträtt saknar påskrift och vapen, men att det föreställer
Peder Brahe d. ä. finner man vid jämförelse med dennes afbildning
på Gripsholms slott.

Vid uppgången till våningen en trappa upp äro uti väggen anbragta Brahe-vapnets örnvingar jemte följande inskrift:

”Her ꝛ PER ꝛ BRA ꝛ



till ꝛ Rydboholm

åren efter

Christi börd

1 5 4 8.”

I stora våningen finnas uti Biljardsalen porträtter i kroppsstorlek af Joachim Brahe och Margaretha Wasa; i fonden af rummet är hela mellanväggen upptagen af en stor och vacker tafsa, föreställande Gustaf II Adolf öfverraskande Jacob De la Gardie och hans sköna brud Edda Brahe vid deras bröllop. — De 2:ne kolossala byster af hvit marmor: Apollo och Diana af Sergels mästarehand, som här finnas, äro gifna af Gustaf III till Riks-Rådet Ulrik Scheffer, hvilken var gift med Erik Brahes enka. Här förvaras äfven Grefvinnan Aurora Wilhelmina Brahes byst af hvit marmor, utförd af Byström.

I matsalen förekomma porträtter i olja af Konung Gustaf II Adolf, omgifven af Axel Oxenstjerna och de 5 fältherrarne Torstenson, Banér, Horn, Königsmark och Wrangel. Främst i stora salongen blifver man varse Carl XIV Johans byst i hvit marmor af Byström, på en dyrbar piedestal af svartrandig marmor. I detta rum, på hvar sin motstående vägg, ser man i Serafimer-drägt porträtter i kroppsstorlek af Deras Excellenser Grefvarne M. F. och M. Brahe, målade af Nordgren. I de inre rummen förekomma några vackra taflor i pastell, porträtter af Grefvinnan Ulrika Brahe med sina tre barn, Grefve Magnus med 2:ne systrar, hvilka sednare dogo i barndomen, ett porträtt af Riks-Rådet Ulrik Scheffer och 2:ne medaljonger af gips öfver Excellenserna Brahe m. m.

Bibliotheket på Rydboholm innehåller öfver 4000 band, utom kartor och planchverk, och innefattar hufvudsakligen historiska och filosofiska arbeten, mest på fransyska språket.

Den af Hans Excellens Grefve Magnus Fredrik Brahe vid Rydboholm anlagda engelska park är, såväl genom stället natur som genom smak uti anläggningen, en af de herrligaste platser, Stockholms sköna omgifningar hafva att erbjuda. Utom flera smakfulla paviljonger i både antik och modern stil samt en vacker bronzbild af Mercurius finnes der äfven tvenne dyrbara, 12 till 15 alnar höga monumenter, resta till minne af älskade familj-medlemmar.

Nedanstående teckningar angifva ungefärliga utseendet af det monument af slipad granit, som är rest åt Grefvinnan Brahe, och den obelisk af Kolmårds-marmor, som är egnad Hans Excellens Grefve Magnus Eriksson Brahes minne.



”Åt Dygden, Fägringen, Behagen,
och minnet af en Älskad Maka

Friherrinnan

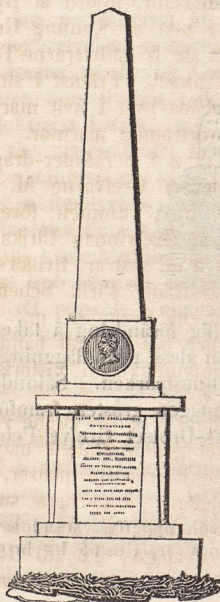
ULRICA CATHARINA KOSKULL.

Född d. 9 Maj 1759,

Död d. 24 Januari 1805.

Egnadt af

M. F. BRAHE.”



”Grefve **MAGNUS E:SON BRAHE.**

En af Rikets Herrar,

Riddare och Comm. af K. M. O.

Född 1756, död 1826.

Tillgifven

Konung och Fosterland,
lefde han i den vises lugn,
egnadt vänskapen,
ömheten och välgörandet.

Vården åt den ädles minne
är i parken, som han anlagt,
Helgad af djupt sörjande
Maka och Barn.”

I parken påträffas äfven den ryktbara, af Gustaf I för öfver tre århundraden sedan planterade ek, hvilken väl ännu står frisk, men likväl börjat att förtorka, så att man nödgats använda jernstänger för att uppehålla de grenar, trädet ej längre sjelf förmår att uppbära, och jernplåtar för att sammanhålla de remnor tiden förorsakat. Vid ekens fot å en enkel gråsten är inristadt följande:

”Gustavus Primus hafver här planterat tvänne ekar.
Petrus Brahe, Comes, Drotset” *).

Ej långt härifrån, på en höjd midt emot slottet, finner man de af Konung Carl XIV Johan planterade fyra ekar, hvarom upplysning vinnnes af nedanstående under en uthuggen Kongl. krona förekommande inskrift å en dem emellan upprest minnessten af huggen granit:

”Konung CARL XIV JOHAN
hafver här planterat
fyra ekar vid ett besök
på Rydboholm 1834.
Den i granskapet varande ek,
planterad för 300 år sedan
af Konung Gustaf I
stod ännu väl behållen.”



Bogesund, som med någon obetydlig förändring å taket är till byggnadssätt oförändradt bibehållet från dess grundläggning i medlet af 1600-talet, äger äfven sina minnesmärken. Sälunda finner man af följande inskrift å en större ohuggen gråsten framför byggnadens ena gafvel, att anläggaren, Riks-Drotset Grefve Pehr Brahe varit nöjd med sitt verk:

*) Den ena af dessa ekar är utgången, och uppgifves stundom oriktigt, att den ekstam å hvilken, som nämndt är, Gustaf I:s bröstbild är upprest, skulle vara af denna ek.

PETRUS BRAHE, Comes.

”Mangin dänne Gardin prisär

Dän tän ändrer är äi wisär

Wördä tina fäders slögder

Ok där af te hade frögder

Odalwärk ock sköna Lundir

Samt de gamla Kloka fundir

Lät äj utländsk gäck fördärfv

Thet tu här af mig fått ärfv:

Om tu håldir ordin denna

Tå får tu Guds qvädin känna

Skönan äng fördärfvar magir

Skalken härjar Gardin fagir.”

A. 1670.

Under Konung Fredrik I:s tid utgjorde Bogesund ofta vistelseort för Konungen under hans jagtnöjen; också finnes på stället uti biljardsalen Konung Fredriks bild i naturlig storlek, målad en gala och infattad i en dyrbar ram, en gåfva af honom till ställets dåvarande ägare. I detta rum finnas flera taflo, som förtjena att anmärkas ur historisk synpunkt: en större tafla föreställande Carl XI med sin Gemål och sex barn; 2:ne mindre utgöra porträtter (hel fig.) af Adolff Fredrik och Lovisa Ulrika; 2:ne utmärkta taflo i pastell äro porträtterna af Gustaf III och Sophia Magdalena; 2:ne såsom konststycken mindre anmärkningsvärda taflo i olja framställa ansigtsdragen af Hertig Carl och Sophia Albertina, hvaremot det förnämsta konststycket i detta rum ovedersägligen är ett porträtt i olja af Lovisa Ulrika, uti hvilket konstnären mästertligt förstått att återge det majestät och snille, som utmärkte denna Drottning.

I våningen en trappa upp finner man i yttre salongen ett af Sergels mästestycken: en byst i hvit marmor af Grefvinnan Carolina Charlotta Fersen, född Sparre, vid äldre år, omsorgsfullt utförd äfven till klädedrägten, dervid den tidens för äldre personer ganska konstiga hufvudbonad (sorgdrägt?) med särdeles ledighet blifvit draperad; ett porträtt i olja af Presidenten Carl Sparre, utmärkt målning; en fristående tafla, förmodligen spisskärm, föreställer Grefvinnan Höpken, offerande åt Försynen med anledning af ”Gustaf III:s lyckliga fall från hästen på Parola malm.” — I de inre rummen förekomma några goda taflo i pastell, porträtter af Grefve Carl Reinhold Fersen, Baron Höpken med sin fru, född Fersen (Ulla, ”en af Gracerna”), sedermera gift med Öfverste von Wright, Fröken Sparre, sedermera Grefvinnan Fersen, Friherrinnan De Geer, Grefvinnan Sparre såsom Diana, Öfver-Ståthållaren Grefve Lantingshausen, Riks-Rådet Grefve Axel Fersen och dennes son, den olycklige Riksmarskalken Grefve Axel Fersen.

Af äldre minnesmärken förekomma 2:ne runstenar, hvilka äro på följande sätt uttydda i Liljegrens "Runurkunder" under

N:o 639. *I södra Kyrkodörren.* B. 224. o.
 × Asur × lit × raisa × stain × at × Kuna × mag × sin × han
 × vas × broþia Kuþlaukar × Fotr × risti × runar × þasi ×

N:o 640. *I Kyrkmuren vid norra Kyrkodörren.* B × D. 3. 45.
 Ku. lit. rasa. kuml. ifter. sun. sin. miuk. nutan. trik. Mirki. þisi.
 kiarþi. Sihvastr.

Härförutan hafva funnits 2:ne runstenar vid Björkby och Bogesunds brygga, af hvilka den å förstnämde ställe för några år sedan blifvit söndersprängd och inlagd i kyrkogårdsmuren och den andra har förmodligen undergått samma öde och blifvit inlagd i sjöbryggan.

I "Runurkunderna" förekommer den förstnämnda under N:o 641. B. 222. +

"Hulmstin. Ranfastr. Aiistin. litu. akva. stain. at. Fasta. lusa. sin.
 (På slingans andra ända): . . þoru. Uþia. iak."

Och den andra under N:o 642. C × 101. B. 223.]] +
 "Kuni. auk. Asa. litu. raisa. stain. þina. auk. hvalf. iftia. Aknar.
 suni. sin. An. varþ. tauþ. i. Akru. a n. krafín. i. Kirkiu.
 karþi. Fastulfa. risti. runar.



Ryds Kyrka är bygd af sten och belägen å Rydboholms ägor, på en höjd vid ändan af den allé, som från allmänna vägen leder fram till gården, från hvilken godsets sköna ängar utbreda sig mot den vackra Kyrkviken. En behagligare plats för Kyrkan har man ock svårligen kunnat finna. — Om dess grundläggning saknar man tillförlitlig underrättelse, men att den blifvit bygd före medlet af 1400-talet är med visshet bekant. På 1690-talet har Riks-Rådet och Amiralen Grefve Nils Brahe på egen bekostnad låtit tillbygga

Kyrkan med Braheska grafchoret, norra och södra korskyrkan samt det vackra tornet. — Hela taket invändigt har fordom varit prydt med målningar af fresco, likasom sådana varit anbragta omkring alla fönster; men vid någon reparation för längre tid tillbaka hvitlimmades Kyrkan, hvarvid alla dessa målningar förstördes, med undantag af de i choret vid altaret, hvilka utgöras af Sture-, Wasa-, Bjelke- och Stenbockska vapnen jemte ornamenten samt inskrifter med munkstil, som utreda huruledes nämnde familjer varit beslägtade med hvarandra *). Måhända äger ej någon landt församlings kyrka så många dyrbarheter, som Ryds. Icke mindre än sex förgyllda silfverkalkar med tillhörande patén och oblataskar jemte flera kannor m. m. finnas här. Af kalkarne är blott en yngre än reformationens införande; denna är gifven af Grefve Abraham Brahe 1701 och försedd med förenade Braheska och Bjelkeska vapnen; alla de öfriga äro äldre och förfärdigade efter catholska bruket med inskrifter af munkstil samt förmodligen hemförda från utrikes orter under de ständiga krigen, ehuru årtalen å några utvisa en sednare tid, eller den, då de till Kyrkan blefvo skänkta. Bland dessa kalkar är en försedd med Stenbockska, Sture- och Bjelke-vapnen. En annan är öfversälad med äkta perlor samt med mer och mindre ädla stenar af flera slag. Denna kalk är gifven 1633 af Nils Brahes enka, Grefvinnan Anna Margaretha Bjelke. En mycket gammal kalk med munkstil och många bilder ur biblen är skänkt till Kyrkan 1707 och försedd med Brahe- och Bjelke-vapnen. Anmärkningsvärdast är dock ett särdeles väl gjordt Crucifix af förgylt silfver och en fots höjd, hvarå Frälsarens hufvud är omgifvet af en gloria och rörligt vid halsen. Denna hufvudets rörlighet synes stå i förbindelse med korsets construction, som är ihåligt ända ned till foten, uti hvilken finnas flera så kallade tapphål och der således ett urverk sannolikt varit anbragt; ofvanpå foten stå 2:ne bilder på hvar sin sida om korset, hvilkas armar synas varit lösa, men numera saknas. Dessa, såväl som Christus-bildens hufvud, lydte således, efter munkarnes behag, urverkets gång i fotställningen och lära nog i bigtstolen samt vid andra tillfällen varit satta i rörelse. Detta sällsamma minne från catholska tiden är, enligt inskrift, år 1701 skänkt till Kyrkan af Grefve Abraham Brahe och hans Fru Grefvinnan Eva Bjelke.

*) Vid den reparation, som Ryds Kyrka undergick år 1836, blefvo på Hans Excellens Grefve M. Brahes föranstaltande, de flesta frescomålningarne afritade, sådana de kunnat återfinnas efter det hvitlimningen blifvit bortskrapad. Dessa ritningar, utgörande 13 plancher, som med mycken omsorg äro utförda, skänktes sedermera af Grefve Brahe till Vitterhets-Akademien, der de äro förvarade.

Ryds Kyrka är äfven rik på en mängd förträffliga taflor, till stor del tagna i Tyskland under 30-åriga kriget. De märkvärdigaste äro följande:

Altar-taflan, utmärkt oljemålning, föreställande Christi nedtagande från korset, är en skänk af Amiralen Grefve Nils Brahe *). Dock öfverträffas denna såsom konststycke af Le Bruns tafla: Johannis uppenbarelse. Denna tafla är skänkt till Kyrkan 1695 af Fältmarskalken Grefve Nils Bjelke. En tafla i choret föreställer den i slaget vid Lützen stupade Grefve Nils Brahe på sin likbädd; bredvid taflan hänger den af honom i kriget begagnade värja. En stor, sinnrikt uppfattad och väl utförd tafla af M. Kager, föreställer Kejsar Carl V då han afsäger sig regeringen för att ingå i S:t Justi kloster. Chlodewigs döpelse af Fr. Mogardi, en mycket stor och praktfull tafla, målad på träd. "Lucifers fall", stor oljemålning af Kager, är utmärkt för en kraftfull composition. Denna tafla är hemförd från Würtzburg 1631. En tafla, som uppgifves vara original af Caravaggio och är utförd i hans vanliga starka manér, föreställer David med Goliaths hufvud. Vidare: Herdarne, som tillbedja den nyfödde Frälsaren (copia efter Jacob Jordaens); Frälsaren välsignande barnen, stort original (gammal tafla från Brabantska skolan); Johannis Döparens halshuggning, enligt uppgift copia efter Rubens; Frälsaren törnekrönt (bröststycke), god copia efter Le Brun; en mindre tafla öfver samma ämne, målad på koppar; Luther och Melancthon, original-porträtter af Alb. Dürer; Jungfru Maria med barnet, utmärkt målning (detta ämne är äfven behandladt å en mindre, ganska god och gammal tafla); "Den Christliga kärleken" (copia efter Ehrenstrahl) och "Herrans fruktan" äro särdeles vackra taflor. Slutligen finnas här 12 stycken mindre, Italienska originalmålningar på träd öfver bibliska ämnen, lika utmärkta uti composition som utförande; de föreställa:

Lazari uppväckelse, 2:ne taflor; Simej bannar David under dess flykt för Absalon; David dansar för Arken; Moses med stentaflorna; Hedningarne, som vilja offra åt Paulus och Silas; Joseph uti Egypten; Josephs bröder, då de funno bågaren uti Benjamins säck; Jephtha, som vid hemkomsten möter sin dotter: Tobie återkomst med sin brud; Christus predikar i båten; David och Bathseba, samt ett stycke, som äfven synes tillhöra denna samling och föreställer interieuren af en kyrka, m. fl. — Ett särdeles konststycke från klostertiden är en slags tafla under glas, föreställande den heliga Jungfrun omgifven af små sidendynor, innehållande relikier efter helgon, hvarvid behöriga upplysningar på latin med munkstil äro vidfogade.

*) Här finnes ännu en tafla öfver samma ämne, som troligen förut varit altartafla, men numera har sin plats längst ned i kyrkan.

I grafchoret är ett dyrbart epitaphium af hvit och svart marmor upprest öfver Amiralen Grefve Nils Brahe och dess Grefvinna Margaretha Juliana Wrangel. Här finnas äfven en mängd sköldmärken, tillhörande de ätter, som varit beslägtade med Brahe-familjen, mångfaldiga fanor och standarer m. m., tagna under de stora krigen på 1600- och 1700-talen samt 2:ne stora stamträd öfver Brahe-släkten, uppgjorda af Peringsköld. Wrangelska familjens stamträd finnes äfven.

Kyrkan har tre klockor, af hvilka den största bär denna inskrift: "Skänkt af Riks-Rådet m. m. Nils Brahe 1693 och gjuten af Mårten Dant." Den andra klockan är gifven af Grefve Abraham Brahe och dess fru Margaretha Fredrika Bonde 1719; den tredje har å kanten endast årtalet 1562.

Af Kyrkans fyra ljuskronor är en ganska stor och försedd med Brahe- och Bjelke-vapnen. Härförutan finnas flere malmstakar, altardukar och förhängen, messhakor m. m., allt skänker af Brahe-familjen.

Orgelverket, som har 11 stämmor, är nybygd af Strand 1841, men är ibland hans sista arbeten och mindre väl lyckadt.

Till grund för detta arbete äro följande materialier begagnade:

För Kartans upprättande.

Special-kartorna öfver Rydboholms gods, hvilka blifvit för Herr Grefve Nils Brahes enskilda behof upprättade, öfver inägorna år 1847 af O. v. Sydow samt öfver utmarken af *elever från Skogs-Institutet* vid skogarnes indelning till trakhuggning. De i Kongl. General-Landtmäteri-Contoret befintlige kartor, upprättade 1784 och 1785 öfver Bogesund och Frösвик med underlydande gårdar, äro efter jemförelse med marken rättade och för ändamålet använda, äfvensom Kartan öfver Waxön, med Waxholms stad och fästning, upprättad på Kronans bekostnad år 1848. I öfrigt har jag geometrice affattat Edholma och Eriksö samt recognoscerat Rindö udde med flera ställen.

För beskrifningens författande

hafva, utom de officiella meddelanden, som blifvit lemnade af Kronofogden P. E. Edbom och Häradsskrifvaren P. Lundbergh, egna i orten samlade underrättelser legat till grund. De kameralistiska och historiska upplysningarne hafva erhållits dels i Kongl. Kammar-Archivet och dels på Rydboholm, hvarest med den största beredvilighet mig lemnats tillträde till alla å stället befintliga samlingar och för ändamålet upplysande handlingar.

Stockholm i December 1849.

V. Dahlgren.

Hemmans och Lägenheters		Hem- mantal.		Å hemman varande särskilda lägenheter.					Särilde Jela- geeter.	
Natur.	Namn.	Öfvermedladt.	Förmedladt.	Rytare- södar- o. Båsmarsörp.	Jordörp.	Statorp.	Bäckstugor.	Afsöndrad Lägenhete		Ett Mått Man Län.
								För all- tid.	För viss tid.	
Säteri: Frälse . . .	Rydboholm	1	1							
Frälse: Allmänna . .	Björkby } I sambruk med	2	1	2	14	1	—	—	—	—
" "	Libby } Rydboholm. }	1	1							
" "	Ullna, (Tullmjölgvarn, Vatten-)	7	4	1	2					
" "	Vågsjö	2 ¹ / ₄	2 ¹ / ₄	1	1		1			
" "	Deglinge, (Husbehofs-vattensåg)	2	1	1	4					
" "	Ormgården	1	1		2		1			
" "	Fågelnäs (Spridda ägor igen- finnas under Litt. a)	1	1							
" "	Upeke	b	2		1		1			
" "	Kulla	c	1							
" "	Säby	d	3	2			1			
" "	Nyboda	e	1 ¹ / ₄	1 ¹ / ₄		1				
" "	Stensvreta	f	1 ¹ / ₄	1 ¹ / ₄						
" "	Gröndal	f	1 ¹ / ₄	1 ¹ / ₄		1				
" "	Walsätra	g	1 ¹ / ₄	1 ¹ / ₄						
" "	Skåfsjö	h	1	1		2				
" "	Boda	i	1 ¹ / ₄	1 ¹ / ₄		1				
" "	Karsvreta	k	1 ¹ / ₄	1 ¹ / ₄			1			
" "	Svartgarn	l	1 ¹ / ₄	1 ¹ / ₄						
Ecclesiastik-Boställe	Ubby, Kyrkoherde-	1	1			1				
" "	Klockaregården (afs. lägenh.)							1		
Säteri: Frälse	Bogesund, (Husbehofs-väderqv.)	2	2		11		1			
" "	Frösвик	2	2		17				1	
Frälse: Allmänna . .	Erenvik	o	1 ¹ / ₄	1 ¹ / ₄						
" "	Röskärr	p	1 ¹ / ₄	1 ¹ / ₄			1			
" "	Sandvreta	p	1 ¹ / ₄	1 ¹ / ₄						
" "	Långvreta	p	1 ¹ / ₄	1 ¹ / ₄						
" "	Holminge	q	1	1						
" "	Vester Hagu	q	1 ¹ / ₄	1 ¹ / ₄						
" "	Söderby	r	3	1			2			
" "	Elboda	r	1 ¹ / ₄	1 ¹ / ₄						
" "	Askrike	r	2	1		1				
" "	Uteke, (Husbehofs-vattensåg)	s	1	1						
" "	Brokenäs	s	1 ¹ / ₄	1 ¹ / ₄			1			
" "	Nesseldal	t	1 ¹ / ₄	1 ¹ / ₄						
" "	Bogsätra	t	1 ¹ / ₄	1 ¹ / ₄						
" "	Törneboda	t	1 ¹ / ₄	1 ¹ / ₄			1			
" "	Nibble	t	1 ¹ / ₄	1 ¹ / ₄						
" "	Gåsvik	u	1	1			1			
" "	Ladvik	u	1 ¹ / ₄	1 ¹ / ₄						
" "	Bullerholm	u	1 ¹ / ₄	1 ¹ / ₄						
" "	Norrkulla	u	1 ¹ / ₄	1 ¹ / ₄						
" "	Söderkulla	u	1 ¹ / ₄	1 ¹ / ₄						
" "	Tenö	v	1 ¹ / ₄	1 ¹ / ₄			1			
" "	Edholma, (Husbehofs-väderqv.)	v	1 ¹ / ₄	1 ¹ / ₄						
KronoSkatte: Allmänt	Sundby	1	1	1	1					
Lägenheter, utan mantal, som ej under hemman höra.										
Frälse: Allmänna . .	Eriksö							1		
" "	Långholmen							1		
Summa		44 ¹ / ₄	34	8	60	—14	3	1		

Skipsdag
Ett
Mått
Man
Län.
3
2
6
4
1
2
1
7
3
1
4
5
1
6
2
1

Särskilde Jordlä- genheter.	Folk mängd.						Hushållens antal.	Ägor i Areal.				
	Erläggande Mantals- penningar.		Från Man- talspen- gar be- friade.		Summa Per- soner.	Gård- plats Träd- och Kälgård.		Åker.	Äng.	Betesmark.	Skog och Urnark.	
	Man- køn.	Qvin- køn.	Man- køn.	Qvin- køn.								
—	38	40	33	43	154	18	103: 11	194: 3	313: 27	—	3289: 8	
1	10	9	9	10	38	6	9: —	150: 7	99: 28	—	95: 18	
—	12	13	6	7	38	5	2: —	78: —	59: 16	—	345: 16	
—	9	12	6	8	35	7	3: —	54: 13	89: 28	—	466: —	
—	6	6	2	4	18	5	1: 13	42: 22	47: 13	—	439: 16	
—	5	4	4	2	15	2	2: 13	24: 11	21: 14	—	16: 7	
—	10	8	1	4	23	5	10: 12	48: 26	43: 18	—	36: 14	
—	3	2	—	—	5	1	1: 8	13: 26	9: 8	—	7: 19	
—	9	4	3	8	24	3	5: 15	56: 16	42: 24	—	36: 19	
—	5	5	2	3	15	2	— 16	13: 10	16: 24	—	20: 14	
—	3	4	1	3	11	2	— 16	9: 27	10: 29	—	5: 4	
—	3	3	3	3	12	2	1: 4	11: 26	8: 27	—	11: 5	
—	2	2	—	—	4	1	— 18	14: 7	6: 2	—	7: 11	
—	8	6	3	3	20	4	3: 19	56: 19	48: 24	—	35: 2	
—	4	4	1	1	10	2	1: 13	15: 7	16: 29	—	21: 26	
—	2	1	1	5	9	2	— 10	7: 20	9: 2	—	7: 27	
—	4	3	3	3	13	2	1: —	15: 16	17: 11	—	3: 26	
—	5	9	1	3	18	2	1: 30	38: 5	27: 7	—	6: 26	
—	2	2	—	—	4	1	— 29	5: 11	—	—	—	
—	37	44	30	40	151	14	27: 6	105: 27	147: 10	—	1345: —	
—	25	28	20	30	103	19	10: 21	106: 15	218: 14	—	2259: 4	
—	6	5	—	1	12	1	— 25	12: 11	12: 26	—	52: 8	
—	—	—	—	—	—	—	— 17	14: 18	9: 6	—	80: —	
—	2	4	2	2	10	2	— 15	6: 9	10: 1	—	27: 7	
—	—	—	—	—	—	—	— 8	6: 25	7: 20	—	31: 18	
—	3	3	—	2	8	1	— 9	13: —	13: 11	—	68: 26	
—	7	6	3	3	19	1	— 24	10: 12	17: 15	—	61: 7	
—	6	6	3	4	19	4	1: 19	41: 30	52: 13	—	56: 18	
—	2	4	—	—	6	1	— 21	14: 4	8: 31	—	35: 17	
—	9	7	4	3	23	3	2: —	31: 7	38: 9	—	119: 16	
—	4	4	1	—	9	1	2: 4	24: —	35: 6	—	77: 4	
—	4	4	2	3	13	2	1: 12	10: 23	8: 9	—	80: 9	
—	1	1	2	1	5	1	— 3	4: 21	6: —	—	44: 15	
—	1	1	—	—	2	1	— 17	4: 3	1: 29	—	34: —	
—	2	2	3	3	10	2	— 6	9: 19	8: 23	—	39: 4	
—	1	1	3	2	7	1	— 6	8: 24	10: 15	—	60: 17	
—	7	7	11	4	29	3	2: 5	28: 29	19: 14	—	107: 6	
—	2	2	—	1	5	1	— 24	8: 10	8: 16	—	80: 18	
—	2	1	1	3	7	1	— 14	6: 2	2: 30	—	17: 25	
—	1	2	—	—	3	1	— 19	7: 21	11: 30	—	57: 18	
—	4	3	2	3	12	2	— 27	9: 30	14: —	—	66: 13	
—	5	4	4	3	16	3	— 21	12: —	11: 12	—	101: 12	
—	1	2	—	—	3	1	2: 5	15: 27	15: 26	—	75: 30	
—	6	6	4	6	22	5	3: —	43: 11	59: —	—	397: 28	
—	—	—	—	—	—	—	—	—	—	—	—	
—	2	—	—	—	2	1	— 8	8: 8	2: 16	—	55: 16	
—	1	1	—	—	2	1	1: —	—	—	—	14: —	
1	281	285	174	224	964	145	211: 19	1415: 18	1641: 9	—	10298: 18	

Hemmans och Lägenheters		Ägor i Areal.		Utd.				
Natur.	Namn.	Summa.	Deraf äro		Hvete.	Råg.	Hvudsäd.	Havre.
			Mossar.	Sten.				
Säteri: Frälse . . .	Rydboholm	3938: 17	—	38: —	8	39	2	1
Frälse: Allmänna . .	Björkby } I sambruk med Libby } Rydboholm.							
" "	Ullna, (Tullmjölkvarn, Vatten-)	354: 21	—	—	8 $\frac{1}{2}$	33 $\frac{1}{2}$	2	1
" "	Wägsjö	485: —	—	—	3 $\frac{1}{2}$	16	1	1
" "	Deglinge, (Husbehofs-vattensåg)	613: 9	—	—	1 $\frac{1}{2}$	11	1	1
" "	Ormgården	531: —	—	—	1 $\frac{1}{2}$	9	1	1
" "	Fågelnäs (spridda ägor igen- finnas under Litt. a)	64: 13	—	—	1	6	1	1
" "	Upeke b	139: 6	—	—	1 $\frac{1}{2}$	11	1	1
" "	Kolla c	31: 29	—	—	1 $\frac{1}{2}$	2 $\frac{1}{2}$	1	1
" "	Säby d	141: 10	—	—	2	13	1	1
" "	Nyboda e	53: 20	—	2: 20	1 $\frac{1}{2}$	2	1	1
" "	Stensvreta	26: 12	—	—	1 $\frac{1}{2}$	2	1	1
" "	Gröndal f	32: 30	—	—	1 $\frac{1}{2}$	2	1	1
" "	Walsätra g	28: 6	—	—	1 $\frac{1}{2}$	2	1	1
" "	Skåfsjö h	144: —	—	—	2 $\frac{1}{2}$	12 $\frac{1}{2}$	1	1
" "	Boda i	55: 11	—	—	1 $\frac{1}{2}$	3	1	1
" "	Karsvreta k	24: 27	—	—	1 $\frac{1}{2}$	14	1	1
" "	Svartgarn l	37: 21	—	—	1 $\frac{1}{2}$	3 $\frac{1}{2}$	1	1
Ecclesiastik-Boställe	Ulby, Kyrkoherde- . . . m	74: 4	—	—	2	6 $\frac{1}{2}$	1	1
" "	Klockaregården (afs. lägenh.)	6: 8	—	—	1 $\frac{1}{2}$	11	1	1
Säteri: Frälse . . .	Bogesund, (Husbehofs-väderqv.)	1643: 11	—	18: —	11 $\frac{1}{2}$	24	1	1
" "	Frösvik	2615: 22	—	20: 32	1 $\frac{1}{2}$	24	1	1
Frälse: Allmänna . .	Erenvik o	78: 6	—	—	1 $\frac{1}{2}$	2	1	1
" "	Röskärr	104: 9	—	—	1 $\frac{1}{2}$	2	1	1
" "	Sandvreta p	44: —	—	—	1 $\frac{1}{2}$	1	1	1
" "	Långvreta	46: 7	—	—	1 $\frac{1}{2}$	1 $\frac{1}{2}$	1	1
" "	Holminge	95: 14	—	—	1 $\frac{1}{2}$	3 $\frac{1}{2}$	1	1
" "	Vester Hagu	89: 26	—	—	1 $\frac{1}{2}$	1 $\frac{1}{2}$	1	1
" "	Söderby	157: —	—	4: 16	1	8	1	1
" "	Elboda	59: 9	—	—	1 $\frac{1}{2}$	2	1	1
" "	Askrike q	191: —	—	—	2	8	1	1
" "	Uteke, (Husbehofs-vattensåg)	138: 14	—	—	1 $\frac{1}{2}$	6	1	1
" "	Brokenäs	100: 21	—	—	1 $\frac{1}{2}$	3	1	1
" "	Nessedal r	55: 7	—	—	1 $\frac{1}{2}$	1	1	1
" "	Bogsätra	40: 17	—	—	1 $\frac{1}{2}$	1 $\frac{1}{2}$	1	1
" "	Törneboda	57: 20	—	—	1 $\frac{1}{2}$	2	1	1
" "	Nibble	79: 30	—	—	1 $\frac{1}{2}$	1 $\frac{1}{2}$	1	1
" "	Gäsvik s	157: 22	—	—	2	8	1	1
" "	Ladvik	98: 4	—	—	1 $\frac{1}{2}$	1 $\frac{1}{2}$	1	1
" "	Bullerholm	27: 7	—	—	1 $\frac{1}{2}$	1 $\frac{1}{2}$	1	1
" "	Norrkulla	77: 24	—	—	1 $\frac{1}{2}$	2 $\frac{1}{2}$	1	1
" "	Söderkulla	91: 6	—	—	1 $\frac{1}{2}$	2 $\frac{1}{2}$	1	1
" "	Tenö t	125: 13	—	—	1 $\frac{1}{2}$	2 $\frac{1}{2}$	1	1
" "	Edholma, (Husbehofs-väderqv.)	109: 24	—	—	1 $\frac{1}{2}$	2 $\frac{1}{2}$	1	1
KronoSkatte: Allmänt	Sundby	505: 19	—	2: 12	1	8	1	1
<i>Lägenheter, utan mantal, som ej under hemman höra.</i>								
Frälse: Allmänna . .	Eriksö	68: —	—	1: 16	1 $\frac{1}{2}$	12	1	1
" "	Långholmen	15: —	—	—	1 $\frac{1}{2}$	1	1	1
Summa		13655: —	—	88: —	49 $\frac{1}{2}$	300 $\frac{1}{2}$	61	9 $\frac{1}{2}$

Hemmans och Lägenheter		Underhållna Kreatur.			Uppskattadt värde för Bevilning.	Personlig Skyddsavgift.	Bevilning.
Natur.	Namn.	Får.	Getar.	Svin.			
Säteri: Frälse . . .	Rydboholm	100	—	22	38280	—	14 24
Frälse: Allmänna . . .	Björkby } I sambruk med Libby } Rydboholm. }	100	—	22	38280	—	14 24
" "	Ullna, (Tullmjölqvarn, Vatten-)	22	—	10	17160	—	3 30
" "	Wägsjö	19	—	15	10450	—	4 30
" "	Deglinge, (Husbehofsvattensåg)	23	—	10	3740	—	3 36
" "	Ormgården	20	—	8	1870	—	2 36
" "	Fågelnäs (spridda ägor igen- finnas under Litt. a)	12	—	4	2310	—	1 36
" "	Uppeke	b	15	9	4620	—	3 24
" "	Kulla	c	4	2	770	—	1
" "	Säby	d	24	10	5280	—	2 36
" "	Nyboda	e	10	3	770	—	1 42
" "	Stensvreta	f	7	2	770	—	1 12
" "	Gröndal	f	9	4	660	—	1 6
" "	Walsätra	g	6	3	770	—	36
" "	Skåfsjö	h	26	9	6050	—	2 12
" "	Boda	i	9	3	770	—	1 24
" "	Karsvreta	k	3	1	660	—	30
" "	Svartgarn	l	7	3	770	—	1 18
Ecclesiastik Boställe	Ubby, Kyrkoherde-	m	16	6	3000	—	2 18
" "	Klockaregården (afs. lägenh.)	n	6	1	200	—	36
Säteri: Frälse . . .	Bogesund, (Husbehofsväderqv.)	20	—	4	18810	—	14 36
" "	Frösvik	10	—	—	18810	—	9 36
Frälse: Allmänna . . .	Erenvik	o	10	—	1595	—	2 6
" "	Röskärr	—	—	—	1595	—	—
" "	Sandvreta	p	5	2	715	—	1
" "	Långvreta	—	—	—	715	—	—
" "	Holminge	6	—	3	1980	—	1 6
" "	Vester Hagu	5	—	2	1210	—	2 24
" "	Söderby	10	—	4	5830	—	2 12
" "	Elboda	4	—	1	715	—	1
" "	Askrike	q	16	6	3850	—	3 6
" "	Uteke, (Husbehofsvattensåg)	8	—	2	3850	—	1 24
" "	Brokenäs	4	—	2	1595	—	1 24
" "	Nesseldal	r	4	1	715	—	18
" "	Bogsätra	4	—	2	550	—	18
" "	Törneboda	4	—	1	715	—	36
" "	Nibble	4	—	1	715	—	18
" "	Gåsvik	s	16	6	3850	—	2 30
" "	Ladvik	4	—	1	715	—	36
" "	Bullerholm	3	—	1	715	—	30
" "	Norrkulla	4	—	1	1595	—	24
" "	Söderkulla	4	—	1	1595	—	1 18
" "	Tenö	t	6	2	1595	—	1 36
" "	Edholma, (Husbehofsväderqv.)	—	—	—	4180	—	24
KronoSkatte: Allmänt	Sundby	8	—	2	3080	—	2 12
<i>Lägenheter, utan mantal, som ej under hemman höra.</i>							
Frälse: Allmänna . . .	Eriksö	—	—	—	4235	—	24
" "	Långholmen	—	—	—	1650	—	18
Summa		497	—	170	186075	—	105 42

Stattadt
e för
ning.

Börs efter 5 Års medeltal.

Ständiga Räntor.

Pensions- Skedelin- ning.	Af Löne- inkomster.	Af Jordbru- ket.			Inaktningar.	Af Berg-Ver- ken samt sär- skilde Mann- fakturer-Verk o. Inaktningar.	All annan ef- ter II Art. i Bevillings- Förordningen	All annan ef- ter II Art. i Bevillings- Förordningen	Brävnings- brännings-	Jordelöks- och Hemman- tals-räntan.	Kronolionde:				
		T.r.	K.r.												
14 2	—	108	6	10	—	—	52	2	1	45	—	1	15	3	16
3 3	—	21	5	9	13	9	7	11	24	—	—	3	22	7	21
4 3	—	20	43	2	—	—	—	—	—	6	25	6	25	2	30
3 3	—	7	23	—	—	—	—	1	—	7	24	—	2	2	1
2 3	—	3	36	6	—	—	—	1	—	6	3	6	—	42	8
1 3	—	4	29	9	—	—	—	—	—	—	—	—	40	1	—
3 2	—	9	11	6	—	—	—	—	—	—	—	—	1	32	2
1	—	1	25	10	—	—	—	—	—	—	—	—	1	10	16
2 3	—	10	26	10	—	—	—	—	—	—	—	—	1	32	3
1 4	—	1	25	11	—	—	—	—	—	—	—	—	1	11	9
1 1	—	1	25	11	—	—	—	—	—	—	—	—	1	11	6
1 1	—	1	15	3	—	—	—	—	—	—	—	—	1	11	9
1 1	—	1	25	10	—	—	—	—	—	—	—	—	1	11	9
3	—	12	4	10	—	—	1	—	—	—	—	—	42	1	12
2 1	—	1	25	11	—	—	—	—	—	4	38	—	11	—	25
1 2	—	1	25	11	—	—	—	—	—	—	—	—	11	—	14
1 3	—	1	15	3	—	—	—	—	—	—	—	—	11	—	6
1 1	—	1	25	11	—	—	—	—	—	—	—	—	11	—	12
2 1	26	—	—	—	—	—	—	—	—	—	—	4	14	6	—
14 3	—	37	29	8	—	—	10	—	—	—	—	—	—	—	—
9 3	—	65	3	—	—	—	21	4	4	—	—	—	—	—	4
2 6	—	3	9	—	—	—	10	—	—	—	—	—	—	—	11
—	—	3	9	—	—	—	—	—	—	—	—	—	11	—	14
—	—	3	9	—	—	—	—	—	—	—	—	—	11	—	14
1	—	1	20	7	—	—	—	—	—	—	—	—	11	—	6
—	—	1	20	7	—	—	—	—	—	—	—	—	11	—	9
1 6	—	3	46	—	—	—	—	—	—	—	—	—	21	—	26
2 2	—	2	20	1	—	—	—	—	—	—	—	—	11	—	9
2 1	—	11	31	11	—	—	—	—	—	—	—	—	11	—	9
2 1	—	1	20	7	—	—	—	—	—	—	—	—	11	—	9
1	—	1	20	7	—	—	—	—	—	—	—	—	11	—	9
3 6	—	7	33	7	—	—	—	—	—	—	—	—	42	2	—
1 2	—	7	33	7	—	—	—	—	—	—	—	—	42	1	—
1 2	—	3	9	—	—	—	—	—	—	—	—	—	11	—	9
1 8	—	1	20	7	—	—	—	—	—	—	—	—	11	—	4
1 8	—	1	4	10	—	—	—	—	—	—	—	—	11	—	4
—	—	1	20	7	—	—	—	—	—	—	—	—	11	—	3
—	—	1	20	7	—	—	—	—	—	—	—	—	11	—	3
—	—	1	20	7	—	—	—	—	—	—	—	—	11	—	3
2 3	—	7	33	7	—	—	—	—	—	—	—	—	42	1	12
—	—	1	20	7	—	—	—	—	—	—	—	—	11	—	8
—	—	1	20	7	—	—	—	—	—	—	—	—	11	—	8
—	—	1	20	7	—	—	—	—	—	—	—	—	11	—	5
—	—	3	9	—	—	—	—	—	—	—	—	—	11	—	9
—	—	3	9	—	—	—	—	—	—	—	—	—	11	—	9
1 1	—	3	9	—	—	—	—	—	—	—	—	—	11	—	12
1 3	—	3	9	—	—	—	—	—	—	—	—	—	11	—	12
1 3	—	3	9	—	—	—	—	—	—	—	—	—	11	—	20
1 2	—	8	17	3	—	—	—	—	—	—	—	—	11	—	9
2 1	—	6	7	8	—	—	—	—	—	—	—	54	4	2	1
—	—	8	22	7	—	—	—	—	—	—	—	—	—	—	1
—	—	3	14	5	—	—	—	—	—	—	—	—	—	—	—

26 — 411 26 10 13 9 7 107 30 5 69 43 82 8 43 5 3

Hemmans och Lågenheters		Ståndiga Råntor.			
Natur.	Namn.	Mantals- penningar.	Gernings- ören.	Fronde o. fan- lor af Berget- ken samt an- dre Verk och Inrättningar.	
Såteri: Fråse	Rydboholm	19 24	1		
Fråse: Allmänna . .	Björkby } I sambruk med Libby } Rydboholm. }				
" "	Ullna, (Tullmjölqvarn, Vatten-)	4 36			
" "	Wågsjö	6 12			
" "	Deglinge, (Husbehofs-vattensåg)	5 12			
" "	Ormgården	3			
" "	Fågelnås (spridda ågor igen- finnas under Litt. a)	2 12			
" "	Uppeke b	4 24			
" "	Kulla c	1 12			
" "	Såby d	3 12			
" "	Nyboda e	2 24			
" "	Stensvreta	1 36			
" "	Gröndal f	1 24			
" "	Walsåtra g	1			
" "	Skåfsjö h	3 24			
" "	Boda i	2			
" "	Karsvreta k	1 36			
" "	Svartgarn l	1 36			
Ecclesiastik-Boställe	Ubby, Kyrkoherde- . . . m	3 24			
" "	Klockaregården (afs. lågenh.)	1			
Såteri: Fråse	Bogesund, (Husbehofsvåderqv.) n	20 12	16		
" "	Frösvik	13 12	16		
Fråse: Allmänna . .	Erenvik o	2 36			
" "	Röskårr				
" "	Sandvreta p	1 24			
" "	Långvreta				
" "	Holminge	1 24			
" "	Vester Hagu	3 12			
" "	Söderby	3			
" "	Elboda	1 24			
" "	Askrike q	4			
" "	Uteke, (Husbehofs-vattensåg) .	2			
" "	Brokenås	2			
" "	Nesseldal r	24			
" "	Bogsåtra	24			
" "	Törnehoda	1			
" "	Nibble	24			
" "	Gåsvik s	3 24			
" "	Ladvik	1			
" "	Bullerholm	36			
" "	Norrkulla	36			
" "	Söderkulla	1 36			
" "	Tenö t	2 12			
" "	Edholma, (Husbehofs-våderqv.)	36			
KronoSkatte: Allmänt	Sundby	3			
Lågenheter, utan mantal, som ej under hemman höra.					
Fråse: Allmänna . .	Eriksö	24			
" "	Långholmen	24			
Summa		141 24	1 32		

äntor.

Landt O. Hög-
korat Besvär
kon samt an-
lige Verk och
Inrättningar.

Arrenden för Kro- no-Egendomar.		Kostnad för Rustning och Rotering.	Clerecie-Statens underhåll.						Fattig- försörj- ning.	
Penningar.			Kyrkoherde.	Capellan.	Kyrkohelje- ning.		Fattig- försörj- ning.	Fattig- försörj- ning.		
T:r.	K:r.	T:r.			K:r.	T:r.			K:r.	
—	—	26	—	—	—	—	—	280	40	
—	—	69	16	116	24	—	—	7	36	
—	—	39	—	186	16	—	—	6	4	
—	—	17	16	46	—	—	—	3	40	
—	—	17	16	23	16	—	—	2	40	
—	—	17	16	14	—	—	—	—	—	
—	—	17	16	14	—	—	—	2	24	
—	—	34	32	37	—	—	—	5	—	
—	—	4	16	5	—	—	—	1	—	
—	—	34	32	42	32	—	—	4	24	
—	—	4	16	5	16	—	—	1	28	
—	—	4	16	5	—	—	—	1	8	
—	—	4	16	5	—	—	—	1	4	
—	—	4	16	7	—	—	—	—	40	
—	—	17	16	26	32	—	—	3	8	
—	—	4	16	7	—	—	—	1	16	
—	—	4	16	4	—	—	—	—	36	
—	—	4	16	7	—	—	—	1	12	
—	—	—	—	—	—	—	—	2	44	
—	—	—	—	66	32	—	—	69	40	
—	—	—	—	64	—	—	—	66	28	
—	—	4	16	7	—	—	—	1	36	
—	—	4	16	7	—	—	—	—	16	
—	—	4	16	4	32	—	—	1	—	
—	—	4	16	4	32	—	—	—	16	
—	—	8	32	8	—	—	—	1	20	
—	—	4	16	7	—	—	—	2	—	
—	—	26	—	24	—	—	—	3	24	
—	—	4	16	4	32	—	—	1	—	
—	—	17	16	20	—	—	—	3	20	
—	—	17	16	19	16	—	—	2	16	
—	—	4	16	7	—	—	—	1	16	
—	—	4	16	4	32	—	—	—	28	
—	—	4	16	2	32	—	—	—	28	
—	—	4	16	5	16	—	—	—	40	
—	—	4	16	6	—	—	—	—	28	
—	—	17	16	20	—	—	—	3	4	
—	—	4	16	5	16	—	—	—	40	
—	—	4	16	4	—	—	—	—	36	
—	—	4	16	7	—	—	—	—	32	
—	—	4	16	7	—	—	—	1	12	
—	—	4	16	6	32	—	—	1	24	
—	—	4	16	7	—	—	—	—	32	
—	—	—	—	19	—	—	—	2	40	
—	—	—	—	3	—	—	—	1	16	
—	—	—	—	—	—	—	—	1	16	

468 893 24 281 8 6 500 28

Hemmans och Lägenheters		Skjuts.	Väg- hållning.	Diverse Afgifter och Allmänna Besvär.	
Natur.	Namn.				
Säteri: Frälse . . .	Rydboholm	60	166 32	39 46	6
Frälse: Allmänna . .	Björkby } I sambruk med Libby } Rydboholm.				
" "	Ullna, (Tullmjölqvarn, Vatten-)	160	266 32	45 47	
" "	Wägsjö	90	150	29 16	3
" "	Deglinge, (Husbehofsvattensåg)	40	66 32	15 24	
" "	Ormgården	40	66 32	13 17	
" "	Fågelnäs (spridda ägor igen- finnas under Litt. a)	40	66 32	12 28	
" "	Uppeke b	80	133 16	25 10	
" "	Kulla c	10	16 32	3 42	3
" "	Säby d	80	133 16	24 5	
" "	Nyboda e	10	16 32	5 5	3
" "	Stensvreta	10	16 32	4 12	3
" "	Gröndal f	10	16 32	4 5	3
" "	Walsätra g	10	16 32	3 27	3
" "	Skåfsjö h	40	66 32	13 47	
" "	Boda i	10	16 32	4 29	3
" "	Karsvreta k	10	16 32	3 18	3
" "	Svartgarn l	10	16 32	4 20	3
Ecclesiastik-Boställe	Ubby, Kyrkoherde- . . m	—	66 32	5 27	—
" "	Klockaregården (afs. lägenh.)	—	—	1 2	—
Säteri: Frälse . . .	Bogesund, (Husbehofsväderqv.) n	—	133 16	29 23	—
" "	Frösvik	—	133 16	22 47	—
Frälse: Allmänna . .	Erenvik o	10	16 32	5 18	3
" "	Röskärr	10	16 32	2 27	3
" "	Sandvreta p	10	16 32	3 45	3
" "	Långvreta	10	16 32	2 27	3
" "	Holminge	20	33 16	6 30	6
" "	Vester Hagu	10	16 32	5 42	3
" "	Söderby	60	100	18 19	6
" "	Elboda	10	16 32	3 45	3
" "	Askrike q	40	66 32	14 19	—
" "	Uteke, (Husbehofsvattensåg) . .	40	66 32	12 13	—
" "	Brokenäs	10	16 32	4 27	3
" "	Nesseldal r	10	16 32	3 3	3
" "	Bogsätra	10	16 32	3 3	3
" "	Törneboda	10	16 32	3 27	3
" "	Nibble	10	16 32	3 3	3
" "	Gåsvik s	40	66 32	13 37	—
" "	Ladvik	10	16 32	3 27	3
" "	Bullerholm	10	16 32	3 18	3
" "	Norrkulla	10	16 32	3 12	3
" "	Söderkulla	10	16 32	4 18	3
" "	Tenö t	10	16 32	4 42	3
" "	Edholma, (Husbehofsväderqv.)	10	16 32	3 12	3
KronoSkatte: Allmänt	Sundby	40	66 32	13 15	—
<i>Lägenheter, utan mantal, som ej under hemman höra.</i>					
Frälse: Allmänna . .	Eriksö	—	—	—	32
" "	Långholmen	—	—	—	26
Summa		1120	2266 32	456 36	

Summa
på föreg.
stående
siffrer.
den
van
penning

988 18
886 6
441 52
219
190 3
177 37
303 20
50 34
378 17
53 15
50 8
50 19
50 45
210 38
60 5
43 21
54 16
111 15
13 15
416 3
415 7
38 47
49 42
48 8
44 21
95 13
38 33
275 21
48 47
200 42
185 62
55 1
44 44
42 5
48 17
48 10
194 2
47 45
45 17
30 38
51 9
58 19
53 47
227 13
16 19
7 18
7207 36

Särskilda Anteckningar.

	Diverse Afgifter och Allmänna Besvär.	Summa å alla föregående Afgifter. Säden förvandlad i penningar.
32	39 46 6	988 18 3
2	45 47	886 6 4
2	29 16	441 28 7
2	15 24	219 5 5
2	13 17	190 30 2
2	12 28	177 37 6
6	25 10	369 20 5
2	3 42 3	50 34 9
6	24 5	378 27 7
2	5 5 3	53 15 6
2	4 12 3	50 19 8
2	4 5 3	50 8 8
2	3 27 3	50 45 9
2	13 47	210 38 7
2	4 29 3	60 9 2
2	3 18 3	45 21 11
2	4 20 3	54 16 9
2	5 27	111 15 6
1	1 2	13 14
6	29 23	416 39 5
2	22 47	415 6 9
2	5 18 3	58 47 11
2	2 27 3	49 42 11
2	3 45 3	48 8 2
2	2 27 3	44 21 4
6	6 30 6	95 13 2
2	5 42 3	58 23 10
2	18 19 6	275 21 4
2	3 45 3	48 47 4
2	14 19	200 43 4
2	12 13	185 12 4
2	4 27 3	55 1 9
2	3 3 3	44 40 8
2	3 3 3	42 5 4
2	3 27 3	48 17 4
2	3 3 3	48 10 5
2	13 37	194 2 8
2	3 27 3	47 45 9
2	3 18 3	45 17 6
2	3 12 3	50 38 9
2	4 18 3	55 9 10
2	4 42 3	58 19 1
2	3 12 3	55 47
2	13 15	227 18
—	32	16 10 1
—	26	7 18 5
2	456 36	7297 36 11

{ Rydboholms under eget bruk varande ägor utgöras af 127 T:d åker och 252 T:d äng, öfrige inägor äro anslagne till 14 st. egne torp och 2 Båtsm.torp.— Rydboholms trädgård o. park inneh. 97 T:d.

Torpet under Prestgården innehåller 8: 18 åker, 6: 18 äng.

{ Odlade ägor till Bogesund: 25: 13 trädgård, 76 T:d åker, 98 T:d äng. Öfrige inägor äro anslagne till 11 st. torp.

{ D:o till Frösvik: 6: 4 trädg., 50: 28 åker, 104: 4 äng. Öfriga inägor äro anslagne till 9 st. torp. Storholmen under Frösvik är utarrenderad på innehafvande arrendators lifstid; den innehåller i areal 4 K:d tomter, 1 T:d åker, 5 T:d äng och 63: 19 K:d skogs- och betesmark med omkringliggande holmar och skär inberäknade. Röskärr och Långvreta brukas till Frösvik.

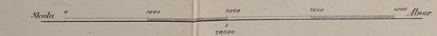
Brukas tillsammans med lägenheten Blynäs å Waxön.

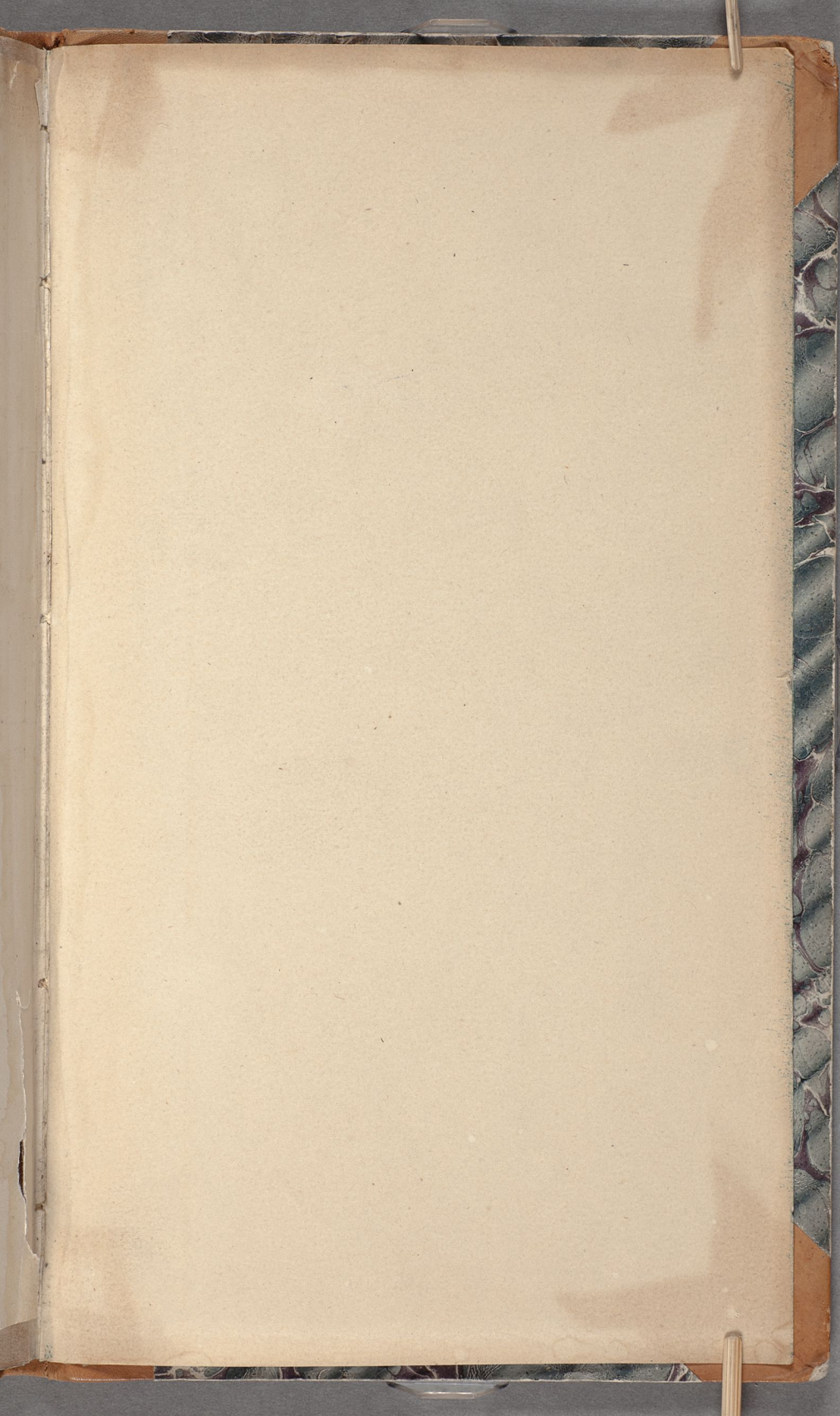


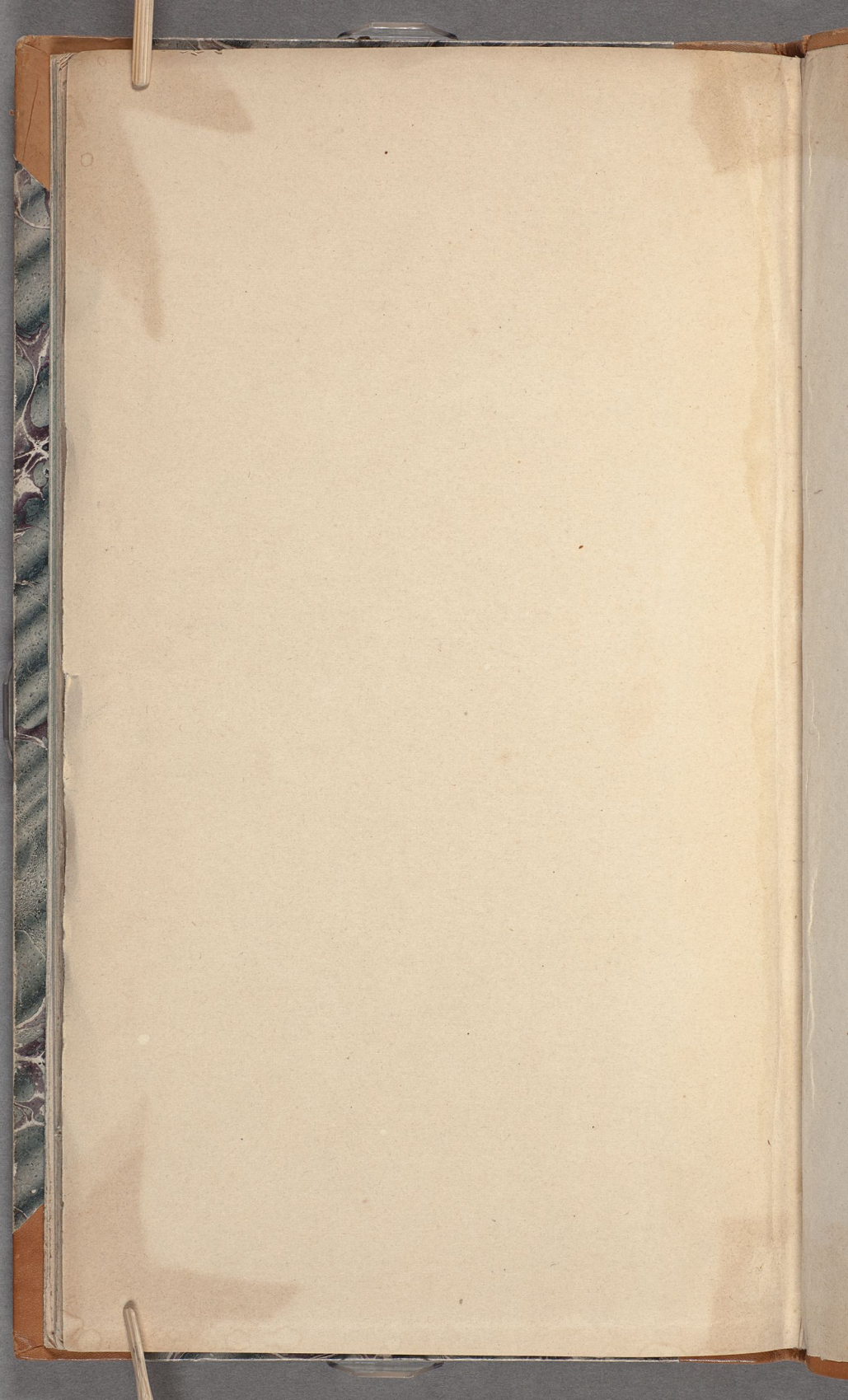
KARTA
 SÖCKER.
 WAXHOLMS STAD OCH FÄSTNING
 i Danderyds Skippslag
 Stockholms Län.
 Upprättad år 1849 af
 D. Sjöberg
 Ingenieur i Generalstabens Cart.

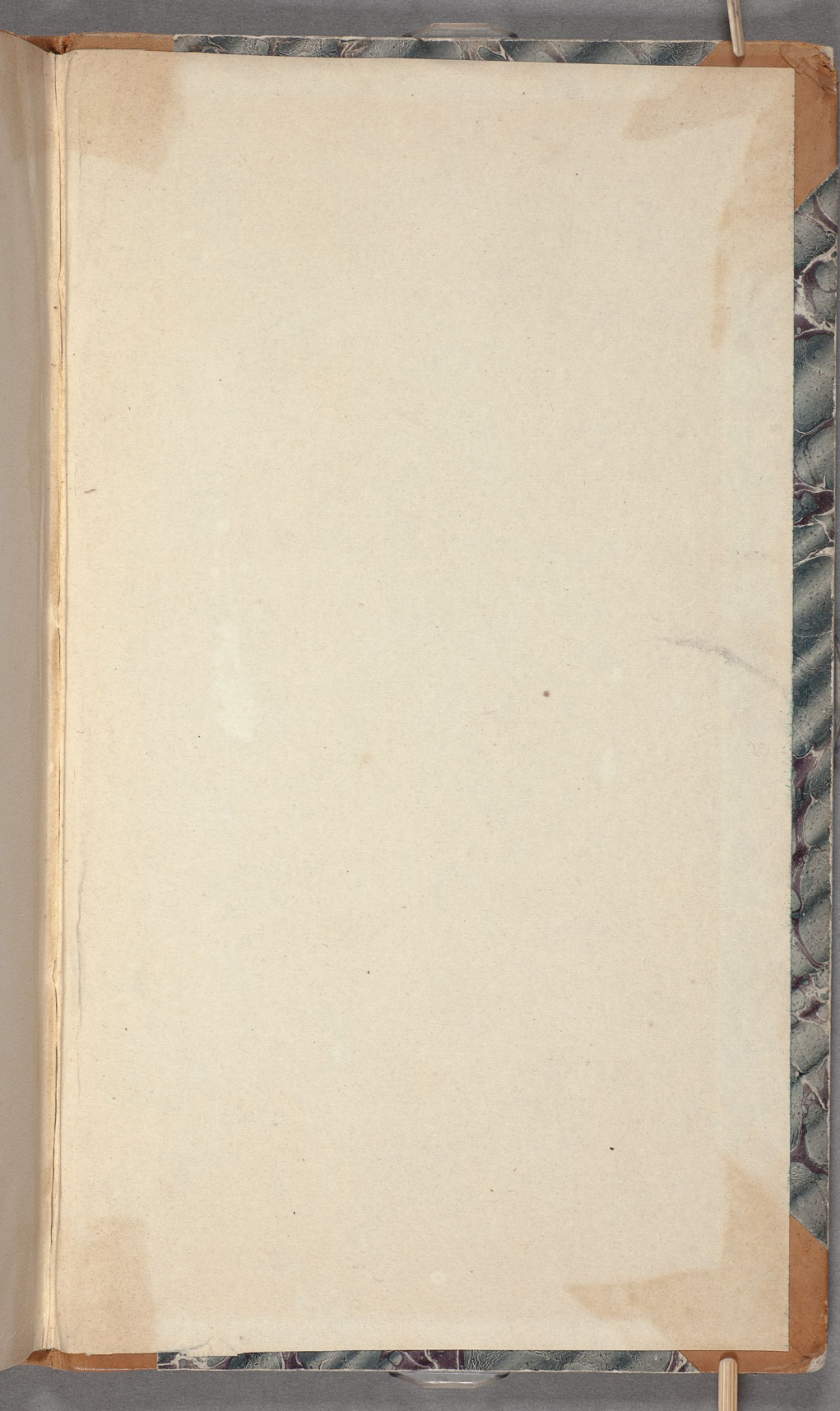
Teckens Förläring

Kirke och Masten	—	Postväg	—
Kirke	1	Kirkeplåt	1
Masten	2	Landplåt	2
Skiffen	3	Skiffen	3
Skiffen	4	Skiffen	4
Skiffen	5	Skiffen	5
Skiffen	6	Skiffen	6
Skiffen	7	Skiffen	7
Skiffen	8	Skiffen	8
Skiffen	9	Skiffen	9
Skiffen	10	Skiffen	10
Skiffen	11	Skiffen	11
Skiffen	12	Skiffen	12
Skiffen	13	Skiffen	13
Skiffen	14	Skiffen	14
Skiffen	15	Skiffen	15
Skiffen	16	Skiffen	16
Skiffen	17	Skiffen	17
Skiffen	18	Skiffen	18
Skiffen	19	Skiffen	19
Skiffen	20	Skiffen	20









Kungl. biblioteket, Stockholm



50001

000 334 147 4