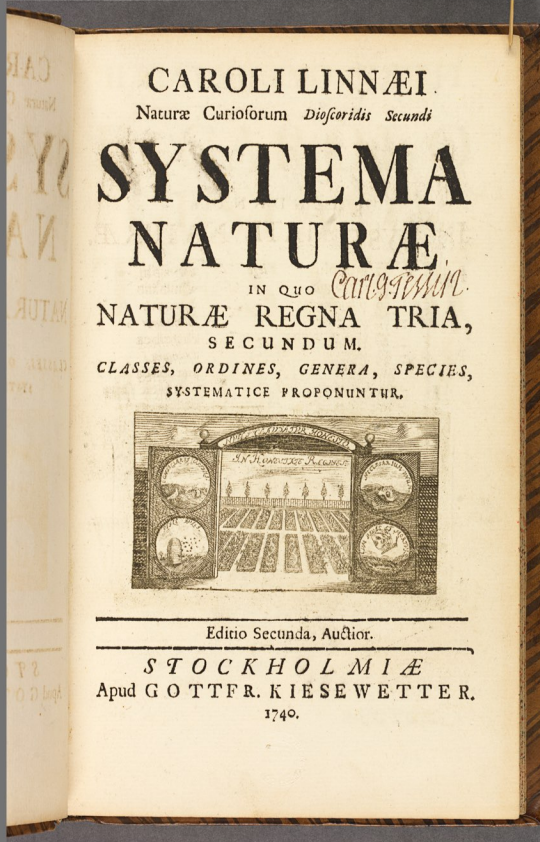
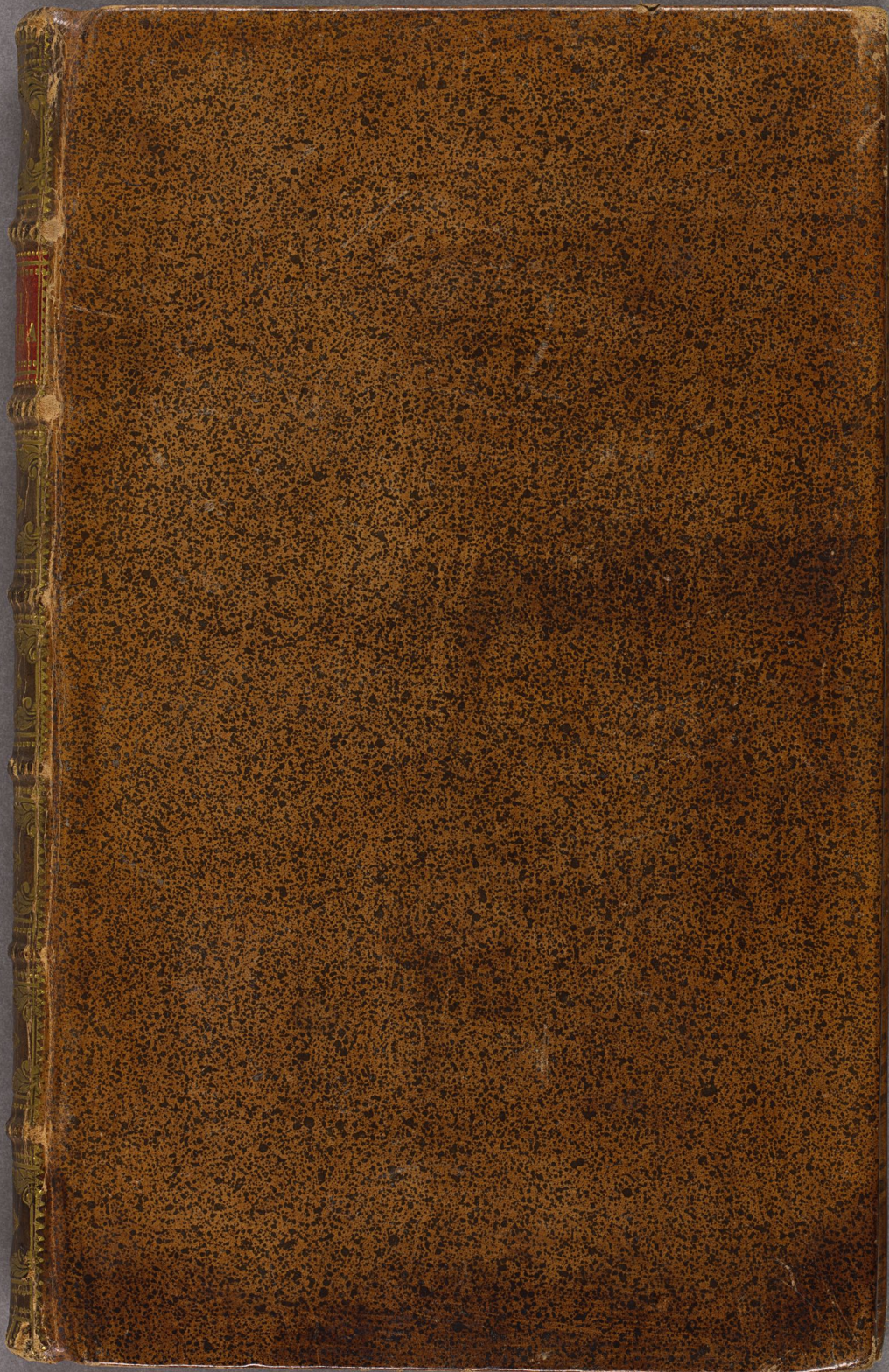


Linné, Carl von

Caroli Linnæi ... Systema naturæ in quo naturæ ...



Tillkomstår 1740
Digitaliserad år 2016



252



x. 2. 9.
R. 7.

V. Saub.
Nat. Hist.

Konig. Sv. Praktisaml.



LINNÉ, CARL VON

01.21

CAROLI LINNÆI

MDCCCLXXII

SYSTEMA
NATURÆ

NATURÆ REGNA TRIA,
SECUNDUM

CLASSIS, ORDINES, GENERA, SPECIES,
IMPERIATAE REPERTORIUM.

STOCKHOLMII
Apud GOTTFREDUM ALEXANDERWETTER

IX. 10.

Qv

CAROLI LINNÆI

Historiæ Christianiæ Imperialis Medici

SYSTEMA

adh.

Fundamenta Bot. 2^o

NATURÆ

IN QVO

NATURÆ REGNA TRIA

SECUNDUM

CLASSES, ORDINES, GENERA, SPECIES

SYSTEMATICE PROPONUNTUR



Edno secunda, Aollian

STOCKHOLM

Apud GOTTLIEB WETTER

1767

CAROL

Naturæ Christianiæ

SYST

NAT

NATURÆ

SEC

CLASSES, ORDINES

SYSTEMATICE



Edno s

STOCK

Apud GOTTLIEB

CAROLI LINNÆI.

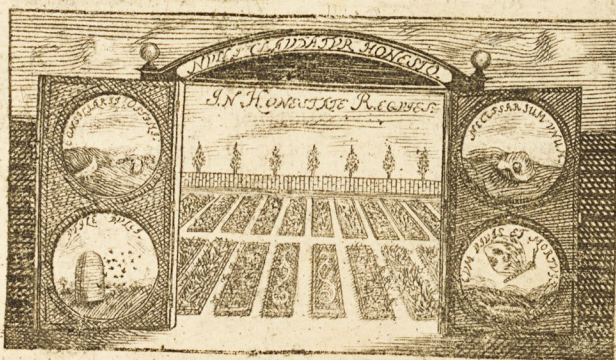
Naturæ Curiosorum *Dioscoridis Secundi*

SYSTEMA
NATURÆ.

IN QUO *Carl. G. W. M. L.*

NATURÆ REGNA TRIA,
SECUNDUM.

CLASSES, ORDINES, GENERA, SPECIES,
SYSTEMATICE PROPONUNTUR.



Editio Secunda, Auctior.

STOCKHOLMIÆ

Apud GOTTFR. KIESEWETTER.

1740.

ILLUSTRISSIMO COMITI

D. CAROLO
GUSTAVO
TERTIO

REGIAE MAJESTATIS

SUPREMO TRIBUNALI

SCIENTIAE

D. D. D.

Stockholms 1744
MAY 22
AUCTION

ILLUSTRIS

D. CA

GUST

TES

REGIAE

SUPREMO

D.

Stockholms 1744

MAY 22

ILLUSTRISSIMO COMITI
D. CAROLO
GUSTAVO
TESSIN

REGIÆ AULÆ

SUPREMO INTENDENTI

&c. &c.

D. D. D.

Stockholmæ 1740,
MAJI. xx.

AUCTOR.

LECTORI.

IN hac editione, quam Auditorum impulsu edere debui, emendavi multa, addidi plurima in omni Naturæ Regno, præsertim vero species Quadrupedum & nomina Svecana Animalium. Vale.

RE
LAP

In tres

Petras,

1. PETRA

des S

lis tan

2. MINER

des C

hater

3. FOSSIL

pides

tuculis

aut m

REGNUM LAPIDEUM

In tres distinguitur classes, in

Petras, Mineras & Fossilia.

1. PETRÆ (Bergarter) seu Lapides *Simplices* constant particulis tantummodo similaribus.
2. MINERÆ (Stalmer) seu Lapides *Compositi* constant Petra hæterogeneis imprægnata.
3. FOSSILIA (Grusforter) seu Lapides *Aggregati* constant particulis dissimilaribus (petrosis aut mineralicis) mixtis.

CLASSIS I.
PETRÆ BERGAVITÆ.
 LAPIDES SIMPLICES.

Ordo I.

VITRESCENTES chalybe percussi
 scintillas dant, amōphi.

1. **COS** constat fragmentis granulatis, opacis.

- C: particulis inæqualibus, rigidis. *Lap. arenarius* Sandsten.
 C: particulis æqualibus, friabilibus. *Cotricula* - Elspsten.
 C: aquam transmittens. - *Filtrum* - Eilsten.

2. **QUARTZUM** constat fragmentis angulatis,
 acutis, pellucidis.

- | | | |
|--------------------|--------------------------|----------------------|
| Q: aquei coloris. | <i>Quartzum vulgare</i> | Rißel. |
| Q: aqueo-album. | <i>Silex</i> | Bergmans flinta. |
| Q: luteum | <i>Pseudo-Topazius</i> | } Dächta Stelstenar. |
| Q: rubrum | <i>Pseudo-Rubinus</i> | |
| Q: purpureum | <i>Pseudo-Amethystus</i> | |
| Q: cæruleum | <i>Pseudo-Sapphirus</i> | |
| Q: viride | <i>Pseudo-Smaragdus</i> | |
| Q: viridi-cæruleum | <i>Pseudo-Beryllus.</i> | |

3. **SILEX** constat fragmentis hinc convexis, inde
 concavis, subdiaphanis.

- | | | |
|----------------------------|----------------------|-------------|
| Generis hujus differentias | - <i>Pyromachus</i> | Byseflinta. |
| vel | - <i>Calcedonius</i> | Calcedon. |
| varietates saltem reales, | - <i>Jaspis</i> | Jaspis. |
| a colore licet desumptas; | - <i>Carneolus</i> | Carneol. |
| addat, qui potest; | - <i>Malachites</i> | Malachit. |
| Ego non. | - <i>Sardius</i> | Sard. |
| | - <i>Achates</i> | Ugat. |

Ord. 2.

Ord. 3.

APYRI igne docimastico vix destructi-
biles.

7. *MICA* constat membranis squamosis, nitidis,
fragilibus, planis.

M: particulis squamosis, coadunatis.	<i>Sterile nitidum.</i>	Blände.
M: particulis squamosis, distinctis.	<i>Mica vulgaris.</i>	Stimmer.
M: particulis membranaceis, fissilibus.	<i>Vitrum moscoviticum.</i>	Kattguld.
M: particulis squamosis, membranaceisque.	-	Glimmer.
M: particulis prismaticis, intercuslantibus.	-	Binde.
M: particulis squamosis, inquinantibus.	<i>Molybdæna</i>	Blyack.

8. *TALCUM* constat membranis opacis, carno-
sis, convexis.

T: durum, crassum, cortice nitido.	-	<i>Lap. Corneus.</i>	Hornsten.
T: durum, coriaceum.	-	<i>Lap. Tunicatus.</i>	Sulband.
T: friabile, molliusculum, nitidum.	-	<i>Talcum officin.</i>	Hvit Talk.

9. *OLLARIS* constat fibris sparsis.

O: fibris acerosis, friabilibus.	-	<i>Lapis Lebetum</i>	Eålgsten.
O: fibris acerosis, rigidis	-	<i>Lap. Acerosus</i>	Eådsilag.
O: fibris e centro radiatis.	-	<i>Lap. Radians</i>	Stiernslag.
O: fibris fasciculatim inflexis.	-	<i>Lap. Torosus</i>	Sold.

10. *AMIANTUS* constat fibris parallelis.

A: fibris capillaceis, flexilibus, tenacibus.	-	<i>Linum incombustibile</i>	Berglin.
A: fibris capillaceis, flexilibus, fragilibus.	-	<i>Alumen plumosum off.</i>	Bergsiun.
A: fibris fetosis, rigidis	-	<i>Amiantus immaturus</i>	Bergsmæ.
A: fibris angulosis, rigidis	-	<i>Pseudo Amiantus</i>	Omogen Amiant.

II. *ASBESTUS* constat fibris papposis, inter-
textis.

A: natans, solido - flexilis.	-	<i>Suber montanum.</i>	Bergforsk.
A: natans, fibroso-coriaceus.	-	<i>Aluta montana.</i>	Berglåder.
A: ponderosus, fissilis.	-	<i>Caro fossilis.</i>	Bergfiddt.

CLAS-

MINERÆ. ~~MARMOR.~~

LAPIDES COMPOSITI.

Ordo 1.

SALIA in aqua solubilia & sapida sunt.

12. **NATRUM** figura columnari Tetraëdra: lateribus alternis angustioribus, apicibus alterne compressis.

In igne fremens.

Alcalinum.

N: nudum.	-	-	Nitrum murale	-	Kalksalt.
N: aquæ fontanæ.	-	-	Sal acidulare	-	Surbruns Salt.
N: sparosum, fragmentis oppositis.	-	-	Selenites	-	Epegelsten.
N: marmoreum, foetidum.	-	-	Lap. Suillus	-	Drsten.
N: sparosum, utrinque truncatum.	-	-	Spatum Crystallinum	-	Spat Crystall.

13. **NITRUM** Figura prismatica Hexaëdra: apicibus pyramidatis triquetris.

In igne fulminans.

Acidum essentiale.

N: humosum.	-	-	Terra nitrosa	-	Saltpeter jord.
N: quartzosum, utrinque acutum	-	-	Crystallus mucronata	-	Dubbel Crystall.
N: quartzosum, album	-	-	Crystallus montana	-	Bödmist sten.
N: quartzosum, luteum.	-	-	Topazius	-	Topas.
N: quartzosum, rubrum	-	-	Rubinus	-	Rubin.
N: quartzosum, purpureum.	-	-	Amethestus	-	Ametist.
N: quartzosum, cœruleum.	-	-	Sapphirus	-	Saphir.
N: quartzosum, viride.	-	-	Smaragdus	-	Emeragd.
N: quartzosum, viridi-cœruleum.	-	-	Beryllus	-	Beryll.

14. **MURIA** Figura cubica Hexaëdra.

In igne crepitans.

Alcalino-Acidum.

M: aquæ marinæ	-	-	Sal marinum	-	Spanst Salt.
M: aquæ fontanæ	-	-	Sal fontanum	-	Lyneburgs Salt.
M: solida, fossilis	-	-	Sal gemma	-	Berasalt.

15. **ALUMEN** Figura tessulata Octaëdra, metallo destitutum.

In igne Spumans.

Acidum purum.

A: nudum.	-	-	Alumen plumosum	-	Gedigen Alun.
A: schisti.	-	-	Fissilis aluminaris	-	Alun skifer.
A: sparosum, tessulatum, octaëdram.	-	-	Adamas	-	Demant.

16. **VITRIOLUM** Figura rhomboidea Dodecaëdra metallo pregnans.

In igne spumans.

Acidum purum.

V: Ferri, viride	-	-	Vitriolum martis	-	Ropper Rdf.
V: Cupri, cœruleum	-	-	Vitriolum cyprinum	-	Blåsten.
V: Zinci, album	-	-	Vitriolum album	-	Brants Vitriol.

Ord. 2.

SULPHURA in igne fumantia & odorata.

17. **ELECTRUM** fumo: odore *suavi*, colore *fusco*.

E: diaphanum.	-	Succinum	-	Berusten.
E: opacum.	-	Ambra grisea.	-	Amber.

18. **BITUMEN** fumo: odore *tristi*, colore *atro*.

B: fluidum, album.	-	Naphtha	-	Berg-Balsam.
B: liquidum, fuscum, nudum.	-	Petroleum	-	Bergolia.
B: liquido-tenax, nudum.	-	Maltha	-	Berg, Tåra.
B: solido-tenax, nudum.	-	Asphaltus	-	Judenbel.
B: solidum, nudum	-	Gagates	-	Jordbel.
B: schisti, solidum.	-	Lithanthrax	-	Stenkohl.
B: Marmoris, liquidum.	-	Calx Bituminosa	-	Kalkolja.

19. **PYRITES** fumo: odore *acuto*, colore *luteo*, sapore *salso*.

P: nudus, purus.	-	Sulphur vivum	-	Gediget Svasvel.
P: subnudus, squamosus, arsenicalis.	-	Auripigmentum	-	Operiment.
P: ferri, tessulatus.	-	Pyrites polyedrus	-	Niesbållar.
P: ferri, amorphos.	-	Pyrites Gis	-	Jårnkies.
P: Cupri vitrescens, quartzosus.	-	Minera ♀ dura	-	Hård Malm.
P: Cupri vitrescens, cotacea.	-	Miner ♀ arenacea	-	Fuß.
P: Cupri apyra, micacea	-	Min. ♀ tenax	-	Egalm.
P: Cupri apyra, talcosa.	-	Min. ♀ lamellata	-	Stinslag.
P: Cupri apyra, ollaris.	-	Min. ♀ acerosa	-	Sådslag.
P: Cupri petrâ deliquescente	-	Min. ♀ pyriticosa	-	Blåtmalm.

20. **ARSENICUM** fumo: odore *alliaceo*, colore *albo*, sapore *dulci*.

A: tessula octaedra.	-	Tessera arsenicalis	-	Bergfårning.
A: rubrum, acerosum, rigidum.	-	Coboltum rubrum	-	Coboltbloma.
A: amorphum, calcinatione obscurum	-	Mispickel	-	Watkies.
A: amorphum, calcinatione cœruleum	-	Saffera	-	Fårg. Cobolt.

Ord.

Ord. 3.

MERCURIALIA certo caloris gradu fluida, Regulo convexo, opaca, nitida.

21. **HYDRARGYRUM** metallum album, semper fluidum, in Δ ante candescentiam volatile.

♀ petra vestitum. - Minera mercurii *Qwitfilver-Malm.*
 ♀ rubrum, tinctorium. - *Cinnabaris nativa Berg-Cinober.*

22. **STIBIUM** metallum album, striatum, fragile, in Δ post candescentiam liquefens, evolans.

♂ friato-fibrosum, acerosum. *Minera antimonii Epistglas-Malm.*

23. **VISMUTUM** metallum flavo-album, tessulato-subfragile, in Δ ante candescentiam liquefens.

V: punctis fugacibus, vitro flavo. *Minera Marcasita Wismut-Malm.*

V: punctis fugacibus, vitro cæruleo. *Cobaltum Wismuti Wismut-Cobolt.*

24. **ZINCUM** metallum cæruleo-album, rimoso-tenaciusculum, in Δ ante candescentiam liquefens: flama luteo viridi, fumo albo floccoso.

Z: petrosum. - *Minera Zinci* - *Epiauter Malm.*

Z: terreum. - *Lapis calaminaris* - *Gallmeja.*

25. **FERRUM** metallum cinereo-album, durissimum, maleabile, in Δ post candescentiam liquefens.

♂ octaedrum, nudum - *Ferrum purum* - *Gediget Järn.*

♂ sulphure non adulteratum - *Min. ♂ optima* - *Ren Järn-Malm.*

♂ pyrita imprægnatum. - *Min. ♂ in Δ fragilis Rödbrådt ♂.*

♂ arsenico imprægnatum - *Min. ♂ extra Δ fragilis Ralbrådt ♂.*

♂ petra vitrescente destitutum - *Minera ♂ dura* - *Torsten.*

♂ petra vitrescente dives - *Min. ♂ mollis* - *Blöt-Malm.*

♂ stibio imprægnata. - *M. ♂ magnetem respuens Dattigt ♂.*

♂ ferrum & polos respiciens - *Magnes* - *Magnet.*

♂ cubicum, subnudum. - *Ferrum sub purum* - *Rikast Malm.*

♂ fissile, lateribus nitidis albis. *Minera ♂ polita* - *Spegel-Malm.*

♂ striatum, nitens, griseum - *Eisqram.*

♂ strijs convergentibus.

♂ apyrum pyrita carens. - *Hematites* - *Blodsten.*

♂ stanni striatum, arsenicale. - *Wolfram.*

♂ spatiosum, albicans. - *Min. ♂ alba* - *Swit Malm.*

♂ fissile, lateribus nitidis incarnatis.

26. *STANNUM* metallum album, tenax, malleabile; in Δ ante candescientiam liquefscens.

♀ petra vestitum. - Mine ♀ communis Switter.

♀ polyedrum, regulare, purpurefscens. *Granatus* - Granat.

27. *PLUMBUM* metallum albo cœrulefscens tenax, malleabile, in Δ ante candescientiam liquefscens.

♂ tessulatum contiguum *Galena tessulata.* *Teraingemalm.*

♂ particulis micantibus *Min. ♂ fugax* *Sfyngamalm.*

♂ nitri spatiosi, utrinque truncati viride *Min. Crystallina.* *Bly Crystall.*

28. *CUPRUM* metallum rubrum, durum, tenax, malleabile, in Δ post candescientiam liquefscens: fumo cœruleo viridi.

♀ tessulatum, nudum. *Cuprum figuratum.*

♀ nudum, informe. *Cuprum nativum.* *Gediget Kopper.*

♀ Coraceum, granulatum. *Cuprum arenaceum.* *Sand Erts.*

♀ solidum, cœrulefscens. *Cuprum Lazureum.* *Kopparglas.*

♀ argento, pyrita, arsenico, terra mixtum. *Kupfernickel.*

29. *ARGENTUM* metallum album, tenax, malleabile, in igne mox a candescientia liquefscens, apyrum.

♂ nudum, difforme. *Argentum nativum.* *Gediget Silfwer.*

♂ incanum, malleabile pyritic: *Min. vitrea.* *Glasalm.*

♂ rubescens, glandulosa, polyedra oo. ♂. *Min. Drubra.* *Rödgylden.*

♂ albidum, informe, fragile, ♀. *Min. ♂ alba.* *Liusgylden.*

♂ subdiaphanum, irregulare, lamellatum. *Min. ♂ cornea.* *Hornmalm.*

30. *AURUM* metallum luteum, molle, malleabile, in igne mox a candescientia Liquefscens, apyrum.

⊙ nudum - - *Aurum nativum.* *Gediget Guld.*

⊙ marmoris, nitidum, cœruleum maculis albicantibus - - *Min. ♂ Lazurea.* *Guld Lazur.*

⊙ metallo inhxrens. - - *Min. apyra vulgaris.* *Guldmatm.*

CLAS-

CLASSIS III. FOSSILIA MUSARZEN. LAPIDES AGGREGATI.

Ordo I.

TERRÆ constant particulis pulverulentis.

- 31. **GLAREA** constat particulis scabris rigidis distinctis.
 - G: impalpabilis, flatu aeris volitans. *Glarea mobilis.* Dwellen.
 - G: farinacea, apyra - *Arena sterilis.* Dro.
 - G: argillacea, apyra, difformis. *Terra adamica.* Pinno.
- 32. **ARGILLA** constat particulis lubricis tenaciter coherentibus.
 - A: apyra. - *Argilla gallica.* Franst Lehr.
 - A: cretacea, alba. - *Argilla nivea.* Blefe.
 - A: vitrescens, tessellata. - *Argilla figulina.* Perko Lehr.
 - A: vitrescens, saponacea, fissilis. *Argilla fullonum.* Walklehr.
 - A: vitrescens, calcinatione rubescens. *Argilla vulgaris.* Blä Lehr.
- 33. **HUMUS** constat ex vegetabile aut animale destructo.
 - H: animalis, quadrupedum. - *Humus camiterii.* Diurjord.
 - H: animalis, conchæ lævis oblongæ *Humus conchacea.* Helsingmylla.
 - H: vegetabilis, campestris. - *Humus atra.* Svarimylla.
 - H: vegetabilis, aquatica. - *Lutum.* Dy.
 - H: vegetabilis, paludosa, intertexta. *Cespites.* Lorf.
- 34. **ARENA** constat lapidibus comminutis.
 - A: quartzosa, inæqualis. - *Arena riparia.* - Strandsand.
 - A: quartzosa, æqualis, rotunda. *Arena horaria.* - Skursand.
 - A: hæterogenea, difformis. - *Sabulum.* - Grus.
 - A: micacea, squamosa. - *Arcna aurea.* - Gittersand.
 - A: ferrea, atra. - *Ar. atra fluviatilis.* Jernsand.
- 35. **OCHRA** constat mercurialibus proprio vitriolo solutis.
 - O: ferri lutea. - *Ochra flava.* Rödlerfärg.
 - O: cupri viridis. - *Viride montanum.* Berggrönt.
 - O: argenti luteo - albicans. *Ochra argentea.*
 - O: Hydrargyrii alba. - *Gur.* - Bergmidfl.
 - O: Wismuti luteo - viridis. *Ochra Wismuti.* Wismutfalk.
- 36. **MARGA** constat terra farinacea apyra indurata.
 - M: alba, solido-friabilis, inquinans. *Creta.* Krita.
 - M: rubra, solidiuscula. - *Rubrica.* Rödskrita.
 - M: luteo alba, solido-friabilis. *Terra tripolitana.* Trippel.
 - M: cinerea, solida. - *Lithomarga.* Eidstum.
 - M: nivea, friabilissima. - *Agaricus mineralis.* Lac lunæ.

Ordo 2.

CONCREGA e particulis terrestribus

coalita sunt.

37. *PUMEX generatum in elemento Igneo.*

P: vegetabilium ater.	-	Fuligo.	-	Coof.
P: argillæ cinereus.	-			
P: pyritæ cinereus.	-	Pumex.		Pimpfen.
P: ferri exalbidus.	-			
P: cupri ruber.	-			

38. *STALACTITES generatum in elemento Aëreo.*

St: argillæ cretaceæ.	-	Incrustatio.		Ombergs trafel.
St: calcis natrosæ.	-			
St: spatofus.	-	Stalactites.		Dropfsien.
St: quartzii.	-			

39. *TOPHUS generatum in elemento Aqueo.*

T: glareæ farinaceæ.	-	Eufus argillaceus.		Näckbröd.
T: arenæ dissimularis ferreæ		Min. ꝯ. arenaceæ.		Sandmalin.
T: humi paludosæ ochraceæ ferreæ.		Min. ꝯ. paludosa.		Mormalm.
T: humi lacustris ochraceæ ferreæ.		Min. ꝯ. lacustris.		Mom.
T: calcis cinereus, adnatus, aquæ impuræ.		Lapis coctus.		Riättelsten.

40. *SAXUM generatum in elemento Terreo.*

S: micaceum, fissile.	-			Stållsten.
S: micaceo corneum, granulis puculatum.		Sax. alpino Lapponic.		Murdfien.
S: cotaceum, compactum, albicans, vix micaceum.		S. alpino dalekarlic.		
S: quartzoso-micaceum, impalpabile, granis spatocis.		Porphyrus Gyrsten.		
S: quartzosum, album, mica atra maculatum.		S. Angermannic.		Ungermansfien.
S: spatofum rubrum.	-	S. Alandicum.		Stjärsten.

41. *ÆTITES generatum intra naturale Lapideum.*

Æ: embryone lapiluloso libero.		Ætites.		Drnsien.
Æ: embryone lapiluloso adnato.		Pseudo-Ætites.		
Æ: embryone terrestri libero.		Geodes.		Stallerfien.

42. *TARTARUS generatum intra naturale vegetabile.*

T: vini salinus.	-	Tartarus.		Winsten.
T: cerevisiæ.	-	Fermentum.		Ståst.

43. *CALCULUS generatum intra naturale Animale.*

C: salivæ dentium.	-	Tartarus dentium.		Tandfien.
C: gastrici Pecorum.	-	Agagropila.		Syre.
C: bilis cystidis polyedrus.	-	Calculus felleus.		Gallfien.
C: urinæ humanæ.	-	Calc. nephriticus.		Menniskiofien.
C: urinæ Brutorum.	-	Lap. Bezoarticus.		Bezoart.
C: Conchæ.	-	Margarita.		Perla.
C: Cancris naturalis.	-	Oculi ꝯ.		Stjärsten.

Ordo 3.

Ordo 3.

PETRIFICATA simulacrum vegetabilis vel Animalis impressum ostendunt.

44. GRAPTOLITHUS petrificatum pictura assimilans.

- G: lineis mappam geographicam referens. *Lapis geographicus.*
- G: praelia, urbes, rudera vel similia referens. *Lapis ruderatus.*
- G: nemora, arbores, plantas referens. *Dendrites.*
- G: plantam Fucum referens. *Phycites.*
- G: stellas & puncta radiata referens. *Pseudo-astroutes.*
- G: circulos intra circulos referens. *Concha anomia.*
- G: puncta informia referens. *Stigmities. Punctularia.*

45. PHYTOLITHUS petrificatum Vegetabilis.

- Ph: ligni. *Lithoxylon. Petrificeræ tröd.*
- Ph: folii. *Phytobiblion.*
- Ph: feminis. *Pisolithus.*
- Ph: ram. *Pseudo-corallium.*

46. HELMINTHOLITHUS petrificatum Vermis.

- H: Lumbrici. *Entrochus.*
- H: Meduse. *Asteria columnaris*
- H: Echini. *Echinites. Dawids stongsten.*
- H: Echini spinæ. *Belemnites. Lap. Lyncis offic.*
- H: Echini articuli spiniferi. *Judaicus Lapis.*
- H: Patellæ? *Nummus Brattinburgensis Stobæi.*
- H: Patellæ aut conchæ hinc planæ inde gibbæ. *Hysterolithus. Niaringstaud.*
- H: Conchæ subrotundæ. *Conchites.*
- H: Conchæ hinc planæ, inde gibbæ. *Pectinites.*
- H: Conchæ spira laterali. *Cochlites.*
- H: Nautili recti. *Orthocerotes.*
- H: Nautili rotundati. *Nautilites.*
- H: Nautili compressi. *Cornu ammonis.*

47. ENTOMOLITHUS petrificatum Insecti.

- E: Cancri. *Afacus petrific.*

48. ICHTHYOLITHUS petrificatum Piscis.

- I: incertæ vel certæ, totalis vel part. speciei. *Ichthyolithus.*
- I: dentis carchariæ. *Glossopetra.*
- I: Ovorum. *Oolithus. Romsten.*
- I: Olli palatini. *Bufonites.*

49. AMPHIBIOLITHUS petrificatum Amphibii.

- A: Angvis. *Serpens petr.*

50. ORNITHOLITHUS petrificatum avis.

- O: totalis, certi vel incerti generis. *Avis petrificata.*

I. ZOOLITHUS petrificatum Quadrupedis.

- Z: Olli um. *Ossa fossilia. Dramm; tovacoft.*

REGNUM VEGETABILE

SECUNDUM

SYSTEMA SEXUALE.

NUPTIA
Actus gen
Flores
PUB
Nuptia
Flores
MO
Mari
D
M
S

E

DOC
Mar
Flores

CLAN
Nuptia
Flores

CLAVIS SYSTEMATIS SEXUALIS.

NUPTIÆ PLANTARUM.

Actus generationis incolarum Regni vegetabilis.

Florescentia.

PUBLICÆ,

Nuptiæ, omnibus manifestæ, apertè celebrantur.

Flores unicuique visibiles.

MONOCLINIA.

Mariti & uxores uno eodemque thalamo gaudent.

Flores omnes hermaphroditi sunt, & stamina cum pistillis in eodem flore;

DIFFINITAS.

Mariti inter se non cognati.

Stamina nulla suâ parte connata inter se sunt.

INDIFFERENTISMUS.

Mariti nullam subordinationem inter se invicem servant.

Stamina nullam determinatam proportionem longitudinis inter se invicem habent.

- | | |
|----------------|------------------|
| 1. MONANDRIA. | 7. HEPTANDRIA. |
| 2. DIANDRIA. | 8. OCTANDRIA. |
| 3. TRIANDRIA. | 9. ENNEANDRIA. |
| 4. TETRANDRIA. | 10. DECANDRIA. |
| 5. PENTANDRIA. | 11. DODECANDRIA. |
| 6. HEXANDRIA. | 12. ICOSANDRIA. |
| | 13. POLYANDRIA. |

SUBORDINATIO.

Mariti certi reliquis præferuntur.

Stamina duo semper reliquis breviora sunt.

14. DIDYNAMIA, 15. TETRADYNAMIA.

AFFINITAS.

Mariti propinqui & cognati sunt

Stamina coherent inter se invicem aliqua sua parte vel cum pistillo.

- | | |
|-------------------|-----------------|
| 16. MONADELPHIA. | 19. SYNGENESIA. |
| 17. DIADELPHIA. | 20. GYNANDRIA. |
| 18. POLYADELPHIA. | |

DICLINIA à *dis* bis & *κλίση* thalamus s. duplex thalamus.

Mariti & femina distinctis thalamis gaudent.

Flores Masculi & feminei in eadem specie.

21. MONOECIA, 23. POLYGAMIA.
-
22. DIOECIA.

CLANDESTINÆ

Nuptiæ clam instituuntur

Flores oculis nostris nudis vix conspiciuntur.

24. CRYPTOGAMIA.

CLAS-

CLASSIUM CHARACTERES.

- I. MONANDRIA.** ἀ μὶν⊕ unicus, & ἀνῆρ maritus.
Maritus unicus in matrimonio.
Stamen unicum in flore hermaphrodito.
- II. DIANDRIA.**
Mariti duo in eodem conjugio.
Stamina duo in flore hermaphrodito.
- III. TRIANDRIA.**
Mariti tres in eodem conjugio.
Stamina tria in flore hermaphrodito.
- IV. TETRANDRIA.**
Mariti quatuor in eodem conjugio.
Stamina quatuor in eodem flore cum fructu.
Obsi Si Stamina 2 proxima breviora sunt, referatur ad Cl. 14a
- V. PENTANDRIA.**
Mariti quinque in eodem conjugio.
Stamina quinque in flore hermaphrodito.
- VI. HEXANDRIA.**
Mariti sex in eodem conjugio.
Stamina sex in flore hermaphrodito.
Obsi Si ex his Stamina 2 opposita breviora, pertinet ad Cl. 15a
- VII. HEPTANDRIA.**
Mariti septem in eodem conjugio.
Stamina septem in flore eodem cum pistillo.
- VIII. OCTANDRIA.**
Mariti octo in eodem thalamo cum femina.
Stamina octo in eodem flore cum pistillo.
- IX. ENNEANDRIA.**
Mariti novem in eodem thalamo cum femina.
Stamina novem in flore hermaphrodito.
- X. DECANDRIA.**
Mariti decem in eodem conjugio.
Stamina duodecim in flore hermaphrodito.
- XI. DODECANDREA.**
Mariti duodecim in eodem conjugio.
Stamina duodecim in flore hermaphrodito.
- XII. ICOSANDRIA.** ἀ εἰκοσι viginti & ἀνῆρ.
Mariti viginti communiter, saepe plures, raro pauciores.
Stamina (non receptaculo) calicis lateri interno adnata.
- XIII. POLTANDRIA.** ἀ πολὺς & ἀνῆρ.
Mariti viginti & ultra in eodem cum femina thalamo.
Stamina à 15 ad 1000 in eodem, cum pistillo, flore.
- XIV. DIDTNAMIA.** ἀ δις, bis, & δύναμις potentia.
Mariti quatuor, quorum 2 longiores, & 2 breviores.
Stamina quatuor, quorum 2 proxima longiora sunt.

XV. TETRADYNAMIA.

Mariti sex, quorum 4 longiores in flore hermaphrodito.
Stamina sex, quorum 4 longiora, 2 autem opposita breviora.

XVI. MONADELPHIA. à μόνος unicus, & ἀδελφός frater.

Mariti, ut fratres, ex una basi proveniunt.
Stamina filamentis in unum corpus coalita sunt.

XVII. DIADELPHIA.

Mariti è duplici basi, tamquam è duplici matre, oriuntur.
Stamina filamentis in duo corpora connata sunt.

XVIII. POLTADELPHIA.

Mariti ex pluribus, quam duabus, matribus orti sunt.
Stamina filamentis in tria, vel plura, corpora coalita.

XIX. STNGENESIA. à σὺν simul, & γένεσις generatio.

Mariti cum genitalibus foedus constituerunt.
Stamina antheris (raro filamentis) in cylindrum coalita.

XX. GYNANDRIA. à γυνή femina, & ἀνὴρ maritus.

Mariti cum feminis monstrose connati.
Stamina pistillis (non receptaculo) insident.

XXI. MONOECIA. à μόνος unicus, & οἰκία domus.

Mares habitant cum fem. in eadem domo, sed diverso thalamo;
Flores masculi & feminei in eadem planta sunt.

XXII. DIOECIA.

Mares & feminae habitant in diversis thalamis & domiciliis.
Flores masculi in diversa planta à femineis nascuntur.

XXIII. POLTGAMIA. à πολλός, & γάμος Nuptia.

Mariti cum uxoribus & innuptis cohabitant in distinctis thalamis.
Flores Hermaphroditi & masculi l. feminei in eadem specie.

XXIV. CRYPTOGAMIA. à κρυπτός occultus, & γάμος Nuptia.

Nuptia clam celebrantur.
Flores intra fructum, vel parvitate oculos nostros subterfugiunt.

ORDINES à Feminis seu pistillis, ut classes à Maribus seu staminibus, desumuntur; in Classi Syngenesia autem à cæteris parum differunt Ordines. e. gr.

MONOGYNIA, Digynia, Trigynia, &c. à γυνή femina, præpositis numeris græcis μόνος, δύο, τρεῖς, τέσσαρες. &c.

i. e. Pistillum 1. 2. 3. 4. &c. Numerus hic pistilli desumitur à Base styli; si stylus autem desiciat, à numero Stigmatum calculus fit.

MONOGAMIA constat multis nuptiis, conjugia pura contrahentibus.

i. e. multis stoculis staminibus & pistillis instructis. Flores ejusmodi maxime partem vulgo Compositi dicuntur.

POLTGAMIA. ubi thalami vere nuptorum discum occupant, & ambitum cingunt thalami meretricum maritis destitutarum, ut a maritis uxoratis fecundentur.

i. e.; ubi flosculi Hermaphroditi discum occupant, & marginem circum flosculi feminei, staminibus destituti, idque triplici modo:

(a) SUPERFLUA dicitur, cum feminae maritatae fertiles sunt, & familiam propagare queunt; adeo ut meretricum auxilium videatur superfluum.

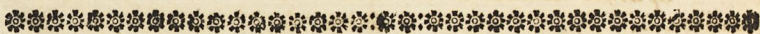
i. e. cum flores disci Hermaphroditi stigmatibus instruuntur & semina proferunt, flores quaque feminei radium constituentes similiter semina ferunt.

(b) FRUSTRANEA dicitur, cum feminae maritatae fertiles sunt & speciem propagare queunt; Meretrices autem ob defectum vulvae, veluti castratae, impraegnari nequeunt.

i. e. cum flores disci Hermaphroditi stigmatibus instruuntur & semina proferunt, flosculi vero radium constituentes, quum stigmatibus careant, semina proferre nequeunt.

(c) NECESSARIA dicitur, cum feminae maritatae, ob genitalium labem & vulvae defectum steriles, familiam propagare nequeunt; meretricibus autem à maritis feminarum fecundatis, uxorum locum suppletibus, sobolemque late propagantibus.

i. e. cum flores Hermaphroditi ob defectum stigmatibus pistilli, semina perficere nequeunt; floribus autem femineis in radio semina perfecta proferentibus.



I. MONANDRIA.

I. MONOGYNIA,

Floribus spathaceis.

Canna. *Cannacorus*. T.
Amomum. L.
Costus. L.
Maranta; Pl.
Alpinia. *Alpina*. Pl.
Curcuma. L.
Kampferia. L.

Floribus nudis.

Hippuris. *Limnopenca*. V.
Salicornia. T.

* *Valeriana* III: 1.

2. DIGYNIA.

Corispermum. *Stellaria*. D.
Blitum. *Morocarpus*. Rp.

II. DIANDRIA.

I. MONOGYNIA.

Corollis aequalibus.

Nyctanthes. L.
Jalminum. T.
Ligustrum. T.
Phillyrea. T.
Olea. T.

Chionanthus Roy.

Syringa. *Lilac*. T.

* *Fraxinus* XXIII: 2.

Corollis inequalibus.

Circza. T.
Veronica. T.
Pæderota. M.
Justicia. *Adhatoda*. T.
Pinguicula. T.

Utri-

Utricularia.
Gratiola. T.
Verbena. S.
Lyopis. T.
Zingiphora. L.
Salvia. Scler.
Polmarinus.
Monarda. L.
Collinfolia.
Morina. T.
* Valeriana
* Bigonia
2. L.
Anthoxanthus
3. T.
Hyper. L.
TRI
I. MO
Sp
Valeriana.
Boerhaavia.
Cnorum.
Hirtella. E.
Rumpfia. I.
Tamarindus.
Meloehria.
Spa
Crocus. T.
Ixia. L.
Gladolus.
Antholyza.
Iris. *Xiphin*
He
Commelina.
Xyris. Gr.
Scaenus. L.
Cyperus. T.
Scirpus. T.
Xiphorum

- Utricularia. *Lentibularia*. Rv.
- Gratiola. T.
- Verbena. *Sherardia*. V.
- Lycopus. T.
- Ziziphora. L.
- Salvia. *Sclarea*. T. *Horminum*. T.
- Rosmarinus. T.
- Monarda. L.
- Collinsonia. L.
- Morina. T.

* *Valeriana III: 1.*

* *Bignonia XIV: 2.*

2. DIGYNIA.

Anthoxanthum. L.

3. TRIGYNIA.

Piper. L.

III.

TRIANDRIA.

I. MONOGYNIA.

Spathis nullis.

- Valeriana. T.
- Boerhaavia. V.
- Cneorum. *Chamaea*. T.
- Hirtella. E.
- Rumphia. L.
- Tamarindus. T.
- Melothria. L.

Spathis partialibus.

- Crocus. T.
- Ixia. L.
- Gladiolus. T.
- Antholyza. L.
- Iris. *Xiphium*. T. *Sisyrinchium*. T.

Hemodactylus. T.

- Commelina. Pl. *Zanonia*. Pl.
- Xyris. Gr.
- Schenus. L.
- Cyperus. T.
- Scirpus. T.
- Eriophorum. *Linagroftis*. T.

2. DIGYNIA.

Calycibus unifloris.

- Cornucopix. *Cornucopioides*. Sch.
- Nardus. L.
- Saccharum. L.
- Phalaris. L.
- Phleum. L.
- Alopecurus. L.
- Panicum. T.
- Milium. L.
- Melica. L.
- Agrostis. L.
- Lagurus. L.

Calycibus multifloris.

- Aira. L.
- Poa. L.
- Briza. L.
- Uniola. L.
- Cynofurus. L.
- Bromus. D.
- Festuca. D.
- Avena. T.
- Arundo. T.
- Lolium. L.
- Triticum. T.
- Secale. T.
- Hordeum. T.

3. TRIGYNIA.

- Montia. *Cameraria*. D.
- Tillæa. M.
- Mollugo. L.

* *Ilex IV: 3a*

C

IV. TE

IV.

TETRANDRIA.

1. MONOGYNIA.

Perianthis communibus.

Leucadendron. *Hypophyllocarpodendron*. B. *Lepidocarpodendron*. B.
 Protea. *Conocarpodendron*. B.
 Cephalanthus. *Patanoccephalus*. V.
 Globularia. T.
 Dipfacus. T.
 Scabiosa. T.
 Knautia. *Lyckniscabiosa*. B.

Pericarpis didymis.

Sherardia. D.
 Asperula. L.
 Spermacoe. D.
 Crucianella. L.
 Houstonia Gr.
 Galium. *Gallium*. T.
 Aparine. T.
 Rubia. T.

Fl. Monopetalis aliis.

Catesbaea. Gr.
 Ixora. L.
 Avicennia. L.
 Penæa. L.
 Blaria. L.
 Buddleja. H.
 Plantago. T.
 Sanguisorba. *Pimpinella*. T.
 Centunculus. D.

Fl. Tetrapetalis completis.

Epimedium. T.
 Cornus. T.
 Evonymus. T.
 Prelea. L.
 Ludvigia. L.
 Oldenlandia. Pl.
 Trapa. *Tribuloides*. T.
 * *Fumaria*.

Floribus incompletis.

Dorstenia. Pl.
 Ammannia. H.
 Isnardia. *Dantia*. Pl.
 Elæagnus. T.
 Brabejum. L.
 Rivina.
 Alchemilla.

2. DIGYNIA.

Aphanes. *Percepier*. D.
 Cuscuta. T. *Basella*. B.
 Hypecoum. T.

* *Gentiana* V: 2.* *Convallaria* VI: 1.

3. TETRAGYNIA.

Ilex. *Aquifolium*. T.

Potamogeton. T.

* *Linum* V: 5.* *Sagina* VIII: 4.

V.

PENTANDRIA.

1. MONOGYNIA.

Monopetale Tetrasperme.

Heliotropium. T.
 Myosotis. D.
 Lithospermum. T.
 Anchusa. *Buglossum*. T.
 Cynoglossum.
 Symphytum. T.
 Pulmonaria.
 Borrago. T.
 Lycopsis. *Echioides*. D.
 Echium. T.
 Asperugo. T.
 Cerinthe. T.
 Tournefortia. *Pittonia*. Pl.

Fl. Mo

Fl. Monopetalis, capsula supra-receptaculum floris.

Androface. T.
 Primula. T. *Auricula ursi*. T.
 Cortufa. P.
 Soldanella. T.
 Mestyanthes. T. *Nymphoides*. T.
 Hottonia. B.
 Lyfimachia. T.
 Anagallis. T.
 Hydrophyllum. T.
 Theophrasta. *Ercisia*. Pl.
 Patagonula. L.
 Azalea. L.
 Diapensia. L.
 Phlox. *Lychnidea*. B.
 Convolvulus. T.
 Ipomœa. *Quamoclit*. T.
 Polenonium. T.
 Spigelia. *Arapabaca*. Pl.

Fl. Monopetalis, fructu infra-receptaculum floris.

Campanula. T.
 Rhyteuma. *Rapunculus*. T.
 Trachelium. T.
 Röella. L.
 Matthiola. Pl.
 Rondeletia. L.
 Bellonia. Pl.
 Chomelia. L.
 Genipa. T. *Thevetia*. L.
 Coffea. L.
 Morinda. V.
 Diervilla. T.
 Samolus. T.
 Conocarpus. L.
 Lonicera. *Caprifolium*. T. *Periclymenum*. T. *Chamaecerasus*. T.
 Xylon. T.

Staminibus declinatis.

Mirabilis. *Jalapa*. T.
 Plumbago. T.

Datura. *Stramonium*. T.
 Hyoscyamus. T.
 Nicotiana. T.
 Atropa. *Bella dona*. T.
 Mandragora. T.
 Verbascum. T. *Blattaria*. T.
 Coris. T.

Fl. Monopetalis, bacca supra-receptaculum floris.

Rhamnus. T. *Frangula*. T. *Palissurus*. T. *Alaternus*. T.
 Chrysophyllum. *Cainito*. Pl.
 Sideroxylum. L.
 Lycium. *Jasminoides*. N.
 Cestrum. L.
 Philyca. *Alaternoides*. B.
 Chironia. L.
 Brunsfelsia. Pl.
 Myrsine. L.
 Cyclamen. T.
 Strychnus. L.
 Capficum. T.
 Solanum. T. *Lycopersicon*. T. *Melongena*. T.
 Physalis. *Alkekengi*. T.

Fl. Polypetalis.

Gronovia. H.
 Hedera. T.
 Vitis. T.
 Cupania. Pl.
 Xylon. *Ceiba*. Pl.
 Celastrus. *Evonymoides*. H.
 Diosma. L.
 Lagœcia. *Cuminoides*. T.
 Brunia. L.
 Claytonia Gr.
 Celosia. L.
 Viola XIX: 5.

Fl. Incompletis.

Achyranthes. *Achyracantha*. D.
 Thesium. *Liraphyllum*. Pn.

Glaux. T.

* *Persicaria* VIII: 3.

*Laciniis corollæ à sinistris
dextrorsum flexis.*

Thevetia. *Abovaj.* T.

Cerbera. L.

Rauwolfia. Pl.

Vinca. *Pervinca.* T.

Nerium. T.

Plumeria. T.

Cameraria. Pl.

Tabernamontana. Pl.

Ceropegia. L.

2. DIGYNIA.

Fructu bicapsulari.

Stapelia. *Crasa.* R.

Asclepias. T. *Apocynum.* T.

Periploca. T.

Cynanchum. L.

Apocynum. L.

Fructu monospermo.

Herniaria. T. *Paronychia.* T.

Illecebrum. *Cortigiola.* D.

Chenopodium. T.

Beta. T.

Salsola. *Kali.* T.

Gomphrena. *Amaranthoides.* T.

Fructu biloculari s. drupa.

Mitreola. L.

Heuchera. L.

Gentiana. T. *Centaurium, min.*

Svertia. L.

Ribes. *Grossularia.* T.

Bosea. L.

Ulmus. T.

* *Rhamnus* V: 1.

* *Staphylæ* V: 3.

*Gymnodisperme, involucri
duplici.*

Arctopus. L.

Eryngium. T.

Phyllis. *Bupleroides.* B.

Hydrocotyle. T.

Sanicula. T.

Afrantia. T.

Panax. *Araliastrum.* V.

Echinophora. T.

Tordylium. T.

Caucalis. T.

Arteria. L.

Daucus. T.

Ammi. T.

Bunium. *Bulbocastanum.* T.

Conium. *Cicuta.* T.

Selinum. *Oreoselinum.* T. *Thysselinum.* T.

Athamanta. *Meum.* T.

Peucedanum. T.

Crithmum. T.

Cachrys. T.

Ferula. T.

Laserpitium. T.

Ligusticum. *Cicutaria.* T.

Angelica. Rv.

Sium. Tr.

Bubon. L.

Sison. L.

*Gymnodisperme, involucri
unico.*

Oenanthe. T.

Phellandrium. T.

Cicuta. L.

Coriandrum. T.

Ethusa. *Cynapium.* Rv.

Bupleurum. T.

Scandix. T.

Charophyllum. T.

Sefeli. L.

Imperatoria. T.

Heracleum. *Spondylium.* T.

*Gymnodisperme, involucri
nullo.*

Thapsia. T.

Pastinaca. T.

Smyrniūm. T.
 Anethum. T. *Feniculum*. D.
 Carum. *Carvi*. T.
 Pimpinella. *Tragoselinum*. T.
 Agopodium. *Podagraria*. T.
 Apium. T.
 Anifum. Rv.

3. TRIGYNIA.

Rhus. T. *Toxicodendron*. T.
 Cotinus. T.
 Maurocena. L.
 Cassine. L.
 Tinus. T.
 Viburnum. T.
 Opulus. Ti
 Sambucus. T.
 Tamarix. *Tamariscus*. T.
 Staphylea. *Staphylocendrum*. T.
 Turnera. Pl.
 Telephium. T.
 Corrigiola. *Polygonifolia*. D.
 Pharnaceum. L.
 Holosteum. D.

* *Rhamnus*. V: 1.

4. TETRAGYNIA.

Parnassia. T.

5. PENTAGYNIA.

Aralia. T.
 Statice. T. *Limonium*. T.
 Linum. D. *Radiola*. D.
 Drosera. *Ros folis*. T.
 Crassula. D.
 Suriana. Pl.
 Sibaldia. L.

6. POLYGYNIA.

Myofurus. D.

VI.

HEXANDRIA.

1. MONOGYNIA.

Corollis trifidis.

Bromelia. Pl. *Ananas*. T.
 Tillandia. *Caraguata*. Pl.

Renealmia. Pl.
 Burmannia. L.
 Tradescantia. *Ephemerum*. T.

Corollis spatba exceptis.

Galanthus. L.
 Leucopium. *Narcisso Leucojum*. T.
 Narcissus. T.
 Pancratium. D.
 Amaryllis. *Lilionarcissus*. T.
 Pontederia. L.
 Polianthes. L.
 Crinum. L.
 Bulbocodium. L.
 Allium. T.
 Cepa. T.
 Porrum. T.

Corollis hexapetalis nudis.

Lilium. T.
 Fricillaria. T. *Corona imper*: T.
 Tulipa. T.
 Erythronium. *Dens canis*. T.
 Uvularia. L.
 Gloriosa. *Methonica*. T.
 Asphodelus. T.
 Anthericum. L. *Phalangium*. T.
 Scilla. L.
 Ornithogalum. T.
 Asparagus. T.
 Leontice. *Leontopodium*. T.

Corollis monopetalis nudis.

Convallaria. *Lilium convallium*. T.
Polygonatum. T.

Hyacinthus. *Muscari*. T.

Aloë. T.

Tucca. T.

Hemerocallis. *Lilio Asphodelus*. T.

* *Ruscus* XX: 12.

Floribus involucro, perianthio vel gluma.

Acorus. *Calamus aromaticus*. Pt.

Hemantus. T.

Aphyllanthes. T.

Jun-

22 HEXANDRIA. HEPTANDRIA. OCTANDRIA.

Juncus. T.
Richardia. H.
Berberis. T.
Prinos. Gr.
Loranthus. L. *Lonicera*. Pl.
Peplis. *Portula*. D.

2. DIGYNIA.

Oryza. T.
Atraphaxis. L.
* *Persicaria* VIII: 3.
* *Agrimonia*. XI: 2.

3. TRIGYNIA.

Rumex. *Acetosa*. T. *Lapathum*. T.
Scheuchzeria. L.
Triglochin. Juncago. T.
Colchicum. T.
Medeola. L.
Menispermum. T.
Saururus. Pl.
* *Paris* VIII: 4.

4. TETRAGYNIA.

Petiveria. Pl.

5. HEXAGYNIA.

* *Triglochin*. VI: 3.
* *Alisma*. VI: 6.

6. POLYGYNIA.

Alisma. D. *Damaſonium*. T.

VII.

HEPTANDRIA.

I. MONOGYNIA.

Trientalis. Rp.
Eſculus. *Hippocaſtanum*. T.

VIII.

OCTANDRIA

I. MONOGYNIA.

Pavia. B.
Tropaeolum. *Cardaminum*. T.

Acer. T.
Dodonaea. L.
Grislea. L.
Lavvſonia. L.
Ruta. T.
Rhexia Gr.
Oenothera. *Onagra*. T.
Epilobium. *Chamaenerion*. T.
Erica. T.
Daphne. *Thymalca*.
Gnidia. Roy.
Paſſerina. L.
Lachara. Roy.
Vaccinium. *Vitis idaea*. T. *Oxycoſ*
cos. T.
Dioſpyros. *Guajacana*. T.
* *Monotropa* X: 1.

2. DIGYNIA.

Mochringia. L.
Chryſoſplenium. T.
Galenia. *Sherardia*. Pn.
* *Gentiana* V: 2.

3. TRIGYNIA.

Persicaria. T.
Biſſorta. T.
Polygonum. T.
Helxine. *Fagopyrum*. T.
Paullinia. *Seriana*. Pl. *Cururu*. Pl.
Cardioſpermum. *Corindum*. T.
Sapindus. T.

4. TETRAGYNIA.

Paris. T.
Adoxa. *Mofchatellina*. T.
Elatine. *Alſinaſtrum*. T.
Sagina. *Alſinella*. D.
* *Cotyledon* X: 4.

5. POLYGYNIA.

Michelia. L.

IX. EN-

IX.
ENNEANDRIA

1. **MONOGYNIA.**

Laurus. T. *Persea*. T.

2. **TRIGYNIA.**

Rheum. *Rhabarbarum*. T.

Spondias. *Mombin*. Pl.

3. **HEXAGYNIA.**

Butomus. T.

X.
DECANDRIA

1. **MONOGYNIA.**

Staminibus declinatis.

Sophora. L.

Cercis. *Siliquastrum*. T.

Bauhinia. Pl.

Parkinsonia. Pl.

Cassia. T. *Senna*. T.

Poinciana. T.

Guilandina. *Bonduc*. Pl.

Guajacum. Pl.

Anacardium. *Acaju*. T.

Dictamnus. *Fraxinella*. T.

Staminibus erectis.

Monotropa. *Hypopitys*. D.

Zygophyllum. *Fabago*. T.

Adenantha Roy.

Hæmatoxylum Gr.

Melia. *Azederach* T.

Tribulus. T.

Fagonia. T.

Jussievia. L.

Frankenia. *Franca*. M.

Clethra Gr.

Pyrola. T.

Andromeda. *Chamerhodod*: T.

Arbutus. T. *Uva ursi*. T.

Ledum. Rp.

Melastoma. Bur. *Acinodendron* Gr.

* *Vaccinium* VIII: 1.

* *Ruta* VIII: 1.

* *Geranium* XVI: 2.

2. **DIGYNIA.**

Dianthus. *Caryophyllus*. T.

Saponaria. L.

Scleranthus. *Knauvel*. D.

Mitella. T.

Saxifraga. T. *Geum*. T.

Hydrangea Gr.

Royena. L.

3. **TRIGYNIA.**

Malpighia. Pl.

Bannisteria. L.

Triopteris. L.

Garidella. T.

Drypis. M.

Cucubalus. T.

Silene. *Viscago*. D.

Alfina. T.

Arenaria. Rp.

4. **PENTAGYNIA.**

Spergula. L.

Cerattium. D. *Myosotis*. T.

Agrostemma. L.

Coronaria. L.

Lychnis. T.

Averrhoa. L.

Oxalis. *Oxys*. T.

Cotyledon. T.

Sedum. T. *Anacamferos*. T.

Hugonia. L.

Penthorum Gr.

Coriaria. N.

* *Adoxa* VIII: 4.

5. **DECAGYNIA.**

Phytolacca. T.

XI.
DODECANDRIA

I. MONOGYNIA.

Gethylis. L.
Afarum. T. *Hypocistis*. T.
Rhizophora. *Mangle*. Pl.
Lythrum. *Salicaria*. T.
* *Cleome* XV: 1.

2. DIGYNIA.

Agrimonia. T. *Agrimonoïdes*. T.

3. POLYGYNIA.

Sempervivum. Rp.

XII.
ICOSANDRIA

I. MONOGYNIA.

Cactus. *Melocactus*. T. *Cereus*. J.
Opuntia. T. *Pereskia*. Pl.
Eugenia. M.
Pfidium. *Guajava*. T.
Punica. T.
Garcinia. *Mangostans*. G.
Myrtus. T.
Styrax. T.
Amygdalus. T. *Persica*. T.
Prunus. T. *Armeniaca*. T.
Cerasus. T.
Padus. Rp. *Laurocerasus*. T.

2. DIGYNIA.

Cratægus. T.

3. TRIGYNIA.

Sorbus. T.

4. TETRAGYNIA.

Philadelphus. *Syringa*. T.

5. PENTAGYNIA.

Mespilus. T.
Pyrus. T. *Malus*. T. *Cydonia*. T.
Spiræa. T.
Filipendula. T. *Ulmaria*. T.

6. POLYGYNIA.

Rosa. T.
Rubus. T.
Fragaria. T.
Potentilla. *Quinquefolium*. T. *Pentaphylloides*. T.
Tormentilla. T.
Comarum. L.
Geum. *Caryophyllata*. T.
Dryas. L.
* *Filipendula* XII: 5.

POLYANDRIA

I. MONOGYNIA.

Stylis stigmatè depresso brevioribus.

Sarracena. T.
Nymphæa. T.
Argemone. T.
Papaver. T.
Chelidonium. T. *Glaucium*. T.
Sanguinaria. D.
Podophyllum. *Anapodophyllum*. T.
Actæa. *Christophoriana*. T.
Bocconia. Pl.
Muntingia. Pl.
Clusia. Pl.
Brenya. Pl.
Capparis. T.
Cratæva. *Tapia*. Pl.
Marcgravia. Pl.

Stylis stigmatè longioribus.

Tilia. T.
Thea. L.
Caryophyllus. *C. aromaticus*. T.
Calophyllum. *Calaba*. Pl.
Mammea. Pl.
Mesua. L.
Vateria. L.
Trevvia. L.
Mentzelia. Pl.

Chryfobalanus. *Icaco*. Pl.
 Ciftus. T. *Helianthemum*. T.
 Peganum. *Harmala*. T.
 Plinia. Pl.
 Mimofa. T. *Acacia*. T.
 Portulaca T. *Anacampferos*. T.
 Corchorus. T.
 Sloanea. *Sloana*. Pl.
 Bixa. L.
 Triumfetta. Pl.

2. DIGYNIA.

Heliocarpos. L.
 Peonia. T.
 Calligonum. *Polygonoides*. T.

3. TRIGYNIA.

Refeda. T. *Luteola*. T. *Sesamoides*. T.
 Delphinium T.
 Aconitum. T.

4. TETRAGYNIA.

Tetracera. L.
 Tetragonia. *Tetragonocarp*. B.
 * *Refeda XIII*: 3.
 * *Mefembryanthemum XIII*: 5.

5. PENTAGYNIA.

Aizoon. *Ficoidea*. N
 Mefembryanthemum. D.
 Aquilegia. T.
 Nigella. T.
 * *Aconitum XIII*: 3.
 * *Peonia XIII*: 2.

6. HEXAGYNIA.

Stratiotes. L.

7. POLYGYNIA.

Dillenia. L.
 Liriodendrum. *Tulipifera*. B.
 Magnolia. Pl.
 Anona. *Guanabanus*. Pl.
 Hepatica. D.
 Pulfatilla. T. *Anemone*. T.
 Anemone. *Anemonoides*. D.
 Clematis. T. *Clematitis*. T.

Thaliſtrum. T.
 Adonis. D.
 Ranunculus. L.
 Caltha. *Populago*. T.
 Helleborus. T.
 * *Nigella XIII*: 5.
 * *Mefembryanth. XIII*: 5.
 * *Sempervivum XI*: 3.

XIV.

DIDYNAMIA

I. GYMNOSPERMIA.

Corollæ labio superiore
 plano.

Teucrium. T. *Polium*. T. *Chama-*
drys. T.

Ajuga. *Bugula*. T.
 Trichostema. L.
 Thymus. T. *Scrpillum*. T.

Satureja. T.
 Clinopodium. T.
 Origanum. T. *Majorana*. T. *Di-*
amnus. T.

Lavandula. T. *Stoechas*. T.
 Hyſſopus. T. *Ruyſchiana*. B.
 Meliſſa. T.

Horminum. L.
 Glechoma. *Chamaelema*. B.

Sideritis. T.
 Nepeta. *Cataria*. T.
 Betonica. T.
 Mentha. T.
 Ocimum. T.

Corollæ labio superiore
 concavo.

Dracocephalum. T. *Moldavica*. T.
 Melittis. *Meliſſophyllum*. Rv.
 Cunila. *Marrubiaſtrum*. T.
 Lamium. T.
 Galeopſis. *Tetrahit*. D.
 Stachys. T. *Galeopſis*. T.

Ballota. *Ballote*. T.
 Marrubium. T. *Pseudo-Dictam*: T.
 Moluccella. *Molucca*. T.
 Leonurus. T. *Cardiaca*. T.
 Orvala. *Papia* M.
 Phlomis. T.
 Brunella. T.
 Scutellaria. *Cassida* T.
 Prasiium. L.

2. ANGIOSPERMIA.

Corollis personatis.

Antirrhinum. T. *Linaria*. T.
 Rhinanthus. *Elephas*. T. *Crista galli* T.
 Pedicularis. Rv. T.
 Bartschia. L.
 Euphrasia. T.
 Melampyrum. T.
 Orobanche. T.
 Lathraea. *Clandestina*. T.
 Phelypea T.
 Squamaria. *Anblatum* T.
 Chelone. T.
 Halleria. L.
 Gesneria. *Gesnera*. Pl.
 Dodartia. T.
 Barleria. Pl.
 Gerardia. Pl.
 Clerodendrum Br.
 Bontia. Pl.
 Schwalbea Gr.
 Diodia Gr.

Corollis patentibus.

Craniolaria. L.
 Martynia. H.
 Scrophularia. T.
 Sefamum. L.
 Digitalis. T.
 Bignonia. T.
 Ruellia. Pl.
 Ovieda. *Valdia*. Pl.
 Columnea. Pl.
 Besleria. Pl.

Obularia. L.
 Crescentia. *Cujete*. Pl.
 Petrea. H.
 Celsia. L.
 Lippia. H.
 Linnaea. Gr.
 Limofella. *Plantaginella*. D.
 Selago. *Camphorata*. T.
 Browallia. L.
 Erinus. *Ageratum*. T.
 Tozzia. M.
 Lantana. *Camara*. Pl.
 Cornutia.
 Vitex. T.
 Aginetia. L.
 Capraria. *Samoloides*. B.
 Volckameria. *Duglassia*. H.
 Lœselia. *Royenia*. H.
 Hebenstretia. L.
 Acanthus. T.

Corollis polypetalis.

Melianthus. T.

XV.

TETRADYNAMIA.

I. SILICULOSA.

Myagrum. T. *Rapistrum*. T.
 Anastatica. L.
 Subularia. L.
 Lepidium. T. *Nasturtium*. T.
 Cochlearia. T.
 Iberis. D.
 Thlaspi. T.
 Biscutella. *Thaspidium*. T.
 Clypeola. *Fontblaspi*. T.
 Alyssum. T. *Alyssoides*. T.
 Lunaria. T.
 Draba. D.
 Vella. L.

2. SILI-

2. SILIQUOSA.

- Bunias. *Erucago*. T.
- Cheiranthus. *Leucojum*. T.
- Hesperis. T.
- Raphanus. T. *Raphanistrum*. T.
- Dentaria. T.
- Cardamine. T.
- Brassica. T. *Rapa* T. *Napus* T.
- Sinapis. *Sinapi*. T.
- Arabis. L.
- Erysimum. T.
- Turritis. T.
- Sisymbrium. T. *Radicula* D.
- Crambe. T.
- Ifatis. T.
- Cleome. *Sinapistrum*. T.

XVI.

MONADELPHIA.

I. PENTANDRIA.

- Hermannia. T.
- Waltheria. L. *Monosperm*. *Althæa*.
- If.
- Melochia. D.

2. DECANDRIA.

- Geranium. T.
- * *Tamarix* V: 3.

3. POLYANDRIA.

- Sida. *Malvinda* D. *Abutilon* T.
- Urena. D.
- Malva. L.
- Lavatera. T.
- Gossypium. *Xylon* T.
- Alcea. *Malva* T.
- Althæa. T.
- Hibiscus. *Ketmia* T.
- Trionum. L.
- Malope. *Malacoides*. T.
- Camellia. L.

XVII.

DIADELPHIA.

1. HEXANDRIA.

- Fumaria. T.

2. OCTANDRIA.

- Heisteria. L.
- Polygala. T. *Chamæbuxus*. T.

3. DECANDRIA.

Anthemis omnibus connexis.

- Erythrina. *Corallodendron*. T.
- Amorpha. L.
- Spartium. *Genista*. T.
- Genista. *Spartium* T.
- Galega. T.
- Lupinus. T.
- Borbonia. L.
- Crotalaria. D.
- Ononis. *Anonis* T.
- Aspalatus Roy.

Leguminibus regularibus.

- Cytillus. T.
- Anagyris. T.
- Ulex. *Genista Spartium*. T.
- Robinia. *Pseudo-Acacia*. T.
- Phaeolus. T.
- Dolichos. L.
- Clitoria. *Ternatea*. T.
- Pisum. T. *Ochrus*. T.
- Lathyrus. T. *Clymenum*. T. *Apha-*
ca T. *Nissolia*. T.

- Vicia. T. *Faba*. T.

- Orobus. T.
- Lotus. T.
- Dorycnium. T.
- Anthyllis. *Vulneraria*. T.
- Trifolium. T.
- Ervum. T.
- Cicer. T. *Lens*. T.
- Pforalia Roy.

*Leguminibus proprie stru-
ctura.*

Astragalus. T.
 Biferrula. *Pelecinus*. T.
 Tragacantha. T.
 Glycine. *Apios*. B.
 Phaca. *Astragaloides*.
 Colutea. T.
 Arachis. *Arachidna*. Pl.
 Trigonella. *Fanum graecum* T.
 Medicago. T. *Medica* T.
 Glycyrrhiza. T.
 Hedyfarum. T. *Onobrychis* T.
 Aeschynomene. L.
 Hippocrepis. *Ferrum equin*: T.
 Scorpiurus. *Scorpioides* T.
 Ornithopus. *Ornithopodium* T.
 Coronilla. T. *Emerus* T. *Securidaca*. T.
 Dalea. L.
 * *Bauhinia* X: 1.

XVIII.

POLYADELPHIA

1. PENTANDRIA.

Theobroma. *Cacao*. T. *Guazuma* Pl.

2. ICOSANDRIA.

Citrus. *Citream* T. *Aurantium* T.
Limon T.

3. POLYANDRIA.

Hypericum. T. *Ascyron* T. *Androsamum*. T.

Ascyrum. *Hypericooides* Pl.

XIX.

SYNGENESIA

1. POLYGAMIA AQUALIS.

Corollis planipetalis.

Prenanthes. V.
 Lactuca. V.
 Chondrilla. T. V.

Hieracium. V. *Pilosella*. V.
 Crepis. *Hieracioides*. V.
 Andryala. *Eriophorus* V.
 Hypochaeris. V. *Achyrophorus* V.
 Picris. *Helminthotheca*. V.
 Hyoseris. *Taraxocanastrum*. V. *Leontodontoides*. M. *Taraxaconoides*. V.

Leontodon. *Dens leonis* V.
 Scorzonera. V. *Scorzoneroides*. V.
 Tragopogon. V. *Tragopogonoides*.
 Scolymus. T. V.
 Sonchus. V. *Crepis* V.
 Lapsana. *Lampsana*. V. *Rhagadioloides* V. *Rhagadiolus*. V. *Zacintha*. V.

Cichorium. T. V.
 Catananche. *Catanance*. T.
 Elephantopus. V.

Corollis radiatis.

Atractylis. *Crocodiloides*. V.
 Gerbera. L.

Corollis tubipetalis.

Gundelia. *Hacub*. V.
 Echinops. *Echinopus*. T. V.
 Arctium. *Lappa* T. V.
 Serratula. D.
 Onopordum. V.
 Carduus. V. *Cirsium*. T. V. *Silybum* V.
 Cynara. *Cinara* T.
 Carthamus. T. V. *Carthamoides*. V.
 Carlina. T. V. *Calinoides*. V.
 Stæhelina. L.
 Stoebe. L.
 Santolina. T. V.
 Chryfocoma. L.
 Ageratum. L.
 Rupatorium. T. V.
 Tanacetum. T. V. *Balsamita*. V.
 Tarchonanthus. L.
 Kleimia. *Cacaliantbernium*. D.
 Porophyllum. V.
 Bidens. D. *Ceratocephalus*. V.

2. POLYGAMIA SUPERFLUA.

Floribus tubipetalis.

- Xeranthemum. T. V.
- Gnaphalium. V. *Elichrysum* T. *Heli-chrysum* V. *Filago*. V. T. *Heli-chrysoides*. V.
- Artemisia. T. V. *Abrotanum*. T. *Absinthium*. T. V.
- Conyza. L.
- Baccharis. L.
 - * *Cotula* XIX: 2.
 - * *Chrysanthemum* XIX: 2.
 - * *Tussilago* XIX: 2.
 - * *Senecio* XIX: 2.

Floribus radiatis.

- Erigeron. *Conyzoides*. D.
- Tussilago. T. V. *Petastes*. T. V.
- Doronicum. T. V.
- Solidago. V. *Virga aurea*. T. *Jacobeoides*. V. *Doria*. D.
- Senecio. T. V. *Jacoea*. T.
- Aster. T. *Helenium*. V. *Asteropterus*. V.
- Chrysanthemum. T. *Bellidoides*. V. *Leucanthemum*. T.
- Matricaria. T.
- Buphthalmum. T. *Asteriscus*. T. V. *Asteroides*. T.
- Anacyclus. L.
- Cotula. V. *Ananthocyclus*. V.
- Anthemis. *Chamamelum*. T. V.
- Achillea. V. *Millefolium*. T. *Parmica*. T.
- Bellis. T. V. *Bellis-Leucanthi*. V.
- Helenia. *Heleniastrum*. V.
- Tridax. L.
- Sigesbeckia. L.
- Verbesina. *Eupatoriophalacron*. D.
- Tetragonotheca. D.
- Tagetes. T. V.
 - * *Othonna* XIX: 4.

3. POLYGAMIA FRUSTRANEA.

- Helianthus. *Corona solis*. T. V.
- Rudbeckia. *Obeliscotheca*. V.
- Coreopsis. L.
- Centaurea. *Centaureum majus*. T. *Jacea*. T. *Cyanus*. T. *Calcitrapa*. V. *Crocodilium*. V. *Cyanus*. T. V.
- Cnicus. T. V. *Acarna*. V.

4. POLYGAMIA NECESARIA.

- Calendula *Caliba* T. V. *Dimorphothea*. V. *Cardispermum*. Tr.
- Arctotis. *Arctotheca*. V.
- Osteospermum. *Monilifera*. V.
- Chrysoyonum. L.
- Melampodium. L.
- Silphium. L.
- Orchonna *Jacobeastrum* V.
- Milleria. H.
- Eriocephalus. D.
- Micropus *Gnaphalodes*. T.
- Sphaeranthus. V.

5. MONOGAMIA.

- Corymbium Gr.
- Jasione. L.
- Lobelia. Pl. *Raspuntium*. T.
- Viola T.
- Impatiens. *Balsamina*. T.
 - * *Echinops* XIX: 1.

XX.

GYNANDRIA

1. DIANDRIA.

- Orchis. L. *Limodorum*. T.
- Satyrrium. L.
- Serapias. *Helleborine* T.
- Herminium. *Monorchis* M.
- Neottia. *Nidus avis*. T.
- Ophrys. *Ophris*. T.
- Limodorum Roy. Gr.
- Cypripedium. *Calceolus* T.
- Epidendrum. *Vanilla* Pl.

2. TRI-

2. TRIANDRIA.

Sifyrinchium. *Bermudiana*. T.

3. TETRANDRIA.

Nepenthes. L.

4. PENTANDRIA.

Passiflora. *Granadilla*. T. *Murucuja* T.

5. HEXANDRIA.

Aristolochia. T.

Pistia. *Kodda-pail*. Pl.* *Cleome* XV: 2.

6. DECANDRIA.

Heliicteres. *Ifora*. Pl.

7. POLYANDRIA.

Grewia. L.

Calla. *Provenzalia*. Pet.Arum. T. *Arisarum*. T. *Dracunculus* T.

Dracontium. L.

Ruppia. *Bucca ferrea*. M.

XXI.

MONOECIA

I. MONANDRIA.

Najas. *Fluvialis*. V. M.Zannichellia. *Algoides* V.

Cynomorium. M.

2. TRIANDRIA.

Zea. *Mays*. T.Coix. *Lacryma job*. T.Carex. *Cyperoides* T.

Sparganium. T.

Typha. T.

Phyllanthus. L.

Tragia. Pl.

* *Amaranthus* XXI: 4.

3. TETRANDRIA.

Urtica. T. *Ceratoides*. T.

Buxus. T.

Viscum. T.

Alnus. T.

Betula. T.

Morus. T.

4. PENTANDRIA.

Xanthium. T.

Ambrosia. T.

Parthenium. *Partheniastrum*. N.*Hysterophorus*. V. *Tarconanthus* V.Amaranthus. *Blitum*. T.Andrachne. *Telephioides*. T.

5. HEXANDRIA.

* *Rumex* VI: 3.

6. POLYANDRIA.

Theligonum. *Cynocrambe*. T.

Acalypha. Roy.

Croton. *Ricinoides*. T.Jatropha. *Manihot*. T.Poterium. *Pimpinella*. T.Sagittaria. *Sagitta* D.

Myriophyllum. V.

Ceratophyllum. *Hydroceratophyllum* V.Quercus. T. *Ilex*. T. *Suber*. T.Juglans. *Nux*. T.Fagus. T. *Castanea*. T.

Corylus. T.

Carpinus. T. *Ostrya*. M.

Platanus. T.

* *Mercurialis* XXII: 7.

7. MONADELPHIA.

Pinus. T.

Abies. T. *Larix*. T.

Cupressus. T.

Thuja. T.

8. POLYADELPHIA.

Ricinus. T.

9. SYNGENESIA.

Trichofanthes. *Anguina* M.Momordica. T. *Luffa*. T.Cucumis. T. *Melo*. T.Cucurbita. T. *Pepo*. T. *Melopepo*. T.Sicyos. *Sicyoides*. T.

Bryonia. T.

Fevillea. L.

XXII.

DIOECIA

I. DIANDRIA.

Vallisneria, M. Vallisneroides, M. Salix. T.

2. TRIANDRIA.

Osyris. Cassia. T. * Carex XXI: 2.

3. TETRANDRIA.

Hippophaë. Rhamnoides, T. Myrica. Gale. T. * Rhamnus V: 1. * Morus XXI: 3. * Urtica XXI: 3. * Viscum XXI: 3.

4. PENTANDRIA.

Pistonia. Pl. Pistacia. T. Terebinthus, T. Spinacia. T. Cannabis. T. Cannabina, T. Humulus. Lupulus, T. Zanonina. L. * Salix XXII: 2. * Rhus V: 3.

5. HEXANDRIA.

Smilax. T. Tamus. Tannus, T. Rajania. Jan Raja. Pl. Dioscorea. Pl. * Rumex VI: 3.

6. OCTANDRIA.

Populus. T. * Laurus IX: 1.

7. ENNEANDRIA.

Mercurialis, T. Hydrocharis. Morfus ranae, T.

8. DECANDRIA.

Nyssa. Gr. Carica. Papaya. T.

Kiggelaria. L.

* Croton XXI: 6. * Cucubalus X: 3. * Cannabis XXII: 4.

9. ICOSANDRIA.

Aruncus. Barba caprae, T.

10. POLYANDRIA.

Cliffortia. L.

11. MONADELPHIA.

Juniperus, T. Cedrus, T. Taxus, T. Ephedra, T.

12. SYNGENESIA.

Rufcus, T. * Bryonia XXI: 9.

13. GYNANDRIA.

Clutia, B.

XXXIII.

POLYGAMIA

I. MONOECIA.

Musa. Pl. Veratrum, T. Celtis. T. Holcus. L. Agilops. L. Cenchrus. L. Valantia, T. M. Cruciata, T. Parietaria, T. Atriplex. T. Dalechampia, Pl. Convolvulo-Tithymalus, B. * Poterium XXI: 6. * Euphorbia XXIII: 1. * Acer VIII: 1.

2. DIOECIA.

Chamarops. Morus. T. Fraxinus. T.

Rhodiola. L.
Anthospermum. *Tournefortia*. Pn.

* *Rhamnus V: 1.*

* *Rhus V: 3.*

3. TRIOECIA.

Empetrum. T.

XXIV.

CRYPTOGAMIA

1. PLANTÆ.

Ficus. T.

2. FILICES.

Equisetum. T.

Ophioglossum. T.

Osmunda. T.

Pteris. L.

Lonchitis. L.

Adiantum. T.

Asplenium. *Lingua Cervina* T. *Trichomanes*. T.

Hemionitis. T.

Polypodium. T.

Acrosticum. *Ruta muraria*. T.

Trichomanes. T.

3. MUSCI.

Polytrichum. D.

Bryum. D.

Hypnum. D.

Mnium. D.

Sphagnum. D.

Fontinalis. D.

Lycopodium. P. *Selago*. D. *Selaginoides*. D. *Lycopodioides*. D.

4. ALGÆ.

Marchantia. M. *Lunularia*. M.

Jungermannia. M. *Lichen*. D. *Lichenastrum*. D. *Muscoides*. M.

Anthoceros. M.

Riccia. M.

Lichen. M. T. *Lichenoides*. D.

Lemna. *Lenticula*. D.

Märfilea. *Salvinia*. M. *Pilularia*. V.

Chara. V. *Hippuris*. D.

Fucus. T.

Ulva. D.

Conferva. D.

5. FUNGI.

Agaricus. D. *Amanita*. D.

Boletus. D. *Suillus* M. *Polyporus* M.

Hydnum. *Erinaccus* D. M.

Phallus. M. *Boletus* M.

Elvela. *Fungoidaster*. M. *Fungoides*. M.

Clavaria. V. *Fungoides* D.

Clathrus. M.

Peziza. D. *Cyathoides* M.

Lycoperdon T. *Bovista* D. *Geaster* M. *Carpobolus* M.

Byssus. M. *Aspergillus* M. *Botrytis* M.

Mucor. M. *Mucilago* M. *Lycogalam* M.

6. LITHOPHYTA.

Spongia. T. *Badiaga* Bx.

Ius. *Corallum* T.

Lithoxylum. *Keratophyton* B. *Titanokeratophyton*. B.

Millepora. *Eschara* T.

Tubipora. *Tubularia*.

Madrepora. T.

Cellepora. L.

Sertularia. *Corallina* T. *Acetabulum*. T.

* * * *

*

*

REGNUM ANIMALE

Constat VI. Classibus.

I. QUADRUPEDIA. QZUR.

Corpus pilosum. Pedes quatuor. *Feminae* viviparæ, lactiferæ.

II. AVES. ZOBZUR.

Corpus plumosum. Pedes duo; *Alæ* duæ. *Rostrum* osseum. *Feminae* oviparæ.

III. AMPHIBIA. RZR.

Corpus nudum vel squamosum. *Dentes* molares nulli, reliqui acuti. *Pinnæ* nullæ radiatæ.

IV. PISCES. ZZRUR.

Corpus nudum vel squamosum. *Pedes* nulli. *Pinnæ* semper.

V. INSECTA. ZRZR.

Corpus ossibus cutis loco tectum. *Caput* Antennis instructum.

VI. VERMES. SZRZDZR.

Corporis muscoli ab una parte basi cuidam solidæ affixi.

CLASSIS I.

QUADRUPEDIA

Ordo 1.

ANTROPOMORPHA. *Dentes primores utrinque quatuor, aut nulli.*

1. HOMO. *Nosce te ipsum.*

*Homo variat: Europæus albus.
Americanus rubescens.
Asiaticus fuscus.
Africanus niger.*

2. SIMIA. *Os dentatum. Pedes pentactyli scandentes.*

MAMMÆ pectorales.

*Simia mammis quaternis, capite ad aures crinito.
Animal cynocephalum, tardigradum dictum, simii species. Seb. 1. p. 55. t. 35. f. 1. 2.*

Simiarum species descriptæ non sunt, nec earum differentia veræ detectæ. E. gr: Papio, Satyrus, Cercopithecus, Cynocephalus.

3. BRADYPUS. *Os edentulum. Pedes scandentes.*

Mammæ II. pectorales.

*Bradypus manibus tridactylis, cauda brevi.
Ai f. Ignavus gracilis americanus. Seb. 1. p. 53. t. 33. f. 2.
Bradypus manibus didactylis, cauda nulla.
Tardigradus ceylanicus. Seb. 1. p. 54. t. 34. f. 1. 4.*

4. MYRMECOPHAGA. *Os edentulum. Pedes incedentes.*

Mammæ VIII. abdominales: ventrales 6. pectorales 2.

*Myrmecophaga manibus tridactylis, plantis pentadactylis
Tamandua-guacu Brasiliensibus. Raj 241.
Myrmecophaga manibus monodactylis, plantis tetradactylis.*

Ordo

Ordo 2.

FERÆ. Dentes acuti, primores utriusque 6, Canini longiores.

5. URSUS. Mammæ II. inguinales. Pedes 5 -- 5, scandentes, incedentes: pollice extrorsum locato.

Ursus cauda abrupta. - - - - - Bidrn.
Ursus. Raj. 171.

Ursus cauda elongata.
Vulpi affinis americana. Raj. 179.
Coati-mondi. Gall. 181. t. 181.

6. LEO. Mammæ II. ventrales. Pedes 5 -- 4, scandentes.

Leo. Gall. 1. t. 1. & 17. t. 17. - - - - - Lejon.

7. TIGRIS. Mammæ IV. umbilicales. Pedes 5 -- 5, scandentes.

Tigris maculis oblongis. - - - - - Tiger.
Tigris. Raj. 165.

Tigris maculis orbiculatis. - - - - - Panther.
Pardalis. Rap. 166.

8. FELIS. Mammæ VIII: pectoralibus 4. ventralibus 4. Pedes 5 -- 4, scandentes.

Felis cauda elongata, auribus æqualibus. - - - - - Katta.

Felis domestica s. Catus. Raj. 170.

Felis cauda elongata, auribus penicilliformibus.

Felis cauda truncata, colore rufescente maculato. - - - - - Barglo.

Lynx cervarius. Gesn. germ. 155.

Felis cauda truncata, colore albo maculato. - - - - - Kattlo.

Lynx colore albo maculis nigris, cauda truncata. - - - - - AF. lit. Svec.

1736. p. 2.

9. *MUSTELA.* *Mamma plurima ventrales. Pedes 5 - 5, scandentes. Dentes molares utrinque 4.*

Gulo. Scheff. Lapp. 339.

Martes. Raj. 200.

Viverra. Charl. 19.

Mustela Zibellina. Raj. 201.

Eutorius. Raj. 199.

Mustela vulgaris. Raj. 195.

* *Mustela candida* f. *Animal Ermineum recentiorum.* Raj. 198.

Färs.

Märd.

Ziller.

Säbbel.

Hermelin.

10. *DIDELPHIS.* *Mamma VIII. intra duplicaturam abdominis. Pedes 5-5.*

Didelphis.

Philander. Seb: 1. p. 56. t. 36. f. 1. & p. 57. t. 36. f. 2. & p. 64. t. 39. p. 62.

11. *LUTRA.* *Mamma - - Pedes 5 - 5, natatorii.*

Lutra digitis aequalibus.

Lutra. Gall. 147. t. 147. Raj. 187.

Lutra pollice digitis brevior.

Lutra brasiliensis, *Nya & Carigueiu brasiliensibus.* Raj. 187.

Utter.

12. *PHOCA.* *Mamma I I. umbilicales. Pedes 5-5, natatorii. Auricula nulla.*

Phoca dentibus carinis inclusis.

Phoca f. *Vitulus marinus.* Raj. 189.

Phoca dentibus caninis exsertis.

Equus marinus & Hippopotamus falso dictus. Raj. 191.

Odobenus. Edit. prior.

Stäl.

13. *CANIS.* *Mamma X: pectoralibus 4, ventralibus 6. Pedes 5-4, cursorii.*

Canis cauda recurva.

Canes omnes varietates sunt, nec distinctæ species.

Canis cauda recta corpore brevior.

Lupus. Raj. 173.

Canis cauda recta longitudine corporis.

Vulpes Raj. 177. variat pluribus modis.

Hund.

Warg.

Näf.

14. MELES. *Mammæ VIII: pectoralibus*
2, ventralibus 6. Pedes 5--5.

Meles unguibus anticis longissimis. Gräßling.

Taxus f. Meles. Raj. 185.

Meles unguibus uniformibus.

Animal Zibethicum. Raj. 178. Cevette. Gall. 155. t. 155.

15. ERINACEUS. *Mammæ VIII: pect:*
2, ventr: 6. Corpus munitum.

Erinaceus spinosus auriculatus. Siggelot.

Echinus f. Erinaceus terrestris. Raj. 231.

Erinaceus spinosus vix auriculatus.

Erinaceus americanus albus. Seb. 1. p. 78. t. 49.

Erinaceus loricatus, cingulis tribus.

Tatu f. Armadillo orientalis, lorica ossea toto corpore tectus. Seb. 1. p. 62. t. 38. f. 2. 3.

Erinaceus loricatus, tegmine tripartito.

Tatu f. Armadillo africanus, Seb. 1. p. 47. t. 30. f. 3. 4.

Erinaceus loricatus, cingulis novem, manibus tridactylis.

16. TALPA. *Mammæ - - Pedes 5--5:*
manibus majoribus, fodientibus.

Talpa caudata. Miltwad.

Talpa. Raj. 236.

Talpa cauda nulla.

Talpa Sibericus varicolor. Seb. 1. p. 68. t. 41. f. 4. 5.

17. VESPERTILIO. *Mammæ II. pe-*
ctorales. Pedes 5--5, antici in alas ex-
pansi.

Vespertilio cauda nulla.

Canis volans ternatanus orientalis. Seb. 1. p. 91. t. 57. f. 1. 2.

Vespertilio caudatus, naso oreque simplici. Fiädernus.

Vespertilio. Raj. 243.

Vespertilio caudatus, labio superiore bifido.

Vespertilio cato similis americanus. Seb. 1. p. 82. t. 55. f. 1.

Vespertilio caudatus, naso foliato acuminato.

Vespertilio americanus vulgaris. Seb. 1. p. 90. t. 55. f. 2.

Vespertilio caudatus, naso foliato obverie cordato.

Glis volans ternatanus. Seb. 1. p. 90. t. 56. f. 1.

Ordo

Ordo 3.

GLIRES. Dentes primores duo utrinque, Canini nulli: Mammæ octo ventrales.

18. **HYSTRIX.** *Aures humanae. Corpus spinosum.*

Hystrix manibus tetradactylis, plantis tridactylis, capite cristato.

Hystrix. Raj. 206. Gall. 233. t. 233.

Hystrix pedibus pentadactylis, cauda truncata.

Porcus aculeatus f. *Hystrix malaccensis.* Seb. 1. p. 81. t. 51. f. 1.

Hystrix pedibus pentadactylis, cauda exserta.

Porcus aculeatus sylvestris f. *Hystrix orientalis singularis.* Seb. 1. p. 84. t. 52. f. 1.

19. **LEPUS.** *Pedes 5-4: palmis cursoriis. Aures longæ.*

Lepus cauda nulla.

Cuniculus brasiliensis Tapeti dictus. Raj. 205.

Lepus cauda abrupta, pupillis atris.

Hare.

Lepus Raj. 204.

Lepus cauda abrupta, pupillis rubris.

Rabbit.

Cuniculus. Raj. 205.

Lepus cauda elongata.

Cuniculus Siberianus.

20. **SCIURUS.** *Pedes 4-5: palmis scandentibus, saltatoriis. Cauda lanis disticha.*

Sciurus solis palmis saliens.

Skorn.

Sciurus vulgaris. Raj. 214.

Sciurus genitalibus maximis.

Sciurus americanus. Seb. 1. p. 78. t. 48. f. 5. & p. 76. t. 47. f. 2. 3.

Sciurus hypochondrii prolixis volitans.

flygande Skorn.

Sciurus volans. Seb. 1. p. 67. t. 41. f. 3.

Sciurus cute-a capite ad caudam relaxata volans.

Sciurus virginianus volans. Seb. 1. p. 72. t. 44. f. 3.

21. CASTOR. Pedes 5 -- 5: palmis natato-
riis.

- Castor cauda ovata plana.* Bästwer.
- Castor f. Fiber.* Raj. 209. *Castor.* Gall. 131. t. 131.
- Castor cauda lineari plana.*
- Mus aquaticus exoticus.* Clus. exot. 375. Raj. 217.
- Castor cauda lineari tereti.* Watin Kotta.
- Mus major aquaticus f. Rattus aquaticus.* Raj. 217.

22. MUS. Pedes 4 -- 5: palmis cursoriis.

- Mus domesticus major f. Rattus.* Raj. 217. Kotta.
- Mus domesticus vulgaris f. minor.* Raj. 218. Mus.
- Mus alpinus plinii.* Raj. 221. Wormeldsur.
- Mus domesticus medius.* Raj. 218.
- Mus avellanarum major.* Raj. 219.
- Mus avellanarum minor.* Raj. 220.
- Mus Cricetus gesneri.* Raj. 221.
- Mus norvegicus vel Citrellus.* Raj. 220.
- Mus norvegicus vulgo Lemming.* Worm. 322. Sabelmus.
- Mus agrestis, capite grandi, brachyurus.* Raj. 218.



Ordo

Ordo 4.

JUMENTA. Dentes (ab ord. 1. 2. 3. 5. diversi) anomali.

23. **ELEPHAS.** *Mammae* II. *pectorales.*
Dentes incisores nulli, canini superiores longi.

Elephas naso cylindraceo elongato.

Elefant.

Elephas. Raj. 131.

Elephas naso cornigero.

Rhinoceros. Raj. 123.

24. **HIPPOPOTAMUS.** *Mammae* II. *inguinales.* Dentes incisores 4. *utrinque:* Superiores per paria remoti; inferiores prominentes intermediis maximis; canini solitarii oblique truncati.

Hippopotamus. Raj. 123.

Hippopotamus antiquorum. Col. obs. 28. t. 30.

25. **SOREX.** *Mammae* - - - Dentes incisores 2, *utrinque*, serrati, caninis proximi.

Sorex.

Måbbmus.

Mus araneus. Raj. 239.

26. **EQVUS.** *Mammae* II. *inguinales.* Dentes incisores 6 *utrinque*, canini distantes vix longiores.

Equus cauda undique setosa.

Häst.

Equus. Raj. 62.

Equus cauda extremo setosa.

Äsna.

Afinus. Raj. 63.

- *Onager.* Raj. 63.

- *Mulus.* Raj. 64.

Equus lineis transuersis versicolor.

Zebra. Raj. 64.

27. **SUS**

27. *SUS.* *Mammæ X circiter, ventrales.*
Dentes incisores 4 utrinque; canini longissimi.

Sus dorso antice setoso, cauda pilosa. " " Ewin.

Sus agrestis f. *Aper*. *Raj.* 96.

* *Sus* f. *Porcus domesticus.* *Raj.* 92.

Sus dorso pone setoso, cauda nuda.

Porcus guineensis. *Raj.* 96.

Sus dorso cystifero, cauda nulla.

Tajacu f. *Aper mexicanus moschiferus.* *Raj.* 97.

Sus dentibus quatuor fronti innatis.

Porcus indicus *Babyroussa* dictus; *Raj.* 96.

Aper indicus orientalis *Babi-roesa* dictus. *Seb. 1. p. 80. t. 50. f. 2.*

Ordo 5.

PECORA. *Dentes incisores inferiores præsentés, superiores nulli; canini nulli; molares utrinque. Mammæ inguinales. Pedes unguinati.*

28. *CAMELUS.* *Cornua nulla.*

Camelus topho dorfi unico. - - - *Ramel.*

Camelus unico in dorso gibbo, f. *Dromedarius.* *Raj.* 143.

Dromedarius. *Gall.* 57. t. 57.

Camelus tophis dorfi duobus.

Camelus duobus in dorso tuberibus f. *Bactrianus.* *Raj.* 145.

Camelus dorso lævi, pectore gibboso.

Camelus peruvianus *Glama* dictus. *Raj.* 145.

Camelus gibbis nullis.

Camelus f. congener peruvianum lanigerum *Pacos* dictum. *Raj.* 147.

29. *CERVUS.* *Cornua annua, primum pilosa, dein nuda, solida, ab apice crescentia: plurimis ramosa, feminis rara.*

Cervus cornibus simplicissimis, pedibus anticis longissimis.

Camelo-pardalis. *Bell. obs.* 279. *Raj.* 90.

Cervus cornibus ramosis teretibus erectis.

Radinus.

Caprea plinii, Capreolus vulgo. *Raj.* 89.

Cervus cornibus ramosis teretibus incurvatis.

Siort.

Cervus. Raj. 84. Charl. 8.

Cervus cornibus ramosis teretibus: summitatibus palmatis, Nehn.

Cervus Rangifer. Raj. 88.

Cervus palmatus. Jonst. t. 37.

Cervus mirabilis. Jonst. t. 36. bona.

Rangifer. Gesn. germ. 130.

Tragelaphus. Jonst. t. 34.

Hippelaphus. Jonst. t. 34. mas. Jonst. t. 35.

Obs. Femina etiam cornuta est; uterque sexus ruminat.

Cervus cornibus ramosis compressis: summitatibus palmatis. Dof.

Cervus platyceros. Raj. 85.

Cervus cornibus acaulibus palmatis,

Nilg.

Alce. Raj. 86.

30. CAPRA. *Cornua concava, sursum versa, erigata, scabra.*

Capra cornibus carinatis arcuatis.

Gett.

Capra domestica. Raj. 77.

Capra cornibus depressis incurvis minimis cranio incumbentibus:

Magnitudo hedi; Pili longi uti in precedente; Cornua lunulata, vix digitum longa, crassa, cranio adpressa, ut cutem fere perforant.

Capra cornibus erectis apice recurvis.

Magnitudo hedi unius anni; Pili breves uti in cervino genere; Cornua vix digitum longa. Cum precedente ex America; uterque coibant, & sobolem producebant, non diu superstitem. Facies vix solum sexus differentiam indicabat, sed speciei.

Capra pedibus digito humano angustioribus.

Cervus perpusillus, juvencus, guineensis. Seb. 1. p. 70. t. 43. f. 3.

Capra cornibus surrectis uncinatis.

Rupicapra. Bell. 126. Gall. 225. t. 225.

Capra cornibus nodosis in dorsum reclinatis.

Ibex. Raj. 71.

Capra cornibus teretibus dimidiato annulatis arcuatis.

Gazella africana. Raj. 79.

Capra cornibus teretibus rectissimis longissimis: basi annulatis.

Gazella indica, cornibus rectis longissimis nigris, prope caput tantum annulatis. Raj. 79.

Capra

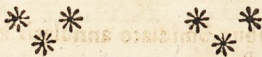
- Capra cornibus teretibus perfecte annulatis arcuatis.*
Gazella africana, cornibus brevibus, ab imo ad summum fere annu-
latis & circa medium inflexis. Raj. 180.
- Capra capite fasciculo piloso, cavitate infra oculos.*
Capra sylvestris africana Grimmii. Raj. 80.
- Capra auribus pendulis longissimis.*
Capra mambrina s. syriaca. Raj. 81.

31. OVIS. *Cornua concava, retrorsum flexa,*
intorta, rugosa.

- Ovis cornibus compressis lunatis. Får.*
Ovis domestica. Raj. 73.
** Ovis laticauda. Raj. 74.*
- Ovis cornibus rectis spiralibus.*
Strepticeros Aries cretenfis. Bell. obs. 2. c. 14.
- Ovis auribus pendulis, palearibus laxis, occipite prominente.*
Ovis guineensis s. angolensis. Raj. 75.

32. BOS. *Cornua concava, antrorsum versa,*
lunulata, laevia.

- Bos cornibus teretibus flexis.*
Urus. Jul. ces. l. 6. c. 5. Raj. 70.
** Bos domesticus. Raj. 70.*
- Bos juba longissima, cornibus in se flexis.*
Bonafus. Raj. 71.
- Bos juba longissima, dorso gibboso.*
Bifon. Raj. 71.
- Bos cornibus vastis intortis.*
Bubalus. Raj. 72.



CLASSIS II.

A V E S.

Ordo 1.

ACCIPITRES. Rostrum uncinatum.

33. *PSITTACUS*. *Digiti Pedis antici 2, postici 2.*

Psittacus. - *Papegoja.*

34. *STRIX*. *Digiti pedis antici 3, posticus unicus, quorum extimus retrorsum versatilis.*

Bubo. - *Uf.* *Noctua.* - *Bgla.*
Otus. - *Hornugla.* *Ulula.*

35. *FALCO*. *Digiti pedis antici 3, posticus 1, quorum nullus retrorsum versatilis.*

Aquila. - *Scn.* *Falco.* - *Fald.*
Vultur. - *Gam.* *Milvus.* - *Glada.*
Buteo. - *Slaghöf.* *Pygargus.* - *Hafsdörn.*
Cyanopus - *Blåfot.* *Tinnunculus.* - *Nordtöfald.*
Lanio. - *Hönstinf.* *Nifas.* - *Sporthöf.*

Ordo 2.

PICÆ. Rostrum superne compressum convexum.

36. *PARADISÆA*. *Penna 2 longissima singulares, nec alis, nec uropygio insertæ.*

Manucodiata. *Bunderfogel.* *Avis Paradisæa.* *Paradisfogel.*

37. *CORACIAS*. *Rectrices interiores gradatim longiores.*

Pica. *Stata.*

38. *CORVUS*. *Rectrices æquales.*

Corpus. - *Korp.* *Glandaria.* - *Strifa.*
Cornix. - *Kråka.* *Garrulus argent.* *Blåkråka.*
Monedula. - *Kaja.* *Caryocatactes.* *Gråstrifa.*

39. *CU-*

39. **CUCULUS.** *Pedis digiti antici 2, postici 2. Rostrum leve. Cauda integra, laxa. Lingua membranacea, villis terminata. Nares prominule.*

Cuculus. - Giff. Torquilla f. Jynx. Gidktydo.

40. **PICUS.** *Pedis digiti antici 2. Cauda cuneiformis, rigida. Rostrum angulatum apice cuneo. Lingua subulata, acuta.*

Picus niger. - Spillkråka. Picus varius. Gyllenrenna.
Picus viridis. - Gröngöling. Picus pedibus tridactylis. Ac. Sc. Sv. 1740.

41. **SITTA.** *Pedis digiti antici 3, distincti. Rostrum angulatum apice cuneo. Cauda rigida.*

Picus cinereus. Rödåcka.

42. **CERTHA.** *Rostrum subulatum, arcuatum. Cauda rigida.*

Reptatrix. Eråkröparen.

43. **UPUPA.** *Caput corolla plumacea duplici.*

Upupa. - Hårfogel.

44. **ISPIDA.** *Digitus intermedius tribus internodiis extimo, unico tantum intimo, adherens.*

Merops.

Ordo 3.

MACRORHYNCHÆ. *Rostrum cranio aliquoties longius. Nares oblongæ, e quibus versus rostri apicem sulcus.*

45. **GRUS.** *Caput cristatum cute subnuda.*

Grus. - Trana.

46. **CICONIA.** *Ungues plani, subrotundi.*

Ciconia. Storv.

47. **ARDEA.** *Unguis intermedius exteriori margine squamis ferratus.*

Ardea cinera. Häger. Ardea stellaris. Rördrum.

Ordo

Ordo 4.

ANSERES. Os dentato-ferratum.

48. *PLATELEA*. Rostrum depresso-planum: apice subrotundo.

Platea.

49. *PELECANUS*. Rostrum depressum: apice unguiculato, subtus bursa instructum.

Onocrotalus.

Pelekan.

50. *ANAS*. Rostrum convexum: apice obtuso.

Cygnus.	-	Ewan.	Boschas.	Gräsand.
Anser.	-	Gås.	Clangula.	Rnipa.
Eider.	-	Ido.	Glaucium.	Brunnacke.
Bernicla.	-	Branta.	Querquedula.	Arta.
Penelope.	-	Briand.	Fuligula.	Wigge.

51. *MERGUS*. Rostrum subcylindraceum: apice adunco.

Merganser. Wraßvogel. Mergus. Efräcka.

52. *GRACULUS*. Rostrum conicum: apice adunco.

Carbo aquat. Hafsstäber. Graculus - Hafsörp.

53. *COLYMBUS*. Rostrum subulatum. Pedes pone equilibrium positi.

Podiceps. - Lom. Arctica. Tordmule.

54. *LARUS*. Rostrum subulatum. Femora tecta, in equilibrio posita.

Larus. - Gistmå. Coprotherus. Ewartläse.

Sterna. - Lärna.

55. *FULICA*. Rostrum subulatum. Femora seminuda. Frons nuda.

Gallinula aquat. Watuhöna.

* * * * *

Ordo

Ordo 5.

SCOLOPACES. Rostrum subcylindraceum, teretiusculum, obtusiusculum.

56. **HÆMATOPUS.** *Pes tridactylus.* *Rostri apex cuneus.*

Pica marina. Skårskira.

57. **CHARADRIUS.** *Pes tridactylus.* *Rostri apex teretiusculus.*

Pluvialis. Någripare. Hiaticula. Strandtpare.

58. **TRINGA.** *Pes tetradactylus.* *Rostrum digitis brevius.*

Vanellus. Bipa. Ocrophus. Hørsgidf.

Tringa. Båchastn. Pugnax. Brushane.

Gallinula. Myrpytta.

59. **NUMENIUS.** *Pes tetradactylus.* *Rostrum digitis longius.*

Limosa. Moradling. Arquata. Morlulla.

Gallinago. Winspole. Recurvirostra. Hødtiu.

Ordo 6.

GALLINÆ. Rostrum conico-incurvum.

60. **STRUTHIO.** *Pes didactylus absque postico.*

Struthio-Camelus. Strug. vid. Gall. 335. t. 335.

61. **CASUARIUS.** *Pes tridactylus absque postico. Caput galea & palearibus nudis instructum.*

Emeu. Eme. vid. Gall. 377. t. 377.

62. **OTIS.** *Pes tridactylus absque postico. Caput simplex.*

Tarda. Orades. Gall. 309. t. 309.

63. **PAVO.** *Pes tetradactylus. Caput corolla plumosa erecta ornatum.*

Pavo. Båfogel.

64. **CRAX.** *Pes tetradactylus. Caput corolla pennacea revoluta.*

Cocq-indien. Gall. 301. t. 301.

65. **MELEAGRIS.** *Pes tetradactylus. Frons crista papillofa. Palearia solitaria, nuda, longitudinalia.*
Gallopavo. Ralfon.
66. **GALLUS.** *Pes tetradactylus. Frons cristata. Palearia bina, nuda, compressa.*
Gallina. Hönß. Dix peintades. Gall. 301. t. 301.
67. **TETRAO.** *Pes tetradactylus. Supercilia nuda, papillofa.*
Urogallus. Tjäder. Phasianus. Fasian.
Tetrao. Orre. Perdix. Rapphöna.
Bonafia. Siärpe. Coturnix. Wachtel.
Lagopus. Ripa.

Ordo 7.

PASSERES. Rostrum conico - attenuatum.

68. **COLUMBA.** *Lingua integra. Rostrum rectum, ad basin furfuraceum. Nares oblongæ, membranula superne instructæ.*
Columba. Dufwa. Palumbus. Ringdufwa.
Turtur. Turteldufwa. Oenas. Skogsdufwa.
69. **FRINGILLA.** *Lingua integra. Rostrum conicum: mandibula utraque alteram sinu baseos excipiens.*
Fringilla. Rosincke. Passer Torquatus. Cäsparf.
Emberiza. Golsparf. Linaria vulg. Hampling.
Canaria. Canariesogel. Linaria rubra. Grässta.
Chloris. Swänsta. Passer domesticus. Lätting.
Carduelis. Etiglitsa.
Ligurinus. Cista.
70. **LOXIA.** *Lingua integra. Rostrum crassum, magnum breve, curvum, undique convexum.*
Coccothraustes. Pyrrhula. Domherre.
Loxia. Rönäs.
71. **AMPELIS.** *Lingua emarginata. Rostrum conicum, rectum. Remigum apices nonnulli membranacei.*
Garrulus bohemicus. Sidenpönts.

72. **TUR-**

72. **TURDUS.** *Lingua lacero-emarginata. Rostrum subulato-conicum, rectum, parum convexum, basi nudum.*

Merula nigra. Koblkrast. Turdus simpl: Nera.

73. **STURNUS.** *Lingua emarginata, acuta, membranacea. Rostrum subteres, subulatum, incurvatum.*

Sturnus. Sture.

74. **ALAUDA.** *Lingua emarginata, acuta, membranacea. Rostrum subulatum, rectum: maxillis æqualibus. Unguis posticus digitis longior.*

Alauda. Lärka.

75. **MOTACILLA.** *Lingua lacero-emarginata. Rostrum subulatum, rectum, unguis posticus æqualis.*

Motacilla.	Nrla.	Ficedula.	Myska.
Oenanthe.	Stenskråtta.	Troglodytes.	Fårtrast.
Merula aqu:	Strömsfåre.	Luscinia.	Nächtergahl.
Erithacus.	Rödskiert.	Ruticilla.	Carls-fogel.
		Regulus.	Kongsfogel.

76. **PARUS.** *Linguae apex truncatus, setis quatuor terminatus. Rostrum subulatum.*

Parus major. Salsgore. Parus cristatus. Tofsmyssa.
Parus palustris. Entifa. Parus caudatus.

77. **TROGLODYTES.** *Rostrum subulato-filiforme, capite longius, incurvum.*

Guainumbi Marogr: Honungsfogel.

78. **HIRUNDO.** *Rostrum minimum, subulatum, basi depressum. Rictus capite ipso amplior.*

H: rustica.	Husfwala.	Caprimulgus.	Nattstråfwala.
H: domestica.	Ladusfwala.		
H: apus.	Ringsfwala.		
H: riparia.	Strandsfwala.		

CLASSIS III.
AMPHIBIA.

Ordo 1.

REPTILIA. Pedes quatuor.

79. **TESTUDO.** *Corpus caudatum, testamini-
tum.*

T: tessulata. Skölpadda.

T: terrestris.

T: Lutaria.

T: marina.

80. **RANA.** *Corpus caudatum, nudum, squa-
mis destitutum.*

Bufo.

Padda.

Rana aquatica. Groda.

Rana arborea.

81. **LACERTA.** *Corpus caudatum, nudum, squa-
mosum.*

Crocodylus.

Chamaleo.

Allegator.

Draco volans.

Cordylus.

Seps.

Lacertus vulg. Sbla.

Scincus.

Salamandra.

Ordo 2.

SERPENTIA. Pedes nulli.

82. **ANGUIS.** *Corpus squamosum, teres.*

Vipera.

Hugorm.

Caudifona.

Skallerorm.

Cacilia.

Drmsld.

Cobra.

Aspis.

Asping.

Cenchrus.

Natrix.

Enof.

Hydrus.

Anguis Esculap:

*Amphibiorum classem ulterius continuare noluit Optimus Creator;
 Hanc enim classem tam late patentem, quam ceteras, si red-
 didisset Creator, & singula genera veneficio & malignitate in
 tantum perrexissent, in quantum ceperunt, uti omnibus morta-
 lium exitio fuissent, & Basilisci, & Dracones & Hydra &
 sexcenta pejora prodissent.*

CLAS-

CLASSIS IV.

PISCES.

Ordo 1.

PLAGIURI. Gaudent cauda horizontali.

83. *TRICHECHUS*. Dorsum impenne. Dentes in maxilla utraque.

Manatus. Vacca marina.

84. *CATODON*. Dorsum impenne. Dentes in maxilla inferiore.

Cete. Clus.

85. *MONODON*. Dorsum impenne. Dens prælongus in maxilla superiore.

Monoceros. Unicornu.

86. *BALÆNA*. Dorsum sæpius impenne. Dentes in maxilla superiore cornei.

Balæna grœnlandica. Hwalfisf. Physeter.

87. *DELPHINUS*. Dorsum pinnatum. Dentes in maxilla utraque.

Phocæna. Marswin. Delphinus.

Orca.

Ordo 2.

CHONDROPTERYGII. Pinnæ cartilagineæ.

88. *RAÏA*. Foramina branchiarum utrinq; V. Corpus depressum.

Rhinobatus.

Altavela.

Bos.

Torpedo.

Pastinaca. Râcha.

Aquila.

Batis.

Raja.

G 2

89. *SQA*.

89. *SQUALUS*. Foramina branchiarum utrinque V.
Corpus oblongum.

Pristis.	Sägfil.	Zygæna.	Wögfil.
Galeus.		Squatina.	Eidmund.
Catulus.		Lamia.	Haj.
Vulpes.	Hafsaya.	Centrine.	
Spinax.			

90. *ACIPENSER*. Foramen branchiarum utrinque I. Os edentulum, tubulatum.

Sturio.	Eidr.	Huso.	Huf.
---------	-------	-------	------

91. *PETROMYZON*. Foramina branchiarum utrinque VII.

Lampetra.	Nätting.	Enneophthalmus.
Mustella.		

Ordo 3.

BRANCHIOSTEGI. Pinnæ osficulis carentes. Branchiæ membranaceæ vel ossæ.

92. *LOPHIUS*. Caput magnitudine corporis. Appendices horizontales marginem piscis ambientes.

Rana piscatrix.	Guacucuja.
-----------------	------------

93. *CYCLOPTERUS*. Pinnae ventrales in unam infundibuliformem connatæ.

Lumpus.	Eturngæfil.
---------	-------------

94. *OSTRACION*. Pinnae ventrales nullæ. Cutis dura, sæpe aculeata.

Orbis.	P: triangularis.
Atinga.	Hystrix.
Ostracion.	Lagocephalus.
Holosteus.	Mola.

95. *BALISTES*. Dentes contingui maximi. Aculei aliquot robusti dorsales.

Guaperua.	Histrix.
Caprificus.	Scolopax.

Ordo 4.

ACANTHOPTERYGII. Pinnæ osseæ; radiis quibusdam aculeatis.

96. *GASTEROSTEUS*. Membr: branchiost. officulis III venter laminis osseis instructus.

Pungitius. Esti: spigg. Spinachia.
Aculeatus.

97. *CHÆTODON*. Membr: branch: officulis IV. s. V. Dentes contingui, flexiles, labiis mobilibus tecti.

Paru Acarauna.
Guarerua.

98. *ZEUS*. Membr: branch: officulis non parallelis. Corpus compressum. Squamæ asperæ.

Citula. Faber.
Aper.

99. *COTTUS*. Membr: branch: officulis VI. Caput aculeatum, corpore latius.

Cottus. Eranthura. Dracunculus.
Scorpana. Rd simpæ. Cataphractus. Pogga.
C: tuberibus 4 capitis. Hornsimoo.

100. *TRIGLA*. Membr: branch: officulis VII. Appendices articulatæ ad pinnas pectorales.

Lyra. Piper. Gornardus.
Cuculus. Sibhane, Lucerna.
Hirundo. Mullus.
Milvus. Snafit. Hirundo. Snorrhone.

101. *TRACHINUS*. Opercula branchiarum aculeata. Oculi vicini in vertice.

Draco. Farsag. Uranoscopus.

102. *PERCA*. Membr: branch: officulis VII. Pinna dorsales 1. vel 2.

Perca. Udoor. Lupus.
Lucio-Perca. Sidis. Schraitfer.
Ceraua. Ciers. Asper Pisciculus.

103. *SCIÆNA. Opercula branchiarum squamosa. Pinna dorsi bifida.*

Umbrina.

Umbrino.

104. *SPARUS. Opercula branchiarum squamosa. Dentes molares labiis tecti.*

Sparus.

Boops.

Sargus.

Mena.

Cantharus.

Smaris.

Melanurus.

Mormyrus.

Erythrinus.

Chromis.

Dentex.

Pagrus.

Salpa.

Aurata.

Orphus.

105. *LABRUS. Membr: branch: ossiculis VI. Labia crassa dentes tegunt. Color speciosus.*

Tinca.

Pforus.

Turdus.

Scarus.

Julis.

Sachettus.

106. *MUGIL. Membr: branch. ossiculis VI, curvis. Caput totum squamosum.*

Cephalus.

107. *SCOMBER. Membr: branch: ossiculis VII. Eminentie laterales caude.*

Scombrus.

Makrill.

Amia.

Thynnus.

Trachurus.

108. *XIPHIAS. Membr: branch: ossiculis VIII. circiter. Rostrum apex ensiformis. Pinnae ventrales nullae.*

Gladius.

Smardfist.

109. *GOBIUS. Membr: branch: ossiculis V. Pinnae ventrales in unam infundibuliformem connatae.*

G. niger.

Jozo.

Paganellus.

Aphua.

110. *BLENNIUS. Membr: branch: ossiculis VI. Frons valde declivis. Pinnae ventrales ossiculis 2.*

Blennus.

Gattorugine.

Alauda.

Galerita.

Gunellus.

Galea.

Thycis.

Mustela vivipara.

Ordo

Ordo 5.

MALACOPTERYGIL. Pinnæ offeæ:

Radiis omnibus inermibus.

111. **GYMNOTUS.** *Membr: branch: officulis V. Pinna dorsalis unica.*
Carapo.
112. **ANABLEPS.** *Membr: branch: officulis VI. Pinna unica exigua in extremo dorso.*
Anonymus.
113. **OPHIDION.** *Membr: branch: officulis - - Corpus oblongum, subteres, tripterygium.*
Ophidium. Gryllus.
114. **MURÆNA.** *Membr: branch: officulis X. Foramina narium tubulosa in apice rostri.*
Anguilla. Uel. Muræna.
Conger. Serpens mar:
115. **ANARHICHAS.** *Membr: branch: officulis VI. circiter. Pinne ventrales nullæ. Cauda quadrata.*
Lupus mar:
116. **GADUS.** *Membr: branch: officulis VII. Pinne dorsales 2. s. 3.*
Merlangus. Switling. Molva. Långa.
Morhua. Rabliå. Merluccius.
Eglefinus. Rålia. Galea.
Lora. Låse. Anthias 2dus.
117. **STROMATEUS.** *Membr: branch: officulis. - - - Pinne ventrales nullæ, dorsalis longitudine dorso.*
Calliethys. Fiatola.
118. **PLEURONECTES.** *Membr: branch. officulis VI. Oculi ambo in latere eodem.*
Rhombus. Limanda.
Passer. Solea. Långå.
Hippoglossus. Hålgfunda. Plateffa. Stålla.
119. **AMMODYTES.** *Membr: branch: officulis VII. Pinne ventrales nullæ.*
Tobianus. Lobiå.

120. *CORTYPHÆNA*. Membr: branch: officulis V. Pinna dorsa a capite ad caudam.
 Hippurus. Pompilus.
 Novacula.
121. *ECHENEIS*. Membr: branch: officulis IX. circiter. Caput superne planum: striis transversis, asperis.
 Remora.
122. *ESOX*. Membr: branch: officulis XIV. s. XII. Pinna in extremo dorso
 Lucius. Giädda. Belone. Räbbgiädda.
123. *SALMO*. Membr: branch: officulis X. s. XII. Pinna adiposa. Corpus maculosum.
 Salmo. & r. Carpio.
 Trutta. Bört:nj. Umbla. Rdding.
124. *OSMERUS*. Membr: branch: officulis VII. s. VIII. Pinna adiposa. Dentes in maxillis, lingua, palato.
 Eperlanus. Nvis / Elom. Saurus.
125. *COREGONUS*. Membr: branch: officulis VII -- X. Pinna adiposa. Dentes minimi vix prominentes.
 Albula. Eijtlöja / Eint. Thymallus. Harr.
 Lavaretus. Eijf. Oxyrinchus.
126. *EXOCOETUS*. Membr: branch: officulis X. Pinne pectorales longissime ad caudam usque extense.
 Mugil alatus. Flygande Fisk.
127. *ARGENTINA*. Membr: branch: officulis. - - Corpus subteres. Dentes in lingua, palato; Anus caudæ vicinus.
 Sphyræna.

128. *CLUPEA*. Membr: branch: officulis VIII.
Venter acutus, ferratus.

Harengus.	Strömming.	Alofa.	
* Halec.	Stil.	Encrafcicolus.	<i>Anchovies.</i>
Spratti.	Hroasbul.		

129. *CYPRINUS*. Membr: branch: officulis III.
Dentes tantum ad ventriculi orificium.

Cypr: nobilis.	Karp.	Orfus.
Brama.	Brasen.	Nafus.
Erythrophthalmus.	Sarf.	Capito.
Grislagine.	Stämm.	Cephalus.
Carassius.	Ruda.	Barbulus.
Tinca.	Sutare.	Leuciscus.
Rutilus.	Mört.	Sargo.
Alburnus.	Idja.	Gobio.
Ballerus.	Pliska.	Phoxinus.
Anonyma.	Böckna.	Alburnus.
	Faren.	Bubulca.
	Mudd.	Mugilo fl:
	Id.	
	Ufp.	
	Simba.	

130. *COBITIS*. Membr: branch: officulis - - -
Caput compressum. Cirri ad os.

Tania.	Sänglake.	Barbatula.
		Mustela fossilis.

131. *SYNGNATUS*. Opercula branchiarum
lamina I. Maxillæ a lateribus clausæ.

Acus.	Hafänahl.	Ophidion.
Hippocampus.	Eidhäst.	

* * * * *

CLASSIS V.

INSECTA.

Ordo 1.

COLEOPTERA. Elytra bina.

132. *SCARABÆUS*. *Antennæ clavatæ, fissiles.*

Lucanus. Ekore.

Rhinocerus. Enhörning.

Fullo.

Lilularius. Lornbagge.

Viridulus. Guldsmed.

133. *DERMESTES*. *Antennæ clavatæ, perforatæ.*

Cantharis fasciata.

134. *COCCINELLA*. *Antennæ clavatæ, Corpus hemisphericum.*

Coccinella nostræ; Marie Håna.

135. *CHRYSOMELA*. *Antennæ simplices, obtusæ, breves. Corpus subrotundum.*

Cantharellus.

136. *CASSIDA*. *Clypeus planus, marginatus, caput tegens.*

Scarabæus clypeatus.

137. *CURCULIO*. *Antennæ clavatæ, insidentes Rostro cylindræo, elongato.*138. *NECYDALIS*. *Antennæ clavatæ. Clypeus angustus, teretiussculus.*139. *GYPHINUS*. *Pedes postici saltatorii.*

Pulex plant: Jordloppa.

Scarab. aqu: Watnbagge.

140. *LEPTURA*. *Pedes postici maximi. Clypeus subcylindræus; Corpus tenue, acuminatum.*141. *ATTELABUS*. *Antennæ articulis lentiformibus: ultimo globoso.*

142. *BUPRESTIS*. Clypeus superne punctis duobus, elevatis, nitidis.
143. *CARABUS*. Clypeus convexo-planus, marginatus. Elytra fragilia. Corpus fœtidum.
Sc: fœtidus. Strobba.
144. *CICINDELA*. Forceps oris prominens, serrato-dentata.
Cantharis mariana.
145. *DTTISCUS*. Pedes postici natatorii, unguibus destituti.
Hydrocantharus. Wat. Strobba.
146. *CERAMBYX*. Antennæ corpore longiores. Clypeus lateribus mucronatus.
Capricornus. Zimmerman.
147. *NOTOPEDA*. Dorsus impositus exsiliens.
Sc: elasticus.
148. *CANTHARIS*. Clypeus planus, marginatus. Elytra flexilia. Abdominis latera plicata.
Cantharis. Spanf. & uga.
149. *MORDELLA*. Cauda aculeo rigido, acuto.
150. *FORFICULA*. Elytra dimidiata. Alæ longitudine corporis.
Staphylinus. Auricularia. Swåstiert.
151. *MELOE*. Elytra dimidiata. Alæ nullæ.
Proscarabæus.
152. *BLATTA*. Elytra connata. Alæ nullæ.
Scarabæus tardipes.

Ordo 2.

GYMNAPTERA. Alæ duæ s. quatuor,
Elytra nulla.

153. **PAPILIO.** *Cauda simplex. Alæ IV.*
Rostrum spirale s. nullum.

Pap: antennis clavatis, pedibus 4.

Stårill.

Pap: antennis clavatis, ped. 6, alis erectis angulatis.

Pap: antennis clavatis, ped. 6, alis erectis rotundatis.

Pap: antennis clavatis, ped. 6, alis patentibus.

Pap: antennis clavatis, ped. 6, alis reflexis.

Pap: ore spirali, antennis subulatis.

Pap: ore spirali, antennis barbatis.

Pap: ore nullo, antennis subulatis.

Pap: ore nullo, antennis barbatis.

154. **LIBELLULA.** *Cauda foliosa. Alæ IV.*

L: alis erectis.

L: alis patentibus.

Trollstånda.

155. **EPHEMERA.** *Cauda setosa. Alæ IV.*
Antennæ breves.

Musca Ephemera.

156. **HEMEROBIUS.** *Cauda setosa. Alæ IV.*
Antennæ longissima, fractæ.

Phryganea.

Formicaleo.

157. **PANORPA.** *Cauda cheliformis. Alæ IV.*
Rostrum cylindræum, prominens.

Musca Scorpiorum.

158. **RAPHIDIA.** *Cauda spinosa. Alæ IV.*
Caput depressum, corneum.

159. **APIS.** *Cauda aculeo simplici. Alæ IV.*

Apis.

Bij.

Bombylius.

Humbla.

Crabro.

Getting.

Vespa.

Wespa.

160. **ICHNEUMON.** *Cauda aculeo triplici.*
Alæ IV.

Ichneumon.

Musca tripitis.

161. MUL-

161. *MUSCA*. *Alæ II. sub quibus Stylus capitatus.*

Musca. Flugl.
Tabanus. Broms. Culex. Mugg.
Oestrum. Etyng.

Ordo 3.

HEMIPTERA. *Alæ s. Elytra, nec præsentia, nec absentia.*

162. *LAMPYRIS*. *Alæ masculis coleoptratae; feminis nullæ. Corpus (147) Cantharidis.*

Cicindela. Esnotissen.

163. *STAPHYLINUS*. *Alæ IV, brevæ, coriaceæ. Cauda bifurca. Clypeus plano-convexus.*

Blarra lucifuga. Torrafer.

164. *FORMICA*. *Alæ masculis IV, nudæ; feminis nullæ. Cauda aculeata.*

Formica. Mora.

165. *GRYLLUS*. *Alæ IV, rectæ: superiores crassiores. Pedes saltatorii. Os maxillis plurimis. Antennæ longæ.*

Gryllus. Gryssa. Gryllo-talpa.
Locusta. Gråshoppa. Mantis.

166. *CICADA*. *Alæ IV, planæ: superiores crassiores. Pedes saltatorii. Os proboscide inflexo. Antennæ brevissimæ.*

167. *CIMEX*. *Alæ IV, cruciferae vel nullæ. Os proboscide inflexo. Corpus odoratum.*

C. lectularius. Sivggalus. Orfodachne.
Bruchus. Vårst. Tipula aqu: Watilåpare

168. *NOTONECTA*. *Alæ IV, cruciferae. Pedes postici natatorii.*

Notonecta.

169. *HEPA*. *Alæ IV, cruciferae. Frons chelis duabus. Pedes quatuor.*

Scorpio aqu:

Ordo

Ordo 4.
APTERA. Alæ nullæ.

170. *PEDICULUS.* Pedes VI. Antennæ capite breviores.
 Pediculus Quadruped: Lūs. P: Avium.
 Pediculus Pilcium. P: Vegetabilium.
171. *PULEX.* Pedes VI, saltatrices.
 Pulex vulg: Loppa. P: viridis.
172. *PODURA.* Pedes VI. Cauda bifurca, inflexa, saltatrix.
 De Geer: Act. Sc. Svec. 1740.
173. *MONOCULUS.* Pedes VI, trifidi: antici maximi, natorii
 Cauda bifida.
 Pulex arborefc: Apus.
174. *KERMES.* Pedes VI. Corpus ovale, depressum, testudinis (79)
 instar. Os inter primos pedes.
 Pedic: Hesperidum.
175. *ACARUS.* Pedes VIII. articulis 8. Oculi duo. Vagus.
 Ricinus. Stott. Scorpio Araneus,
 Aran: cristatus Aran: coccineus. Dwalster.
 Pedic: Scarabæi. Pedic: Seabiei. Klädmaß.
176. *ARANEA.* Pedes VIII. Oculi octo. Textor.
 Araneus. Spinnel. Tarantula.
 Phalangium.
177. *SCORPIO.* Pedes VIII. Frons chelifera. Oculi quatuor.
 Cauda chelâ armata.
 Scorpio terr: Eforpion.
178. *CANCER.* Pedes X: primores cheliformes. Oculi duo. Cau-
 da foliosa.
 Cancer. Astacus. Kräfta.
 Pagurus. Squilla. Râta.
 Majas. Eremita.
 Gamarus. Hummer.
179. *ONISCIUS.* Pedes XIV.
 Millepes. Gräsugga Afellus aqu:
180. *SCOLOPENDRA.* Pedes XX. & ultra.
 Sc: terrestris. Sc: marina.
- Julus.

CLAS-

CLASSIS VI.

VERMES.

Ordo 1.

REPTILIA nuda, artubus destituta.

181. *GORDIUS*. *Corpus filiforme, teres, simplex.*
 Seta aquatica. Dndaberet. Vena medina.
182. *TÆNIA*. *Corpus lineare, planum, articulatam.*
 Lumbricus latus. Binnetematsfen.
183. *ASCARIS*. *Corpus teres, utrinque acuminatum.*
 Ascarides. Barnmastar.
184. *LUMBRICUS*. *Corpus teres, annulo prominente cinctum.*
 Intestinum terræ. Metmast.
185. *HIRUDO*. *Corpus teretiusculum, subtus planum, utrinque truncatum.*
 Sanguifuga. Enigel.

Ordo 2.

ZOOPHYTA nuda, artubus instructa.

186. *TETHYS*. *Corpus plicatum. Tentacula nulla.*
 Tethya. Holochurium.
187. *LIMAX*. *Corpus semicylindræum. Tentacula II. s. IV.*
 Limax.
188. *SEPIA*. *Corpus oblongum, depressum. Tentacula VIII.*
 Sepia. Loligo.
189. *ASTERIAS*. *Corpus radiatum. Tentacula innumera undique.*
 Stella marina. St: pentactinoides
 St: oligantis. St: polyactinoides.
190. *MEDUSA*. *Corpus orbitulatum. Tentacula filiformia. Plicæ centrales.*
 Urtica marina. Urt: crinita.
 Pulmo marinus. Urt: astrophyta.

Ordo 3.

TESTACEA tecta tegmine heterogeneo.

191. *PATELLA*. *Animal Limax (187). Testa univalvis, concava, æqualis.*
 Patella.

192. *COCHLEA*. *Animal Limax* (187). *Testa univalvis, spirans, unilocularis.*

Helix.	Fistula.
Labyrinthus.	Terebellum.
Voluta.	Murex.
Buccinum.	Purpura.
Lyra.	Aporrhais.
Turbo.	Nerita.
Caflida.	Trochus.
Strombus.	

193. *CYPRÆA*. *Animal - - - Testa univalvis, convoluta: rima longitudinali.*

Concha venerea. Porcellana.

194. *HALIOTIS*. *Animal - - - Testa univalvis, vix spiralis: margine perforato.*

Auris marina.

195. *DENTALIUM*. *Animal - - - Testa univalvis, teres: apice perforato.*

Dentalium. Penis veneris. Rumpf. t. 41. f. 7.
Tubus vermicularis. Tereido navalis.

196. *NAUTILIUS*. *Animal Sepia* (188.) *Testa univalvis, spiralis, multilocularis.*

Nautilus. Orthocerus.
Lituus.

197. *CONCHA*. *Animal Testys* (187.) *Testa bivalvis.*

Mytilus.	Vulva marina.
Pholus.	Bucardium.
Solenes.	Mitella.
Tellina.	Perna.
Chama.	Pinna.
Ostrea.	Pecten.

198. *LEPAS*. *Animal Medusa* (190.) *Testa multivalvis.*

Balanus marinus. Concha anatifera.
Verruca testudinaria.

199. *ECHINUS*. *Animal Asterias* (189.) *Testa univalvis, subrotunda, aculeata.*

Echinus marinus.

200. *MICROCOSMUS*. *Animal - - - Testa ex heterogeneis compilatis.*

Microcosmus.

Bar: centur: 4. p. 284. *Cete vigesimus secundus.* Rhed: vivens tab. 22. f. 1. 4. 5. *Microcosf: marinus.* Ephem: Curios: Ann: VIII. obs. 51. *Singulare monstrum.* Act: Lipsi. 1686. p. 48. cum figur.

Anima-

ANIMALIA PARADOXA.

HYDRA corpore anguino, pedibus duobus, collis septem, & totidem capitibus, alarum expers, asservatur Hamburgi, similitudinem referens Hydræ Apocalypticæ à S. JOANNE Cap XII. & XIII. descriptæ. Eaque tanquam veri animalis speciem plurimis præbuit, sed falso, Natura sibi semper similis plura capita in uno corpore nunquam produxit naturaliter. Fraudem & artificium, cum Ipsi vidimus, dentes Ferino-mustelini, ab Amphibiorum dentibus diversi, facillime detexerunt.

RANA-PISCIS s. RANÆ IN PISCEM METAMORPHOSIS valdè paradoxæ est, quum Natura mutationem Generis unius in aliam diversæ Classis non admittat. Rana, ut Amphibia omnia, pulmonibus gaudent & ossibus spinosis. Pisces spinosi, loco pulmonum, branchiis instruuntur. Ergo legi Naturæ contraria foret hæc mutatio. Si itaque piscis hic instructus est branchiis, erit diversus à Rana & Amphibiis. Si verò pulmonibus, erit Lacerta: nam toto cœlo à Chondropterygiis & Plagiuris differt.

MONOCEROS *Veterum* corpore equino; pedibus ferinis; cornu frontis recto, longo, spiraliter intorto, Pictorum figmentum est: MONODON *Arledi* ejusmodi cornu gerit, cæteris verò partibus multum differt.

PELECANUS rostro vulnus infligens Pectori suo, ut emanante sanguine sitim pullorum levet, fabulosè ab iisdem traditur. Ansam fabulæ dedit sacculus sub gula pendulus.

SATYRUS caudatus, hirsutus, barbatus, humanum referens corpus, gesticationibus valde deditus, salacissimus, *Simia* species est; si unquam aliquis visus fuit. *Homines* quoque *Caudati*, de quibus recentiores peregrinatores multa narrant, ejusdem generis sunt.

BOROMETZ s. **AGNUS SCYTHICUS** plantis accensetur, & agno adsimilatur; cui caulis instar plantæ è terra erumpens umbilicum intrat; idemque sanguine præditus à feris devorari temerè dicitur. Est autem artificiosè ex radicibus Filicinis Americanis compositus. Naturaliter autem est *Embryo Ovis* allegoricè descriptus, qui omnia data habet attributa.

PHOENIX, Avis species, cujus unicum in mundo individuum, & quæ decrepita ex ferali busto, quod sibi ex aromatibus struxerat, repuerascere fabulosè fertur, felicem subitura prioris vitæ periodum. Est verò **PALMA DACTYLIFERA**, vid. *Kampf*.

BERNICLA s. **ANSER SCOTICUS** & **CONCHA ANATIFERA** è lignis putridis, in mare abjectis, nasci à Venteribus creditur. Sed fucum imposuit *Lepas* interaneis suis penniformibus, & modo adhærendi, acsi verus ille anser *Bernicla* inde oriretur.

DRACO corpore anguino, duobus pedibus, duabus alis, *Vespertilionis* instar, est *Lacerta alata*, vel *Raja* per artem monstrosè ficta, & siccata.

AUTOMA MORTIS Horologii minimi sonitum edens in parietibus, est *Pediculus pulsatorius* dictus, qui ligna perforat, eaque inhabitat.

MANTICORA. Facie senis decrepiti, corpore Leonis, cauda apice aculeis stellata.

ANTILOPE. Facie Feræ, Pedibus Pecoris, Cornibus capræ ferratis.

LAMIA. Facie hominis; Mammis virginis; Corpore Quadrupedis squamato, pedibus anterioribus feræ, posterioribus Pecoris.

SIREN *Art. gen. 81*. *Syrene Bartol*: quamdiu nec vivus, nec mortuus visus, nec fide & perfecte satis descriptus, in dubium vocatur.

OB-

OBSERVATIONES

IN

REGNA III. NATURÆ.

1. Si opera Dei intueamur, omnibus satis superque patet, viventia singula ex ovo propagari, omneque ovum producere sobolem parenti simillimam. Hinc nullæ species novæ hodiernum producuntur.

2. Ex generatione multiplicantur individua. Hinc (1) major hoc tempore numerus individuorum, in unaquaque specie, quam erat primitus.

3. Si hanc individuorum multiplicationem in unaquaque specie retrograde numeremus, modo quo multiplicavimus (2) prorsus simili, series tandem in *unico parente* desinet, seu parens ille ex unico Hermaphrodito (uti communiter in Plantis); seu e duplici, Mare scilicet & Femina (ut in Animalibus plerisque) constet.

4. Quum nullæ dantur novæ species (1); cum simile semper parit sui simile (2); cum unitas in omni specie ordinem ducit (3), necesse est, ut unitatem illam progengeratricem, Enti cuidam Omnipotenti & Omniscio attribuamus, *Deo* nempe, cujus opus *Creatio* audit. Confirmant hæc mechanismus, leges, principia, constitutiones & sensationes in omni individuo vivente.

5. Individua sic progenita, in prima & tenerissima ætate, omni prorsus noticia carent, ac omnia sensuum externorum ope addiscere coguntur: Ex *Tactu* consistentiam objectorum primario ediscunt; *Gustu* particulas fluidas; *Odoratu* volatiles; *Auditu* corporum remotorum tremorem; & deum *Visu* corporum lucidorum figuram; qui ultimus sensus, præ ceteris, maxima voluptate animalia afficit.

6. Si universa intueamur, Tria objecta in conspectum veniunt, uti, 1. remotissima illa corpora *Cælestia*; 2. *Elementa* ubique obvolitantia; 3. fixa illa corpora *Naturalia*.

7. In Tellure nostra, ex tribus prædictis (6), duo tantum obvia sunt; *Elementa* nempe, quæ constituunt; & *Naturalia* illa ex elementis constructa, licet modo, præter creationem & leges generationis, inexplicabili.

8. *Naturalia* (7) magis sub sensus (5) cadunt quam reliqua omnia (6), sensibus nostris ubivis obvia sunt. Quæro itaque quamobrem Creator hominem, ejusmodi sensibus (5) & intellectu præditum, in globum terraqueum locaverit, ubi nihil in sensus incurrebat præter Naturalia (7), tam admirando & stupendo mechanismo constructa? ane ob aliam causam, quam ut *Observator Artificem* ex opere pulcherrimo admiraretur & collaudaret?

9. Omnia quæ in usus hominum cedunt, ex Naturalibus (8) hisce cuncta

cunctadesumuntur; hinc *œconomia Mineralis* seu Metallurgia; *Vegetabilis* seu Agricultura & Horticultura; *Animalis* seu Res pecuaria, Venatus, piscatura. Verbo: Scientia Naturalis fundamentum est omnis Oeconomiz, Opificiorum, Commerciorum, Diætæ, Medicinæ &c. Ex ea homines in statu sano conservantur, a morboſo præſervantur, & ab ægroto reſtитуuntur; ita ut delectus Naturalium ſumme neceſſarius ſit. Hinc (8.9.) neceſſitas Scientiæ naturalis per ſe patet.

10. Primus gradus ſapientiæ eſt res ipſas noſſe; quæ notitia conſiſtit in vera idæa objectorum; objecta diſtinguuntur & noſcuntur ex methodica illorum *diviſione* & convenienti *denominatiōe*; adeoque Diviſio & Denominatio fundamentum noſtræ Scientiæ erit.

11. Qui in Scientia noſtra *Varietates* ad Species proprias, *Species* ad Genera naturalia, *Genera* ad familias referre neſciunt, & tamen Scientiæ hojus Doctores ſeſe jactant, fallunt & falluntur; Omnes enim, qui naturalem vere conſiderunt Scientiam, hæc tenere debuerunt.

12. *Naturaliſta* (Historicus Naturalis) audit qui partes Corporum Naturalium viſu (6) bene diſtinguit, & omnes has, ſecundum numerum, figuram, ſitum & proportionem, recte deſcribit nominatque, eſtque talis Lithologus, Phytologus vel Zoologus.

13. *Scientia Naturalis* eſt diviſio ac denominatio illa (10) corporum Naturalium, ab ejuſmodi Naturaliſta (12) judicio inſtituta.

14. Corpora naturalia in *Tria Naturæ Regna* dividuntur: Lapideum nempe, Vegetabile & Anima'e.

15. *Lapides* creſcunt. *Vegetabilia* creſcunt & vivunt. *Animalia* creſcunt, vivunt & ſentiunt. Hinc limites inter hæc Regna conſtituta ſunt.

16. In hæc Scientia deſcribenda & illuſtranda plurimi omni ſua ætate laborarunt; quantum vero jamjam obſervatum & quantum adhuc reſtat, curioſus Luſtrator facile ipſe videbit.

17. Exhibui heic Conſpectum generale Systematis corporum Naturalium, ut Curioſus Lector ope Tabulæ hujus Geographicæ quaſi, ſciat, quo iter ſuum in ampliffimis his Regnis dirigat.

18. Methodo nova, maximam partem propriis autopticis obſervationibus fundata, in ſingulis partibus uſus fui, probe enim didici pauciffimis, obſervationes quod atinet, facile credendum eſſe.

19. Editionem primam Lugd: Bat. 1735 in folio publico exhibere Viri ſaclyci D. D. JOH. FR. GRONOVIIUS, Celeberrimus in Belgio Botanicus & D. D. ISAC: LAWSON Doctiſſimus Scotus, Practicus Londinenſis; ſecundam nunc editionem, auctam & emendatiorem, conterrancorum impulſu motus, Lectori trade.

OBSERVATIONES IN REGNUM LAPIDEUM.

1. *Primogenitas* Terras tantummodo Glaream & Argillam nominamus, e quibus, Elementorum ope, totum Regnum Lapideum existimamus esse productum. Hinc reliqui Lapides temporis, a Creatione præterlapsi, progenies sunt.

2. Generatio Lapidum *Simplicium & Aggregatorum* per appositionem particularum externam fit; & si hi principio al quo Minerali, forte salino, in humore quodam soluto, imprægnantur, *Compositi* dicuntur. Hinc generatio in Regno Lapideo nulla ex ovo. Hinc nulla humorum per vasa circulatio, ut in reliquis Naturæ Regnis.

3. *Petram* omnem, vix ullâ exceptâ, e Terris originem ducere extra controversiam est e. gr. ex Humo vegetabili palustri *Schiffus* e Glarea *Cos*, ex Argilla *Marmor*.

4. Petra cum fuerit imprægnata materiâ aliquâ, respectu ad *Simplices*, peregrinâ, *Minera* dicitur. Petra vel *Minera* comminuta *Terra* nominatur; sed non vice versa. Terra mixta si concresecat *Concretum* dicitur. *Petrificata* sæpius ex Argilla in Calcem mutata oriuntur, paucis tamen exceptis.

5. *Saxa*, Lapides vulgatissimos, rupium & montium plerorumque bases, in principio non creatos fuisse docent partes illorum constituentes; nec omnes in Diluvio generatos fuisse, confirmat frequens autopsia illorum Saxorum, qua indices producuntur. Si enim particula eorum constitutivæ probe examinentur, Arenæ proprietates, in locis adjacentibus vel subiectis obviæ, monstrant.

6. *Apyros* dixi illos lapides, qui diutissime vi ignis resistunt & conficiendis instrumentis Chemicis maxime idonei sunt. Nihil tamen in tota rerum natura, ne Argentum quidem & Aurum ignis summi, speculo caustico producti, vehementiam eludere potest.

7. Omne Quartzum esse petram parasiticam docet autopsia; generatur enim in cavo aliorum lapidum & inde excrefcit. Ex Aqua itaque in fissuris lapidum retenta, exhalationibus lapideis imprægnata, forte etiam ab aëre adjuva, in superficie lapidis excrefcere incipit, & continuo augetur. Ita generari putamus. In fluido Aqueo primam petactam fuisse generationem decent vegetabilia sæpius inclusa observata & sedes.

8. Figura omnis *polyedra* in Regno Lapideo (exceptis *Petrificatis*) a *Salibus*; *Salia* Crystallisationis omnis unica causa; *Salia* agunt tantum Soluta

soluta, ergo in fluido. Lapides Crystalli dicti a Quartzo & Spato, solum figura differunt. Crystalli omnes in fluido natae sunt. Figura Crystallorum cum Natro aut Nitro eadem; Ergo Crystalli Lapides compositi per Salia. Confirmant haec Matrix, Locus, Color, Pelluciditas, Proprietates, Figura, Species, Urina, Tartarus, Stalactiles.

9. *Vitriola* duo vulgarissima observamus Ferri scilicet, & Cupri; hinc totidem Pyritæ, totidemque Ochrae vulgares sunt; Vitriolum omne Mercuriali scaturit; omneque Mercuriale vitriolo, natura aut arte producto, licet præ inopia vix ubique manifesto; proin non pellucidus Crystallus, sed opacus producit Pyritas; Vitrioli unaquæque species propria (nec communi) figura gaudet, Pyritarum itaque figura e Vitriolo derivanda est.

10. *Gemma* quamplurimæ pretiosæ pellucidæ, a Nitro Quartzi, non ut veræ species, sed ut varietates, colore tantum distinctæ differunt. Hinc vanus qui has tanti aestimat; stultus qui in medicina exhibet.

11. *Humus* omnis è vegetabili vel animali destructo oritur. Hinc quotidie augetur, sed longa die etiam in speciem Arenæ transit.

12. *Petrificata* plurimum Auctorum recentiorum deliciae & Sirenes, ad tot genera quot species sunt, redacta fuere, eodem prorsus modo, quæ anthropili suas plantas disponunt, qui tot species Tuliparum, Hyacinthorum, Anemonum &c. quot sunt harum varietates, fingunt. Ad septem tamen genera reduci possunt omnia Petrificata, nec plura possibilia, adeoque studii minus fructuosi limites potius coarctari, quam ampliari debent.

13. *Lithophyta* ad Regnum Vegetabile, non autem Lapideum, pertinere, docet figura, structura, generatio & analogia.

14. *Artificiales* lapides omnes merito excludimus, ut *Cerauniam*, *Boracem*, *Armoniacum*, *Vitriola factitia* &c. e. gr. *Vitriolum Plumbi* seu Saccharum Saturni, per consequens *Ochram plumbi* seu Cerussam, &c.

O B S E R V A T I O N E S I N R E G N U M V E G E T A B I L E .

1. Omnem Plantam Fructificatione gaudere, docet in majoribus nuda autopsia; in minoribus: Filicibus, Mulsis, Algis & Fungis oculus armatus, ut testantur Michellii, aliorumque observationes; nec ullam unquam Plantarum speciem Fructificatione carere posse, patet consideranti analogiam, usum, finem, Structuram, creationem harum. Reliquæ autem Plantarum partes in multis deficiunt, ut Radix, Caulis, Folia, Fulcra; & tamen Vegetabilia sunt; uti Viscus, Lemna, Cuscuta, Tulipa.

2. Fundamentum Botanices consistit in Plantarum Divisione & Denominatione Systematica, Generica, & Specifica.

3. Botanices paucissimis debetur nitor & certitudo Scientiæ, idque præcipue Auctoribus Systematicis, quorum exempla sequendo debemus continere, excolere, ac perficere Divisionem Plantarum Systematicam (2)

4. Systematica Divisio Plantarum (3), pro basi assumere debet partem harum primariam; ergo fructificationem (1), quam unicum esse Botanices fundamentum Systematicum confirmat Natura; adeoque pro absoluto fundamento demonstrari potest. Hinc recepta fuit à summis Systematicis, Botanices Fulcra & Conditioribus: *Casalpino, Morifono, Hermanno, Boerhaavio, Rajo, Rivino, Knautiis, Ruppio, Tournefortio, Plumiero, Dillenio, Michelio, Magnolio, Vaillantio, Scheuchzero, Royeno, Gronovio, Burmanno, Hallero, Jussieviis.*

5. FRUCTIFICATIONIS Partes Universales duæ: *Flos & Fructus*: Particulares vero septem sunt, cum suis speciebus:

I. FLOS. 1. *Calix. Spec. 6. Perianthium, Involucrum, Amentum, Spatha, Gluma, Calyptra.*

2. *Corolla Spec. 2. Petalum, Nectarium.*

3. *Stamina Part. 2. Filamentum, Anthera.*

4. *Pistilla Part. 3. Germen, Stylus, Stigma.*

II. FRUCTUS. 5. *Pericarpium Sp. 9. Capsula, Conceptaculum, Siliqua, Legumen, Nux, Drupa, Pomum, Bacca, Strobilus.*

6. *Semina Part. 3. Seminulum, Corona.*

7. *Receptaculum Sp. 3. Floris, Fructus, Fructificationis.*

6. *Essentia Staminis* consistit in *Anthera, Pistilli* in *Stigmate*, ergo *Floris*

Floris in Stamine & Pistillo; *Fructus* in Semine, ergo *Fructificationis* in Flore & Fructu. *Planta* in fructificatione; Hinc Anthera, Stigma, semen partes essentielles Fructificationis, imo totius *planta*.

7. Cum omnis *Planta* gaudeat Fructificatione (1), cum Semen omne antecedit Flos; cum Floris essentia in Anthera & Stigmate (6) consistat, patet a priori (1-7) Robur systematis Sexualis.

8. Antheras & Stigmata (7) constituere Sexum Plantarum, à Palmicolis, *Millingtono*, *Græbio*, *Rajo*, *Camerario*, *Geofroy*, *Morlando*, *Vaillantio*, *Blairio*, *Jussievio*, *Bradleyo*, *Royeno*, *Logano*, &c. detectum, descriptum & pro infallibili assumtum: nec ullum, apertis oculis considerantem cujuscunque plantæ Flores, latere potest, licet hic ob angustiam loci explicari nequeat.

9. *Anthera* (5) sunt organa genitalia MASCULA, quæ cum Fari-nam suam genitalem *Stigmati* (5) genitali FEMINEO, inspergunt, sit *Fecundatio*; quam probant Observationes, Experimenta, Analogia, Anatomia, Antecedentia, Consequentia, usus.

10. Flores itaque (9) qui Antheras (9) habent, *Masculi*; qui Stigmata (9), *Feminei*; qui utraque simul, *Hermaphroditi* dicuntur.

11. *Planta*, quæ Floribus Masculis (10) gaudet, *Mas*; quæ Femineis (10) *Femina*; quæ utrisque, *Androgyna*; quæ Hermaphroditis, *Hermaphrodita*; quæque Hermaphroditis & simul aut Masculis aut Femineis, *Hybrida* dicitur.

12. Nullum Systema Plantarum Naturale, licet unum vel alterum proprius accedat, adhucdum constructum est; nec ego heic Systema quoddam Naturale contendo (Fragmenta ejus in *Classibus plantarum* dedi); neque Naturale construi potuit antequam omnia, ad nostrum Systema pertinentia, notissima sint. Interim tamen Systemata artificialia, defectu Naturalis, omnino necessaria sunt.

13. Nulla Methodus Botanica, à Fructificatione Systematicè desumpta, adhuc constructa est, quæ non maximam præbuit utilitatem; nec nocuit ulla unquam, nisi quatenus ex assumtis principiis genera naturalia contra naturam dilaceravit; quod Nos scientes volentesve non commisimus.

14. Genus omne est naturale, in ipso primordio tale creatum: hinc pro lubitu & secundum cujuscunque theoriam non proterve discindendum, aut conglutinandum est.

15. Nomina Generica male constructa, quæque confusionem pariunt, Synonymis Veterum melioribus (paucis novis à me confectis) insignivi. Multa tamen adhuc minus congrua restant.

16. Nominum receptissimorum permutationem, maximam parere difficultatem, exercitatis diu in arte Viris, in confesso est: hinc non mutari deberent, si multitudo errantium errori pareret patrocinium. Neque auctor sum, us ad mentem meam, seniores Botanici mutant nomina. Veniet tandem

tandem serus dies, quo nova & nostris accuratior Gens, per ordinem successione aratum, surgat, quam spondeo meam consideraturam fore theoriam, nominaque illa sepius absurda, præcipue specifica expungat, de quibus in *Critica Botanica* plura dixi.

17. Methodum meam difficultatem parere nimiam, hæriolor Botanicos jam dicere, ad examinandas nempe partes has minimas Flois, vix nudis oculis conspicuas. *Respondeo*: quod si Microscopium, instrumentum maxime necessarium, quivis Curiosus secum habeat, quid plus opus? Ego tamen examinavi hos omnes Plantarum Flores nudo oculo, absque omni Microscopiorum usu. Ultima tamen Classis videtur à Creatore veluti exclusa à theoria Staminum, adeoque secundum numerum non descripti. Negat enim Natura conjunctionem harum secundum Stamina; videtis *Michellii* opera.

18. Ne ordines nimis longi, adeoque difficiliores evaderent, eos subdivisionibus auxiliaribus à Fructificatione dispecui. Inter hos notabilis maxime est *Pentandria Monogyna*, ubi plantæ *Gymnodispermæ* seu *Umbellatæ* recensentur, quas secundum methodum à Petro *Artedio* in Umbelliferis excogitaram disposui; Fundamentum has distinguendi desumit ab involucre Umbellæ, Umbellasque omnes in tres ordines dispecit; 1. m. continet plantas Umbellatas, quæ involucre omni carent. 2. d. quæ involucre ad Umbellas tantum particulares gaudent 3. t., quæ involucre ad Umbellas universales & particulares instruuntur; Quæ Methodus in hac familia reliquis palmam præripit.

19. *Vires Vegetabilium* à Botanico, qua talis, dijudicantur secundum theoriam Artis & Sensuum; hinc, qui utriusque signa intelligit, ille verè scit vires plantarum.

Plantæ quæcunque Classe Naturali, adhuc magis Ordine N, sed maxime Genere N. conveniunt, etiam viribus propius accedunt. ex. gr.

TRIANDRIA, *Digynia* seu *Gramina*, folia armentis & jumentis læta pasua; semina minora avibus, majora hominibus vulgatissima sunt esculenta.

TETRANDRIA, *Monogynia* seu *Stellatæ* Rj. Adstringentes sunt, diuretica vulgo dicuntur.

PENTANDRIA, *Monogynia*, seu *Asperifolia* Rj. Adstringentes, glutinosæ & vulnerariæ sunt.

Monopetale Baccifera, maximam partem venenatæ sunt.

Digynia seu *Umbellatæ* T. in ficcis locis aromaticæ, calefacientes, resolventes & carminativæ; in humidis autem venenatæ sunt; Radice & Seminibus pollent.

ICOSANDRIA *Baccifera*, *Drupifera* vel *Pomifera*; omnia hic fructus cum oblectamento edatur.

K

POLY-

POLYANDRIA autem omnis probe distinguenda, quæ sæpius venenata est.

DIDYNAMIA *Gymnosperma* odorata, cephalica & resolvens est: Folia virtute pollent.

TETRADYNAMIA omnis antiseorbütica & diuretica est: exsiccatione sæpius amittit vires.

MONADELPHIA mucilaginosæ & emolliens est.

DIADELPHIA folia Pecoribus; semina Quadrupedibus (non feris) esculenta & statulenta sunt.

SYNGENESIA amaras continet & stomachicas.

GYNANDRIA autem aphrodisiacas.

CRYPTOGAMIA vegetabilia sæpe suspecta includit.

Sensus externi sunt examinatores Diuretici omnis cibi ingerendi, quibus Bona à malis distinguuntur, à Creatore omni animali pro diversitate naturæ, diversi concessi.

SAPIDA: *Dulcia* nutriunt; *Pinguis* emolliunt; *Salsa* stimulant; *Acida* refrigerant; *Austera* adstringunt; *Amaræ* alcalina, *Acria* corrosiva, *Nauscosa* venenata sunt.

ODORATA: *Suavia* salutaria, *Suavissima* cardiaca, *Aromatica* resolyentia, *Hircina* aphrodisiaca, *Ingrata* suspecta, *Nauscosa* venenata alunt.

COLOR *ruber* ubicunque acidum indicat, *luridus* & *Aspectus* totius plantæ *tristis* suspectas reddit plantas.

20. *Ranunculi* nota essentialis consistit in petalis ad unguis interius excavatis pro melle; reliquæ partes Fructificationis omnes ludunt, idque patet consideranti.

OBSER-

OBSERVATIONES IN REGNUM ANIMALE.

1. Zoologia, pars illa Historiæ Naturalis Nobilissima, longe minus exulta est, quam duæ reliquæ ejus partes. Si tamen vel motum, vel mechanismum, vel sensus externos internosque, vel denique figuram Animalium, cæteris præstantiorem, respiciamus, omnibus in aprico erit, Animalia esse summa & perfectissima Creatoris opera.

2. Si Zoologias Auctorum sub examen revocemus, maximam partem nihil nisi narrationes fabulosas, diffusum scribendi modum, Chalcographorum Icones & Descriptiones imperfectas, ac sæpe nimis extensas, inveniamus. Paucissimi vero sunt, qui Zoologiam in Genera & Species secundum leges Systematicas redigere tentarunt, si *Willughbejum* & *Rajum* excipiamus.

3. Hinc Observationibus, quas unquam propria autopsia obtinere poterim adjutus, Systema quoddam Zoologiæ conscribere cœpi, quod heic Tibi sisto Illustris Lector. In *Tetrapodologia* Ordines Animalium à Dentibus; in *Ornithologia* à figura Rostri; In *Entomologia* ab Antennis & Alis &c. inprimis desumsi.

4. In *Ichthyologia* nullam ipse elaboravi Methodum, verum Suam nobiscum communicavit summus ævi nostri Ichthyologus, *Petr. Artedi, Suecus*, qui in distinguendis Piscium Genibus Naturalibus, & Specierum differentiis parem sui non habuit. Hanc Curioso Lectori jam sisto, ut ideam totius operis heic videat. Ichthyologiæ ejus partes omnes, Posthumas, quondam publici jûris feci.

5. Sunt qui existiment Zoologiam minus utilem esse, quam reliquas Historiæ Naturalis partes, inprimis ad minutissima Animalcula quod attinet sed si hucusque notissimorum tantummodo Insectorum Noxam, Utilitatem & Proprietates consideremus, facile apparebit, quantam utilitatem, eamque magni momenti futuram, affunderent idiotarum eorum, quæ nondum probe cognita nobis sunt.

6. Noxa (5) Insectorum ex sequentibus satis superque patet: ex. gr. *Staphylinus* in Finlandia Russiæque & panes, & omnis generis vestimenta consumit, ita ut *Locustæ* intensissima hieme domicilia sua ad tempus relinquere coacti sint, usque dum frigore pereat. *Oestrum Lapponicum* tertiam circiter partem Cervorum Rangiferorum seu pecorum Lapponicorum, dum adhuc juvenes existunt, destruit. *Teredo Navium* quantum detrimentum

navibus & palis attulerit, omnibus in confesso est. *Culices* quanta molestia homines & pecora in provinciis Laponiæ finitimis afficiant, dicere vix possum. *Grylli domestici*, notissimi illi murorum hospites, quam molestum stridorem edant, & quam multas infomnes noctes dormituris creent, res notissima est. *Muscas domesticas* in Finmarkia Norvegica, totas domos implevisse & nihil intactum reliquisse, ipse in itinere Lapponico vidi. *Pulices* Mulieribus, *Pediculi* Nautis & Militibus quantum laborem & molestiam multis in locis facessant, nulli non constat. Imo *Quadrupedia* quoque, *Aves*, *Pisces*, *Plantæ*, *Insecta* ipsa propriis *pediculis* molestantur. *Acari* Insectorum minima animalcula, ipsa exanthemata corporis humani sæpissime causant. Quanto agmine *Locustæ Africanæ* paucis abhinc annis in quibusdam Europæ locis vegetabilia devastarint, & quanta strage *Eruca papilionum* quotannis arborum folia exedant, notissimum est. *Gyrinus terrestris* quomodo Plantarum Embryones tenellos primo vere destruat, *Horvulani* opime noscunt. *Dermestes* pretiosissimas pelles *Quadrupedum* & *Avium* miro modo dilacerat. *Cestrum Bovinum* molestia maxima defatigatos boves æstivo tempore afficit. Quam multos homines *Aranca* & *Scorpii* necarint, & *Tarantule* insaniam affecerint, observationes Medicorum restantur, ut sexcenta ejusmodi præteream.

7. *Usus* (§) vero Insectorum maximos in arte Tinctoria præbent *Coccionella*, *Kermes*, *Galle* ab *Ichneumonibus* productæ. *Cantharidum* usus in Chirurgia, *Meloes* in Medina, *Bombycum* in arte Textoria, melis *Apum* in Oeconomia &c. notissimus est.

8. *Proprietates* (§) Insectorum qui considerare velit curiosus Scrutator, vix ullibi majori afficiatur voluptate. Examina modo: *Rostrum Curculionis*, *Cornua Lucani*, *Antennas Tragoceri*, *Articulos Meloes*, *Alas Forficula*, *Plumas Papilionis*, *Oculos Tabani*, *Ventriculum Ricini*, *Aculeum Crabronis*, *Colorem Cantharidis*, *Elasticitatem Notopeda*, *Stridorem Grylli*, *Odorem Cimicis*, *Exilitatem Acari*, *Coitum Libellule*, *Nidum Ichneumonis*, *Favos Apum*, *Hibernaculum Vestri*, *Ædificium Vespe*, *Testam Eremitæ*, *Vitam Ephemeræ*, *Acervum Formicæ*, *Foveam Formicalconis*, *Telam Araneæ*, *Natarum Monoculi*, *Cursum Gyrini aqu.* *Phosphorum Lampyridis*, *Scintillas Scolopendræ*, *Renovationem Cancris*, *Motum Spiralem Eruce ex Musca cærulea provenientis*, *Vitam fere indestructibilem Eruce aquaticæ Tabani*, & *Metamorphoses sic dictas fere omnium Insectorum* & plura in *Oratione nostra de Proprietatibus Insectorum*. *Stokholm*. 1739. 8vo, *Svec.*

9. *Ova* plurimum Insectorum triplici Integumento obducuntur; absceden-

10. Integumento Primo appellatur *Eruca*, Secundo *Propolis*, & Tertio tandem *Insectum* perfectum; hinc in ejusmodi ovis triplex excusio Pulli.

10. In Tubo Intestinali Hominum tres Species animalium occurrunt, Lumbrici nempe, *Ascarides*, & *Tænia*. Quod *Lumbricus* intestinalium una eademque sit species cum Lumbrico terrestri vulgarissimo, monstrat figura omnium partium. Quod *Ascarides* iidem sint cum Lumbricis illis minutissimis, in locis paludosis ubique obviis, ex autopsia clarissime patet. *Tænia* hucusque pro specie parasitica habita est, quum in Hominibus, Canibus, Piscibus &c. frequentissime solitaria reperta fuerit, & maximum negotium illis facelcat, qui in indaganda Generatione Animalium diligentem operam contulerunt. Ego vero (in itinere Reuterholmiano-Dalecarlico Ann. 1734. constitutus, in presentia Septem Sociorum) hanc inter Ochram acidulatam Jarnensem inveni, quod maxime mirarus sum; quum aqua acidulari ejusmodi *Tænia*s expellere plurimi tentant. Hinc sequitur Vermes non oriri ex ovis Insectorum, Muscarum & similibus (quod si fieret nunquam multiplicari possent intra Tubum Intestinalem, sed secundum gradus metamorphoseos perirent) sed ex ovis vermium prædictorum, unâ cum aqua bibendo haustis; unde patet medicamenta Insectis adversa non per consequens vermes necare.

11. Character Essentialis Genericus *Quadrupedum* a Mammis; *Avium* a Lingua; *Piscium* a Membrana branchiostega seu branchias obtegente; *Insectorum* ab ore; *Vermium testaceorum* a Zoophyto inhabitante, primario delendum est; Scientiæ itaque hujus augmenta qui promovere saragit, prædictas tenetur describere partes.

12. Species *Quadrupedum* quamplurimas addidi; *Piscium* autem Artedius in Ichthyologia indicavit; *Insectorum* & *Avium* vero exhibui in *Actis Liter. Sveciæ*, 1736, ubi *Catalogus animalium Regni Sveciæ*.

METHODUS DEMONSTRANDI LAPIDES, VEGETABILIA aut ANIMALIA.

I. NOMINA.

1. *Nomen Selectum*; genericum & specificum (12) Authoris cujusdam (si quod tale), vel propriam.
2. *Synonyma* Systematicorum primariorum omnia.
3. - - - Authorum omnium Veterum & Recentiorum.
4. - - - Nomen vernaculum, latino etiam idiomate translatum.
5. - - - Gentium variarum nomina: Græca præcipue.
6. *Etymologia* Nominum genericorum omnium (1-5).

II. THEORIA.

7. *Classes & Ordines* secundum Systemata selecta omnia.
8. *Genera* ad quæ, à variis & diversis Systematicis (7) relatum fuit.

III. GENUS.

9. *Character Naturalis* omnes notas Characteristicas posibles exhibens.
10. - - - *Essentialis* notam generi maxime propriam tradens.
11. - - - *Artificialis*, genera in Systematibus (7) conjuncta distinguens.
12. *Hallucinationes* Authorum circa genus (8) ex dictis (9).
13. *Genus Naturale* demonstrabit (9).
14. *Nomen Generis* (13) selectum (1) confirmabit, & cur alia rejiciat, indicabit.

IV. SPECIES.

15. *Descriptio* perfectissima Subjecti, secundum omnes partes externas.
16. *Species* generis propositi (13) omnes inventæ tantum enumerentur.
17. *Differentia* omnes inter speciem propositam (1) & notas (16)
18. - - - primaria inde (17) retinenda, reliquæ rejiciendæ.
19. - - - *Specificæ* cum ratione facti quoad omne vocabulum (1).
20. *Varietates* speciei omnes apud Autores datæ.
21. - - - hæ sub specie certa, cum ratione facti (15), redactæ.
22. *Icon* omnes partes externas exhibens.

V. ATTRIBUTA.

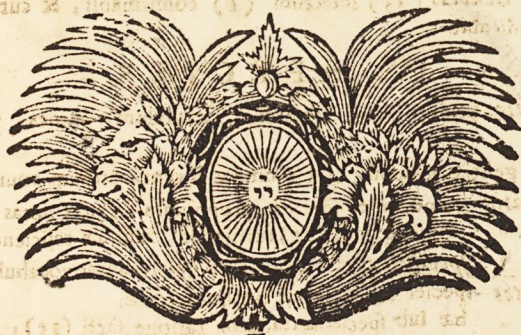
23. *Tempus* productionis, incrementi, vigoris, copulae, partus, decrementi, interitus.
 24. *Locus natalis*: Regio, provincia: cum Longitudine & latitudine Loci.
 25. - - - - - Clima, Solum.
 26. *Vitae* Diata, mores, affectus.
 27. *Corporis* Anatomia, praesertim curiosa; saepe inspectio Microscopica.

VI. USUS.

28. *Ufus oeconomicus* actualis, possibilis, apud gentes varias.
 29. - - - *Dieteticus*, cum effectu in corpore humano.
 30. - - - *Physicus*, cum agendi modo & principiis constitutivis.
 31. - - - *Chemicus* secundum principia ex analysi vera.
 32. - - - *Medicus* in quibus morbis praecipue & verè, demonstratus ratione & experientia.
 33. - - - - - Officialis; quae partes, praeparata, compositiones,
 34. - - - - - exhibendi methodus optima, dosis, cautelex.

VII. LITERARIA.

35. *Inventor* cum loco & tempore.
 36. *Traditiones* historicae de Subjecto variae, jucundae & gratae.
 37. *Superstitiosa* vana rejicienda.
 38. *Poetica* selecta illustrantia.



FUNDAMENTA
BOTANICÆ

O JEHOVA.

Quam ampla sunt opera Tua?
Quam ea omnia sapienter fecisti!
Quam plena est terra possessione
Tua!

David: Psalm. CIV. 2.



STOCKHOLM
APRIL 1744

CAROLI LINNÆI M. D.

BOTANICI & MINERALOGI PVBLICI

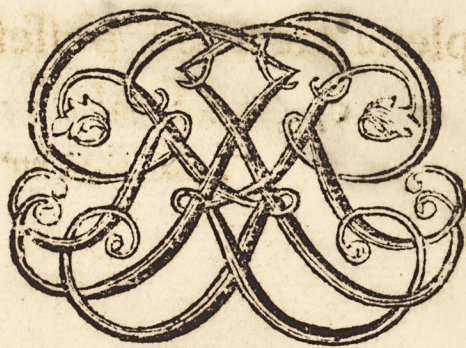
FUNDAMENTA
BOTANICA

IN QVIBVS

THEORIA BOTANICES

APHORISTICE

TRADITVR.



Editio secunda.

STOCKHOLMIÆ
Apud GOTTFR. KIESEWETTER.

1740.

BOTANICIS

D. D. JO. JAC. DILLENIO.

Professori Botanices Oxoniensi.

D. D. ADRIAN. ROYENO.

Professori Botanices Leidensi.

D. D. ANTON. JUSSIEV.

Professori Botanices Parisino.

D. D. JOHAN. BURMANNO.

Profess. Botanic. Amstedamensi.

SALVIS TITVLIS,

Opusculum hoc aliquot foliorum,
365. aphorismis constans,

D.

CAROLVS

S V M M I S

D. D. ALBER. HALLER O.

Professori Botanices Gottingensi.

D. D. JO. FR. GRONOVIO.

Medico Leidenfi.

D. D. BERNH. JUSSIEV.

Professori Botanices Parisino.

D. D. JOHAN. AMMANNO.

Profess. Botanices Petropolitano.

SALVO ORDINE,

verum septem annorum,
at eximine florum 8000.

D.

L I N N Æ V S.

LIBRARIATA BOTANICA
BIBLIOTHECA

PRÆFATIO.

Satis scimus haberi Botanicen (Histor. Natur.)
mole amplam,
varietate gratam,
diligentia sæpius curiosam,
Sed si quis ex ea Fabulas,
& Auctorum citationes,
& inanes controversias,
philologiam denique,
& ornamenta eximat,
quæ ad Convivales sermones,
hominumque Doctorum noctes, potius
quam ad instituendam Philosophiam
sint accommodata,
ad nihil magni res recedit,
Longe profecto abest ab ea scientia,
quam animo metimur.

Verulamius.

FUNDAMENTA BOTANICA.

BIBLIOTHECA.

1. OMNIA, quæ in Tellure occurrunt, *Elementorum* vel *Naturalium* nomine veniunt.
2. NATURALIA (1) in Regna Naturæ tria dividuntur: *Lapideum*, *Vegetabile* & *Animale*.
3. *Lapides* (2) crescunt; *Vegetabilia* (2) crescunt & vivunt, *Animalia* crescunt, vivunt & sentiunt.
4. BOTANICA est scientia Naturalis, quæ vegetabilium (?) cognitionem tradit.
5. BIBLIOTHECA Botanica continet Libros de vegetabilibus scriptos.
6. PHYTOLOGI vocantur Auctores, opere aliquo (5) de vegetabilibus clari, sive *Botanici* sive *Botanophili* sint.
7. BOTANICI (veri) ex Fundamento genuino Botanicam (4) intelligunt, omniaque Vegetabilia (2) nomine intelligibili nominare nesciunt; sunt *Collectores* vel *Methodici*.
8. COLLECTORES (7) de numero specierum Vegetabilium primario solliciti fuerunt, ut *Patres*, *Commentatores*, *Ichniographi*, *Descriptores*, *Monographi*, *Curiosi*, *Adonides*, *Florista*, *Peregrinatores*.
9. *Patres* (8) Botanices prima rudimenta deposuerunt.
10. *Commentatores* (8) Partum (9) scripta dilucidarunt.
11. *Ichniographi* (8) figuras Vegetabilium iconibus expresserunt.
12. *Descriptores* (8) adumbrationibus (325) vegetabilium exhibuerunt.
13. *Monographi* (8) vegetabile unicum opere singulari prosecuti sunt.
14. *Curiosi* (8) vegetabilia vix adumbrata collegerunt.
15. *Adonides* (8) Catalogos vegetabilium sativorum, certi cujusdam loci, composuerunt.
16. *Florista* (8) Catalogos vegetabilium spontaneorum, certi alicujus loci, reliquerunt.
17. *Peregrinatores* (8) distitas regiones plantarum investigandi causa adierunt.
18. METHODICI (7) de Dispositione [VI], & inde facta denominatione [VII] vegetabilium, imprimis laborarunt; suntque *Philosophi*, *Systematici*, *Nomenclatores*.

19. PHILOSOPHI (18) scientiam Botanicæ secundum rationes & obser-
vationes theoreticæ proposuerunt; ut *Oratores*, *Eristici*, *Physio-
logi*, *Institutores*.
20. *Oratores* (19) in Philosophando, diffuso dicendi genere usi sunt.
21. *Eristici* (19) de veritate in Botanicis, scriptis publicis litigarunt.
22. *Physiologi* (19) sexus [V] mysterium in plantis revelarunt.
23. *Institutores* (19) regulas, canones & axiomata communicarunt.
24. SYST. MATICI (18) de dispositione plantarum in certas phalanges
præcipue laborarunt, qui vel *Orthodoxi* vel *Heterodoxi* dicuntur.
25. *Heterodoxi* Systematici (24) ab alio, quam fructificationis principio
(164) vegetabilia distribuunt, ut *Alphabetarii*, *Rhizotomi*,
Phyllophili, *Physiognomi*.
26. *Orthodoxi* Systematici (24) e fructificationis vero fundamento (164)
methodum desumserunt, suntque *Universales* vel *Particulares*.
27. *Universales* (26) *Orthodoxi* Systematici, genuina methodo omnes
vegetabilium classes construxerunt; ut *Fructifera*, *Corollifera*, *Ca-
lycifera*, *Sexualifera*.
28. *Fructifera* (27) à *Pericarpio* (86), *semine* vel *Receptaculo* fru-
ctificationis, classes vegetabilium composuerunt, ut *Cæsalpinus*,
Morisonus, *Rajus*, *Knauthius*, *Hermannus*, *Bœrhaavius*.
29. *Corollifera* (27) à *Carolla* (86) petalosa classes distinxerunt, ut
Rivinus & *Tournefortius*.
30. *Calycifera* (27) à *Calice* classes distribuunt, ut *Magnolius* & *Nos*.
31. *Sexualifera* (27) à sexu (149) distribuunt uti *Ego*.
32. *Particulares* (26) *Orthodoxi* Systematici unius tantum Classis syste-
ma composuerunt; e. gr. *Compositorum*, *Umbellatorum*, *Grami-
num*, *Muscorum*, *Fungorum*.
33. *Compositorum* (117) classes exposuerunt *Vaillantius* & *Ponte-
dera*.
34. *Umbellatorum* (118) Classem instruxerunt *Morisonus* & *Artedius*.
35. *Graminum* classes composuerunt *Rajus*, *Scheuchzerus*, *Micheli-
us* & *Nos*.
36. *Muscorum* Classem elaboravit *Dillenius* & *Michelius*.
37. *Fungorum* Classem item instruxit *Dillenius* & *Michelius*.
38. NOMENCLATORES (18) de vegetabilibus recte denominandis (210)
soliciti fuerunt; hi sunt *Synonymifera*, *Critici*, *Etymologi*,
Lexicographi.

39. *Synonymista* (38) diversa vegetabilium, a Phytologis (6) impōsita nomina, collegerunt.
40. *Critici* (38) nomina, generibus & speciebus vere propria, determinant.
41. *Etymologi* (39) radices & origines nominum generum eruunt.
42. *Lexicographi* (39) nomina diversarum linguarum colligunt.
43. BOTANOPHILI (6) sunt, qui vegetabilia, non secundum fundamenta Botanica (15t), tractant, ut *Anatomici*, *Hortulani*, *Medici*, *Anomali*.
44. ANATOMICI (43) inter nas vegetabilium partes contemplati sunt.
45. HORTULANI (43) culturam vegetabilium tradiderunt.
46. MEDICI (43) vires vegetabilium rimari sunt secundum diversa sepius principia, hinc sectæ diversæ, ut: *Astrologi*, *Chemici*, *Observatores*, *Mechanici*, *Signatores*, *Chymologi*, *Botano Systematici*.
47. *Astrologi* (46) de viribus vegetabilium ab astris, ut *Signatores* (46) a convenientia & figura utriusque externa divinarunt.
48. *Chemici* (46) vires vegetabilium per ignem addisci putarunt.
49. *Observatores* (46) ab empiria, ut *Mechanici* (46) a dogmaticis principiiis, vires vegetabilium addidicerunt.
50. *Chymologi* (46) a sapore & odore vires ingerendorum optime noscunt.
51. *Botano systematici* (46) secundum classes naturales, vires Medicamentorum & alimentorum, miro artificio, distinguunt.
52. ANOMALI (43) sunt, qui varia alia de vegetabilibus scripserunt, ut: *Poetae*, *Theologi*, *Bibliothecarii*, *Biologi*, *Miscellanei*.

II.

SYSTEMATA.

53. SYSTEMATICIS (24) Orthodoxis (26), nitor & certitudo scientiæ Botanices, debetur.
54. CÆSALPINUS (28) est fructista & primus verus systematicus, secundum Germinis & Receptaculi situm distribuens.
55. *Morisonus* (28) est fructista cum physiognomis (25) & Corollistis (29) copulatus.
56. *Hermanus* (28) est fructista, secundum fructum Gymnospermam & Angiospermam numerans.
57. *Kaithius* (28) Christoph. Rajanum (57) Systema inversum adoptavit.
58. *Boerhaavius* (28) Hermanianum [56] cum Rajano [57] & Tournefortiano (64) conciliavit.
59. *Rajus* (28) e fructista (28) Corollista (29) evasit.

60. *Camellus* secundum valvulas pericarpium (86) plantas disposuit.
 61. RIVINUS est Corollista (29), secundum regularitatem & numerum petalorum cum triplici fructu.
 62. *Knautilus* Christianus Rivinianum (61) inversum, numerum scilicet regularitati petalorum præferendo, suum fecit.
 63. *Kuppis* Rivinianum (61) Systema in compositis (117) emendavit.
 64. TOURNEFORTIUS est Corollista (29) secundum regularitatem & figuram cum dupli (97) situ receptaculi floris.
 65. *Pontedera* Tournefortianum (64) cum Riviniano (61) combinare tentavit.
 66. MAGNOLIUS est calycista (30), cum fructifistis (28) combinatus.
 67. Nos Calycista (30) sumus secundum calycis diversas species.
 68. EGO, etiam sexualista (31) sum, secundum numerum, proportionem & situm staminum cum pistillis.
 69. *Vaillantius* (33) compositos flores, a calyce, receptaculo & seminibus distinguit.
 70. *Pontedera* (33) compositos, secundum Receptacula & semina triplia, distribuit.
 71. *Morisonus* (34) Umbellatos (118) secundum figuram seminum enumerat.
 72. *Artedius* (34) Umbellatos secundum involutra quadrifariam disponit.
 73. *Rajus* (35) Gramina, secundum affinitates. *Michelius* secundum glumas simplices & aristatas; Nos vero secundum sexum distribuimus.
 74. *Scheuchzerus* (35) Gramina secundum glumarum partes synoptice distinguit.
 75. *Dillenius* (36. 37) Algas & Fungos secundum flores diversos dilineat.
 77. Nos naturalis methodi fragmenta exhibuimus. *Royenus* classes naturales excoluit.

III.

P L A N T Æ.

78. Vegetabilium (2) species sunt *Lithophyta*, *Fungi*, *Algae*, *Musci*, *Filices*, *Gramina*, *Herbæ* cum arboribus.
 79. Vegetabilium partes (73) sunt *Planta* & *Fructificatio*, quas rite dignoscere Tyronis primum erit.
 80. *Planta* (79) totum corpus cujuscunque vegetabilis, exceptis genitalibus (142), involvit, cujus partes in plerisque sunt *Radix*, *Truncus*, *Folia*, *Fulera*.
 81. RADIX (30) triplex est: *Bulbosa*, *Tuberosa*, *Fibrosa*.

a Bulbosa Solida, tunicata, squamofa,
duploata, aggregata.
figura varia.

b Tuberosa sessilis, pendula.
figura varia.

c Fibrosa (sita) perpendicularis, horizontalis.
(divisione) simplex, ramola.

82. TRUNCUS (80) est Radix (81) supra terram; isque 2plex est: *Caulis, Culmus.*

a Caulis est duplex, simplex vel compositus.

Simplex caulis continuata serie versus apicem extenditur; estque

Integer cum nullo emittat ramos, hicque

nudus, foliatus,

rectus, volubilis, flexuosus, obliquus.

reclinatus, procumbens, repens, sarmentosus

perennis, fruticosus, suffruticosus, annuus.

teres, anceps, trigonus, &c. polygonus, striatus, canaliculatus,
glaber, villosus, scaber, hispidus.

Ramosus caulis ramulos laterales emittit.

ascendens, diffusus.

brachiatus, ramosissimus, fulcratus, protifer.

cetera ut integer.

Compositus ascendendo in ramulos subdivise deliquescit

dichotomus, distichus, subdivisus.

b Culmus integer, ramosus,

aqualis, articulatus, squamosus,

nudus, foliatus.

83. FOLIA (80) tripliciter consideranda sunt:

a Simplicia cum petiolus unicum gerit folium.

Circumsc. orbiculatum, subrotundum, ovatum, ovale, longum, cuneiforme.

Angulis Lanceolatum, lineare, subulatum, triangulare, Deltoides, quinquangulare, rotundum.

Simibus Reniforme, cordatum, lunulatum, sagittatum, cordata-sagittatum, hastatum, panduriforme, bifidum &c. bilobum &c. palmatum, pinnatifidum, Laciniatum, sinuatum, Bipartitum &c. integum (indivisum).

Margine Dentatum, Serratum, crenatum, repandum, cartilagineum, ciliatum, lacerum, erispum, crosum, integerrimum.

Superficie Tomentosum, pilosum, hispidum, scabrum, aculeatum, spinosum,

- spinosam, papillosum, nitidam, plicatum, undulatum, rugosum, venosum, nervosum, nudum.
- Apice** truncatum, retusum, praeosum, emarginatum, obtusum, acutum, acuminatum, obtusum cum acumine.
- Lateribus** Teres, tubulosum, carnosum, membranaceum, depressum, compressum, planum, convexum, concavum, canaliculatum, ensiforme, acinaciforme, dolabriforme, linguiforme, triquetrum, &c. trigonum &c. sulcatum, striatum.
- b Composita cum communi petiolo plura affigantur foliola.**
- Gradu :** Compositum *a*, Decompositum *b*, supra decompositum *c*.
- Modo** Digitatum *d*, Pinnatum *e*, Ramulosum *e*.
- hinc** Binatum, ternatum, quinatum, &c.
- Pinnatum** cum impari, abruptum, cirrose, oppositè, alternatim, interruptè, articulata, decursive, Conjugatum, Lyratum.
- Decompositum** Duplicato-ternatum &c.
Duplicato pinnatum &c.
- Supradecom.** triplicato-ternatum &c.
triplicato-Pinnatum.
- c Determinatum distinguit, non vero mutat structuram.**
- Directione** Inflexum, erectum, patens, horizontale, reclinatam, revolutum, radicans, radicum, natans.
- Loco.** Seminale, radicale, caulinum, ramorum, subalare, florale.
- Insertione.** Peltatum, petiolarum, sessile, decurrens, amplexicaule (sc. miampi.) perfoliatum, connatum, vaginans.
- Situ.** Articulata, stellata, terna &c. opposita, alterna, sparsa, conferta, imbricata, fasciculata, acerosa, fiondes.
84. FULCRA (80) plantarum sunt novem. *Bractea*, *cirrus*, *spina*, *aculeus*, *petiolus*, *pedunculus*, *Scapus*, *Stipula*, *Glandula*.
85. PEDUNCULUS (84) sustinet, geritque fructificationem: unicam, geminam, plurimam, numerosam, radicalem, caulinam, alarem, terminatricem, solitariam, sparsam, conglobatam, conglomeratam, paniculatam, corymbosam, fasciculatam, verticillatam, spicatam.
- Scapus** (84) fructificationem gerit radici (non trunco 82.) innatus.
- Petiulus** (84) folia affigit. **Pedunculus** vero fructificationem.
- Cirrus** (84) est vinculum quo planta alio corpori alligatur.
- Bractea** (84) est folium florale.
- Stipula** (84) gemmam constituit, insertionibusque adstat.
- Aculeus** (84) mucro plantae affixus; **Spina** vero plantae innatus.
- Glandula** (84) humorem excernit.

IV.

FRUCTIFICATIO.

86. FRUCTIFICATIONIS [79] partes VII. sunt.

a *Calyx* species 6. Perianthium, Involucrum,
Spatha, Gluma,
Amentum, Calyptra.

b *Corolla* species 2. Petalum, Nectarium.
partes 2. Limbus, Tubus.

c *Stamen* partes 2. Filamentum, Anthera.

d *Pistillum* partes 3. (Germen), Stylus, Stigma.

e *Pericarpium* sp. 3. Conceptaculum, Capsula,
Siliqua, Legum, Drupa,
Pinum, Strobilius, sœpe Bacca.

f *Semen* partes 2. Semen, Corona.
species Semen, Nux.

g *Receptaculi* sp. 3. Floris, Fructus, Fructificationis.

87. Partes FLORIS sunt *Calyx*, *Corolla*, *Stamen*, *Pistillum*.

FRUCTUS *Pericarpium*, *Semen*, *Receptaculum*.

FRUCTIFICATIONIS *Flos*, *Fructus*.

88. Essentia *Floris* (87) consistit in Anthera & Stigmate, *Fructus* (87) in semine, *Fructificationis* (87) in flore & fructu. *Vegetabilium* in fructificatione (87).

89. *Perianthium* (84) a Bractea (85) differt, quod illud maturo fructu, si non prius, marcescit, folia floralia non item.

90. *Corolla* (86) a Perianthio (86) distinguitur, quod illa cum staminibus sita alternat, perianthium autem opponitur.

91. Petalorum (86) Numerus a basi Corollæ, *Laciniarum* autem a medio Limbi, desumendus est.

92. *Strukturam* Fructificationis (86) triplicem, quoad omnes suas partes (86), ubique examinabit Botanicus: *Naturalissimam* sc. *Difformem* & *Singularem*, & has tres secundum quatuor diversitates: *a* numerum; *b* figuram, *c* proportionem, & *d* situm attento describit oculo.

93. NATURALISSIMA (92) structura Fructificationis a pluralitate vortorum desumitur: in *a*-numero *b*-figura *c*, proportione & *d*, situ.

94. Numerus (93) naturalissimus est, quod *Calyx* in tot segmenta, in quot *Corolla* dividatur, quibus *Stamina* respondent, singulo singulis *Antheris* bilocularibus instructo, *Pistilli* autem divisio cum

Peri-

- Pericarpium* loculis vel valvis, aut *Seminum* ordinibus convenire solet
95. Figura (93) naturalissima est, quod *Calyx* minus patens contineat *Corollam* sensim dilataram, noctu conniventem, *Staminibus* & *Pistillis* erectis sensimque attenuatis refertam; hisce plerisque caducis, *Pericarpium* extenditur *Seminibus* plenum.
96. Proportio (92) naturalissima profert erectum *Calycem* *Corollae* minorem, cum *Staminibus* & *Pistillis* longitudine aequalibus; si autem Pistillum staminibus longius est, *nutat* flos; Si vero stamina & Pistilla versus idem latus declinata sunt, tum *decumbit* flos, *Pericarpium* e germine factum incrassatur, *Seminibusque* parvis repletur.
97. Situs (93) naturalissimus est, quod *Calyx* involvat *Receptaculum* cui *Corolla* alternatim adnascitur; huic autem interius alternatim respondent *Filamenta*, quorum apicibus *Antherae* incumbunt; Centrum Receptaculi occupat *Germen*, cujus apici *Stylus* insidet summo *Stigma* gerens. Hisce decidentibus *Germen* in *Pericarpium* crassescit, calyce sustentatum, *Semina* Receptaculo Fructus adnexa includens, *Receptaculum* Floris germi vel subnascitur vel circumnascitur vel supernascitur.
98. DIFFERENS (92) structura fructificationis ab iis partibus, quae in diversis saepe differunt plantis, desumitur.
99. *Calyx* differt (98) quoad: *a.* numerum, compositionem, partes laciniarum; *b.* aequalitatem, figuram, marginem; *c.* extensionem; *d.* locum, persistentiam.
100. *Corolla* difficiens (92) est, quoad: *a.* Petala, laciniarum, nectaria; *b.* figuram, aequalitatem, marginem; *c.* extensionem; *d.* locum, persistentiam.
101. *Staminum Filamenta* differunt (98) quoad: *a.* numerum, laciniarum; *b.* figuram; *c.* proportionem; *d.* situm. *Antherae* autem quoad: *a.* numerum, loculamenta; *b.* figuram, dehiscentiam; *c.* connexionem; *d.* situm.
102. *Pistilla* differunt (98) quoad: *a.* numerum, laciniarum; *b.* figuram; *c.* longitudinem, crassitiem; *d.* situm, trium scilicet partium (86).
103. *Pericarpium* differt (98) quoad: *a.* numerum, loculamenta, valvas; *b.* species, figuram, dehiscentiam; *c.* inclusionem; *d.* situm.
104. *Semina* differentia (98) observantur quoad: *a.* numerum, loculamenta; *b.* figuram, substantiam, coronulam; *c.* magnitudinem; *d.* situm in Receptaculo (97).

107. SINGULARIS (92) fructificatio ab iis partibus, quæ in certis paucissimisque generibus observantur, desumitur.
108. *Calyx* Corollæ minus coloratus esse solet, excepta *Astrantia*, paucisque aliis.
109. *Corolla* ipso Perianthio infidet in *Icosandriis*; adnascitur autem calyci suo in *Monocliæ Syngenesi*; communi vero Receptaculo cum Calyce insigitur in plerisque; exceptis paucissimis.
110. *Filamenta* staminum Corollæ *Monopetalæ* plerumque affixa sunt, *Polypetalæ* autem separata, exceptis floribus *Antberis bicornibus* gaudentibus.
111. *Antheræ* apici filamentorum communiter insident, exceptis *Paride*, *Afaro*, *Aristolochia*, *Aro* & paucissimis.
112. *Nectarium* (86), si a Petalò distinctum sit, communiter ludit, ut *Epimedum*, *Parnassia*, *Nigella*, *Aquilegia*, *Helleborus*, *Asclepias*, *Sisseria*, *Passiflora*, *Commelina*, *Acouitum*.
113. *Germen* intra Antheras communiter collocatur, excepto *Aro* & *Rumice*.
114. *Stylus* apici geminis communiter insidet, excepta *Alchemilla*, *Aphane*, *Agrimonia*, *Sibaldia*, *Sarriana*, & *Icosandriæ polygynis*.
115. *Pericarpium* naturaliter clauditur, excepta *Reseda* &c.
116. *Flores* omnes, qui Perianthio & Petalis instruantur, sunt *simplices* vel *Aggregati*.
117. *Simplex* flos (87), cum pluribus floribus nulla pars fructificationis (86) communis est.
118. *Aggregatus* flos (87), cum pluribus flosculis aliqua pars fructificationis (86) communis est, diciturque *Compositus* vel *Umbellatus*.
119. *Compositus* flos est aggregatus (116), plures continens flosculos sessiles, communi Receptaculo & Perianthio contentos, sed Antheris in cylindrum connatis instructos.
120. *Umbellatus* flos est aggregatus (116), plures continens flosculos, receptaculo in pedunculos fastigiatos, ex eodem puncto, producto.
121. *Luxurians* flos est, cum nonnullæ Fructificationis partes adeo multiplicentur, ut alii destruantur; estque vel *multiplicatus*, vel *plenus* vel *prolifer*.
122. *Multiplicatus* (110) flos de Corolla (raro de Calyce) multiplicata, salvis quibusdam staminibus, communiter prædicatur, estque *duplicatus*, *triplicatus* &c. Perianthium & involucrem raro, Stamina vix unquam multiplicatum constituunt florem.
123. *Plenus* (119) flos est, cum Corolla adeo multiplicatur, ut omnia

- stamina excludantur; adeoque tantum gradu, a multiplicato (120) differt.
122. *Prolifer* (119) flos est, cum intra florem, sæpius plenum (121), alii flores enascantur; *prolifer* autem *frondosus* flos dicitur, cum intra talem florem ramulus vel folia emergant.
123. Multæ plantarum familiæ flores luxuriantes (119) vix exhibere queunt.
124. Prolificatio (122) florum simplicium (115) e Pistillo, Aggregatorum (116) vero e Receptaculo fit.
125. Impletio (121) florum simplicium (115) vel Petalis vel Nectariis peragitur.
126. Multiplicantur (120) sæpius flores in Corolla polypetala, Duplicantur autem in monopetala; Flores tamen monopetalos esse, simulque plenos, contradictorium non est.
127. *Compositi* (117) flores *implentur* (121) vel petalis tubulatis, vel p'anis.
128. *Flores Simples* (115) *pleni* (121) differunt a compositis naturalibus (118), quod pleni illi pistillum commune, centrum floris occupans, compositi vero stamina & pistila propria obtineant.
129. *Flores compositi pleni* (127) e petalis *planis* (127) differunt a simplicibus plenis (128), quod compositi flores pistilla propria, simplices communia habeant.
130. *Flores compositi pleni* e petalis *p'anis* (127) differunt a compositis naturalibus (117) petalis planis, quod pleni isti antheris destituuntur, naturales vero staminibus gaudeant.
131. *Radius* in flore composito naturali (117) si pistillis instruitur, omnes quoque pleni flores pistillis instruuntur, si vero destituuntur, etiam destituuntur pleni.

V.

SEXUS.

132. Initio rerum, ex omni specie viventium (3), unicum sexus par creatum fuisse, suadet ratio.
133. Vegetabilia, sensatione licet destituantur, æque tamen ac animalia *vivere* (3) probat ortus, nutritio, ætas, motus, propulsio, mors, mors, Anatomia, organisus.
134. Omne vivum ex ovo provenire darur; per consequens etiam vegetabilia; quorum semina esse *ova* docet eorum finis, sobolem parentibus conformem producens.
135. Omne vegetabile ex ovo (134) provenire dicitur ratio & experientia, confirmant cotyledones.

136. Cotyledones proveniunt e vitello ovi, cui punctum vitæ innascitur; ergo folia feminalia (83; quæ hi um involverunt, iidem sunt.
137. Prolem non ab ovo tantum, nec a genitura sola, sed ab utrisque simul prodire probant Animalia Hybrida, Ratiõ, Anatomia.
138. Nullum ovum ante fecundationem (137) excludi posse docet experientia, adeoque nec ova (134. 135) vegetabilium.
139. Omnis species Vegetabilium (157) flore & fructu instruitur, etiam ubi visus eos non detexit
140. Omnis flos (88) Antheris vel stigmatibus, componitur.
141. Flos (140) omnem fructum antecedit, ut generatio partum.
142. *Fructificatio* (88) itaque continet genitalia plantæ, *Flos* (140) actum generationis, *Fructus* (134) autem partum.
143. Antheras (140) esse plantarum *genitalia masculina*, & earum pulvis Vera genitura, docet essentia (88), præcedentia (141), situs, tempus, hæcumentata, castratio, figura pulveris.
144. Stigmata (140), germi ubique annexa (97), esse *genitalia femina* probat essentia (88), præcedentia (141), situs, tempus, de-
cendentia, abscessio.
145. *Generationem* (138) vegetabilium fieri mediante genituræ Antherarum (143) illapsum supra stigmata (144), dicitur oculus, proportio, locus, tempus, pluvie, palmicolar, flores nutantes (96), submersi, Syngenetia frustranea, imo omnium florum genuina consideratio.
146. Calyx ergo (145) est *Thalamus*, *Corolla Auleum*, *Filamenta Vasa spermatica*, *Antheræ Testiculi*, *Pulvis Genitura*, *Stigma Vulva*, *Stylus Vagina*, *Germen Ovarium*, *Pericarpium Ovarium fecundatum*, *semen Ovum*.
147. Plantarum *Ventriculus* est Terra, *Vasa Chylifera* Radix, *Ossa* Truncus, *Pulmones* Folia, *Cor* Calor; hinc planta *Animal in*.
versum veteribus dicta fuit.
148. Flos [140] qui Antheras (143) *Masculus*, qui Stigmata (145) *Femineus*, qui utraque (143. 144) continet *Hermaphroditus* dicitur.
149. Planta quæ floribus Masculis (148) *Mas*, quæ Fœmineis (148) *Femina*, quæ Hermaphroditis [148] *Hermaphrodita*, quæ Masculis & Fœmineis simul *Androgyna*, quæque Hermaphroditis & Masculis aut Fœmineis simul instruitur *Hybridu* dicitur: Hæc tamen Hermaphrodito aut Hermaphrodita constat.
150. Luxuriantes Flores [119] nulli naturales, sed omnes *Monstra* sunt

Fleni [121] enim *funuchi* evaserunt, adeoque semper abortiunt; *Multiplicati* [120] non aque; *Froliciferi* (122) monstrorum augent *Deformationem*.

VI.

C H A R A C T E R E S.

151. Fundamentum Botanicæ (4) Duplex est; Dispositio & Denominatio,
 152. Dispositio (151) plantarum divisiones vel conjunctiones docet; estque vel *primaria* qua Genera, Ordines & Classes, vel *secundaria*, qua Species & Varietates instituit.
 153. Dispositio (152) vegetabilium vel *Synoptice* vel *Systematice* absolvitur, diciturque vulgo Methodus.
 154. *Synopsis* (153) pro arbitrio divisiones bifurcatas, longiores vel breviores, plures vel pauciores tradit, a Lotanicis in genere (186) non agnoscenda.
 155. Systema (153) dispositiones (152) per V appropriata membra resolvit; *Classes* scilicet, *Ordines*, *Genera*, *Species*, *Varietates*.
 156. Filum ariadneum Botanicæ est Systema (155), sine quo chaos.
 157. *Species* (155) tot numeramus, quot diversæ formæ in principio sunt creatæ. (132).
 158. *Varietates* (157) tot sunt, quot differentes plantæ, ex ejusdem speciei (157) semine sunt productæ.
 159. *Genera* (155) tot dicimus, quot diversæ constructæ (92) fructificationes proferunt plantarum species (157) naturales (309).
 160. *Classis* (155) est plurium generum (159) convenientia (165) in partibus fructificationis, secundum principia Naturæ & Artis.
 161. *Ordo* (155) est Classim (160) subdivisio, ne plura genera (159) distinguenda simul & semel evadant, quam animus facile assequatur.
 162. Naturæ opus semper est species (157) & genus (159), Culturæ facilius varietas (158), Artis & Naturæ classis (160) ac ordo (161).
 163. Facies est similitudo quædam vegetabilium (157) affinium & congenerum (159), nunc in hac, nunc in alia, nunc in plerisque vegetabilium partibus magis manifesta.
 164. Dispositio (157) vegetabilium primaria (152) a sola fructificatione (86) desumenda est.
 165. Quæcunque plantæ in fructificationis partibus (86) conveniunt (92) limitatis limitandis (162), non sunt in primaria (152) distributione distinguendæ.
 166. Quæcunque (165) plantæ in fructificationis partibus, observatis observandis, differunt, non sunt combinandæ.

167. A Numero a, Figura b, Proportione c, & Situ d, omnium partium (86) fructificationis differentium (92-113), omnis nota generum Characteristica (189) erui debet.
168. Facies (163) occulte consuli potest, ne genus artificiale (162), levi de causa, fingatur.
169. Quæ (167) in uno genere ad genus stabiliendum valent, non idem necessario præstant in altero.
170. Raro observatur genus, in quo aliqua pars (167) fructificationis non aberrat.
171. In plerisque generibus nota aliqua fructificationis singularis (105) observatur.
172. Si nota quædam fructificationis singularis (105), vel sui generis propria (171), in speciebus non omnibus adit, ne plura genera accumulentur, cavendum.
173. Si nota quædam generi singularis (105) etiam in genere affini reperiatur, ne idem genus in plura, quam natura dicitur, separetur, cavendum.
174. Quo constantior (93) pars aliqua Fructificationis (167) est in pluribus speciebus, eo etiam certiore exhibet notam genericam.
175. In aliis generibus hæc, in aliis alia pars fructificationis constantior observatur.
176. Si Flores (87) conveniunt, fructus (87) autem differunt, cæteris paribus, conjungenda sunt; contrariorum plerumque contraria est ratio.
177. Figura (95) floris (87) certior est quam fructus (87) in plerisque generibus.
178. Numerus (94) facilius aberrat quam figura (95), proportionem numeri tamen optime explicatur. *Proportio* (96) sæpe ludit; *Situs* constantissimus est.
179. *Receptaculi* (86) floris duplicem situm magni fecit *Tournefortius* (64).
180. *Petalorum regularitatem* nimiam fecit *Rivinus* (61).
181. *Nectarium* (110) maximi fecit Natura, nihili hæcenus data theoria. (54 76)
182. *Stamina & Calyx*, luxuriationibus minus obnoxia (120), petalis longe certiora sunt.
183. *Pericarpium structura*, (92) toties a Systematicis (54-66) examinata, infinitis exemplis (77) dudum docuit, se minus valere (164), quam veteres crediderunt.
184. *Luxuriantes* flores (119) ut monstrosi & Eunuchi (150), in genere (159) constituendo (167), attendi (167) non debent.
185. *Multiplicati* (120) & *pleni* (121) flores a calyce & infima serie petalorum, ut proliferi (122) a prole, ad sui generis naturales reducuntur.

186. *Character* idem est ac definitio generica (159), qui triplex datur: Factitius, Essentialis & Naturalis.
187. *Essentialis* (186) character notam generi, cui applicatur, propriissimam (171) & singularem (107) subministrat.
188. *Factitius* Character (186) genus, ab aliis sui ordinis (161), in modo facta (53), tantum distinguit.
189. *Naturalis* character (186) notas omnes (92 113) generi possibile (167) allegat, adeoque essentialem (187) & factitium (188) includit.
190. Character Factitius (188) erroneus est; Essentialis (187) bonus, sed vix ubique possibilis; Naturalis (189) difficillimus est constructu, contitutus autem basis (156) est omnium Systematum, generum infallibilis cultos, omnique Systemati (26-37) possibili & vero applicabilis.
191. Naturalis (189) character ab omni Botanico (7) teneatur oportet.
192. Character (189) Nat. omnes fructificationis notas (167), per singulas suas species (157) convenientes 165 recenset, dissentientes (166) vero sileat.
193. Nullus Character infallibilis est, antequam secundum omnes suas (139) species (157) directus.
194. Situs fructificationis naturalissimus (97), ni satis etiam differens (98) est, in Character (192) non adhiberi debet.
195. Character (186) nomen suum genericum (213) in frontispicio gerat.
196. Unaquæque pars fructificationis (86) in character Nat. (192) novam ordiatur lineam.
197. Nomen partis fructificantis (86) lineam (196) differentibus literis, inchoabit.
198. Similitudinis notam (167), ni dextra manu notiozem, character (192) non assumat.
199. Notas convenientes (192) terminis compendiose describat character.
200. *Termini* puri (81 85) elegendi, obscui & erronei non admitrendi sunt.
201. *Termini* (199) necessariis plures excludendi, pauciores augendi sunt.
202. Character (192) in omnibus, licet diversis Systematibus (54-77), immutabilis servetur.
203. Genus (159) unica specie (157) constare potest, licet plurimis sapius componatur.
204. Quod valet de character generico (162-202) valet etiam de classico (160), licet in hoc latius sumantur omnia.
205. Classis genere magis arbitraria (162) est, utriusque magis ordo (161).
206. Classes quo magis naturales (163) eo, cæteris paribus, etiam meliores sunt.
207. Classes & ordines nimis longæ vel plures difficillimæ sunt.

208. Ordo genera, inter se magis affinia & similia, proprius collocabit.
 209. Faciei plantarum (163) adeo adharere, ut rite assumta fructificationis principia (164) deponantur, est stultitiam sapientiae loco querere.

VII.

N O M I N A.

210. Denominatio alterum (151) Botanices fundamentum, facta dispositione (152) nomina primum imponat.
 211. Nomina vera plantis imponere Botanicis (7) genuinis (26) tantum in potestate est.
 212. Nomina omnia sunt in ipsa vegetabilis enunciatione vel *muta*, ut ut *Clasis* (160) & *ordinis* (161); vel *sonora* ut genericum (159) specificum (157) & varians (158).
 213. Quaecunque plantæ genere conveniunt (165), eodem nomine generico (212) designandæ sunt.
 214. Quaecunque e. c. plantæ plantæ genere differunt (166), diverso nomine generico (213) designandæ sunt.
 215. Nomen genericum in eodem genere (213) *unicum* erit.
 216. Mor en genericum in eodem genere *idem* erit.
 217. Nomen Genericum unum (215) idemque (216), ad diversa designandum genera assumitur altero loco excludendum erit.
 218. Qui novum genus constituit, eidem nomen etiam imponere tenetur.
 219. Nomen genericum immutabile figatur, antequam specificum ullum componatur.
 220. Nomina generica *primitiva* nemo sanus introducit.
 221. Nomina generica ex *duobus vocabulis* integris ac *distinctis* facta, e Republica Botanica releganda sunt.
 222. Nomina generica ex *duobus vocabulis* integris & *conjunctis* composita, vix toleranda sunt.
 223. Nomina generica, ex vocabulo græco & latino, similibusque *hybrida*, non agnoscenda sunt.
 224. Nomina generica ab uno vocabulo plantarum generico *fractis*, altero *integro* composita, Botanicis indigna sunt.
 225. Nomen genericum quibus *syllaba* una vel altera *preponitur*, ut aliud plane genus quam antea significet, excludendum est.
 226. Nomina generica in *oides* desinentia, e foro Botanico releganda sunt.

227. Nomina generica, ex aliis nominibus genericis, cum *syllaba* quadam in *fine* addita, conflata, non placent.
228. Nomina generica *simili sono* exeuntia, ansam præbent confusionis.
229. Nomina generica, quæ ex *græca vel latina* lingua radicem non habent, rejicienda sunt.
230. Nomina generica plantarum cum *Zoologorum & Lithologorum* nomenclaturis communia, si a Botanicis postea assumpta, ad ipsos remittenda sunt.
231. Nomina generica cum *Anatomicorum, Pathologorum, Therapeuticorum vel Artificum* nomenclaturis communia, omittenda erant.
232. Nomina generica *contraria* specie alicui sui generis, mala sunt.
233. Nomina generica, cum *Classium* aut *Ordonum* naturalium nomenclaturis communia, omittenda sunt.
234. Nomina generica e rebus domesticis similibusque *diminutiva*, minus placent.
235. Nomina generica *Adjectiva*, substantivis pejora sunt.
236. Nominibus genericis non abuti decet ad *sanctarum, hominumve* in alia arte *illustrium*, memoriam conservandam vel favorem captandum.
237. Nomina generica *Poëtica, Deorum* facta, *Regum* consecrata & eorum, qui *botanices* studium *promoverunt*, retineo.
238. Nomina generica ad *Botanici*, bene meriti, memoriam conservandam constructa, sancte servo.
239. Nomina generica quæ *citra noxam* Botanicis imposita sunt, cæteris (213-236) paribus, tolerari debent.
240. Nomina generica quæ *characterem essentialem* (187), vel *faciem* plantæ exhibent, optima sunt.
241. Nomina generica *Patrum* (9) Botanicæ, græca (229) vel latina, si bona (213-236) sint retineri debent, ut etiam *usuatissima & officinalia*.
242. Nomen genericum *antiquum* (241) antiquo generi convenit.
243. Nomen genericum dignum (213-242), alio licet aptiori, *permutare* non licet.
244. Nomina generica, quamdiu *synonyma* (318) digna (213-242) in promptu sunt, nova non effigenda.
245. Nomen genericum unius generis, ni supervacaneum (215-217), in aliud *transferri* non debet, licet eidem aptius competeret.
246. Si genus receptum, secundum jus naturæ (162) & artis (164), in
plura

plura dirimi debet, tum nomen antea *commune* manebit *vulgatissime* & *officinali* plantæ.

247. Nomina generica græca (229) *latinis literis* pingenda sunt.
248. *Terminatio* & *sonus* nominum genericorum, quantum fieri possit, facilitanda sunt.
249. Nomina generica *sesquipedalia*, enunciata *difficilia* vel *nauseabunda* fugienda sunt.
250. *Terminis artis* (199) loco nominum genericorum aburi inconsultum est.
251. Nominum classium (204) & ordinum cum *genericis* par est ratio.
252. Nomina Classium & ordinum *e viribus*, modo nascendi, foliis similibusque petita, mala sunt.
253. Nomina Classium & ordinum notam *essentialem* (187) & *characteristicam* (189) includant.
254. Nomina Classium & ordinum a *plantæ* cujusdam nomine desumpta, sub quo totam cohortem intellexere veteres, in genere exclusa, classibus naturalibus tantum interenda sunt.
255. Nomina Classium & ordinum *unico* (215) vocabulo constabunt.

VIII.

DIFFERENTIÆ.

256. Perfekte nominata est planta nomine *generico* & *specifico* (212) instructa.
257. Nomen *specificum* plantam ab *omnibus* congeneribus (159) distinguat.
258. Nomen *specificum* primo intuitu plantam suam manifestabit, cum *differentiam* (257), *ipsi plantæ inscriptam*, contineat.
259. Nomen *specificum* a partibus plantarum *non variantibus*, desumi debet.
260. *Magnitudo* species non distinguit.
261. Notæ *collatiæ* cum aliis speciebus *diversi generis*, falsæ sunt.
262. Notæ *collatiæ* cum aliis speciebus *ejusdem generis*, malæ sunt.
263. *Inventoris*, vel alius cujuscumque *nomen*, in *differentia* non adhibeatur.
264. *Locus* natalis species distinctas non tradit.
265. *Tempus* florendi vegetandique maxime fallax est *differentia*.
266. *Color* in eadem specie mire ludit, hinc in *differentia* nihil valet.

267. *Odor* speciem nunquam clare distinguit.
268. *Sapor* pro ratione manducantis sæpe variabilis est, hinc in Differentia excludatur.
269. *Ufus* differentiam Botanico vanam subministrat.
270. *Sexus* nullibi species diversas constituit unquam.
271. *Monstroſi* (150) flores omnes a naturalibus originem trahunt.
272. *Hirsuties fallax* est differentia, cum sæpe cultura deponatur.
273. *Duratio* sæpe magis ad locum, quam ad plantam pertinet; in differentia eam adhibere non arridet.
274. *Multitudo* plantæ loco sæpe mutatur.
275. *Radix* (81) differentiam realem sæpe subministrat, ad eam tamen, nisi omnes aliæ interclusæ sint viæ, non confugiendum est.
276. *Trunci* (82) notæ differentias sæpe optimas edunt.
277. *Folia* (83) elegantissimas naturalissimasque differentias exhibent.
278. *Fulcra* (84) communiter optimas differentias relinquunt.
279. *Fructificationis situs* (85) maxime realis est differentia.
280. A *partibus* (86) *fructificationis*, ni summa cogat necessitas, nulla exoscenda est differentia.
281. *Nota genericæ* (192), in differentia usurpatæ, absurdæ sunt.
282. Differentia omnis e *numero, figura, proportione & situ* variarum plantarum partium (81-87) necessario desumatur.
283. Ne *varietas* (158) loco *speciei* (157) sumatur, ubique cavendum est.
284. *Nomen genericum* singulis *Speciebus* applicari debet.
285. *Nomen specificum* semper *genericum* sequi oportet.
286. *Nomen specificum sine generico*, est quasi campana sine pistillo.
287. *Nomen specificum ipsi nomini generico adglutinatum* non erit.
288. *Nomen specificum genuinum* est vel *synopicum* vel *essentiale*.
289. *Nomen specificum Synopticum* (288) plantis congeneribus (159) notas semidichotomas imponit.
290. *Nomen specificum essentiale* (288) notam differentem singularem, suæ speciei tantummodo propriam, exhibet.
291. *Nomen specificum quo brevius est*, eo etiam melius, si modo tale (257).
292. *Nomen specificum nulla* admittat *vocabula*, nisi quibus a congeneribus necessario distinguitur.
293. *Nomen specificum nullum*, speciei in suo genere solitarie (203), imponi potest.
294. No.

294. Nomen specificum imponat, qui novam *adinvenerit* speciem, si modo necesse sit (293) tale.
295. Nominis specifici vocabula non erunt *composita*, nominibus genericis similia, nec *græca*, sed tantum latina, nam quo simpliciora, eo etiam meliora.
296. Nomen specificum non erit *tropis* Rhetoricis figuratum, multo minus *erroneum*, sed fideliter, quæ natura dicitur, exponat.
297. Nomen specificum nec *comparativum*, nec *superlativum* sit.
298. Nomen specificum *terminis* positivis, non vero negativis, utatur.
299. *Similitudo* omnis, in nomine specifico usurpata, dextra manu notor erit, licet & hæc minus placet.
300. Nomen specificum, nullam *adjectivum sine* opposito *substantivo*, adhibeat.
301. Omne *adjectivum* (300), in nomine specifico *sequi debet* substantivum suum.
302. *Adjectiva* (300) in nomine specifico usurpata, e *terminis* artis selectis (81-85), si modo sufficientibus, petenda sunt.
303. *Particulus*, adjectiva substantivæ conjungentes, nomen specificum excludat.
304. Notæ distinctivæ partes plantarum (80), non vero *adjectiva*, in nomine specifico distinguant.
305. *Parenthesin* Nomen specificum numquam admittat.

IX.

VARIETATES.

306. Nomini generico (VII) & specifico (VIII) etiam *varians*, si quod tale (158), addi potest.
307. Nomina generica, specifica & variantia *literis diversæ magnitudinis* scribenda sunt.
308. *Sexus* (149) varietates *naturales* constituit, reliquæ omnes *monstrose* sunt.
309. Varietates monstrosas (308) constituunt flores *multiplicati* (120), *pleni* (121), *proliferi* (122), plantæ *luxuriantes*, *fasciata*, *mutilata*; in numero, figura, proportione & situ partium omnium (80), nec non sæpe *Color*, *Odor*, *Sapor*, & *tempus*.
310. Casuales monstrositates (309) & varietates, si levissima vixque notabiles sunt, eas non curat Botanicus (7).

311. Luxuriationes (109) foliorum in *foliis oppositis* & *digitatis* facillime adfunt.
312. *Morbosae* plantas, vel etiam *etates* in Nominibus varietatum asserere, saepius superfluum est.
313. *Color* corollae, in caeruleis purpureisque petalis, facillime variat.
314. *Locus aquosus* folia inferiora, *montosus* autem superiora saepius findit.
315. Planta naturalis (157), nomine varietatibus (158) opposito, notari non debet.
316. *Cultura* tot varietatum mater, optima quoque variationum examinatix est.
317. *Varietates* diversas *sub* sua specie colligere, non minoris est, quam species sub suo genere collocare (284).

X.

SYNONYMA.

318. Synonyma sunt diversa Phytologorum (6) nomina, eidem plantae imposita, eaque generica (VII), specifica (VIII) & variantia (IX).
319. In Synonymis non ten optimum *agmen ducat*, quale sit selectum aliquod, vel ipsius Auctoris nomen.
320. Synonyma eadem conjungantur.
321. Synonyma singula *novam* ordiantur *lineam*.
322. In Synonymis *Auctor* & *Pagina*, ubique ad finem indicanda sunt.
323. In completo synonymorum cohorte, *inventorem* notata s. Asterisco notare placet.
324. Nomina cujuscunque Regionis vel loci *vernacula*, in synonymorum cohorte, superflua sunt.

XI.

ADUMBRATIONES.

325. Adumbrationes quaecunque de plantis, alicujus momenti, tradita sunt contineant; ut, *Nomina* (VII), *Etymologias*, *Classes* cum *ordinibus* omnium systematum realium (26), *Characteres* (VI), *Differentias* (VIII) *Varietates* (IX), *Synonyma* (X), *Descri-*

- Descriptiones* (326), *Icones* (332), *Loca* (334), *Tempora* (335).
326. Descriptio (325) per *omnium partium* externarum plantæ (80) veram explicationem (81-85), Fructificatione (86) minime neglecta (92-131), insinuat.
327. Descriptio (326) compendiosissime, tamen perfecte, terminis tantum artis (111), si sufficientes, partes depingat, secundum *num-erum figuram, proportionem & situm*.
328. Descriptio (327) ordinem nascendi sequatur.
329. Descriptio (328), distinctas partes plantarum (80), in *distinctis paragraphis* tradat.
330. Descriptio longior vel brevior (327), utraque mala est.
331. *Mensura* (327) magnitudinis, a manu desumpta, in plantis convenientissima est.
332. *Icones* (325) *magnitudine & situ* naturali depingi debent.
333. *Icones* optimæ *omnes* plantæ *partes*, licet minimas etiam Fructificationis (326), exhibeant.
334. *Loca* (325) plantarum natalia, late sumpta, triplicia sunt: *Communia* scilicet, *Alpina & Marina*, quorum species variaz.
335. *Tempus* (325) vegetandi, florendi, fructumque ferendi, numquam sine *loco & gradu elevationis*, indicandum est.

XII.

VIRE S.

336. *Vires* plantarum à *fructificatione* (86) desumat Botanicæ (7), qualis, cum sapore (357-363), odore (358-359), interdum colore (364-365) & loco (357) limitatas.
337. Quæcunque plantæ *genere* conveniunt (165), *etiam virtute conveniunt*; quæ Ordine (161) naturali (162) continentur, etiam virtute propius accedunt; quæque Classe (160) naturali (77) congruunt, etiam viribus quodammodo congruunt.
338. GRAMINUM folia jumentis læta pascua, semina minora avibus, majora hominibus esculenta sunt.
339. STELLATÆ Raji diureticæ dicuntur.
340. ASPERIFOLLÆ Raji adstringentes & Vulnerariæ sunt.
341. PENTANDRIA *monogyna baccifera monopetala* communiter venenata est.

342. UMBELLATÆ (118) in *siccis* locis aromatica, caletacientes, re-
solventes & Carminativæ; in humidis (357) autem venenatæ sunt;
radice & seminibus pollent.
343. HEXANDRIÆ radices secundum saporem (358) & odorem (359),
edules vel noxiæ sunt.
344. Plantæ quarum flores *Antheris bicornibus* (108) gaudent, ad-
stringunt; si baciferæ, acidæ & esculentæ sunt.
345. ICOSANDRIÆ fructus pulposus esculentus est;
346. POLYANDRIA pterumque venenata est.
347. DIDYNAMIA *Gymnosperma* odorata, cephalica & resolvens est;
folia virtute pollent.
348. TETRADYNAMIA antiscorbutica, aquosa & acris est, quæ virtus
exsiccatione imminuitur.
349. MONADELPHIA *Polyandra* mucilaginosæ & emolliens est.
350. DIADELPHIÆ folia jumentis, femina animalibus esculenta, flatulen-
ta ac farinacea sunt.
351. SYNGENESIA varie & specificè medicamentosa putatur; communiter
amara est.
352. GYNANDRIA *Diandra* aphrodisiaca dicitur.
353. AMENTACEÆ *acifoliæ* resiniferæ sunt.
354. CRYPTOGAMIA vegetabilia sæpius suspecta continet.
355. Plantæ quarum flores *Nectaris* à petalis separatis (110) gaudent;
communiter venenatæ sunt.
356. LACTESCENTES communiter venenatæ sunt, minus tamen *Semi-
flosculosa* Tournefortii.
357. Plantæ in *siccis* lapidiores, in *humidiusculis* insipidæ magis, in
aquosis sæpius corrosivæ sunt.
358. *Sapidæ* & *Odoratæ* insipidas & inodoras viribus superant; demtis
enim his, castratur etiam virtus.
359. *Sapidæ* & *Suaveolentes* bonæ sunt, *graveolentes* autem malæ, *navi-
seosæ* vero purgantes, vomitoria vel venenatæ sunt.
360. *Dulces* nutriunt, *pingues* emolliunt magis, *salsæ* stimulant & ca-
lesfaciunt magis.
361. *Acris* corrosivæ sunt, si vero per exsiccationem sapore privantur,
edules sæpe evadunt.
362. *Amara* alcalinæ sunt, stomachicæ, antiveneræ & sæpius suspectæ.
363. *Acidæ* calorem & sitim restinguunt, *Austera* adstringunt.

364. Flores & fructus *rubri* acidum communiter occultant.
 365. *Color* floris *luridus* & *aspectus* totius planta *tristis*, *suspectas* reddit plantas.

In Scientia Naturali
 Principia veritatis
 Observationibus confirmari debent.

CONCLUSIONES

E X

DICTIS.

- I. Quod in *Bibliotheca Botanica* maxima pars restet.
- II. Quod *Systemata* plura confici & debant & possint.
- III. Quod *terminis artis* erraticis & insufficientibus laboraverit Botanica
- IV. Quod *essentia* & *primaria* fundamenta *Botanices* in folis petalis & fructu male quaesita sint.
- V. Quod *sexus* consideratio Botanico maxime sit, necessaria.
- VI. Quod nullus *character* antea datus rite sit constructus.
- VII. Quod vix dimidia pars *nominum genericorum* laudabilis sit.
- VIII. Quod vix ulla *Differentia* specifica recte elaborata sit.
- IX. Quod *vegetabilium numerus* ad dimidio fere minorem redigi debeat.
- X. Quod *Synonyma* ista copiosa recentiorum maxime desiderarentur, conjuncta.
- XI. Quod paucae *adumbrationes* rite factae sint.
- XII. Quod *vires* plantarum e systemate naturali optime intelligantur.

EMENDANDA
IN SYSTEMATE NATURÆ.

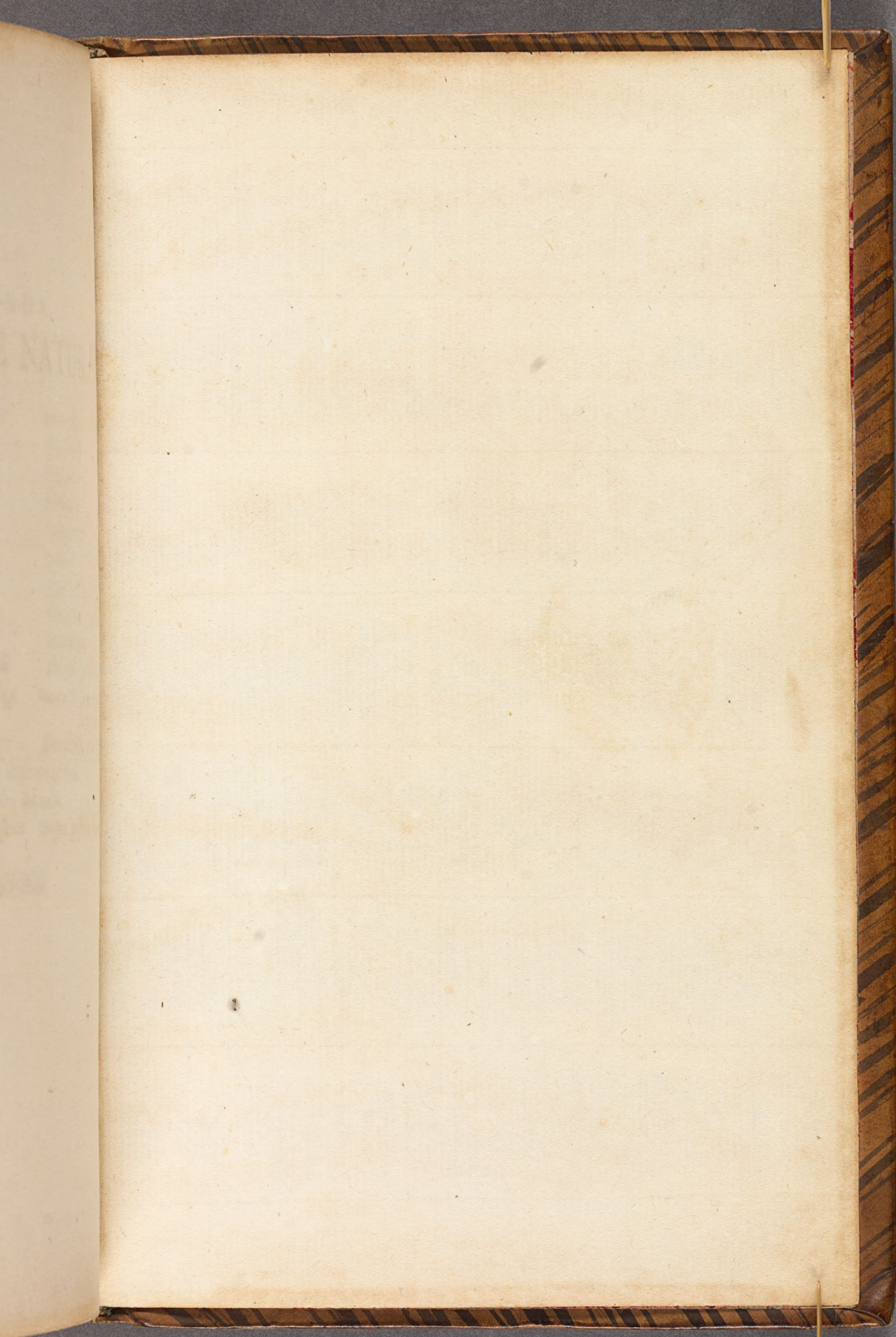
Pag.	2	lin.	7	amophi	lege	amorphi
	4	-	16	Solband	-	Sulband
	5	-	16	triquetris	-	hexagonis
	5	-	17	fulminans	-	fulminans
	5	-	37	rhomboidea	-	rhombea
	5	-	39	spumens	-	spumans
	8	-	ult.	apya	-	parasitica
	21	-	28	Conchæ spira	-	Cochleæ spira
	34	-	20	edentulum	-	dentatum
	34	-	21	Scandentes	adde	absque pollice
	35	-	5	Mammæ II. inguin.	lege	Mammæ IV: pectorales 2. ventrales 2.
	41	-	12	Dentibus quatuor	-	Dentibus duobus,
	61	inter	164 & 165	adde sequens genus.		

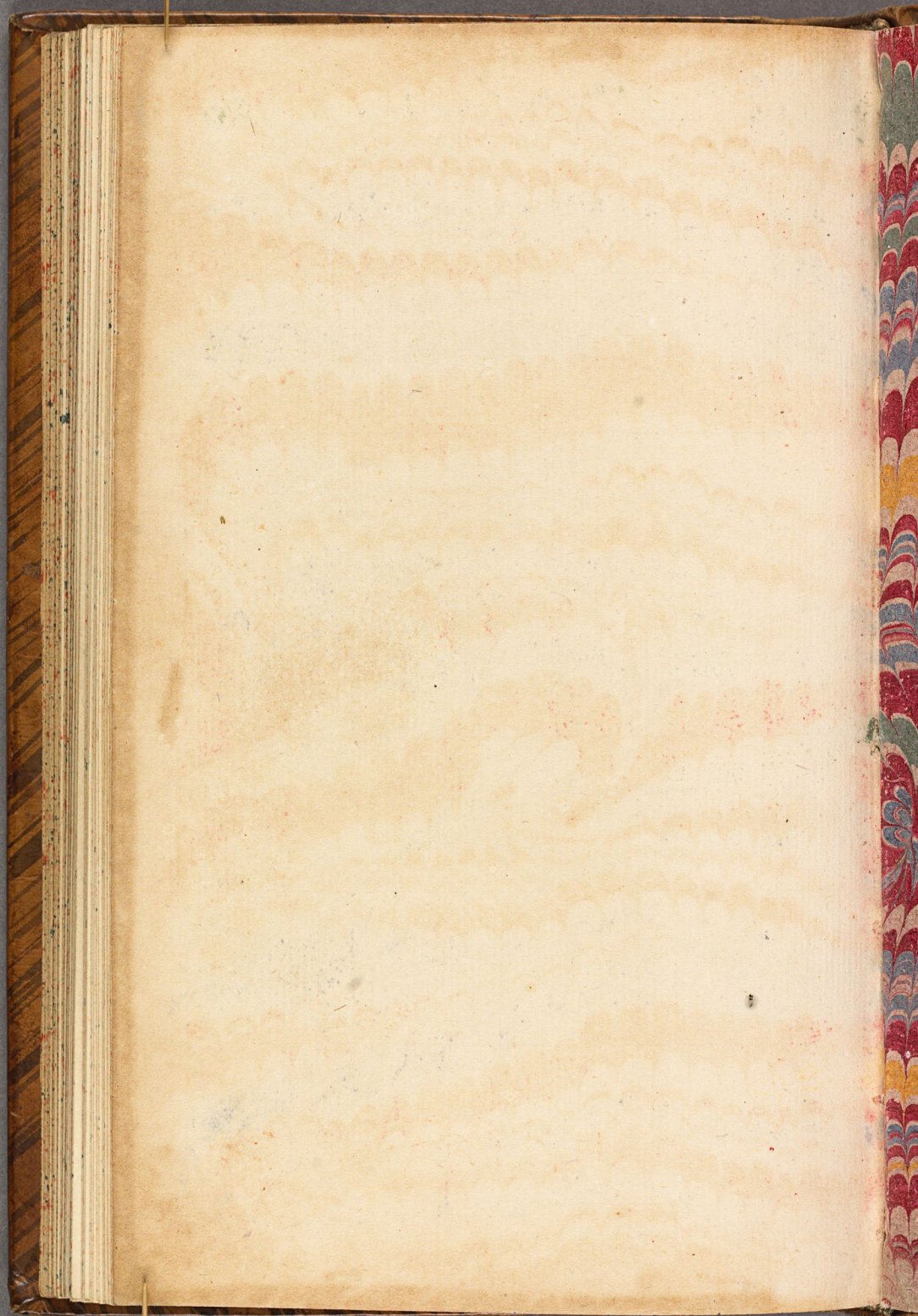
APHIS. *Ale IV erectæ aut nullæ.*

Os proboscide inflexo. Corpus postice bicornæ.

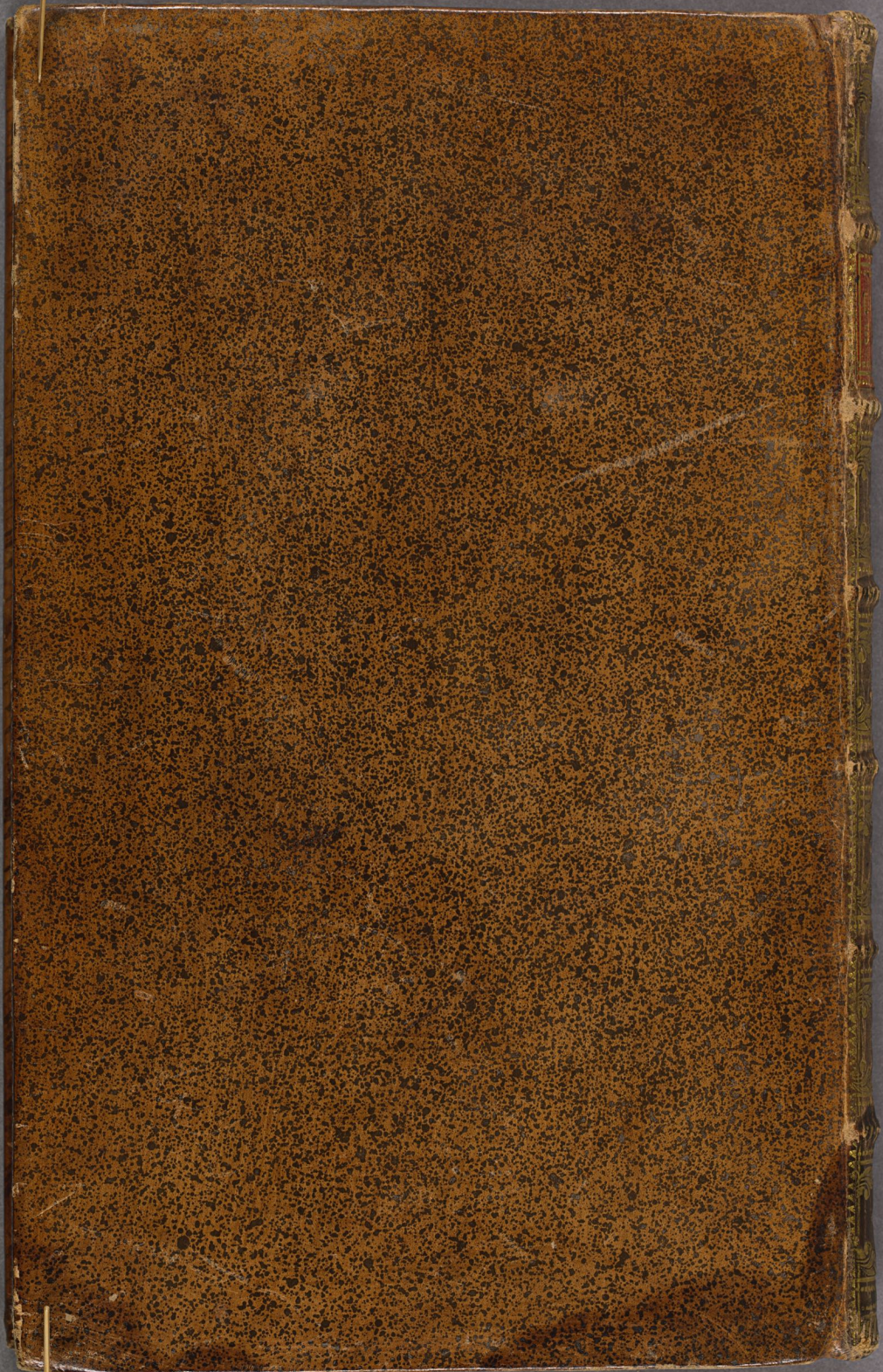
Omnes univiparæ.

Bladiss

















LINNÆI
SYSTEMA

