

Kort vägledning vid fruktodling för allmogen, förf. för Hammarkinds hushållni...

12 H Br. Vägledning



National Library
of Sweden

Ebon
Fuldg
104

KORT VÄGLEDNING VID FRUKTODLING
FÖR ALLMOGEN

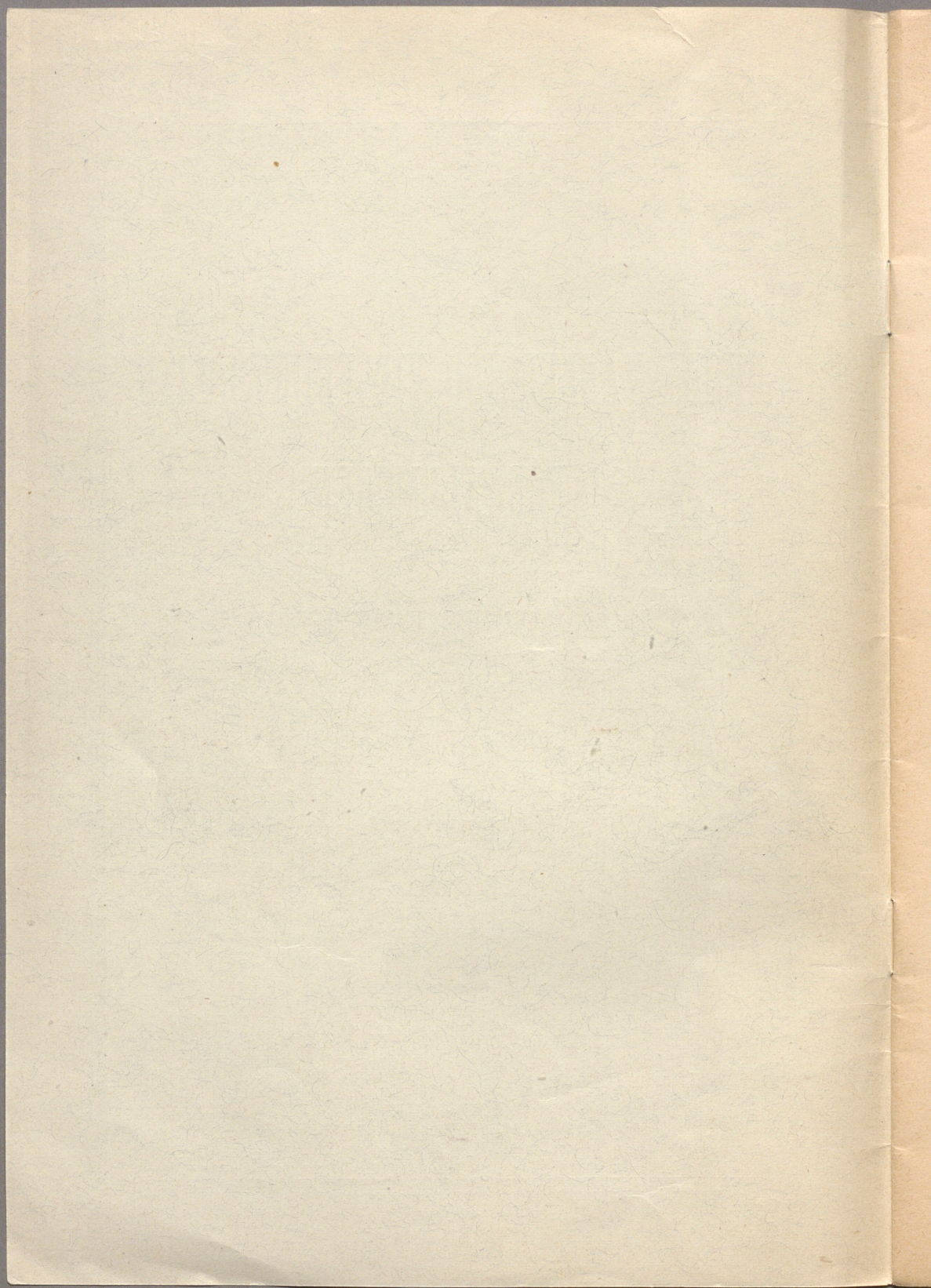
FÖRFATTAD FÖR HAMMARKINDS HUSHÄLLNINGSGILLES RÄKNING

AF

EDW. J.



SÖDERKÖPING
SÖDERKÖPINGS TRYCKERI AKTIEBOLAG
1901.



KORT VÄGLEDNING VID FRUKTODLING
FÖR ALLMOGEN

FÖRFATTAD FÖR HAMMARKINDS HUSHÅLLNINGSGILLES RÄKNING

AF

EDW. J.



SÖDERKÖPING
SÖDERKÖPINGS TRYCKERI AKTIEBOLAG
1901.



KORT VÄLBERING VID FRUKTODLING

FÖR ALLMÖNEN

AVGIFTEN FÖR KORTVÄLBERINGEN

1897

STADEN I GÖTTINGEN



Förord.

Fruktodlingen är en af våra viktigaste binäringar och som sådan en del af landets nationalrikiedom. För att dess rätta värde må blifva erkändt, borde lagen gifva fruktträden plats i fastighetsvärdet, ty en gård med 50 fruktträd är värd mera än en dylik utan träd. Då så är, borde ägaren höja gårdens värde genom fruktträds plantering. Detta kan ej ske utan kännedom om sättet att gå tillväga för att lyckas.

Denna lilla hjälpreda är afsedd meddela kunskap härför, synnerligast de, som ej kunna fatta innehållet af våra utförligare trädgårdsböcker, eller som ej hafva råd att hålla sig dessa. Det är ej lätt att inom en trång ram afhandla hvad som utförligt fordrar volymer. Därför torde anledning till anmärkning finnas. Tacksamt erkännes hvad som är berättigadt af större erfarenhet, med erinran att denna *före* mig bordt framträda i sammanträngd form inför allmänheten.

Författaren.

I.

Allmänna förhållanden.

Fruktodlingens nytta

är tvåfaldig. Den lämnar, rätt bedrifven, *större behållning* än någon annan odling, och bör inom länet blifva betraktad såsom vår förnämsta binäring. Om de, som hafva jord, planterade och vårdade fruktträd, så skulle ett antal år därefter dessa betala alla gårdens utskylder och dessutom lämna en god insats i hushållet. Därutöfver skulle många kunna betala sina arrenden med trädgårdens inkomster.

Den är äfven *moraliskt nyttig*, ty närmare bekantskap med växtvärlden uppväcker och odlar sinnet för det sköna och underbara i naturen. Den förädlar människan. Vi måste äfven lära oss äta frukt, hvar och en minst ett äpple om dagen och två frukträtter i veckan. Det fattas våra husmödrar billiga kokböcker och praktik. De kunna ej göra ett fruktmos som står sig, och kokbokens recepter innehålla mer socker, ägg och smör än frukt. Om enklare recepter påträffas, så är det i sådan litteratur, som ej träffar allmogen. Detta förhållande måste ändras till det bättre. Vi behöfva ej befara öfverproduktion, eller att ej fruktodling lönar sig. Att vi under ett rikare fruktår ej taga vara på frukten, är en oförlätlig vårdslöshet, liknöjdhet eller okunnighet. Och hur skall man begära bättre af ett folk, som skickar sina vilda bär till utlandet och köper dem åter i mångdubbelt större värde. Därför är det ej för tidigt att genom kunskap om odling och konserveringsinrättningar förse oss med fruktalster, så att vi i rikare mått kunna njuta däraf, utan att rikta utländsk handel och odling.

Östergötland är särskildt gynnadt för fruktodling,

dels med afseende på dess *kustklimat* och jordmån, som dels ock genom dess lätta förbindelser med hufvudstaden och trakterna norr därom, hvilka ej med fördel kunna odla frukt. Också tro vi oss komma sanningen nära, om vi säga, att en

tredjedel af all frukt som omsättes i Stockholm, allaredan nu kommer från Östergötland, och den vackraste frukten lämna de landsdelar däraf, hvilka beröras af kustklimatet. Detta mildrar kölden höst och vår samt värmen under de torra sommartiderna. Äpplefrukten är ganska mycket beroende af ett mera fuktigt än torrt klimat. Lagom, ej öfverdrifven värme fordrar densamma. Det är länets kuster, dess vidsträckta skärgård och de större insjöarnes stränder, som först och främst i en framtid kunna lämna enorma kvantiteter frukt, om vi inrätta det så. Hushållningssällskapet, och en del Hushållsgillen, hafva nog insett detta och därför uppoffrat rätt mycket, men allmogen måste ock hjälpa till att göra hvad som bör göras. I detta fall står den svenska långsamheten hindrande i vägen. Annonser utsändas om utdelning af trädplantor nästan för intet, om biträde af trädgårdsmästare, om inköp af torkapparater, men allmogen har ej någon vetskap därom, eller vill ej ändå plantera, ty, säger man, det är ej lönt, jag får ej nytta af det, vi hinna ej skörda det, o. s. v. Men åren gå, och under det grannen, som tog tillfället i akt, åker in till staden med sina fruktläss och får hem stora summor, så får den, som ej planterat, ångra sin liknöjdhet. Vi tycka mycket om, ifall en gård tillträdes, hvilken företrädaren satt i stånd, men man drar sig själf att göra något åt eftervärlden. Man bygger ståtliga ladugårdar och köper dyra kreatur, med lånta pengar, men man vill ej skjutsa och betala en länsträdgårdsmästare 2 kronor för några goda råd, som kunna blifva till stora fördelar. Mätte dessa sanningar sporra någon att gnugga sömnen ur ögonen och söka blifva delaktig af nationalrikedomen.

Emedan de olika fruktslagen fortkomma på *olika jordmån*, hafva vi större utsikt för att kunna använda mera *improduktiv* mark. Till sådan mark bör i ifrågavarande fall räknas hvarje ej allt för dålig backe, som nu endast lämnar knappt bete åt boskapen. Sådana backar finnas nästan vid hvarje lägenhet och innehålla ofta god jord, hvilken dock slumrar af brist på odling. Hvarje backe, där ek växer, kan lämna fruktskördar, och hvarje backe, där ej ek växer, kan med ringa påkostnad lämna bärskördar, som ju också äro frukt. Af mycket att döma skola vi nog bringas att tillvarataga våra intressen, men då torde vi få söka därefter med ljus och lykta. Därför är skäl att redan nu börja se efter hvar ett fruktträd möjligen har utsikt att på sitt tysta sätt lämna en eller annan tia till hjälp i kampen för tillvaron.

Fruktträdens fordringar

äro: *jord, vatten, ljus, luft och värme*. Då dessa ämnen tillföras träden proportionsvis i tillräcklig mängd, så uppnå också desamma större fullkomlighet. Det ligger i människans förmåga att i mer eller mindre mån reglera dessa fem element. Det hjälper ej, att fyra af dem finnas och det femte saknas. Trädet dör då. Om vidare fyra finnas i tillräcklig mängd och det femte i otillräcklig, så blir trädet sjukt och kan ej fullgöra sina funktioner. Vi kunna beröfva träden *ljus* och *luft* genom att plantera dem för tätt eller intill större träd, eller i djup skugga bakom en skog eller ett hus. Således är det viktigt att gifva dem tillräcklig plats. På eftersommaren och hösten, då frukten skall erhålla utveckling och färg, är allt årstidens ljus nödvändigt därför. Skadligt är ljuset däremot på fruktrummet, emedan detsamma påskyndar förvandlingen, då frukten ej håller sig så länge. Därför skall fruktrummet hållas mörkt. *Värmen* kan ökas genom att afläda grundvattnet, då jorden blir varmare — genom att välja varmare grund, — genom att plantera trädet söder om en backe eller vägg, genom att skydda detsamma för kalla vindar eller, kort sagt, genom att gifva det en skyddad plats med varm grund. *Värmens* minskning kan vara nyttig på frostförande lägen, då man söker hålla träden längre i hvila under våren, hvarigenom blomningen räddas undan vårfrosterne. Detta sker genom att hålla snön från träden, då marken kälar djupare, genom att plantera träden mera fränsols, väster eller norr om en kulle, genom att skydda enstaka träd med granris eller väf för vårsolens strålar.

Vatten

kan i torra tillföras träden. Öfverflödig vata afledes genom dikning. Lagom fukt är afgörande för en normal fruktskörd. Äpple- och körsbärsträden duka mäst under i bottensyra. Päron och plommon fördraga densamma något bättre. Norra sidan af en backe eller ås är alltid fuktigare, men samtidsigt kallare än den södra.

Trädens näring ur jorden

är dock långt mera än de ofvannämnda beroende af vår omtanke. Tillföres densamma i *för riklig mängd* eller *otjänlig* sådan, så medför detta sjukdom och död. Tillföres ingen näring, blir resultatet enahanda. Vi må här kraftigt framhålla, att för stark näring framkallar för stark växtlighet,

hvilken i vårt kalla klimat är farlig för trädens framtida bestånd. Enär ett kraftigt årsskott har lösare ved än ett medelkraftigt, så fryser det förra mycket förr under en sträng vinter än det senare, hvilket är fastare i sin sammansättning. Det gäller således ej att få långa, lösa årsskott, utan medellånga, fasta och väl mogna, hvilka uthärda strängare köld. Så länge ett träd i ungdomen växer kraftigt, sätter det ej frukt. Så bör det också vara, men har det uppnått fruktåldern — 10—15 år efter planteringen — så fortfar det att växa äfven därefter utan att sätta frukt, om för mycken näring tillföres. Naturen har äfven här bestämt den första delen af lifstiden för tillväxten, och den senare för fruktbarheten. Någon fruktsättning kan därför ej i normala fall inträda förr än safven strömmar långsamare och därunder fullständigare hinner förarbetas. Fruktsättning på nyplanterade träd är därför ett bevis på, att trädet är svagt, utan förmåga att upptaga näring tillräckligt för vedens kraftiga tillväxt. Det bevisar också, att näring måste tillföras detsamma, för så vidt det är utan fel och kan upptaga sådan. Som norm för lagom näring kan sägas, att *väl skött, kraftig* åkerjord, hvilken lämnar goda spannmålsskördar, äfven är tillräckligt kraftig för fruktträd. Körsbärsslagen äro särskildt ömtåliga för stark eller olämplig gödning och fordra mera kalk, synnerligast på lerhaltig jord.

Fordringarna äro äfven olika mellan hvarje sort. *Körsbärsslagen* fortkomma bäst på mera sandaktig grund, förutsatt att näring där finnes. *Plommon* trivas bäst och lämna största skörden på soliga, bördiga lerbackar. *Äpple-* och *päronträden* äro tacksammast på djup, väl afdikad lermylla, ehuru väl det senare kan fortkomma på *rätt fuktig* grund. Vi hafva sorter, som lämna frukt äfven på ogynnsam lokal, t. ex. klaräpple, röd astrakan o. dyl. Däremot fordrar t. ex. melonäpplet, gravensteinern och kort sagdt de flesta och bästa af fruktsorterna bättre lägen för att utbilda sina frukter. De bästa vinterpäronen fordra särskildt skyddade lägen för att utveckla frukten, äfvenså alla bättre plommon. Länet är dock, som ofvan sagts, i besittning af ett stort antal utmärkta lägen, hvilka blott vänta på träden för att blifva produktiva.

II.

Odling.

Uppdragning af plantor

antyder här helt flyktigt af brist på utrymme. Väl mogna, mörkbruna kärnor utsås på en väl beredd, varmt belägen jordbit, eller ock låter man frukterna af något vildträd, äpple eller päron, ruttna, och utbreder dem — i båda fallen bäst på hösten — på jorden någorlunda tunnt. Sådnen öfvertäckes en tum tjockt med lös jord och aktas för råttor och fåglar tills jorden tillfrusit. Följande vår, oftast ett år senare, uppkomma de små plantorna; jorden mellan dem luckras med en pinne och hålles väl ren för ogräs. Andra våren gallras plantorna, så att de kvarblifna erhållna $\frac{1}{2}$ kvadratfots utrymme. De upptagna plantorna planteras på ett annat jordstycke, något djupare än de stått förut, på ett afstånd af 2 fot på ena hållet och en fot på det andra. Eller också upptagas alla plantorna och utsättas på detta afstånd. Roten afskäres en tredjedel vid denna plantering. Ett eller två år därefter böra de små plantorna *ympas*, beroende på hur kraftiga de äro. Frampå eftersommaren *oculeras* de stammar, hvarpå ympningen ej lyckats. Detta är ej svårare än att hvarje någorlunda händig person kan lära detsamma af någon trädgårdsmästare. Huru plantorna skola beskäras och vårdas i plantskolan, bör också en kunnig person lämna anvisning om, annars händer lätt att de blifva förstörda. Efter kärnsådd erhåller man en hel mängd olika, vanligen mer eller mindre obrukbara sorter; därför måste träden ympas eller oculeras, hvilket på trädgårdsspråket kallas att "*förädla*" dem.

Skall man odla frukt på allvar, är det bäst att köpa träden från någon välkänd trädskola.

Trädgårdens läge och skydd.

Läget bestämmes nästan alltid af gårdens belägenhet. Är det utsatt för nordlig och västlig blåst, så bör *skydd* anbringas genom att å dessa sidor plantera höga och snabbväxande träd af alm, asp, fågelbär eller pilarter. Gran, lind, lönn eller ek vore bättre, men växa mycket långsam-

mare. Sådana skyddsplanteringar böra skiljas från trädgården af ett djupare dike. Skulle trädgården vara mera skyddad för frost, kan en lutning mot norr äfven vara användbar, endast därför lämpliga sorter väljas. Lutning mot väster kan i vissa fall vara fördelaktigare än en mot öster. Det är nämligen sena vårfroster, som göra största skadan på vår fruktodling, just i trädens blomning, (se vidare därom under "Allmänna förhållanden"). Alla våra ömtåligare och finare fruktsorter böra dock placeras på varma lägen, och gifvetvis är en lutning mot söder också varmast.

Jordens förbättring.

Jordmänen är i östra Östergötland till öfvervägande del bestående af s. k. lerjord. Denna förbättras med svartmylla eller dyjord, hvilken senare ej får påföras i rätt tillstånd, vidare kompost, gödsel och kalk. Sandjord bör påföras lerjord, svartmylla eller god åkerjord, för att bättre kvarhålla påförda näringsämnen. Sådän jord måste oftare gödglas, enär näringsämnen mycket förr försvinna i luften och i alfven. *Upptagen grästorf* från gamla diken, lindar, mjölkfällar, eller sak samma hvarifrån, och lagd i högar, som genomarbetas ett par gånger och utsättas för vinterfrosten, är den bästa af allt hvad jord heter för plantering.

Skall plantering ske på god åkerjord, så behandlas densamma året förut lika som för höstsädd i afseende på trädning och gödning, men gräfvnes eller plöjes så djupt som möjligt. Är den något tunn, framföres på hösten och vintern kraftig åkerjord eller grästorf till minst $\frac{1}{2}$ lass för hvarje träd.

Skall plantering ske på odlad mark, så beredes hvarje träds plats sålunda, att minst två meter vida gropar upptagas. På genomsläppande alf något djupare, men å leralf på inga villkor djupare än matjordslagret. Är detta för grundt (8 tum), framföres jord som ofvan är nämndt.

På låga, af syra besvärade platser sker planteringen helt och hållet *ofvan jordytan*. Grästorfven vändes och sönderdelas, men får ligga kvar och jord framföres, minst ett lass för hvarje träd. Träden ställas här, som sagts, ofvanpå ytan och den framförda jorden makas omkring rötterna på vanligt

sätt, hvarefter kupan formas så:



Denna plantering

är att rekommendera på sådan plats. Det är gifvet, att grundvattnet måste genom *dikning* aflägsnas. Täckdiken af

sten eller virke äro bäst; $1\frac{1}{2}$ ” rör äro därför odugliga. 3 tum tegelrör, lagda på $3\frac{1}{2}$ fots djup, kunna dock med fördel användas. Ju bättre och vidsträcktare oodlad mark kan upparbetas, desto bättre blir resultatet, men det kan här ske så småningom genom att hvartannat år arbeta upp minst 2 fots breda ringar, allt vidare omkring trädet, då rötterna också i mån af sin utbredning finna ny och rikligare näring.

Trädens afstånd

bör vara, för att de i framtiden tillräckligt skola erhålla ljus och luft, för sötkörbärsslagen, äpple och päron minst 8—10 meter, för surkörbar och plommon minst 5—8 meter. Dvärgträd planteras *en tredjedel tätare*, eller på 5 meters afstånd.

Trädens inköp

kan knappast ske nog försiktigt. De skola hafva säkra namn, kraftig växt med glatt, ung, mörk bark och kraftiga årskott, rötterna böra hafva flere hufvudgrenar med många små fina sugrötter. Stammen skall vara stadig, utan sår, ej gärna öfver en meter lång och gröfre vid roten än kronan. Kronan bör innehålla 5—7 minst 10 tum långa årskott, jämt fördelade rundt om densamma. Som planterings resultat i hög grad är beroende af att de små sugrötterna bibehållas friska, för att genast börja tjänstgöra, är det högst viktigt att *trädens rötter* hela den tid de befinnas i luften, skyddas för torka med fuktig mossa, halm o. d. ämnen.

Skulle träden vid framkomsten befinnas torra, så ställas de med rötterna i vatten ett eller två dygn. Skulle barken på de små årskvistarne vara det minsta skrumpen, så nedgrävas träden helt och hållet i fuktig jord. Har barken efter några dagar ej återfått sitt glatta, friska utseende, så måste träden slopas. *Bristfälliga träd* må under inga villkor planteras. Undvik att taga träden från aflägsna trädskolor, ty mycket ofta framkomma de i dåligt skick. Men hellre dock detta än att taga dåliga träd från en närmare skola. Ett förkrympt träd återtager högst sällan sin kraftiga växt, ty det är ej i stånd att upptaga någon rikligare näring genom sin halfvissna cellbyggnad. Ett yngre, friskt träd växer om detsamma på kort tid.

Jordslagning.

Kan plantering ej genast ske, så upptages en djupare ränna och trädens rötter ställas ned i densamma, så att trä-

den luta ned åt marken i sned vinkel mot rännan och i enkel rad bredvid hvarandra. Är jorden något torr, så spritas duktigt med vatten på rötterna i rännan, hvarefter densamma fylles med jorden från nästa ränna, om en sådan behöfver upptagas. Därvid tillses, att jorden väl omsluter rötterna, ty tomrum kan lätt uppstå, då rötterna torka och gå förlorade. Någon gång kunna träden behöfva hemtagas på hösten, då den fuktigare väderleken är mera lämplig för transport än våren. De jordslås då mycket omsorgsfullt, och stöd anbringas under kronraden, hälst af långsgående, på pålar hvilande läkter, hvilka ombindas med halm, så att träden ej skafvas. Till skydd för råttor, hvilka söndergnaga träden, stoppas enris mellan stammarna. Platsen för jordslagningen bör ligga i skugga för solen. Sent på hösten kunna träden anlända i *fruset tillstånd*. Hela packen lägges då i källare för att långsamt upptina, hvarefter de jordslås. I detta fall bör platsen därför vara täckt med löf eller dyl. för att ej kälå.

Rötterna tåla ej att frysa när de äro i luften. Plantering och jordslagning får därför ej ske då det är *fryskallt*.

Bästa planteringstiden

är hos oss våren, så snart jorden reder sig, men innan den torkat ur, således i bästa säningstiden. Det går dock an att plantera så länge ej trädens knoppar börjat lysa gröna. Man kan äfven, om jorden reder sig och är i ordning, plantera på hösten i September och något in i Oktober; senare är ej att tillråda. Under inga förhållanden bör man plantera *då jorden klibbar*, ty träden lida däraf i flere år. Detta måste synnerligen iakttagas för vår öfvervägande lerhaltiga jord.

Planteringen

verkställes af två personer, den ene sköter träden, ser till att trädet får sin upprätta ställning och på inga villkor kommer djupare än det förut stått, hållre något högre, utbreder rötterna i sina naturliga lägen och makar jord omkring dem med händerna, hvarvid alla ämnen af färsk gödsel, spånor o. d. som kunna föranleda mögel och röta, plockas bort. Den andre sköter spaden, hvarvid tillses, att den bästa och luckraste jorden lägges närmast rötterna, och torfvor och klumpar vid groparnas väggar. Arbetet bör ske lugnt men skyndsamt, att ej rötterna torka. Då rötterna äro fullt betäckta,

men innan gropen är fylld, lägges jorden i en kraus, hvilken bör rymma ett ämbar vatten. Före planteringen renskäras rötternas afslitna ändar, och en *trästör* af en krakstafvers utseende och groflek nedsättes i gropen. Denna bör vara så lång att trädets toppkvist kan bindas vid densamma. Är nu vid planteringen jorden något torr, så vattnas träden med minst $\frac{1}{2}$ ämbar vatten. Sedan detta sjunkit ned, formas jorden upp i kupa, hvilkens höjd på vanlig mark ej bör öfverstiga 4-6 tum. Vid plantering ofvanpå markens yta blifva de högre (se vidare därom under "Allmänna förhållanden").

Då kupan är färdig, bör trädets rothals befinna sig endast 1-2 tum under kupans yta.

Trädet *bindes* intill stören på två ställen å stammen med hårdt snodda halmband, bast eller vidjor i form af en 8, samt å toppkvisten med en mindre vidja eller bastända. Någon beskärning af kronan företages ej detta år.

Aldrig för djupt!

må man komma ihåg; därför måste sjunkningsmän beräknas. Trädets rötter skola vänjas att söka sin näring mera i ytan. Därför är det, som vi ej nu mera upptaga så djupa gropar som förr. Så länge rötterna där hade näring, växte träden vanligen bra, men då denna var slut, kunde ej rötterna intränga i de näringsfattiga gropväggarna, och då var det slut med växtligheten.

Skulle något träd under de två första åren visa svag växtlighet, så bör massa bindas om stammen med snören, hvilken åter borttages fram på hösten.

Skötseln under första sommaren efter planteringen är, att under längre torra vattna — att tillse bindningen och att ej *träden skafvas af stören* — att hålla jorden fri för ogräs och på hösten omgräfva kuporna.

Vattning

tillgår så, att jorden makas från stammen i en ring med plats för ett ämbar vatten. Gropen fylles med vatten, och då detta sjunkit, makas jorden öfver och får ligga torr ofvanpå kupan. Detta torra jordlager hindrar afdunstningen och äfven jorden från att spricka. Vattnas på detta sätt, så behöfver vattning ej ske oftare än hvar 14:e dag, med undantag på sandjord.

Jordens framtida behandling.

Har *plantering* skett på *åkerjorden*, och denna blifvit ordentligt trädad och gödslad, så kan densamma besås med vårsäd eller planteras med rotfrukter. Igensåning bör nästa vår ske i något slags vårsäd. Ingen vall tillåtes ligga mer än två år, hvarefter den upptages och hålles öppen för vårsäd eller rotfrukter, då också gödsling på höstarne kan påföras och nedmyllas. Är knapp tillgång på gödsel, vinner jorden betydligt på att hvar 4:e—5:e år trädas. Fördelaktigt vore att hålla jorden ständigt öppen, men de flesta torde ej ha råd därtill, och nödvändigt är det ej; endast tillräcklig näring påføres. Skall åkerjorden behandlas på detta sätt, måste träden stå i raka linier eller rader, åtminstone på ett håll.

Behandling af *planteringen på oodlad mark* eller i backar, där träden vanligen ej behöfva stå i rader, tillgår jordförbättringen så, att marken omkring träden upparbetas efter hand, vidare och större, hvarigenom rötterna erhålla ny näring år efter år. Bearbetningen bör ske minst 10—15 tum djupt och gödningen utbredas öfver hela rundelen, emedan rötter där finnas öfver allt. Det är således onyttigt att lägga gödsel endast upp vid stammen på äldre träd, enär deras rötter utbreda sig vida utöfver kronans omfång. Sedan träden blifvit äldre, är det nödigt att bearbeta all jorden mellan träden hvar 4:e—5:e år och därunder väl gödsla hela arealen. Kort sagdt, man bör söka få lucker och kraftig åker af arealen genom upparbetning af jorden och påföring af jord och gödning. Träden komma med full visshet att ersätta kostnaden.

Den bästa gödning

är kraftig *boskapsgödsel*, påförd på hösten, men vi hafva dessutom *pudrett*, *kompost* och annan kreaturgödsel, som bör användas. Konstgödning bör ett och annat år gifvas. *Kali* och fosforsyrehaltiga ämnen i första rummet. *Kali* och *benmjöl* böra påläggas om hösten, *superfosfat*, *chilisalpeter* däremot på våren, *kalkning* får ej uraktlåtas för vår lerhaltiga jord. Kalk påläggges hvarannat år så tjockt att marken lyser hvit.

Beskäring

af de nyplanterade träden sker ej förr än våren efter planteringen, d. v. s. sedan träden stått en sommar på platsen.

Bästa tiden därför är april månad. Den sker så, att med en skarp knif alla svagare fjolårskvistar (de samma trädet hade vid planteringen), som sitta för tätt, borttagas vid utgångspunkten. Därvid tillses att minst 4, högst 7 af de kraftigaste blifva kvar och sitta jämt fördelade omkring kronan. I kronans midt bör en rakt uppstående kvist lämnas som fortsättning af stammen. Denna kallas toppkvist, de andra sidokvistar. Toppkvisten afskäres så att 7--9 ögon blifva kvar på densamma. Det öfversta af dessa ögon bör sitta rakt motsatt däråt toppkvisten lutar. Från detta öga skall nämligen nästa toppkvist växa ut. Alla sidokvistar aftagas så, att 5--7 ögon blifva kvar på hvarje. Det öfversta af dessa ögon skall befinnas midt på utsidan af hvarje kvist. Snittet tages 3--4 millimeter tvärt af, ofvan om de öfversta ögonen. Som synes, blir hvarje kvist efter beskärningen ej mer än 10--15 cm lång, toppkvisten något längre. Denna första beskärning får påinga villkor uraktlåtas. Nyttigt vore nog att fortsätta med egentlig beskärning ännu en 5 år, men utrymmet tillåter ej beskrifning därom, och nödvändigt är det ej. Gallring af kronan och toppning af årskvistar, som äro längre än 10--12 tum bör dock ske i trädens ungdom årligen, hvarvid alla svagare kvistar och grenar, som sitta för tätt eller peka in åt kronan, borttagas nära invid vinkeln. Årskotten böra på unga träd sinsemellan hafva ett afstånd af omkring 15 tum. Man skär alltid sidokvistarne på utögon för att bygga ut kronan.

För vidare beskärning och urgallring måste kunnig person rådfrågas. Alla rotskott och på stammen uppkomna skott borttagas. *Större sår* bestrykas med linolja.

Skötseln i det hela

är kort sagdt att tillse bindningen och under sträng torka vattna — att vid fuktig väderlek om vintern och våren skrapa mossan af träden, bäst med en halfsliten kvast, ty barken får ej skadas — att med biträde af kunnig person gallra ur träden och föryngra dem — att i rätt tid stötta frukttyngda grenar — att skydda träden mot skador — att under fruktkartens utbildning ett par gånger vattna med utspädt *gödselvattnen* — att på våren söka skydda träden mot frost och på hösten mot skadedjur — att sköta och göda jorden ordentligt.

Fruktträdens fiender

äro många. *Vårfrosten* är den värsta och gör vår fruktodling stor skada. Som medel emot denna förordas, att först

och främst skydda med trädplantering (se vidare under "Allmänna förhållanden"). Att om frost hotar blomningen, hafva i ordning rishögar, tjärpytsar eller tomma tjärtunnor, och frampå efternatten tända på dessa och låta vinden föra röken öfver trädgården. De skola alltså stå i beredskap på vindsidan. Detta sätt begagnas mycket i utlandet, särskildt för vinodlingen. — Att skydda enskilda träd för Aprilsolens strålar genom täckning med granris eller väfnader, hvarvid knopparnas svällning hålles tillbaka.

Af *sjukdomar* är kräftsår den svåraste och griper omkring sig med fart. Orsakerna därtill kunna vara flera, för stark beskärning, skarp kyla, kall och fuktig botten, för riklig och opassande gödning, yttre stötar. Hafva såren på ett ungt träd ej vidgats för mycket, så skäras de väl rena intill friskt träd och bestrykas med ympvax eller oljefärg. Är trädet mycket angripet, tages det bort och ett nytt planteras, om möjligt ej på samma fläck. En del sorter äro mer utsatta för kräfte än andra.

Skadedjur.

Kattor sönderklösa rätt ofta barken på unga träd. Enris bindes därför omkring stammen. *Jordsorkar* äta stundom i blida vintrar af rötterna, så att träden falla omkull; därför hålles snön ifrån träden, emedan sorkarne sky ljuset, och för att jorden skall käla djupare. *Harar* gnaga barken af unga träd. Finnas färska aspgrenar, kunna de mutas därmed. Stammarna bestrykas med rökt fläsk eller omlindas med enris. *Kräkor*, *kajor*, *skator* och *gråsparfvar* hållas efter på alla möjliga sätt, enär de göra stor skada på bär och knoppar. *Domherrar* kunna ibland äta af alla blomknopparna på fruktträden under stränga vårar och böra då förföljas. Nyttiga småfåglar beskyddas på allt sätt, emedan de äro goda bundsförvandter emot insekter och ohyra. Af insekter är *frostfjärilslarven* den svåraste och äter ibland träden kala från löf. Honan har ej vingar, utan måste krypa upp i träden för att lägga ägg. Man söker därför fånga henne med lim- eller tjärkransar af halm, näfver eller papp, hvilka i September bindas väl omkring stammen. En sorts pappkrans, kallad fånggördel, är också rätt bra. Dessa ombindas på samma sätt. Limkransarna måste förnyas, så att limmet eller tjäran håller sig klibbig och kransarna böra sitta kvar till framåt December. *Äpplevecklaren*, hvilkens larv äter gångar i frukten, gör som vi veta stor skada. Därför bör all fallfrukt och maskstungna kartar ej få ligga,

utan dagligen plockas upp och förbrukas. *Scarta bladlusen* uppträder ibland. Dess rika äggsamlingar färga årsskotten svarta och borttvättas med såpvatten sedan löfven affallit.

III.

Dvärgträd

kallas sådana träd, som, ehuru samma sorter som de vanliga stamträden, dock äro förädlade på svagväxande vildstammar. Dessa blifva ej så gamla, endast omkring 20—30 år (äppleträd 40—50), men bära förr frukt, och vanligen vacker frukt, samt äro rätt bördiga. De planteras tätare än kronträden, och för att få största inkomst af en gifven areal, planteras de mellan kronträden för att, då dessa blifva stora, borttagas, emedan de då börja tyna af. På inskränkta platser, utan afseende på framtiden, kunna de hafva företräde på grund af sina egenskaper. Men i fråga om allmän fruktodling är det säkrast att plantera kronträd. Dvärgträden planteras så djupt, att förädlingsstället kommer något under jordytan. Detta emedan deras grundstammar äro rätt ömtåliga för vårt klimat. I öfrigt är skötseln densamma som för kronträd.

IV.

Val af fruktsorter.

Valet måste lämpas efter lokalens läge och öfriga förhållanden, äfven om det skulle kännas svårt att gå förbi sådana värdefulla sorter som Stenkyrkeäpple, Rcsenhäger

och Gravensteiner. Erfarenheten har visat, att dessa ej här i Östergötland lämna nöjaktig afkastning.

Lyckligtvis ha vi godt om goda lägen, och ännu mera, därför goda, bepröfvade sorter. Därförutom ha vi äfven härdiga sorter för mindre lyckligt lottade platser, och på dessa få vi nöja oss med hvad som kan frambringas, af samma orsak som vi ej kunna odla vin och apelsiner, så önskvärdt det vore.

Erfaren person bör se platsen och råda till hvad som skall planteras, ty *fruktvalet är ytterst viktigt*. En framtid skall nog ändra de nu uppsatta listorna, enär det nog finnes fruktsorter, som ännu ej tillräckligt äro kända och värderade. Vi böra i en framtid komma att sända stora kvantiteter frukt till Stockholm och Norrland. Därför behöfva vi några särskildt hållbara och tillräckligt goda sorter, som kunna bestå i konkurrensen från andra håll, exempelvis Ryssland, Tyskland och södra Sverige. Det vore viktigt för vår provins att så fort som möjligt börja ordna fruktexporten och genom torकिनrättningar samt konserveringsanläggningar för vintern tillgodogöra hvad som ej kan exporteras. Halland är därmed i fullt arbete, och vi få ej blifva efter. Vi hafva billigare transportkostnad än hela södra Sverige, och vi kunna odla fullt ut lika vacker frukt som de.

Valet af sorter ordnas här på följande sätt:

1:o) **Sorter lämpliga för odling i stor skala**
för transport längre väg:

- Sommaräpplen:** *Säfstaholms.*
Höstäpplen: *Oranie, Ringstaäpplen.*
Vinteräpplen: *Melon, Åkerö, Ribston, Gul Richard, Grågyllen.*
Höstpäron: *Gråpäron, Louise Bonne d'Avranche, Grännäpärön, Bonchretien (Lundströms), Enhörningspäron.*
Vinterpäron: *Vinterbergamott och Nelis.*
Körsbär: *Vanliga brunbär, bigaråer, gula och svarta spanska.*
Plommon: *Reine claude.*

2:o) **Egentlig fruktlista**, hvarur urval sker för olika ändamål:

- Sommaräpplen:** *Stor, hvit Astrakan, Säfstaholms, Hampus.*
Höstäpplen: *Oranie — Ringsta — Cox pomona, Hawthomden.*

- Vinteräpplen:** *Melon, Åkerö, Ribston, Gul Richard, Grågyl-
len, Cox Orange, Guldparmän.*
- Höstpäron:** *Gråpäron, Enhörningspäron, Erkehertigspäron,
Louise Bonne d'Avranche, Williams Bon-
chretien, Fulleröpäron.*
- Vinterpäron:** *Vinterbergamott, Nelis, Napoleonspäron, Liegel.*
- Körsbär:** *Bigarå, vanlig, d:o Elton, d:o svarta spanska,
dubbla klarbär (Late Duc), vanliga klarbär
för sin bördighet, Brysselska bruna, och
skuggmorell, hvilka båda senare äro större
former af vanliga brunbär.*
- Plommon:** *Jeffersson, Reine Claude, Experimentalfältets
sviskon, Äggplommon röda, vanliga gula,
stensläppande.*

3:o) **Urval af de härdigare**, hvilka företrädesvis kunna fortkomma på mindre gynnsamma lokaler:

- Sommaräpplen:** *Röd astrakan, klaräpple.*
- Höstäpplen:** *Alexander, Oranic.*
- Vinteräpplen:** *Guldparmän, Mecklenburgs kantäpple, årsäple.*
- Päron:** *Gråpäron, Bonchretien Lundst., Grännapäron,
Vinterbergamott.*
- Körsbär:** *Vanliga bruna, Skuggmorell.*
- Plommon:** *Vanliga gulplommon, stensläppande.*

De nu bästa sorterna äro i alla 3 sortimenten angifna med kursiv stil.

V.

Fruktens skördande, förvaring och packning.

Skördandet.

Sommar- och höstfrukter böra, om de skola sändas längre väg, aftagas några dagar före sin fulla mognad. I öfrigt äro de smakligast om de få mogna på träden. Päron få dock ej mogna på träden, utan måste noga passas vid aftagnin- gen, olika för olika sorter. Vinterfrukt af äpplen böra sitta kvar på träden till 1:a—10:e Oktober, emedan det just är *de sista dagarna som ger frukten dess arom och färg*. Aftagas de för tidigt så skrupna de på lagret och blifva smaklösa.

Ett par graders frost skadar ej frukten på träden, endast de få sitta orubbade tills de upptinat. Ingen frukt får nedplockas förr än regn och dagg afdunstat. *Fallfrukt* får icke blandas med den plockade. All värdefullare frukt måste plockas, och öfverflyttas från ett kärl till ett annat lika försiktigt som ägg. Vid nedtagningen sorteras den väl, ty därpå beror i hög grad priset. Helst i 3 kvalitéer. *Fallfrukt* och öfrigt i tredje kvalitén afyttras eller förbrukas fortast möjligt.

Vi hoppas redan om ett par år vara därhän, att odlaren måste sortera sin vara för att få bra betaldt. Det ligger i frukthandlarnes intresse att som nu sker mottaga hela bundten af frukt, stor, små och stött, ty sorteringen lönar sig, men äfven de skola nödgas köpa den sorterad efter värdet för olika kvalitéer. De flesta päronsorter måste afyttras kort tid efter nedtagningen, därför äro de vanskliga, och böra ej odlas till mer än högst $\frac{1}{3}$ mot äpplen, helst endast $\frac{1}{4}$. Vid nedtagningen böra fristående stegar användas och korgarne få ej vara för stora, så att frukten tryckes.

Fruktens förvaring

sker bäst i en fullkomligt torr, luftig och frisk *källare*, men är den något fuktig, så duger den ej. Då är ett mot norr på nedre botten beläget *rum* att föredraga. Frukten upp-plockas på hyllor i två lager, ej mera, eller om den får rum, på golfvet. De första 14 dagarne insläppes ljus, men ej sol, därefter hålles lokalen mörk, med en *temperatur* af 2—8 grader, om möjligt i det längsta *utan eldning*. I öfrigt *luftas* vid torr väderlek 2—3 gånger i veckan. Dyrbara sorter, eller frukt som skall ligga länge, lägges i rena lådor i väl torr, fin *torfmull*, hvilka genomses ett par gånger under vintern. All något skänd frukt aflägsnas genast.

Frukt packas

alltid i snygga lådor eller korgar. Sådana böra helst innehålla högst 100 till 50—25 liter, och frukten bör säljas i struket mått. Då slipper man ifrån den tidsödande och förstörande mätningen. Önskligast vore om försäljningen äfven hos oss skedde efter vikt. Bästa packmateriel är *träull*, som finnes ett för billigt pris få i länets städer. Ett lager där-af lägges på lådans botten, lådan fylles därpå med frukt, hvarvid den skakas lindrigt. Ofvanpå lägges ett lager trä-ull, och sedan man är öfvertygad om att ej ringaste rubbning kan ske, ditklämmes locket och fastgöres.

Innehållet i namn och mått angifves på en lapp, lagd öfverst i lådan, samt ofvanpå densamma. Dessutom bör odlarens namn eller märke äfven påsättas hvarje kärl, hvilket inger förtroende vid försäljningen.

Körsbärslagen plockas utan skaft för köket, men med skaft för bordet. De böra på trädet få sin fulla färg innan de plockas, såvida de ej skola försändas, då de tagas något före. Försändningen sker bäst i korgar. Finnes ej annat än lådor, få dessa ej vara djupare än 6 tum. Kärlen fyllas väl, sedan ett tunnt lager träull lagts i botten.

Plommon skördas ej förr än de lätt lossna från trädet, med undantag för Reine claude, hvilka omogna användas af sockerbagare. Skola de på närmare håll användas, kunna de skakas af träden, emedan det är svårt vid plockning välja de mogna. I öfrigt gäller vid packning det som för körsbär är nämndt.

All frukt måste fortskaffas på *fjädervagnar*, eller bäras till afsättningsorten. Lådorna böra handteras som glasvaror.



Något om odling af bärbuskar.

Dessa lämna ett afsevärdt tillskott för köket och bären betala sig bra, hvarför sådana böra finnas vid hvarje stuga, men de böra skötas bättre än hittills skett. De nöja sig nog med ganska anspråkslös plats, men lämna högsta afkastningen på kraftig och djup jord, i sol och ljus. Svarta vinbär gå väl till på fuktiga platser. Bärbuskar böra ej, som vanligen sker, planteras på lister och rabatter, utan skola hafva sin plats ensamt på ett passande jordstycke, där *krusbär* och *vinbär* planteras på 1 $\frac{1}{2}$ meters afstånd sinsemellan. Planteras de på en grupp, upptagen å någon gräsplan, böra vinbärens sättas i midten och krusbär utomkring de förra. Sättas de i rader på något land, så bör afståndet vara större för vinbär än för krusbär. Hvarje höst bör bärbusklandet grävas och hvarannan höst eller vår gödas. Ogräset bör hållas borta, ty får detta innästla sig bland buskarna, så är det svårt få landet rent därifrån. Plantering sker sedan jorden väl förberedts så som för fruktträd är angifvet, men buskarna kunna sättas något djupare för att vara mindre beroende af torka.

Plantera ej gamla, sönderdelade buskar, emedan deras bär ej blifva stora, utan buskarna böra vara unga och af goda sorter. Sådana finnas att erhålla vid hvarje trädskola.

Har man själf goda sorter, kan man genom afläggning förskaffa sig ett antal unga exemplar. Detta tillgår så, att en grund ränna upptages rundt om den buske man vill föröka af. Buskens grenar nedböjas till botten af rännan och fasthållas där med krokak. Rännan fylles åter med den upptagna jorden, så att endast topparna af grenarna äro synliga ofvan jorden. Efter ett eller två år kunna grenarna fränskiljas, då de bildat rötter, och planteras som själfständiga exemplar. Buskarna måste *beskärvas* hvart tredje eller fjärde år, hvarvid de äldsta grenarna borttagas invid marken till ungefär en tredjedel eller fjärdedel af buskens volym. Vinbär kunna mindre ofta behöfva sådan beskärning. Sker ej någon beskärning, så blifva bären allt mindre och till slut värdelösa. *Hallon* böra ock hafva sin särskilda plats.

De kunna användas för att skydda stenvmurar eller dylika vanprydande föremål. På ett land planteras de, sedan det samma året förut förberedts och gödslats, i rader på $1\frac{1}{2}$ meters afstånd och på 1 meters afstånd mellan plantorna i raden. De skott, som föregående år burit frukt, äro döda och borttagas därför. Af de kvarvarande årsskotten borttagas de minsta, så att 4-6 af de bästa blifva kvar på hvarje buske. Dessa afskåras på en fjärdedel af deras längd, tre fjärdedelar af de 4-6 skotten blifva sålunda kvar för att bära frukt följande sommar. Dessa böra bindas upp vid störar eller långsgående läkter, upphöjda 1 meter från marken med palar. Rotskotten eller utlöparne från moderbusken uppgräfväs hvarje vår och användas för nyplantering. Bästa tiden för plantering är våren, eller ock omkring 1 September.

Bland bättre sorter bärbuskar må här nämnas: Af *Krusbär*: stora, röda, aflånga syltbär; stora, gröna, gleshåriga; gröna, släta; gula, aflånga, tunnskaliga; gula, runda, gleshåriga; eller kort och godt stora engelska sorter.

Vinbär: röda Holländska; röda körsbärs-; hvita Transparente blanche. *Scarta vinbär*: Black Naples.

Hallon: Antverpiska röda och Hornet äro bland de bästa.

Krusbärsbuskar ätas ibland kala af en fjärilslarv, (krusbärsmask). De förekomma vanligast först på buskarnas nedre grenar och på bladens undersida. Säkrast är att plocka bort dem, hvarvid gren efter gren undersökes noga. De plockas i en medhafd vattenpyts och förgöras.

Inga bär plockas då de äro våta. Plockning af hallon bör ske i mindre korgar om en liters rymd, enär de ej tåla omskakningar. Ett sätt är att göra lådor af tunna bräder, eller korgar af vide, 1 liters rymd, hvilka kunna ställas på hvarandra i någon därför inrättad större låda.



Konservering af frukt för vinterbehofvet.*)

Kompott af äpple och päron. Mogen frukt skalas, skäres sönder och befrias från kärnor. Till 8 kg. frukt tillsättes 2 kg. socker och $\frac{1}{4}$ liter vatten och lägges i syltgryta. Svag eld underhålles till dess massan saftat sig; där-efter kokas det hårdare i 4–6 timmar, beroende af fruktens saftrikhet. Önskas kanelsmak, tillsättes några barkar under kokningen.

Kompotten slås upp i ej allt för stora burkar med beräknad plats för lingonmos ofvanpå, hvilket påfyllles och bredes öfver då kompotten kallnat. Burkarna öfverbindas med pergamentspapper, som förut legat i vatten, och förvaras svalt.

Äpplemos. Äpplena skalas och befrias från kärnhus, kokas en timme med $\frac{1}{4}$ af sin vikt socker, pomeransskal och kanel efter smak, de förra skurna i strimlor.

Äpplemos i lingon. Söta och sura äpplen skalas, skäras i bitar och kokas i lingonsaft, tills de äro sönderkokta. Sirup eller socker efter smak, litet kanel och nejlikor. Bör kokas en timme.

Plommonmos. Till 5 kg. plommon tages $1\frac{1}{2}$ liter vatten, kokas i syltgryta $\frac{1}{4}$ timme, drifves genom hårsikt, så att skal och kärnor fränkiljas. Moset kokas öfver svag eld, under flitig omröring, tills det blifvit tjockt som honung. $\frac{1}{2}$ kg. socker och 7–10 gram kanel tillsättes och inröres.

Torkad frukt. Härtill begagnas äpple och päron, hvilka ej behöfva vara mogna. Frukten tvättas och aftorkas väl. Äpplena skäras i runda skifvor med skalen kvarsittande, och päronen klyfvas längs efter. Bitarne utbredas på pappersklädda plåtar och införas i en ugn, hvars värme i början får vara 75 grader och kan sedermera nedgå till 40 grader. Ug-nens lufttrumma bör stå öppen för afledande af den fuktiga luften. Då en bruten bit ej vid hård tryckning lämnar nå- gon fukt, äro de lagom torra; upphängas och förvaras i tygpå-

*) De 4 första recepten äro prisbelönade af Sällsk. Hortikulturens vänner.

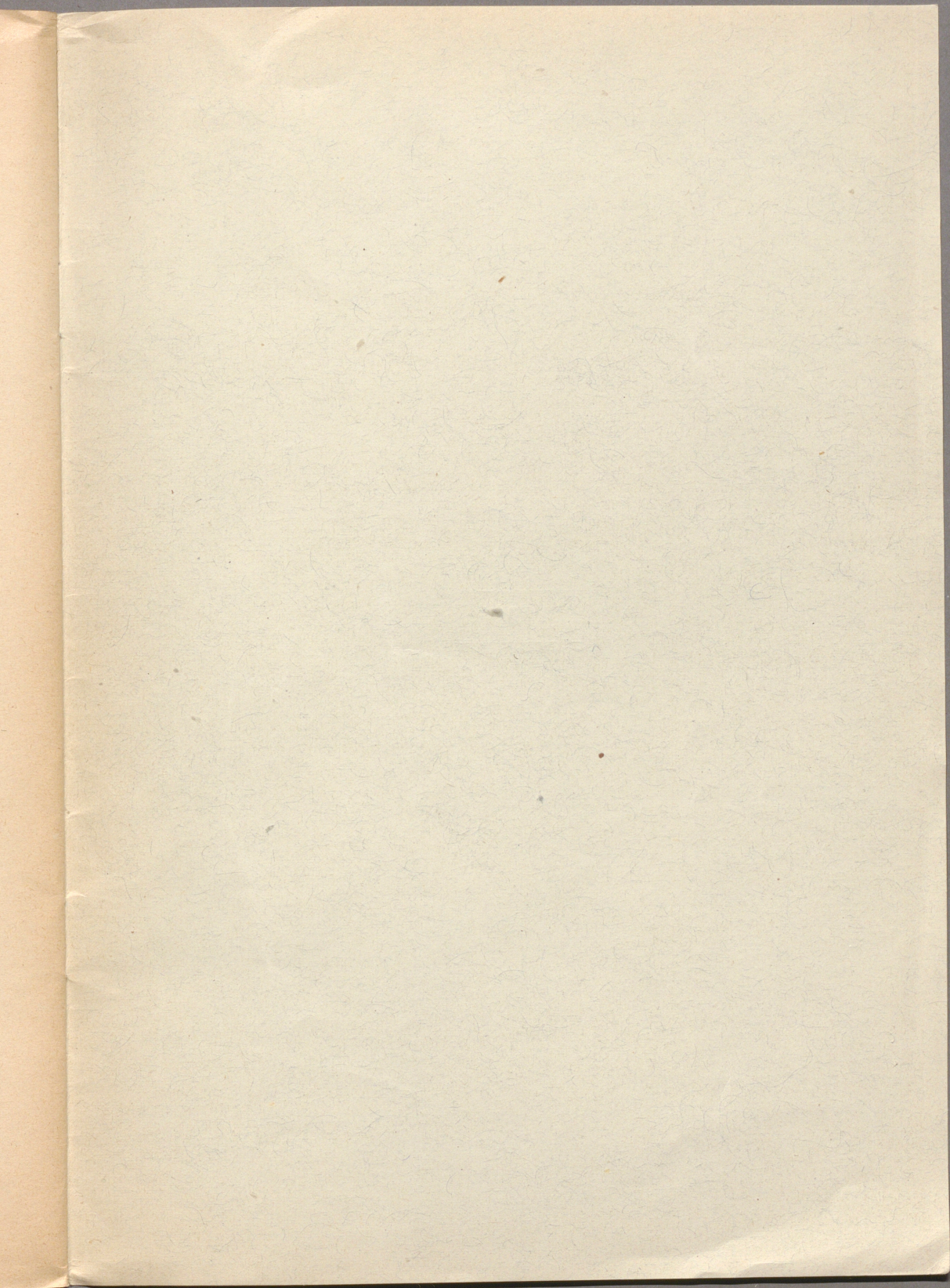
sar. I öfrigt gälla hufvudsakliga regler. Äpplena borde ej vara för sura eller för söta. Astrakaner, Oranieäpplen o. dyl. med mildare syra äro bäst. Päronen förvällas något innan skalningen, om man vill skala dem. Endast blomman borttages, men de klyfvas ej. Vill man hafva dem riktigt fina, tagas de skalade päronen ut då de halftorkat och doppas i en lag som kokts af skalen; kan denna doppning företagas ett par tre gånger med mellantider, är det så mycket bättre. Skalen innehålla nämligen en fin arom. Sker torkningen för långsamt eller vid för låg värme, blir frukten lätt sur. Vid för hög värme blir den mör och bränd.

Plommon torkas vid svagare värme och långsammare. De bredas efter plockningen ut för att lufttorkas något, om vädret är vackert, eller ock utsättas de för svag värme under starkt luftdrag, tills de börja skrynka sig. Då de blifvit något torra, ökas värmen och minskas luftdraget, då de åter svälla ut i sin form; de uttagas nu ur ugnen och afkylas mycket häftigt. I allmänhet åtgå för deras torkning 18-24 timmar. Förvaras som äpple- och päronfrukt.

Körsbär torkas så som plommon, men ännu försiktigare.

Krusbär, vinbär och **hallon** torkas som körsbär, sedan de blifvit rensade. Den torkade frukten bör ligga ett par dagar utbredd, innan den förvaras. Skulle mögel under förvaringen visa sig, torkas den något i ugnen.





Pris 30 fr