

# Kina slott : vägledning för besökande

Silfverstolpe, Gunnar  
Mascoll,

*22 C g B*



National Library  
of Sweden

DROTNINGHOLM KINA SLOTT *Geogr.*

SILFVERSTALPE. G. M.

*Uppland  
(N:o)*

*Kina Slott*  
**VÄGLEDNING**  
FÖR BESÖKANDE



STOCKHOLM  
MCMXXVIII

Kungl. biblioteket



0 0000 000001692

PROTTNING & HOLM

# *Kina Slott*

VÄGLEDNING FÖR  
BESÖKANDE



av Gunnar Mascoll Silfverstolpe

*Stockholm*

---

1928



DENNA VÄGLEDNING  
är utarbetad av intendenten vid Kungl.  
Husgerådskammaren  
GUNNAR MASCOLL SILFVERSTOLPE



Tryckt hos Nordisk Rotogravyr, Stockholm  
1928

---

## I N L E D N I N G

Kina lustslott vid Drottningholm började uppföras av Adolf Fredrik och Lovisa Ulrika 1763 och torde ha stått fullt färdigt senast 1769. På samma plats fanns dessförinnan ett mindre »Chinesiskt Lust Palais», byggt av trä och utgörande en gåva från konungen till drottningen på hennes födelsedag den 24 juli 1753. Enligt en uppgift från omkr. 1800 skulle detta äldre Kina, vilket enligt bevarade ritningar bestod av en mittpaviljong i en våning på fem rum och två smärre paviljonger, vardera inrymmande ett rum, ha uppförts i hemlighet på »gamla Arsenalsgården» i Stockholm och sedan i färdigt skick ha flottats ut till Drottningholm. Arkitekt för såväl den äldre som den senare anläggningen var Carl Fredrik Adelcrantz; interiörerna i det nuvarande slottets bottenvåning återgå dock på ritningar av Jean Erik Rehn. De dekorativa målningarna i rummen torde mestadels ha utförts av Johan Pasch.

Slottet är en alltigenom typisk skapelse av den för rokokon karakteristiska kinesiska smakriktningen. I samband med inrättandet av ostindiska kompanier gjorde sig redan tidigt på 1600-talet intresset för den exotiska konsten märkbart inom den europeiska konstslöjden, men det var först under 1700-talets förra hälft, som

fjärran Östern kom helt på modet i Europa. I fransk rokokko företrädde kineseriet bl. a. av Watteau, Boucher och ornamenttecknaren Jean Pillement, i England fick riktningen en inflytelserik representant i arkitekten William Chambers (född i Göteborg 1723); den stränge klassicisten fann mycket behag i Kinas lekfulla konst och utgav bl. a. ett vidlyftigt arbete om byggnadskonsten i Kanton, som han i ungdomen besökt samt utförde trädgårdsanläggningar i kinesisk art (t. ex. Kew Garden). I Thomas Chippendales möbelstil ingå även i stor utsträckning kinesiska element.

Till vårt land kommo de kinesiska formerna huvudsakligen i fransk, holländsk eller engelsk översättning. Kinesiska föremål importerades emellertid tidigt, och särskilt efter bildandet av svenska ostindiska kompaniet 1731, vilket tillförde oss mängder av porslin, textilier, lackföremål etc. hade våra konstnärer rikliga tillfällen att hämta sina idéer direkt från urkällan. Den i Sverige under 1700-talet blomstrande fajanstillverkningen hade sin kinesiska period och även inom andra konstslöjdområden kunna inflytanden från Östern påvisas. Kina slott blev det förnämsta monumentet över rokokons exotism i vårt land och vår enda motsvarighet till de pittoreska palats i kinesisk stil, som vid denna tid växte upp runt om i Europa. Uppslaget till Kina torde konungen som Nils G. Wollin påpekat närmast ha fått från Preussen, där drottningens broder Fredrik den store år 1747 låtit utföra en liknande anläggning vid Rheinsberg, för vilket slott drottningen hyste livligt intresse.

I fråga om planen och till hela sin typ är Kina ett litet västerländskt rokokoslott, och det är huvudsakligen i den dekorativa utstyrelsen, som de exotiska formerna göra sig gällande. Det yttre

har i all sin fransk-svenska regelbundenhet fått ett kinesiskt inslag genom takens livfulla pagodkonturer och genom färgställningen med de brunröda och gula murarna och de gröna taken. I inredningarna dominera »chinoiserier» av fransk typ, arkitekter, skulptörer och målare ha sålunda i rätt stor omfattning betjänat sig av Bouchers ornamentstick, i vilka kinesiska element förmälas med rokokoformer av klart galliskt kynne. Mest av det riktiga Kina ha de gula och röda kabinetten, vilka som Gustaf Munthe visat återgå på Chambers avbildningar av äkta kinesiska interiörer och minst har bottenvåningens stora mittsalong, som dekorerad i vitt och guld är ett ypperligt prov på Rehns förnäma rumskonst. Slottet belyser emellertid icke bara hur 1700-talet uppfattade och för sina behov omsmälte det exotiska. I den kvasikinesiska miljön vimlar det av äkta kinesiska och japanska föremål, visserligen i regel icke från den österländska konstens bästa perioder. Det mesta av det bohag, som Lovisa Ulrika omgav sig med, finnes ännu på ort och ställe, och Kina slott kan trots de omvandlingar och restaureringar, det varit utsatt för, sägas ge en kulturhistoriskt sett ganska tillförlitlig föreställning om ett intimt kungligt lustslott från Kinasvärmeriets dagar.

---

## KINA SLOTT

*K*ina slott bildar en sluten anläggning, som icke inordnats i den fransk-klassiska Drottningholmsparkens stränga axelsystem. Slottet grupperades pittoreskt på den skogiga höjden, vars vegetation lämnades till största delen orörd och fick så över sig den otvungna stämning, som rokokon så varmt efterträdde. Å ena sidan står skogen tätt inpå murarna och å den andra öppnar sig en vid utsikt över den skiftande parknaturen.

På vänster sida om den allé, som från den franska trädgården leder upp mot slottet ligger det i antikiserande former hållna *vakttältet*, uppfört i plåt efter Carl Fredrik Adelcrantz' ritning (antagen av Gustav III 1781). Själva slottsgården begränsas till höger av den s. k. *Confidencen*, vars övervåning inrymmer en matsal med väggar av »artificiell marmor» och med ett matbord, som genom en sinnrik anordning hissas upp genom golvet samt (närmare slottet) av *Silverkammaren*, i vilken Adolf Fredriks svarvstolar och verktyg nu finnas uppställda. Å gårdens östra sida ligga *Biljardsalen* och (mitt emot *Confidencen*) *Adolf Fredriks paviljong* (nu vaktmästarebostad) där konungen hade en salong, ett förmak samt verkstadsrum och svarvkammare. Därbakom befinner sig ett samtidigt med slottet uppfört *fågelhus* och bortom tager

trädgårdsanläggningen vid med sina symmetriskt grupperade boskéer.

I slottets yttre har synbarligen den ursprungliga karaktären väl bevarats. Observera de dekorativa ornamenten över dörrar och fönster (av fyra olika typer) samt det eleganta smidet i räcken till balkongerna å fasaden mot skogen.

### *Vägledning genom slottets rum<sup>1</sup>.*

#### Bottenvåningen.

*Marmorsalen*, slottets ståtliga entrérum, har väggar av stuck i marmorimitation med vackert modellerade ornament (kinesiska figurer uppbärande vaser, krukor med exotiska träd, inalles tre typer) av förgylld metall. Enkla svenska stolar från 1700-talets förra hälvt.

Till v. härom ligger *Röda kabinettet*, som med sin väggindelning, sina infällda lacktavlor och sin rent kinesiska ornamentik påminner om de interiörer från Kanton, vilka Chambers visar i sitt avbildningsverk (*Designs of Chinese Buildings, Furniture, Dresses, Machines and Utensils etc.* London 1757, pl. 10). Det i svart, guld och rött hållna lackverket med landskaps- och blomstermotiv är sannolikt detsamma, som smyckade ett kabinett i det år 1753 uppförda kinesiska huset och vilket av drottning Lovisa Ulrika i brev till modern (27 juli 1753) betecknas som gammalt

<sup>1</sup> Vid utarbetandet av vägledningen har förf. bl. a. använt sig av ett »Inventarium öfver Drottningholms och China slott», upprättat sannolikt i början av 1770-talet och gällande då Lovisa Ulrika avträdde Drottningholm till kronan den 3 mars 1777 (Kungsgårdar, och kungsladugårdar, Drottningholm; Riksarkivet) samt inventarium för Drottningholm, upprättat 1812—1813 (Slottsarkivet). Beträffande litteraturen om Kina se förteckning i slutet av vägledningen!

japanskt arbete, »le tout d'un gout infini». Spegel med kinesiska glasmålningar och med ram i svensk rokokostil. — Den lösa inredningen är i rätt stor utsträckning densamma som under drottningens tid. Stolarna, av god svensk rokokotyp, ingingo sannolikt i det första Kinainventariet även om de icke från början stått i detta rum. Till det ursprungliga möblemanget höra med säkerhet de båda synnerligen rika, förgyllda hörnborden, det kinesiska lackskåpet, det runda, lackerade bordet, sannolikt svenskt arbete från 1700-talets mitt samt den vackra ljuskronan av förgylld brons. Även en del av de smärre föremål, som förläna rummet en sådan pittoresk karaktär, har alltid funnits i detta rum. Detta är sålunda fallet med de båda större pastellagefigurerna, vilka i 1777 års inventarium kunna identifieras med »En Morian och ett Lejon lig-gande på dess Fot» (antagl. en framställning av Afrika) samt »En Qvinna liggande bredwid en Crocodil på en fot af Sten» (antagl. Asien), vidare med de å golvet placerade alabasterlådorna med blombuketter av elfenben etc. (Kina 1700-talet), den »Chinesiska Pagouden» i porslin (dito) samt antagligen med de i skåpet inrymda dockorna, vilka återge kinesiska teaterfigurer från 1700-talet. I rummet märkas f. ö. en eldskärm med sniljebroderi och förgylld ram i gustaviansk stil, enl. Björklund sydd av prinsessan Sophia Albertina och julklapp till Gustav III 1784 samt ett par å konso-ler uppställda figurer av japanskt 1700-talsporslin och några blå och vita porslinskrukor (Kina, 1600-talet).

Genom det vid slottets sista restaurering i störande grad moderniserade *Östra galleriet* (urspr. Gula galleriet), där vi lägga märke till de kinesiska lyktorna i taket, når besökaren *Gröna salongen* (under Adolf Fredriks tid använd till supérum). Det stora

ljusa rummet är dekorerat i samma stil som motsvarande salong i andra flygeln (Blå salongen) och måleriarbetet torde här som där ha utförts av Johan Pasch. Boiseriet är hållet i grönt och guld, och samma färger dominera de på väv målade väggfälten, vilka dekoreras av rutverk med utsparade medaljonger, fyllda med figurscener, landskap etc. Den graciösa orneringen har en omisskänlig prägel av franskt »chinoiserie»; två av figurscenerna återgå bevisligen på kompositioner av Boucher, ingående i en av J. Ingram graverad svit (mittmedaljongen å västra långsidans tredje panel är utförd efter »La curiosité chinoise» och mittmedaljongen å östra långsidans andra panel efter »La patée du petit chien»), och det sannolika är att samtliga eller åtminstone de flesta av dessa kompositioner återfinnas i den franska rokokomästarens produktion. Observera spiseln med den ovanligt smakfullt dekorerade spegeln. — Rummet hade på Lovisa Ulrikas tid en långt rikare möblering än nu. De här placerade stolarna — i gustaviansk stil och med klädsel av grönt och vitt moirésiden — ha nyligen överflyttats hit från Drottningholm. De stora kinesiska dockorna i nischerna å fondväggen funnos å samma plats 1777. I nischen till v. om ingångsdörren en praktfull fiskbassin (Kina, 1700-talet, »famille rose») samt i spiseln en blåmålad kruka (Kina, 1600-talet).

Besökaren återvänder genom Galleriet och Röda kabinettet till Marmorsalen och inträder härifrån i slottets mittersalong, *Spegelsalongen* (på 1700-talet kallad *Ovala salen* eller *Conversationsrummet*). Den i sträng svensk rokoko dekorerade salen har som enda kinesiska element dörröverstyckenas figurscener, vilka torde vara utförda efter förebilder av Boucher eller någon med honom samtidig fransk konstnär. — Av rummets ursprungliga möblering

återstå nu endast de mellan fönstren placerade förgyllda konsolborden med skivor av florentinsk mosaik. Den gustavianska möbelen (soffan av utpräglad fransk typ) har kvar sin originalklädsel av målat kinesiskt siden. Sybordet i lackverk med rik inredning torde tillhöra det slags föremål, som vid 1700-talets början utfördes i Kina efter europeiska modeller; bordet har möjligen tillhört drottning Ulrika Eleonora d. y., vilken i sin ägo hade en ganska omfattande samling lackmöbler. Å konsolborden två porslinsfigurer (Japan, 1700-talet), å spiseln ett par dockor av pastellage (Kina, 1700-talet) samt två vaser av lergods, dekorerade å den svarta glasyren med kinesiska motiv i lackfärger och sannolikt härrörande från holländsk fabrik och 1700-talets början.

Till v. om Spegelsalongen ligger *Sängkammaren*, ett av slottets såväl beträffande fast som lös inredning bäst bevarade rum. Boiseriet grönt (ursprunglig färg?) med skulpterad dekor i silver, hållen i måttfulla klassicistiska former; över ingångsdörren en trofé med kinesiska attribut. Väggarna liksom 1777 klädda med »Lilas Moir och oächta Silfver Galoner». Möbelen, sannolikt den ursprungliga, i svensk rokokostil, och målade i grönt och silver; den var under 1700-talet klädd med samma stoff som väggarna, den nuvarande klädseln av randigt siden stannar från 1800-talets förra hälvt. Här finns liksom på Gustav III:s tid en del utsökta prov på gammal ostasiatisk lacktillverkning. Observera sålunda det å en förgylld rokokofot placerade skåpet med pärmoinläggningar, de fyra små theborden samt de båda å golvet stående chatullen. Av kinesiskt ursprung är också bambubordet, medan byrån sannolikt är utförd i England vid 1700-talets början, då »indiska» lackmöbler i stor utsträckning imiterades av europeiska konsthantver-

kare. De båda å byrån uppställda elfenbenspagoderna äro kinesiska arbeten från 1700-talet; möjligen var det dessa, som Lovisa Ulrika erhöi till julklapp av sin make 1749 och som hon i ett brev till modern (6 jan. 1750) betecknade som »admirablement belles». Tavlorna, sammansatta av papper, stoffer, stenar etc. (Kina, 1700-talet?) ärvdes av drottning Josephina efter hennes syster, änkekejsarinnan av Brasilien 1873.

Ä andra sidan om Spegelsalongen ligger *Drottningens arbetsrum* (1777 kallat Sydda Rummet, vilket i 1812—13 års inventarium blivit Syrummet). Träverket i rött med ornering i guld, omväxlande löpande-hundmotiv, guirlander etc. och kinesiska ornament. I väggfält och dörröverstycken vitt siden med applicerade broderier i olika färger framställande musikinstrument, blomsterkorgar etc. i kinesiserande stil. Broderierna äro enligt uppgift av Björklund utförda av Lovisa Ulrika, som bevisligen sysselsatte sig med olika slags handarbeten. Spisskärm med broderi av samma art på förgylld rokokofot (fanns i rummet 1777). Spegeln över spiseln omramas av mindre speglar, delvis med kinesiska målningar från 1700-talet samt flankeras av två vackra rokokoappliquer med porslinsblommor, sannolikt tillverkade i Meissen. Möbelen (ej den ursprungliga) består av fåtöljer i rokokostil, vilka tillhört Drottningholmsinventariet under Lovisa Ulrikas tid och stolar i gustaviansk stil, några märkta av stolmakaren E. L. samt en sen-gustaviansk fåtölj, enligt stämpel utförd av Erik Ohrmark (mästare i Stockholms stolmakareämbete 1777—1813), de flesta klädda med blomligt målat siden (Kina 1700-talet). Vid ett fönster ett kinesiskt bambubord. Bordsuret utfört av Claudius du Chesne (urmakare i London 1690—1720) med originalfoder av lack i blått

och guld — ett vackert prov på den engelska lacktillverkningen unden Queen Anne. Å de två förgyllda konsolborden — av samma typ som borden i Spegelsalongen och liksom dessa tillhörande slottets första inventarium — samt å eleganta rokokokonsoler en samling porslinsstatyetter, de flesta framställande Kuan-Yin; detta slags porslin (kallat blanc de Chine) tillverkades i provinsen Fo-Kien i Kina, huvudsakligen under 1600—1700-talen. Av högre kvalitet än dessa tämligen grova och vårdslöst bemålade pjäser äro de båda å spiseln uppställda ankorna av med emaljfärger dekorerat porslin; de tillhöra sannolikt slutet av Mingperioden (1368—1644).

*Gula kabinettet* är hållet i samma stil som det å andra sidan om Marmorsalen belägna Röda kabinettet och ansluter sig liksom detta nära till Chambers kinesiska interiörer. Den under taket löpande frisen med målningar å guldgrund framställande kineser av olika stånd från kejsare till tjänstflickor är sammanställd bl. a. av figurerna å pl. XIX—XXI i Chambers ovannämnda gravyrverk. De tämligen enkla dörröverstyckena återgå däremot på den av Ingram graverade serie Boucherkompositioner, som kommit till användning även vid dekoreringsen av Gröna salongen; de här begagnade sticken, vilka f. ö. följts i detalj, ha till underskrift »Le jeu d'echets chinois», »La jardinière chinoise» och »Musique chinoise à clochettes». Om de figurrika lacktavlorna gäller det samma som sagts om lackverket i Röda kabinettet. Spegel i rik rokokoram och med kinesiska glasmålningar från 1700-talet. Rumets möblering överensstämmer i stort sett med den i Röda kabinettet. Till det ursprungliga inventariet höra de i svart och guld målade taburetterna, vilka sannolikt utförts för denna miljö samt

de båda pompösa hörnborden (försedda med Lovisa Ulrikas stämpel). Å borden ett par ståtliga krukor med figurscener i emalj-färger (Kina, sen Ming).

*Västra galleriet* (urspr. Gröna galleriet) har liksom det östra vid sista restaureringen berövats sina målningar; över dörrarna ett par enkla landskap i rokoko. I taket kinesiska lyktor.

*Blå salongen*, slottets måhända vackraste rum, är som förut nämnts sannolikt liksom Gröna salongen dekorerat av Johan Pasch, vilken här som där inspirerats från Bouchers formvärld. Detta är sålunda bevisligen fallet beträffande figurscenen till v. om ingångsdörren, som återfinnes i detalj i en teckning av den franske mästaren (enl. benäget påpekande av intendenten G. Munthe) samt beträffande gruppen till v. om fondfönstret, vilken förekommer i en komposition av Boucher, som lagts till grund för en i Beauvais vävd tapet, »La Toilette». Spis med spegel som i Gröna salongen. Kring väggarna stolar i gustaviansk stil med original-siden i grått och blått; några av dem signerade av stolmakaren E. L. Mitt i rummet en stor japansk bärstol från 1800-talet. I salongen finnas uppställda några kinesiska porslinskrukor, varav fyra med dekorerat i flera färger (1700-talet, »famille rose»).

#### Övre våningen.

Från Marmorsalen leder en liten trappa upp till slottets över-våning.

*Ättkantiga salen* (också kallad Ekosalongen) har blåmålade panel samt å väggarna »hvit Armosin med påtryckta Ost Indiska Blommor och förgylta listor» (1777 års inventarium). Svenska stolar från 1700-talets mitt, blåmålade med lätt blomdekor i gult och

med rottingsitsar; de återfinnas 1777 i Confidencen och kallas då »korgstolar». Å väggarna en serie kinesiska glasmålningar från 1700-talet samt fyra tämligen diletantiska landskap i lavyr, samtliga enl. påskrift utförda 1763, två av Lovisa Ulrika och två av Gustav III som kronprins; de hängde 1777 i Adolf-Fredriks paviljong.

Den därinnanför liggande *Ovala salen* kallas också *Visesalongen*, emedan den har »et så konstigt genljud, at hvad man hviskar vid ena väggen, höres av den som lägger örat till vid den andra» (Björklund). Väggarna äro liksom 1777 klädda med »hwitt Armosin med Chinesisk Målning»; å några väggfält är det gamla sidenet ersatt med moderna kopior. Eleganta stolar i den engelska möbelkonstnären Thomas Chippendales stil och sannolikt utförda i England vid 1700-talets mitt, de flesta med å sargen inkarvad mästarsignatur(?) C B, några med T I. Rummet användes av Gustav III till arbetsrum. Till minne av detta kvarstår här hans sekretär, vilken möjligen av konungen beställts för Kina — i marketeriet ingå nämligen några kinesiska dekorationsmotiv. Pjäsen, som i fråga om inläggningarnas komposition nära ansluter sig till franska arbeten från tiden, torde vara utförd av svensk mästare omkr. 1780. Mellan fönstren ett par kinesiska »geridoner» från 1700-talet. Å dessa samt vid spiseln blå och vita porlinskrukor (Kina, 1600-talet). Några över spiseln placerade fanor och vimplar av kinesisk karaktär torde vara minnen från vid slottet under 1700-talet anordnade festligheter.

De två rummen öster om Ättkantiga salen kallades i slutet av 1700-talet Konungens små rum. Det yttre, *Förmaket*, är liksom 1777 »Meubleradt med måladt Chinesiskt papper och förgyllda listor», en synnerligen dekorativ väggklädsel. Gustavianska stolar

klädda med randigt siden. Av de två spensliga kinesiska borden har det ena sannolikt befunnit sig här sedan 1770-talet. Till rummets ursprungliga inventarium hör också den kinesiska miniatyrvagnen. I den djupa fönsternischen en blåmålad porslinskruka (Kina, sen Ming).

*Gula kabinetet* har ävenledes sin ursprungliga väggdekoration i behåll — »Gult Armosin och Målade Blommor samt förgylta Listor». Chippendalestolar tillhörande samma serie som de i Ovala salen placerade. Vid fondväggen ett svartlackerat bord, antagligen svenskt arbete från 1700-talets mitt och å detta ett par stora pastellagefigurer, enligt Björklund föreställande kinesiska präster. I hörnen ett par kinesiska »Tabletter», å vilka placerats två ljusstakar av »argent haché», vilka finnas upptagna i 1812—13 års inventarium. Vid kakelugnen en vacker barometer, svenskt rokokoarbete, som redan 1777 hängde på denna plats. Krukan i fönstret av samma typ som den i föregående rum.

*Biblioteket* är ett i allo synnerligen väl bevarat rum. I de fasta skåpen förvaras ännu den lilla boksamlingen, mestadels fransk litteratur, enhetligt bunden i skinnband eller halvfranska band med lilla riksvapnet på frampärmen och BIBLIOTHEKET PÅ CHINA å bakpärmen samt ryggen ornerad bl. a. med en vase. Till det ursprungliga inventariet höra med säkerhet den stora lackerade skänken, de båda inlagda hörnsåpen med sina marmorskivor samt de gröna, smakfullt dekorerade »korgstolarna», samtliga svenska rokokoarbeten. Av engelsk typ men sannolikt utförda i Sverige äro de båda lackerade fällborden från 1700-talets början; det ena befann sig här 1777. De två kinesiska glasmålningarna kunna också identifieras i inventariet för detta år. — Rummet var, då Lovisa Ulrika överlät slottet, liksom nu en förening av

bibliotek och porslinskabinett. De till inemot ett femtiotal uppgående här utställda porslinsföremålen stamma mestadels från Kina och 1700-talet. Vi lägga särskilt märke till de å hörnskåpen placerade blåmålade krukorna (Kina, sen Ming) samt till de stora, i emaljfärger rikt dekorerade fåglarna å skänken (Japan, 1700-talet).

I Kinainventariet ingår även ett stort antal småföremål av brons, lack, porslin m. m., vilka, då de för närvarande icke kunna utställas i slottet, förvaras som hophållen samling i förråd å Stockholms slott, där de efter anmälan i K. Husgerådskammaren hållas tillgängliga för studier.



#### Litteratur rörande Kina slott.

*Arnheim, Fritz:* Luise Ulrike, die schwedische Schwester Friedrichs des Grossen. Ungedruckte Briefe an Mitglieder des preussischen Königshauses. I—II. Gotha 1909—1910. (II s. 329—330 brev ang. invigningen av Kina 1753.)

*Björklund, And.:* Beskrifning öfver Kongl. Lust-Slotten Drottningholm och China, Stockholm 1796. (s. 141—148).

*Habr, August:* De svenska kungliga lustslotten. Stockholm 1899. (s. 215—245).

*Munthe, Gustaf:* Svensk konstslöjd under 1700-talet. Stockholm 1926. (s. 21).

*Wieselgren, Per:* De la Gardieska Archivet. XVII. Lund 1842. (s. 26—29, P. M. Adlerfelts beskrifning från omkr. 1800 å invigningen af China 1753).

*Wollin, Nils G.:* Drottningholms lustträdgård och park. Stockholm 1927. (s. 132—150).



3

*Exteriör från nordväst.*



*Röda kabinettet.*



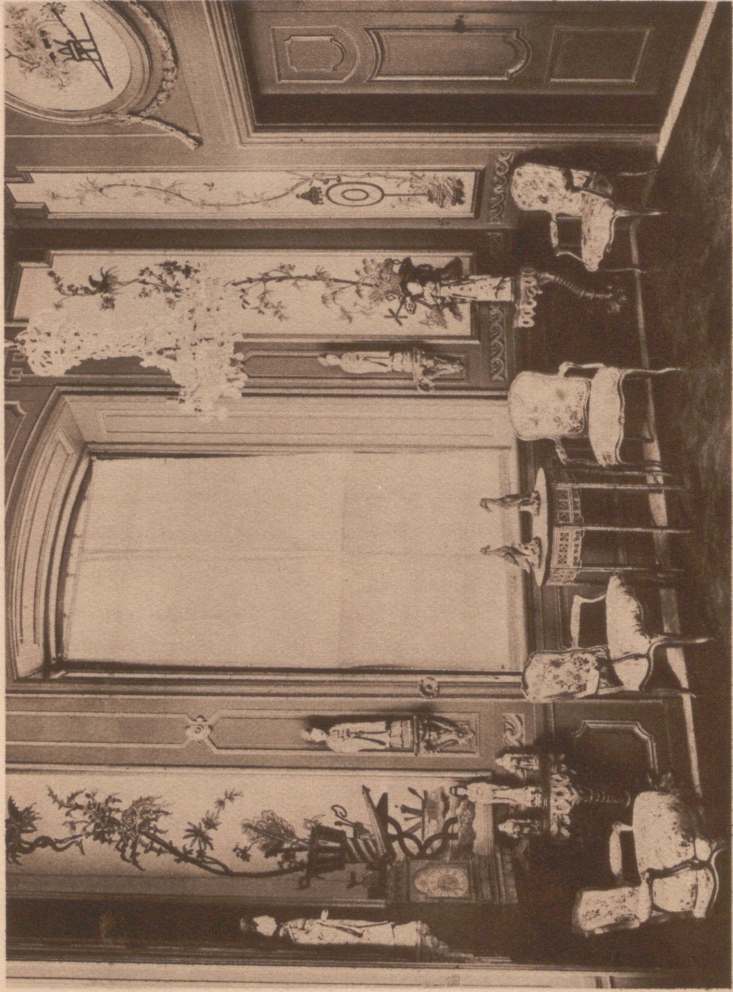
*Blå salongen.*



*Gröna salongen.*



*Spegelsalongen.*



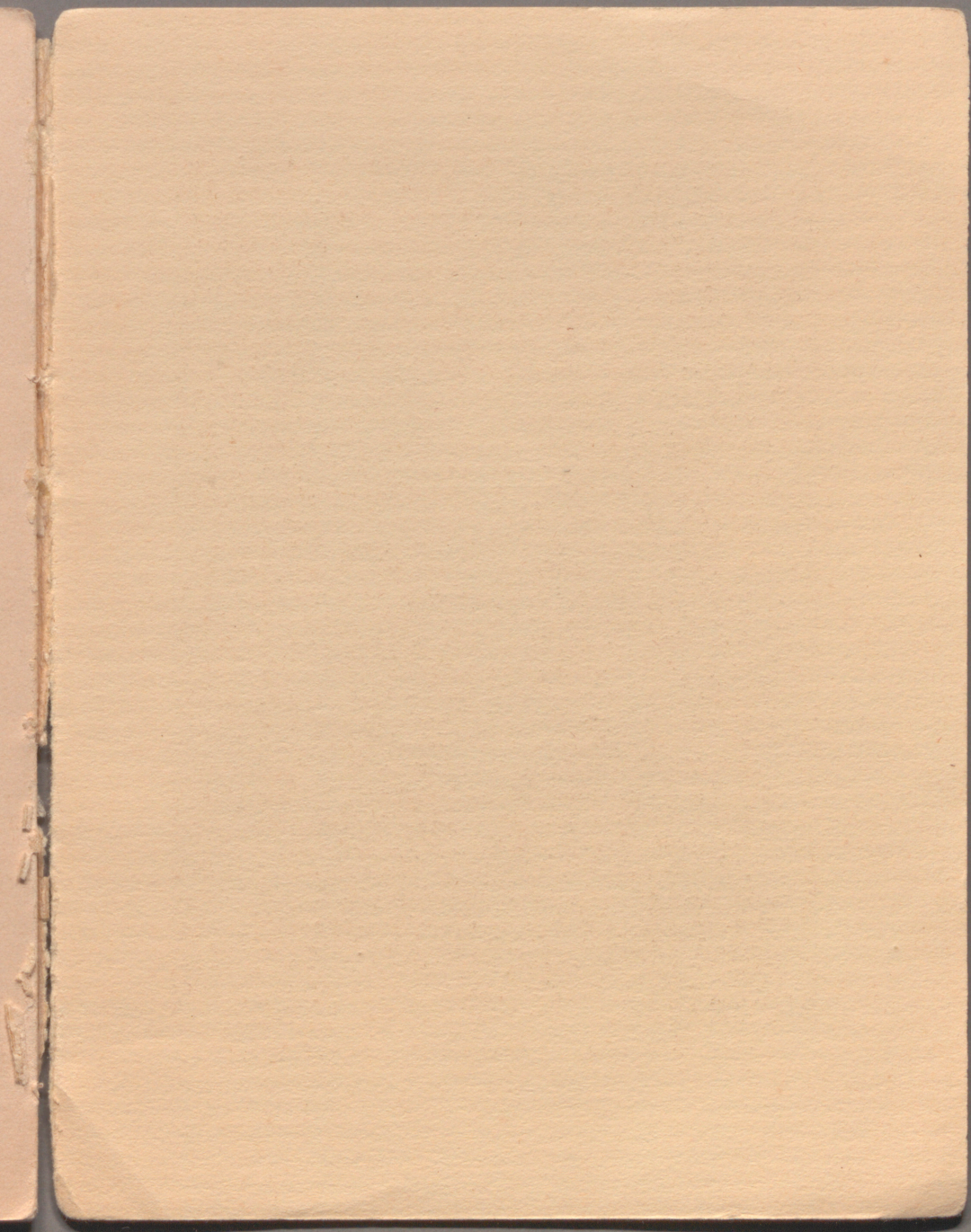
*Drottningens arbetsrum.*



*Biblioteket.*



Väggmålning efter komposition av Boucher.  
Blå salongen.



NORDISK  
ROTOGRAVYR

---

STOCKHOLM  
1928

Pris 1 krona