

Om vården av lungotssjuk i hemmet

Tennberg, Constantin,

46 C e Br.



Er B. Hoach Tuberk. (Pop)

FÖRENINGEN FÖR BEKÄMPANDET
AF TUBERKULOSEN

FLYGSKRIFT N:o 3

OM VÅRDEN AF LUNGSOTS-
SJUK I HEMMET

AF

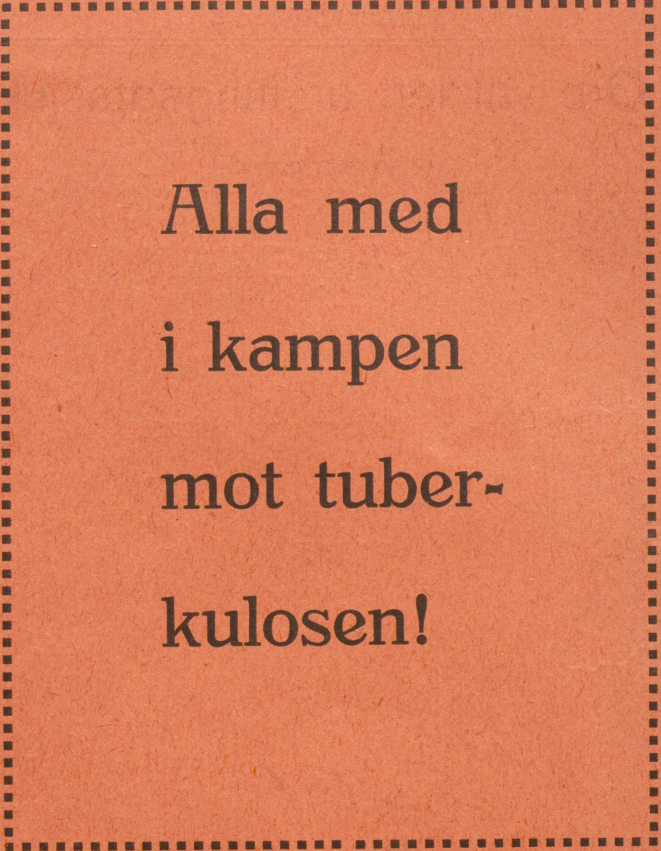
D:r CONSTANTIN TENNBERG



HELSINGFORS 1914

PRIS: 10 PENNI

*W 11
259*



Alla med
i kampen
mot tuber-
kulosen!

Om vården af lungotssjuk i hemmet

Af

D:r Constantin Tennberg



Helsingfors 1914



Helsingfors 1914
Osakeyhtiö Littera Aktiebolag



Vid lungdot, liksom vid hvarje annan smittosam sjukdom, har vården af den insjuknade tvenne hufvudsyften:

att återställa den sjuke till hälsa och att förhindra smittans spridning.

Någon medicin, som botar lungdoten, eller någon behandlingsmetod, som direkt angriper och förstör själfva smittämnet, den såkallade tuberkelbacillen, känner man ännu icke till. Vi stå dock ingalunda maktlösa gent emot denna sjukdom. Erfarenheten har visat, att lungdoten genom tjänlig behandling mycket ofta kan botas samt att spridandet af smittan genom lämpliga försiktighetsåtgärder kan förhindras.

Den behandlingsmetod, som bäst visat sig fylla dessa syftemål, är den s. k. *sanatorievården*, hvilken med största framgång tillämpas i särskilda för ändamålet uppförda anstalter, lungdotts-anstalter, där de sjuka äro under ständig uppsikt af läkare och sjuksköterskor. Vården i dessa anstalter afser i främsta rummet ett upplifvande

och stärkande af kroppens egen motståndskraft, af dess inneboende förmåga att läka, hvarigenom den sjukliga processen ofta afstannar och läkning efterhand inträder. Under vistelsen i ett sanatorium komma de sjuka äfven till insikt om huru de i hemmet lämpligast skola ordna sitt lif för att bibehålla hälsan. De få där vidare lära sig att iakttaga all nödig försiktighet, så att de icke längre äro farliga för sin omgivning.

För att återställa den sjukes nedsatta krafter och bringa läkningen i gång begagnar sanatorievården sig af ganska enkla medel. De bestå främst af *frisk luft och sol, af riklig och stärkande föda, af tillräcklig hvila, ett visst mått af rörelse och tjänlig hudvård*. Såväl den angripna lungan som den af sjukdomen försvagade kroppen måste nämligen *skonas*, men därjämte *hårdas* och småningom *öfvas* för att den sjuke ånyo skall blifva arbetsduglig.

Det lyckligaste vore om alla, som lida af lungsoty åtminstone för någon tid blefve vårdade i sanatorier eller i andra för lungotsssjuka afsedda sjukhus. Dess värre är likväl lungsoten så utbredd, att man i få land äger medel till uppförandet af ett så stort antal vårdanstalter, att alla, som angripits af sjukdomen, finge plats i desamma. En stor del, ja mångenstädes största delen af de

sjuka, äro därför tvungna att stanna i hemmet. Detta gäller framför allt vårt land med dess få vårdanstalter för lungsotssjuka och dess totala afsaknad af folksanatorier med billig dagafgift.

Under sådana förhållanden äro vi tvungna att efter bästa förmåga i hemmen söka tillämpa sanatorievården och samtidigt lära de sjuka de för hindrandet af smittans spridning nödvändiga försiktighetsåtgärderna.

Äfven sanatorievården i hemmet bör för att vara verksam öfvervakas af läkare, som på regelbundna mellantider undersöker den sjuke och gifver nödiga föreskrifter rörande behandlingen. Vid försämring i tillståndet bör dessutom läkare alltid anlitas. Skall vården leda till godt resultat, är det vidare af största betydelse, att behandlingen *begynner i ett så tidigt skede af sjukdomen som möjligt*. Den som besväras af tilltagande trötthet, som förlorar matlusten och känner obehag efter maten, som därjämte lider af ihållande hosta, som besväras af stygn, andfåddhet, frossbrytningar och nattsvettning, bör därför ej af likgiltighet förhåla tiden, utan vända sig till läkare för att få besked om orsaken till det onda. Ty ju längre sjukdomen fortskridit, desto långvarigare behandling fordrar den och desto svårare blir det att återvinna hälsan. Mången har också bittert fått

ångra, att han förbisett detta och låtit den tid gå förlorad, då ännu möjlighet förefanns att hejda sjukdomen: Och huru många hafva icke i okunghet om sjukdomens art och däraf följande brist på nödig försiktighet smittat ned flere eller färre af sina närmaste.

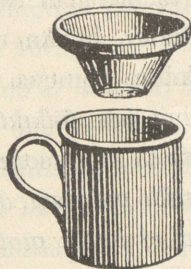
Konstaterar läkaren att lungsot föreligger, gäller det främst *att icke förlora modet. Tillförsikt, godt lynne och en glad lifssyn befordra tillfrisknandet i hög grad. Behandlingen måste likväl omedelbart begynna* och därest läkaren icke annorlunda förordnar, bör den sjuke upphöra med sitt arbete, ty såväl kroppen som själen äro nu i trängande behof af hvila.

Vissheten därom att lungsot föreligger innebär emellertid äfven, att den sjuke kan vara farlig för sin omgifning och att nödiga försiktighetsåtgärder omedelbart böra vidtagas.

Tuberkelbacillerna förekomma, som vi veta, i enorma mängder i den lungsotssjukessupphostningar, hvilka sålunda utgöra den förnämsta källan till smitta. *Den sjuke bör därför alltid, vare sig han ligger till sängs eller är uppe, begagna ett särskildt spottkärl eller en spottkopp antingen med lysol-lösning*) i eller ock inuti beklädd med smör-*

*) En dryg matsked lysol till en liter vatten.

papper, som lätt kan uttagas och jämte innehållet uppbrännas. Spottkoppen bör därtill vara försedd med lock, så att flugorna icke komma åt upphostningarna och kringsprida dessa. Aldrig må person, som lider af lungсот, spotta på golvet, i näsduken eller på



Spottkopp.

marken, ty därigenom möjliggöres tuberkelbacillernas spridning i hög grad. Han må icke heller svälja ned upphostningarna och sålunda införa smittämnet i matsmältningsorganen, hvilka därvid lätt angripas af sjukdomen, utan vid promenader och besök hos andra städse använda en med lock försedd spottflaska, afsedd att medtagas och bäras i fickan.



Spottflaska.

Smittämnet oskadliggöres säkrast på så sätt, att upphostningarna uppbrännas eller, ifall detta icke är möjligt, tömmas i afträdet*) eller i afloppsroren, där vattenledning finnes. Spottkärnen tvättas dagligen i hett vatten, försatt med lysol.

*) Härvid bör tillses att svinen icke komma åt upphostningarna.

Smittbärande äro äfven de talrika, fina spottpartiklar, hvilka vid hoststötar, högljudt tal eller nysning slungas ut närmast kring den sjuke. *Denne bör följaktligen städse bemöda sig om att hosta så sakta som möjligt och alltid hålla näsduken framför munnen, då han harklar, hostar eller spottar samt ej hosta mot annan person.*

Lungsotssjuk bör ombyta näsduk åtminstone en gång om dagen, ofta tvätta sig om händerna och aldrig underlåta att göra detta före måltiderna. Hans begagnade näsdukar och öfriga linnekläder böra förvaras skildt från de friskas i en för ändamålet förfärdigad tvättpåse samt jämte denna kokas med såpa, innan de bykas tillsammans med den öfriga familjens tvätt.

Vid måltiderna bör den sjuke hafva sin egen tallrik, knif, gaffel och sked samt eget drickskärl och dessa böra efter användandet kokas eller diskas för sig i hett vatten, torkas med särskild handduk samt förvaras så, att de icke blandas ihop med de friskas. Såvida de sjuka icke äro bundna vid sängen, kunna de själfva diska sina matkärl, förstöra sina upphostningar och ombestyra den dagliga rengöringen af spottkärlen. I annat fall bör detta liksom all annan skötsel, som den sjuke är i behof af, anförtros åt en äldre, fullt pålitlig och snygg person, men **aldrig** åt barn eller växande ungdom.

Barnen äro i hög grad mottagliga för smitta och lättare utsatta för risken att ådraga sig denna än de vuxna. *Personer, som lida af lungsot, böra därför icke sköta barn, kyssa dem eller annars mera än oundgängligt är sysselsätta sig med dem.* De sjuka få vidare *aldrig* dela bädd med annan person och icke syssla med matlagning, mjölk-handtering eller sådana grenar af hushållet, där genom övarsamhet smitta lätt kan öfverföras.

Den lungsotssjuke bör, så vidt möjlighet därtill förefinnes, hafva *eget rum* för att ostördt komma i åtnjutande af den ro och hvila han oundgängligen behöfver. Af vikt är detta äfven för omgifningen, främst i de hem, där det finnes barn.

Såväl sjukrummet som hemmet, i hvilket lungsotssjuk vistas och vårdas, bör hållas så snyggt, rent och dammfritt som möjligt, ty erfarenheten har visat, att renlighet, sol och frisk luft äro lungsotens värsta fiender, osnygghet åter dess bästa vän och bundsförvandt. Trasmattor, sängförhängen, ryor och allt sådant, som kan samla och gömma dammbildningar aflägsnas. Rummen vädras grundligt dagligen samt såväl säng- som gångkläder skakas och piskas ofta ute äfven vintertid. Golfven fuktas väl vid sopning, och alla knutar och vrår rengöras noggrannt. Lämpligast är att hafva golfven oljemålade eller försedda

med linoleummattor så att de dagligen kunna klutas med våt trasa. Inredningen, främst i sjukrummet, bör för öfrigt vara så enkel, att alla möbel och föremål kunna aftorkas och rengöras med fuktig trasa.

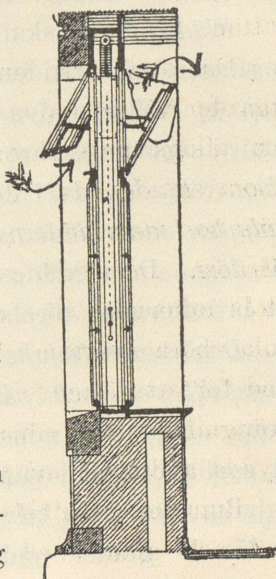
Snygghetskrafven gälla själfallet äfven hemmets invånare. Särskildt barnen äro härvid i behof af den omsorgsfullaste vård. De böra städse hållas rena och snygga samt tidigt läras att själfva inse nyttan häraf. Af vikt är vidare att de vistas ute så mycket som möjligt och här-das genom dagliga tvättningar med kylslaget vatten.

Där alla dessa försiktighets- och renlighets-åtgärder väl och omsorgsfullt vidtagas nedbringas och aflägsnas smittfaran för omgifningen. *Att, såsom stundom är fallet, sky de lungots sjuka och stöta bort dem är därför icke blott obefogadt utan hjärtlöst.* Det verkar skadligt på dem, nedslår deras lefnadslust och hämmar tillfrisknandet. De sjuka böra tvärtom genom förtroende ingifvas mod för att därigenom ytterligare spurras till ansträngningar att öfvervinna sitt onda och att skydda andra för att blifva smittade.

Rummet, i hvilket den sjuke vistas, skall vara ljus och gladt med fönsterna om möjligt vet-tande mot söder eller sydväst. *Minst ett af*

fönstren bör kunna öppnas året om för att möjliggöra en grundlig utvädring af rummet några gånger dagligen. Under den varma årstiden kan fönstret stå öppet dag och natt. En anordning, hvarigenom den friska luften äfven vintertid ständigt kan inströmma i sjukrummet, är en *fönstervertil* så inrättad, att den yttre fönsterhalfvans öfversta ruta lyftes uppåt, medan samtidigt den öfversta rutan af motsvarande inre halfva sänkes nedåt. Den inströmmande luften ledes därigenom först till rummets öfre delar, där den något uppvärmes, innan den sprides vidare i rummet. En dylik fönstervertil kan och bör hållas öppen dag och natt vintern igenom utom i undantagsfall, då vädret är särskildt ogynnsamt. Man har blott att, beroende på väder och vind, reglera storleken af den öppning, genom hvilken luften inströmmar.

Under den regniga och kalla årstiden är det nödvändigt att genom eldning hålla rummet lagom varmt



Fönstervertil.

och luften i detsamma torr. Man må likväl akta sig för att uppvärma rummet för mycket, att elda oförnuftigt och stänga spjällen för tidigt. Den sjuke skall vänja sig vid friluftslif, och en temperatur af 12—15 grader gör ingen skada. Den är tvärtom nyttig, emedan den minskar de stora motsatserna mellan temperaturen ute och inne under den kalla årstiden och därigenom motverkar uppkomsten af katarrar i luftvägarna, såsom snufva och hosta, hvilka lätt uppstå genom „förkylning“ efter föregående upphettning och hvilka försämra lunglidandet.

Klädedräkten skall vara afpassad efter temperaturen och årstiden. Den sjuke får icke frysa, men ej heller hafva så mycket på sig, att han råkar i svettning, vare sig han hvilar, vistas inne eller rör sig ute i det fria. *Inträder svettning, ombytas underkläderna genast och huden gnides väl torr.* Inga klädesplagg få sitta så hårdt åt att bröstorgans rörelser hindras.

Den lungotssjuke måste hålla sin hud omsorgsfullt ren och på allt sätt söka härda sin kropp. Han bör minst hvar fjortonde dag taga ett renlighetsbad i vanlig badstuga, men härvid undvika den heta lafven, eller också ett karbad på 35—36 grader under 8—10 minuters tid en gång i veckan och i hvardera fallet avsluta ba-

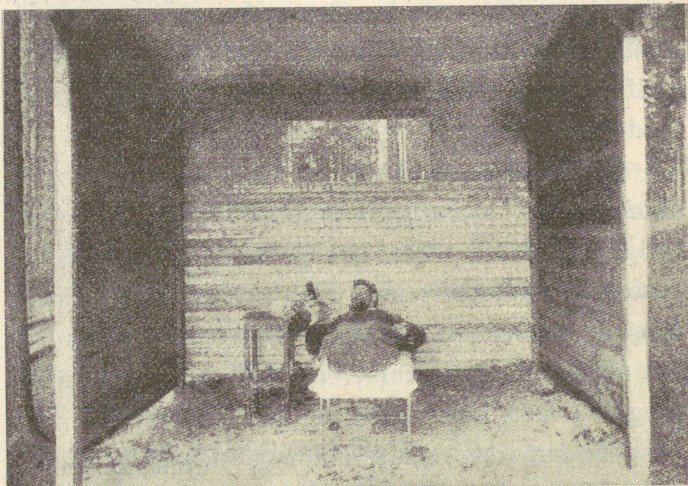
det med en hastig öfversköljning af kyligt vatten, hvarpå kroppen grundligt torkas; badet tages helst på aftonen strax före sängdags. Han bör vidare hvarje morgon aftorka åtminstone öfver kroppen och armarna med kylslaget vatten, rengöra händerna flere gånger dagligen samt tvätta ansiktet morgon och afton. Där så ske kan gifves afrifningen helst af annan person, till dess den sjuke blifvit van eller kraftig nog att göra det själf. — Lider den sjuke af feber eller blodhosta, får han ej bada eller fortfara med afrifningarna utan att först hafva rådfört sig med läkare.

Nödvändigt är äfven att ägna munnen och tänderna en omsorgsfull vård. Munnen sköljes flitigt, särskildt efter hvarje måltid, med friskt vatten, helst försatt med litet koksalt eller några droppar munvatten. Dåliga tänder böra om möjligt tillses af tandläkare, och tänderna noggrant rengöras med tandborste morgon och afton.

För att den sjuke måtte få tillräcklig såväl kroppslig som andlig hvila bör han ligga flere timmar dagligen. Då denna s. k. liggkur där jämte afser att utan ansträngning skaffa honom den största möjliga tillförsel af frisk och ren luft, bör den försiggå ute i det fria.

Under sommaren lämpar det sig väl att ligga

i en med barrskog bevuxen skogsbacke, i en hängmatta eller, om detta på grund af ogynnsamma väderleksförhållanden eller af annan anledning ej låter sig göra, i en öppen veranda, ett loft, en förstuga eller invid ett fullt uppslaget fönster. Det mest ändamålsenliga är dock att uppföra en såkallad *ligghall*, hvilken kan användas alla tider af året. Denna provisoriska ligghall *) kan vara ytterst enkel och blott bestå

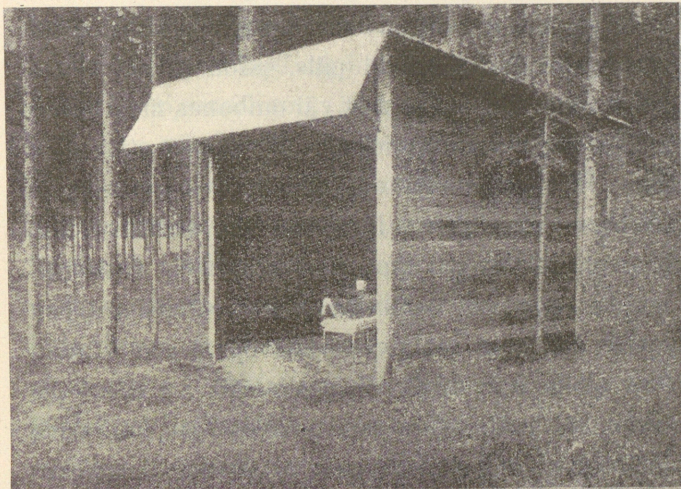


Provisorisk ligghall, sedd framifrån.

af ett litet, af bräder uppfördt skjul, som framtill lämnas öppet och hvars dimensioner i alla riktningar icke behöfver öfverstiga 3 meter.

*) Bilderna af ligghallen äro tagna ur Svenska Nationalföreningens ströskrift n:o 2.

Hallen skall vara öppen mot söder eller sydväst så att den erbjuder skydd mot skarpa nordliga vindar och solskenet fritt kan inströmma i den samma. Den sjukes hviloläger utgöres af en



Provisorisk ligghall, sedd från sidan.

hvilstol eller en med hö- eller halmmadrass försedd bocksäng, i hvilken han kan ligga bekvämt. I nödfall kan till och med en vanlig åksläde, uppbäddad med hö, göra god tjänst. Där en ligghall icke står att få, kan släden, då värdet är vackert, föras ut på gårdsplanen och placeras i vindskydd af någon husvägg; är vädret ogynnsamt drages den åter in, exempelvis i ett vagns-

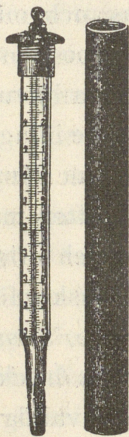
skjul, hvilket kan tjäna som ligghall, då dess dörrar äro uppslagna. Den sjuke bör ligga på rygg och tätt invid sig hafva ett litet bord för spottflaskan och de föremål han under ligg-tiden kan behöfva taga till sig.

Liggkuren fortgår året om, men vintertid bör den sjuke ligga iklädd päls, skinnmössa, vantar och värma skopplagg samt väl ombonas med fällar, hvilka under mellantiderna förvaras i ett varmt rum. Känner den sjuke kyla eller frossbrytningar, bör han icke blifva liggande den utsatta tiden, utan genast stiga upp och begifva sig inomhus. *Så nödvändig hvilan än är, måste likväl kroppen genom ett visst mått af rörelse öfvas och hårdas. Den sjuke bör därför dagligen röra sig ute i det fria.* Om spatserturernas längd måste han dock öfverenskomma med läkaren, ty liksom för mycket liggande kan verka hämmande på förbättringen, framkallar lätt för mycken rörelse en försämring af tillståndet. Spatserturerna tagas tidigast $\frac{1}{2}$ timme efter måten, i början varligt, 15—20 minuter 2 till 3 gånger dagligen och ökas småningom. Den sjuke bör röra sig långsamt så att han ej blir svettig, andfådd eller får hjärtklappning. I händelse tecken till trötthet förmärkas, bör han stanna för att hvila. I den mån den sjukets krafter tilltaga kunna promenaderna allt mera förlängas

och småningom äfven lättare arbete uti det fria tillåtas. Den sjuke för En synnerligen viktig roll vid behandlingen af den lungotssjuka spelar födan. Denna bör därför vara riklig, närande och väl tillredd samt bestå af blandad kost, i hvilken smör och oskummad mjölk i riklig mängd utgöra de viktigaste beståndsdelarna. Synnerligen lämpliga äro mjölrätter, vällingar och grötar. Maten skall tuggas väl, så att magens arbete icke i onödan ökas, och måltiderna intagas regelbundet på noggrannt bestämda tider och i allsköns lugn och ro. Mellan huvudmålen inskjutas mellanmål, så att den sjuke intager föda minst 5 gånger dagligen med lika långa mellantider. Kaffet på morgonen ersättes med fördel af hafremjölsvälling. Vid för- och eftermiddags mellanmålet kan den som så önskar förutom mjölk äfven dricka en kopp kaffe, försatt med god grädde och socker. Sprithaltiga drycker må däremot alls ej färtäras. Den sjuke, som vanligen magrat och i de flesta fall måste öka sin vikt tills han väger några kilo mera än under sin hälsas dagar, är mången gång tvungen att äta mera än han tycker sig vilja hafva. Det är därför af stor vikt att kosten blir så omvexlande som förhållandena medgifva samt att den tillagas och serveras på smakligaste sätt. Beaktandet af denna

regel upphjälper ofta i hög grad en bristande matlust. Är aptiten trots detta och lifvet ute i det fria ihållande dålig eller har magen råkat i oordning, bör läkare rådfrågas.

Af största vikt för bestämmandet af dagordningen, som den sjuke skall följa, är *en noggrann kännedom om huruvida feber föreligger eller ej*. — Mätningarna göras med kontrollerad febertermometer, helst i munhålan, sålunda



att den sjuke utan afbrott under 10 minuters tid håller termometern i munnen med kvicksilfverkulan hvilande under tungan. Vid handhafvandet af termometern bör den största renlighet iakttagas. Lämpligast förvaras den stående i ett dricksglas, till hälften fylldt med vatten, hvilket ofta ombytes, hvarjämte glaset omsorgsfullt tvättas. — Till en början upptages temperaturen åtskilliga gånger dagligen på bestämda tider, nämligen på morgonen strax efter uppvaknandet, kl. 12 på dagen, en timme efter middagsmålet, kl. 6 på aftonen och kort före insomnandet. Besväras den sjuke af feber, hög eller låg, d. v. s. öfverstiger hans kroppstemperatur mer eller

mindre 37 grader, bör han lägga sig till sängs och tillkalla läkare för att erhålla närmare förhållningsregler. Har sjuklingen efter en längre feberperiod småningom blifvit fullt feberfri, är det rådligast att han fortfarande under en vecka håller sängen, att han under den närmaste tiden icke företager någon spatsertur och att han noggrannt uppmäter temperaturen. Om denna under en längre tid visar sig vara normal, behöfver den sjuke endast ifall han känner sig varm eller på något sätt illamående eller om han utsatt sig för ansträngning, undersöka om han har feber.

Hostan är för den lungotssjuke blott så till vida nyttig, att den uppbefordrar slemsamlingarna i bröstet. En hård, häftig och alltjämt upprepad hosta är skadlig. *Den sjuke bör därför med viljekraft bjuda till att småningom behärska sina hoststötar och söka med lätta harklingar få upp afsöndringen från den sjuka lungan.* Endast om hostan är mycket retsam och så svår att man ej med egen hjälp kan minska den, skall medicin användas, men aldrig längre än behöfligt är. — Inträffar *blodhosta*, äfven en obetydlig sådan, bör den sjuke genast intaga sängen och tillkalla läkare, som ger närmare föreskrifter. Under afvaktan på läkarens ankomst bör han hålla sig fullkomligt stilla, icke mottaga obehöriga

personer, tala så litet som möjligt, förtära endast kall föda samt då och då svälja en knifsudd koksalt.

Ifall den lungotsssjuka af läkare ordinerats att ligga i sängen, bör han ej lämna denna annat än under hastigt företagen ombäddning. Vid afrifningar, tvättningar och öfriga toalettbestyr bör han erhålla hjälp af sjuksköterska eller annan person, som öfvervakar hans skötsel. Måltiderna intager han sittande i sängen. Öfriga sjuka tillbringa sin dag regelbundet med liggkur, spatserurer och måltider omväxlande. Tiderna för liggkuren böra helst infalla närmast före måltiderna.

Ett förslag till dagordning för lungotsssjuka i full kur uppställs här nedan:

Kl.	$1\frac{1}{2}7$	f. m.	hafremjölsvälling på säng.
"	7	"	uppstigning.
"	8	"	frukost: smör, bröd, osk. mjölk, en varm rätt, gröt.
"	$9-1\frac{1}{2}10$	"	promenad.
"	$1\frac{1}{2}10-11$	"	liggkur.
"	11	"	osk. mjölk, en kopp kaffe med bröd eller skorpor.
"	$1\frac{1}{2}12-12$	"	promenad.
"	$12-1\frac{1}{2}2$	e. m.	liggkur.
"	2	"	middag: 2 varma rätter.

Kl. 3—1/25 öfve, m. liggkur. till 5a säs tonosq
 kl. 1/25 6 3/4 5 6 7 8 9 10 11 12 13 14 15 16 17 18 19 20 21 22 23 24 25 26 27 28 29 30 31 32 33 34 35 36 37 38 39 40 41 42 43 44 45 46 47 48 49 50 51 52 53 54 55 56 57 58 59 60 61 62 63 64 65 66 67 68 69 70 71 72 73 74 75 76 77 78 79 80 81 82 83 84 85 86 87 88 89 90 91 92 93 94 95 96 97 98 99 100
 ösk. mjölk, en kopp kaffe med
 bröd eller skorpor.

5—6 promenad.
 6—7 liggkur.
 7—8 kvällsvard: smör, bröd, ösk,
 mjölk, gröt.
 9 „ sängdags.

Då den sjuke med framgång genomgått be-
 handlingen, då han återfått hälsa och krafter
 samt erhållit af läkare tillåtelse att vidtaga med
 sitt arbete, gäller det för honom att särskildt den
 första tiden vara mycket försiktig. Arbetet bör-
 jas småningom med 3—5 timmar dagligen under
 pröfvande af hvad krafterna tillåta. Alla större
 ansträngningar måste undvikas, och är arbetet
 eller yrket hälsofarligt, bör det om möjligt utby-
 tas mot ett annat. Det viktigaste för den forne
 sjuklingen, som med framgång skött sig, är att
 för framtiden söka bibehålla krafter och mot-
 ståndsförmåga. Han bör därför sörja för ständig
 tillgång till frisk luft, för ordning och renlighet i
 hemmet. Han bör föra ett mycket regelbundet
 lif, intaga sina måltider på bestämda tider, njuta
 tillräcklig nattsömn, bereda sig möjlighet att få
 hvila en stund före och efter middagen samt,

ifall han arbetar inomhus, skaffa sig tillfälle till promenader ute i det fria ett par tre gånger dagligen. Vid tillstötande sjukdomar, af hvad slag de vara må, eller om kroppsvikten aftager, skall han genast vända sig till läkare. *En ånyo inträdande försämring i tillståndet beror mycket ofta endast därpå, att den sjuke, som redan synes hafva öfvervunnit det onda, af okunnighet om lungso- tens egendomliga förlopp, af vårdslöshet eller på grund af ogynnsamma yttre förhållanden ej vill eller kan följa de råd och föreskrifter beträffande efterbehandlingen, hvilka han fått mottaga.*



Regler för desinfektion vid tuberkulos.

1. Allt värdelöst, som den sjuke använt eller handskats med, såsom sänghalm, utslitna kläder, gamla böcker och tidningar uppbrännas. Söndriga tapeter nedrifvas och brännas.

2. Golf, dörrar, dörr- och fönsterposter, den sjukes säng och väggen vid densamma äfvensom alla trämöbel och föremål, som icke taga skada af vatten, tvättas med borste och varm lysollösning *). Alla knutar och vrår i rummet rengöras noga på detta sätt.

3. Rummet desinficieras härpå, där så ske kan, med formalin-vattenånga och hålles väl tillslutet i 12 timmar, hvarpå det grundligt utvädras.

4. Linne-, gång- och sängkläder, borddukar, gardiner m. m., hvilka tåla tvättning, kokas i såplösning, innan de bykas.

5. Alla öfriga klädesplagg upphängas på störrar eller streck i rummet, som desinficeras med formalin- vattenånga. Härvid ordnas kläderna så att de icke täcka hvarandra, hvarjämte fickor och uppslag vändas ut.

6. Tjockare klädesplagg, pälsar, fällar, mattor, madrasser m. m. rengöras säkrast sålunda, att man

*) En dryg matsked lysol till en liter vatten.

bestänker dem med formalinlösning*) tills de äro genomblöta, hvarpå de hoprullas, inknytas i ett lakan och sättas undan i någon skrub för ett par dygn. Därpå vädras och piskas de grundligt ute i det fria, om möjligt i solskenet.

7. Kan desinfektion med formalin-vattenånga icke äga rum, rengöras alla kläder, som icke kunna tvättas, på sistnämnda sätt.

8. Vid desinfektionen bör alltid kunnig persons hjälp anlitas, där sådan står att få.

*) Två matskedar formalin till en liter vatten.

Föreningen för be- kämpandet af tuberkulosen

har till ändamål

att med alla till buds stående medel
motarbeta tuberkulosen i vårt land.



Tuberkulosen är hos oss, liksom i alla andra länder, den farligaste och mest utbredda sjukdomen. Ensamt i lungsot dö i vårt land årligen omkring 9,000 personer. Sjukdomen kan dock botas, dess utbredning med framgång motarbetas. Det är hög tid att upptaga striden mot tuberkulosen. Striden är ej lätt. Därtill fodras medel och framförallt att den stora allmänheten förenar sig till ett offervilligt, energiskt arbete för hindrandet af sjukdomens förödelse bland vårt folk.

Unga och gamla, män och kvinnor inskrifven Eder såsom medlemmar i Föreningen för bekämpandet af tuberkulosen! Medlem af föreningen är enhvar, som till densamma årligen erlägger en afgift af *minst 1 Fmk* eller en gång för alla *minst 25 Fmk*.

Anmälas personer, tillhörande samma förening eller yrke samtidigt till inträde, ned-sättes afgiften till *50 penni*, såvida sålunda anmälda medlemmar uppgå till 50.

UPPMANEN

Edra vänner och bekanta
att taga reda på huru de
kunna skydda sig själfva
och sina egna för tuberkel-
smittan!

LISTOR

för anteckning till medlem
i Föreningen för bekämpan-
det af tuberkulosen finnas
hos samtliga läkare.