

# En ny anordning för tillslutande af spottkoppar

Labatt, Arvid Isak,

*46 C e Br.*



National Library  
of Sweden

Med.  
Tuberk.  
(Prr.)

Meddelande från Sjukhuset St. Görans tuberkulosafdelning.

## En ny anordning för tillslutande af spottkoppar.

Af

Arvid Labatt.

Spottkoppar, afsedda för tuberkulösa, måste hafva lock, såväl af estetiska skäl, som ock framför allt för att hindra insekter, särskildt flugor, att draga omkring koppens infektiösa innehåll.

Hvilka fordringar böra nu ställas på ett spottkopslock?

1:o. Att det förhindrar kringspidande af de smittämnen, som finnas i sputa;

2:o. Att det lätt kan rengöras och desinfekteras;

3:o. Att det för patienten är lätthandterligt, så att äfven den svårt sjuke kan manövrera detsamma utan allt för stor ansträngning.

Dessa fordringar synas mig uppfyllas bättre af ett af mig konstrueradt lock än af öfriga i marknaden förekommande.

Tillsammans med herr Dingel hos firman Albert Stille har jag utarbetat de tekniska detaljerna af anordningarne och ber nu få beskrifva desamma.

Min anordning består af spottkopslock med handtag, hvilket förmedelst en fjädrande klyka såsom ett helt kan fästas på hvilken kopp eller mugg som helst och genom ett enkelt grepp åter kan lösgöras. Detta synes af figur. 1 och 2.



Fig. 1.

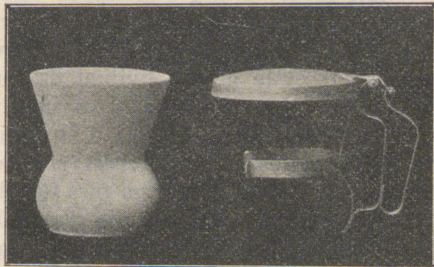


Fig. 2.



Vid fattandet i handtaget pressas dess bakre blad mot dess främre; genom den fjädring, som detta åstadkommer, påverkas locket, så att det öppnar sig. Ett utskott från locket står nämligen genom en öppen led i förbindelse med handtagets bakre blad (fig. 3). Då handtaget släppes, återtager locket sitt spottkoppens tillslutande läge dels genom återfjädring af handtaget, dels genom sin egen tyngd. Härvid nedfaller locket öfver kroppen ljudlöst, hvilket åstadkommes, genom att en liten gummislangbit är fästad på lockets undersida midt emot lockets fästpunkt vid handtaget, hvilken slangbit stöter emot koppens kant. Slangbiten är uppträdd på en smal hake, fastlödd på lockets undersida, hvarför biten lätt kan trädas af och på och ombytas, allt efter den skadas eller nötes (fig. 4).



Fig. 3.

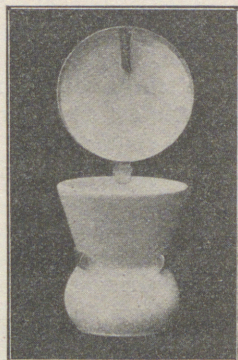


Fig. 4.

Hela anordningen är förfärdigad af förnicklad mässing. Af ofvan gjorda beskrifning synes, att mitt locks speciella fördelar äro följande:

Att locket aldrig står öppet och alltså hindrar sputa med ty åtföljande smittämnen från att kringspidas.

Att lockets öppnande och slutande kan ske med en hand genom ett enda grepp, hvilket är fördelaktigt för svårt sjuka, hvilka ej orka röra sig så mycket, som fordras för att fatta en sak i hvardera handen, t. ex. om locket vore löst. Dessutom för patienter omedelbart efter en blödning, då vidlyftiga rörelser skulle åstadkomma fara för blödningens återuppreparande.

Att locket sluter ljudlöst, hvilket är till stor fördel för de personer, som sofva i samma rum som den sjuke.

Att anordningen med öppna leder i stället för gångjärn eller spiralfjädrar möjliggör en grundligare rengöring, då vatt-



net eller desinfektionsvätskan flyter igenom öfverallt och alltså bespolar hvarje del.

Att det hela är förfärdigadt af ett allt igenom rostfritt material, ty skulle förnicklingen skrapas af någonstädes, så rostar ej heller mässingen.

Att locket med handtag hänger ihop i ett sammanhang och är förfärdigadt af metall, ty skulle locket vara fästadt på en fastsittande porslinsgrepe, riskerar man, att det hela efter kort tid kunde bli odugligt, då en porslinsgrepe lätt slås af vid de många rengöringarne.

Öfverläkaren Doktor Israel Holmgren, som ansett anordningen innebära stora praktiska fördelar framför förut kända sådana, kommer att använda densamma vid Sjukhuset St. Görans tuberkulosafdelning.

Spottkopslocket med tillbehör föres i marknaden af firman Albert Stille.

STOCKHOLM, SVENSKA BOKTRYCKERI-AKTIEBOLAGET 1910.