

Iakttagelser från territoriet Misiones i republiken Argentina.

Thesleff, Arthur,

22 A f Br.



National Library
of Sweden

*Thesleff, A.
Saktagelser...*

*Geogr.
Amer.
(93n.)*

PROSPEKT

ÖFVER EN TILLÄRNAD

FINSK-SVENSK KOLONI

I TERRITORIET MISIONES

AF REPUBLIKEN ARGENTINA



HELSINGFORS,

TIDNINGS- & TRYCKERI-AKTIEBOLAGETS TRYCKERI,

1906.



*x 51 /
80. / 69*

Kungl. biblioteket



0 0000 000104711

Iakttagelser från Territoriet Misiones i republiken Argentina.

Af Arthur Thesleff.

En ständig ström af emigranter går öfver världshafven. Den växlar i omfång till följd af ekonomiska, politiska och sociala förhållanden, men den finnes alltid där.

I de stora kulturnationerna utvecklas en liflig verksamhet för emigranternas väl. Tyskland, England, Italien m. fl. stater arbeta äfven genom kapitalplacering för sina utvandrares bästa. En sådan verksamhet för att upphjälpa emigranternas utsikter är man hos oss med orätt böjd att betrakta som ett agiterande för emigration. Att individernas lust att å rikare arbetsfält söka sig en bättre utkomst, än den han i eget land kan påräkna, emellertid icke stärfjas af upplysning och friare förhållanden, det visa exempel ogensägligt. Att emigrationen från Finland, och kanske särdeles från landets svenska befolkning, icke skall afstanna får därför tagas för gifvet. Det vore af vikt att äfven från vår sida något gjordes för att länka denna emigrantström i banor, där emigranten ernår största möjliga fördelar och längre tid kan bevara sin nationalitet.

I Nordamerika försiggår assimileringprocessen snabbt. Den finskatalande finnen står dock längre tid emot den stora nivelleringen än den svenskatalande. Uppkomsten af nå-

gon större enhetlig finsk koloni i Nordamerika är i våra dagar knappt mera tänkbar. I decennier har den finska emigrationen gått till Nordamerika, men därstädes växer konkurrensen med hvarje år och i samma mån ökas svårigheterna för emigranter att komma tillrätta under de nya förhållandena. De flesta finnar utföra tunga arbeten vid grufvor eller skogsafverkningar.

Då i följd af det svåra politiska betryck Finland under många år genomlefde, emigrationssiffran i betydlig grad ökades, beslöt man i Finland att utsända en expedition till Sydamerika för att studera förhållandena i republiken Argentina. Den argentinska regeringen visade denna expedition det största tillmötesgående och beviljade densamma fria resor jämte fritt vivre. Under ett års tid företog äfven expeditionen vidsträckta resor såväl i de södra och mellersta som i de norra delarna af landet. Resultatet af expeditionens undersökningar och bemödanden var, att den argentinska staten i provinsen Misiones (emellan floderna Parana och Uruguay) reserverade ett större område för finsk kolonisation. Några uppgifter om Argentina i allmänhet och denna trakt isynnerhet torde icke sakna intresse för finska läsare.

Argentina är af alla Sydamerikas stater den, som äger de största resurserna och den största framtiden; såsom stat står den högst bland alla i nämnda världsdel. Ehuru samhällslifvet här ännu företer många skuggsidor, måste enhvar förvåna sig öfver landets hastiga utveckling. Ett järnvägsnät. af öfver 20,000 km omspinner de mellersta provinserna och förenar dem med millionstaden Buenos Aires. Åkerbruket och boskapsskötseln ha i dessa centrala delar utvecklats i sådan grad, att jordens pris mångdubblats. Och redan får världsmarknaden lof att på allvar räkna med argentinska produkter.

För att som kolonist komma sig före i det centrala Argentinas rika och befolkade trakter erfordras åtskilligt kapital. Den medellöse emigranten är tvungen att slå sig ned allt längre från järnvägarna. Söderut ända ned till Eldslandet utbreder sig Patagonien, hvilket ännu på 1880-talet var ett herrelöst land utan andra innevånare än kringirrande indianer. I Patagoniens södra del vid foten af Kordillererna invid de stora sjöarna föreslogs ett område för finsk kolonisation. Den nämnda expeditionen besökte det, men fann en enformig, steril, af stormar härjad trakt med endast ett smalt skogsbälte och smärre, visserligen frodiga grässlätter. Jordmånen var lös och sandblandad; sommarfroster, hvilka förekomma i dalarna likaväl som på höglandet, försvåra odlingsmöjligheterna. Endast för boskapsafvel användes trakten af enstaka personer. Först när alla gynnsammare områden upptagits, torde kolonister söka sig till Patagoniens inre delar för att utnyttja det lilla trakten förmår prestera.

Går man däremot till de centrala trakternas nordliga periferi, dit folkströmmen ännu ej i nämnvärd grad

funnit vägen, kommer man till ett af jordens bördigaste länder, territoriet Misiones i nordöstra Argentina. Misiones, som omflytes af floderna Parana, Uruguay och Iguazu samt genomskäres af tallösa smärre vattendrag, är beläget mellan $25\frac{1}{2}^{\circ}$ och 28° sydlig bredd. Dess areal utgör 29,822 km. (= Belgien).

I Misiones blomstrade förr under jesuiternas spira i århundraden en rik odling. Jesuiterna utdrefvos emellertid i slutet af 1700-talet och deras kultur gick under. Den sista hemsökelse landet genomgått var paraguaykriget, efter hvars slut år 1870 territoriet låg öde. Alla de nuvarande bebyggarna ha inflyttat sedan dess. Stora delar af Misiones ägas af rika argentinare, hvilka låta dem ligga obegagnade i förväntan på att jordens värde skall stiga. Privatjord kan därför endast köpas i större sammanhängande arealer. De skoglösa sträckorna äro merendels redan upptagna; kolonisterna ha till först underlagt sig slätlandet, där plögen omedelbart kan arbeta och skörden tages efter ett halft år.

En orsak till att landet fortfarande är glest befolkadt är äfven fraktförhållandena. Transporterna på Paranaflodens båtar äro dyra, då samtliga båtar ha samma egare (numera aktiebolaget Michanovich). Ett konkurrerande bolag bildades likväl år 1905, hvarför fraktprisens fall sannolikt är att emotse. För närvarande löna endast de dyraste varorna transport.

Området Misiones äger för närvarande c. 35,000 innevånare, af hvilka 10,000 äro inflyttade europeer. I de inre delarna af territoriet kvarleffer en liten rest af indianer, fredliga individer, hvilka delvis arbeta som daglönare. Hufvudstaden i Misiones heter Posadas; den ligger invid Paranafloden och har c. 8,000 innevånare. Öfriga befolkningscentra

äro Concepcion de la Sierra, Santa Ana, San Javier, Candelaria, San José, Cerro Cora, Corpus, San Ignacio, Apostoles, Azara, Martires, San Pedro. I sydligaste delen af Misiones, på slättlandet, har en koloni af österrikiska ruthenare (lillyrssar) slagit sig ned. De första kommo år 1898; år 1905 bestod kolonin redan af 7,000 personer fördelade på 1,148 familjer. I Posadas residerar guvernören öfver territoriet; staden äger ett sjukhus, skolor, en mindre teater, elektriskt ljus och utmärkt vatten.

Misiones sönderfaller till naturbeskaffenheten i tvänne olikartade delar, det sydliga merendels skoglösa slättlandet och den kuperade högre belägna delen, som betäckes af en sammanhängande urskog och utgör ungefär $\frac{3}{4}$ af Misiones hela areal. Skogstraktens jordmån är fruktbarare än slättlandets; den är till nästan hela sin utsträckning ett vågformigt bärgland af ända till 720 m. höjd öfver hafvet. Grunden bildas af basalt, hvarpå ett sandstenslager utbreder sig; därofvän är en röd lera (laterit), ofvanpå denna myllan, som på sina ställen når en mäktighet af ända till 20 m., men i genomsnitt kanske mäter 2 m., — äfven djup under 1 m. förekomma. Skogen i Misiones har en subtropisk karaktär med träd som uppnå ända till 2,5 m. i genomskärning. Där finnas öfver 150 olika arter i brokig blandning, mellan hvilka en yppig undervegetation utbreder sig, med slingerväxter och lianer, hopfiltrade till ogenomträngliga snår. Endast ett barrträd, en Araucariaart, förekommer i landets nordöstra del; alla öfriga trädslag äro löfträd, bland dem äfven några palmarter. Många af träden äro utomordentligt höga och tunga och äga ett högt handelsvärde. Skogen utnyttjas endast i mindre skala, då fraktprisen äro så höga. Endast de värdefullaste träslag afverkas vid

Paranafloden, men ej på längre afstånd än 5 km. från floden.

Djurvärlden är äfven synnerligen rik. Af större djur märkas jaguar, puma, vildkatt, hvilka rofdjur med kulturens framträngande småningom försvinna. De fly för människan, men angripa med begärlighet boskap och höns. Tapir, hjort, näsbjörn och vildsvin förekomma i riklig mängd och utgöra för människan ett nyttigt vildt. I de större floderna förekomma alligatorer i mängd och i skogarna många ormarter, bland dem några giftiga. Påpasslighet måste iakttagas för ormarnas skull. Fågel- och insektvärlden äro synnerligen rikt representerade. Moskitos, som i andra trakter äro mycket besvärliga, förekomma i allmänhet icke i Misiones, endast i lägre sumptrakter. Däremot finnes, där skogen står orörd, massvis en liten dagfluga, som i synnerhet är plågsam, då solen baddar starkast. Med skogens nedhuggning minskas eller försvinner den. Nämda fluga angriper främst människans händer, sällan hennes ansikte; en liten bulnad uppkommer, åtföljd af en intensiv klåda. Personer, som någon tid vistats i trakten, bli okänsliga mot flugans gift. Den i Argentina periodiskt så skadliga gräshoppan förekommer icke i Misiones. Endast någon gång har en mindre svärm af vinden dithörs. Däremot finnas i Misiones myrarter i mängd. Den skadligaste förekommer allenast på det skoglösa slättlandet; men äfven skogsområdets myror anställa skada å odlingarna. Medel finnas dock, hvilka i någon mån hindra deras åverkan.

Karaktäristiskt för klimatet i Misiones är den stora regnmängden. Man kan säga, att när det regnar, så sker det med besked, ty vattnet störtar ned i strömmar, vanligen under samtidig åska. Efter några timmar plägar åter solsken råda. Ne-

derbörden är ganska jämt fördelad året om, så att någon särskild regntid och torrtid icke urskiljas. I september och oktober månader är dock regnmängden störst och kan kännas besvärlig. Den årliga regnmängden växlar mellan 2 och 2¹/₂ m. Närmast människoboningarna bör helst all skogsvegetation utrotas såväl för att blixten ej skall slå ner i bostadens närhet, som för att lämna vinden fritt spelrum och därigenom minska fuktigheten; äfven är skogens huggning ägnad att hålla de små flugorna på afstånd. Klimatet i Misiones är hälsosamt; sjukdomar förekomma i allmänhet icke, endast i sumptrakterna har en lindrig form af malaria observerats. Någon acklimatiseringstid behöfver européen icke. Svenskar, som lefvat 14 år i Guaraní, ha icke lidit af klimatet. Årets medeltemperatur är 21° C. Någon gång under några timmar kan temperaturen stiga till 36,38° kanske till och med mera, men sådant är undantag. Nätterna äro alltid svala, äfven under den hetaste tiden. Frost kan förekomma, men i regeln är den lägsta temperaturen +5°, sällan +1°. Misiones är sålunda ett varmt land, utan öfverdrifven hetta. Det oangenäma, hvad klimatet beträffar, är den stora fuktigheten under vissa tider och på de ställen, där vinden icke cirkulerar; vidare den hetta nordliga vindar somliga dagar medföra. Ansträngande arbete borde undvikas under dagens hetaste timmar, hvilket de i trakten bosatta européerna dock icke göra; likaså bör försiktighet iakttagas i klädseln, alldenstund temperaturen på eftermiddagen hastigt sjunker.

Vid första blicken förefalla odlingar i urskogen synnerligen svåra och kostnadsdryga, om icke omöjliga. Att förintä den ovanligt rika vegetationen och ersätta den med en annan förefaller att vara ett svårt arbete.

Dock äro odlingar i skogstrakterna i Misiones jämförelsevis lätta och billiga. Det finnes många olika metoder att odla jorden i urskog. En är följande: med en lång trädgårdsknif afskäras alla slingerväxter, buskar och mindre träd, hvilka fylla mellanrummen mellan de stora träden, därpå fällas träden med yxa eller såg. Detta arbete erfordrar för en man en tid af 10—15 dagar per hektar allt efter skogens täthet. Träden med undantag af två arter, brinna icke såsom färska. Efter 8 dagar om sommarn, 15 om vintern kan sveden antändas. En fullständig förbränning af alla träd är dock svår att åstadkomma. Det som återstår staplas i stället upp i högar eller rader; det kan änyo antändas eller också lämnas att förmultna. Dagen efter den första förbränningen kan marken besås eller planteras. De enda verktyg som kunna användas äro en järnstör, måhända äfven en hacka, med hvilken gropar gräfväs: i dessa gropar kastas fröna, hvarefter de täckas med jord. På en dag kan en hektar besås med majs. Svårigheten vid odlingar i skogstrakten är mängden af ogräs, slingerväxter och rotskott, som måste hållas undan. Genom markens stora fruktbarhet och klimatets mildhet spirar ogräset hastigt upp. Söt-potatis och sockerröret under det andra året hafva förmågan att kväfva obehöriga växter. Sådana kulturer instuckna här och där underlätta betydligt arbetet. Under det fjärde året hafva rötterna, som lämnades i jorden förmultnat. Ett annat sätt att odla jorden, som kanske vore att föredraga, är att icke bränna, utan stapla upp i rader eller högar de fällda träden och låta dem ruttna. För att påskynda förmultningen planteras storbladiga slingerväxter invid högarna. För fällning af skog och bränning af densamma på en hek-

tar betalas i Misiones högst 100 mark.

Ehuru den tempererade zonen kulturväxter trifvas i Misiones är det fördelaktigare att därstädes odla sådana från varmare trakter. Den i ekonomiskt hänseende viktigaste kulturväxt för detta områdes vidkommande är yerbabusken, som lämnar paraguayté, matté. Denna buske förekommer vildt växande öfver hela skogstrakten i Misiones. I andra delar af Argentina förekommer den icke, men väl i Paraguay och södra Brasilien. Matté drickes i stora mängder i hela Sydamerika, icke blott af infödingar, utan äfven af folkslag, som nyss ditflyttat. Konsumtionen ökas därför i samma mån som befolkningen tilltager. Importen af yerba till Argentina är mycket betydande och ökas med hvarje år. Då år 1901 yerba infördes till Argentina för ett värde af öfver 18 miljoner mark, belöpte sig införseln för år 1904 till öfver 22 miljoner mk. All den yerba, som drickes är tagen från vildt växande träd. De i Misiones växande yerbaträden äro föremål för en nästan hänsynslös sköfving; en kontroll af trädens beskattning är svår att genomföra i urskogen, och årligen minskas mängden af yerba från Misiones. Jesuiterna ha under gångna århundraden förstått att odla yerba i Misiones. Därefter ha alla försök att odla denna växt strandat i följd af svårigheten att få de hårda fröna att gro.

Först under detta århundrade har det lyckats att återupptaga den värdefulla kulturen. När fröna behandlas med olika syror, med pottaska eller med hett vatten, gro de med lätthet. Åren 1902—03 ha de första yerbaplantagerna anlagts, den ena i kolonin Germania i Paraguay, den andra på egendomen San Ignacio i Misiones, där 100 har äro planterade med yerbabuskar. På det

senare stället har man äfven lyckats föröka plantorna genom rotskott och afläggare. Yerban är dock en ömtålig växt, hvarför odlingen af densamma fordrar en rätt omsorgsfull vård. Icke heller är erfarenheten från yerbaodlingen tillsvidare stor, men hvarje kolonist kan i San Ignacio själf studera de olika metoderna vid nämnda odling; de visas med största beredvillighet. Äfven i jordbruksskolan invid Posadas utföras metodiska experiment. Odlingen af yerba synes böra bli ett hufvudmål för kolonisten, då den leder till stor ekonomisk vinst. Det lägsta priset för färdig beredd yerba är i Posadas 3 till 3,50 pesos (6,60—7,70 mk.) för 10 kg. Det finnes emellertid yerbasorter, som betinga ett pris af 10 pesos (22 mk.) för 10 kg. och i september 1905 betalades i Misiones 8 pesos (17,60) för 10 kg. Utgår man från det lägsta priset 3 pesos för 10 kg och vidare från att medelskörden från hvar växt efter det 10 året, då full skörd kan tagas, är 10 kg, så kommer man, ifall man antar 1,000 träd per har, till en summa af 3,000 pesos (6,600 mk) från hvarje har, när full skörd tagges. Då detta icke bör ske oftare än hvart tredje år, kan en årlig inkomst af 1,000 pesos (2,200 mk.) per hektar beräknas.

Af öfriga odlingar, som främst förtjäna att beaktas och redan i början kunna vara af ekonomisk betydelse, kan framför alla andra nämnas den af mandioca-roten. Denna rot är af stort värde för kolonister i varma trakter. Odlingen af densamma är lätt och några förvaringsrum erfordras icke. Den lämnar redan första året skörd och utgör ett närande födoämne. Skörden belöper sig till 15, ända till 50 tusen kg. per ha. Af mandioca beredes mandiocamjöl s. k. farinja, äfvensom tapioca och stärkelse.

En kvarn eller fabrik för beredning af dessa produkter borde anläggas. Mandiocan i Misiones innehåller enligt verkställda undersökningar 33—41 proc. fasta ämnen, af hvilka 66—73 proc. utgöra stärkelse, 1,5—4 proc. kväfvä och 10—16 proc. socker.

Misiones lämpar sig vidare utomordentligt för tobaksodling. Den bedrivnes för närvarande på ett primitivt sätt och merendels med dåliga sorter. En rationell odling af ädlare tobakssorter kunde bli af betydelse i Misiones, där klimatet är särdeles ägnadt just för nämnda odling: tobaksexporten ensamt från Misiones belöpte sig redan 1897 till öfver en miljon kg. Efter de nu gångbara låga prisen för Misiones' tobak kan likväl en inkomst af 3—400 pesos per hektar beräknas. Tobaksodlingen är enkel och lämnar redan första året skörd.

Bland öfriga kulturväxter, som med fördel kunna odlas, må nämnas följande:

Sötpotatis eller batater.

Majs, hvilken lämnar två skördar om året och kan odlas omedelbart efter det skogen undanröjts. Såsom försäljningsvara är majsen knappt lönande, men användes för kreatur och höns.

Risodlingen bedrivnes flerstädes i Misiones och utgör skörden per har ända till 3,000 kg. Odling af saffran ger intill 80 kg per har. Alla slag af köksväxter kunna redan första året odlas.

Sockerröret lämnar i Misiones från 120,000 till 180,000 kg per har. Med enkla apparater kan socker för eget behof beredas, sockerröret kan dessutom vara en viktig foderväxt för kreatur. Af socker beredes i Misiones kakor s. k. rapadura. Inrättas en enkel fabrik för tillverkning af rapadura, kan en nettobehållning af öfver 600 pesos per har

beräknas. En sockerfabrik i Misiones har upphört med sin verksamhet i följd af dålig administration, men det är antagligt att Misiones i en framtid blir ett centrum för sockerfabrikationen.

Bomullsodlingen kan äfven bli en framtida rikedomskälla för Misiones. De rön man gjort med afseende å bomullsodlingen i Misiones visa, att trakten lämpar sig utomordentligt väl för nämnda växt och har en kvalitét erhållits, som är jämn med de bästa kända. På denna grund har den argentinska staten år 1905 lämnat till kolonister gratis frön, för att sålunda uppmuntra dem att odla bomullsplantan. En sådan odling erfordrar dock en rätt stor arbetspersonal under skördetiden.

Bananer växa snabbt och lämna stora skördar. Under den senaste tiden har det lyckats att från bananer uttaga ett mjöl, af hvilket bröd bakas. Apelsiner förekomma förvildade öfver stora delar af Misiones. De infördes ursprungligen af jesuiterna och ha därefter spridit sig i mängd. Mandariner och citroner gå äfven med fördel, likaledes ananas, som året om har mogen frukt.

Vindrufvan utvecklar mycket frukter. Ett lätt vin kan beredas, som icke håller sig öfver ett år. Tillverkning af vin i större skala i angränsande trakter har icke lyckats, emedan vindrufvan fordrar en hvilotid, som i Misiones jämna klimat icke kan förekomma, hvarför drufvorna icke mogna på en gång.

Odlingen af kaffebusken bör kunna förekomma i mindre skala för eget behof, med tébusken hafva äfven några försök gjorts.

Dadelpalmen kunde möjligen bli en växt af ekonomisk betydelse, lika så oliv- och fikonsträdet.

Ricinträdet odlas flerstädes i Misiones, äfven sesam har man med fördel börjat odla.

Odlingen af jordnötter "mani" erfordrar en väl bearbetad jord och bedrivnes särskildt på slättlandet, men endast i liten skala.

Gräsarter, som täcka marken eller bilda en matta, förekomma icke i skogstrakten. En viss areal bör därför besås med gräsarter såsom foder för boskapen. Det finnes foderväxter såsom t. ex. den s. k. sorgo alepense, hvilken lämnar ända till 66,500 kg torrt foder per hektar. En annan foderväxt som användes i trakten är den s. k. gramilla de San Paolo, hvilken dock lätt sprider sig och därigenom kan blifva ett ogräs.

Hvete och råg odlas icke i Misio-nes och torde odlingen af dem knappt löna sig. Huruvida potatisodlingen skulle lyckas är svårt att veta. Försök med godt resultat skola hafva blifvit gjorda i angränsande delar af Brasilien.

Förutom de ofvannämnda växterna kunde en mängd medicinalväxter förtjäna att odlas.

Biskötsel bedrivnes med stor framgång af svenska kolonister i Guaraní. Bina kunna samla honnung året om.

Det genom den ofvannämnda finska expeditionens försorg för finsk kolonisation reserverade området utgöres af ett högtbeläget, kuperadt skogsland; det begränsas i söder af slättlandet, i väster af kolonierna Cerro Cora och Bompland och sträcker sig norrut till omnejden af San Javier. Genom detta område, som inrymmer en areal af 125,000 hektar, håller regeringen på att bygga en körväg från Bompland till Yerbabal viejo, och på sidan om denna utbrytas lotter om 50 hektar. Halfva antalet af dessa lotter lämnas åt finska kolonister för ett pris af 2,50 pesos papper = 5,50 mark per hektar, eller sammanlagdt för en lott af 50 hektar 275 mark, hvilken summa betalas i sex afbe-

talningar. Kostnaderna för uppmätningen af landet utgör 6 centavos = 13,2 penni för hektar. En familj med många barn har rätt att förvärfva sig två lotter eller sammanlagdt 100 hektar. Området är reserveradt för en tid af ett år räknadt från den 1 jan. 1906. I händelse ett nödigt antal emigranter in- finner sig inom nämnda tid kan reservertiden förlängas, äfvensom området utvidgas. Hvad beträffar den finska expeditionens förslag om odlingarnas reglementering, om anläggandet af experimentalfält, lofvar regeringen behörigen beakta desamma. Kolonisten är enligt lag skyldig att bygga ett hus och odla en del af arealen. Har han inom två år uppfyllt dessa fordringar kan han erhålla ett provisionellt fastebref. Då den sista afbetalningen är verkställd har han fullständig äganderätt till sin lott.

Afståndet från det reserverade områdets periferi till floden Parana är omkring 30 km., till Posadas omkring 70 km.

Resan för tredje klass passagerare på de stora ångaren, de tyska från Hamburg, de engelska från Liverpool eller London, belöper sig till 160 riksmark eller 8 pund sterling jämte mat, från Buenos Aires ha emigranter fri resa och fritt uppehälle till bestämmelseorten. Första klass biljett på de stora tyska båtarna kostar 825—900 Fmk och däröfver. På de engelska båtarna är biljettpriset: första klass 39 pund, andra klass 22 pund, i hvilka summor bordsvinet är inberäknadt. Påpekas må äfven att de engelska båtarna anlöpa Rio Janeiro, då de tyska anlöpa Teneriffa, därifrån de gå direkt till Buenos Aires.

Paranafloden är i hela sin längd segelbar för 2 m. djupgående fartyg och kommer därigenom att förbli hufvudtrafikleden mellan Misio-

nes och Buenos Aires. Hvad persontrafiken angår är resan uppför Paranafloden från Buenos Aires till Posadas rätt tidsödande, då sträckan icke kan tillryggaläggas på kortare tid än 7 dagar. Järnvägen från Santo Tomé till Posadas är under byggnad, och då densamma blir färdig, är Posadas förenad genom järnväg med staden Concordia vid Uruguayfloden, därifrån regelbunden ångbåtstrafik med Buenos Aires äger rum. Sträckan mellan Buenos Aires och Posadas kommer då att tillryggaläggas på 3 dagar. Fraktprisen från Posadas till Buenos Aires belöpa sig för närvarande till 18 pesos för ton, men det är att antaga att de genom den uppkomna konkurrensen snart skola sänkas till c. 10 pesos.

Hvad beträffar det kapital, som erfordras för att börja som kolonist i Misiones, kan det icke närmare bestämmas. En kroppsarbetare kan reda sig med mycket litet kapital, det finnes kolonister, som börjat med ungefär 500 mk. Hvad den bildade, icke kroppsarbetande kolonisten beträffar, är ett kapital af några tu-

sen mark önskvärdt. Med större kapital kan naturligtvis en kolonist snabbare komma i gång.

Några pris på varor i Misiones förtjäna att framhållas. Uppgifterna äro i argentinskt mynt 1 peso papper (2: 20 mk). Unga tjurar 30—35 p. mjölkkor 35 p. utvalda hästar 40—50 p. vanliga hästar 25—35 p. ston endast 6 p. mulsnor 50 p. getter och får 3 p. höns 0,5 p.

Majs betingar ett pris om vintern af 60—80 centavos för 10 kg., bönor 1 p. och de bästa 2 p. för 10 kg. ris med hylsor 0, 5—1 p. Allt mjöl kommer från Santa Fé och kostar 10—12 p. för 90 kg., ägg 0,5—1 p. dussin, smör 1 p. kg, fett 60 centavos, kött 25 c. för kg, tegelstenar (half tjocklek mot våra) 12—18 p. tusen stycken, kalk 50 p. tusen kg, taktegel 50 p. tusen st.

En arbetares daglön utom mat är i regeln 1 p. Kontant månadslön 10—15 p. och därjämte fri kost, som kan beräknas för en person till 0,40 p. per dag, alltså månadslön med mat i medeltal 24 p.

Ett litet lerhus med två rum och kök kan byggas för 150—200 p.

* * *

Beträffande särskildt yerbaodlingen må följande upplysningar tilläggas:

Yerbafröna sås ut i drifbänbar, plantorna skolas, hvarefter de planteras på därtill beredd mark på tre meters afstånd från hvarandra, hvarvid omkring ett tusen planter få rum på en hektar. Yerbabusken växer i sitt naturliga tillstånd i skuggan af träd, hvarför det är att föredraga att kvarlämna skuggträd åtminstone under de första åren. Dock har man i San Ignacio i stor utsträckning planterat yerbabuskar på öppen mark. Då yerbabusken uppnått en ålder af 4—5 år kan en första beskärning

ega rum, hufvudsakligen för att forma trädet. Den mängd yerba, som sålunda erhålles, kan betraktas såsom halfskörd och utgör omkring 5 kg. från hvarje träd. Då buskarna uppnått en ålder af 10 år kan man anse desamma fullvuxna, då de lämna 10 kg. från hvarje träd, och härefter kan full skörd tagas hvart tredje år. Huru gamla yerbaträden kunna bli, känner man icke med bestämdhet, men antagligt är att de kunna uppnå en mycket hög ålder. Det finnes i Misiones' urskogar vilka stammar, som nå en höjd af 15—20 meter och lämna en afkastning af 200 kg. och däröfver hvart tredje år. Det finnes

flera olika varieteter af yerban, af hvilka den gula eller den s. k. Caamiyerba betingar det högsta priset och därför för odling är att föredraga. Bladen och de yngsta kvistarna torkas och rökas för sakta eld, malas slutligen sönder till ett groft pulver, emballeras i säckar eller tunnor och föras ut i handeln. En torkningsfabrik för yerbaberedning är nödvändig och kunde i en koloni lämpligast vara en kolonisternas gemensamma egendom. Mycket beror på själfva beredningen af de skördade yerbabladen. Den bästa yerban med känt handelsmärke betingar ett vida högre pris än den ordinära. Tillväknings-skatten för färdigberedd yerba utgår med 30 centavos (66 p:i) för 10 kg.

Den vilda yerban är icke ömtålig för Misiones' tillfälliga lätta froster; den trifves äfven på de högsta höjderna i Misiones, Paraguay och närmast liggande nejder, men är icke känd från andra trakter. Dess utbredningsområde är sålunda rätt begränsadt. Den farliga, bladskärande myran, hvilken *icke* förekommer i skogstrakten, angriper ej ens på slättlandet yerbaplantan. På tal om skadeinsekter må anmärkas, att socker-röret, som kan bli af betydelse för kolonisten, är fredadt för alla slag af ohyra; på tobaksplantan förekomma väl ett par larver, hvilka dock fördrivas af parisergroent.

Den fruktbara jorden i Misiones kunde producera en stor del af sådana handelsprodukter, som nu i stor utsträckning importeras från andra länder. Några uppgifter öfver importen till Argentina af sådana produkter, som i Misiones kunde växa, förtjäna att omnämnas. Summorna äro uppgifna i guldpeso eller dollar = 5 mk och hänföra sig till år 1904.

Bananer för 25,869 dollar, citroner 17,380, apelsiner 15,974, safran 197,080, senap 24,402, tomater 110,064, spansk peppar 120,540,

peppar 107,003, cikoria 59,559, cacao 141,454 kaffe 921,574, humle 89,683, té 658.129, farinja (mandiocamjöl) 73,055, cigarrer 777,916, cigarretter 32,838, medel emot färskabb 2,107,664, bladtabak 1,657,229, yerbamatté 4,456,790, ris 2,025,926.

* * *

Om Misiones skrifva Arne och Ossi Donner i den synnerligen intressanta och läsvärda boken *Matkustus Argentinassa ja Uruguayssa* (K. E. Holms förlag 1891; pris 2 mk) bland annat följande:

„Namnet Misiones härleder sig från 1600-talets förra hälft, då jesuiterna begynnade med sin missionsverksamhet i Paraguay och norra Argentina. Ännu år 1633, 10 år före jesuiternas tid, räknade landet 90,000 inbyggare, idel indianer, men vid jesuiternas ankomst funnos allenast 12,000 kvar: Mameluco-indianerna hade besekrat dem och släpat 60,000 personer i slafveri till San Pablo. Under jesuiternas välde ökades indianbefolkningen småningom, så att den vid deras fördrifvande, år 1767, stigit till 30,000 själar. Sedermera flydde en mängd människor från provinsen undan de från Spanien komna nya herrarnas grymheter. Nuförtiden bo knappast 3,000 personer i detta fängslande och fruktbara land. Jesuiternas verksamhet i Misiones utgör ett af de vackraste bladen i denna ordens historia.

Misiones är ett ymnigt bevattnad, till allra största delen skogbeklädt land, uppfyllt af kullar och bärg, som omvexla med vackra, utomordentligt bördiga dalar. Jordens fruktbarhet är här fullt jämförlig med de bästa trakternas i Syd-Amerika och snart sagdt i hela världen. Klimatet är varmt, men icke hett, så att äfven européer uthärda det.

Naturligtvis lämpar sig ett sådant land utmärkt för alla tropiska och

subtropiska produkters odling. Kaffe, socker, bomull, ris, majs, hvete, mandioca och alla slags frukter skulle lämna utomordentligt rika skördar, om landet blott ägde en hälst i någon mån mot dess areal svarande befolkning,,.

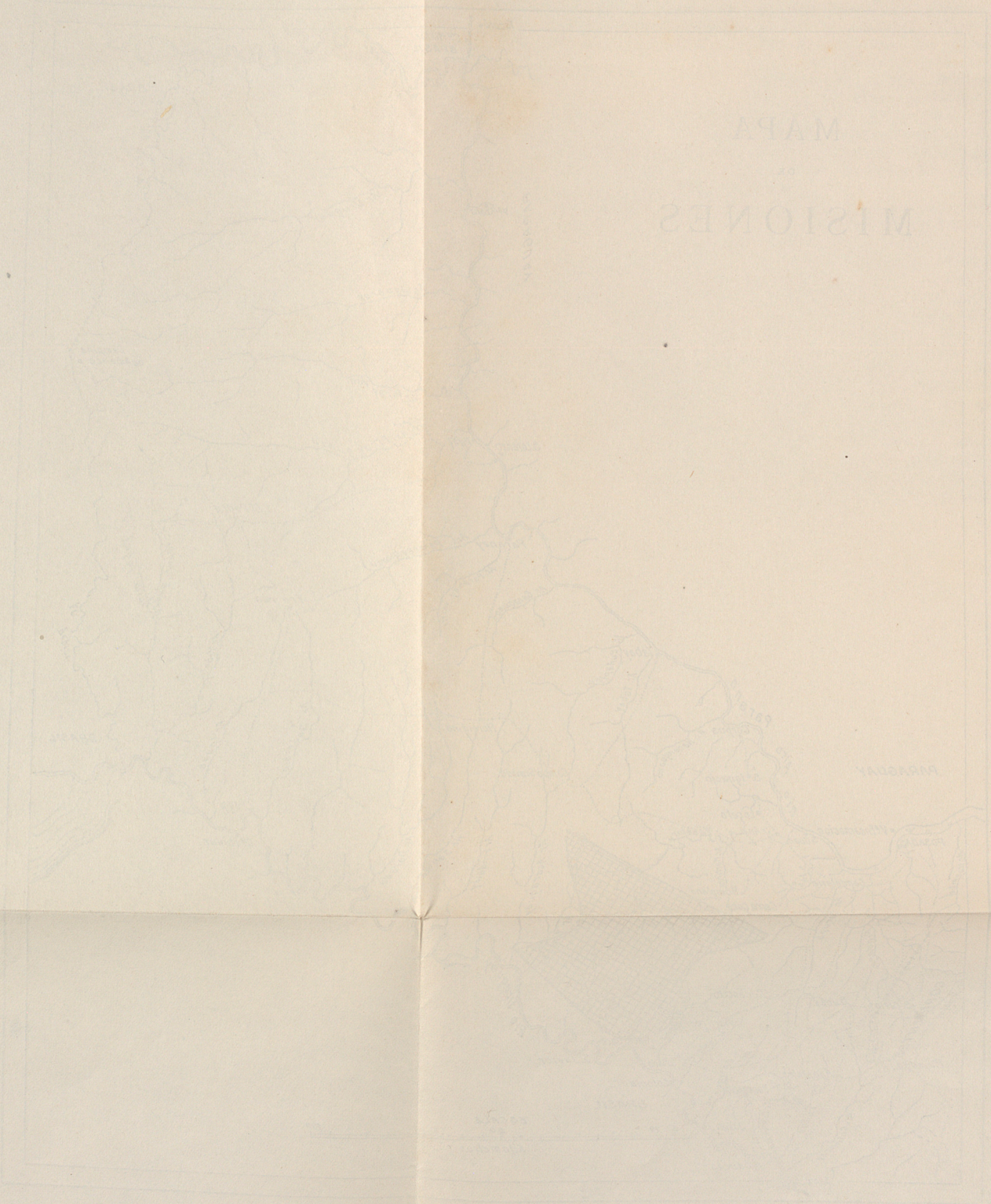
* * *

Det vore af vikt, att den första uppsättningen emigranter i en samlad expedition skulle antråda resan till Misiones. Ett antal finnar med och utan familj äro redan bestämda för företaget. Åtskilliga af dem och äfven några svenskar torde i maj eller juni afresa under ledning af initiativtagaren till den forskningsexpedition, som utverkat kolonisationsområdet, Herr Arthur Thesleff. Kostnaden för resan, som varar 4 veckor och som man hoppas kunna antråda med svensk ångare direkte från Göteborg, torde för emigranten komma att belöpa sig till omkring 200 Fmk, maten inberäknad, för sträckan Göteborg—Buenos-Aires. 1 klass biljett kostar ca 600 Fmk. För resan från Finland till Göteborg komma måhända rabatter att beviljas; från Buenos-Aires till Misiones befordras emi-

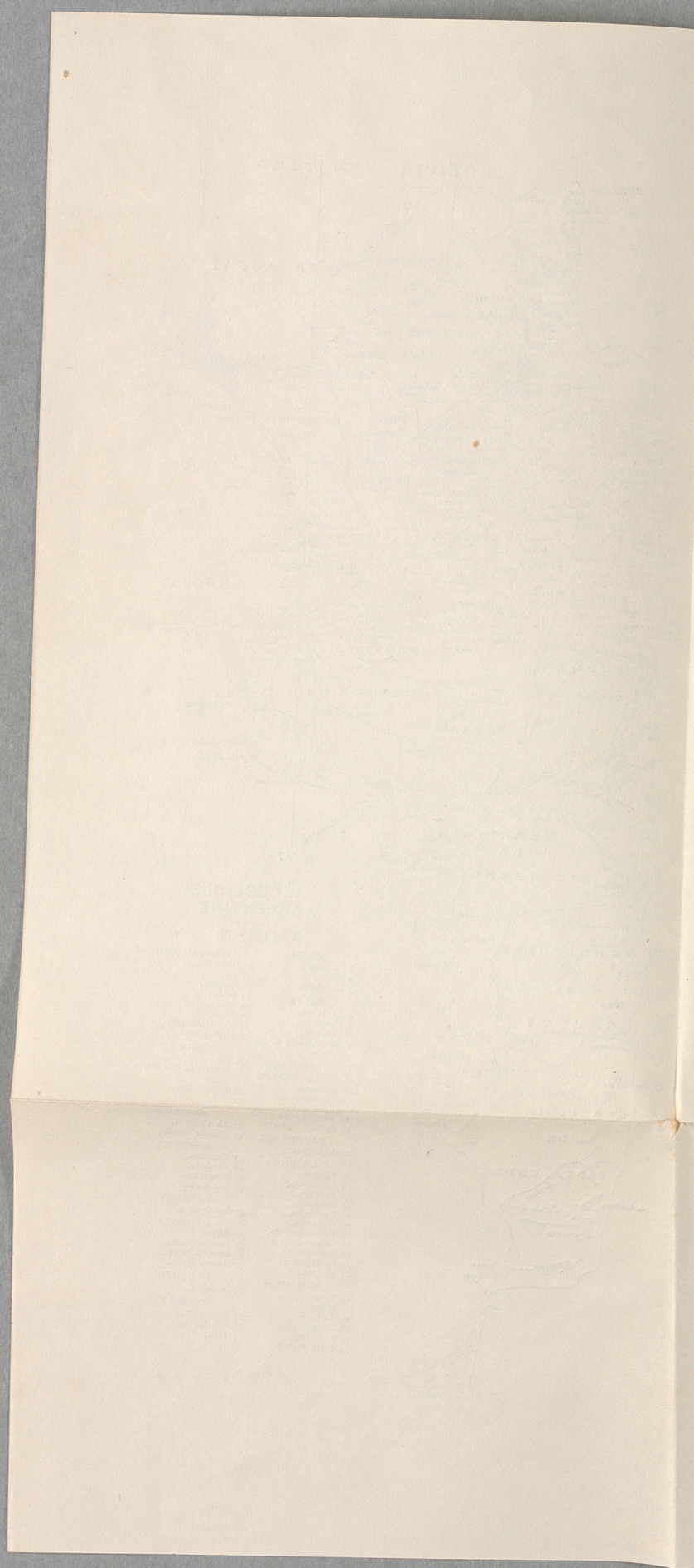
granterna på Argentinska statens bekostnad. Utöfver resans pris bör emigranten, om han icke skall nödgas ge sig i andras arbete, — skäligen illa aflönadt som detta är i Misiones, — medtaga något kapital för att reda sig det första halfåret eller till dess att af kastning kan erhållas från jorden. Med ett kapital om 500 Fmk kan kolonisten låta uppbyta en hektar skog (100 mk), deltaga i utgifterna för ett boningshus (100 mk) och nödtorfteligen lifnära sig i sex månader (50 mk i månaden).

Anmälningar emottagas (intill den 15 april för första uppsättningen) och förfrågningar besvaras, så långt uppgifter äro tillgängliga, af Argentina-prospektens Depôt, Djurgårdsvillan 11, Helsingfors, och af prospektets utgifvare, Arthur Thesleff, Biblioteksgatan 11, Stockholm. För prospektet torde benäget insändas 50 p:i i frimärken; deltagare, som definitivt anmäler sig till 1. expeditionen bör bilägga 10 Fmk för blifvande allmänna omkostnaders bestridande. De personer, som värka i saken, böra icke tagas för utvandrareagenter; de ha inga personliga fördelar af företaget, endast utgifter och besvär.

MAPA
de
MISIONES

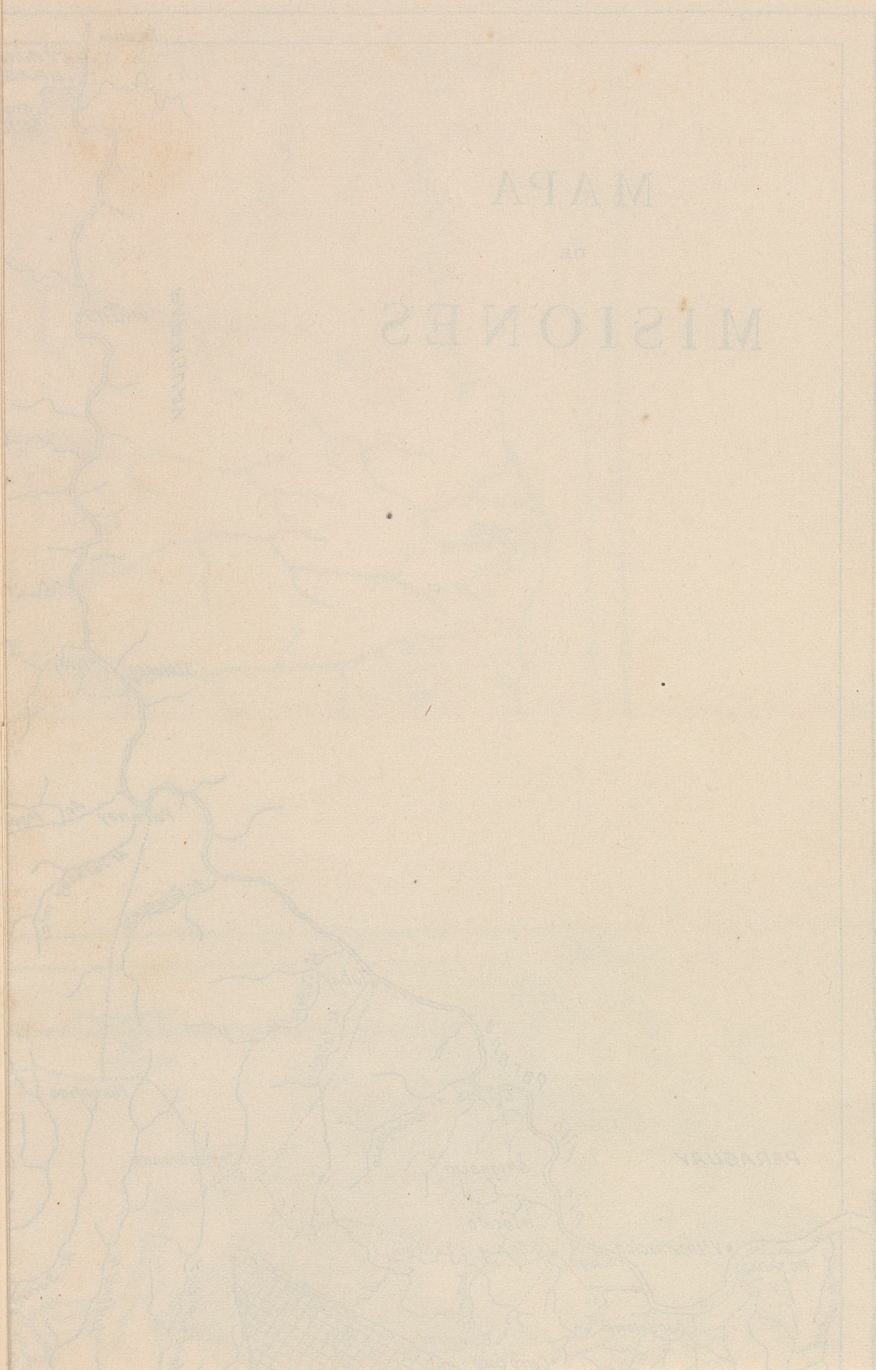


MISIONES



MISIONES

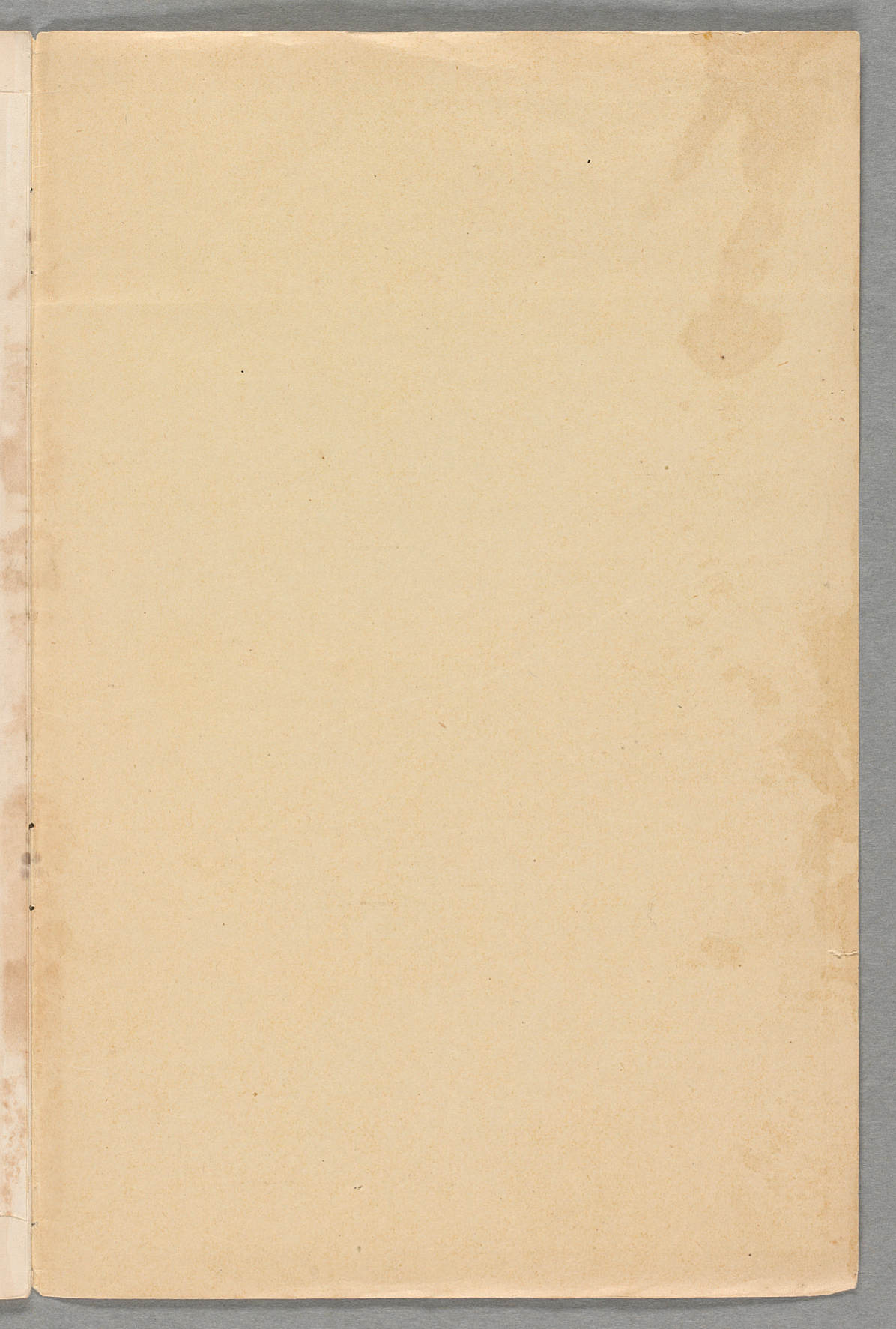
MAPA
de
MISIONES



PARAGUAY

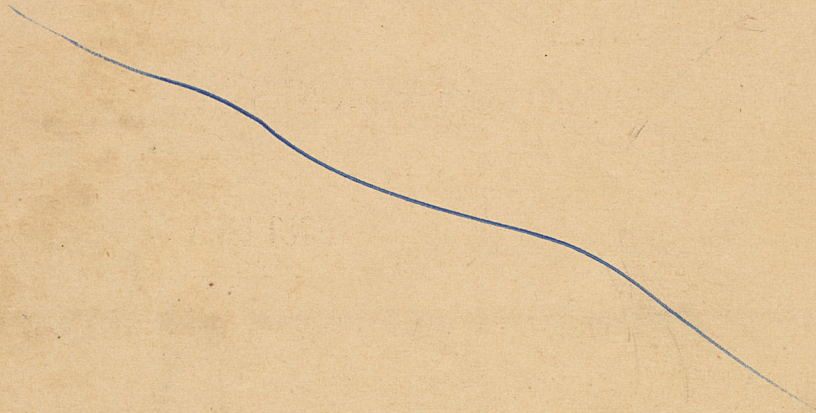
PARAGUAY

PARAGUAY



PROSPEKT

PROSPEKT



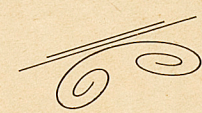
PROSPEKT

1891

Thesoff. A.
Saktagelser...

Geog.
Ambr.
(93m.)

PROSPEKT
ÖFVER EN TILLÄRNAD
FINSK-SVENSK KOLONI
I TERRITORIET MISIONES
AF REPUBLIKEN ARGENTINA



HELSINGFORS,
TIDNINGS- & TRYCKERI-AKTIEBOLAGETS TRYCKERI,
1906.



x 51 / 69
800. / 69