

Närke i svenska järnhanteringen historia : [Illustr.]

Sundholm, [Olof] Herman

72 C a Br.



National Library
of Sweden

SUNDHOLM, H

Teknol,
Bergsbr
(Br)



Kungl. biblioteket



0 0000 000074922

+ 1076.

Jehanol.
Bergstr.
(Bn)
o

NÄRKE I SVENSKA JÄRN- HANTERINGENS HISTORIA

AV

HERMAN SUNDHOLM



SÄRTRYCK UR
SVENSKA TURISTFÖRENINGENS ÅRSSKRIFT 1930





NÄRKE I SVENSKA JÄRNHANTERINGENS HISTORIA

av Herman Sundholm

Det äldsta bevarade privilegiebrevet för ett svenskt malmberg gäller Västra Berget i Närke. Det utfärdades den 7 november 1340 av konung Magnus Eriksson från Vallby kungsgård i Viby socken i Närke. I brevets ingress heter det, att bergsmännen från Västra Berget, som ligger i Närke, kommo inför konungen och ödmjukligen bådo, att de skulle förunnas samma rätt och lag, som bergsmännen på Östra Berget darsammastädes hade. Detta »darsammastädes» gör det tydligt, att även Östra Berget låg inom Närke.

Landskapet bildade under medeltiden liksom nu en triangel med spetsen vänd mot söder. De sydvästra och syd-



östra gränserna äro ännu i dag i det närmaste desamma som under medeltiden. I norr sammanföll landskapsgränsen med bebyggelsegränsen, som gick något norr om Nora och Lindesberg med utbuktningar åt norr efter älvdalarna. Båda dessa orter äro kända från medeltiden. Nora eller Noraskog hörde då till Närke och Strängnäs stift. Lindesberg däremot tillhörde i kyrkligt avseende Västerås stift, ehuru det ofta räknades till Närke. Landskapets medeltida gränser äro således bestämda, men var inom dessa gränser har man då att söka det Östra och det Västra Berget?

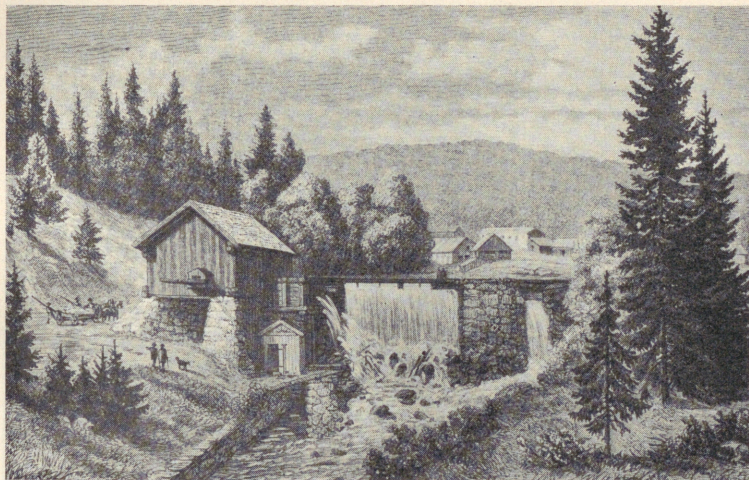
Inom det nutida Närke finnas tvenne trakter, som varit bergslag. Den ena är Lerbäckes bergslag, som med visshet är urgammal, den andra Lekebergslagen, vilken däremot ej är känd från medeltida handlingar. Det första man med någon säkerhet vet om denna bergslag är att hertig Karl här idkade bergsbruk. Det största gruvfältet i Lekebergslagen — i verkligheten betyder detta ej så mycket — bär också namnet Kronoberget, vilket uppenbart syftar på den hertigliga kronan. Intet tyder på, att Lekeberget tillhört det medeltida Närkes malmberg. Det är dock möjligt att hyttor funnits i dess skogar och vid dess vattenrika älvar, men i så fall har malmen hämtats från Noraskog och då närmast från Dalkarlsberg, något som skedde under hertig Karls tid och senare. Dessa hyttor hava då lytt under Noraskogs lag.

Man har velat se ett bevis för bergsbrukets medeltida ursprung i Lekeberget däri, att en representant för »Lekeberge oc Itzbergsherad» deltog i riksdagen i Västerås 1527, men tyvärr upptages denne, Gudmund Ingelsson, bland bönder och ej bland bergsmän.

Lekebergslagens historia kan således icke gå tillbaka till medeltiden, och Lerbäckes bergslag, som ligger i sydligaste spetsen av landskapet, kan ej vara ett östra eller västra berg. Vi måste alltså söka dessa berg på annat håll.

Det medeltida Närke omfattade, som nämnt, även Noraskog och Lindesberg. Noraskog är känt åtminstone sedan år 1314. Från socknen utgick då för första gången liksom





Träsnitt efter teckning av A. Nay.

Utsikt vid Garphyttan i den forna Lekebergslagen. De första hyttorna vid Kilsbergens många små vattenfall anlades möjligen redan under medeltiden, ehuru Lekebergslagen är känd först från 1500-talet.

från övriga socknar i Närkes prosteri och i Strängnäs stift den av påven Clemens V påbjudna s. k. sexårsgården. Till denna skatt bidrog Noraskog med ett jämförelsevis mycket högt belopp; om man undantar 10 socknar, belägna på den bördiga slätten, var det endast fyra av prosteriets 37 socknar, som taxerats högre. Detta visar, att folket i Noraskog haft något annat näringsfång att lita sig till utöver jordens avkastning eller vad skog och sjö gåvo. Detta näringsfång måste hava varit bergsbruket och ett gammalt sådant låter sig också påvisas i denna trakt. Den 20 november 1345 upplät nämligen konung Magnus Eriksson »på behaglig tid» till biskop Sigmund i Strängnäs sina hyttor på järnberget i Närke, och dessa hyttor voro, enligt vad Johan Johansson i Noraskog påvisat, Skrikarhyttan, Älvhyttan, Gamla och Nya Vikershyttorna samt Bengttorpshyttan, alla belägna i Noraskog invid Dalkarlsbergs gruvor.

Lindesberg eller Lindaberg nämnes första gången år 1354, då bergsmännen därstädes fingo åtnjuta samma lag och rätt som bergsmännen på Norberg. Att det här ej kan vara fråga



Ur F. Boberg, Bilder från bruk och gruvor.

Gamla kolhus vid Västgöthyttan i Nora eller Noraskogs bergslag, som under medeltiden hörde till Närke. De olika delägarna i en hytta blåste i tur och ordning och hade ursprungligen var sitt kolhus.

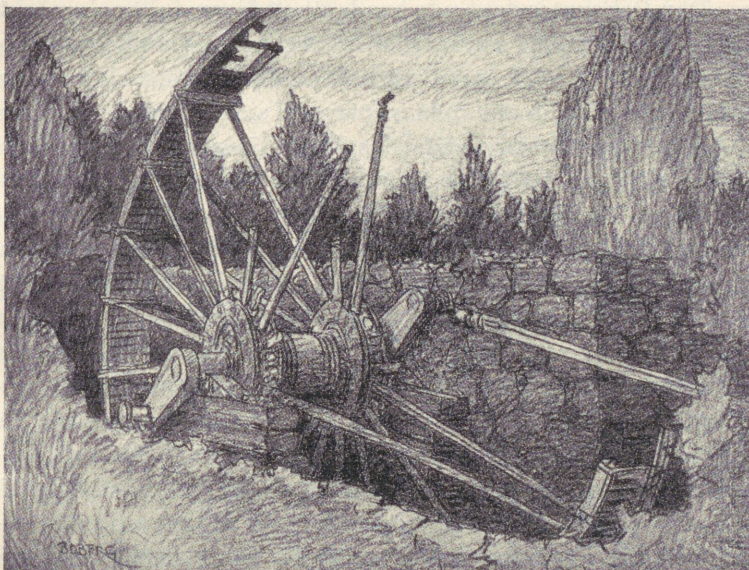
om ett nyupptäckt Lindaberg torde vara säkert; hela hygden tyder på en mycket tidig bebyggelse.

Då nu Noraskog och Lindesberg voro de enda bergsbygder i det medeltida Närke, som lågo i förhållandet väster—öster till varandra, måste man i Lindesberg se det gamla Östra Berget och i Noraskog det Västra.

Med »berg» måste vi nämligen förstå en hel trakt med alla dess gruvor och hyttor, ej en enskild gruva och dess hyttor, ty berget styrdes av en fogde med tolv rådgivare och vid en enda gruva, som för övrigt väl varit ett alltför litet arbetsfält för en fogde, torde tolv rådgivare icke hava kunnat uppbringas. Ett stöd för denna åsikt är, att Noraskog år 1413 benämnes Lars Ringmakers berg.

Närke har länge haft den hedern att bliva åberopat som det första svenska landskap, från vilket en masugn varit känd. Den 3 mars 1461 gav nämligen väpnaren Karl Knutsson till





Ur F. Boberg, Bilder från bruk och gruvor.

Ruin av ett vattenhjul vid Timansbergs gruvor i Nora bergslag. Vattenuppföringen i gruvorna skedde fordom med vattenkraft, som medelst en »konstgång» överfördes från hjulet till gruvan.

Riseberga kloster »sitt rætte fadærne j Amo qwarns hyttho, en attandhæ deel j skogh ok j maswngh.» Den hedern måste emellertid Närke nu avstå åt Dalarna, ty nyligen har uppmärksammats ett mellan åren 1435 och 1447 utfärdat pantbrev å Qvarnabodahyttan i Hedemora socken, vari omnämnas masugn och hus vid hyttan.

Men Närke har den större äran att från sina landamären äga den äldsta kända och därtill bästa medeltida beskrivningen av tackjärnstillverkning ej blott från Sverige utan från hela Europa.

Det är den heliga Birgitta vi hava att tacka därför. När hon i en av sina uppenbarelser skildrar domen över avlidna och själarnas kval i skärselden, begagnar hon sig av en bild från en masugn och denna masugn har med största sannolikhet legat i Närke. Med uteslutande av hennes tillämpningar lyder uppenbarelsen i översättning:

»Därefter syntes det Guds brud, att ett fasansfullt och mörkt ställe blev synligt, inuti vilket syntes en brinnande ugn och dess eld hade icke annat att bränna än djävlar och levande själar. Ovanför denna ugn syntes de själar, vilkas dom nu fälldes. Ovantill voro själarnas fötter fästade vid ugnen och själen stod upprätt liksom en människa . . . Ugnens eld syntes draga sig upp genom själens fötter . . . Öronen syntes som malmgjutarens bälgar sätta hjärnan i rörelse med en oavbruten bläster . . . Och sådant starkt dån hördes, att det icke kunde liknas vid det värsta dån i världen . . . Såsom malmen blandas och skall brännas med metallen i hetaste elden och skall rensas tills att malmen blir smält och metallen återstår ren. Ju starkare och tjockare malmen är, så mycket hetare eld tarvar den, till dess metallen blir som rinnande gnistrande vatten. Sedan för mästaren metallen till ett annat ställe, varest den må få riktig skapnad till utseendet och för användandet. Därefter för han den till ett tredje ställe, varest den må förvaras och förbehållas ägaren.»

Ingen, som i skymningen nalkats en masugn under pågående blåsning, kan ett ögonblick tvivla på, att Birgitta här efter självsyn meddelar sin beskrivning. Det behöves icke mycken fantasi för att i masugnslågorna se bilden av en själ, lidande alla skärseldens kval. Flämtande vill hon bort, men kvarhålls obarmhärtigt och skärseldens lågor genomtränga henne. Man fäster sig vidare vid bälgarnas dån och utslaget. Det finnes ingen annan smält metall än järnet, som gnistrar. Hon använder ej blott sina ögon; hon frågar och får svar. Hon får veta, att kolsättningarna icke alltid kunna malmas lika starkt. Av en malm kan man taga mera, av en annan måste man taga mindre. Hon talar vidare om färskningen eller utsläendet till osmund och varför detta sker: för att järnet skall få sin rätta form och bliva användbart.

Nu kunna alltid invändningar göras. Man vet icke, när uppenbarelsen är nedskriven eller dikterad. Man vet icke, om hon avser en svensk eller en utländsk masugn. Det förra är dock mycket sannolikt.

Birgitta föddes år 1302 eller 1303 och var dotter till lag-

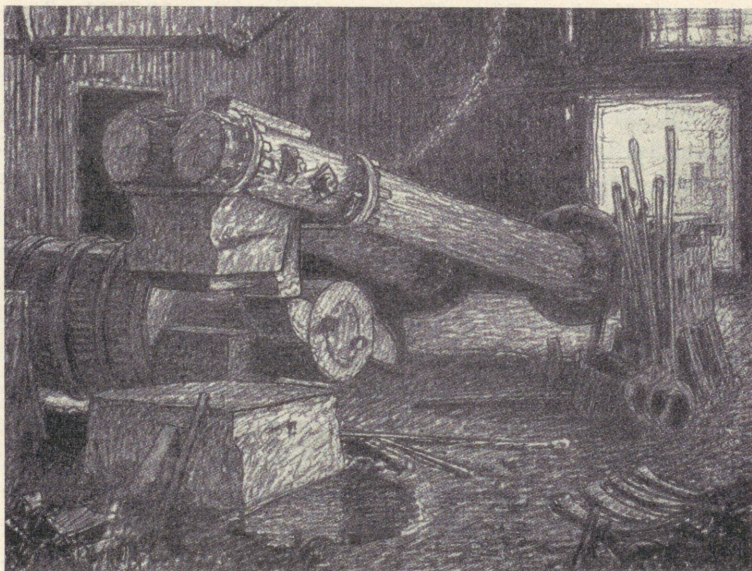


mannen i Uppland Birger Persson; i september 1316 blev hon gift med Ulf Gudmarsson. De unga tu bodde på Ulvåsa i norra Östergötland till omkring år 1335. Birger Persson hade del i järnbergen på skogen Svin i Närke, med sannolikhet trakten sydväst om och upp till nuvarande Svennevad, således icke långt ifrån Ulvåsa. Vad var naturligare än att Ulf Gudmarsson tillsåg sin svärfaders egendomar och bergsbruk och att hans unga husfru en och annan gång åtföljde honom på dessa resor.

Hon bör således hava haft många tillfällen att se en svensk masugn under blåsning. Att den ovanliga synen av de flammande masugnslågorna slog den unga upplandsflickan och fäste sig i hennes minne, så att hon medvetet eller omedvetet begagnade den vid skildringen av skärseldens kval, är ganska naturligt. Då ungdomsminnena sitta djupast och det dröjde länge, innan hon kom utanför Sveriges gränser, vill jag gärna i hennes bild se skildringen av en svensk masugn vid 1300-talets början. Läger man så till, att de båda nedskrivarna av hennes uppenbarelser, Petrus i Alvastra och Petrus i Skänninge, haft sin verksamhet i samma landsdel och således även de böra hava sett en masugn, blir sannolikheten att skildringen avser en svensk masugn till visshet, så mycket mer som Birgitta, om man undantar en pilgrimsfärd till Trondhem omkring år 1335, ej företog någon utländsk resa förrän åren 1341—1342, till Santiago de Compostela.

Ordet *hytta* möter oss ganska ofta i medeltida urkunder från bergsbruksidkande orter, i köpebrev, arvsuppgörelser och lagfarter, i donationer till enskilda andliga samt till kyrkor och kloster m. m.

På grund av det ovan anförda gåvobrevet till Riseberga kloster har man velat förlägga uppkomsten av den svenska tackjärnstillverkningen till senare hälften av 1400-talet, dock endast i ringa omfattning, ty egentligen anser man den införd först under Gustaf Vasas tid. Förut skulle man endast hava haft direkt järnframställning i små blästerugnar eller blästror, obetydliga ugnar, som kunna uppföras på en eller annan dag. Man tyckes sålunda hitintills hava satt likhets-



Ur F. Boberg, Bilder från bruk och gruvor.

Dubbelskastad smälthammare vid Svartå bruk. Svartå, som erhöll sina privilegier 1659, är ett av de få svenska bruk, där vattenhammaren för smältornas uträkning till stångjärn ännu användes.

tecken mellan blåstran och den medeltida hyttan. Detta synes mig dock ej vara möjligt. Icke kunde sådana obetydliga ting som en blåstra bliva föremål för urkundliga handlingar, bevittnade och beseglade av andliga och världsliga stora. Nog satte kyrkor och kloster högre pris på sina själamässor än en liten obetydlig blåstra eller del därav.

Av pantbrevet rörande Qvarnabodahyttan framgick, att hyttan bestod av masugn med tillhörande byggnader. Att den heliga Birgitta skildrar en svensk masugn måste anses otvivelaktigt, men av hennes skildring framgår också, att tackjärnets färskning försiggick på samma ställe. Sammanställer man detta med en uppgift från annat håll, från Vadstenamunken, sedermera Västerås-biskopen Peder Månssons beskrivning om svensk järntillverkning i hans bergsbok, vari han omtalar masugnar och därmed förbundna osmundugnar, måste man i det medeltida ordet hytta se benämningen på ett helt svenskt järnbruk.





Ur F. Boberg, *Blöder från bruk och gruvor.*

Ruin av stångjärnssmedjan vid Garphyttan. Stångjärnssmidet, som här räknar sina anor från 1696, har i vår tid nedlagts; nu finnes här ett stort verk för tillverkning av kablar och ståltrådslinor.

Den första urkund, i vilken ordet hytta möter oss, är det arvskaftesbrev av år 1328, vari Birger Perssons hytta på skogen Svin omnämnes. Närke är således det första svenska landskap, från vilket en hytta eller masugn är känd.

Det är förut omnämnt, att konung Magnus Eriksson år 1345 bortförlänade fem hyttor i Noraskog. Året därpå eller år 1346 förunnade samma konung Riseberga kloster att under hans tid obehindrat få behålla hyttorna vid Rönde, Aemo och Skyoldoberg, vari vi igenkänna Rönneshyttan, Ämmeshyttan — nu nedlagd — och Skyllbergs bruk i Lerbäckes socken. År 1388 erhöll samma kloster frälsebrev på den nya hytta, som begynt byggas på Stålberget vid Amoqvärn — Åmmeberg nutilldags. År 1378 testamenterades bl. a. en hytta å järnberget vid Nora till Julita kloster och år 1385 köpte samma kloster en tredjedel i Västgöthyttan i Nora-socken.

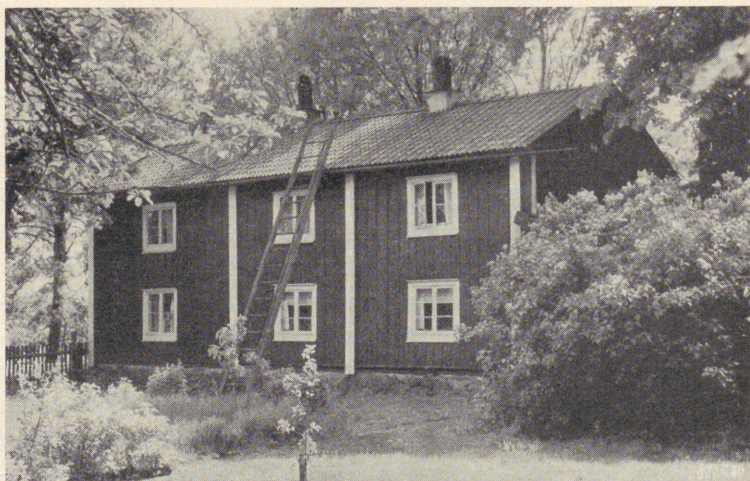
Från 1400-talet finnas talrika brev och urkunder, som visa,

HERMAN SUNDHOLM

att bergsbruket har blomstrat inom Närke ända till medeltidens slut. Ingenstädes finner man emellertid några upplysningar om järntillverkningens egenart, vilket ju är helt naturligt, då det endast rör sig om gåvor, köp, testamenten o. d.

Hur kan man nu tänka sig arbetets gång?

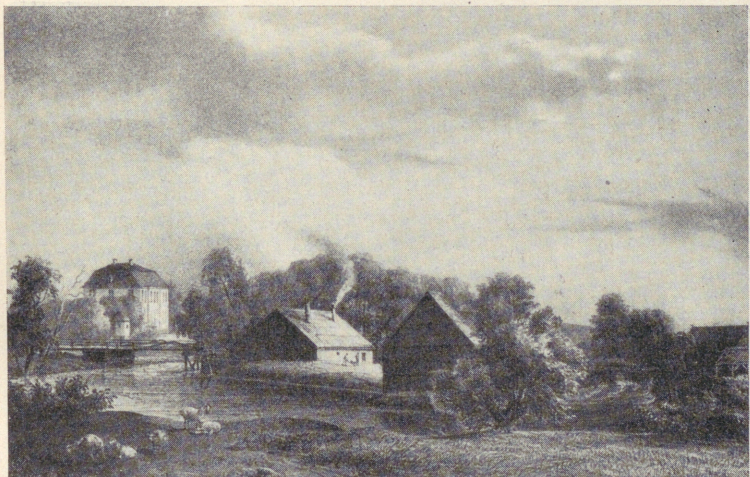
Bergsmannen var även jordbrukare, därpå tyda de i privilegierna för Västra berget bestämda fridstiderna: vårfriden, tiden för jordens brukande och sådden, samt andfriden, skördens tid. Under dessa årstider få vi tänka oss att allt arbete med bergsbruket vilat. Mellan vårfrid och andfrid måste gruvbrytningen ha ägt rum; det ringa malmbehovet upptogs då genom tillmakning ur de grunda gruvorna, som övergavos, så snart de blevo besvärade av vatten. Under vintern kan denna malmbrytning icke gärna ha försiggått. Dagarna voro korta och i de öppna gruvorna besvärades man av is och snö, som förhindrade tillmakningen. Efter skörden på hösten fälldes väl skogen för gruvans och kolningens behov och föregående års huggning kolades. På vinterföret framfördes gruvved, malm och kol och när våren kom med



C. Fries foto.

Gammal bergsmansgård i Lekhyttan med de karakteristiska gjuljärnsskorstenarna. Vid Kilsbergens fot, på gränsen mellan berg och bygd, bodde de forna bergsmännen, och deras arbete var i lika mån ägnat åt järnet och jorden.





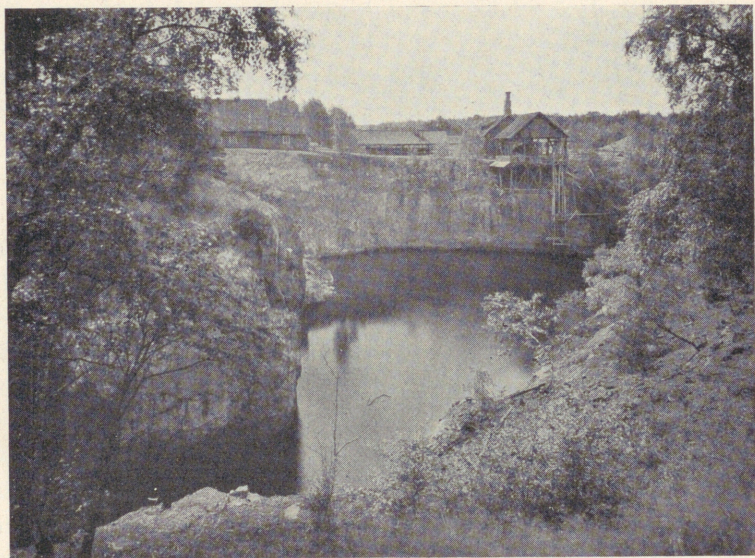
Litografi efter teckning av Aug. Anckarswärd.

Axbergshammars bruk på slätten mellan Kilsbergen och Käglan anlades sannolikt omkring år 1600. Manbyggnaden är från början av 1700-talet.

brusande vatten i älvarna skedde blåsningen. Osmundsmeden var kanske mer oberoende av årstiden, men nog fick även han arbeta, när vatten fanns i hyttbäcken.

Jag nämnde kolningen. Huru denna tillgick under medeltiden är icke känt, men vi kunna knappast tänka oss kolning i mila, ty den är säkerligen en senare tids uppfinning. Det sannolika är att kolningen försiggick i grop.

Vi veta således ej mycket om arbetslivet vid ett medeltida berg eller dess hyttor. Om dessas tillverkningsförmåga kunna vi dock i viss mån bilda oss en föreställning. I privilegierna för bergsmännen på Västra Berget bestämdes, att en hytta skulle erlægga 1 500 osmund i årlig skatt, som kallas tionde. Var detta verkligen ett genomsnittstionde, måste osmundtillverkningen per hytta ha uppgått till i medeltal 37,5 skeppund eller omkring 5,5 ton osmund årligen, vilket förefaller oss nutidsmänniskor väl litet. Hålla vi oss endast till medeltiden, finna vi inga utgångspunkter för ett bedömande härutinnan. En jämförelse kan anställas först med de förhållanden, som rådde då en uppgift om tillverkningen vid våra hyttor tillkom. Detta skedde då Carl Bonde, ståthållare på Örebro



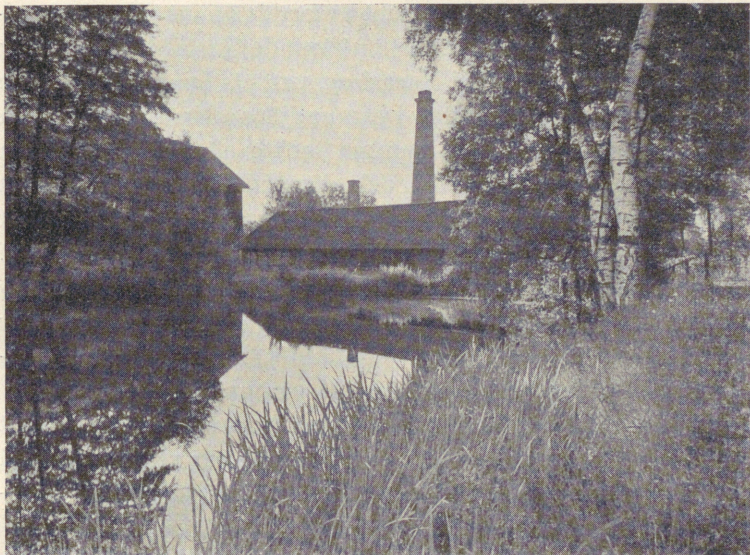
C. G. Rosenberg foto.

Spavelkisgruva vid Dylltabruk. Det numera nedlagda spavelbruket var en gång det förnämsta i Sverige. Härifrån levererades vitriol och svavel för kronans kruttillverkning, särskilt under Gustaf II Adolfs tid.

slott och den förste presidenten i Bergsamtet, sedermera Bergskollegium, i januari 1625 ingav sin »Undervisning på Bergsbruket med alla dess tillhörande omständigheter.» Uppgifterna avse året 1624 och i de däri upptagna masugnarna tillverkades årligen i medeltal 109 skeppund tackjärn per masugn. I tre av de elva bergslagerna, för vilka redogöres, kom medeltillverkningen ej upp till mer än respektive 27, 48 och 50 skeppund.

En osmundtillverkning av 30—40 skeppund torde under 1300-talet hava krävt 50—60 skeppund tackjärn. Utbytet av en hytta på 1300-talet synes alltså ha motsvarat ungefär vad de mindre tillverkningskraftiga hyttorna kunde åstadkomma år 1624. Då man betänker, att det ligger 285 år mellan utfärdandet av privilegierna för Västra Berget och Carl Bondes redogörelse, måste ett sådant driftsresultat vid en 1300-talshytta anses synnerligen tillfredsställande och vittna om de gamla närkingarnas höga ståndpunkt i järnhanteringens stora och nyttiga konst.





C. G. Rosenberg foto.

Bruksdammen vid Skyllbergs bruk i Lerbäcks socken. Här fanns redan före 1300-talets mitt en hytta, och i Lerbäcks bergslag finner man flerstädes i skogarna övergivna gruvor, vilka äro bland de äldsta i vårt land.

Vi hava sett, att Närke under medeltiden ägde ett blomstrande bergsbruk. Under 1500-talet blir bilden en annan. Om man undantager ett Haemmersberg, varmed möjligen avses ett malmberg i Hammars socken, nämnt år 1526, omtalas då endast Noraskog — Lindesberg var nu definitivt överfört till Västmanland — men man vet ej, om detta beror på att järnhanteringen upphört i det övriga Närke eller därpå, att inga räkenskaper finnas i behåll från denna tid, då landskapet var förlänat till Lars Siggesson Sparre på Örebro slott, vilken avled 1554.

Omkring 1570 bliva Närkes gränser beskurna, ty då förlägges även Noraskog till Västmanland. Om landskapets bergsbruk är sedermera litet eller intet känt, men det synes vara sannolikt att hertig Karl, sedan han blivit myndig och tillträtt sitt hertigdöme, anlagt Lekebergs bruk och upptagit Lekebergslagen.

Vid 1500-talets början skilde sig järntillverkningen i stort

sett icke från 1300-talets i annat avseende än att tillverkningskvantiteten ökats, men år 1540 utfärdade Gustaf Vasa ett brev till bl. a. bergsmännen i Noraskog, vari stadgades att de icke längre fingo utgöra skatten i osmundjärn utan i tackjärn »så att vi kunna låta smälta samma tackor efter vårt sinne och bruka vårt bästa därmed», och därmed börjar anläggandet av hammarsmedjor och tillverkningen av stångjärn, ehuru det ännu dröjde länge innan osmundtillverkningen helt upphörde. I Carl Bondes ovan nämnda »Undervisning på Bergsbruket» finnas osmundsmeder upptagna vid så gott som alla hyttor och hyttan var, som förut framhållits, ett fullständigt järnverk, där tackjärnet färskades till osmund.

Kort därefter synes anläggningen av hammarverk hava tagit fart överallt i bergslagerna. Järnhanteringen gick emellertid hårt åt skogen: gruvorna fordrade tillmakningsved, tackjärnstillverkningen och färsningen kol.

Det gick icke i längden på detta sätt, varför regeringen den 23 december 1636 utfärdade följande förordning: »Oss är förekommit, huruledes i Nora, Linde och Wermlands bergslager taga sig bergsmännen före att bygga en hop hamrar och smida en hop elakt järn på dem, vilket järn fördärvar hela järnhandeln; de hava icke heller lärt det embetet, utan deras embete är vara bergsmän och därför hava bergslagerna av framfarne konungar bergsfrihet; en part understå sig att riva bort masugnar och uppsätta hamrar i stället, varigenom kronan tager skada både på tiondejärnet och järntullen. Ty då de kolen, som smides bort, brukas i masugn, bliver det mera järn. Därför befalle vi, att inom bergslag inga hamrar tillåtas att byggas, varken av bergsmän eller andra, men utom bergslag må efter vårt förra brevs lydelse köpmän och andra bygga.» Detta var ord och inga visor, och nu uppstodo järnbruken *utom* bergslag.

Från denna tid börjar också stångjärnstillverkningen inom Närke taga fart. Vi se det ena hammarverket uppstå efter det andra. Axbergshammar synes emellertid hava blivit byggt redan omkring år 1600 och Ramshyttan 1635.

Under de följande åren anlägges ett flertal hamrar eller bruk.



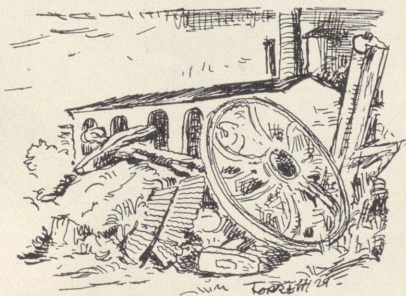
NÄRKE I SVENSKA JÄRNHANTERINGENS HISTORIA

Vid 1700-talets utgång var Svartå det största bruket i Närke med omkring 300 ton årligt smide, närmast följt av Stjärnsund. Efter dem kommo Hasselfors, Stora och Lilla Lassåna, Villingsberg, Gryt, Brattfors, Breven, Skyllberg m. fl. och sist i raden Lannafors med en stångjärnstillverkning av endast c:a 40 ton.

Stålverk funnos vid Garphyttan och Annefors, manufakturverk vid Garphyttan, där ock alun tillverkades, och svavel framställdes vid Dylta, vars privilegier av år 1649 bl. a. bestämde, att den kungliga familjen under pesttider skulle kunna taga sin bostad därstädes; svavelröken ansågs nämligen skydda mot smitta. Inalles torde Närke under 1700-talet hava ägt omkring 25 järnbruk och stålverk, ett manufakturverk och ett alunverk.

De gamla drucko vid sina samkväm gärna för det, som låg deras hjärtan närmast. De gamle bergsmännen drucko för »hamrarnes fall och gruvornas undergång».

Nu hava de flesta av Närkes hamrar upphört att falla och sedan flera år brytes ingen järnmalm mer inom nuvarande Närkes gränser. Den nya tiden har kommit med andra tillverkningsmetoder, större produktion, sammanslagning av bruksegendomar och brukens nedläggande. Brukspatronen och hans smältsmeder äro borta. Nu finns det bara disponenter och bruksarbetare.



Faint, illegible text, likely bleed-through from the reverse side of the page.



