

Organiserad familjevård för obemedlade sinnessjuka

Holmberg, Anton Edvard Teodor,

46 I f Br.



National Library
of Sweden

HOLMBERG, A., Organiserat familjevård.

Med.
Sinnestyp.
(Pr.)

SÄRTRYCK UR HYGIEA 1902.

SÄRTBYCK UR HYGIEN 1898.

Organiserad familjevård för obemedlade sinnessjuka.

Meddeladt af Anton Holmberg.

Att sinnessjukvården i vårt land under de senaste 25 åren erhållit en för våra förhållanden högst betydande utveckling, torde vara allmänt känt. Denna utveckling har ej blott varit kvantitativ genom beredandet af ökad antal platser å statens hospital och asyler samt inrättandet af allt fler enskilda sjukhem för nerv- och sinnessjuka. Den har ock varit kvalitativ, i det den medfört förbättrade anordningar för de sjukas behandling och sysselsättning, grundade på vetenskapens framsteg och ett humanare åskådningssätt.

Utan att vilja odeladt härleda detta glädjande förhållande — det har ju i väsentlig mån betingats af Regeringens varma intresse och af en gynnsam stämning inom vår Riksdag — ur den omständigheten, att förvaltningen af landets hospitalväsende blifvit lagd i rent medicinska och således mera sakkunniga och initiativkraftiga händer, anmärka vi endast att den angifna 25-årsperioden sammanfaller med tiden för Medicinalstyrelsens fungerande såsom öfverstyrelse för hospitalen i riket. Det var nämligen med ingången af år 1877, som åt det centrala ämbetsverket för medicinalväsendet (då kalladt Sundhetskolegium, men med nästföljande år Medicinalstyrelsen) uppdrogs det forna Serafimerordensgilletts befattning med hospitalsärendena (frånräknadt vissa ekonomiska frågor, som öfverlämnades till Kammarkollegium). Medicinalstyrelsen har således den 1 jan. detta år kunnat fira sitt kvartsekel-jubileum såsom öfverstyrelse för landets sinnessjukvård.

Det omfattande, med hvarje år växande arbete, som Medicinalstyrelsen i sin nämnda egenskap haft att utföra, ett arbete, som kräft insikter ej blott på psykiatriens område utan äfven i frågor rörande byggnadsväsende, utspisning, jordbruk m. m., har under dessa år i första hand hvilat på vederbörande referents skuldror. Men Styrelsen har ock under hela denna tid haft lyckan att äga chefer, hvilka med särskildt intresse och sakkörstånd omfattat denna gren af Styrelsens verksamhet och där kraftigt tagit del i arbetet. Under de sista åren har slutligen tillförts Styrelsen en väsentlig hjälp genom den ny-skapade öfverinspektörs-institutionen. Dessa öfverinspektörer



för sinnessjukvården i riket — platsen räknar nu sin 3:dje innehafvare — hafva från sina inspektionsresor, hvilka gällt ej blott offentliga och enskilda vårdanstalter för sinnessjuka, utan äfven en del hittills nästan okontrollerade större och mindre anläggningar för sådana sjukas mottagande (vid lasarett, fattigvårdsinrättningar, hos privatpersoner m. m.), hemfört nya idéer och uppslag, hvilka de framlagt för Styrelsen. Där dessa förslag befunnits lämpliga, hafva de af Styrelsen gjorts till föremål för närmare utredning och behöriga åtgärder vidtagits för deras realiserande.

Ett exempel på ett sålunda framkommet förslag meddela vi här nedan. Det har hufvudsakligen utgått från dåvarande Öfverinspektören, dr B. Gadelius, och är nu af Medicinalstyrelsen, efter verkställd granskning och utarbetning, framlagdt till Kongl. Maj:ts pröfning.

Styrelsens und. skrifvelse i ämnet är af följande lydelse:

»Till Konungen.

Ehuru sinnessjukvården inom riket under de senaste 20—30 åren utvecklats i afsevärd grad, särskildt genom beredande af ett ökad antal platser å statens hospital och asyler, å hvilka år 1880 kunde mottagas föga öfver 1,800 sinnessjuka och år 1890 omkring 2,600, men för närvarande något mera än 5,000, kvarstår dock ett öfver hela landet i hög grad kännbart behof af ytterligare åtgärder för beredande af lämplig och betryggande vård åt sådana sinnessjuka, hvilka icke utan men för dem själftva och betydande svårigheter för deras närmaste samt stundom verklig fara både för den sjuke och omgifningen kunna i hemmen vårdas. På grund af en del från både vårt land och utlandet hämtade erfarenheter har Medicinalstyrelsen trott sig kunna approximativt uppskatta det för närvarande ytterligare behöfliga antalet platser å statens anstalter för sinnessjuka till omkring 5,000, och den af Eders Kongl. Maj:t genom nådigt bref den 14 juni 1901 anbefallda undersökningen af sinnessjuka och idioter, hvars resultat för närvarande är under bearbetning inom Styrelsen, synes komma att gifva vid handen, att nämnda uppskattning ej är öfverdrifven.

Då under sådana omständigheter statens offervillighet för sinnessjukvårdens ordnande på ett tillfredsställande sätt uppenbarligen måste komma att under den närmaste framtiden anlitas i större utsträckning än hittills skett, har Medicinalstyrelsen ansett det vara i hög grad angeläget att äfven genom andra åtgärder än nyanläggning af vårdanstalter för sinnessjuka söka



främja utvecklingen af rikets sinnessjukvård, särskildt som de åtgärder, Medicinalstyrelsen här åsyftar, synas ägnade att i någon mån minska omfånget af blifvande nyanläggningar och dessutom att snarligen åstadkomma åtminstone någon lättnad i den nu rådande svåra platsbristen.

Att denna för närvarande är så synnerligen kännbar, beror i väsentlig mån därpå, att hospitalen, ehuru ursprungligen och ännu, enligt Eders Kongl. Maj:ts förnyade nådiga stadga angående sinnessjuka den 14 juni 1901, afsedda för vård af dels botlige dels samhällsvådliga sjuke, småningom blifvit öfverfyllda med kroniskt och, mänskligt att döma, obotligt sjuke. Antalet af sådana sjuke å hospitalen torde i allmänhet uppgå till åtminstone 80 % af samtliga å dessa anstalter befintliga sjuke, och bland dessa obotliga är ett mycket stort antal jämförelsevis lättskötta och oförargliga. Att dessa sistnämnda icke blifva utskrifna för att bereda plats för sådana sjuke, som äro vådliga för sig själfva eller andra, eller, oberoende häraf, anses kunna till hälsan återställas, har stundom blifvit föremål för klander. Medicinalstyrelsen har emellertid till fullo öfvertygat sig om, att sådant klander är obefogadt och grundadt på otillräcklig kännedom om de omständigheter, som, beträffande ifrågavarande jämförelsevis lättskötta och oförargliga sjukas utskrifning, äro för hospitalsläkarne bestämmande.

Erfarenheten har nämligen lärt, att flertalet af dessa sjuke, endast så länge de åtnjuta tillräcklig tillsyn, vård och lämplig ledning, falla under kategorien lättskötta och oförargliga, hvaremot de, om de återsändas till hemorten och där, såsom oftast är fallet, komma att icke blott så godt som alldeles sakna nödig omvårdnad och tillsyn, utan äfven tilläfventyrs blifva utsatta för oförståndiga och känslolösa människors gäckrier, naturligt nog snarligen undergå en betydlig försämring med åtföljande djupare psykiskt och äfven kroppsligt förfall samt lätteligen föranledas till våldsgärningar mot omgifningen. Att i större utsträckning, än som nu sker, från hospitalen utskrifva de mera lättskötta bland de obotliga, skulle således, oafsedt att billiga humanitetshänsyn mot de sjuke därigenom blefve åsidosatta, under nuvarande förhållanden säkerligen blott förorsaka kommuner och enskilda onödiga kostnader och icke blifva utan fara för den allmänna säkerheten, hvaremot någon lättnad i platsbristen näppeligen skulle vinnas, enär förnyade ansökningar om vård för flertalet af de sålunda utskrifna säkerligen inom kort skulle till vederbörande direktions inkomma och då knappast kunna afslås, på grund af de sjukas försämrade tillstånd och tilläfventyrs samhällsvådliga tendenser.

Medicinalstyrelsen har härmed velat påvisa, att en af orsakerna till platsbristen å statens anstalter för sinnessjuka ytterst är att söka däruti, att i ett stort antal fall ingen ens något så när tillfredsställande och sakförständig vård står sinnessjuka och särskildt kroniskt sinnessjuka till buds *utom* statens anstalter.

Till afhjälpan af den nuvarande anhopningen å hospitalen af obotligt sjuka, för underlättande af evakuationen från hospitalen af sådana element och för lindrande på detta sätt af platsbristen för sannolikt botlige, respektive samhällsvådige, sinnessjuka är det sålunda enligt Medicinalstyrelsens uppfattning af högsta vikt, att från det allmännas sida åtgärder vidtagas, i den mån sådant lämpligen kan ske, för beredande af ändamålsenlig vård åt särskildt kroniskt sinnessjuka *utom* statens anstalter, d. v. s. i fattigvårdsinrättningar och i enskilda hem.

Medicinalstyrelsen har anledning hoppas, att bestämmelserna i Eders Kongl. Maj:ts förnyade nådiga stadga angående sinnessjuka om en öfverinspektör för sinnessjukvården i riket samt om tillsynen af de sinnessjuka, som icke vårdas å offentlig eller enskild anstalt, skola i sin mån bidra till förbättrade förhållanden i berörda hänseende. Gifvet är dock, att den tillsyn öfver den enskilda sjukvården, som genom ifrågavarande bestämmelser stadgats, hvarken kan blifva tillräckligt ofta återkommande — detta särskildt beträffande öfverinspektören, som endast kan medhinna att enstaka gånger besöka någon fattigvårdsinrättning eller något enskildt hem, som synes behöfva särskild tillsyn — eller, beträffande de för civile tjänsteläkare föreskrifna inspektionerna, kan blifva så sakkunnig som önskligt vore.

En fullt tillfredsställande vård i enskilda hem af sådana sinnessjuka, som öfver hufvud äro i behof af omvårdnad, tillsyn och ledning, kan, för så vidt det rör obemedlade eller fattiga sjuka, näppeligen åstadkommas annat än genom *organiserad och under regelbunden sakkunnig kontroll stående familjevård*.

Denna vårdform har dels sedan gammalt tillämpats, dels nyligen införts på åtskilliga orter i Belgien, Skotland, Tyskland, Frankrike o. s. v. och har befunnits särdeles lämplig för vissa slag af sinnessjuka, såsom Medicinalstyrelsen haft tillfälle att öfvertyga sig om, bland annat, genom reseberättelser från ett antal hospitalsläkare, hvilka under senare år på ort och ställe i nämnda länder tagit personlig kännedom om systemets fördelar.

Att Medicinalstyrelsen nu upptager frågan om anordnande af sådan familjevård, beror närmast därpå, att förutvarande tillförordnade öfverinspektören för sinnessjukvården i riket,

docenten Bror Gadelius i ett bihang till en af honom till Medicinalstyrelsen afgifven inspektionsberättelse rörande vissa privathem för sinnessjuka inom Korsberga socken i Jönköpings län riktat Styrelsens uppmärksamhet på önskvärdheten häraf. Doktor Gadelius anför bland annat följande:

»Det är otvivelaktigt, att tid och förhållanden i vårt land nu äro mogna för ett försök med familjevård af sinnessjuka såsom en billigare och under vissa förhållanden mera rationell åtgärd än den slutna anstaltsvården. Emellertid ställa sig vissa svårigheter, framförallt allmänhetens — och då särskildt de arbetande klassernas — rädsla och fördomsfulla uppfattning af de sinnessjuka, mot införandet af familjevården — — — — — Därför torde vid valet af lämplig ort för en sådan vård, genomförd i relativt stor utsträckning, förutom ett afsides och fridfullt läge, hänsyn framför allt böra tagas till förefintligheten hos befolkningen af vana att umgås med de sinnessjuka och kännedom om deras egenheter, hvarigenom den ängslan och de fördomar gentemot dessa, som mest torde bero på obekantskap med de sjuka, hunnit nötas bort — — — — —»

»Undertecknads mening är, att familjevården blefve ett bihang till anstaltsvården. Stillsamma och lättskötta patienter, hvilka ej behärras af allmänfarliga eller suicida tendenser, alltså sådana kroniskt sjuka, som under en längre tid å anstalten observerats och befunnits kunna vårdas under friare förhållanden, skulle sålunda öfverlätas till familjevården. I samma mån som ett större antal yrken vore representerade af de familjer, som mottoge sinnessjuka till vård, skulle ock en rationellare placering af den sinnessjuka med hänsyn till hans sysselsättning kunna ernås — — — — —»

»Såsom lämplig plats för ett försök i berörda riktning och med stora förutsättningar för ett lyckligt resultat vill jag framhålla — — — — — Korsberga i Småland. Jag har i min förra året (1900) afgifna berättelse rörande därstädes företagen inspektion gjort en antydning om denna plats' historia och dess ganska stora betydelse på en tid, då sinnessjukvården i vårt land ännu var i hög grad outvecklad. Traditionerna från den (härstädes bosatta, till de sinnessjukas tjänst synnerligen verksamme) äldre prostén Ponténs dagar buros vidare af son och sondotter, hvilka med nit och berömvärdt intresse ägnat sig åt de sinnessjukas vård och i sin ordning vant ortens hela befolkning att deltaga i skötandet af de olyckliga sinnessjuka. Dessa traditioner synas mig af skäl, som här ofvan berörts, vara af ett allt för värdefullt slag för att icke tillvaratagas — — — — —»

»Sedan såväl förste provinsialläkaren i Jönköpings län som förre inspektören professor Nerander samt undertecknad

— — — — funnit anledning att inskrida mot det i Korsberga sedan gamla tider gängse bruket af en nu föräldrad och delvis såsom skadlig ansedd användning af kräkmedel och laxantia till de sjukes bötande, äfvensom mot bruket af tvångsmedel och vården i de olika hemmen af akuta och svårskötta fall, hvilka onekligen kräft en rationellare vård än den, som ortens befolkning kunde ägna dem i sina hem, har den mera utbredda familjevården af sinnessjuka, hvilken stundom kunnat uppgå till ett 50—60-tal sjuka, fördelade på olika ställen och familjer inom kyrkoby (och dess närmaste omgivning), högst betydligt reducerats, så att jag vid — — — — mitt senaste besök endast här och hvar påträffade någon i familjerna inackorderad sinnessjuk. I detta nödtvungna förhållande torde befolkningen med snaraste önska en förändring, detta så mycket mera som en och annan mindre jordägare uppfört nya, rymliga bostäder just med tanke på inackorderingen såsom inkomstkälla.

Vid mitt senaste uppehåll å platsen besnades detta antagande. Jag gjorde besök i åtskilliga familjer, bestående af arbetare och smärre handlande, och förfrågade mig rörande deras benägenhet att under nya, af staten kontrollerade förhållanden mottaga sinnessjuka till vård. Öfverallt mötte jag stor beredvillighet att under de af mig beskrifna villkoren vårda de sjuka, och jag erhöll det intrycket, att man med tacksamhet skulle mottaga detta förnyade tillfälle till en inkomst, hvilken hotat gå dem ur händerna.»

Docenten Gadelius har vidare anført, att ett pris af en krona per dag för inackordering af sinnessjuk af allmän klass ansågs skäligt, dock med minskning för sjuka, som kunde delta i arbetet för hemmets räkning. — Antalet sinnessjuka, som kunde till vård mottagas i enskilda hem i Korsberga kyrkoby med närmaste omgifningar, uppskattas till minst ett hundra.

Slutligen anmärkes, att Korsberga samhälle har den fredliga och afskilda karaktär, som lämpar sig för här ifrågavarande ändamål. Befolkningen gör genom sin godmodighet och vänlighet ett godt intryck och synes lefva under relativt burgna och lyckliga landtliga förhållanden. Hemmen synas lämpliga för det afsedda ändamålet och motsvara de förhållanden, som sjuka af allmän klass torde vara vana vid; men äfven mera burgna och prydliga hem finnas, hvarest sjuka med något större anspråk med fördel böra kunna hysas. Den enda afsevärda olägenhet, som vidlåder Korsberga, är dess afskilda läge såväl i förhållande till Vexjö hospital (6 mil) som till järnväg (de närmaste stationerna ligga respektive 15 och 23 km. från kyrkbyn). Något absolut hinder för förverkligande af här föreliggande

förslag torde dock denna omständighet ej kunna anses utgöra.

Detta förslag har af docenten Gadelius framställts under följande hufvudvillkor: Korsberga blir en annexkoloni till Vexjö hospital och ställes under tillsyn och kontroll af denna anstalts öfverläkare. Därför anställs, att börja med, en skolad sköterska å platsen för att hjälpa öfverläkaren med kontrollen af sjukvården och tillsynen af de inackorderade, hemmens snygghet, födans beskaffenhet o. s. v.

Då Medicinalstyrelsen af skäl, som Styrelsen ofvan anført, finner anordnandet för sinnessjuka af en organiserad och kontrollerad familjevård synnerligen önskvärdt, har Styrelsen ansett det af förre öfverinspektören sålunda framställda förslaget vara väl förtjänt att närmare öfvervägas. Medicinalstyrelsen har därför och för åstadkommande af en noggrannare utredning rörande det sätt, hvarpå ifrågavarande förslag lämpligast borde förverkligas, i skrifvelse af den 13 sistlidne nov. remitterat ärendet till Direktionen för Vexjö hospital, för erhållande af dess yttrande, hvarvid Styrelsen tillställt Direktionen ej mindre ett inom Styrelsen uppgjort preliminärt förslag till formulär för kontrakt mellan Direktionen för Vexjö hospital och vederbörande underhållsgifvare i Korsberga, än äfven en närmare detaljerad plan för ordnande af den sålunda ifrågasatta familjevården, hvilken plans olika punkter Medicinalstyrelsen här tillåter sig i underdånighet anföra jämte, för hvarje särskild punkt, de anmärkningar, öfverläkaren vid Vexjö hospital E. Lindell med anledning af Styrelsens förslag framställt i skrifvelse af den 7 sistlidne januari till Direktionen för nämnda hospital, hvilken skrifvelse Direktionen jämväl åberopat som eget utlåtande i ärendet.»

Till sparande af utrymmet utelämna vi här Medicinalstyrelsens detaljerade redogörelse för dessa öfverläkaren Lindells anmärkningar samt Styrelsens bemötande af en bland dessa. Vi nämna blott i korthet, att hufvudanmärkningarna riktats mot de i planen upptagna bestämmelserna, att öfverläkaren vid Vexjö hospital skulle minst 2 gånger i månaden besöka kolonien i Korsberga, att där skulle mottagas sinnessjuka ej blott från Vexjö hospital utan äfven, i mån af ytterligare utrymme, från de närbelägna hospitalen (i Vadstena och Nyköping) samt att äfven hospitalspatienter af I:a klass skulle dit öfverflyttas. Öfverläkaren Lindell har, under åberopande af exempel från motsvarande anläggningar i utlandet, ansett besök 1 gång i månaden fullt tillräckligt (under förutsättning att öfversköterska finnes anställd vid kolonien samt telefonförbindelse anordnas mellan denna plats och Vexjö hospital) samt, beträffande patienterna å Korsberga, yrkat, att sådana

mätte mottagas endast från Vexjö hospital, hvilket skulle för dem alla utgöra en prof- och sorteringsanstalt, på det den kontrollerande läkaren måtte på förhand äga noggrann personlig kännedom om alla dem, för hvilkas placering och fortsatta omvårdnad han i alla händelser komme att bära ett tungt ansvar. Beträffande upptagandet i Korsberga-kolonien af mer burgna patienter, anhåller han, att frågan härom åtminstone tillsvidare måtte få hvila, enär, enligt hans förmenande, denna gren af familjevården skulle blifva oskäligt betungande såväl för den visiterande läkaren som för expeditions- och förvaltningsgöromålen vid hospitalet.

Ehuru Medicinalstyrelsen icke kunnat öfvertyga sig om det befogade i sistnämnda anmärkning, finner sig Styrelsen, för att ej genom fortsatt meningsutbyte i denna mindre viktiga detalj fördröja realiserandet af planen i sin helhet, icke f. n. böra vidhålla denna del af sitt förslag. Hvad öfverläkaren Lindell i öfrigt anmärkt har Styrelsen ansett sig kunna biträda.

Styrelsen fortsätter härefter:

»Medicinalstyrelsen finner sig alltså föranlåten att, med modifierande af sin ursprungliga plan till närmaste öfverensstämmelse med hvad öfverläkaren Lindell hemställt, i underdånighet underställa Eders Kongl. Maj:ts nädiga pröfning följande

Förslag till anordnande för sinnessjuka af organiserad och kontrollerad familjevård inom Korsberga socken af Jönköpings län.

1:o. I Korsberga anordnas en koloni för sinnessjuka af s. k. allmän klass, tillhörande Vexjö hospital, stående under förvaltning af Direktionen för nämnda hospital och under uppsikt och ledning af dess öfverläkare, hvilken det åligger att minst en gång i månaden — och dessemellan, om han därtill finner anledning — besöka Korsberga och därstädes personligen genom visitation af de hem, hvarest de sjuka vårdas, göra sig underrättad om de sjukas tillstånd och den vård de åtnjuta.

2:o. Från hospitalet utackorderas, så långt tillgången på lämpliga hem i Korsberga det medgifver, sådana stillsamma, om möjligt snygga och i någon mån arbetsföra, kroniskt sinnessjuka, hvilka icke kunna anses vådliga för sig själfva eller andra och hvilka i öfrigt, efter öfverläkarens bepröfvande, anses lämpligen kunna vårdas i enskilda hem.

3:o. En föreständerska (öfversköterska) med vana vid vården af sinnessjuka anställes i Korsberga, med bostad i kyrkobyn eller dess närmaste omgifning och med skyldighet att dagligen besöka de hem, hvarest från hospitalet utackorderade sinnes-

sjuka vårdas, hvarjämte hon skall hafva uppsikt öfver det anstalten tillhöriga förrådet af linne, gång- och sängkläder, medicin m. m.

4:o. Ersättningen för de sjukas vård bestämmes tillsvidare till sitt belopp för hvarje särskildt fall af Direktionen för Vexjö hospital, hvarvid dock iakttages, att priset för sjuk och dag icke får öfverstiga en krona, samt att för pålitliga och arbetsföra sjuka ersättningen icke sättes så högt, att vårdaren däraf kan påräkna mera än skälig godtgörelse. Afgiften utbetalas kvartalsvis samt förskottsvis, för den händelse att vårdaren ställer af Direktionen godkänd säkerhet för eventuell restitution af beloppet.

5:o. Gång- och sängkläder med tillhörande linne samt medicin och sjukvård tillhandahålles den sjuke af Direktionen för Vexjö hospital, hvadan ett mindre, under förestånderskans uppsikt stående förråd af sådana persedlar anordnas å platsen. Allt hvad som i öfrigt kräfvdes för de sjukas behöriga vård skall enligt bestämmelser i kontrakt besörjas af underhållsgifvarne (vårdarne).

6:o. Innan någon sjuk utlämnas till vård, skall, sedan vårdaren och hans familj af vederbörande kyrkoherde eller annan känd person vitsordats såsom för ändamålet lämplig, nykter och ordentlig, och beskaffenheten af hans hem af öfverläkaren granskats och godkänts, kontrakt mellan Direktionen för Vexjö hospital, som tillsvidare äger att formulera kontrakten efter för olika fall sig teende omständigheter, och vårdaren afslutas. Vårdaren får tillgodogöra sig patientens arbete, men denne får ej mot öfversköterskans bestridande hållas till arbete eller sysselsättas i större utsträckning, än öfverläkaren eller hon medgifver.

7:o. Sedan närmare erfarenhet vunnits om den ersättning, som skäligen bör bestämmas för olika kategorier af sinnessjuka (osnygga, slöa, arbetsföra etc.), samt angående de grunder, enligt hvilka kontrakten böra affattas, men senast inom tvenne år från koloniens anläggning skall Direktionen till Medicinalstyrelsen inkomma med förslag till definitiva föreskrifter i berörda hänseenden.

Villkoren för intagning å Vexjö hospital samt anordningen för afgifternas erläggande till anstalten och afgifternas belopp förblifva oförändrade. Utskrifningen äger rum enligt bestämmelserna i nämnda stadgan angående sinnessjuka.

Några mera detaljerade bestämmelser, utöfver dessa allmänna grunder, för förslaget genomförande synas Medicinal-

styrelsen icke erforderliga eller ens för närvarande lämpliga, då det här gäller ett första försök i riket med en vårdform, om hvars tillämpning i praktiken under svenska förhållanden ingen erfarenhet föreligger. Uppgifterna från liknande kolonier i utlandet gifva visserligen en god ledning, liksom äfven öfverläkaren vid Vexjö hospital och förre öfverinspektören enligt Medicinalstyrelsens mening äga tillförlitlig kännedom om förhållandena i Korsberga. I frågans nuvarande läge synes det dock Medicinalstyrelsen, som om man, genom att redan nu fastställa mera detaljerade föreskrifter, lätteligen skulle kunna framkalla hvarjehanda svårigheter med afseende på vissa, icke på förhand beräkneliga praktiska omständigheter samt därigenom måhända äfventyra förslagets framgång.

Med afseende på kostnaderna för den här ifrågasatta familjevården i Korsberga har Medicinalstyrelsen gjort följande beräkningar:

Öfverläkaren vid Vexjö hospital synes billigtvis böra tillerkännas någon ersättning för det ökade arbete, som för honom blir en följd af Korsberga-koloniens inrättande, och anser Medicinalstyrelsen, att ett årligt arvode af 500 kronor i detta hänseende kan anses som en skälig summa; härtill kommer rese- och traktamentsersättning efter tredje klassen enligt gällande resereglemente, hvilken kan beräknas uppgå till omkring 800 kronor, för 12 resor årligen under tillsammans 42 resedagar (tre dagar för hvarje resa under 6 sommarmånader, och fyra dagar under 6 vintermånader).

Ersättningen för det ökade arbetet med bokföring och öfriga kontorsgöromål synes Medicinalstyrelsen lämpligast böra utgå i form af förhöjning, med förslagsvis 200 kronor, af det nu med 400 kronor utgående anslaget till skrifbiträde åt sysslomannen å Vexjö hospital. Om den föreslagna kriminalasylen vid Vexjö hospital kommer till stånd, torde det emellertid, oberoende af om Korsberga-kolonien blir verklighet eller ej, blifva nödvändigt att inrätta en bokhållaretjänst vid Vexjö hospital, i hvilket fall måhända kostnaden för förvaltningen af Korsberga bör beräknas till mindre belopp än 200 kronor.

Förestånderskan (eller öfversköterskan) i Korsberga torde få ett ganska ansträngande och framförallt ansvarsfullt arbete, då hon, såsom ensamt sakkunnig på platsen och närmast ansvarig för sjukvården, säkerligen stundom vid hastigt påkommande försämringar och utbrott af oro hos de sjuka blir nödgad att handla i viss mån på egen hand. Hennes ställning blir alltså närmast jämförlig med en förestånderska vid hospital eller asyl, ehuru mera själfständig och alltså äfven mera ansvarsfull. Sistnämnda funktionärer hafva för närvarande i lön 500—

600 kronor jämte kost till ett värde af omkring 400 kronor och dessutom vanligen 2 rum med möbler och sängkläder samt lyse, ved, tvätt och uppspassning, hvilka sistnämnda förmåner väl torde kunna uppskattas till 300 à 400 kronor. Med hänsyn härtill synes förestånderskan i Korsberga icke skäligen böra aflönas med mindre än 1,200—1,400 kronor i ett för allt, eventuellt 1,200 kronor och fria rum, om sådana lämpligen kunna beredas henne i samband med den lokal, som i alla händelser måste anskaffas för förvaring af anstaltens förråd af linne, gång- och sängkläder m. m.

Önskligt vore, och nödvändigt blir helt visst ganska snart, att utöfver nämnda lokaler för anstaltens räkning anskaffa en mindre lägenhet, hvori kunde inrymmas dels badrum, dels ett eller helst två rum för vård och öfvervakning af sådana utackorderade sjuka, som, på grund af svårare kroppsliga sjukdomar eller försämring i det psykiska tillståndet, under kortare tider behöfva noggrannare tillsyn, än som kan dem i hemmen beredas. De kolonier i utlandet, som äro jämförliga med hvad Korsberga är ämnadt att blifva, äro belägna i närmaste omgifningen af en större slutna anstalt af ungefär samma slag som rikets hospital och asylor, eller i alla händelser med sina yttersta förgreningar blott ett fåtal kilometer från centralanstalten, så att vid inträffande kroppsliga sjukdomar eller utbrott af psykisk oro (med hvilken senare möjlighet särskildt man gifvetvis alltid måste räkna hos sådana sjuka, som här afses) en förflyttning af den sjuka från hemmet till anstalten lätteligen och hastigt kan äga rum. Förflyttningar af sådana anledningar från Korsberga till Vexjö komma helt visst ej alldeles att kunna undvikas, huru besvärliga och relativt kostsamma de än blifva, men antalet sådana förflyttningar skulle gifvetvis kunna nedbringas högst väsentligt, om någon möjlighet till noggrannare tillsyn vid dylika händelser kunde beredas de sjuka i själfva Korsberga, på sätt ofvan antydts. Medicinalstyrelsen skulle måhända icke redan nu föreslagit ifrågavarande åtgärd, om ej Styrelsen under hand erfarit, att å lämplig plats i Korsberga en byggnad lärer kunna få hyras för 350 kronor för år, i hvilken enligt uppgift utrymme skall finnas såväl för bostad åt förestånderskan som för förråd, badrum och ett par mindre sjukrum. På grund häraf anser Styrelsen det emellertid vara lämpligast att redan nu beräkna denna utgift.

Skulle förhyrning af nämnda byggnad eller annan därmed jämförlig komma till stånd, blir det äfven nödvändigt att anställa en skötare och en sköterska — om möjligt ett gift par — för matlagning, städning, servering af bad, sjukvård etc. Aflöningen för dessa torde icke behöfva beräknas till mera än 1,000 kr.

På grund af hvad öfverläkaren Lindell anfört, vågar Medicinalstyrelsen beräkna utackorderingsafgiften till i medeltal 80 öre för dag och sjuk. Möjligt är ju, att detta belopp kommer att något öfverskridas, men antagligare förefaller det Styrelsen, att medelpriset tvärtom skall komma att ställa sig något lägre. Om, såsom antagligt synes, antalet utackorderade kommer att uppgå till 100, blir sålunda underhållskostnaden för år $100 \times 365 \times 0,80 = 29,200$ kronor.

För beklädnad, linne och sängkläder beräknas å statens anstalter för sinnessjuka ett årligt belopp af omkring 32 kronor för hvarje patient, och torde denna beräkning äfven kunna läggas till grund för motsvarande förhållanden vid Korsberga, hvadan alltså kostnaden för de sjukas beklädnad m. m. kan uppskattas till 3,200 kronor för år.

Kostnaden för transport af sjuka från Vexjö till Korsberga torde kunna beräknas till 10 kronor för hvarje sjuk. Med antagande af 40 transporter årligen skulle således på denna post komma ett belopp af 400 kronor.

Slutligen tillkommer för transport af linne, gång- och sängkläder m. m. samt oförutsedda utgifter, förslagsvis, 200 kronor samt för medicin 400 kronor.

Ett sammandrag af de förslagsvis beräknade årliga utgifterna för kolonien skulle sålunda få följande utseende:

Arfvode åt öfverläkaren	kr.	500: —
Resersättning och dagtraktamente åt öfverläkaren »		800: —
Ökadt skrifbiträde åt sysslomannen	»	200: —
Arfvode åt förestånderska	»	1,200: —
Hyra för bostad åt förestånderska, för förråd, bad- och sjukrum	»	350: —
Aflöning åt skötare och sköterska ..	»	1,000: —
Utackorderingsafgifter	»	29,200: —
Linne, gång- och sängkläder åt de sjuka	»	3,200: —
Transport af sjuka	»	400: —
Öfriga utgifter	»	600: —
	Summa kr.	37,450: —

Med antagande af 36,500 underhållsdagar skulle sålunda kostnaden för hvarje underhållsdag och utackorderad patient blifva $\frac{37,450}{36,500} = 1,03$ kronor. I hvad mån denna siffra kommer att motsvara den verkliga kostnaden, är naturligtvis omöjligt att förutsäga. Om antalet utackorderade blir afsevärdt mindre än 100, kommer naturligtvis medelkostnaden att ställa sig något högre. Medicinalstyrelsen vill i detta afseende nämna, att en första kostnadsberäkning, som gällde endast 50 utackorderade, hvarvid dock å ena sidan utackorderingsafgiften beräknades

till 1 krona, och å andra sidan ett par af de här upptagna mindre posterna ej medräknats, gaf till resultat en medelkostnad för underhållsdag och sjuk af 1,26 kronor. Hvilken af dessa beräkningar man än väljer till utgångspunkt, framgår dock af dem, att familjevården, i den form som här är ifråga, kommer att ställa sig från ekonomisk synpunkt gynnsam. Enligt öfverstyrelsens öfver hospitalen underdåniga berättelse för år 1899 uppgick nämligen medelkostnaden under detta år för hvarje underhållsdag och patient å Vexjö hospital till 1 krona 36 öre och å samtliga rikets hospital till 1 krona 23 öre. Vården i Korsberga kommer således antagligen att ställa sig billigare eller i alla händelser äfven under ogynnsammaste förhållanden icke nämnvärdt dyrare än å statens anstalter för sinnessjuka. Och dock är vid dessa anstalter i kostnaden icke inberäknad räntan å anläggningskostnaden, hvilken i medeltal torde hafva uppgått till 2,000 å 3,000 kronor för hvarje sjukplats. Under antagande att familjevården vid Korsberga under statens kontroll kommer att omfatta 100 sjuka, betyder detta alltså för statsverket en besparing af räntan å 200-300,000 kronor.

Alldeles utan anläggningskostnader torde emellertid icke heller familjevården i Korsberga kunna organiseras. Så kräfvades, såsom ofvan antydts, med nödvändighet, att Korsberga anknytes till rikstelefonnätet. Enligt hvad öfverläkaren Lindell i sin ofvanberörda skrifvelse upplyst, torde dock statens andel i kostnaden härför icke komma att belöpa sig till mera än 500 kronor, hvaremot, om staten nödgas betala hela kostnaden, beloppet blir 1,500 kronor, således i alla händelser en relativt obetydlig summa. Äfven anskaffande af köks- och badattiralj, om ofvan antydda lokal kommer att förhyras, torde kräfva en kostnad af ett eller annat hundratäl kronor. Vidare kommer det måhända i sinom tid att anses önskvärdt och lämpligt att för statens räkning inköpa ofvannämnda byggnad, som nu möjligen kan komma att till en början förhyras för beredande af bostads-, sjuk- och förrådsrum m. m. Byggnaden i fråga lär äfven vara till salu för, enligt uppgift, 7,500 kronor.

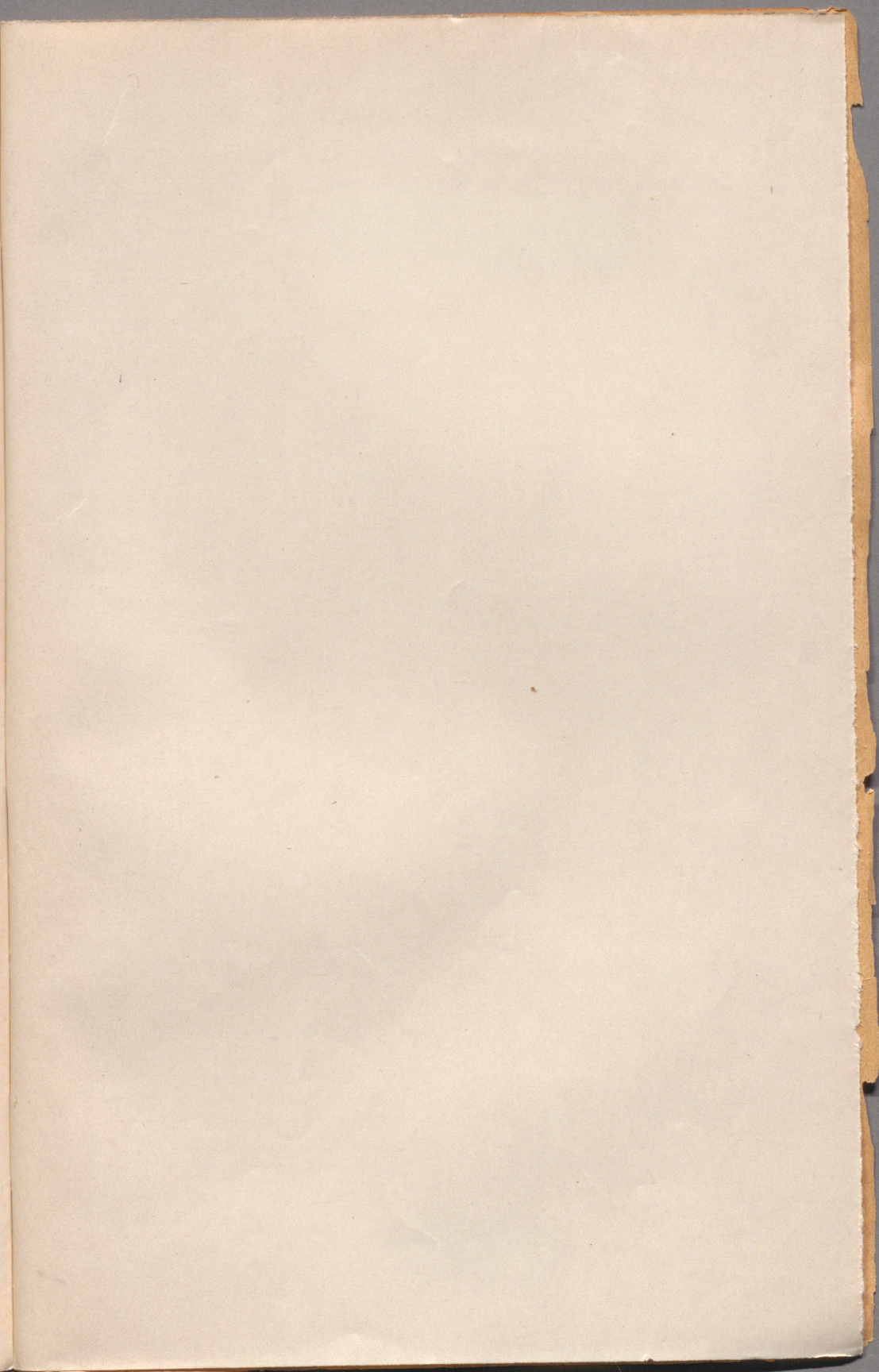
Likaledes torde, om familjevården i Korsberga i framtiden skulle vinna större utsträckning, än som för närvarande kan förutses, en mindre centralanstalt med ett fåtal sjukplatser lämpligen böra uppföras i Korsberga samt en särskild läkare i så fall där stationeras. Anläggningen af en sådan anstalt blir dock uppenbarligen relativt synnerligen billig, enär kostnaden tydligen icke bör beräknas efter antalet sjukplatser, som anstalten verkligen innehåller, utan efter hela antalet i Korsberga vårdade sinnessjuka, för hvilka alla anstalten skall vara en tillflykt, om så behöfvades.

Till slut vill Medicinalstyrelsen i underdånighet framhålla, att föreliggande fråga, enligt hvad Styrelsen anser sig kunna hoppas, har en vidare innebörd än den att åstadkomma en under nuvarande förhållanden relativt obetydlig lättnad i den rådande trängseln till hospitalen och närmast till Vexjö hospital. Om ett försök med familjevård i Korsberga slår väl ut, är därmed en ytterst värdefull erfarenhet vunnen om möjligheten af att i något större omfattning anordna af staten bekostad, öfvervakad och kontrollerad *enskild* vård af sinnessjuka. En sådan erfarenhet skulle säkerligen komma att mana till liknande anordningar i andra delar af landet på lämpliga platser. Härigenom skulle vinnas ej blott en billigare utan äfven en för en stor mängd sinnessjuka lämpligare vård, än som kan beredas dem i slutna anstalter. Härigenom skulle äfven hospitalen kunna befrias från ett icke ringa antal kroniskt och obotligt sjuka till synnerligt gagn för akut insjuknade eller sådana, som af annan anledning icke annorstädes än å hospital kunna få den vård, deras tillstånd kräfver. De stora kraf på nyanläggning af offentliga anstalter för sinnessjuka, som, enligt hvad Medicinalstyrelsen redan trott sig kunna förutse, säkerligen komma att blifva en följd af den af Riksdagen beslutade och af Eders Kongl. Maj:t genom nådigt bref den 14 juni sistlidna år anbefallda undersökningen af sinnessjuka och idioter, hafva gifvit Medicinalstyrelsen en särskild anledning att just nu införa Eders Kongl. Maj:t framhålla en utväg, som i sin mån torde vara ägnad att begränsa nämnda kraf inom måttliga gränser.

På grund af hvad sålunda blifvit anfördt — och under tillkännagifvande, att den af Eders Kongl. Maj:t förordnade öfverinspektören för sinnessjukvården i riket, Medicinalrådet doktor G. Schultheis, i enlighet med 12 § 6 mom. af Eders Kongl. Maj:ts förnyade nådiga stadga angående sinnessjuka den 14 juni 1901, biträdt Medicinalstyrelsen vid utredningen och den öfriga handläggningen af detta ärende — får Medicinalstyrelsen alltså i underdånighet hemställa, det täcktes Eders Kongl. Maj:t bemyndiga Styrelsen att, i öfverensstämmelse med här ofvan framställda förslag, inom Korsberga socken af Jönköpings län anordna en under förvaltning af Direktionen för Vexjö hospital samt tillsyn och ledning af öfverläkaren vid samma hospital stående koloni för vård i enskilda hem af sinnessjuka, tillhörande Vexjö hospital, samt att af förslagsanslaget till hospitals underhåll bestrida de för ifrågavarande koloni nödiga utgifter, tillsvidare i möjligaste öfverensstämmelse med här ofvan gjorda kostnadsberäkning.

Underdånigst:

Stockholm den 7 febr. 1902.»



Faint, illegible text, likely bleed-through from the reverse side of the page. The text is arranged in several paragraphs and appears to be a formal document or letter.

