

Sköllersta kyrka /

Wahlfisk, Johan,

61 A Br.



WAHLFISK

S.K.K.

seint.

(Bar)

1912

Kungl. biblioteket



0 0000 000036532

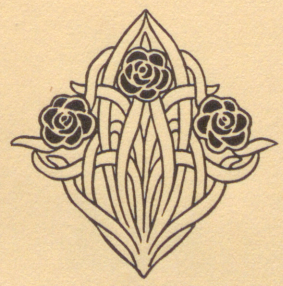
6

S. K.
S. K.
(182.)
6

SKÖLLERSTA KYRKA

AF

JOH. WAHLFISK



STOCKHOLM
TRYCKT HOS ERNST WESTERBERG 1912.

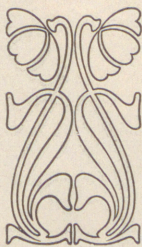
THE UNIVERSITY OF CHICAGO



SKÖLLERSTA KYRKA

AF

JOH. WAHLFISK

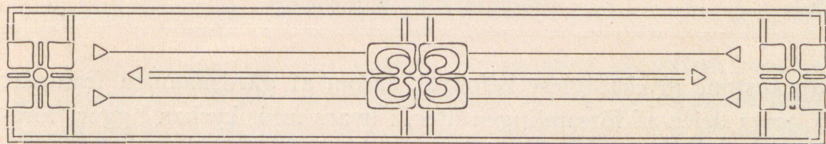


STOCKHOLM

TRYCKT HOS ERNST WESTERBERG 1912



Sköllersta kyrka.



Sköllersta kyrka.

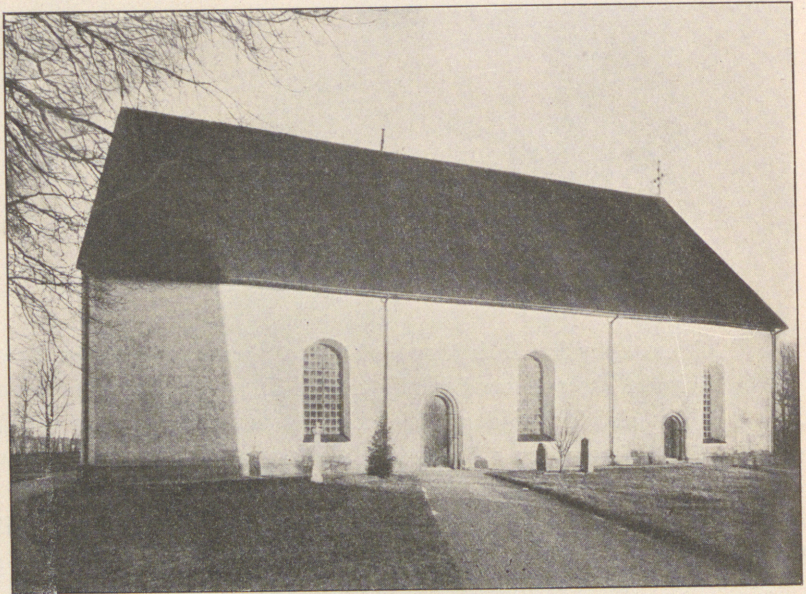
Sköllersta kyrka är belägen på östra sluttningen af en långsträckt skogsås med härlig utsikt åt söder och öster öfver skogbeklädda höjder mellan fruktbara dalsänkningar och åt nordost äfven öfver den vidsträckta, numera odlade Kvismaredalen.

Första gången Sköllersta nämnes i nu bevarade handlingar är i en förteckning öfver årliga beloppet af den s. k. sexårsgården, hvilken antagligen år 1314 och de följande åren utbetaltes af alla pastorer och kloster i Strängnäs stift till följd af påfven Klemens V:s på ett kyrkomöte i Vienne därom gifna påbud.

Sköllersta upptages där med ett skattebelopp af 2 marker eller 16 öre. På en mark räknades 8 öre och en silfvermark har ansetts i nutidsvärde motsvara 80 rdr specie eller 320 kronor, alltså omkring 740 kronor, en ej ringa summa. Asker, Kumla, Viby, Hardemo, Kräklinge, Kil och Glanshammar betalade lika belopp. Endast Långbro med annexer (Örebro och Ånsta) och Mellösa erlade större belopp, nämligen 2 mkr 4 öre. Alla öfriga mindre, ända ned till 3 öre, såsom Hidinge och Lännäs, samt Öja (Ödeby) 2 öre. I afseende på folkmängden torde församlingen vid denna tid alltså hafva stått bland de främre.

Det bebyggda området var dock synbarligen ej synnerligt vidsträckt, ty hela södra delen var nog i hufvudsak ännu obebyggd eller

åtminstone mycket glest befolkad, såsom af gårdsnamnen framgår. I norra delen af församlingen åter, i hvars midt kyrkan ligger, förekomma just de gårdsnamn, som anses beteckna ett gammalt odlingskede, sammanfallande med asalärans blomstringstid, senare delen af järnåldern, nämligen de som sluta på -sta (stadher, gård). De förekomma uteslutande på slättbygden. Här ha vi namnen Kal-



Sköllersta kyrka från söder.

sta, Käfvesta, Konsta, Tarsta, Testa, Värsta, Sköllersta (by) icke förgätandes, hvarifrån utan tvifvel kyrkan och socknen fått sitt namn.

Inom denna -sta gräns ligger här såsom äfven annorstädes ett ställe, hvars namn är sammansatt med -vi (gård, sedan tempel, heligt ställe), nämligen Ullavi, som också anses tillhöra samma odlingskede. Det har sålunda varit en hednisk gudstjänstplats, helgad åt Ullr, jaktens skyddsgud, hvilken anses hafva varit företrädesvis en svensk gudomlighet, när han icke förekommer hvarken i Danmark eller i Tyskland. Möjligen hänvisar första stafvelsen i Vinala också på en sådan helig plats.

Ullavi ligger ock nära gränsen för de stora skogarna, som söderut taga vid och som sammanhängt med n. v. Tylöskogen, en lämplig plats sålunda för hyllning åt jaktens skyddsgud. Att södra delen af socknen icke varit mera bebyggd under förberörda tid framgår af där befintliga bostadsnamn, af hvilka flertalet sluta på torp, rud, bo, boda, säter, o. s. v., angifvande ett långt senare odlingskede.

Att i en aflägsen forntid dessa skogstrakter dock varit bebodda och delvis odlade framgår af de talrika s. k. Hackhemmen, som där förefinnas, tusentals små rösen — bestående af små kullerstenar, sådana, som lätt lossnat för spaden och hackan — vittnande om ett barndomstillstånd i jordbrukssättet och om det dåvarande folkets odlingsflit.

Tydliga spår finnas äfven, att redan under stenåldern trakten varit bebodd. Vid Konsta finnes nämligen en s. k. hällkista och vid Värsta finnes spår däraf. Lösa jordfynd vittna ock därom.

Att de vilda och ödliga skogarna tagit vid, där namnen på -sta sluta, framgår äfven af två vid dess gräns befintliga ringborgar, Tarsta borg, fordom kallad »Högeheedh», och Åme-häll på Åkerby utmark $\frac{1}{4}$ mil från den förra. Sådana ringmurar eller skansar ligga inne i landet alltid på gränsen till de stora skogsbygderna. Så ock tydligen här fordomtima. Att de varit röfvareborgar, såsom förr antagits, är en åsikt som nu nog öfvergifvits. Snarare ha de väl tjänat till skydd för den fredliga befolkningen, som i orostider kunnat draga sig hit tillbaka och försvara sig. Den nyaste åsikten är att de blifvit uppförda under striderna mellan Svear och Götar.

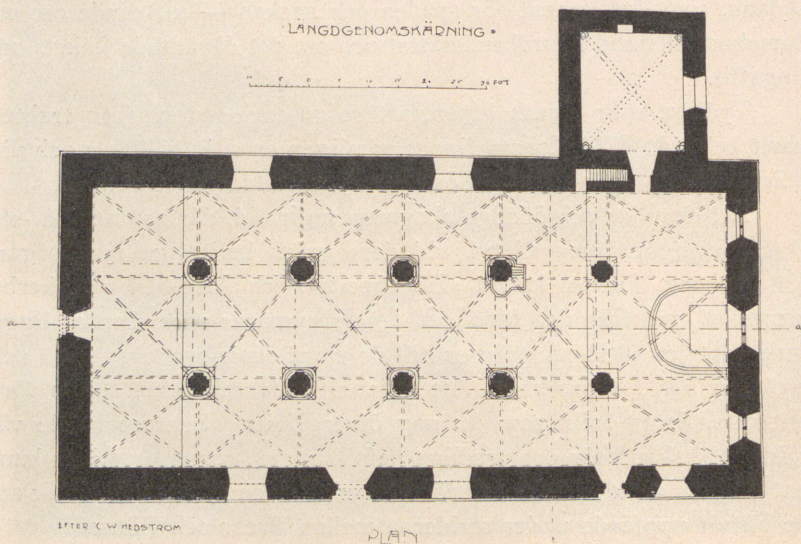
Socknens rätta namn är utan tvifvel Sköllersta, ej Skyllersta, såsom det ofta skrifvits och skrifves. Rätta härledningen är nog af sköld. Häradets märke är en sköld, ehuru denna i n. v. häradssigillet fått utseende af ett hjärta. (Socknen skrifves 1314 Skioldesta i det åberopade påfliga brefvet och i Riksdrotzetens och riddaren Håkan Jonson Lämas testamente 1327 omnämnes gården »Bodhe in parochia Skioldestum»; Skyllasta 1353, då Nikolaus nämnes såsom curatus (kyrkoherde) här; Skiolesta 1422, då Joan Folckason nämnes såsom »kiyrkeprest»; Sköllista 1486, då »hederlig klerk her Raffual i Sköllista» tilldömdes $10\frac{1}{2}$ örtugland i Toffvista i st. f. ett gods i Ålilla o. s. v.)

* * *

*

Kyrkan.

Sköllersta kyrka är en aflång, fyrkantig byggnad, såsom af planteckningen synes¹, delad genom fem pelarpar i tvenne skepp, hvart och ett med sex krysshvalf, samt rak alturvägg och med sakristia norr om koret. Kyrkans grundplan är indelad i kvadrater med undantag för korafdelningen, där indelningen är rektangulär i såväl hufvudskeppet som sidoskeppen. Midtskeppet är högst, men



kyrkan kan dock betraktas såsom hallkyrka. Kyrkomurarna äro af kalksten, men pelarna och hvalfkapporna eller hvalfvåderna äro uppförda af tegel. Pelarna äro korsformiga. Från en fyrkantig kärna med ganska olika genomskärning — 45—100 cmtr — utspringa pilastrar åt alla fyra sidorna. Å långväggarna finnas inga motsvarande pilastrar, utan stödjars kors- och kantbågarna af upp- och nedvändt kägelformiga bärstenar i rik omväxling, sittande lägre än pelarnas kapitäl.

¹ Efter kyrkoherden i Asker, hofpredikanten *K. W. Hedströms* uppmätning och ritning. Han egnade ifriga och trägna studier åt denna kyrka men efterlämnade tyvärr ingen beskrifning af densamma. Hans ritningar och detaljteckningar förvaras i Sv. fornminnesföreningens arkiv.

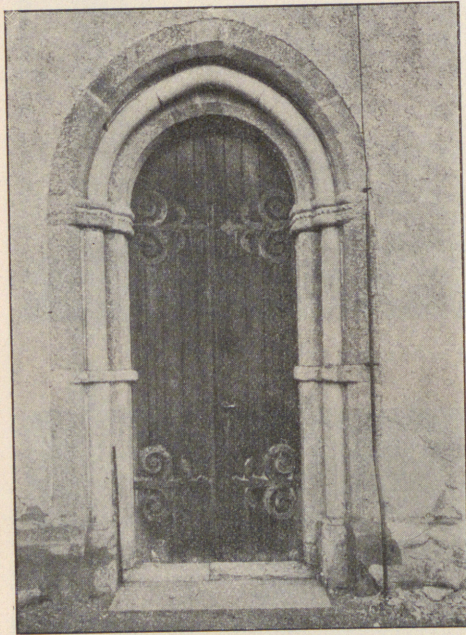


Interiör af kyrkan, mot öster.



Interiör af kyrkan, mot väster.

Det näst sista pelarparet är försedt med runda kapitäl, de öfriga äro kvadratiska. Formen synes å närstående planscher öfver interiören. Kapitälerna bestå af fem tillhopapassade skift, det näst öfversta, mera framspringande, rundstafsformadt. De därifrån utgående tvärbågarna hafva i det närmaste samma bredd, som motsvarande pilastrar. Några tvärbågar äro rundbågiga, men flertalet lindrigt spetsbågiga liksom portalerna. Korsbågarna äro (tillplattadt) halfrunda.



Södra portalen i Sköllersta kyrka.

Kyrkan har trenne portaler, en på västra och två på södra sidan. De äro enkla men kraftfulla. Den yttre omfattningen har två affasade murhörn med mellanstående kolonn, som ofvan kapitälet fortsätter och avslutar i en lindrig spetsbåge. Kapitälet utgöres af tvenne grofva rundstafvar med mellanliggande band i facetteradt tärningsmönster. Lika kolonnkapitäl förekomma ock i Linköpings domkyrka uti nischerna på södra sidan. Kolonnerna å den största (här afbildade) portalen äro afdelade på midten af skifflika ringar. Hvarje kolonn prydes af en rundstaf ofvan sockeln.

Den ursprungliga sockeln å kyrkan utspringer 1 dm. och sluter sig till yttermuren med en skråkant, hvilken har en lutning af 45 grader.

Kyrkan har en längd af 120 fot, bredd 60, höjd till takfoten 50 och till gafvelspetsarna 80 fot enligt gamla uppgifter.

Sakristian ligger på norra sidan med ingång från koret, är 20 fot lång och 24 bred, sammanbyggd med kyrkan och liksom hon af kalksten. Hvalfvet likaledes af kalksten, hvilat på kantbågar samt grofva korsbågar med kvadratisk genomskärningsyta, uppburna af

hörnkolonetter, hvilka tyckes angifva cisterciensiskt inflytande, något, som ej heller bör förefalla osannolikt, då det af cistercienserorden uppförda Riseberga-klostret är ganska närbeläget. Betäckningen öfver dörren till sakristian är högrakspetsigt.

På norra sidan nära intill sakristidörren är uppgången till kyrkans vind. Gången går rakt upp i kyrkans yttermur till hvalfvet ofvan sakristian, hvarifrån en kort gång leder till hvalfven ofvan kyrkan. Dörröppningen är endast 56 cm. bred och har rundbågig betäckning. På dörren förekommer utom en ring kring nyckelhålet af järnbleck ett hakkors. I taket till ingången mellan sakristian och kyrkans vind sitter inmurad en egendomlig bildsten, groft utförd af sandsten, föreställande en kvinna med stort bröst å högra sidan och en sig resande orm mot den vänstra, anses vara en allegorisk framställning af jordens fruktbarhet i öfverensstämmelse med franska förebilder.

Kyrkans ålder. Kyrkans byggnadstid torde kunna förläggas till medlet af 1200-talet, den s. k. öfvergångstiden. Hon skulle sålunda vara den äldsta bibehållna i Nerike, näst Kils, som dock är mycket förstörd, under det denna, om man undantager fönstren, fått ovanligt nog bibehålla sin gamla gestalt. Och detta gör henne så mycket mer intressant. — Sakristian, den rundbågiga betäckningen å uppgången till kyrkans hvalf, sockeln med sin skråkant m. m., erinra om rundbågsåldern. De lindrigt spetsbågiga portalerna åter erinra om inbrytande spetsbågsperiod; kolonnen å södra portalen, afdelad å midten af en ring eller knut, vittnar om bruk under öfvergångstiden. Att kyrkan med sakristian börjat byggas, innan tegelarkitekturen vunnit insteg här i orten, synes af sakristians hvalf, som är af kalksten.

Svårare är det att bestämma de n. v. pelarnas och hvalfvens tillkomsttid. Att hvalf funnits förut är antagligt. Man har tyckt sig finna spår däraf ofvan de nuvarande. En åsikt, som företrädes af prof. *Wrangel* är, att de särskildt med hänsyn till teglets vackra form och goda beskaftenhet tillkommit i medeltiden; den för kyrkan så intresserade prosten *Hedström* åter ansåg, att de blifvit uppförda på 1560—70 talet, alltså vid den tidpunkt, då den frikostige Charles de Mornay försåg altarfönstret med glasmålningar och kanske bidrog till kyrkans byggnad i öfrigt. Omöjligt kan detta icke vara. Nya inventarier tillkommo ock vid denna tid.

Noggranna detaljundersökningar torde möjligen en gång kunna närmare besvara frågan.

Kyrkans fönster hafva under tiderna undergått mycken förändring. I prosten Åhrbergs beskrifning öfver kyrkan¹ heter det: »Kyrkan, som stått under påfvedömet, har den tiden varit mörk och ohygglig, alla fönsterlufterna små och setat under hvalfvet, glaset uti dem med allehanda målningar och figurer öfverstrukna. Uti kyrkoherden Widmarks tid (1724—34) blefvo först de tvenne fönstergluggarna på norra sidoväggen uppbyggda och större fönster insatta; sedermera af dess successor salig pastor Lang (1736—43) de tvenne nedersta på södra sidan; och omsider gafvelgluggarna på tvenne andra sidor samt den vid lilla södra kyrkodörren af pastor Hörstadius år 1769 upprepade och förvidgade, då rena fönster från ofvan till nedan blefvo insatta, då ock kyrkan, som sedan 1647 ej varit hvitlimmad, blef rappad och hvitlimmad innan och utan med sina 10 pelare». Emellan mellersta fönstret och kordörren synes spår af ett igenmuradt fönster. Från fönstersmygens underkant till n. v. golfyta är 1.60 mtr.

År 1834 nedhöggos fönsteröppningarna i kyrkan 2¹/₂ fot till vinnande af mera dager, de i koret vidgades, i synnerhet det midtför altaret, samt förseddes med bågar och karmar af trä; de öfriga af järn bibehöllos men förlängdes; nytt glas med större rutor insattes, äfvensom nytt oljemåladt järnbleck på fönsterpallarna utvändigt. Kyrkan hvitmenades invändigt.

I förenämnda beskrifning heter det: »Fönstret ofvan altaret, som nu tjänar i stället för tafla, har målade rutor, som i påfvedömet tid varit anstrukna, och afbildar Jesu lidande». Detta fönster vrakades undan 1834 på kyrkans vind. Men 1861 beslöt församlingen att återställa detta målade fönster. Nerikes fornminnesförening

¹ Prosten, fil. mag. *Fredrik Åhrberg*, f. 1723, d. 1794, kyrkoherde här 1778—1794, har efterlämnat en i handskrift förvarad, för sin tid mycket god beskrifning af kyrkans inre, dess inventarier och tillhörigheter, de öden de undergått med en del goda teckningar öfver grafstenar och kultföremål, vidare klockstapelns med klockor, församlingens herdar, framstående män, som bött i församlingen eller därifrån utgått m. m. Åtskilligt i denna uppsats är därifrån hämtadt. —

Till n. v. klockaren och organisten *A. W. Hellström*, en för kyrkan och dess minnen mycket intresserad man, står jag i tacksamhetsskuld för värderika upplysningar.

med baron N. G. Djurklou i spetsen trädde mellan och erbjöd sig att anskaffa ritning till ledning för fönstrets återställande i dess gamla skick. Anbudet antogs och uppdrogs åt ritläraren, sedermera lektorn Ad. Kjellström i Örebro att med ledning af det gamla fönstrets fragmenter af rosetter och listverk uppgöra en sådan ritning. Arbetet utfördes och fönstret insattes 1864. Glasmålningen föreställer nedifrån räknadt korsfästelsen, uppståndelsen och himmelfärden. De smala sidofönstren hafva katedralglas, en gäfv af prosten Tillman och länsman N. G. Sahlins sterbhus.

F. d. generalpostdirektören, frih. Hugo Hamilton på Bo hade anställt forskningar om dessa glasmålningars ursprungliga tillkomst, hvilka gifvit till resultat, att fönstret troligen varit en skänk af Erik XIV:s bekante anhängare, den högbördige och frikostige Charles de Mornay, baron de Varenne (född omkring 1514, dömd för stämplingar mot konung Johan III och halshuggen 4 sept. 1574).



Kyrkan från östra sidan.

Det tredelade fönstret på västra gaveln är af lektor Kjellström där anordnad i st. f. en förut därvarande fyrkantig glugg.

Altaret ombyggdes och utvidgades 1755. Koret var intill kyrkoherde Stenii tid (1755—65) afskildt från kyrkan genom ett måladt skrank, hvilket då borttogs, äfvensom det där innanför anordnade grafkoret med sorgefanor och medeltidsbilder, »påfvedörets bilder, som där stått i förvar». »Bilderna med mera slikt blefvo lagda på kyrkans hvalf» — numera räddade undan förstörelsen och till ett ej ringa antal förvarade å Örebro läns museum. 1833 uppsattes en ny större altardisk.

I förenämnda beskrifning heter det om gamla altarprydnaden: »Altaret har förr haft en tafla med afdelningar att öppna och igenlåta, hvilken genom bilder föreställt Frälsarens förnedring och upphöjelse i 6 öppningar». Denna altarprydnad nedtogs 1769 under

prosten Hörstadii tid († 1776). Det var sålunda helt enkelt ett altarskåp, som härmed kastades undan. Ett antal bilder finnas dock i behåll, hvilka anses hafva tillhört detsamma, hvaribland Jungfru Maria (en del af framställningen af hennes kröning till himmelrikets drottning), en konung (den hel. Erik?), Johannes Döparen och 9 apostlar med böcker i händerna. Arbetet anses vara tyskt från 1400-talets midt.

Dopfunten af täljsten har haft sin plats vid korets södra sida. Fotställningen föreställer en man i 1600-talets prästdräkt, hvilken uppburit en skifva, i hvilken var urholkad ett rum för dopskålen. På skifvans botten stod IHS (Jesus Hominum Salvator, Jesus människornas Frälsare), och därunder årtalet 1649. Skifvan borta, bilden i Örebro läns museum.

Predikstolen, sexsidig, är byggd 1592 vid andra pelaren på norra sidan under pastor Andreas Prytzes tid (1573—1627), hvars namn därpå ännu är bibehållet. En mängd namn och inskriptioner hafva funnits därå. Men 1837 förstördes allt gammalt bildhuggeri och bildverk därå, inskriptionerna öfvermålades med hvit färg och förgyllningar, hvadan den fick sitt n. v. flacka och banala utseende.

Bland namnen märktes Petrus Spilhammar, Paul Schlorff, Olaus Andreæ, pastor, W:na fru Anna Gordon, W:na Catharina Moritz, Andreas Schyller, Berger Iwansson Kudd, Pehr Nilsson klockare, m. fl.

Orgelverket. Orgelverket var förr beläget neder i kyrkan, »inom de 4 sista pelarne, 9¹/₂ aln från vestra dörren». Det blef 1776 flyttadt in till västra kyrkoväggen. Orgeln var byggd 1680 af »ärborne och konstrik mäster Olof Jonæ Molinberg, orgelnist i Mäl-lösa», för ett kontrakteradt pris af 450 dlr kmt och kost samt 40 fårskinn. Det innehöll 8 stämmor med 360 »toner». Hela verket färdigt kostade 917 dlr 11 öre kmt. Åhrbergs beskrifning upptager flera inskriptioner å detsamma.

Orgelverket blef 1766 repareradt för en kostnad af 450 dlr kmt och 1776 flyttadt intill västra väggen »med dess läktare». Förut hade funnits i kyrkan en liten »regal, förärad till kyrkan 1678 af 25 församlingsbor, hvilken pastor Ynnerstadius (1673—92) lät borttaga». Den var i behåll på 1790-talet.

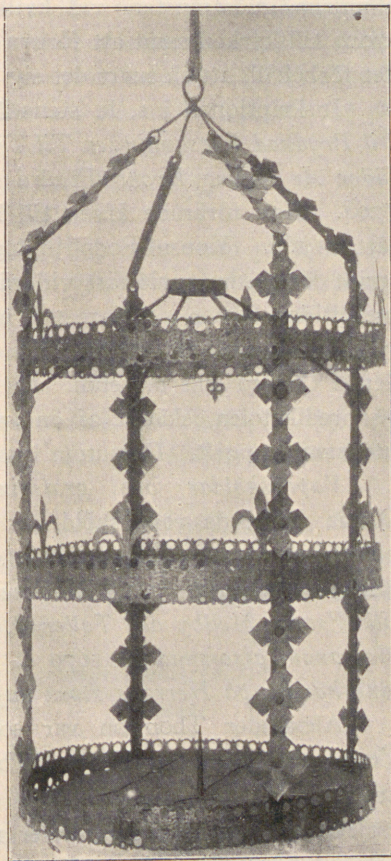
År 1836 byggdes en ny orgelläktare samt förfärdigades nytt orgelverk af direktören J. Strand i V. Vingåker, med ornamenten och förgyllning af hofbildhuggaren Fahlcrantz och förgyllaren Engström.

Hela verket kostade färdigt 2,500 rdr b:co och invigdes Mikaëli-dagen samma år.

Belysningsredskap. I Örebro läns museum finnas nu depone-rade, sedan de från kyrkovinden blifvit tillvaratagna, trenne medel-tida ljuskronor af järn. Den ena har i midten hållare och pigg för ett mycket stort vaxljus. Höjd 0.83 mtr med en diameter af 0.46. Den andra med smärre nygjorda delar synes hafva varit dekorerad med tyg, höjd 1.52 mtr; den tred-jе likaså, höjd 0.91 mtr. De voro utställda i Strängnäs 1910.

Tre ljuskronor med sex pi-por i två omgångar finnas. En af mässing med inskrift: »*Paul Hindrichsson Schlorff, Anna Ja-cobsdotter Schlorfwen. Anno 1696.*» En krona af metall, in-köpt 1675 för 165 dlr kmt. En tredje förärad af konsul *Podolijn* 1768 till åminnelse af hans för-fäder, som här i kyrkan hafva sitt hviloställe. Om hans varm-hjärtade intention därvid vittnar hans rörande skrifvelse vid gåf-vans öfverlämnande, där det bl. a. heter: »att jag gifvit kronan m. m. till kyrkan är intet skedt till den ändan, att jag någon tack mindre något beröm därför åstundar ej heller att därigenom visa någon förmåga eller öfver-flöd af timmelig välfärd; ty det lærer väl vara allmänt bekant, att

jag vid staden Lisabons olyckeliga undergång förlorade all min tim-liga egendom jämte utestående ansenliga fordringar, för hvilket jag till dato ej njutit en halföres ersättning. Och är således detta gifvet af min ganska ringa förmåga utaf en ren och uppriktig kärlek för



Medeltida ljuskrona.

Guds allraheligaste ord samt vördnad för detta hans hus och kyrka, uti hvilken jag i min späda barndom hafver allraförst hört förkunnas Guds heliga och saliggörande ord, hvarifrån jag sedermera varit igenom mångahanda tillfällen för hela 38 år förhindrad, tills jag för vid pass sju år sedan hade den hugnaden att härstädes bevista den allmänna gudstjänsten, vid hvilket tillfälle jag lofvade förära en krona till kyrkan samt att förnya min farfaders åminnelse, dock med det förbehåll, att så snart det sig kunde göra låta. — — —»

Inskriptionen i s. k. stenstil lyder: *Till Guds Åra Hans Hus Til Prydnad Församlingen Til Tjänst Samt Vördnad För Sine För-fäder Är Denna Krona Förärd Af Consuln Johan Podolijn Anno 1768.* Han förärade äfven till kyrkan en »bildertafla», som uppsattes 1768. (Konsul Podolijn dog 1783.) Vidare märkes ljustak af smidt järn, som varit fäst vid väggen. Många spår af dylika från medeltiden finnas. Vidare två par ljustak af drifven, försilfrad messing från 1700-talets förra hälft. Dessa liksom föregående dep. i Örebro läns museum. En trearmad mässingsljustake finnes på predikstolen, skänkt af en kammarherre Klingenstierna, enligt inventarieuppgift. Dessutom ljustakar från senare tid.

Vapensköldar och grafminnen. Thomsonska vapenskölden. Denna förstörda vapensköld har haft följande inskrift i förgyllda bokstäfver: »*Hans Kongl. Maj:ts Troman och välbestälte Öfverste af Infanteriet Adle och Wälborne Herren Herr Alexander Thomson till Wrana, Mellby och Tollerud, är född på Wrana år 1634 och i Herranom afsomnad år 1679 d. 14:de Junii på Mellby. Gud för-läne honom på Herrans stora dag en frögdefull upståndelse*».

Alexander Thomson var son af Öfversten vid Nerikes och Vermlands regemente Thomas Thomson och Catharina Murray, död 1643.

Denna vapensköld har efter 1837 blifvit inkastad i klockstapeln och sedermera sönderhuggen.

Gordons vapensköld har förr haft sin plats vid fönstret på norra sidan af altaret, nu vid första pelaren på norra sidan från altaret och här följande inskrift: *Hennes Kongl. Maj: Wår allenådigste Drottningis Troman och fordom Öfverste öfver Närkis och Werm-lands infanteri then Edel och Wälborne Herre, Her Johan Chrylton Gordon, Födder Baroon till Kljne och Reven. Numera sal. hos Gudh. Född i Skotland i Eberdijn år 1617 i Februarij och afsom-*

nad i Stockholm år 1653 den 27 Januarij. Gud förläne honom med alla Christtrogna en frö. f. u. p.» (en fröjdefull uppståndelse på yttersta dagen).

Denna vapensköld öfver den unge och tappre sir John Chrylonton Gordon, hvilken med utmärkelse under Gustaf II Adolfs segerrika fanor förde Nerikes knektar i striden för evangelii lära, fanns 1860 vara uppkastad på sakristians vind, nästan förstörd af fukt. Nerikes fornminnesförening tog då genom friherre G. Djurklou hand om densamma och lät fullkomligt renovera den samt uppsatte den på lämplig plats i kyrkan.

Gordon blef öfverste för Nerikes fotfolk år 1643 efter sin svärfar Thomas Thomson på Wrana i Sköllersta.

Lybeckerska vapenskölden har sin plats midt emot på södra sidan och bär följande inskrift: »*Fordom Hans Kongl. Maj: Troman Generallieutenant af Cavallerie och Landshöfdingh öfver Wiborgs lähn den Högvälborne Baronen Georg Lybecker, afsomnade i Herranom den IV Julii 1718*».

Lybecker var gift med Susanna Modée till Värsta i Viby och har förlänat kyrkan åtskilliga gåfvor. En *Åkerhjelm*ska vapensköld är se'n länge försvunnen.

En grafsten på stora gången förvarar minnet af Löjtnant *Petter Spilhammar*; å densamma är uthuggen en adlig sköld, hvori synes en hammare mellan tvenne spikar och på hjälmen en upprätt, väpnad arm emellan tvenne fännickor. Inskrift:

<i>Petrus Spilhammar</i>		<i>Ingri Bengtdotter</i>
<i>Lieutenant till häst.</i>		<i>Kruse.</i>

Berg d. 15 Maj 1662.

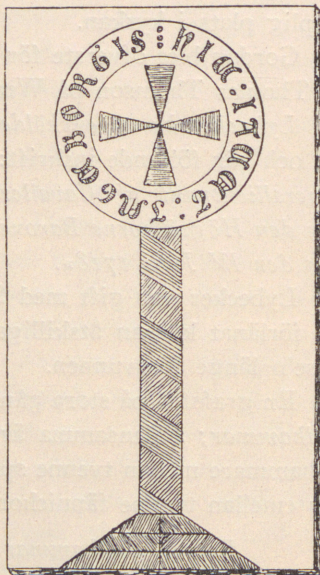
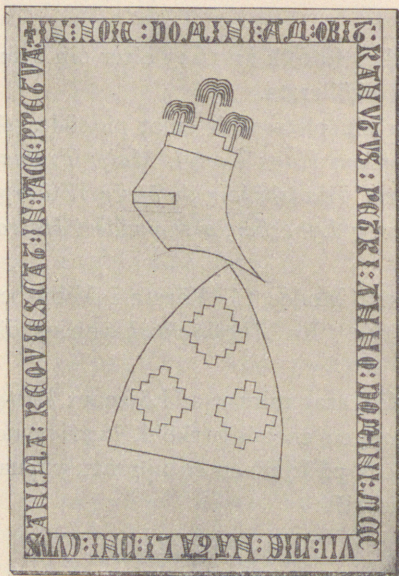
Dessutom på stora gången grafhällar öfver prosten *Ol. Nyblæus* (d. 1710) med hustru, löjtnant *Paul Schlorff* (d. 1696) med hustru, *Petrus Jonæ Lindevall*, »olim prætor in Schogaholm», och ägaren af *Gillberga Jacob Korp*. Flera grafhällar finnas dessutom i kyrkan, om hvilka här icke är utrymme att orda.

Men kyrkan har andra grafminnen och det af långt högre ålder än, såvidt vi känna, någon annan kyrka i hela Strängnäs stift, nämligen tvenne grafstenar¹ från 1300-talet, hvilka äro med berömvärd omsorg tillvaratagna och uppresta på sidorna i koret. De äro syn-

¹ Afbildade hos *Hofberg*: Nerikes gamla minnen, Örebro 1868.

nerligen märkliga, och återgifvas här två i bild och den tredjes inskriptioner.

Den största af dessa och som haft sin plats i koret nära sakristian är 1.65×2.20 mtr och prydes å midten af en adlig vapensköld med hjälm. Skölden har tre trappskurna rutor och öfver skölden en hjälm med kam i form af en stengafvel med tre bladvippor. Inskriften i majuskler lyder: *In : nomine : domini : amen : obit : Kanutus : Petri : anno : domini : MCCCXLVII : die : natali :*



domini : cujus : anima : requiescat : in pace : perpetua. (I Herrens namn, amen. Juldagen år 1347 afled Kanutus Petri, lefve hans själ i evig frid!)

Kanutus Petri var kanik i Strängnäs och kyrkoherde här, omnämnd 1345 och 1346 som faste- och sigillvittne, tillhörde en ansedd och vidtutgrenad Nerikessläkt. Hit hörde riddaren Lars Botulfson (1318—1325), Thörner Pettersson (1342—47), Finved Ingulfsson 1342, Nils Pettersson 1346, hvilka alla uppträdde såsom faste- och sigillvittnen under nämnda år.

Den andra hällen (1.60×0.88 mtr) har i ett slags ringkors inskriften: *Hic jacet Botildis* (Här ligger Botilda), samt kring kanten

af stenen: *Si transis versus sta* (d. ä. om du går häråt, statt stilla), *conspice plora* (d. ä. se, gråt), *sum quod eris fui quod es* (jag är hvad du skall blifva, jag har varit hvad du är). De återstående orden äro dels hårdt slitna dels abrevierade men torde kunna så förklaras: *domine mediator ora* (sc. pro nobis eller pro me) (d. ä. Herre, medlare, bed för oss eller för mig).

Den tredje hällen (1.65×0.85 mtr) har inom ett liknande ringkors endast orden: *Hic jacet Ingeborgis* (Här ligger Ingeborg). Om hon varit den vid denna tid i denna trakt aflidna Ingeborg Kettildotter, en släkting till Erik Kettilsson Puke, såsom det gissats, torde förblifva oafgjordt.

Liljegren uppgifver, att en runsten skulle här finnas, men det är blott en grafhäll med 7 runliknande bokstäfver, oregelbundet inbyggna å stenens midt, numera upprest på södra sidan i koret.

Kyrklig skrud. Ryggsköld till korkåpa (clipeus). Broderi i silke och guld med bilder af jungfru Maria och Johannes vid foten af Kristi kors.

Mässhake af blå sammet, s. k. granatäpplemönster med broderier i silke och guldtråd. Å axelstyckena och midtväderna äro broderade apostlarna Tomas, Bartolomeus, Johannes och Petrus, Madonnan, Katarina af Alexandria, Matheus m. fl. Anses vara nordtyskt arbete från omkring 1500. Dep. liksom föregående i Örebro läns museum.

Mässhake af vacker röd sammet med guldgaloner, ej användbar, från 1700-talets första hälft.

2 *mässhakar* af svart sammet med silfvergaloner från 1786 och 1809, renoverade 1895, i godt behåll, men stillösa såsom allt i textilväg från denna tid.

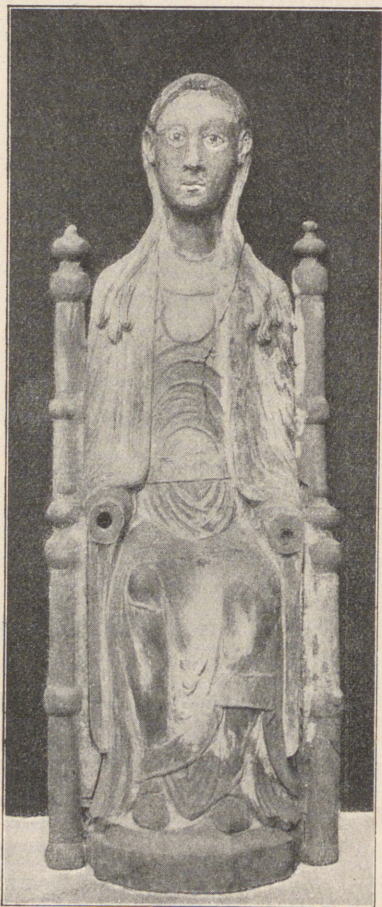
*Kultföremål deponerade i Örebro läns museum*¹, flera svårt stympade eller skadade.

Madonna från 1175—1200. På hufvudet har bilden burit en krona, dess händer och Jesusbarnet äro förlorade. Bilden anses vara ett alster af en träsnidarskola, som varit verksam under 1100-talets senare del och som stått i förbindelse med franska skulpturskolor.

¹ Se vidare: *Örebro läns museum*, vägledning för besökande, af fil. kand. Sigurd Wallin, Örebro 1911, ett för sitt ändamål värdefullt, mycket upplysande arbete.

Skildrad på ett entusiastiskt sätt i Sv. turistföreningens tidskrift 1911.

Trenne bilder af *den helige Olof* (1275—1325).



Madonna.
1175—1200.

Triumfkrucifix från 1300-talet, ganska märkligt. Korsstammen är framställd såsom ett afkvistadt träd, ett framställningssätt, som särskildt under 1300-talet användes för att framhäfva dess karakter af »arbor vitæ» (lifvets träd). Höjd 4.43 mtr.

Ett *altarkrucifix* fr. 1300-talet. *Kristus såsom uppstånden*, omkr. 1400. *Madonna* (1425—50). *Den heliga Birgitta*, läsande i en bok. Svenskt arbete från omkr. 1450. *Den heliga Anna* (1450—1500). På helgonets knä sitter jungfru Maria i gestalten af en liten krönt flicka och på hennes knä Kristusbarnet. *Jungfru Maria*, som framför sig håller den korsfäste Kristus (1450—1500). Två *kvinnliga helgon* från samma tid.

Två prydliga *rökelsekar* af *malm*, det ena med kedja i behåll. (Afbildade i Åhrbergs beskrifning och hos Hofberg). Det andra påminner om våra nordiska stafkyrkor, och antagligen har konstnären haft en sådan till förebild. Detaljerna erinra ock om trästilen.

»*Offersten*». Fyrkantig häll af kalksten med kyrkoherde Prytz' vapensköld, initialerna H A P (Henricus Andreas Prytz) och siffrorna 86 (1586). Denna låg förr på södra sidan af altarbordet, och lades därpå hvad som efter behag offrades vid barndop, kyrkotagning, vigsel, m. fl. tillfällen, brukligt ännu i kyrkoherden Åhrbergs

tid. Har länge varit borta, men är nu återfunnen och dep. i Örebro läns museum.

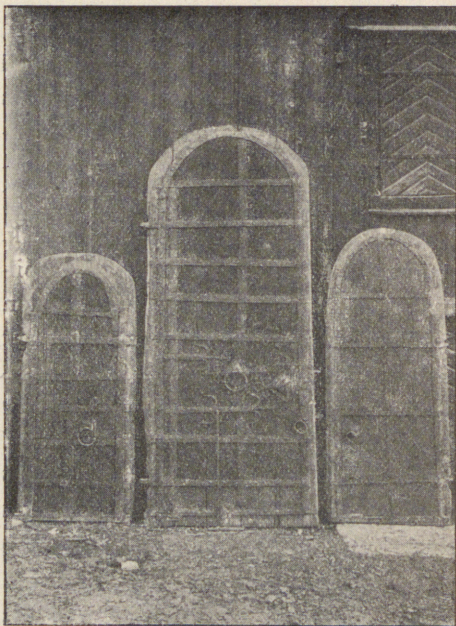
Ej obetydligt, om också delvis förstördt genom vanvård, har sålunda kunnat tillvaratagas och räddas undan hel förstörelse. Ingen kyrka i Nerike utom Ödeby har så kunnat rikta Örebro länsmuseum, och så har »räddningen» genom ett par nitiska museimäns trägna efterforskningar och n. v. organists varma intresse kommit till stånd. Vid de omförmälda reparationerna af kyrkan har föga gjorts åt kyrkans minnesvårdar. Vid kyrkoherde Falks död 1819 funnos de alla i behåll, men genom bristande tillsyn eller ock till följd af okunnighet om deras rätta betydelse hafva de sedan lämnats åt förstörelsen. En på fylleri starkt begifven, oordentlig och egenmäktig klockare W. har fått fritt husera i kyrkan. Många i Åhrbergs beskrifning upptagna märkliga inventarier hafva blifvit af denne klockare förstörda. Så en märklig s. k. offerstock och en s. k. »afgudastock» (troligen ett gammalt helgalekamenshus, båda afbildade af Åhrberg), s. k. majstänger, fackelstänger, flera gamla bilder, sorgefanor, Thomsonska vapenskölden m. m. — allt detta utkastadt i klockstapeln, sönderhugget och användt till vedbrand. Och en sådan vandalism har kunnat försiggå långt fram på 1800-talet (liksom samtidigt skett i själfva Stockholms Storkyrka) af brist på förstånd och intresse hos vederbörande samt brist på kontroll öfver kyrkornas inventarier. Numera torde dock ett sådant förgripande på en kyrkas inventarier och minnesvårdar lyckligtvis blifva omöjligt.

Klockstapeln.

I Åhrbergs beskrifning heter det: »Fordom har här varit en annan stapel af vackert utseende och konstig byggnad med 4 små torn omkring och hög spira. Densamma afbrändes genom ljungeld tillika med klockorna däri år 1660. Detta skedde den 8 juli, tredje söndagen efter Trinitatis midnattstid. Den nedbrann till grunden med sina två klockor och allt inneliggande redskap». Denna klockstapel torde sålunda haft samma ståtliga utseende som den i Glanshammar ännu har.

Huru medel till ny stapel och klockor i dåvarande penningfattiga tider anskaffades, kan följande korta sammandrag af de vidlyftiga handlingarna i ärendet tjäna till belysning.

Församlingen anhöll »i anseende till sin stora fattigdom och oförmögenhet» hos K. Maj:t om hjälp för klockornas omgjutning; enligt kungl. bref af d. 6 dec. 1660 erhöll den 1 skepp. gårkoppar från Avesta, och af d. 14 dec. s. å. fingo församlingsborna tillstånd »att på behörigt sätt genom deras utskickade besöka och tillita andra församlingar uti detta och nästliggande landshöfdingedöme (Nerike och Värmland) så i städer som på landet om hjälp till



De gamla dörrarna i Sköllersta kyrka.

andra klockor igen», hvarjämte förmyndareregeringen i samma bref ställde en anmaning till gifmildhet, »förseendes oss till våra trogne undersåtare darsammastädes om benägenhet af dem, som Gud med någon förmåga välsignat hafver, att de till Guds äras och detta kristeliga verkets befrämjelse hvar efter sin råd och lägenhet, enär de därom anmodade varda, dem med någon hjälp underlätta och assistera, lön förväntades af Gud, som alla kristliga gärningar belönar».

På grund häraf utfärdade Strängnäs biskopen Joh. Matthiæ d. 9 mars 1661 en anmaning till prostar och kyrkoherdar i Nerike att med kraft verka för insamling och tillika taga ur fiscus templorum (kyrkokistan = kyrkokassan) något, så att det blefve »en anseelig penning». Dåvarande pastor i Sköllersta Andreas Bratt sände äfven af 2 nov. 1661 en varm rekommendationsskrivelse till prästerskapet i Nerike att verka för detta mål med den af församlingen utsände fullmäktigen »ärlige och beskedlige sockneman Per Bengtson i Baggegiärde».

Tillfölje af förenämnde kungl. bref utfärdade slutligen landshöfdingen öfver Nerike och Värmland Abraham Leijonhufvud d. 27 jan. 1664 en rekommendationsskrivelse till prästerskapet i höf-

andra klockor igen», hvarjämte förmyndareregeringen i samma bref ställde en anmaning till gifmildhet, »förseendes oss till våra trogne undersåtare darsammastädes om benägenhet af dem, som Gud med någon förmåga välsignat hafver, att de till Guds äras och detta kristeliga verkets befrämjelse hvar efter sin råd och lägenhet, enär de därom anmodade varda, dem med någon hjälp underlätta och assistera, lön förväntades af Gud, som alla kristliga gärningar belönar».

På grund häraf utfärdade Strängnäs biskopen Joh. Matthiæ d. 9 mars 1661 en anmaning till prostar och

dingedömet med maning att »hvar och en i sin församling sine åhörare till en anseelig hjälp persvadera, såsom detta Guds ett behagligt verk är, så varder han det ock rikligen vedergällandes».

Så skrefvo myndigheterna den tiden!

Härpå gick en stambok omkring uti Nerike och Värmland, hvarigenom en anseelig och för denna byggnad samt klockorna tillräcklig summa inhämtades. — De personers namn, som haft del i sammanskottet, stå egenhändigt tecknade i stamboken, som ännu är i behåll.

Klockstapeln uppfördes 1666—67 af Anders Larsson, tornresare från Kumla, för 170 dlr kmt. Den är firsidig med 30 fot i hvarje sida och 142 fot hög till spirans topp, klädd med spån. Den äger ännu bestånd.

Klockorna.

Förr funnos blott två klockor, en större om 10 skeppund, en mindre om $3\frac{1}{2}$, båda nedsmälta. Enligt kyrkoherde Prytz' räkning hade den största klockan blifvit omgjuten d. 20 maj 1573, hvarvid hertig Carl därtill skänkt 200 dlr och $\frac{1}{2}$ skepp. koppar.

1661 d. 19 juni omgöts storklockan »och blef färdig till aftonen vid solens nedergång» af klockgjutaren Måns Jonsson och hans son Bengt Månsson från Norrköping. Vikt 11 skeppund. Lilla klockan omstöptes året förut d. 11 sept. af samme M. Jonsson, vägde då med »pyndarevigt» 5 sk. Omgjutningen kostade 100 dlr kmt.

1760 d. 8 juli, »då ringning skedde till stora böndagen», märktes en remna på storklockan, som sedermera blef omgjuten af klockgjutaren P. Petræus; vikt 9 sk. 6 lpd 5 skålp. Kostnaden 885 dlr 16 öre kmt. 1803 befanns den åter spräckt och omgöts 1804 af Gerhard Horner, Stockholm, för en kostnad af 436 rdlr 30 sk. 9 runst. b:co.

Å ena sidan bär den följande inskription:

Nu styrer
GUSTAF IV ADOLPH Riket
Salomon Löfvenskiöld Länet
Johan Adam Tingstadius Stiftet
Matthias Falk Hjorden.
Gjuten af Gerhard Horner i Stockholm
 MDCCCIV

Å andra sidan i s. k. stenstil (punkt mellan hvarje ord):

*Här är mitt fjärde rop¹
Tre gånger ropade jag Guds ära
Men
Ljungeld och remnor gäfvö tystnad
Måtte jag nu ropa
Till alle ropas.*

Den andra eller mellanklockan omgöts 1752 för en kostnad af 564 dlr, 9 öre. Vikt öfver 6 sk.

Inskrift i stenstil å ena sidan:

*Skyllersta församling til nytta
Är denna klocka omguten
På församlingens bekostnad
I Örebro d. 21 april år 1752
af P. Peträus.*

Och på den andra sidan:

*Tiener Herranom med fröjd, kommer
för Hans ansigte med glädskap. Ps. 100: v. 2.*

Den lilla, eller s. k. prästklockan göts 1748 för en kostnad af 210 dlr kmt. Vikt 4 sk.

Inskrift å ena sidan:

*När dina öron höra mitt bud,
Så gå i Herrans Hus med fruktan,
Hör Guds ord med vördnad,
Tillbed med andakt och lofva honom
af et trogit hierta.*

Och på den andra:

Syr. 1: 36.

*Se til, at tin Gudsfruktan icke är et Skrymteri
och tiena honom icke med falskt hierta.*

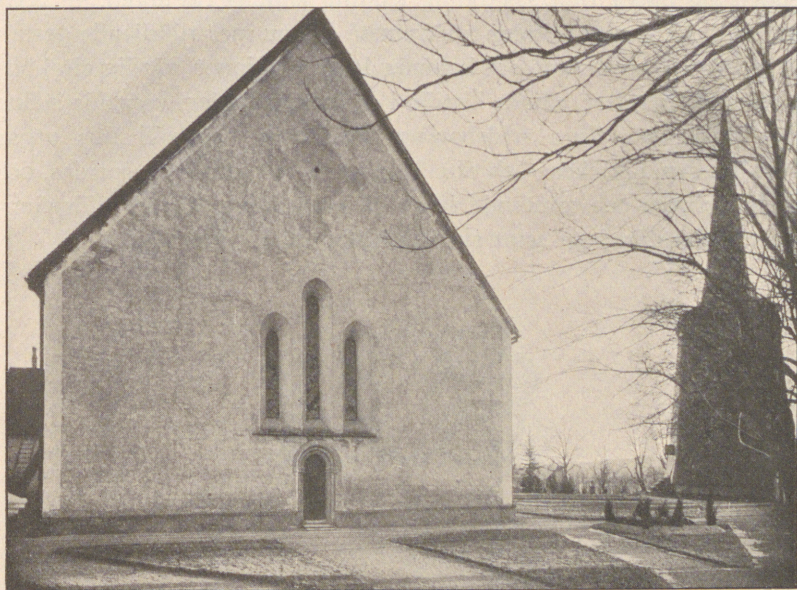
Randinskriftion: »Guten til Skyllersta församlings dienst år 1748. Pastore Carolo Malmberg — af Petro Peträus.

Genom ovarsam ringning blef denna klocka spräckt pingstdagen d. 19 maj 1782. En ny göts af klockgjutaren O. Kjulander i Örebro, hvilken i arbetslön och för tillägg af egen metall erhöi 86 rdlr 38 sk. 10 runst. specie eller 1562 dlr 18 öre kmt. Vikt 2 sk.

¹ Syftar på att hon blifvit förstörd tre gånger.

2 lpd. $11\frac{3}{4}$ sk. Uppsattes d. 21 nov. 1782 med samma inskription som den förra.

Stapeln liksom äfven kyrkotaket är täckt med klufven och täljd furuspån. 1882 täcktes dock taket å kyrkans södra sida med sågad ekspån.



Kyrkan från väster med klockstapeln.

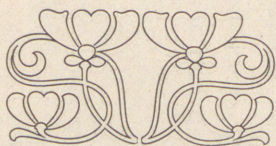
Porten till kyrkogården på södra sidan uppfördes 1769 i stället för en mindre, gammal och oansenlig. Den är ännu i behåll. Öfver porthvalfvet läses å en inmurad täljsten:

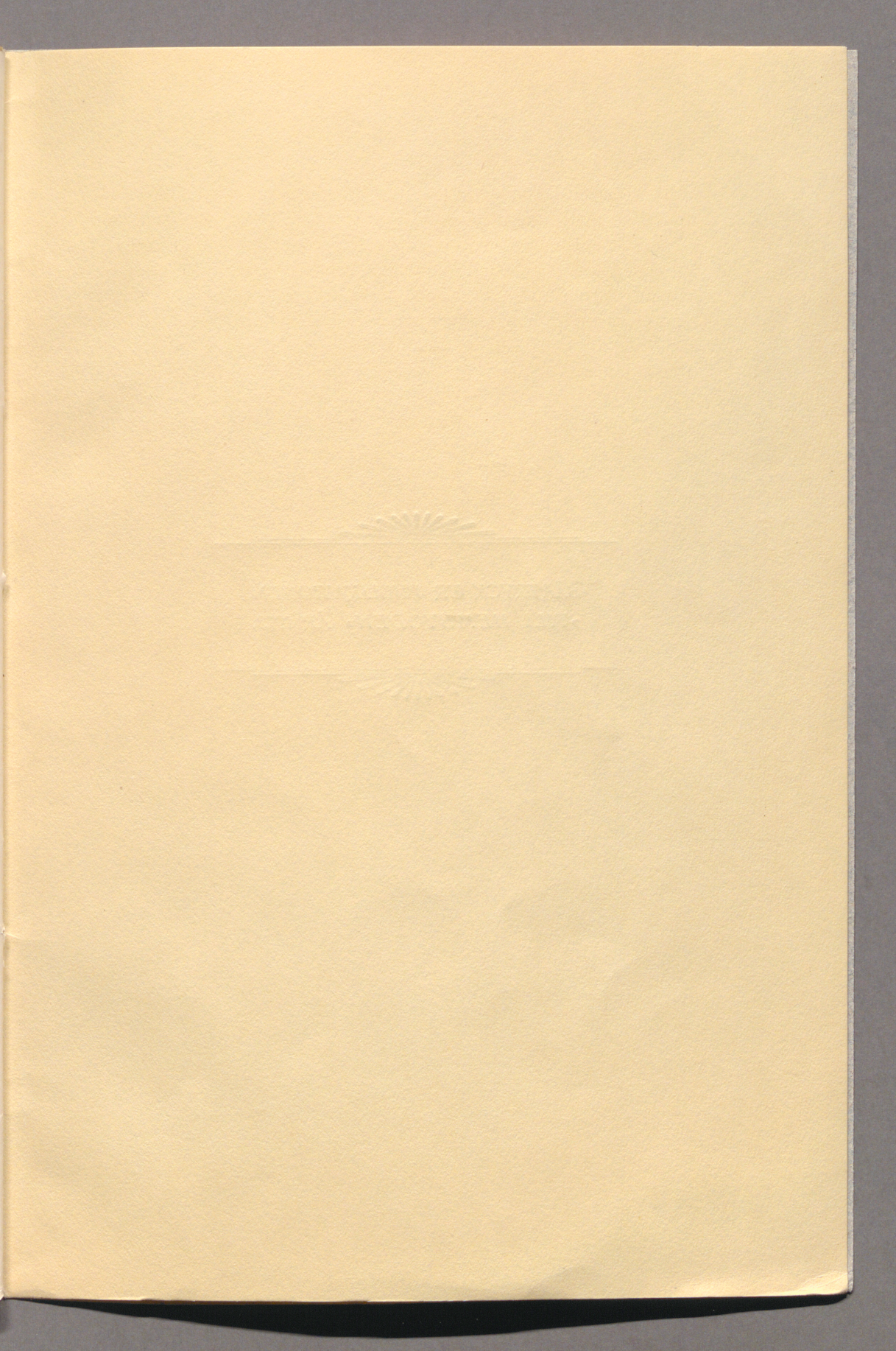
*Vi förbide tina godhet
I tit Tempel. Ps. 48: 10
Anno 1773.*


Mycket vore att säga om denna ståtliga och märkliga kyrka med dess minnen, om utrymmet det medgäfvde och en sådan uppgift här föreläge. En noggrann, detaljerad vetenskaplig undersökning och beskrifning förtjänar den högeligen, ej minst ock från den synpunkten att därigenom ett mycket värdefullt bidrag skulle lämnas till byggnadskonstens historia inom detta landskap.

En inre lätt renovering är behöflig, hvarvid det igenmurade

södra fönstret borde upptagas, och de grafhällar med bilder och inskrifter, hvilka äro utsatta för nötning likaså, samt fästas vid murarna. Predikstolen behöfver ock återfå något af sin tids prägel. Vi våga ock antaga, att församlingen, som på senare tider visat erkänsamt intresse för sin gamla kyrka, också skall låta en sådan renovering under fullt sakkunnig ledning komma till stånd. — Kyrkan skall därigenom komma att framstå i ännu mer tilltalande gestalt till glädje för nuvarande och kommande generationer, värdig sin höga uppgift att härefter, såsom hittills i så många sekler, vara för släkte efter släkte den ljusa fridsboning, hvarifrån evangeliij ljus utgår öfver bygden, kärlekens och rättfärdighetens grundsatser spridas, och där hungrande och törstande själar få vägledning till det oförgängliga templet därofvan samt sin lifstörst stillad. Må så ske!







SÄRTRYCK UR PUBLIKATIONEN
»TILL HEMBYGDEN» ÅR 1912.

