

Sveriges pomologiska förenings regler för sortering och packning af frukt, a...

Sveriges Pomologiska förening

*12 H x Br. Sveriges pomologiska
förenings cirkulär. 2. 1911*



National Library
of Sweden

Ekon.
Frädg.
Sällsk.
(Pr.)

Sveriges Pomologiska Förenings regler för sortering och packning af frukt.

På Sveriges Pomologiska Förenings allmänna sammanträde den 11 nov. 1909 fick styrelsen i uppdrag att så snart som möjligt fastställa regler för sortering och packning af frukt. Sedan styrelsen inhämtat utlåtande af sakkunniga personer, har densamma fastställt följande regler och bestämt, att desamma skola tillämpas först och främst för sådan frukt, som kan komma att på föreningens fruktutställningar uppvisas eller genom dess bemedling salubjudas. Enligt styrelsens beslut kommer föreningens fruktmärke endast att få begagnas af sådana fruktodlare, som förbinda sig att tillämpa dessa regler vid behandling af sin frukt. Slutligen har styrelsen velat genom att fastslå reglerna för fruktens behandling möjliggöra, att vid handel med svensk frukt, som utbjudes under beteckningen »behandlad i enlighet med Sveriges Pomologiska Förenings föreskrifter», å ena sidan odlaren skall kunna erhålla ett högt salupris, och att å andra sidan frukthandlaren skall kunna vara förvissad om en noggrann behandling af frukten.

Sortering.

Vid sorteringen iakttages först och främst, att hvarje *fruktsort* skall för sig behandlas. Olika fruktsorter få sålunda aldrig sammanblandas med hvarandra.

Till en och samma fruktsort hörande frukter sorteras dels med hänsyn till *kvalité*, dels med hänsyn till *storlek*. Följande olika kvalitéter kunna bland äpplen och päron förekomma: »*prima*», »*sekunda*» och »*tertia*» samt mera undantagsvis »*extra prima*».

Prima sortering, som äfven må betecknas med märket **A**, utgöres af normalt utvecklade frukter, hvilka skola vara väl färgade (röda), därest sorten ifråga vid fullkomlig utveckling är färgad. Exempelvis få sålunda till denna sortering af den vanliga formen af *Åkerö*, *Säfstaholmsäpple*, *Cox's Pomona* och dylika icke medtagas andra än väl färgade frukter,



under det att *Gul Gravensteiner*, *Oranieäpple*, *Gul Richard*, *Ribston* o. d. frukterna icke behöfva vara färgade (med rodnad), därest de i andra afseenden äro väl utvecklade. Frukterna måste vara felfria, d. v. s. de få icke hafva märken efter stötar eller vara angripna af larver eller svampar. För skorf mera utsatta frukter, t. ex. *Gravensteiner*, må dock tillåtas att hafva ett fåtal smärre skorffläckar. Stjälkarna få icke vara utryckta.

Sekunda sortering, märkt **B**, får innehålla äfven mindre väl färgade eller utvecklade, ej fullt regelbundna frukter. Icke heller i denna sortering få förekomma frukter med utryckta stjälkar, ej heller sådana, som skadats af larver eller stötar eller som i högre grad angripits af skorf.

Såväl prima som sekunda sortering af äpplen uppdelas efter fruktens storlek i tre klasser: »*extra stora*», märkt **A^I**, resp. **B^I**, »*stora*», märkt **A^{II}**, resp. **B^{II}**, och »*medelstora*», märkt **A^{III}**, resp. **B^{III}**. Äpplen af mera storfruktiga sorter, sådana som *Gravensteiner*, *Stenkyrke*, *Melon*, *Ribston*, *Grägylling*, *Cellini*, *Gul Richard* och *Åkerö* (»Gravensteinergruppen») skola för att benämnas *extra stora* väga minst 125 gr., *stora* 100—125 gr. och *medelstora* 75—100 gr. Frukter af sådana som *Säfstaholmsäpple*, *Hvit astrakan*, *Gyllenkroksastrakan*, *Ringstadsäpple*, *Guldparmän*, *Guldrenett* och *Oranieäpple* (»Säfstaholmsgruppen») måste för att betecknas *extra stora* väga minst 100 gr., *stora* 75—100 gr. och *medelstora* 50—75 gr. Småfruktiga sorter som *Cox's Orange*, *Hampus*, *Ölands kungsäpple*, *Pigeon*, *Drottning Louise*, *Kesäter* och *Maglemer* (»Cox's Orange-gruppen») måste för att betecknas *extra stora* väga minst 75 gr., *stora* 50—75 gr. Någon tredje storlek bör af de sistnämnda icke upptagas i prima eller sekunda sortering.

Följande schema tydliggör denna indelning:

	Storleksklasser		
	Extra stora	stora	medelstora
Gravensteinergruppen, vikt i gram	125—	100—125	75—100
Säfstaholmsgruppen, » » »	100—	75—100	50— 75
Cox's Orange-gruppen » » »	75—	50— 75	—

Päron, tillhörande prima och sekunda sorteringar, indelas efter storleken i *stora* och *medelstora*.



I ett med frukt packadt kärl får ingen enda frukt understiga den vikt, som fastställts för det å kärlet anbragta märket. I fråga om extra stora frukter må ett och samma kärl icke innehålla frukter, som i vikt variera mer än 50 gr.

Tertia sortering, märkt **C**, får innehålla mindre väl utvecklade, men icke i minsta mån skämde frukter, hvilka icke heller få vara orenade af jord.

Förutom förestående sorteringar må af finare bordsfrukt-sorter förekomma en

Extra prima eller *kabinettssortering*. Denna får endast innehålla synnerligen väl utvecklade, fullkomligt felfria, jämnstora frukter, minst lika tunga som *extra stora* frukter af samma fruktsort.

För att utröna, hvilka frukter som skola föras till den ena eller den andra storleksgruppen, är det åtminstone för en mindre van packare nödvändigt att göra några vägningar, men därför är icke sagdt, att hvarje frukt måste vägas särskildt. För att utröna, hvilken storleksbeteckning som får anföras, tagas exempelvis 10 *jämnstora* äpplen. Öfverstiga dessa 1 $\frac{1}{4}$ kg. i vikt, få de räknas till de extra stora, äfven om sorten tillhör Gravensteiner-gruppen o. s. v. Viktsiffrorna hafva endast användts för att ersätta mått på fruktens storlek. Efter någon liten öfning kan en packare med hjälp af ögonmått lätt skilja mellan storleksgrupperna.

Förpackningsmaterial.

Frukt kan packas i lådor, tunnor, kartonger eller korgar. Anvisning på leverantörer af de olika slagen af förpackningsmaterial lämnas årligen i föreningens publikation, och ytterligare upplysningar om leveransen häraf kunna erhållas från dess sekreterare.

Lådor af 1909 års typ tillverkas af $\frac{3}{8}$ "virke. Half-lådans inre dimensioner äro: längd 61 cm., bredd 38 cm., höjd 31 cm. På locket finnas två naror; i den ursprungliga modellen af år 1909 var locket nedfällt i jämnhöjd med sidobräderna, men det bör fr. o. m. år 1910 vara fästadt ofvan såväl gaflar som sidobräden. Inga handtag finnas. Vid försändning på långa afstånd eller vid transport, under hvilken lådorna äro utsatta för omild behandling, bör kring hvardera gafveln af hvarje låda påspikas en klufven vidja eller ett smalt järnband.

Kvartlådan af 1909 års modell är tillverkad af liknande virke som den föregående och konstruktionen är densamma med undantag däraf, att endast sidorna och öfverkanten af hvarje gafvel äro förstärkta af påspikade naror. Invändiga mått äro: längd 44,5 cm., bredd 34 cm., höjd 24 cm.

Under år 1910 må äfven lådor af 1905 års modell förekomma. Till dessa användes $\frac{1}{2}$ "virke (hyfladt eller ohyfladt) utom till sidobräder i gaflarna af hel- och halflådor, hvartill toges 1"bräder. Invändiga mått af hellådan äro: längd 88 cm., bredd 47 cm., höjd 30 cm.; halflådan: längd 55 cm., bredd 37 cm., höjd 30 cm.; kvartlådan: längd 57 cm., bredd 27 cm., höjd 20 cm.

Tunnor, lämpliga för fruktförpackning, kunna erhållas från Sveriges Pomologiska Förenings leverantörer eller ock köpas från frukthandlare i de större städerna. Tunnorna få icke hafva användts för packning eller transport af andra varor än frukt.

Kartonger för fruktförpackning skola vara tillverkade af s. k. wellpapp. Den vanliga storleken rymmer 4 kg. äpplen eller 6 kg. päron. Vid försändning pr post eller järnväg bindes ett starkt snöre i kors öfver kartongen.

Korgar, hufvudsakligen afsedda för stenfrukter och bär, skola vara tillverkade af tunna träspånor.

För extra prima sortering af äpplen och päron böra kartonger användas. Prima och sekunda frukt bör i allmänhet packas i half- eller kvartlådor. Sekunda medelstor frukt (B^{III}) bör dock i regel packas i tunnor liksom äfven tertia frukt. På särskild öfverenskommelse mellan köpare och säljare må bero, om viss sortering af frukt skall packas i andra kärl än här angifvits.

Inpackningsmaterial. Till inpackning af äpplen och päron användes fin träull, tillverkad af asp. Finare frukt (se nedan) bör viras i rent, tunt silkespapper.

Packning.

Allt efter fruktens beskaffenhet bör densamma inpackas mer eller mindre noggrant. För all packning gäller, att frukterna fullständigt skola fylla kärlet samt ligga så fast, att de under transporten icke rubbas ur sitt läge.

Finare och mera ömtålig frukt inlindas i silkespapper. I botten af lådan, resp. kartongen lägges ett tunt lager

träull, likaså kring sidorna. Frukterna nedläggas därefter en och en, omgifna på sidorna af träull och placeras i rader, parallella med lådans kortsidor, helst äfven med dess långsidor. Då ett hvarf är fyllt, tillstoppas möjligen befintliga tomrum ytterst fast med träull. Mellan de olika hvarfven, som alla packas på samma sätt, läggas mellanlager af träull med så afpassad tjocklek, att det öfversta lagret af frukt når upp till lådans öfverkant. Ofvanpå detta lager bör först läggas silkespapper och därefter något träull. Frukten bör i regel vändas så vid inpackningen, att stjälken är riktad nedåt; mera långsträckta frukter, i synnerhet päron, böra packas i liggande ställning. En hufvudsak bör vara, att största möjliga mängd frukt får rum i kärlet.

Mera fastköttig frukt, t. ex. *Cox's Orange*, *Ribston*, *Melonäpple*, kan vid försändning i omoget tillstånd packas på samma sätt, som ofvan beskrifvits, men med den skillnad, att träullen mellan frukterna i samma lager, möjligen också mellan de olika lagren, bortfaller. Däremot bör träull finnas såväl i botten som kring väggarna och under locket.

Hushållsfrukt i allmänhet packas utan att först inlindas i silkespapper. Mera lösköttig frukt, t. ex. *Grågylling*, och öfverhufvud taget de flesta tidigare mognande fruktsorter, böra packas med träull äfven rundtom hvarje frukt. *Kasselrenett*, *Järnäpplen* m. fl. hårdköttiga sorter packas utan annat material än träull i botten, under locket och kring sidorna.

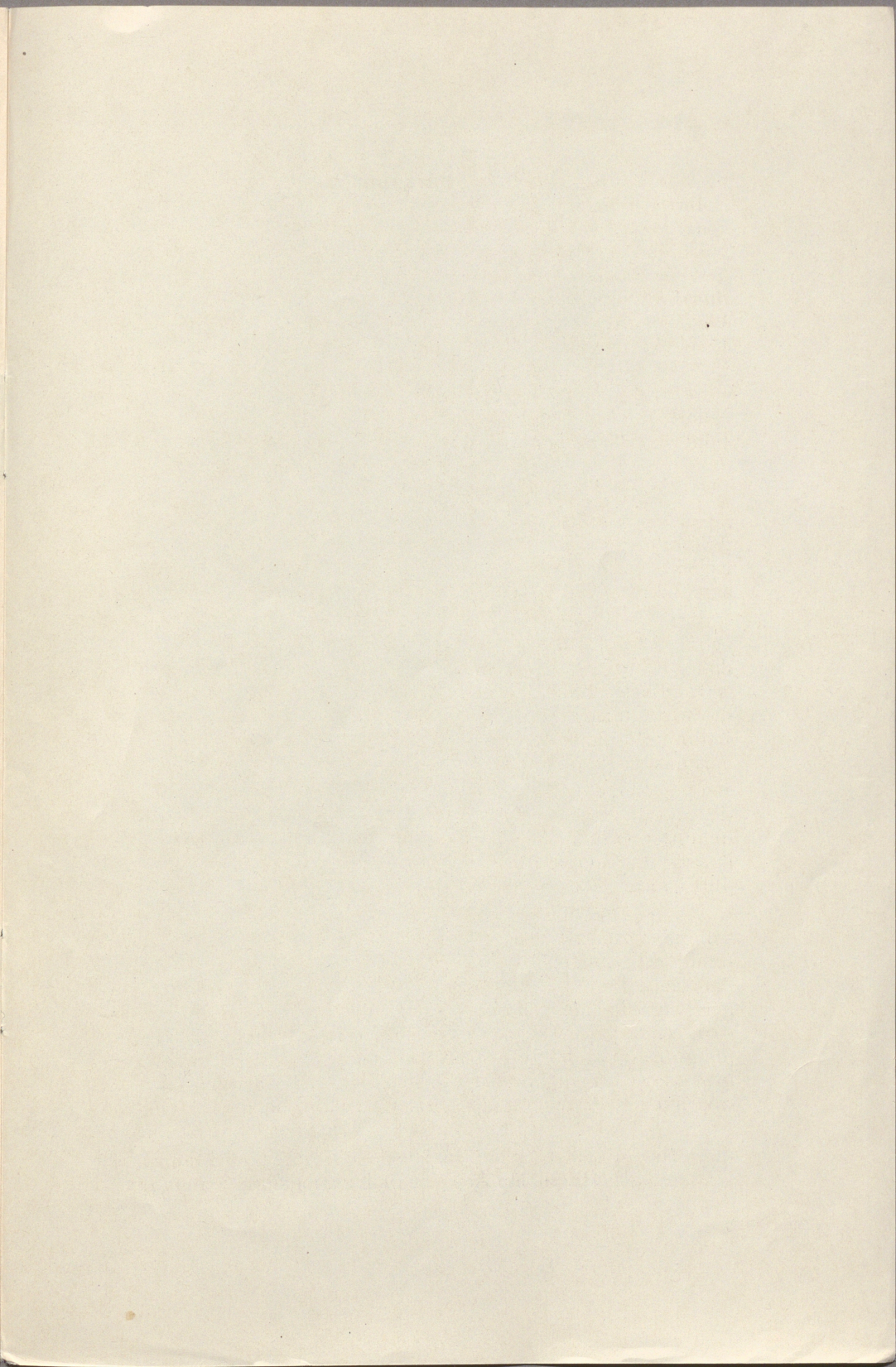
Vid förpackning i tunnor lägges rent, otryckt papper (icke tidningar) i botten och kring väggarna. Frukten ifylles därefter så försiktigt, att den icke skadas, och tunnan omskakas upprepade gånger under ifyllningen. Öfverst i tunnan lägges ett lager af träull. Tunnan måste vara så full, att locket endast med största svårighet kan nedpressas.

Plommon, körsbär och andra bär kunna utan packmaterial nedläggas i korgar af högst två liters rymd. Då plommon och körsbär packas i större korgar, lägges under dem ett lager af friska blad eller, om de skola sändas längre väg, först ett tunt lager träull och därefter rent silkespapper. Korgen skakas så mycket, att frukterna ligga tätt tillsamman, täckes af papper eller blad och öfversys med ett stycke tyg. För längre transport böra finaste plommon af lösköttiga sorter lindas i silkespapper.

Ingen frukt får inpackas i så moget tillstånd, att den samma under transporten kan taga skada af öfvermognad.

Märkning.

Hvarje kolly med frukt skall förses med dels en utvändigt anbragt (på ena gaveln af en låda, på locket af en tunna), dels en omedelbart under locket inlagd, minst 12 cm. lång och 8 cm. bred lapp af kartong eller styft papper med angifvande af såväl odlarens som packarens namn och adress, fruktsortens pomologiskt erkända namn, märke för fruktens sortering, ungefärligt antal frukter (bortfaller i fråga om förpackning i tunnor) samt brutto- och nettovikt. Om frukten utställes till premiering, bör på den inuti kärlet liggande lappen plats finnas för utsättande af poängsiffror dels för sortering, dels för packning, men däremot utelämnas odlarens och packarens namn och adress.



History

The history of the United States is a story of growth and change. From the first settlers to the present day, the nation has evolved through various stages of development. The early years were marked by exploration and the establishment of colonies. The American Revolution led to the birth of a new nation, and the subsequent years saw the expansion of territory and the growth of industry. The Civil War was a pivotal moment in the nation's history, leading to the abolition of slavery and the strengthening of the federal government. The 20th century brought significant social and economic changes, including the rise of the industrial revolution and the emergence of the United States as a global superpower. Today, the United States continues to face new challenges and opportunities, and its history remains a source of inspiration and guidance for the future.