

# Sommarens utställningar i Göteborg : upplysningar för intresserade

Jubileumsutställningen i  
Göteborg 1923

*80 B Br. 1923 Göteborg*



National Library  
of Sweden



Kungl. biblioteket



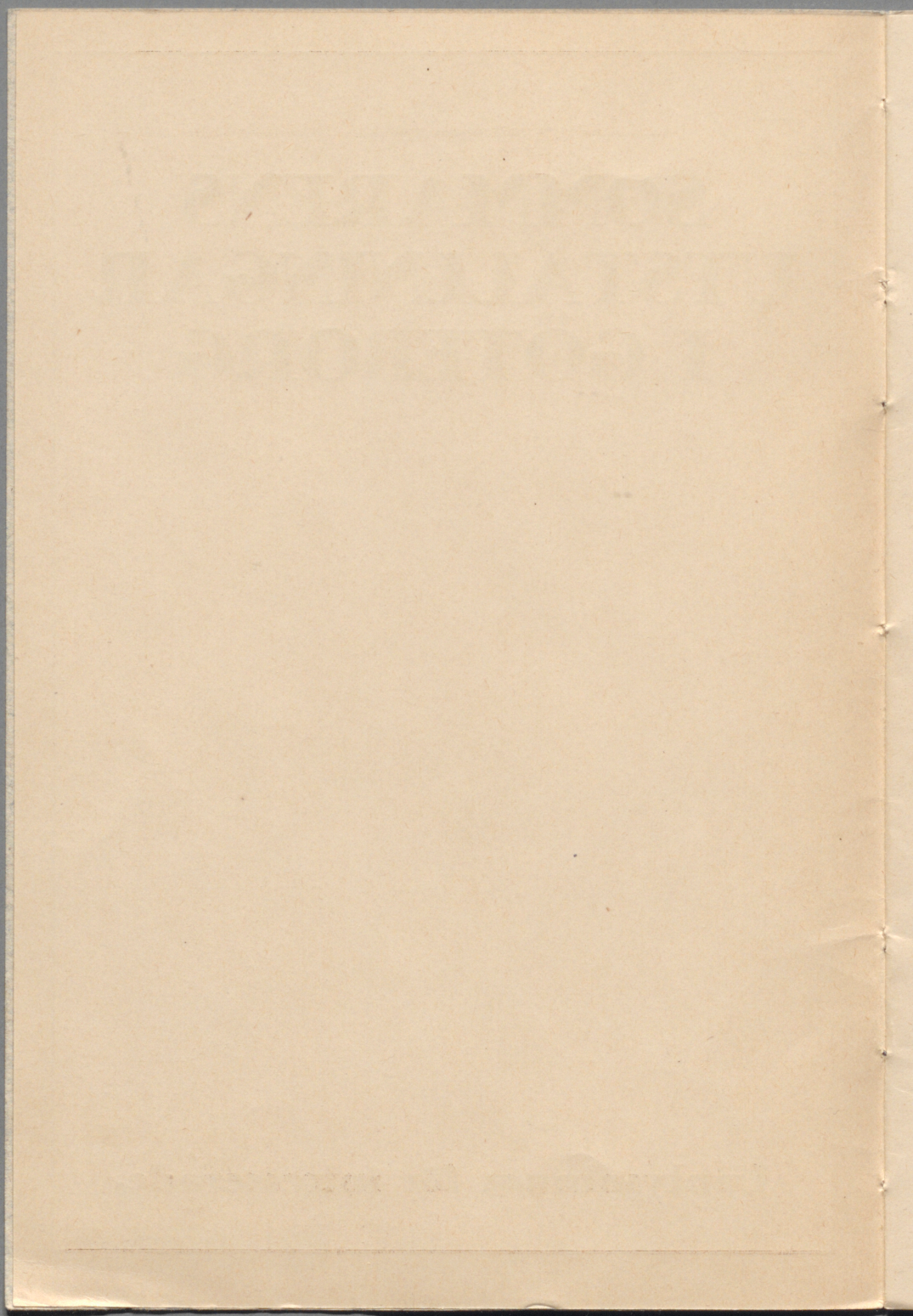
0 0000 000138164

GÖTEBORG. UTST. 1923

Utst.  
8v.  
Cing.

# SOMMARENS UTSTÄLLNINGAR I GÖTEBORG

**Upplýsningar för intresserade.**

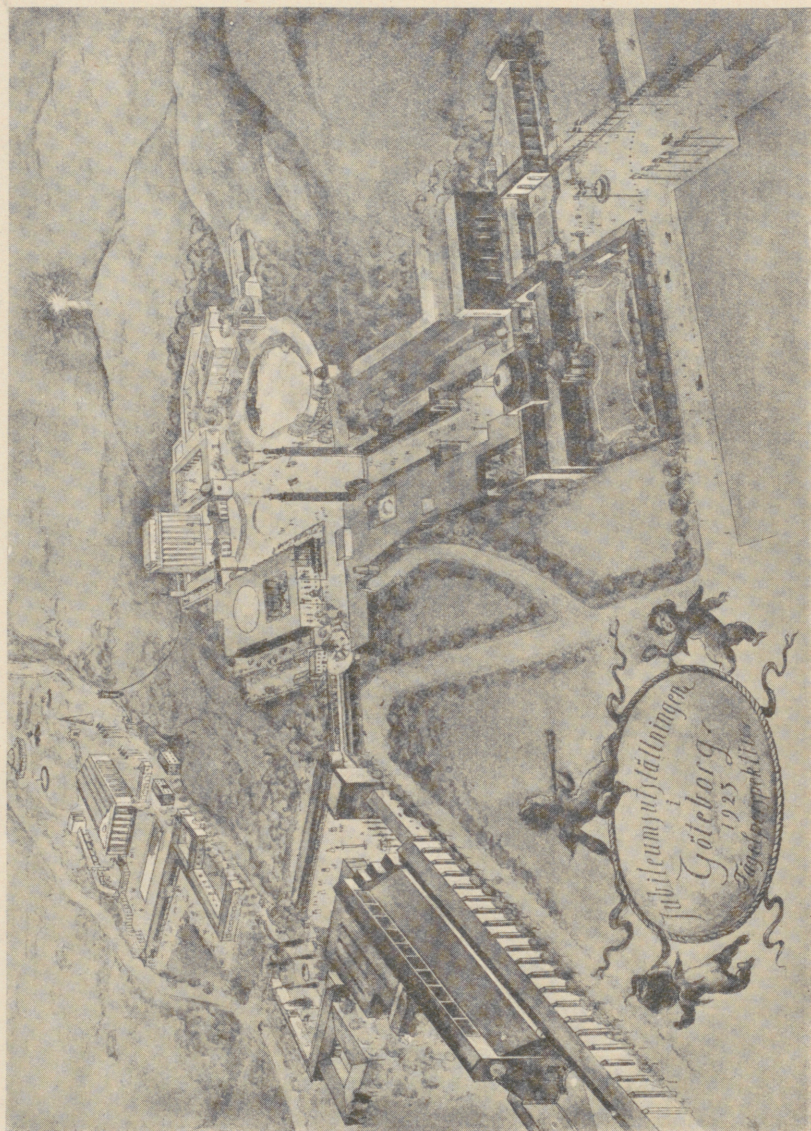


# SOMMARENS UTSTÄLLNINGAR I GÖTEBORG

UPPLYSNINGAR  
FÖR  
INTRESSERADE

GÖTEBORG 1923  
AKTIEBOLAGET JOHN ANTONSONS BOKTRYCKERI





## **Jubileumsutställningen i Göteborg 1923.**

Jubileumsutställningen i Göteborg, varmed Göteborgs stad högtidlighåller 300-årsminnet av sin grundläggning, kommer att hållas öppen från den 8 maj till och med den 30 september.

Det, som framför allt skiljer denna utställning från flertalet av sina föregångare runt om i världen, är det rikhaltiga, kulturhistoriska material, som samlats och ordnats sektionvis för att giva besökarna en klar och livlig bild av, huru staden vuxit och utvecklats i både yttre och inre avseenden under de gångna seklen. Denna skildring omfattar, som framgår av det nedan återgivna programmet, såväl stadens egen växt som utvecklingen av dess olika näringsgrenar och växelverkan mellan staden som handels- och sjöfartsort och det betydande uppland, varmed den stått i förbindelse praktiskt sett från dess allra första tid. Det är därför naturligt, att exempelvis en sådan avdelning som den sjöfartshistoriska fått ett betydande utrymme sig tillmätt. Det torde också komma att bli den fullständigaste historiska sjöfartsutställning, som någonsin förekommit. Likaså är det naturligt, att den industrihistoriska avdelningen givits en omfattning vida utöver stadens eget territorium, då sedan den svenska industriens tidigaste år, Göteborg för den spelat en betydande roll som den stora porten till främmande länder.

Göteborg har emellertid icke varit allenast ett de praktiska näringarnas hemvist och en förmedlare av kommer-

siella förbindelser och intressen. Hängivenhet för den kulturella utvecklingen och för vetenskap och skön konst har där ständigt gått hand i hand med den materiella blomstringen, och staden har därför kommit att spela en roll även på dessa områden. Utställningen kommer att giva ett betydande och framträdande rum häråt. Vid själva huvudentrén ligger konstutställningen, där även nyare riktningar inom de nordiska syskonfolkens skapande konst röna gästfrihet, och uppe vid stora utställningsgården har en särskild byggnad rests för att visa, vad konsthantverket och konstindustrien i Sverige utträttat under det senast gångna decenniet eller rättare under tiden efter Baltiska Utställningen i Malmö 1914.

Fullt parallell med den historiska utställningen och till omfattningen knappast mindre än denna ligger den stora, moderna exportutställningen, där hela den svenska exportindustrien är mangrant representerad. Stora delar av den samma utställa i kollektiva grupper, vilka komma att giva besökaren en levande föreställning om både det svenska råmaterialets förträfflighet och det svenska arbetets samvetsgrannhet.

För rekreation och förströelse är synnerligen rikligt sörjt dels på det omfattande och välförsedda nöjesfältet och dels genom uppförande av flera större och mindre restauranger och förfriskningslokaler inom utställningsområdet.

I det följande lämnas till tjänst för dem, som ännu besöka Utställningen, kortfattade upplysningar om Utställningens omfattning, om de samtidigt med Jubileumsutställningen anordnade sidoordnade utställningarna o. s. v. Beträffande sådana detaljer, som ännu icke blivit fullt utformade, kunna närmare upplysningar erhållas genom hänvändelse till Utställningsbyrån i Göteborg.

Utställningen har uppdelats i följande huvudgrupper:  
*HISTORISK UTSTÄLLNING*, omfattande:

Den prehistoriska tiden.  
Gamla Lödöse.  
Nya Lödöse.  
Karl IX:s Göteborg på Hisingen.  
Privilegier och administration.  
Krigsväsende.  
Allmogekultur.  
Högreståndskultur.  
Musik och musikliv.  
Litteratur och tidningar.  
Personhistoria och porträttutställning.  
Kyrklig konst.  
Handel.  
Sjöfart, skeppsbyggeri och fiske.  
Hantverk.  
Industri.  
Idrott.

*KOMMUNAL UTSTÄLLNING*, omfattande:

Kommunaltekniska verk och inrättningar.  
Kommunalsociala verk och inrättningar.  
Enskilda företag med allmännyttigt syfte.  
Undervisningsväsende.

*SKANDINAVISK KONSTUTSTÄLLNING*, omfattande:

Retrospektiv konst.  
Modern svensk konst.  
,, dansk ,,  
,, finländsk ,,  
,, norsk ,,

*UTLANDSSVENSKARNAS UTSTÄLLNING*, omfattande:

Utvandringshistoria.  
Statistik.  
Nutida utlandssvenskars liv.  
Kyrkliga och sociala inrättningar samt skolväsende.  
Litteratur.  
Modern utlandssvensk konst.

*UTSTÄLLNING AV SVENSKT KONSTHANTVERK  
OCH KONSTINDUSTRI*, omfattande:

Möbelkonst.  
Textilkonst.  
Keramik.  
Glas.  
Guld- och silverarbeten, smycken.  
Andra metallarbeten.  
Bokkonst, grafisk konst.  
Affischer, skyltar.  
Armatur, tapeter, linoleummattor.

*SVENSK EXPORTUTSTÄLLNING*, omfattande:

Malmbrytning. Järn-, stål- och metallverk.  
Järn-, stål- och metallmanufakturering.  
Maskin- och elektrisk industri samt instrumentfabrikation.  
Sten- och lerindustri, cementindustri samt porslins- och glasindustri.  
Skogshantering. Trävaru- och träförädlingsindustri.  
Trämasse-, pappers- och grafisk industri.  
Textil- och beklädnadsindustri. Läder- och gummivaruindustri.  
Livsmedelsindustri.  
Kemisk-teknisk industri.

### Inträdespriser.

Biljetter till utställningsområdet med nöjesfältet, gällande för längre och kortare tid, kunna erhållas till priser och på villkor, som här nedan angivas.

Inträdespolett gällande för enkelt besök . . . .	Kr. 2:—
Inträdeskort           "           "   4 dagar . . . . .	" 6:—
"           "   8 dagar . . . . .	" 10:—
"           " 14 dagar . . . . .	" 15:—

Korten för flera dagar, som gälla för obegränsad passage, äro personliga och förses med fotografi.

Abonnemangskort för hela utställningstiden

— personligt och försett med fotografi .. Kr. 30:—

Innehavare av säsongkort äger rätt att köpa:

Familjekort för en hemmavarande vuxen

    familjemedlem till . . . . . Kr. 20:—

för övriga hemmavarande vuxna pr st. . . . . " 15:—

för barn under 12 år pr st. . . . . " 5:—

I samband med Jubileumsutställningen anordnas ett flertal utställningar, den ena avlösande den andra under praktiskt taget hela utställningstiden.

## Internationella Automobilutställningen,

9 maj—12 juni 1923.

Automobilens stora betydelse som kommunikationsmedel i vårt land och de betydande tekniska framsteg, som gjorts inom motorindustrien under det gångna decenniet motivera mer än väl en utställning av denna art.

Då någon självständig automobilutställning icke förekommit i Sverige sedan 1907, vid vilken tidpunkt automobilen så gott som uteslutande användes såsom lyxfordon, har denna utställningen tillvunnit sig det största intresse från fabrikanternas sida och kommer följaktligen att bjuda ett synnerligen rikhaltigt åskådningsmaterial på samtliga hithörande områden. Helt visst kommer den också att tilldraga sig det livligaste intresse icke blott från motormän utan även från allmänhetens sida.

Utställningen står under Hans Maj:t Konungens beskydd och anordnas under medverkan av Kungliga Automobil Klubben samt för motorcyklar av Svenska Motorcykelklubben.

Automobilutställningen, som är belägen intill Jubileumsutställningens exportavdelning, omfattar dels motorfordon av alla slag, såsom automobiler, motorcyklar, specialfordon, dels tillbehör och dels konstruktioner, uppfinningar och litteratur.

Inträdespriserna äro:

Öppningsdagen .....	Kr. 3:—
Övriga dagar .....	„ 2:—
Säsongkort, gällande under hela utställningstiden, även öppningsdagen ..	6:—

## **22:dra Allmänna Svenska Lantbruksmötet,**

19—24 juni 1923

omfattar en representativ utställning av kreatur, lantbruksmaskiner och lantbruksprodukter samt statistiskt material. Denna är förlagd till Exercisheden, belägen på helt kort avstånd från Jubileumsutställningen. Under mötet kommer att hållas föredrag och överläggningar i ämnen rörande jordbruket och dess binäringar.

Inträdespriserna äro:

Måndagen den 18 juni	....	Kr. 5:—
Tisdagen	„ 19 „ ....	„ 5:—
Onsdagen	„ 20 „ ....	„ 3:—
Torsdagen	„ 21 „ ....	„ 3:—
Fredagen	„ 22 „ ....	„ 2:—
Lördagen	„ 23 „ ....	„ 2:—
Söndagen	„ 24 „ ....	„ 1:—
Säsongskort	.....	„ 15:—

Seriekort gällande för besök under 2 à 3 dagar komma dessutom att tillhandahållas till nedsatt pris för deltagare i av hushållningssällskapen anordnade studieresor.

## **Internationella Luftfartsutställningen (ILUG)**

20 juli—12 augusti 1923.

Inom få områden hava så stora framsteg gjorts under det gångna årtiondet, som inom aviatiken. Allmänhetens förtroende till luftfarten har oavbrutet stegrats, och man gör sig stora förväntningar om dess utvecklingsmöjligheter.

ILUG, den första internationella luftfartsutställningen i norra Europa, kommer att för den intresserade allmänheten såväl som för fackmannen presentera det bästa och modernaste på luftfartsteknikens område. Utställningen skall, förutom kompletta flygmaskiner, motorer och ballonger, i stort sett omfatta alla luftfartsindustriens olika grenar med utställare av råmaterial och halvfabrikat, maskiner och metoder för tillverkning, instrument och allmän utrustning, etc.

I särskilda avdelningar behandlas aeronautisk vetenskap, luftpost och kommersiell luftfart, organisationen av aerodromer m. m., varvid man genom utredningar, modeller, statistik och kartor avser att populärt påvisa vunna praktiska resultat ävensom den betydelse luftfarten har för kommunikationsväsendets utveckling. I en särskild historisk avdelning visas aeronautikens frammarsch i Sverige och våra grannländer genom ett sammanförande av karakteristiska kvarlevor sedan ballongseglingens tid och fram till våra dagar.

För utställningens fullständigande anordnas under tiden 4—12 augusti stora internationella flygtävlingar vid Torslanda, Göteborgs nyinrättade flyghamn.

Inträdespriserna till utställningen äro:

Öppningsdagen .....	Kr. 3:—
Engångsbesök .....	„ 2:—
„ barn under 12 år ....	„ 1:—
Säsongskort .....	„ 5:—
„ barn under 12 år ....	„ 2:50

Medlemmar av Kungl. Svenska Aero-klubben hava rätt att genom klubbens sekretariat i Stockholm och Göteborg lösa säsongskort till ett pris av Kr. 2:—

## Internationella Stadsbyggnadsutställningen,

27 juli—12 augusti 1923.

Stadsbyggnadskonsten har gamla anor i vårt land, som tack vare gynnsamma omständigheter inom vissa delar av detta område kan sägas vara ett föregångsland. Några stadsbyggnadsutställningar av större omfattning ha emellertid aldrig förut förekommit i Sverige, och internationella stadsbyggnadsutställningar över huvud taget ej i något land sedan nära tio år tillbaka.

Internationella Stadsbyggnadsutställningen, som anordnas i samarbete med Internationella stadsplanefederationen, med säte i London, och inrymmes i särskilda utställningshallar, i omedelbar anslutning till Exportutställningen men med särskild entré i fonden av Berzeliigatan, vill visa med ritningar, fotografier, modeller m. m., vad som gjorts, och hur det arbetas i hithörande frågor såväl och i första hand inom de nordiska länderna som även i övriga delar av Europa och i främmande världsdelar.

Det är en utställning ej blott för ingenjörer, arkitekter och kommunalmän, utan även för den stora allmänheten, som särskilt väntas intressera sig för egna hems- och trädgårdsstadsproblemen. Utställningen omfattar även koloniträdgårdsrörelsen och förbindes med ett intill det samma beläget sedan 15 år tillbaka uppodlat koloniträdgårdsområde.

Inträdespriserna äro:

Engångsbesök . . . . Kr. 1:—

Säsongkort . . . . . „ 3:—

## **Svenska Mässan**

20—26 augusti 1923.

De tidigare hållna Svenska Mässorna hava erbjudit ett ypperligt tillfälle till inköp av svensk industri och hantverksprodukter. Genom det intima samarbete, som äger rum mellan Jubileumsutställningen och Svenska Mässan, kommer årets Mässa att alldeles särskilt ägna sig härför. Hela den mäktiga och för Sveriges exportindustri representativa exportutställningen ingår sålunda i Mässan, som därjämte omfattar även den mindre industrien och hantverket, för vilka grenar särskilda lokaler anordnats i det byggnadskomplex, som tidigare disponeras av Internationella Automobilutställningen.

Anmälningar om deltagande i Svenska Mässan mottagas som vanligt av Mässans Kommissariat. För erhållande av plats bör sådan anmälan ske fortast möjligt. Inträdeskort för köpare utlämnas avgiftsfritt från Kommissariatet.

## **5:te Nordiska Trädgårdsutställningen,**

14—23 september 1923.

Denna utställning utgör en fortsättning på den serie interskandinaviska trädgårdsutställningar, varav den senaste hölls i Köpenhamn år 1912. Den anordnas i samma lokaler, som tidigare använts av Lantbruksmötet och Luftfartsutställningen, och dess program utvidgas denna gång att omfatta även från utomeuropeiska länder inkomna anmälningar, vilka dock för att antagas skola avse under de senaste åren framkomna s. k. nyheter eller mindre kända växter.

Inträdesavgifterna till utställningen bliva:  
 Öppningsdagen ..... Kr. 2:—  
 Övriga dagar ..... „ 1:—  
 samt hela utställningstiden halv avgift för barn under  
 12 år.

### **Sveriges Idrottsspel 1923.**

I samband med Jubileumsutställningen i Göteborg, men dock under särskild organisation, anordnas Sveriges Idrottsspel 1923. Omfattningen och betydelsen hos denna idrottsfest kommer att finna sin motsvarighet endast hos de vart 4:de år anordnade olympiska spelen. Sveriges Idrottsspel stå under beskydd av H. M. Konung Gustav V och äro auktoriserade av Sveriges ledande idrottsmyndigheter. Organisationskommitténs förste hedersordförande är H. K. H. Kronprins Gustav Adolf och dess hedersordförande landshövding Oscar von Sydow. Såsom ordförande fungerar skeppsredare Dan Broström. Förvaltningsutskottets ordförande är grossh. Leopold Englund och generalsekreterare gymnastikdirektör Agne Holmström.

Spelens lawn-tennis tävlingar äga rum 9—18 maj (inomhus) samt 5—15 juli (utomhus). Under tiden 10—17 juni anordnas lek och folkdanser, skolidrott, gymnastik och golf. De egentliga spelen äga rum 1—15 juli enligt följande program:

Allmän idrott .....	1— 8 juli
Motorsport .....	1—15 „
Simning .....	5— 8 „
Brottning .....	6— 8 „
Cykel .....	8 „
Miniatyrgevårs- och jaktskytte (nordisk tävlan) .....	8—10 „

Fotboll .....	9—15 juli
Modern femkamp (nordisk tävlan) .....	11—15 „
Armégevärsskytte (nationell tävlan) .....	11—15 „
Segling .....	11—15 „
Kanotidrott .....	12—15 „
Rodd .....	14—15 „

I de grenar, där det icke gäller nationell eller nordisk tävlan, äro alla idrottsorganisationer i hela världen inbjudna. Fotbollstävlingarna begränsas emellertid av praktiska skäl till en turnering mellan ett svenskt och tre särskilt inbjudna utländska lag. För spelen har uppbyggt ett nytt stadion, "Slottsskogsvallen", som är en av Europas vackraste idrottsplatser, rymmande 19,000 åskådare, samt ett simstadion (med salt vatten) vid Långedrag, vars övertäckta huvudläktare kommer att giva plats för 900 personer. Lägsta entrépriset vid varje tävling blir 1 kr.

### **Kongresser och möten.**

Ett stort antal kongresser och möten av såväl nationell som skandinavisk och internationell karaktär kommer att anordnas under utställningssommaren. För att stå de olika föreningarna och sammanslutningarna till tjänst har Utställningsbyrån inrättat en särskild kongressbyrå, som lämnar alla upplysningar och ombesörjer det expeditionella arbetet.

Kongressdeltagare erhålla vid minst tre dagars besök rabatt å inträdesbiljetterna till Utställningen. För ett kongresskort gällande tre dagar erlägges Kr. 3:—, för ett fyradagarskort Kr. 4:— etc. upp till 14 dagar Kr. 14:—. Kortet är personligt och skall vara försett med fotografi (pass- eller amatörfoto).

## Inkvarteringsbyrån.

Då förefintliga hotell och pensionat icke kunna tänkas fylla behovet av resanderum under utställningstiden, har Jubileumsutställningen låtit uppföra tvenne moderna, komfortabla hotell, men därjämte beräknat, att privatrum i viss utsträckning måste anlitas. Utställningen har därför organiserat en inkvarteringsbyrå, till vilken var och en, som ämnar besöka utställningsstaden under längre eller kortare tid kan vända sig med begäran om rum. Priserna å av Utställningen kontrollerade hotell äro:

Enkelrum .... från Kr. 7:— à 8:—

Dubbelrum ... „ „ 10:— à 12:—

Priserna å privatrum äro:

Enkelrum .... från Kr. 5:— à 6:—

Dubbelrum ... „ „ 8:— à 9:—

Till hyresbeloppet lägges en expeditonsavgift av 50 öre pr bädd.

Rum kunna hyras pr månad till pris, som överenskommes vid varje särskilt fall. Härvid beräknas en expeditonsavgift av Kr. 5:—.

## Utställningens restauranger.

Inom utställningsområdet finnas ett flertal restauranger, större och mindre, konditori, kaféer etc. Priserna å dessa restauranger komma att hållas facila och överallt kommer table d'hote till såväl lunch och middag som supé att serveras till mycket moderat pris. Å Utställningens huvudrestaurang serveras t. ex.

Lunch ..... à Kr. 1:75

Middag ..... à „ 3:— (tre rätter)

Supé ..... à „ 2:50

## **Kommunikationer.**

Kommunikationerna till och från Utställningen komma att bliva synnerligen rikligt tillgodosedda. Ännu beror det visserligen på slutligt avgörande i vilken utsträckning extratåg och billighetståg komma att insättas. Meddelanden härom skola dock i god tid anslås på järnvägsstationer samt annonseras i Sveriges Kommunikationer och tidningspressen.

