

Träden i folktro och folksed /

Rudberg, August,

18 A Br.



Folklist
Alma
Bd
o

Kungl. biblioteket



0 0000 000078247

RUDBERG, A.

Sv Saml
Folklitt
allm
(br)

TRÄDEN

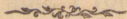
I

FOLKTRO OCH FOLKSED



AF

R.



TRÄDEN

FOLKTRÖ OCH FOLKSED

AF

R.



Träden i folktro och folksed.

Af R.

För barnet och för de s. k. naturfolken, som i intellektuellt afseende delvis stå på barnets ståndpunkt, är naturen full af medvetet lif; och många af naturfolkens gudomligheter äro naturandar: personifikationer af de i naturen verkande krafterna. Äfven vi kulturmänniskor, som yfvas öfver vår höga bildning och le ett medlidsamt leende åt allt "barnsligt", ha ej lätt att helt frigöra oss från föreställningen om ett visst medvetet lif hos de s. k. medvetlösa varelserna; detta i synnerhet om våren, då naturen från stelnad död vaknar upp till sprittande lif i form, i färg, i ljud, i rörelse:

"Hvad prakt, hvad rikedomar,
Som skifta tusenfaldt!
Allt lefver, doftar, blommar
För dig, o mänska, allt".

Bland de lefvande naturföremålen intaga *träden* ett framstående rum. De ha spelat

en viktig rol icke blott i folkslagens ekonomiska och sociala lif utan äfven i deras politiska och religiösa. Meningen är icke att här lämna en vetenskaplig afhandling i *dendrologi*: läran om träden; icke att påpeka deras *arkitektonik*: sätt att "uppbyggas", sätt att växa, hvilket hos skilda trädslag är så olika, att ett vant öga kan på afstånd särskilja t. ex. alm, ask, björk, ek m. fl. trädslag, äfven i deras aflöfvade tillstånd under vintern. Meningen är blott att framvisa några spridda drag om träden i allmänhet samt om den betydelse de haft i folktro och i folksed.

Redan *trädet*s *yttersida*: dess utseende såsom naturföremål, är i högsta grad tilltalande. Trädet utgör liksom det synliga sambandet mellan jorden och himmeln, mellan gruset härnere och ljuset däruppe; roten i jordens mörka gry, toppen mot himmelns ljusa sky. Icke något annat lefvande väsen har samma förmåga som trädet att gifva en viss prägel åt landskapet. Såsom *dekoration* kan det därför svårligen saknas å en skön landskapstafla. Härom säger Linné i sin Västgötaresa: "en gård utan träd är som ett skalligt hufvud utan peruk". Från trädens värld har arkitekturen hämtat viktiga motiv. Palmernas jämntjocka stammar utan grenar ha varit motiv för den arabiska eller s. k. moriska byggnadskonsten, hvaraf slottet Alhambra i Spanien är ett ståtligt

minnesmärke. Germaniens löfträdsskogar, där de närstående trädens grenar mötas i spetsiga vinklar, ha lämnat motiv till den götiska byggnadskonsten med dess spetsbågehalf och från pelarne utstrålande hvalfbågar. En egen typ utgöra barrträden, som i norra tempererade zonen bilda ett omkring 200 mil bredt bälte nästan rundt om jordklotet. Det är nog våra nordiska barrträd: gran och tall, som åsyftas af Tegner i:

“skogen hvart du går, omgjordande din stig,
står hög och allvarsam och blickar ner på dig“.

Många träd uppnå en oerhörd *storlek*. Sveriges rikes lag skyddar “storverksträd“, och i tidningar får man ofta under rubriken “en skogens jätte“ eller något liknande läsa om väldiga trädkolosser. Hos oss kan eken, i synnerhet beträffande vedmassan, blifva det största trädet. Djurgården vid Stockholm och trakten utmed Vänerne i Västergötland äro kända för sina stora ekar. Äfven våra största inhemska träd äro dock dvärgar i jämförelse med många utländska. Rekordet i detta afseende slår det s. k. mammutträdet: ett nu nästan utrotadt amerikanskt barrträd. Det upptäcktes af en engelsk resande; och engländarne kallade det Wellingtonia efter sin nationalhjalte Wellington, hvilket gifvetvis förtröt amerikanerne, som i stället efter sin nationalhjalte gaf det namnet Washingtonia. På indianernas språk bar denna trädjätte förut ett namn,



Mammut-Baum

som betyder "skogens fader". Detta träd kan uppnå en höjd af 460 fot, och dess stam ha en tjocklek af 30 fot med en nära 2 fot tjock bark. I sin lärobok i botanik säger J. E. Areschoug om mammutträdet, hvars vetenskapliga namn nu är *Sequoia*: "Den fällda, på marken liggande stocken af ett sådant träd ger en egen anblick: man behöfver en 15 alnar hög stege för att bestiga dess tjockaste ända, och inom barkens cylinder är plats för 40 stolar, lika många personer och ett fortepiano".

Ingen lefvande varelse på jorden kan ens tillnärmelsevis uppnå så hög *ålder* som vissa träd. Redan tidigt gaf man akt på träds höga ålder. När gamla testamentets väldige Jesaja profeterar om ett lyckligare tillstånd på jorden, säger han: "samma ålder, som ett träd uppnår, skall man uppnå i mitt folk" (65: 22). I en afhandling om inskrifter i lefvande träd kallar biskop C. A. Agardh vissa uråldriga träd "levande monumenter, äldre än de döda pyramiderna och Indiens öfvergifna, i klippan huggna städer". I sin Västgötaresa omtalar Linné att han räknade årsringarne på en huggen furustock och fann dem vid rotänden vara 409. Eken kan dock hos oss blifva ännu äldre; och många urgamla träd af detta slag finnas ännu i vårt land. Äfven oliven eller oljoträdet uppnår hög ålder. Härom heter det i M. W. von Dübens bok om växt-



Lind

rikets naturliga familjer: "på Oljoberget vid Jerusalem stå ännu kvar några kolossala träd, hvilkas stammars tjocklek ger all sannolikhet åt den förmodan, att de äro desamma, som stodo där i Kristi tid". Bland europeiska träd torde de äldsta vara en äkta kastanj på Etna och några idegranar, rättare idar, i England, som anses vara mellan 2,000 och 3,000 år gamla. Världens äldsta träd tros vara ett drakblodsträd på Teneriffa, hvars stam vid denna ös upptäckt år 1402 hade en omkrets af 45 fot och var föremål för infödingarnes dyrkan, samt ett apebröds- eller baobabträd i Senegambien, som beräknats vara öfver 5,000 år och blifvit kalladt "årsbarn med jorden". Äfven skalder ha aktgifvit på träds höga ålder. Så t. ex. kvädes om en af Bellmans ekar på Stockholms Djurgård:

"Hon sekler sett komma och hasta
sin bråda, svindlande färd
och skugga hon ännu kan kasta
på blomstren och människors flärd".

Ännu en sak må räknas till trädsgagens yttersida, nämligen förekomsten af *minnes-träd*. Redan tidigt uppkom den vackra seden att genom plantering af träd eller vid redan befintliga träd hågfästa och ortfästa minnet af märkvärdiga personer och händelser. Så t. ex. omtalar bibelns första bok (1 Moseb. 21: 33), att patriarken Abraham vid Beer-Seba planterade en tamarisk

till minne af sitt förbund med Abimelek. I Mexiko "kan man ännu i dag hvila i skuggan af samma cypress som fordom Montezuma", och äfven det träd af samma art står kvar, "under hvilket Ferdinand Cortez rastade med hela sin armé". Schweizerne planterade efter segern vid Murten år 1476 en lind, som ännu lär frodas. Vid Pfedersheim i Tyskland växer en alm, under hvilken Martin Luther brukade sitta och som därför betraktas som reformationens minnesträd. Vid Napoleons nu tomma graf på Sankt Helena kvarstår ännu denne världsstormares tårpil. Minnesträd finnas öfver flera af våra svenska konungar och andra stormän, såsom Gustaf I:s ek vid Rydboholm i Uppland, Karl IX:s lindar vid Höjentorp i Valle härad här i Västergötland, Axel Oxenstiernas ek vid Tidö i Västmanland m. fl. Ett undantag från regeln att till minnesträd välja ädla och motståndskraftiga träd gjorde under revolutionstiden fransmännen, som då valde poppeln, hvilket träd hastigt tillväxer och skjuter frodiga rotskott men har tämligen värdelöst virke. Orsaken till detta val var väl den, att det franska ordet peuple, liksom det latinska populus, betyder både folk och poppel. Detta val af en "folkfrihetens symbol" har kallats en "historiens ironi", ty poppeln med sina ständigt rörliga och rasslande löf jämte andra egenskaper är onekligen en passande bild af det fran-

ska folkelementet. Till minnesträd få vi kanske äfven räkna den forna "grefveeken" vid Stola i Kållands härad, planterad till minne af grefvarne Ekeblad. Linné omtalar i sin Västgötaresa denna ek och afskrifver den å eken fästa minnestaflans versar, slutande med raderna:

"Jag skall frambära *ekeblad*
till tacksamhet och offer.
På Stola lefve alltid glad
båd' *Clas* och *Clas Christopher!*"

* *

*

Trädens saga har dock icke blott en ytersida utan äfven en *inersida*. Krass materialism har aldrig varit och är icke en populär föreställning; ingår icke i folketro och folksed. Dessa fasthålla nämligen den föreställningen, att något inre, andligt, bor i det yttre, sinnliga, och närmar sig sålunda den filosofiska uppfattning, som uttalas i C. Y. Sahlins bok om naturens lif: "att förklara naturen betyder under denna förutsättning att visa henne i sin grund vara en form af personligt lif." De skilda trädslagen ha ju en mycket olika habitus: ett olika utseende, som på det öppna natursinnet verkar på helt olika sätt, gifver det ett helt olika intryck. Detta, som hvarje naturvän erfarit, betonas i Tegnér's "Träden":



Sveriges största ek

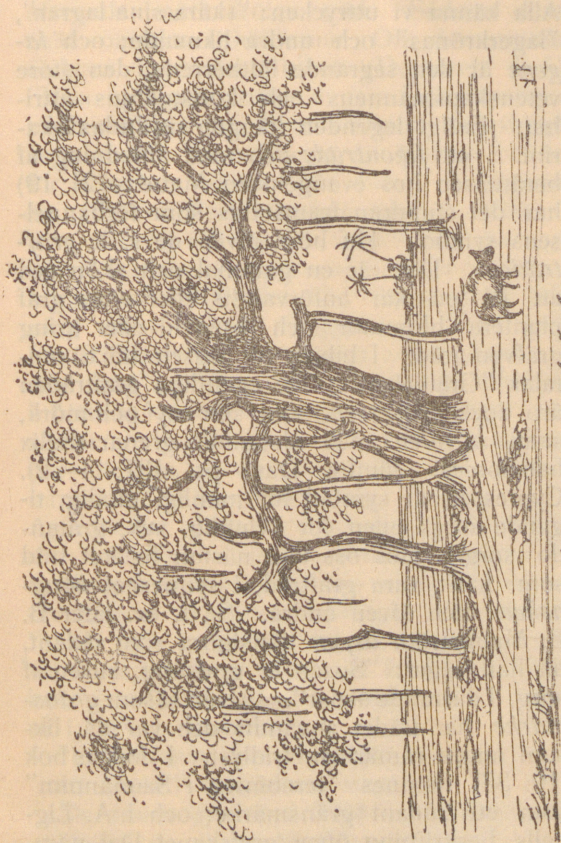
“I skogens vildar, kungliga ekars släkt,
I Nordens tallar, hedens och klippans barn,
och du förtrogna björk, som hänger
ner öfver dalen de gröna lockar“.

Liksom fysionomisten af en persons anletsdrag och hela hållning tror sig få en viss uppfattning af hans karaktär, vill den uppmärksamme naturbetraktaren innanför trädets bark och löfverk och hela yttre spåra en viss kraft, en orsak till den yttre olikheten, spåra trädets *karaktär* och en likhet med människors karaktär. I ådalens feta och fuktiga mylla står *alen* mörk och rak och synes känslolös för allt utom egen bekvämlighet samt gifver därför intrycket af en äkta egoist. På solbacken står *apeln* med grenarne hit och dit böjda för att få så mycken frukt som möjligt, för att vara så nyttig som möjligt, och gifver därför intrycket af en flitig och ständigt i nyttans värf sysselsatt husmoder. *Oxeln* med sin tjocka stam och sitt fasta virke växer gärna på den bördiga lerslätten och ser mycket själfbelåten ut samt liknar den rike och dryge landtpatronen: “östgöte, Gud ske lof“. *Rönnen* med sitt anspråkslösare men mer energiska utseende växer ofta i en bergspringa eller mellan stenarne i en ruin och liknar den fattige men företagsamme småländingen, som ju påstås kunna lifnära sig på en kal klippa i sjön. De gamla folkvisornas älsklingsträd, *linden*, erkännes vara

trädens drottning, hvaremot *eken* är den landsfaderlige konungen, som gaf sina ål-
lon till föda åt ekperiodens människor, be-
redde dem bostad i sin ihåliga stam, skänkte
dem "ekstocken" till farkost, sitt hårda
virke till klubba och spjut samt slutligen en
graf i sitt inre. Hos romarne var eken hel-
gad åt åskans gud Jupiter, och äfven hos
våra nordiska förfäder var den dunderguden
Tors träd, under hvilket han med sin ham-
mare dräpte jättar och troll. Enligt nyare
observationer lär åskan jämförelsevis ofta
slå ned just i ekar. Eken med sitt hårda
och sega virke, med sin pansarlika bark,
med sina knöliga grenar, som likna musku-
lösa armar, är själskrifven såsom trädens
representant för den väldige kämpen bland
människors barn. Illa har därför skalden C.
E. Zedritz i stycket "Vandringen genom sko-
gen" fattat eken's karaktär, då han låter den
buga sig för vinden: "Stolta, hundraåra
ekar buga Sina kronor uppe där i skyn",
men rätt skildras den af Tegner:

"Men stormen skall kring jorden gå,
med honom brottas eken då".

Närmast till det, som nu sagts om trä-
dens "karaktär", sluter sig trädens symbo-
liska betydelse. *Växtsymboliken* sysslar dock
mer med örterna än med träden. På grund
af det, som mångenstädes i bibeln säges om
palmen, har detta träd blifvit den kristna
kyrkans symbol för seger, frid och salighet.



Indisk piconhääd

Alla känna vi uttrycken: "skära sina lagrar", "lagerkrönas" och andra liknande; och *lagersn* är den segrande fältherrens, den store vetenskapsmannens och konstnärens attribut. Enligt legenden hängde sig Judas Iskariot i ett *fikonträd*; och med anledning af berättelsen hos evangelisten Matteus (21: 19) har det stundom framställts som förbannelsens symbol. Hit höra äfven de s. k. *grafträden*. Det är en gammal och skön sed att på en kär anförvands eller väns graf plantera blommor och bredvid eller kring grafven träd. I bibeln (1 Moseb. 35: 8) omtalas "Gråtoekén". De egentliga grafträden äro dock *cypressen*, som står styf och mörk, samt *tårpilen* med slokande grenar (*Salix babylonica*. Jämför Dav. ps. 137: 1—2). Cypressen är symbol för manlig, modig, tiggande sorg; pilen för kvinnlig, vek, gråtande sorg. Hos oss kan nästan hvilket träd som hälst vara grafträd, i synnerhet *hängasken* men äfven andra. Så t. ex. låter B. E. Malmström *aspen* tjänstgöra som sådant, då han säger: "Susen er grafsång, susen af sorg, I darrande aspar". Äfven såsom *gränsmärke* har trädet användts och var då, liksom andra råmärken, fridlyst. I Josuas bok (19: 33) nämnes "terebinten i Saanannim" som ett sådant gränsmärke; och i A. Lignells beskrifning öfver grefskapet Dal nämnes "furan femgrena". Sätet för lagskipning förklades ofta intill stora eller i annat

afseende märkvärdiga träd. Sådana *domträd* omtalas i häfderna. Om domarinnan Debora heter det i bibeln (Domareb. 4: 5): "Hon plögade sitta under Deborapalmen mellan Rama och Betel i Efraims bergsbygd, och Israels barn drogo dit upp till henne, för att hon skulle fälla dom". I England ha funnits flera märkvärdiga domträd. I Bro socken i Bohuslän finnes eller har nyligen funnits en gammal domareek, som i början af 1800-talet blef "utsynad till fällning men frälstes af ägaren till Vese, hvilken tillbytte sig densamma emot några andra träd". Blef vid en sådan domstol en brottsling dömd "till gren och galge", var vägen dit kort. Ej mindre än 19 snapphanar hängdes på en gång i den stora "snapphaneeken" nära Sölvesborg. Biskop C. A. Agardh har skrivit en intressant afhandling om inskrifter i lefvande träd. Sådana inskrifter, som visst icke äro sällsynta, kunna öfverlagras af trädets årsringar och sålunda "växa in" i trädet, där de visserligen äro väl bevarade men svåra att återfinna. Bruket, eller kanske rättare, ofoget att så "skära i trä" är gammalt:

"Fritiof skär, hvar han går fram,
ett I, ett F i björkens stam.

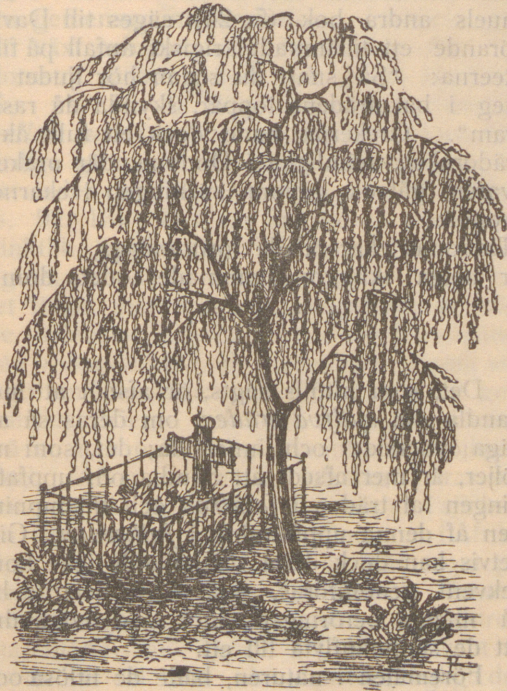
De runor gro med fröjd och gamman,
liksom de ungas hjärtan samman."

Intet annat lefvande naturföremål påminner så mycket om en *helgedom* som just

det stora, mot himmeln sig höjande trädet. Också har månget träd fått tjänstgöra som ett tempel eller offerställe. Från det indiska fikonträdet (*Ficus religiosa*) grenar nedskjuta s. k. luftrötter lodrätt till marken, där de fästa sig och utbildas till nya stammar, som på samma sätt alstra nya grenar och nya luftrötter, tills den ursprungliga moderstammen och de senare tillkomna dotterstammarne bilda en stor sammanhängande lund. På afstånd liknar en sådan trädgrupp ett på pelare byggdt tempel; och hinduerna välja ofta sådana pelarsalar till pagoder: gudstjänstställen. En lärd tysk, W. Mannhardt, har skrivit en stor bok om germanernas och deras grannfolks *träddyrkan*, i hvilken bok han omtalar många s. k. *heliga träd* och nämner, att efter kristendomens antagande ansågos hedendomens kvarstående helgedoms-träd vara "arbores dæmonibus consecratæ": ått onda andar invigda träd. Adam af Bremen, som på 1000-talet besökte Norden, omtalar ett vid Uppsala afgudatempel växande heligt träd. Flerstädes funnos heliga lundar, hvarför upplandslagen föranlåtes att förbjuda "tro på lundar". Landdagen i Paderborn år 785 förbjöd böner "ad fontes aut arbores vel lucos": till källor eller träd eller lundar. Lämningar af heliga lundar, i synnerhet asplundar, och enstaka träd, i synnerhet lindar, ha intill våra dagar bibehållits; och allmogen brukar om sådana

träd uttrycka sig ungefär så: "Det trädet är uppskrifvet i Stockholm och får inte röras." Bland heliga träd i vårt land må nämnas *Klinta tall* i Västmanland, hvilken ansågs så helig, "att ingen vågade däraf hugga ens en spån"; *apostlaboken* på Omberg, som ursprungligen haft tolf stammar från samma rot men sedan blott elfva, enär "en bonde borthuggit en stam, hvarmed han åsyftade Judas såsom icke värd ett rum bland de öfriga apostlarnes representanter"; en *helig gran* i Långareds socken samt *kyrkoenen* nära Bredsäters offerkyrka, de båda sistnämnda här i Västergötland. Äfven där icke själfva träden ansågos heliga, har ofta stor aktning visats dem. I gamla testamnetets krigslagar förekommer den särdeles vackra och humana föreskriften om fruktträd: "Om du måste länge belägra en stad för att eröfra och intaga den, så skall du icke förstöra träden däromkring genom att höja din yxa mot dem; du må äta af deras frukt men du skall icke nedhugga dem; träden på marken äro ju icke människor, som skola belägras af dig" (5 Moseb. 20: 19). Till och med Australiens vildar lära i krig skona fruktträden i fiendeland. Denna aktning för träden utgör en skön motsats till den förstörelselust, som mångenstädes hos oss gör sig gällande genom hänsynslös skogssköfling och rått våld mot naturminnesmärken. Denna pietetslöshet har väckt

till lif frågan om lagstadgadt skydd för *naturminnesmärken*, äfven sådana inom trädens värld. För åstadkommande af sådant skydd har tyske professorn H. Conwentz hållit föredrag i Sverige, och lektor K. Starbäck väckt motion vid 1904 års riksdag, hvarjämte skrifter i ämnet utkommit. I en sådan af R. Sernander om naturminnesmärken och naturskydd finnes "Sveriges största ek" afbildad. Närmast till frågan om heliga träd sluta sig *orakelväxterna*. Bland dem äro dock icke träden så talrikt representerade som örterna. Till trädorakel kunde möjligen räknas, att man på en afsågad trädstam kan af årsringarnes större eller mindre tjocklek se, om ett längesedan förflutet år varit ett godt eller dåligt växeår, ett våtår eller torkår; att man under vandring i villande skog en mulen dag, då solen ej lämnar besked om väderstrecken, kan i den omständigheten, att mossor och lafvar rikligare förekomma på trädstammarnes nordsidå, ha liksom en kompass. I den gamla "Bonde-Practican" och i äldre hushållsböcker, ofta med titeln "Oeconomia", finnas talrika s. k. prognostica eller förutsägelser om stundande väderlek, om god eller dålig årsväxt, om tur eller otur i jakt och fiske m. m. sådant. Dessa spådomar sökte man stödja på vissa iakttagelser i naturen både i den liflösa och i den lefvande, äfven på iakttagelser å träden, deras rikare eller fat-



Tårkil

tigare samt tidigare eller senare blomning och fruktsättning m. m. Dessa sistnämnda företeelser stå nära egentliga trädorakel. Gamla testamentets folk synes icke ha varit helt främmande för sådana orakel. I Samuels andra bok (5: 24) säges till David rörande ett tillämnadt krigiskt anfall på filisteerna: "Så snart du sedan hör ljudet af steg i bakträdens toppar, skynda då raskt fram". Grekerna hade dock ett fullt äkta trädorakel, nämligen i Dodona, där orakel-svaren gäfvos genom susningen i ekarnes kronor:

"Dodonas ekar talade fordomdags,
ur helga skuggor stammades ödets dom".

* * *

*

Det, som hittills sagts, är afsedt att mer handla om *själfva träden*, om deras så att säga yttersida och innersida; det, som nu följer, är mer afsedt att handla om uppfattningen af träden i *folktron* och tillämpningen af denna uppfattning i *folkseden*. Gifvetvis kan dock detta särskiljande icke konsekvent genomföras, enär båda delarne ha så många beröringspunkter med hvarandra att de sammanflyta till ett.

Föremålen i naturen, både de liflösa och de lefvande, bestå ju af samma enkla grundämnen. Den liflösa eller oorganiska materien organiseras eller lefvandegöres af väx-

terna. Af växterna lifnära sig omedelbart eller medelbart djuren och människorna. En viss likhet finnes därför mellan skilda naturföremål, i synnerhet mellan de lefvande, för hvilka födelse och växande och död äro gemensamma företeelser. Likheten mellan växt och människa framhålles ofta: "Vi blomstra såsom gräsen och vissna lika fort" (Sv. ps. 16: 3), dock ännu oftare *likheten mellan just träd och människa*: "Den rättfärdige grönskar såsom ett palmträd, såsom en ceder på Libanon växer han till" (Dav. ps. 92: 13). Det var kanske en nästan instinktlik uppfattning af denna likhet, som låg till grund för den forn-ariska sagan om det första människoparets *uppkomst ur träd*. De asiatiska arierna trodde sig härstamma från *reivasbusken*, de helleniska arierna ansågo sin stamfader vara trädet *ask*, de germanska arierna tala om Ask och Embla (träden *ask* och, enligt Mannhardt, möjligen *alm*). Äfven hos andra folkslag spåras sådan tro. C. J. Andersson omtalar i sin bok om sjön Ngami, att folket Damaras i Afrika säger sig härstamma från ett träd, som på deras språk bär det nätta namnet *Omumborombonga*. Å andra sidan kan folktron låta människan *uppgå i träd* eller rent af förvandlas till träd. Att den förgängliga delen af människor rent *fysiskt* kan komma träden till godo, se vi på våra kyrkogårdar; där trädens rötter frossa i de dödas mull,

men lågt stående folkstammar tänka sig detta uppgående *psykiskt*, nämligen så, att människoanden uppgår i eller förvandlas till träd-ande. Därför inlägga australnegrerna sina döda i ihåliga träd, och vissa indianstammar i Amerika fastbinda liken på lefvande träds grenar. Den klassiska mytologien låter människor förvandlas till växter, såsom Adonis och Narkissos samt Dafne, som blef en *lager*. En motsvarighet härtill ha vi i den svenska sägnen, att *sommarhyll* (*Sambucus ebulus*), som växer vid Kalmar slott, uppstått ur de där fallne hjältarnes blod och därför äfven fått namnet mannablod. I sitt berömda verk *Divina Commedia* nämner Dante bland helvetets kval äfven det, att osaliga förvandlats till träd, som "med sina svartbruna löf, knotiga och hopsnärjda grenar samt giftiga törnen erbjuda en hemsk anblick"; och då Dante på sin ledsagares uppmaning bryter en gren, höres från människo-trädet:

"Finns ej hos dig en gnista ädelmod?
Vi voro människor, nu träd vi blifvit.
Din hand väl borde mera miskund känt,
om än vi varit ormsjälar i lifvet."

Från en så långt drifven föreställning om likhet mellan träd och människa var steget icke långt till att rent af identifiera dem, tänka sig trädet med personliga egenskaper, *personifiera trädet*. Detta sker icke blott i

sagan, där ju "allting kan tala", och där *alen* säger: "hugg mig icke, ty då blöder jag", hvilket afser detta träds i luften rodande ved; *björken* säger: "hugg mig icke, ty jag gör dina barn snälla", hvilket ju påminner om bibelns "till den oförståndiges rygg hör ris" (Ordspr. 10: 13); *enen* hotar: "hugger du mig, så sticker jag dig, bränner du mig, så svär jag", hvilka ord böra uttalas så, att de härma enens smattrande, då den eldas. *Tal till träd*, såsom vore de människor, har förekommit. I Västfalen underrättades förr äfven träden på gården om husbondens död, och detta skedde med tilltalet: "der Wirt ist todt": värden är död. Indianstammar i Sydamerika kalla löf med ett ord, som betyder "trädet's hår". Hos oss har ännu i mannaminne fortleft den tron, att sjukdom kan öfverföras från människa till lefvande träd; och ett ofta användt medel mot tandvärk var att peta den sjuka tanden med en flis, som sedan inborrades i ett växande träd, hvilket då fick öfvertaga värken. I Moses lagstifning förekommer en stadga, som tillämpar omskärelesens helgd på unga fruktträd: "I tre år skolen I hålla dem för oomskurna och icke äta af dem" (3 Moseb. 19: 23). Ännu längre i *personifikation* gick man, då den gamla justationis eller vedergällningsrätten om "lif gifvas för lif" (2 Moseb. 21: 23) tillämpades på människa för skadegörelse å träd, Mann-

hardt anför från Tyskland flere exempel på sådana grymma lagar. Ett stadgande lyder i öfversättning så: Om någon afhugger toppen på en ek, hans hufvud skall afhuggas och sättas dit i stället. Det var i synnerhet unga bokar och ekar samt fruktträd och gränsträd, som åtnjöto sådant personligt lagskydd.

Denna stora aktning för vissa träd berodde väl till stor del på en, om än dunkel, tro på en i trädet inneboende ande. Sådana trädandar kallades af de klassiska folken dryader och hamadryader, hvilka sistnämnda föddes och lefde och dogo med det träd, som de bebodde. I Domareboken (9: 37) nämnes trollare-eken eller, enligt nya öfversättningen, teckentydar-terebinten, hvilket namn kanske förutsätter en föreställning om något andeväsen i trädet. I vårt land ha funnits många s. k. *boträd*, som äfven kallades tomteträd, älfveträd, vätteträd efter de varelsor: tomtar, älfvor, vättar, som troddes *bo* i dessa träd. *Vårdträd* eller släktträd voro i folktron de träd, som hyste familjens eller släktens eller samhällets vårdande, skyddsande. Mellan denne träd-ande och släktens medlemmar rådde ett sådant mystiskt samband, att trädet frodades, om det gick slakten väl, tynade, om det gick slakten illa, samt vissnade, då slakten utdog. Om den trestammiga lind i Småland, som gifvit upphof åt de personliga släktnamnen

Linné, Lindelius och Tiliander, det sistnämnda efter lindens latinska namn *Tilia*, förmäler sägnen, att dess första stam förtorkades, då familjen Lindelius utdog; att dess andra stam föll vid Linnés längst lefvande dotters död; att när den siste Tiliander dog, var den gamla lindens kraft uttömd: "Lyssna till den granens susning, vid hvars rot ditt bo är fästadt." I Varend funnos för få mansåldrar sedan vårdträd vid nästan hvarje gård och dessutom mångenstädes i vårt land vid större gårdar och byar, såsom en *apel* i Falsterbo, en *ek* i Bro socken i Bohuslän, en *lind* vid Huskvarna: släktträd för ätten Ehrenpreus. I skånska sägner omtalas "askafroa", ask-frun; och gifvet är, att *ask* såsom människosläktets stamfader skulle blifva det heligaste bländ träden och ofta få tjänstgöra som vårdträd. Ordet "askr" var icke blott detta träds namn utan betydde också man, krigare, spjut, kärlet ask samt fartyg, af hvilken sistnämnda betydelse nordiska vikingar kallades askomanni: ask-män, skeppsmän. Icke underligt därför, att världsträdet *Yggdrasil* just var en ask och betraktats som hela världens eller åtminstone den germanska världens vårdträd. Såväl boträd som vårdträd voro gifvetvis fridlysta; och det var förenadt med icke ringa fara att skada eller fälla ett sådan träd. Exempel finnas därpå, att personer af domstol ådömts böter för skadegörelse å träd af detta slag,

men faran från "de små" i trädet ansågs vara större. Enligt sägnen kunde den, som fällt ett boträd, få höra följande klagan och hot sjungas ur stubben:

"Husvilla ä' vi, husvilla ä' vi;
husvill ska' du också bli".

Vi ha i det föregående sett, att enskilda träd enligt folktron bebos af andeväsen. I skogen sammansmälta dock de tusentals eller milliontals träden, liksom dropparne i hafvet, till ett sammanhängande helt. En viss likhet råder också mellan det stora, djupa hafvet och den stora, i folkvisorna "sjumila" eller till och med "trettimila", skogen. Liksom folkfantasiën har lätt att tänka sig underliga varelser nere i hafvets utforskade djup, har den ock lätt att tänka sig sådana i skogens dunkla skrymslen. Liksom hafvets tänkta andar kunna sammanfattas i den månggestaltade *Proteus*, så kunna skogens tänkta andemakter fattas kollektivt i skogs-rån eller kanske rättare *skogsrået*. Skogens mångskiftande natur och otaliga föremål ha nog bidragit att göra sägnerna om skogs-andarne så varierande. Så ter sig skogs-rået för vandrarens *syn* än såsom dvärg: den lilla martallen på mossen, och än såsom jätte: den stora mastfuren på mon; än fager och fyllig: den blommande vild-apeln, och än ful och baktill urgröpt: den torkade ihåliga eken; än med fladdrande

guldgula lockar: hängbjörken om hösten, och än med tofvigt grått hår: den med skägg-lafvar betäckta torra granen; än ungdomlig: det nylöfvade trädet om våren, och än "så många år gammal som granen har barr:" det flere människoåldrar gamla trädet; än obeväpnad och fredlig: den solbelysta gläntan, och än ondsint och uppryckande träd till vapen: orkanen som gör "vindfällena". För vandrarens *hörsel* gifver sig skogsrådet tillkänna genom vildmarkens många egenomliga naturljud, som i nattens stillhet kunna låta helt hemska, såsom blåsa och flåsa, gnissla och hvissla, prassla och rassla, smattra och knattra, sorla och porla, susa och brusa: "då suckar det så tungt uti skogen". Skogsrådet hade äfven sina *göromål*; kokade mat: kärrens kvälldimma, spann garn: skogens slingerväxter, sköljde linne: bäckens plaskande, vädrade sitt guld: nedsilande solglitter på gul mossas, dansade: hvirfvelvind i torra löf, gaf den omtyckte jaktlycka: den jaktvane skicklig skytt, lät den hatade möta "fridjur:" den ovane skjuter bom, dref gäck med vandraren: grenar slå af hatten. Folktron kunde dock icke nöja sig med ett naturväsen af så obestämd form. Äfven här fordrades en bestämd *personifikation*. Liksom de klassiska folkens skogsgud Silvanus samt satyrer och fauner, uppträdde äfven skogsrådet såsom mer utpräglad personlighet. Otaliga äro sägnerna om dess uppträdande

såsom *skogsfru*, någon gång med bestämdt namn, t. ex. Ysätters-Kajsa i Närke. Skogsrådet sökte gärna och lyckades stundom ingå förbindelse med människor, i synnerhet skogsvaktare, kolare och jägare. Att en sådan förbindelse kunde vara verklig troddes fördom så fullt och fast, att en tjugotvårig yngling i Marks härad år 1691 af domstol dömdes till döden för umgänge med ett skogsrå; och år 1701 stod en volontär Måns Malm anklagad för likadant brott.

* * *

Tro och sed höra ju i allmänhet tillsammans på sådant sätt, att tro är orsak till sed. Detta gäller gifvetvis också om trädens uppfattning i folktron, nämligen så, att denna tro i många fall föder en bestämd folksed. Seden kan kvarlefva, sedan tron längesedan dött. Man gör så därför, att man är van att göra så, men vet icke, hvarför man gör så. Rätta tiden för vissa *förrättningar*, såsom sådd och skörd, jakt och fiske, bestämdes förr af trädens blomning eller dylikt; och ännu kan man få höra äldre personer säga: "när videt blommar, leker iden;" "när häggen blommar, leker braxen;" "när allöfvet är såsom musöron, då leker mörten". Botanister, som lefde före Linné, tala mycket om växternas "dygder", hvartill räknades äfven vissa mer eller mindre hemlighetsfulla



Palm

krafter, som kunde utöfva verkan till och med på ett visst afstånd; och gifvet är, att träden, och icke minst de, hade sådana "dygder och nyttigheter". Ur boken "Svenske Örtekrantz" från år 1684, där t. ex. eken har icke mindre än 32 "dygder", må ett par exempel anföras. Om *al* säges: "Dess Löff kan man taga — — — strö tiokt uppå Golfvet, så fastne Lopporna lustigt ther vedh;" och ännu upphängas om sommaren kvastar af allöf i stugorna för att, då flugor satt sig i dem, om kvällarne fånga dessa med en säck. Om *ask* heter det: "Dee som ähro mycket feete och orörlige, kunne taga tre Bladh aff Ask och doppa i Vijn, äta thet hvar Morgon fastande — — —, så blifva the smale och vige aff sigh igen". En bland *hasselns* dygder är denna: "När man slår en orm med en Hasselstake, så blifver han lijka som döfder, hvaruthaff en part sluta detta Trä stå emot Ormagiff". *Pil* får följande vitsord: "När stoor heeta är om Sommaren — — —, är mycket nyttigt at man ströör Pijlelöff på Golfvet i Husen ty the förbättra och kyla Lufften". Ursprungligen var det nog icke blott för prydnads skull, som man om sommaren "löfvade" och om vintern "barrade" de nyskurade golfven i hemmen eller beströdde vägen fram till den öppnade griften med hackadt granris, utan till grund låg nog en nu försvunnen tro på en viss "kraft" hos

träden, som lämnat löfvet och barret. Sådant torde ock förhållandet ursprungligen ha varit med löfruskorna, som vid taklagsöl uppsättas på nybyggnader, med träden i s. k. äreportar, ja med brudens myrtenkrona, fast den hos oss ofta får ersättas af det snarliknande lingonriset:

“Och med sin grönskande prakt kröp gladt
i lockarnas skymning
lingonriset omkring; det är myrtenkransen
i Norden.”

Nyssnämnda tro på en skyddande kraft hos vissa växter är knappast helt utdöd ännu. I förra århundradet planterades taklöken (*Sempervivum*) på torftaken för att gifva “tomtebolycka”; och “markvistar”: hop-tofvade trädvistar, kan man ännu få se i stall i ändamål, att “maran” skall rida kvisten och ej hästen. Det gamla bruket att vid körslor sätta en trädqvist i hästens seldon torde nog ursprungligen ha afsett skydd mot “förgörelse”. Den egendomliga parasitbusken *mistel* (*Viscum*), som växer i träd-kronor, ansågs ha stor skyddskraft. I sin Västgötaresa säger Linné, att folket på Kinnekulle trodde, att då misteln hängdes i huset, “skulle det vara säkert för vådeld.” Bland de egentliga träden var *rönnen*, som därför också kallades “Thora-hjälp”, i synnerhet den s. k. flygrönnen, som växer i bergspringor, särdeles kraftig mot trolldom.



Drakblodsträd

Rönnen var också det bästa virket till *slagruta*. "Ruta" i detta ord har icke samma betydelse som t. ex. i fönsterruta utan är besläktad med tyska ordet Rute, som betyder liten gren eller kvist. Om Halleberg säger Linné i sin Västgötaresa: "Flögträ, såsom Flög-Runnar och andra Löffrän finnas här så många i Klefvorna af Hall, at den, som åstundar sådana till slagruter eller annat häxeri, kan få dem i största myckenhet". I sin Skåneresa omtalar Linné, att han ville pröfva slagrutans förmåga och därför gömde sin pänningbörs under en grästorfvä; den, som förde "rutatan", kom först på villospår men fann slutligen börsen; och så tillägger Linné: "Jag tror väl ännu icke rutan, dock vill jag icke flere gånger gå med henne vad om lika många ducater". Ännu begagnas slagrutatan af brunngräfvare och, enligt påstående, med godt resultat, för att uppsöka vattenådror i jorden.

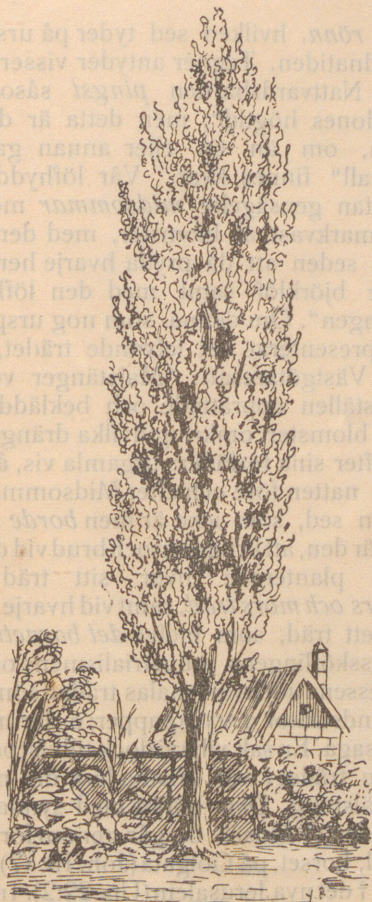
Från våra träd äro otaliga personliga släktnamn och många ortnamn härledda. Det är i synnerhet folkvisornas älsklingsträd, linden, som gifvit upphof åt så många af våra vackraste personnamn och åt så många ortnamn, från "Unter den Linden" i den tyska kejsarstaden till den lilla backstugan i det svenska skogsbrynet. Har *linden* spelat den största rollen i folkvisorna och vid namngifning, så har ett annat träd, *björken*, varit det viktigaste på uppfostrans område. Under spöslitningens och soldatpryglings

tider fick visserligeu *hasseln* vara med: "hasselkäppens ljufva fläkt kring din rygg skall ila", men spöet och prygelkäppen voro blott straffredskap och förekommo långt mindre ofta än björkriset, som ansågs alldeles outhärligt vid all barnuppfostran. Redan i bibeln sammanställles ris och vishet: "Ris och aga gifver vishet" (Ordspr. 29: 15); och under medeltiden kallades björken arbor sapientiæ: visdomens träd, just för dess förmenta "dygd" äfven vid meddelandet af boklig kunskap. I sina "Hågkomster" omtalar S. Ödmann, att för anskaffande af ris till Växjö skola sköflades trakten kring staden på minst 3,000 björktelningar årligen; och en författare på 1600-talet prisar björken på följande sätt: "Itt kosteligt Remedium finner man ock aff detta Trädz Qvistar emot Olydige, Olåtige och Vannaluge Barn, om man smörrier them Morgon, Middagh och Affton, effter som the betarfva till, mer eller mindre, medh samma Qvistar, som ähro miuke och friske, thet gör them heel fixa och Snälle, ähr proberat på många tusende och vist befunnit." Tilläggas bör kanske, att den man, som skrifvit detta, var lektor vid ettgymnasium.

Det människovänliga stadgandet i 3 Moseb 19: 10 att icke göra någon efterskörd i vingården utan "lämna detta kvar åt den fattige och åt främlingen" hade enligt samma vers en religiös grund: "Jag är Herren,

eder Gud". Hos oss kan man ännu få höra äldre personer säga, att vid fruktskörd bör någon frukt lämnas kvar på träden, hvilket bruk äfven torde ha en religiös grund. Liksom mången folksed, hvars betydelse man nu icke förstår, ursprungligen varit af religiös natur, så har den verkligt religiösa seden äfven sin natursida. Denna natursida framträder i synnerhet vid våra större kristna högtider. *Julen* firades i Norden före kristendomens införande; och till dess natursida höra föremål från växtvärlden, såsom julhalmen, som dock nyligen kommit ur bruk, samt julbrasan, julkakorna, julkärven och julgranen. Man har sagt, att bruket af julgranen icke är gammalt, men "Christblock" omtalas dock redan från 1100-talet; och i en isländsk saga lär julträd antydast. Af så sent datum är icke heller vittnesbördet: "Sueci virides arbores — — ad ædes erigunt": svenskarne uppresa gröna träd (granar) vid husen. I England, som varit bebodt af kelter, är misteln julens växtrepresentant, ty denne i trädkronorna växande buske var helig hos kelterna, hvilkas präster, druiderna, enligt romerske naturforskaren Plinius, icke visste något heligare än misteln: "nihil habent visco sacratius". Påsken med förelöparen palmsöndag och efterföljaren pingst har äfven sin natursida, som förr framträdde starkt utpräglad. *Palmsöndag* ansågs inleda påskhögtiden; och man före-

tog redan denna söndag sina försigtighetsmått mot de under påsken särdeles närgångna häxorna, såsom att sätta trädkvistar vid fähusen. I England pryddes kyrkorna med "palmer": blommande sälgbkvistar; och ännu kallas hos oss sälgens hanhängen "palmer", och om detta träds blomning säges att det "palmar". Till *påsk* hörde många, delvis ännu ej glömda bruk. Från Tyskland omtalas en gammal folksed, som kallas "Schlag mit der Lebensrute": slag med lifskvisten, hvarvid det ropades: "Krankheit in den Wald! Gesundheit in die Gebeine": sjukdom till skogs! hälsa i benen! (jämför vårt: "dricka mäg i benen"). En motsvarighet till detta tyskarnes "Schlag" ha vi i vårt "ge någon långfredag": med ris piska någon, som nämnde dag dväljes för länge i bädden, hvilken folksed i mannaminne förekommit, åtminstone i Väne härad. Hälst borde, där så kunde ske, denna piskning ske med ris af dvärgbjörken, som därför kallades fredagsbjörk eller långfredagsbjörk; stödjande sig denna folksed på legenden, att Kristus hudflängdes med ris af denna björk, som därigenom blef förbannad och nu måste krypa på marken, under det den vanliga björken, som stod bredvid och blef vittne till hudflängningen, sörjde så, att hon sänkte sina grenar och nu är hängbjörk. R. Dybeck omtalar från Dal, att då boskapen förste gången om våren släpptes ut på bete, fick hvarje djur ett slag med en



Pyra midpoppet

kvist af *rönn*, hvilken sed tyder på ursprung från hednatiden. Tegnér antyder visserligen i poemet Nattvardsbarnen *pingst* såsom vår "löfhyddones högtid", men detta är dock ej pingsten, om än en eller annan gammal "pingstvall" finnes kvar. Vår löfhyddohögtid är utan gensägelse *midsommar* med sin midsommarkvast af blomster, med den ännu lefvande seden att då pryda hvarje hem med doftande björklöf samt med den löfklädda "majstången". Om denna, som nog ursprungligen representerat det lefvande trädet, säger Linné i Västgötaresan: "Majstänger voro på många ställen upprättade och beklädde med löf och blomster, omkring hvilka drängar och pigor, efter sina förfäders urgamla vis, årligen dansade natten före och efter Midsommarsdagen". En sed, som icke är men *borde blifva* allmän, är den, att brudgum och brud vid det nya hemmet planterade hvar sitt träd som blefve *fars och mors träd*, samt vid hvarje barns födelse ett träd, som blefve *det barnets träd*.

I skogssköflingens, industrialismens och tidningspressens tidevarf malas träden söndertill plank, tändstickor o. tryckpapper; o. därmed dör trädens saga. En sak viljavi dock till sist påpeka, nämligen trädet i vår kristna lära om människors frälsning. Den börjar med syndafallets träd i Eden (1 Mos. 3: 6), går genom försoningens träd, korset, på Golgata (Joh. 19: 17) till lifvets träd i det nya Jerusalem (Up. 22:2). I midten står sålunda korset såsom *det rätta världsträdet*.

