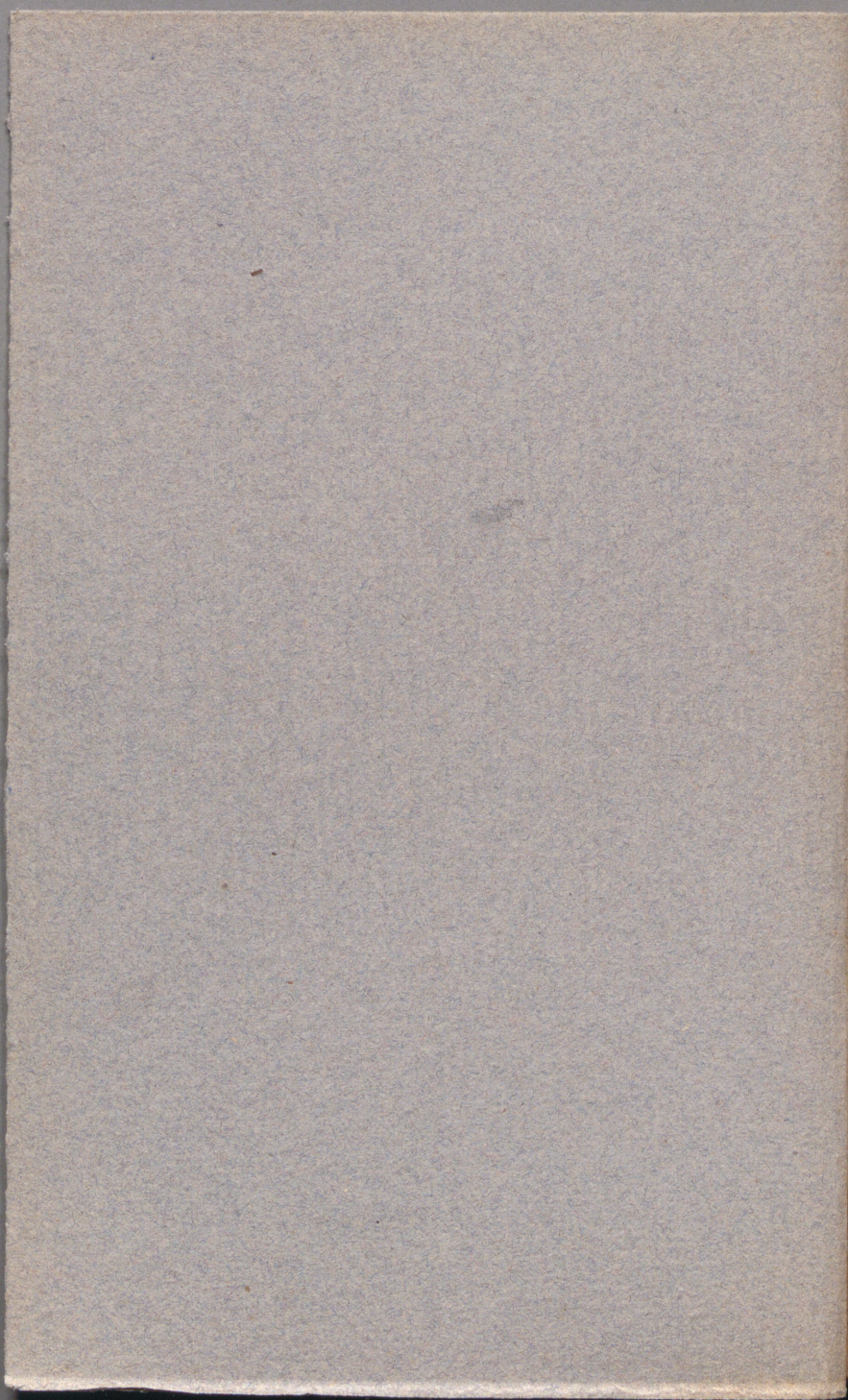


Några ord om brandväsande och eldsläckning.

Norlin, I.

72 G B





Teknol.
Eldsläckn.
(Bor)
O

Några ord

om

Brandväsende

och

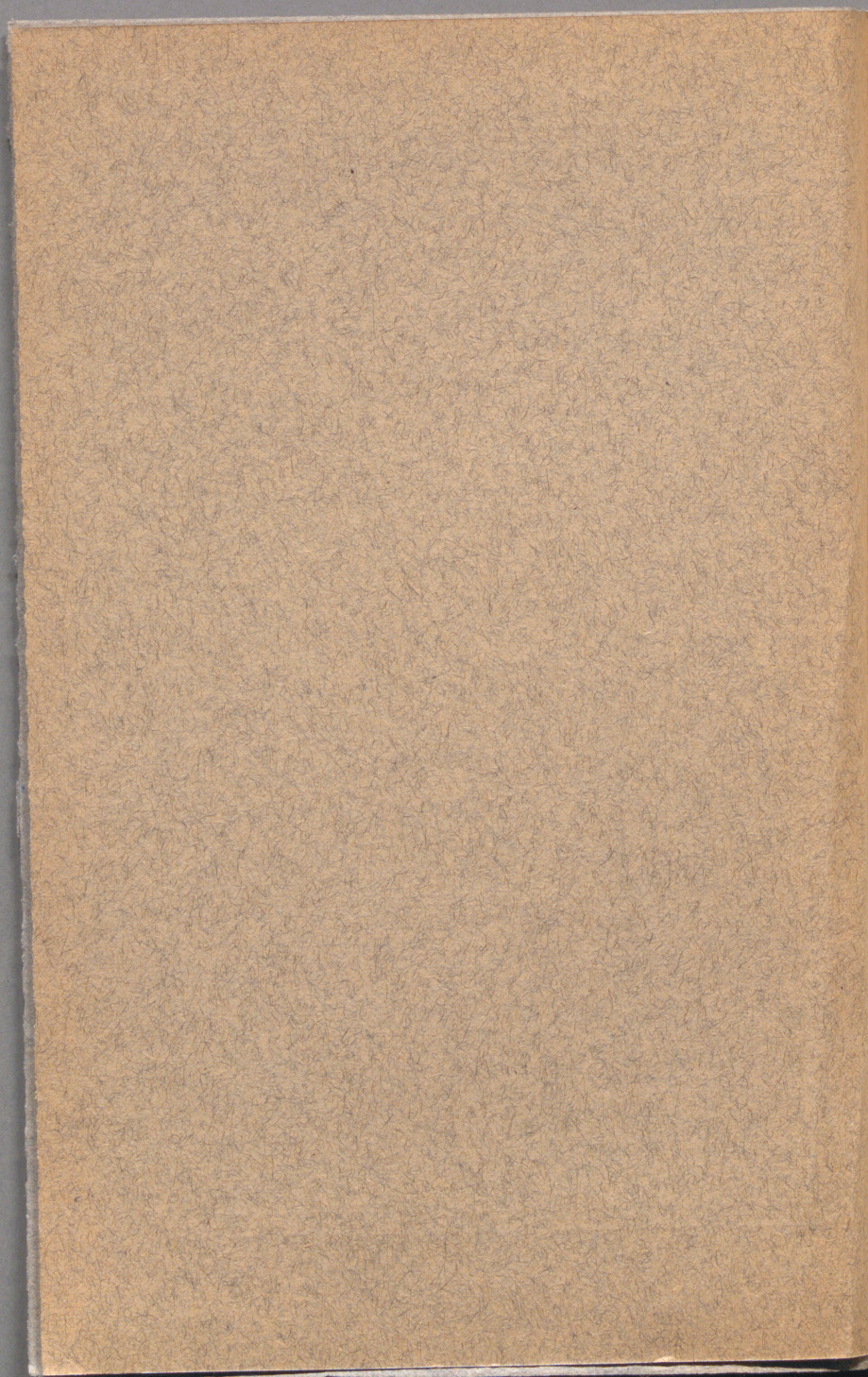
Eldsläckning

av

Ingeniör I. Norlin.



1920



NÅGRA ORD
OM
BRANDVÄSENDE OCH
ELDSLÄCKNING

AF
INGENIÖR I. NORLIN.



Förord.

Vid bildandet af Norbergs Grufförvaltnings brandkår höll författaren ett instruktionsföredrag om "Brandväsande och eldsläckning" för dem, som skulle ingå som medlemmar i denna kår, och för öfriga för brandväsendet på landsbygden intresserade. Då ledningen af Grufförvaltningen önskat detta föredrag i tryck för spridning inom Norbergs Gruffält, har denna lilla broschyr tillkommit. Det bör framhållas, att ämnet är alldeles för stort för att kunna uttömmande behandlas här och det har ej heller varit afsikten, utan om den, som någorlunda grundligt genomläser detta, meddelar sina hemmaparande de i häftet angifna riktlinjerna för hur man i tid skall göra sig beredd att kunna möta en eventuell utbrytande eldsvåda, så har afsikten med utgifvandet af denna broschyr vunnits.

Kärrgrufvan i Juli 1919.



U. Johansons Tr., Norberg 7. 20.

Många hafva säkerligen känt, hvilket beklämmande intryck ropet "elden är lös" eller de olycksbådande klämtningarna från kyrkklockorna eller kompressorpipornas afbrutna tjutande ingifva, när de förkunna, att vålded utbrutit. Då skynda sig de flästa, gripna af begär att på snabbaste och bästa sätt försöka släcka elden, men många gånger händer det, att hela släckningsarbetet försiggår utan ringaste plan. I många fall har man trots ganska god brandmateriel fått åse, huru elden allt mer och mer gripit omkring sig för att först slockna, när byggnaden är fullständigt nedbrunnen.

Lika viktigt det är att vara beredd och kunna släcka en vålded, lika viktigt är det att bereda sig mot eldfara.

Så långt tillbaka i tiden som kännedom finnes om elden såsom varande en mycket farlig fiende, har man förstått att genom detaljerade bestämmelser skydda sig mot eldfara. Redan på 1500-talet funnos förordningar, som stadgade mycket stränga straff för dem, som handskades vårdslöst med eld. Att närmare ingå härpå är ej nödvändigt.

Nuvarande förordningar rörande brandväsendet på landsbygden äro långt ifrån tillfredsställande. Städerna hafva sina brandförordningar, där brandcheferna hafva rätt så mycket att säga till om vid godkännande af i synnerhet offentliga byggnaders byggnadsplaner. I mindre samhällen och på landet däremot är det så mycket sämre ställdt. Brandstodsbolagen hafva ju sina paragrafer och sin brandsyn, men resultatet af dessa paragrafer och det sätt, hvarpå brandsynerna äro organiserade, är sådant, att man lätt kan inse, att allt ej är, som det skall vara. Motioner i riksdagen om att brandväsendet på landsbygden bör anordnas på ett mer betryggande sätt, hafva flera gånger framförts, men lika många gånger ej ledt till något effektivt resultat.

I proposition till 1913 års riksdag föreslogs en ändring af gällande kommunalförordning för landet, så att kommun på landet finge rätt att antaga ordningsstadgar för sitt brandväsende och få dessa fastställda. Detta förslag bifölls af riksdagen och lagändringen genomfördes.

Men då lagen endast talar om rätt att antaga dylika stadgar, men icke ålägger kommunen skyldighet att antaga sådana, så uteblev den väntade effekten så fullkomligt, att ännu i denna dag 6 år efter lagändringen veterligen ingen enda kommun i riket tillämpat lagen.

Svenska Brandkårsförbundet, som ägnar denna fråga en stor uppmärksamhet, har för några år sedan till K. Maj:t inlämnat förslag till brandstadga för landsbygden, men K. Maj:t ställer sig fortfarande ganska oförstående.

Detta förslag har särskildt tagit sikte på brandsynen. Utan att någon anmärkning riktas mot de män, som utföra brandsynerna på landsbygden, kan man dock påstå, att mycket skulle vara annorlunda, om brandsynemännen hade en instruktion, som bättre vore lämpad för sitt ändamål, om brandsynemännen af kommunen utvaldes med större noggrannhet och om brandsynemännen aflönades af kommunen i stället för af brandstodsbolagen, som endast aflönar för syn af bostäder, försäkrade i dessa bolag.



Men det är ej nog, att det allmänna gör sin plikt i detta fall, utan det är hvars och ens skyldighet att på allt sätt bidra till att minska faran för eldsvåda. Att för dem uppsätta fullständiga förhållningsregler är af lätt insedda skäl ogörligt, utan det får bero på hvarje individs goda omdöme, huru han skall förfara. Något kan dock framhållas, isynnerhet sådana synder, som ofta upprepas.

Sålunda underlåtes ofta att i tid reparera eldstäder, så att trävirke ej kommer i beröring med elden från eldstadsgångar;

slagg och aska tömmas ofta i mindre lämpliga kärl och undanställes på eldfarlig plats;

bränsle upplägges för torkning invid eller rent af på spisar och kaminer;

brännbara ämnen, såsom flott, tjära, beck, lim m. m. upp-
värmas eller kokas i för små kärl och dessutom utan noggrann
tillsyn;

transportabla eldhärdar, såsom lampor, ljus, lödlampor, koks-
grytor, fotogén- eller spritkök handskas med ibland så vårdslöst
och därtill ofta af minderåriga, att det rent af är underverk, att ej
fler eldsvådor uppstå, än hvad det gör;

cigarrer och cigaretter bortkastas utan att vederbörande
först öfvertygat sig om att de äro ordentligt släckta och hvar de
hamna efter bortkastandet:

barn få eller komma i tillfälle att få leka med tändstickor;

läsning i sängen vid brinnande fotogenlampa eller ljus och
kanske ännu mer rökning, sedan man lagt sig, har varit orsak till
många eldsvådor och till och med till mångens död;

eldfarliga oljor, såsom fotogén, bensin, terpentin, eter, sprit
m. m. behandlas ofta på ett sätt, som om de vore okänsliga
för eld;

elektriska apparater för kokning, strykning behandlas rätt
så ofta vårdslöst utan ringaste tanke på att äfven de kunna för-
orsaka eldsvådor.

*Som en allmän regel kan sägas, att det är en plikt för
hvar och en, som vill skydda sina anhöriga för den stora fara,
som hvarje eldsvådetillbud kan medföra, att undervisa alla i
sitt hus om eldens rätta handhafvande och aldrig tåla minsta
vårdslöshet med eld.*

Kom ihåg, att vårdslöst handhafvande med eld medför
straff enligt lag och att intet undantag göres för dem, som skola
tillse minderåriga, om eldsvåda uppstår på grund af deras för-
vållande.

*

Om nu en eldsvåda utbrutit, hur skall då föräras för att
dels rädda människor, djur och egendom, dels släcka eldsvådan på
bästa sätt? Några direktiv skola här lämnas.

Är en eldsvåda ännu ringa och dess släckande med små
till hands varande medel med säkerhet möjlig, skall man ögon-
blickligen tillgripa sådana och det kan ske antingen

genom snabbt, fullständigt afstängande af lufttillförseln på
så sätt, att man kväver elden genom att täcka densamma med

sand, jord el. dyl., ja till och med genom att kasta öfver sådana brännbara ämnen som täcken, filter, mattor m. m.

eller genom att slå eller spruta vatten öfver elden
eller genom att aflägsna allt brännbart i närheten af elden.

En person, hvars kläder af någon anledning blifvit antända, bör kasta sig omkull och rulla sig och detta af den anledning, att lågorna, som flamma upp, ej skola bränna hufvudet och dessutom för att elden skall kväfvast. Att springa efter hjälp är farligt, då ju genom springandet luftdrag uppstår, som ökar elden. Kan man vid rullandet svepa en matta, ett täcke eller dylikt omkring sig och få detta att sluta tätt till, sker släckningen så mycket snabbare.

Om annan persons kläder blifvit antända och man själf är närvarande, kastar man genast omkull honom, täcker honom med en filt, en matta, sin egen rock, om ej annat finnes, som man trycker så tätt som möjligt mot den förolyckades kropp, att någon luft ej finnes emellan och klappar så med händerna mot kroppen, därest någon eld skulle finnas kvar. Öfver den kullkastade — kullkastandet är en hufvudsak — kan man äfven slå vatten, äfven smutsigt sådant, villkoret är blott, att vatten finnes till hands och raskt kommer till användning.

Kan den, som upptäcker eldsvådan, icke genast med till buds stående medel släcka densamma, så måste
hjälp genast tillkallas;
för fara utsatta personer genast underrättas, att eld utbrutit,
och

åtgärder genast vidtagas för att hindra eldens spridning.

Tillkallande af hjälp är beroende på omständigheterna. Finnes brandkår, tillkallas den.

Personer, som hotas genom en utbruten eldsvåda, underrättas genom häftigt anskri, på natten dessutom genom bultande på dörrar eller dylikt.

Jämsides med detta försöker man på alla sätt att stänga in elden. Häremot har syndats och kommer med all säkerhet mycket att syndas trots alla varningar. Fönster och dörrar skola stängas eller hållas stängda. Vid trösklar, där vanligen största otätheten finnes, skall man försöka täta med våta trasor, handdukar eller dylikt. Passerade dörrar skall man stänga ordentligt efter sig.

Har elden spridt sig så snabbt, att trappuppgångarne äro fyllda med rök och hetta och man ej kan komma ut ur den brinnande byggnaden från öfre våningarna utan att blifva bränd, är det bäst att stänga in sig i ett af de rum, som ligger längst bort från eldhärden d. v. s. så, att man får så många stängda dörrar som möjligt mellan sig och elden. Här öfverväger man, om man skall invänta yttre hjälp eller om man skall hoppa ut genom fönstret, ifall alla andra sätt att taga sig ut äro omöjliggjorda. På landet äro visserligen byggnaderna ej så höga, men det medför alltid en viss risk att våga ett språng ut. Att hoppa ut genom fönstret är alltid en sista utväg.

Inväntar man hjälp, så försök själf bibehålla lugn och sans och lugna andra, som äro utsatta för samma fara. Under denna väntan kan man förbereda sin egen räddning fönstervägen genom hopknytning af lakan och handdukar, hopsamling af madrasser och kuddar för att ha i beredskap att kasta ned på marken, om det visar sig nödvändigt, att man måste hoppa ut genom fönstret. Man tillsäger af samma anledning utanför varande personer att samla hö, halm och annat mjukt materiel nedanför fönstret.

Blir faran att stanna kvar i rummet för stor och brandkåren ej hinner fram med sina räddningsstegar, måste uthoppning genom fönstret ske. Som en oafvislig skyldighet är då att först låta de små barnen antingen firas ned eller kastas ut och böra de då vara inpackade t. ex. mellan ett par madrasser. I nödfall kan man taga ett barn på armen, när man hoppar ut. Vid uthoppning skall man försöka komma väl ut från väggen. Annars kan lätt hända att man fastnar eller skadar sig mot något från väggen utskjutande.

För att skydda sitt eget hus för hetta och flygeld, när det brinner hos grannen, skall man tillse, att alla fönster och dörrar, takfönster, ventilationsöppningar m. m. äro stängda. Blir hettan för stor inomhus, kan man med försiktighet och under kontroll öppna fönster åt motsatta sidan af huset.

Man aflägsnar från alla nämnda öppningar lätt antändbara föremål, gardiner etc. och ställer ut vakter på vinden och i de olika rummen, alla försedda med vatten för släckning.

Brandkårens anordningar på platsen måste man alltid underlätta. Utan brandbefälets tillstånd får man ej uppehålla sig vid en brandplats, icke en gång i sin egen bostad. Utan samma till-

stånd får man ej rädda något från bostaden, ty därigenom kan man lägga hinder i vägen för kårens arbete, hvarigenom skadorna kunna blifva större.

Vanligen skadas genom dylika räddningsförsök betydligt mer, än om man låtit allt vara i fred. Brandförsäkringsbolagen äro ej skyldiga ersätta skador, som uppstått genom hufvudlöst räddningsarbete, t. ex. ömtåliga sakers utkastande genom fönstren.

*

Den person, som utifrån upptäcker, att eld utbrutit i en byggnad, skall genast göra i byggnaden boende uppmärksamma därpå och därefter, själf eller genom annan person, tillkalla hjälp och alarmera brandkåren.

I fönster, på tak eller balkonger synliga, ängsliga människor skall man genom tillrop försöka lugna och på så sätt förhindra dåraktiga handlingar samt meddela dem, att hjälp är tillkallad.

Vid skorstenseld kan genom glödande sot, som flyger ut genom skorstenen eller genom otäta rensluckor och sprickor i skorstensstocken förorsakas eldsvåda. Af denna anledning måste man vid dylikt tillfälle iakttaga:

- 1) att hålla vatten i beredskap;
- 2) att iakttaga skorstensstocken i hela dess längd;
- 3) att bortflytta från densamma lätt antändbara ämnen;
- 4) att öppna och utrymma garderober och andra skrubbar, som ligga mot skorstensstocken;
- 5) att följa gnistorna med uppmärksamhet samt tillse, att de ej antända genom att falla ned genom takluckor eller å halmtak eller i höstackar m. m.

Brandkårens arbete kan i högsta grad underlättas genom att hålla vägen till brandstället och till platsen för vattentillgång samt platsen framför brandstället fri och öppen. Dessutom är det af stor vikt, om ledaren af brandkårens arbete af någon, som är fullt förtrogen med den brinnande byggnaden, kan erhålla fullt tillförlitliga uppgifter. Han bör kort och klart erhålla upplysningar:

- 1) om människor äro i fara och på hvilken väg man snabbast kan nå dem;
- 2) i hvilket rum den egentliga eldhärden kan anses vara belägen;
- 3) hvilken utsträckning elden ungefär har;

- 4) hvad som brinner;
- 5) hvilken väg som är den genaste till eldhärden;
- 6) om annan väg finnes;
- 7) om brandmurar och brandsäkra dörrar finnas och hvarest dessa äro belägna;
- 8) om eldsläckningsmateriel finnes;
- 9) om och hvarest eldfarliga upplag finnas närheten af elden;
- 10) hvar bästa vattentillgången finnes m. m.

I detta sammanhang kan nämnas, att har en eldsvåda utbrutit, men blifvit släckt, så skall den person, som därigenom fått sin brandförsäkrade egendom skadad, omedelbart anmäla detta hos det brandförsäkringsbolag, där försäkringen är tagen.

Under tiden, tills värderingsman från försäkringsbolaget kommer till platsen, skall ägaren söka förhindra, att skadan förstoras. Han bör likaledes undvika alla afrödjningsarbeten och allt bortförande af föremål, innan polisundersökning är verkställd och innan nämnda värderingsman anländt och värderat skadan.

*

För att kunna ha några utsikter att släcka en eldsvåda fordras god brandmateriel, riklig tillgång på vatten, snabbhet, sinnesnärvaro och kunskap.

Af stor betydelse är inköpet af lämplig brandmateriel. För att kunna göra förståndiga inköp, så att man för utlagda penningar erhåller det bästa möjliga, rekommenderas liffligt att konsultera fackman på området.

När man bygger sig ett hus eller när en brandkår skall organiseras, är det af stor vikt, att man tänker på, hvar vatten i riklig mängd för eldsläckningsändamål kan finnas i närheten. Det finnes väl knappast något mer harmligt än när man vet, att man har prima brandmateriel, vant folk och eldsvådan är af en sådan omfattning, att densamma kan släckas, att vattnet börjar tryta eller kanske ej finnes alls.

Lika viktigt det är att äga dessa två betingelser, lika viktigt är det att kunna rätt handhafva desamma. Genom snabbhet, kunskap och sinnesnärvaro kunna många till utseendet omöjliga eldsvådor släckas.

Vikten af snabbhet kan ej nog framhållas. En liten eld kan, om den får tid på sig, växa till en eldsvåda af ohyggliga

dimensioner. Det gäller således att med minsta möjliga tidsutdräkt kunna slunga rikligt med vatten på eldhärden. Alarmering af brandkåren skall gå raskt, utryckning, framforsling af brandmateriel, utläggning af slangar, resning af stegar m. m., som äro erforderliga för ett framgångsrikt eldsläckningsarbete, skall ske på minimum af tid. Härtill fordras öfning och mycken öfning. Här på landet kan naturligtvis ej samma snabbhet uppämnas som i en stad med stationär brandkår.

Hvad sedan sinnesnärvaro och kunskap beträffar, läres ingenting beträffande brandväsende utan ansträngning. Genom inhämtande af kunskap om detta och om eldsläckning och hur man skall bete sig vid en utbrytande eldsvåda, erhåller man en viss säkerhet, som vid behof är till ofantlig nytta. En som till naturen är nervöst anlagd eller som, när det gäller, lätt tappar hufvudet, har dock rätt så stora utsikter att kunna bidra till en eldsvådas släckande, om han i tid skaffat sig härför nödiga kunskaper och i tid satt sig in i, hur han skall bete sig i dylika fall.

*

Om man nu tänker sig, att en eldsvåda utbrutit, redskap och brandmän äro på brandplatsen, vatten är klart att släppa på i slangarna och det endast återstår att intränga i byggnaden eller springa uppför stegarna med slangarna, så finnes en hel del saker att tänka på för att minska risken för brandmanskapet, för att förstörelsen af egendom skall blifva så ringa som möjligt och för att det egentliga eldsläckningsarbetet skall blifva så effektivt som möjligt.

Vatten bör ej släppas på i slangarna, om det kan undvikas, när desamma skola dragas uppför trappor eller stegar. Slangarna blifva annars onödigt tunga, hvarför det tar längre tid, innan vatten kommer på eldhärden.

Äro trappuppgångarne och rummen starkt rökuppfyllda, så kryp med munnen nära trappstegen och golvet. Sök efter de anvisningar, som erhållits, efter eldhärden, gif signal till vattnets påsläppande i slangarna, då densamma är funnen, samt begjut eldplatsen. Det bör alltid vara två à tre brandmän minst, som följa med hvarje slang in i huset, för ombyte af strålförare, ty utan rökmask kan man ej så länge hålla ut i rök och hetta. Reserven skall ligga framstupa och noga iakttaga, att strålföraren

ej dukar under, utan i tid aflösa honom. Bäst är att strålföraren medelst en lina, bunden om lifvet, kan meddela sig med sina kamrater. Den utlagda slangen är en god vägledare, när man af en eller annan orsak måste draga sig tillbaka och man endast är hänvisad till känseln för vägledning.

Vattenmängden och strålens utseende böra regleras efter eldsvådans storlek och art. Därför att en intensiv rök slår emot en är det ej alls säkert, att elden är så kraftig, att vatten från en slang är nödvändig att släcka elden. En liten stråle från en pyttspruta kan många gånger vara nog för att släcka en eldsvåda. Man måste komma ihåg, att vatten förstör nästan lika mycket som elden själf. Vatten i trossbottnar och i träväggar förorsakar, att en byggnad, som varit föremål för dylik vattenbegjutning, tarfvar en grundlig eftersyn och reparation.

Vid eldsvådor, som snabbt angripas, innan de hunnit gripa alltför mycket omkring sig, är det fördelaktigt använda sig af s. k. mekaniska strålrör. Medelst ett dylikt kan den, som sköter strålen, öka eller minska vattenmängden, afstånga den alldeles eller få vattnet att komma som en dusch. Det sista förfarings-sättet användes exempelvis vid eld i trossbottnar för påstrilning i fyllningen sedan golfvet upprutits.

Ett rum, som ligger intill ett annat, där eldsvåda af någon anledning utbrutit, kan mycket lätt fyllas med rök på grund af hvad som förut anförts, t. ex. genom en otät dörr, och därigenom utsätta i rummet möjligen varande personer för lifsfara. Öppnar man en sådan dörr, måste man alltid vara beredd på att de i rummet befintliga gaserna under starkt tryck strömma ut och antingen såsom rök sprida sig i angränsande rum, trappor och våningar eller genom den friska lufttillförseln såsom hetsiga stick-lågor slicka igenom samma utrymmen, antändande allt, som är i deras väg, många gånger ögonblickligen dödande människor och djur. Detsamma kan naturligtvis inträffa, då man öppnar dörr eller fönster för att komma åt eldhärden. Måste man för att komma åt eldhärden öppna en dylik dörr eller fönster, får man på inga villkor stå midt för när dörren eller fönstret springer upp, utan på sidan.

Då de brännbara gaserna äro lättare än luft, stiga de uppåt och förorsaka drag, hvarvid frisk luft underifrån strömmar till

Af denna anledning äro brännbara föremål, som finnas längst ned i ett rum, mest skyddade för lågorna, liksom en människa vid golfvet, liggande eller krypande, där är minst utsatt för koloxidgasen.

*

För att i någon mån tydliggöra en del anvisningar, som författaren försökt att gifva för ernåendet af ett godt släckningsarbete, visas här nedan några bilder.

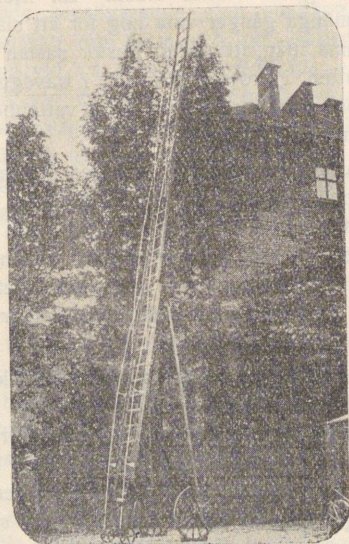


Fig. 1.

Fig. 1 visar en transportabel utskjutsstige, som med stor fördel användes vid eldsvådor å vinden eller å öfversta våningen af byggnader, innehållande två å tre våningar. Mekanismen är mycket enkel och skötes hela stegen af två man från sitt transportabla inskjutna läge till den ställning, som figuren visar.

Från en brandstation i Stockholm visar fig. 2 dess öfnings-torn och diverse räddningsredskap vid eldsvåda. Å bilden synas utskjutsstegen, i princip af samma konstruktion, som i fig. 1, men större; mellan våningarna uppsatta hakstegar, som möjliggöra för

brandmännen att utvändigt komma mellan de olika våningarna; säcken, som, upphängd medelst ett enkelt block i en fönsteröppning, användes vid massbärgning af isynnerhet barn; trumman,

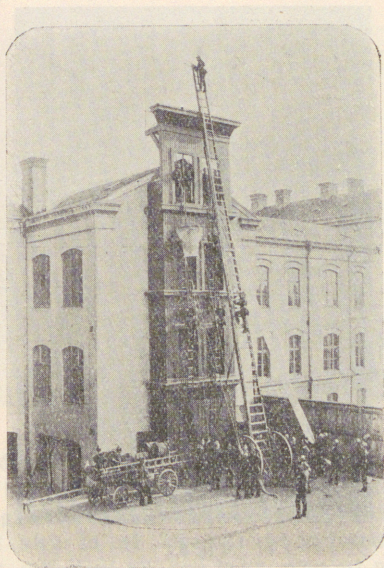


Fig. 2.

spänd i en fönsteröppning, äfven för massbärgning af vuxna personer. Öfriga å bilden ej angifna räddningsredskap äro stora lif-räddningslinan, språngseglet och manskapslinan för själfnedfirning. I förbigående må nämnas, att bilden är tagen vid tiden, för brandmaterielens framforsling genom hästar och är således något omodern för hvad Stockholm beträffar.

Ett annat sätt att rädda människor, som antingen äro medvetlösa eller själva af någon annan orsak ej kunna begagna sig af stegen, visas af fig 3. Brandmannen har här lyft upp den, som skall räddas, på sina axlar på så sätt, att den senares högra arm och högra ben omslutes af brandmannens öfverarmar, ett sätt, som möjliggör, att brandmannen är så pass fri i sina rörelser, att han utan större svårighet kan utföra sitt räddningsarbete. I detta

fall hafva tvänne skarfstegar användts. Å bilden synes å räddarens rygg äfven en syrgasapparat, medelst hvilken han kan röra sig i rum, fyllda af kväfvande rök och giftiga gaser.



Fig. 3.



Fig. 4.

Förut har angifvits fördelen af att i en del fall använda sig af mekaniska strålrör. Å bilden 4 synes, huru medelst ett dylikt strålrör eftersläckning kan ske genom att trossbotten besprutas i form af dusch.

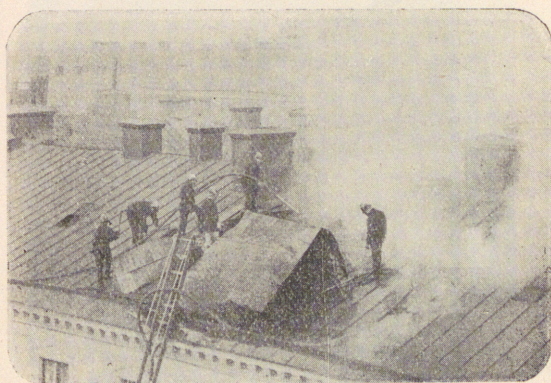


Fig. 5.

Bland de besvärligaste elvsvådorna äro de, som utbrutit å vinden af en byggnad. Vanligtvis är där anhopadt en mängd af brännbara, rökgifvande saker. För att i ett dylikt fall komma eldhärden så att säga in på lifvet är det nödvändigt att på bästa och snabbaste sätt få ut rök och hetta, utan att något nämnvärdt luftdrag uppstår, som kan gifva ytterligare fart åt elden. Fördenskull uppbygges taket, om det är plåtbetäckt på sätt som fig. 5 angifver. Härigenom kan nu eldhärden angripas från två håll, dels inifrån genom trappor och korridorer, dels utifrån taket, till hvilket äfven slangledningar dragas.

I detta fall torde det vara nödvändigt ytterligare framhålla betydelsen af att fortast möjligt komma in på eldhärden med vatten och ej, som det ofta händer vid eldsvådor, där eldsläckningsarbetet försiggår under mindre kompetent ledning, brandmanskapet från marken riktar sina vattenstrålar mot något fönster, där eldsken synes, eller mot yttertaket, som kanske ännu ej fattat eld. Nej, upp med stegarna mot fönster och tak, drag slangledningarna upp efter stegarna, bestig taket, såvida detsamma ej är alldeles öfvertändt, och utför eldsläckningsarbetet raskt och målmedvetet. Resultatet skall säkerligen ej låta vänta på sig.



Fig. 6.



Fig. 7.

Bilderna 6 och 7, som föreställa en i en envåningsbyggnad, sedd från två håll utbruten eldsvåda, visa just det ögonblick, eld-
härden börjar besprutas med vatten. Man ser brandmännen på

taket, som redan är uppbrutet på ett par ställen, och två man redo att med en slangledning stiga in genom vindsvåningens fönster för att på så sätt angripa eldhärden från två håll.



Fig. 8.

Bild 8 har medtagits för att visa, att en byggnad ej är helt tillspillogifven, därför att en del däraf vid brandkårens ankomst redan var övertändt. Som synes har brandkåren genom ett energiskt arbete så godt som fullständigt lyckats rädda halfva byggnaden, hvaremot resten är fullständigt nedbrunnen.



tabell som redan är uppräpnad på ett par ställen och två mån
redo all med en ständigt växande i denna vinstslags
företag för att på ett bättre sätt kunna utnyttjas till nytta

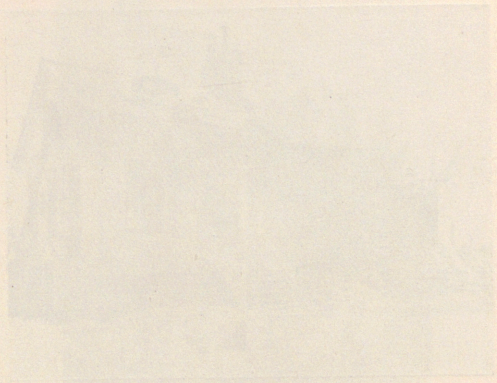
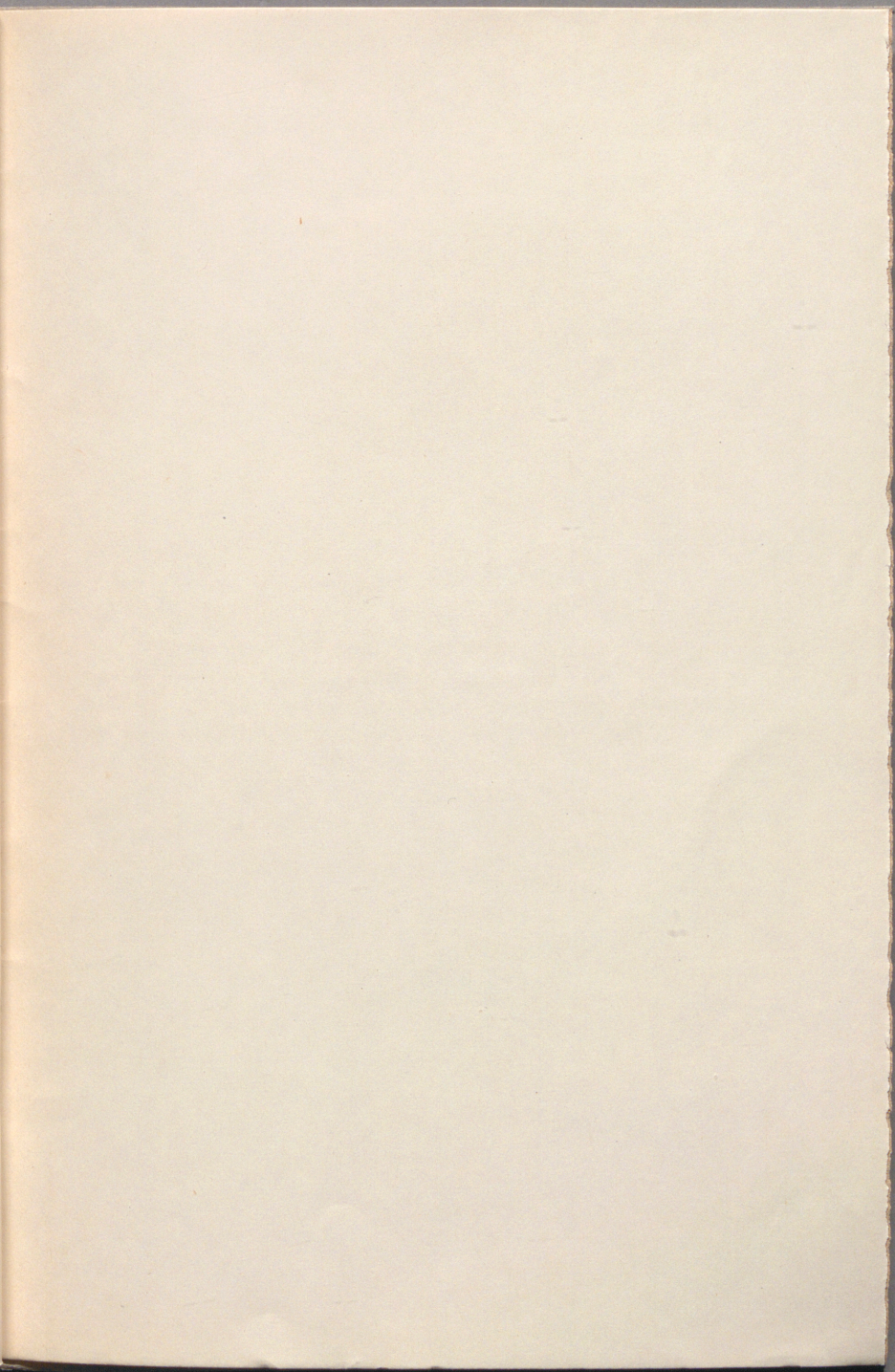


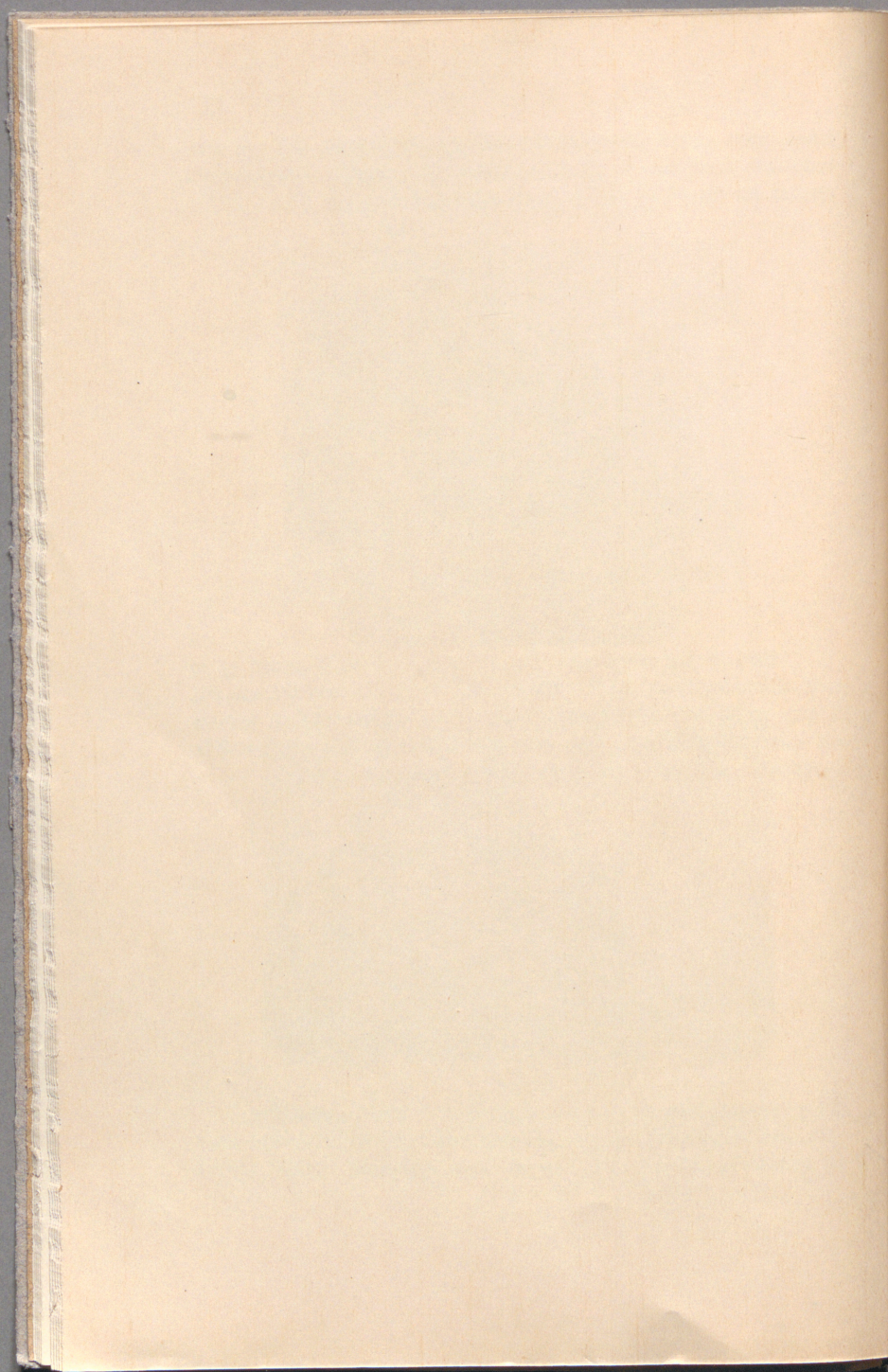
Fig. 2

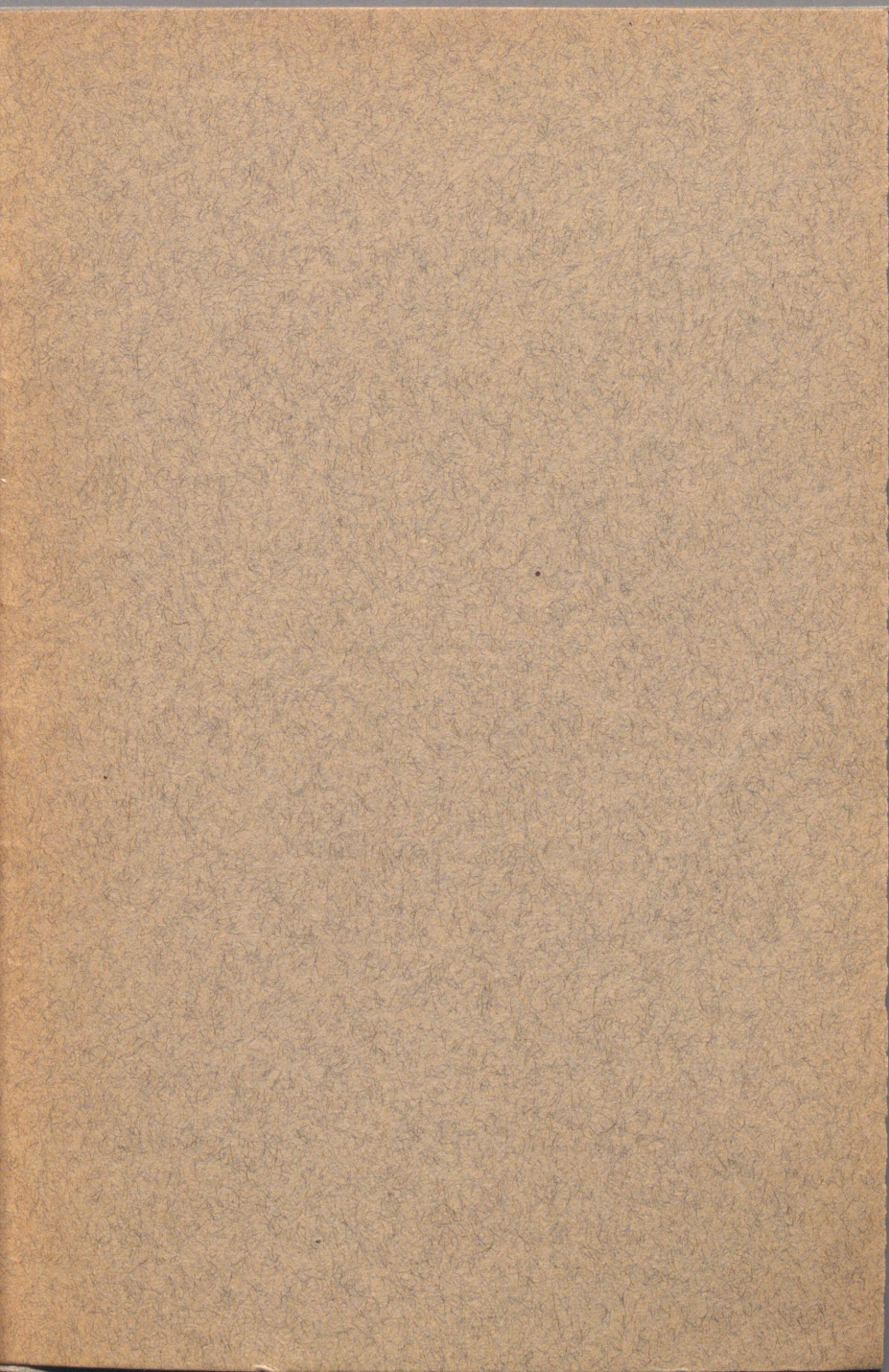
Fig. 2 har medtagits för att visa, att en byggnad af 11
helt tillräckligt stor för att på den här vid betraktelsen an-
komna sättet vara öfverflödig. Som synes har byggnaden genom
ett enkelt ändring af höjd som tillräckligt tydligt kunna hafva
byggnaden väsentligt reducerad till en mindre byggnad.



Byggnaden är af en sådan storlek, att den kan byggas
för en mindre summa än den som är uträknad för den
byggda byggnaden, och som är uträknad för den byggda
byggnaden.







U. Johansons  Tr. Norberg
600. 7. 1920.



schreiner
Group



1000000024554

LÄSESALSLÄN

Kungliga biblioteket

