

# Råd och upplysningar för lifförsäkringsagenter.

Lundgren, Herman,

54 N Br.



e

Polit. ekon.  
Försäkr.  
(Bn.)  
o

RÅD  
OCH  
UPPLYSNINGAR  
FÖR  
LIFFÖRSÄKRINGSAGENTER

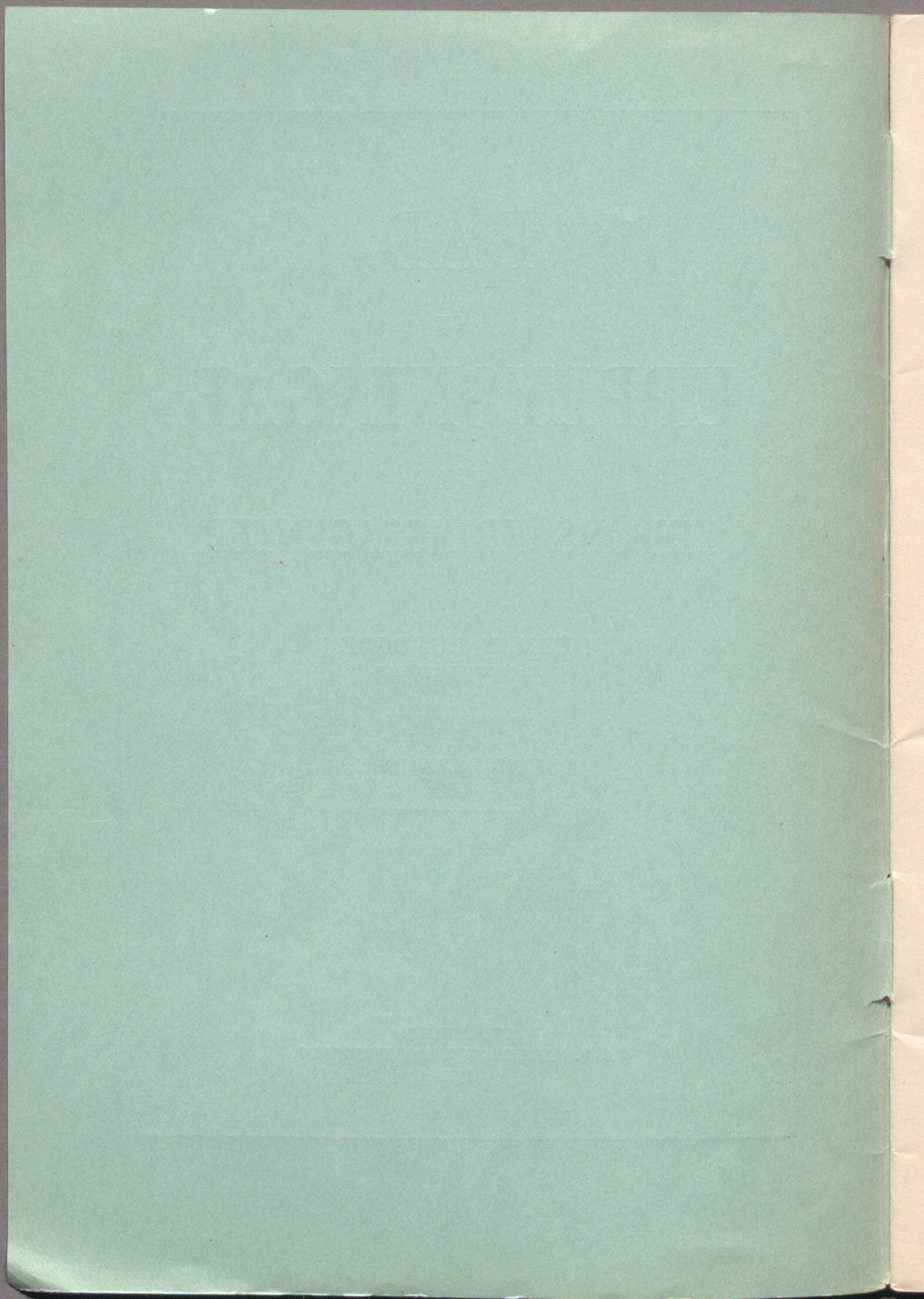
AF  
HERMAN LUNDGREN  
FILOSOFIE LICENTIAT

---

SJUNDE UPPLAGAN

---

STOCKHOLM  
A.-B. FAHLCRANTZ' BOKTRYCKERI  
1915



# RÅD OCH UPPLYSNINGAR

FÖR

LIFFÖRSÄKRINGSAGENTER

AF

HERMAN LUNDGREN

FILOSOFIE LICENTIAT

---

SJUNDE UPPLAGAN

---

□

STOCKHOLM

A.-B. FAHLCRANTZ' BOKTRYCKERI, 1915.



THE UNIVERSITY OF CHICAGO

PHYSICS DEPARTMENT

PHYSICS 309

LECTURE NOTES



## FÖRORD.

Ändamålet med denna lilla skrift är att i kortaste möjliga form lämna lifförsäkringsagenterna några anvisningar och råd för besvarandet af de frågor, som från allmänheten framställas. Utan anspråk på att inom så trång ram kunna sammanföra en någorlunda fullständig redogörelse för de delar af försäkringstekniken, som en agent behöfver känna, hafva vi dock den förhoppning, att nedanstående rader skola i någon mån underlätta agenternas belydelsefulla arbete på att upplysa allmänheten.



1910

Received of the Treasurer of the  
Board of Education the sum of  
\$100.00 for the year ending  
June 30, 1910. This amount  
is for the purchase of books  
for the library of the  
Board of Education.

## Lifförsäkringen och dess representanter.

Lifförsäkringen är en af nutidens viktigaste inrättningar.

Ekonomisk trygghet är visserligen icke det högsta goda här i världen, men den är ett nödvändigt villkor för nästan allt annat godt. Frukta för framtida nöd förlamar arbetskraften och minskar energien, rubbar familjens sammanhållning och lägger sig som en skugga öfver all trefnad.

Det finnes i vår tid intet bättre medel att aflägsna faran och vinna tryggheten än liffförsäkring.

Lifförsäkringen är till nytta för *den försäkrade*, i det den framkallar hans sparsamhet, ökar hans förmögenhet, bereder trygghet för närvarande och skydd på ålderdomen; för hans *familj*, som vid den försäkrades frånfälle åtminstone undgår, att sorgen ökas med fattigdomens bekymmer; för hela *samhället*, därigenom att den uppsamlar och förvaltar de enskildes kapital och alltså gör nationen lika mycket rikare.

Lifförsäkringen verkar som en välgörenhetsinrättning: den upptager regelbundna bidrag från alla arbetskraftiga delägare och utdelar dem åt de oförsörjda, som mistat sitt ekonomiska stöd.

Lifförsäkringen åstadkommer ett slags egendomsfördelning; dels mellan olika personer och familjer, i det de försörjdas bidrag tillfaller de oförsörjda; dels mellan olika åldrar i den försäkrades lif, i det den spar en del af inkomsten under den kraftfulla tiden och utbetalar ett kapital, då åldern kommer.

All försäkring åsyftar skydd mot en tillfällig förlust af egendom, men den egendom, som i de flesta fall är dyrbarast och hvilken finnes som ett kapital hos alla, fattiga och rika, är lifvet, arbetskraften. När jag försäkrar mitt hus eller husgeråd mot brand och mina kreatur mot olycka till det värde de hafva, hvarför skulle jag icke då försäkra mitt lif?

\* \* \*

Utbredandet af lifförsäkringen är ett *upplysningsarbete*. För ekonomisk framgång är det icke nog att lära sig, huru man skall förtjäna, man måste äfven veta, huru man bäst skall draga nytta af sin förtjänst.

Lifförsäkringens representanter gent emot allmänheten äro alltså ett slags lärare; de böra af allmänheten bemötas som sådana, men äfven själfva vara rustade för sin uppgift.

Lärdomen är visserligen enbart ekonomisk, men den är icke därför mindre viktig. Den har endast ett bud: »Bevara förtjänsten af din arbetskraft, och placera den så, att du och din familj äro tryggade, när denna tryter!»

Men lifförsäkringsagenten är också i viss mån en moralpredikant, bättre och nyttigare än många andra af

detta slag. Genom att uppmåna till sparsamhet, predikar han mot allt slöseri, mot lättja, dryckenskap m. m.

Lifförsäkringsagenten bör hafva teoretisk och praktisk utbildning inom sitt fack, äga kännedom om lifförsäkringsväsendets grunder och förmåga att klargöra dem för allmänheten. Men detta är icke tillräckligt; han bör dessutom hafva en stark uppfattning af sitt yrkes stora vikt och en fast vilja att på ett ärligt och allvarligt sätt bidraga till den goda *sakens* framgång. Endast så kan han vinna åt sig och åt sin verksamhet det förtroende, som möjliggör ett lyckligt resultat.

### Lifförsäkringens matematiska grunder.

Hvarje slag af lifförsäkring hvilar på en matematisk grundval: *risktabellen*, efter hvilken premien är beräknad. Om brandförsäkringen af ett hus kostar en krona för tusen, så har denna premie blifvit beräknad på så sätt, att statistiken efter bolagets erfarenhet visat, att bland 1,000 sådana hus årligen ett brinner. Risktabellen kallas i lifförsäkringen *dödlighetstabell*.

Men risktabellens användning är i lifförsäkringen icke så enkel som i brandförsäkringen. Orsaken ligger däri, att lifförsäkringsrisken förändras med åren, så att en äldre person har större sannolikhet för att dö än en yngre, medan däremot faran för att ett hus skall brinna icke beror af husets ålder.

Då alltså lifförsäkringsrisken stiger med åren, borde premien för samma person årligen ökas, från ett ringa belopp i unga år till ett mycket stort vid framskriden

ålder.\*) Emellertid är det i många fall för de försäkrade mera praktiskt och bekvämt, att premien blir densamma eller åtminstone icke ökas. Om man anordnar premiebetalningen på detta sätt, så uppstår af den första tidens premier ett öfverskott, som måste förräntas för att kunna betäcka utbetalningarna på ålderdomen.

Detta nödvändiggör en andra matematisk grund: *räntefoten*. Ju större den kan sättas, desto billigare blifva premierna.

De dödlighetstabeller som ligga till grund för de svenska lifförsäkringsbolagens beräkningar, äro hufvudsakligen tvenne: för de äldre bolagen en, som utarbetats på grund af erfarenheten från 17 engelska lifförsäkringsbolag; för de yngre de nyare svenska dödlighetstabellerna, upprättade enligt den svenska befolkningsstatistik, som insamlats af Statistiska Centralbyrån. Af dessa är dödligheten i den förstnämnda något större.

Räntefoten är i våra svenska bolag numera i allmänhet  $3\frac{1}{2}$  procent.

### Premier.

Om de matematiska grunderna äro fastställda, kunna premierna lätt nog beräknas. Beräkningen bör hafva till mål att, om man från hvarje års premier afdrager den dödsrisk, som dödlighetstabellen anger och förräntar återstoden efter den antagna räntefoten, samt fortfar så år

---

\*) Ett sådant försäkringssätt finnes ock i flera af våra svenska bolag och är afsedt för dem, som till att börja med ej hafva råd att erlægga hög premie, men då tiden anses lämplig kunna öfvergå till en tabell med konstanta premier.

efter år det förräntade beloppet uppgår till försäkringssumman det år, då kapitalet skall utbetalas.

Om t. ex. 1,000 30-åringar taga en blandad lif- och kapitalförsäkring å 1,000 kr. hvar att utfalla vid 50 år, så kan man tänka sig deras premie bestämd på det sätt, att debet och kredit går jämt ihop. Utgifterna bestå i dödsfallsersättningar, och för beräkning af dessas belopp för hvarje år ligger den antagna dödlighetstabellen till grund. Sålunda bör medelbeloppet af utgifterna under första året uppgå till 8,425 kr. och under hvar och ett af de följande åren till något högre belopp. Om nu bolaget hade låneräkning med en bank, som hvarje år lämnade det för dödsfall beräknade beloppet mot 4 % ränta, så skulle kontot vid de 20 årens slut i något afrundadt tal visa en fordran af 282,600 kr. Men nu kvarleva af de 1,000 försäkringstagarna ännu 306, hvadan bolaget skall till dem utbetala 806,000 kr. Utgifterna för dödsfall och kapitalutbetalningar sluta således på en summa af 1,088,600 kr. Denna skall motvägas genom premierna och räntan på dessa. Vi tänka oss nu, att de 1,000 30-åringarna genast började i samma bank insätta 1 kr. hvardera, och att de vid hvarje årsskifte kvarlevande fortsatte med denna årliga insättning, som äfven förräntades efter 4 %. De skulle då vid 50 års ålder hafva en sammanlagd fordran af omkring 28,700 kr. Då nu denna summa är något litet större än  $\frac{1}{88}$  af det erforderliga kapitalet, så följer däraf, att premien för hvarje försäkrad bör vara i det närmaste 38 kr.

Den enligt dessa grunder beräknade premien kallas nettopremie, och till denna gör bolaget ett litet tillägg,

afsedt dels att täcka förvaltningskostnaderna, dels att bilda en reservfond, för den händelse att dödligheten skulle öfverstiga den beräknade.

### Vinst.

Man får nog ofta höra det talet, att bolagens premier äro för höga, hvilket bevisas därmed, att de i allmänhet erhålla vinst. Detta är nu alldeles riktigt: lifförsäkringsbolagen erhålla i allmänhet vinst. Men de försäkrade hafva icke skäl att beklaga sig häröfver. Ty om vinst uppkommer, så härleder den sig därifrån, att antingen dödligheten varit mindre eller ock att räntan varit större än den beräknade. Men det vore väl för de försäkrade farligare, om premierna sattes så lågt, att motsatsen i allmänhet komme att inträffa. Det vore ungefär detsamma, som om en sparbank bestämde sin inlåningsränta så högt, att den vid utlåningen icke kunde få lika stor procent. Hvem finge betala skillnaden?

Såväl för den vanliga banken som för den ännu mera ändamålsenliga sparanstalt, som kallas lifförsäkringsbolag, är det alltså nödvändigt, att inkomsterna blifva *minst* lika stora som utgifterna. Men det finnes mellan dessa båda slag af sparinrättningar en stor skillnad, som består i vinstens användning. I de flesta banker tillfaller vinsten odelad bankens ägare; i *alla* svenska lifförsäkringsbolag få de försäkrade sin andel af vinsten, af hvilken en del utbetalas kontant, en annan del uppsamlas till en vinstfond, som stärker bolaget.

Utom sin betydelse af säkerhet för möjligen kommande svåra tider har vinsten en särskild uppgift: att

genom utdelning minska försäkringstagarens premier eller öka försäkringssumman.

Såsom vi förut framhållit, är en ständigt stigande premie olämplig, men äfven en konstant premie, om den skall fortgå hela lifstiden, är ibland icke afpassad efter den försäkrades inkomster, hvilka väl aftaga på ålderdomen. Förmånligast vore alltså, om premien med tiden något minskades, och detta sker just genom vinstutdelningen. Under den första tiden får försäkringstagaren betala sin premie oafkortad, men så snart försäkringen blifvit vinstberättigad, hvilket i regel inträffar efter fem år, afkortas premien med den årliga eller efter vissa vinstsamlingsperioder utfallande vinsten.

Härtill kommer, att den fortgående vinstutdelningen utjämnar det förhållande i försäkringen, som består däri, att de långlifvade få betala för dem, som dö tidigt. Detta är nu visserligen ingen orättvisa, utan just grunden för all försäkring: de som icke träffats af olyckan skola betala ersättning till dem, som lidit skada. Men dock är det otvifvelaktigt hårdt för en försäkrad att på grund af mycket lång lifstid vara nödsakad att fortfarande bekosta ersättning till andra. Detta motväges i någon mån af vinstutdelningen, hvilken ju mest kommer dem till godo, som lefva längst.

### **Matematiska värdet.**

Såsom ofvan är sagdt, borde lifförsäkringspremien, om den skall utgöra en betalning för risken, stiga för hvarje år. Den blefve då under de yngre åren mycket liten, men komme på ålderdomen att stiga till sådan höjd, att den vore nära nog orimlig. En sådan försäkringsform

finnes äfven, såsom vi förut framhållit, anordnad i de flesta lifförsäkringsbolag, nämligen korttidsförsäkring och riksförsäkring.

Men en ständigt stigande premie är i längden opraktisk, i det den alltjämt blir större, under det att försäkringsstagarens inkomst af sitt arbete i regel minskas på ålderdomen. Det för den försäkrade lämpligaste betalnings-sättet vore, att premien hölles vid samma belopp, så länge förvärfskraften vore oförminskad, men sedan aftoge i samma mån som denna för att vid en viss ålder alldeles upphöra. Men då man vid premiens beräkning måste bestämma tiden för dess utgående, hafva bolagen uppgjort tariffer med konstanta premier under en viss tid och lämnat försäkringstagaren fritt val att bestämma tiden. (I själfva verket blir ju premien äfven i detta fall aftagande, enär vinstutdelningen i regel ökas för hvarje år.)

Af en konstant eller afkortad nettopremie uppstår för hvarje år, sedan dödsfallsersättningarna betalats, ett visst öfverskott. Detta förräntas efter den antagna räntefoten, härtill lägges nästa års öfverskott, summan förräntas, o. s. v. Med tiden bli dödsfallsersättningarna så stora, att årspremierna icke räcka till, utan man måste taga af det sålunda bildade kapitalet, men alltid återstår dock ett belopp, som utgör skillnaden mellan de inbetalta nettopremierna och de enligt dödlighetstabellen beräknade dödsfallsersättningarna, båda förräntade. Detta belopp kallas försäkringens *matematiska värde*. Ordet är kanske icke så väl valdt, emedan det låter alltför lärdt. Vi skulle vilja föreslå ett annat namn: *sparvärde*, emedan det just representerar det belopp, som utgör den försäkrades hopsparade kapital.

Häraf följer nu, att matematiska värdet icke kan beräknas som någon viss procent af premierna, då ju olika försäkringsvillkor betinga olika premier för samma ålder, fastän dödsrisken är densamma. Men några anvisningar för ett ungefärligt uppskattande kunna dock gifvas.

Först kan då i allmänhet sägas, att för en viss bestämd ålder är matematiska värdet, beräknadt i procent af premiesumman, större ju högre premien är. För en vanlig lifstidsförsäkring uppgår det knappt till hälften af premierna, för en försäkring med förkortad premiebetalning är det något högre, för den bl. lif- och kapitalförsäkringen ännu högre, för engångspremien allra högst. Ett särskildt fall, där matematiska värdet är mycket lågt, är vid försäkring på två lif. Förklaringen härtill ligger just i vår ofvan framställda definition på matematiska värdet. Vid försäkring på två lif är nämligen dödsrisken dubbel, men premien visst icke dubbelt så stor som vid enmansförsäkring.

### Återköp och fribref.

Vid sådana slag af försäkring, där risken är lika alla år, och där alltså hvarje års premie just är beräknad att endast täcka årets utbetalningar, får försäkringen intet matematiskt värde, och naturligtvis ej heller något återköpsvärde. Om t. ex. en person haft sitt lösöre brandförsäkradt i samma bolag i 10 år, men beslutar att annullera denna försäkring, så har han ingen som helst rätt till att återfå någon del af de inbetalta premierna, äfven om han under tiden icke träffats af brandskada. Hans premier hafva nämligen, ifall brandskadorna öfverensstämma med

bolagets beräkningar, just jämt utgjort hans andel i ersättningarna för de eldsvådor, som inträffat hos andra försäkrade.

Vid liffförsäkringen är förhållandet ett annat. Såsom vi ofvan visat, består premien där af två delar. Den ena utgör priset för årets försäkring och är förbrukad liksom en brandförsäkringspremie; den andra ligger kvar hos bolaget under namn af matematiskt värde.

Häraf följer då, att den liffförsäkrade, som upphör med sin försäkring, har rätt att återfå en del af sina premier. Detta belopp, återköpsvärdet, kan alltså under inga förhållanden bli högre än det matematiska värdet, men det når icke ens detta. Skälen härtill äro tvenne. Å ena sidan har bolaget fått vidkännas icke obetydliga kostnader för försäkringens tagande, för läkareundersökning, provision m. m., hvilka skola amorteras under de första åren. Härtill kommer den omständigheten, att de, som sluta med sin försäkring, i allmänhet äro fullt friska, medan det bland de kvarstående finnas åtskilliga, hvilkas hälsotillstånd blifvit försämradt, och hvilkas lifslängd alltså efter all sannolikhet kommer att bli kortare.

På grund af dessa tvenne omständigheter fordrar rättvisan mot alla försäkringstagare, dels att återköpsrätten icke träder i kraft förrän efter vissa år, dels att äfven sedermera återköpsvärdet alltid hålles lägre än det matematiska värdet.

Ersättningen vid annulation kan utgå antingen konstant eller ock i form af ett fribref, d. v. s. en slutbetalad försäkring. Fribrefsbeloppet beräknas så, att försäkringstagaren tänkes utfå ett belopp motsvarande minst återköpsvärdet och högst hela matematiska värdet, men genast

tager en ny försäkring för denna summa som engångspremie. Om t. ex. det så beräknade värdet är 150 kr., och han är vid den ålder, att engångspremien enligt bolagets tariffer utgör 300 kr. för 1,000 kr., så blir alltså hans fribrefsbelopp 500 kr. Ett fribref är i allmänhet förmånligare än ett återköp, emedan försäkringstagaren i förra fallet får räkna sig till godo större del af matematiska värdet.

De i våra svenska lifförsäkringsbolag gällande villkoren för återköp och fribref äro så liberala, att de snarare äro till skada för de kvarstående ordentliga försäkringstagarne.

Man möter ofta från en försäkringstagare, som vill realisera sin försäkring medels återköp, den frågan: »När jag inbetalt 200 kr., men återfår 100 kr., hvart hafva de återstående 100 tagit vägen?» Svaret lyder: de hafva varit priset för att Ni varit försäkrad, d. v. s. de hafva åtgått dels till dödsfallsersättningar för dem af edra medförsäkrade, hvilka träffats af skadan, dels till kostnader för läkarundersökning och förvaltning.

### Försäkringsfonden.

Summan af alla försäkringars matematiska värde kallas *försäkringsfond*, hvilken alltså representerar bolagets skuld till sina försäkringstagare. Den bokföres i räkenskaperna som skuld, och det är bolagets lagstadgade plikt att afsätta denna enligt betryggande grunder och placera den absolut säkert. Dess storlek är ett mått på bolagets *storlek*, men icke på dess soliditet. Den motsvarar sparbankernas belopp af insättningar jämte ränta.

Försäkringsfonden bör alltså under inga omständigheter i konkurrensen användas för att jämföra olika bolags

soliditet. Detta vore nämligen detsamma, som om en sparbank skulle vilja bevisa sin soliditet genom att kunna anföra en stor summa för posten: skuld till insättare. Ju större bolagets försäkringssumma blir, desto mer växer försäkringsfonden. Man kan ej heller jämföra fondens storlek med försäkringssumman och af förhållandet emellan dessa draga någon slutsats, då ju för en och samma försäkringssumma fonden årligen tillväxer. Äfven försäkringar af samma ålder ge olika fond alltefter försäkringssättet.

På grund af försäkringsfonden kan om ett bolags soliditet endast följande slutsats dragas: om försäkringsfonden är beräknad efter solida grunder och solidt placerad, så är bolagets ställning solid, hur stor eller liten än fonden må vara.

Försäkringsfonden är alltså icke någon sorts reservfond, som ett bolag kan undvara, eller som är afsatt för att möta tillfälliga svårigheter, då dödligheten är större än vanligt. Den är de försäkrades kapitalbesparing, anförtrodd åt bolagets förvaltning. De som försäkringsfond i svenska bolag samlade omkring 200 millioner kronor äro en nationell behållning, en sparad slant, som icke är lagd på kistbotten utan placerad på det mest fruktbara och mest solida sätt, som är möjligt.

### Lifförsäkringens trygghet.

Då lifförsäkringen utom en vanlig löpande försäkring, d. v. s. säkerhet för kapitalutbetalning vid hvarje års dödsfall, äfven innefattar en kapitalbesparing, d. v. s. bolagets mottagande och förvaltande af insättningar, som först i framtiden skola utfalla, är det tydligt, att i all-

mänhetens intresse måste fordras den största garanti för, att dess åt bolaget anförtrordda medel finnas i behåll och förvaltas på ett betryggande sätt. Denna allmänhetens rätt har, som sig bör, tagits om hand af statsmakterna och fått ett uttryck i den 1903 antagna *lagen om försäkringsrörelse*. Vi skola här redogöra för de delar af denna lag, hvilka direkt åsyfta att bereda trygghet åt de försäkrade.

För att skydda mot lättvindiga och ihåliga företag har lagen stadgat, att hvarje bolag skall hafva erhållit K. M:ts *stadfästelse å stadgarna*. För att vinna en sådan stadsfästelse skall bolaget uppgifva såväl sina matematiska grunder som ock grunderna för rösträtt å stämmor m. m. Hvarje ändring i stadgarna måste sanktioneras af K. M:t.

*Grunderna för beräkningen af premierna och försäkringsfonden* äro alltså beroende på K. M:ts pröfning; om grunderna anses otillfredsställande, så vägras koncession.

Såsom säkerhet för, att beräkningarna enligt de fastställda grunderna ske på ett riktigt sätt, har lagen stadgat, att vid lifförsäkringsbolag skall för utförande af erforderliga försäkringstekniska beräkningar och utredningar finnas anställd en aktuarie, och att villkoren för behörighet att utöfva denna befattning bestämmas af konungen.

Dessutom har lagen velat hafva säkerhet för, att bolagets verkliga erfarenhet i afseende på dödlighet och räntefot är för försäkringstagarne lika betryggande som de fastställda grunderna. I anledning häraf stadgas, att bolaget årligen skall i sin till försäkringsinspektionen ingifna berättelse framlägga en af bolagets aktuarie upprättad jämförelse mellan den under året bland lifförsäk-

ringstagarna inträffade dödlighet och den dödlighet, som lagts till grund för beräkning af premiereserven, d. v. s. försäkringsfonden, för lifförsäkringarna samt mellan den verkliga och den vid samma beräkning antagna räntefot. Detta stadgande tryggar mot oförsiktighet i antagande af försäkringsrisker och mot olämplig fondplacering.

Den kanske viktigaste punkten i lagen gäller *försäkringsfondens placering*. Härom stadgas, att denna fonds tillgångar endast få redovisas i följande säkerheter:

- 1) i obligationer, som utfärdats eller garanterats af staten;
- 2) i allmänna hypoteksbankens obligationer;
- 3) i fordringsbevis utfärdade af riksbanken eller af annan bank, hvars reglemente blifvit af Konungen fastställt;
- 4) i obligationer eller andra skuldförbindelser, utfärdade eller garanterade af svensk kommun, som till lånets upptagande eller garanterande erhållit Konungens tillstånd;
- 5) i skuldförbindelser, för hvilka bolaget äger säkerhet genom inteckning i fast egendom inom två tredjedelar af senast fastställda taxeringsvärde, så ock med försäkringsinspektionens medgifvande i skuldförbindelser med säkerhet af inteckning intill fulla taxeringsvärdet i bolaget tillhörig fastighet, som är afsedd för inrymmande af lokal för bolagets rörelse, eller där bolaget äger flera sådana fastigheter, i en af dem; dock att i hvarje fall åbyggnad å egendom skall, för att inteckning i egendomen må godkännas, vara brandförsäkrad i något med vederbörligen fastställt reglemente försedt brandförsäkringsbolag inom riket;
- 6) i sådana af enskilda järnvägar eller industriella inrättningar utfärdade obligationer, utländska statsobligationer och andra värdehandlingar som till sin art och

till den säkerhet de erbjuda kunna anses jämförliga med några af de under 1)–5) nämnda.

Genom dessa bestämmelser har allmänheten blifvit skyddad mot faran af, att liffförsäkringsbolaget skulle kunna använda fonderna till spekulation, särskildt i aktier, och i detta syfte inköpa papper, som vore osäkra.

Men hvad har då allmänheten för garanti för att försäkringsfondens valutor verkligen finnas? Därom stadgar lagen, att försäkringsfondens värdehandlingar »skola förvaras afskilda från bolagets öfriga tillgångar och under minst två särskilda lås med olika nycklar, af hvilka en innehafves af ett af Konungens befallningshafvande förordnad ombud.»

För att ändock förhindra svek i bolagets öfriga räkenskaper har lagen stadgat, att försäkringsinspektionen äger förordna en revisor att med de af bolaget utsedda revisorer deltaga i granskningen af styrelsens förvaltning och bolagets räkenskaper.

Försäkringslagens bestämmelser till allmänhetens skydd tillse alltså:

- 1) att liffförsäkringsbolagens *matematiska grunder* äro fullt betryggande;
- 2) att försäkringstagarnes tillgodohafvande, försäkringsfonden, är placerad i säkra papper;
- 3) att kontrollen öfver dessa värdehandlingar hvilar på Konungens befallningshafvande;
- 4) att ett liffförsäkringsbolags *samtliga räkenskaper* hvarje år kunna underkastas revision af en af försäkringsinspektionen utsedd revisor.

Man kan väl knappt tänka sig, att strängare bestämmelser till allmänhetens skydd skulle behövas. Men ändå

har lagen föreskrifvit, att *halfva vinsten* för hvarje år skall afsättas till en *säkerhetsfond*, som är afsedd att vara en ytterligare trygghet för de försäkrade, och som ökas intill dess den uppgår till 5 % af försäkringsfonden.

Vår försäkringslag åsyftar alltså att på bästa sätt tillgodose tryggheten för försäkringstagare i svenska bolag.

### Skadan af annullationer.

Lifförsäkringen måste af båda parterna, försäkrings- tagaren och bolaget, betraktas som ett kontrakt gällande för försäkringstiden. Detta bör vara klart för hvarje försäkringssökande, då ansökningen undertecknas.

Visserligen kan den försäkrade annullera sin försäkring, men detta medför olägenheter och förluster på många håll.

Den största skadan af annullationerna består naturligtvis däri, att försäkringens ändamål förfelas. Om det är af nytta att vara lifförsäkrad — och därom äro väl alla ense —, så är det af lika stor skada att kasta bort den försäkring man en gång skaffat sig. Och lifförsäkringen är icke en sak, som man kan afstå från för tillfället, och sedan återtaga vid behof. När som helst kan en allvarlig sjukdom inträffa; då erkänner man behovet af lifförsäkring, men då är det för sent. Själfva försäkringen, vissheten att utfå hela försäkringssumman vid dödsfall eller till hjälp på ålderdomen, är tillintetgjord, och en ny försäkring kan icke utan nya uppoffringar, alltid mot högre premier och i fall af försämradt hälsotillstånd ofta icke alls, komma till stånd. Försäkrings-

tagarens ekonomiska ställning har alltså genom annullationen försämrats, han har upphört att vara en genom liffförsäkring tryggad person.

Annullationen medför äfven en direkt penningförlust för den liffförsäkrade, äfven om han kan utfå en del af de inbetalta premierna i form af återköp. Visserligen är det oriktigt, om han anser sig hafva förlorat hela skillnaden mellan inbetalningarna och återköpsvärdet, då han ju bort betala något för att han under tiden varit försäkrad; men det är i alla fall en förlust.

En del af de utgifter försäkringen kostat har han fått betala utan att ha haft någon fördel af dem, t. ex. läkareundersökningen, hvilken skedde under förutsättning att liffförsäkringen ägde bestå.

Men ej heller bolaget har vunnit. Såsom vi i kapitlet om återköp påvisat, måste med nuvarande villkor hvarje annullation bli en förlust äfven för bolaget.

Man kan nu fråga: hvem tar vinsten, då båda parterna förlora? Svaret är följande. De kostnader för läkareundersökning, provision m. m., som bolaget får i förskott gälda för hvarje försäkring, äro lämpade för ett liffförsäkringskontrakt, som blir beståndande; om det i förtid annulleras, så måste för båda parterna uppstå en förlust, utgörande priset för det arbete, som genom annullationen blir utan frukt för någondera parten.

En ännu större förlust af annullationerna drabbar försäkringsväsendet i allmänhet. Hvarje annullerande anser sig — med rätta — hafva lidit en förlust, men han vänder sitt missnöje öfver förlusten mot orätt part, om han anser sig illa behandlad af bolaget och därför fattar

misstroende mot lifförsäkringen, i stället för att skylla sig själf för det brutna kontraktet.

Äfven den agent, som anskaffat försäkringen, lider genom annulationen. Den försäkrade låter ofta sitt missnöje träffa agenten, af hvilken han t. o. m. kanske anser sig »narrad». Och inför bolaget förlorar agenten, enär det värderar anskaffningen icke endast efter den tecknade summan utan lika mycket efter den kvarstående. En liten men stabil summa är bättre än en stor, som efter ett eller annat år annulleras.

I förhållande till bolaget och agenten kan en annullerad försäkring närmast jämföras med ett ofullbordadt arbete. Arbetsgifvaren, bolaget, förlorar större delen af det som betalts, och agenten vinner intet rykte för godt arbete.

På grund af dessa för hela lifförsäkringen stora skador, hvilka följa af annulationerna, är det en plikt för hvarje agent att söka med alla medel nedbringa dem. Första villkoret härför är att vid försäkringens tagande upplysa om det allvarliga och för framtiden förpliktande, som ligger i ett ingånget lifförsäkringsaftal, och att från försäkring afråda enhvar, hvilkens ekonomiska förhållanden äro sådana, att han icke anses kunna vidmakthålla sin försäkring.

Annulationer bli ändock oundvikliga, men de böra kunna inskränkas till en jämförelsevis låg siffra. Lifförsäkringen är en så allvarlig och för vårt folk viktig sak, att den just genom allvar i arbetsmetoderna bör värna om sin popularitet, och dess representanter, agenterna, ha icke råd att förlora något af sitt anseende genom lättvindighet i sitt sätt att anskaffa försäkringar.

## Solid och icke solid liffförsäkring.

De i enlighet med försäkringslagens grunder arbetande svenska liffförsäkringsbolagen erbjuda allmänheten en liffförsäkring, som är *solid*, i det den mot en viss öfverenskommen premie tillförsäkrar en bestämd summa att utfalla vid dödsfall eller efter viss tid. Soliditeten för den försäkrade består således däri, att han å ena sidan bestämdt vet hvad han skall betala, men å andra sidan också har säkerhet för att utfå sin rättighet, försäkringssumman.

I motsats till dessa solida liffförsäkringsbolag finnas i vårt land en mängd anstalter, som mottaga s. k. försäkringar, hvilka icke äro solida. Dessa kallas *uttaxeringsföreningar*, och de hafva tyvärr vunnit en mycket stor utbredning, hufvudsakligen därigenom, att de framstått såsom välgörenhetsinrättningar. De kalla sig ofta själfhjälpsföreningar och uppgifva, att de lämna sina s. k. försäkringar till billigare premier, än något solidt bolag kan göra.

Hemligheten med dessa föreningars billiga premier är följande. De upptaga premier endast för årets dödsfallsersättningar, men *afsälla ingen eller också en alldeles otillräcklig försäkringsfond*. De fonder, som en del uttaxeringsföreningar äga, utgöra endast en ringa bråkdel af den försäkringsfond, som skulle erfordras; de äro närmast jämförliga med solida bolags reserv- eller säkerhetsfond.

Som vi ofvan visat består liffförsäkringspremien af två delar: den ena går till årets dödsfallsersättningar och förvaltning, den andra afsättes till försäkringsfonden för att bekosta ersättningarna vid den högre dödlighet, som på ålderdomen måste inträffa. Uttaxeringsföreningarna

lösa problemet så, att de *endast upptaga den första delen*. Följden häraf blir, att föreningen omöjligen kan vara en solid försäkringsanstalt, som ovillkorligen utbetalar försäkringssumman, när helst dödsfallet inträffar.

För att visa detta behöfver man endast tänka sig ett exempel. Antag att uttaxeringsföreningen försäkrar 1,000 20-åriga personer och sedan inga andra. Om nu dödligheten bland dessa vore lika stor som den allmänna svenska, så skulle de första året få betala en liten premie på 6 kr. för 1,000, men sedan årligen allt högre och högre premie, tills den vid 80 års ålder uppgår till 134 kr. för 1,000. Och när den siste dör, hvem skall betala hans ersättning?

Dessa föreningar, Sveriges praktiska, Kristna vännernas, Goodtemplarnes själfhjälpsförening, Röda bandet m. fl., äro alltså *icke* försäkringsanstalter i vanlig mening; de kunna på sin höjd anses som anstalter för korttidsförsäkring, där delägaren för hvarje år visserligen har utsikt att utfå beloppet, om han dör under året, men alls icke garanti för att, om han lefver, få någon som helst nytta af försäkringen.

Uttaxeringsföreningarna kunna nog i viss mening anses som välgörenhetsinrättningar. Delägarne betala nämligen sin årliga tribut till de dödsfall, som inträffa, utan att själfva vara försäkrade om att blifva delaktiga af samma förmån, när olyckan en gång träffar dem.

Det är detta man bör klargöra för alla, som äro eller tänka bli medlemmar af en uttaxeringsförening för lifförsäkring: att de icke ha någon som helst ekonomisk säkerhet för att i framtiden få någon valuta af sina gjorda inbetalningar.

## Urval af försäkringskandidater.

Första uppgiften för en lifförsäkringsagent är naturligen att utforska huruvida den påtänkta kandidaten är villig att taga försäkring. Men om han sedan af läkaren afslås, så har agentens arbete varit förgäfvat, och det bör då ligga i hans intresse att redan från början kunna bedöma utsikten för att den sökande skall blifva antagen. Det torde därför vara berättigadt att meddela några regler för bedömandet.

I allmänhet bör försäkringssökanden aldrig tillrådas att söka läkarebesiktning, då han lider af akut sjukdom, exempelvis lungkatarr eller sjukdomar, som anses vara »förkylning».

Äfven finnas andra sjukdomar, som visserligen icke hindra försäkringens beviljande, men som dock medföra premieförhöjning, t. ex. öronflytning.

Kända supare böra aldrig föreslås till lifförsäkring.

Personer under 30 år böra helst läkareundersökas på morgonen, enär det ofta visar sig att längre fram på dagen ägghvita kan förefinnas i urinen, utan att dock personen lider af ägghvitesjukdom. Dock bör ingen på fastande mage undergå läkareundersökning.

En mycket viktig fråga gäller försäkringskandidatens släktförhållanden, huruvida bland de närmaste finnas sådana, som lidit af ärftlig sjukdom. Den vanligaste orsaken till afslag är härvid *lungsot*, hvilken sjukdom lifförsäkringsbolagen hafva den största anledning att skydda sig mot, då i allmänhet tredjedelen af alla dödsfall i bolagen förorsakas af tuberkulos. Men äfven andra sjukdomar i släkten inverka på bedömandet af den försäkringssökandes antaglighet.

Af stor betydelse för läkareundersökningens resultat

äro dessutom de sjukdomar, af hvilka den sökande förut lidit, äfven om dessa äro fullständigt botade och några följder icke förmärkas.

Med anledning häraf tillråda vi agenten följande.

1. Försök i hvarje fall att få upplysning om den sökandes närmaste anhöriga, i hvad det gäller tuberkulos, kräfta eller sinnessjukdom. Om någon af dem dött, så bör agenten utforska dödsorsaken.

2. Tag reda på försäkringskandidatens föregående sjukdomar, särskildt blodhosta, lungkatarrer, lungsäcksinflammation, reumatisk feber, blindtarmsinflammation och syfilis.

De under 1. och 2. uppräknade sjukdomarna äro visserligen icke absolut hindrande för en lifförsäkring, men om de förekommit, bör agenten förbereda sökanden på, att hans försäkring icke med säkerhet kommer att beviljas till normala premier.

I allmänhet bör en samvetsgrann agent på grund af kandidatens utseende, lefnadsvanor och familjeförhållanden kunna bedöma, huruvida kandidaten är försäkringsbar eller icke. Äro hans kvalifikationer tvifvelaktiga, så bör ombudet afstå från alla försök till ackquisition.

Om agenten härvid har en viss »blick», så skall han sällan få möta den motgång i sin verksamhet, som inträffar därigenom, att någon med möda förvärfvad kandidat afslås af läkaren.

### **Lifförsäkringens utbredning i Sverige.**

Vårt folk har mer än de flesta andra lärt sig uppskatta lifförsäkringens nytta. Lifförsäkringens tre stormakter äro England, Förenta staterna och Tyskland, och

Sverige har nu kommit så högt, att det täflar med Tyskland och t. o. m. öfverträffat detta land i afseende på försäkringssumma pr individ i hela riket.

I Sverige är nu, år 1907, hvar tionde person lifförsäkrad, och hela lifförsäkringssumman uppgår till öfver en milliard kr., d. v. s. 200 pr individ, män, kvinnor och barn sammanräknade.

Tillslutningen till lifförsäkringen ökas för hvarje år. Den nytecknade summan var i svenska lifförsäkringsbolag år

1867 .....	4,615,000 kr.
1877 .....	11,839,000 »
1887 .....	33,839,000 »
1897 .....	61,525,000 »
1907 .....	158,506,000 »

Men oakadt dessa väldiga framsteg ha vi ännu långt kvar till målet: lifförsäkringens spridning till alla.

### Anskaffningsarbetet.

Den viktigaste funktionen i ett lifförsäkringsbolags organisation utöfvas af det praktiska anskaffningsarbetets män, inspektörer, agenter eller, som de nu med ett gemensamt namn börja kallas: *fällmän*. Det är deras upplysningsarbete bland allmänheten, som åstadkommer bolagets tillväxt, och då stillastående för ett lifförsäkringsbolag är detsamma som förfall, kunna de med skäl sägas vara bolagets »näringsorgan».

Någon allmän teori för detta maktpåliggande arbete kunna vi icke här framställa, utan vilja endast nämna

några få synpunkter och önskemål, hvilka hufvudsakligen gå ut på att visa, hur man *icke* bör arbeta.

1. *Tala aldrig illa om andra bolag!*

Det är naturligt, att hvarje ombud söker så starkt som möjligt framhålla sitt eget bolags förmåner, och detta kan förvisso ske utan att nedsätta andra. Hvarje bolag har sina särskilda fördelar, som kunna inverka på den tveksamme försäkringskandidaten: billiga premier, god utsikt till vinst, lämpliga försäkringsformer, liberala ersättningsvillkor m. m. Men för att framhålla det, som i hvarje speciellt fall kan vara tilldragande, är det icke af nöden att väcka misstroende mot andra bolag. Hvarje ackvisitör bör först och främst komma ihåg, att förnämsta villkoret för att vinna ett godt resultat är att kunna öfvertyga sin kandidat om *lifförsäkringens* fördelar; har detta lyckats, så är det ju själfklart, att försäkringen tecknas i det bolag, hvares representant är tillstädes.

Ett nedsättande af andra bolag skadar saken, då det väcker misstroende icke blott mot de bolag, som angripas, utan mot *lifförsäkringen* i allmänhet och i synnerhet mot *lifförsäkringsagenter*. Tänk oss endast, att en kandidat får besök af ombud för flera bolag, och att enhvar bland dem söker nedsätta alla andra, — hvad skall den kandidaten få för uppfattning af *lifförsäkringen* och dess ombud?

Hvarje fältman måste ha klart för sig, att inför allmänheten är han först och främst *lifförsäkringsagent*, icke den specielle hr X., ombud för bolaget Y. Allt hvad godt han talar om *lifförsäkring*, höjer inför allmänheten *lifförsäkringens* ställning, allt nedsättande om något enskildt

lifförsäkringsbolag skadar både saken och ombudskåren och indirekt äfven hans eget bolag.

## 2. *Sök aldrig värfva öfverlöpare!*

Den största skada agenten kan göra liffförsäkrings-saken är, då han söker förmå en, som förut är försäkrad i annat bolag, att annullera denna försäkring och teckna en ny i hans eget. I vårt land hafva nu flera liffförsäkringsbolag träffat öfverenskommelse i detta afseende, och det är att hoppas, att hvarje fältman skall anse det som en hederssak, att icke söka åstadkomma öfverflyttning.

Denna metod anses på alla andra affärsområden som ohederlig. Om en handelsresande finner en kund, som redan träffat aftal med en konkurrerande firma, så tillåter icke en hederlig principal, att han söker locka kunden att bryta sitt aftal för att ingå ett nytt. Men i liffförsäkringen är detta onda tyvärr ännu icke utrotadt.

Hvarje *teknad* försäkring måste af agenten betraktas som »oantastlig» i den meningen, att den icke får af någon annan angripas; han bör betänka att genom ett försök till öfverflyttning har han ingifvit försäkringstagaren den åsikten, att äfven den nya försäkringen lika lätt kan öfvergifvas.

Båda de intresserade bolagen förlora på en öfverlöpare, agenten nedsätter sig själf och sitt yrke, och allmänheten får förakt för hans verksamhet.

## 3. *Medgif aldrig provisionsdelning!*

Den provision, som bolaget tillerkänner agenten, är en ärligt förtjänt lön för det arbete han nedlagt på att

upplysa allmänheten om liffförsäkringens nytta och att åt bolaget vinna en ny försäkringstagare. Det händer dock icke sällan, att agenten till försäkringstagaren afstår en del af denna provision, naturligtvis i den uträkningen, att försäkringen då lättare skall komma till stånd, och att hans inkomst skall bli så mycket större därigenom, att han på så sätt lyckas skaffa flera försäkringar, än annars varit möjligt. Men denna beräkning är felaktig.

Genom provisionsdelningen får allmänheten en falsk föreställning om försäkringens betydelse såväl för bolaget som för agenten. En försäkringstagare, som får betaldt för att teckna en liffförsäkring, måste naturligtvis få den uppfattningen, att bolaget »klår» sina försäkrade, eftersom det har råd att lämna en kontant erkänsla för en på vanliga villkor avslutad försäkring, och att agentens provision är oresonligt hög, då han kan finna det förmånligt att afstå en del.

En agent, som själf så missaktar sitt arbetes värde, kan icke göra anspråk på att få det uppskattadt af sina kunder. Han har neddragit liffförsäkringen från dess ställning af en allvarlig och nyttig samhällsangelägenhet och gjort den till en vara, med hvilken man kan schackra efter behag.

#### 4. *Var sparsam med löften!*

I allmänhet innehålla liffförsäkringsbolagens tariffer och de i enlighet därmed upprättade försäkringsbrefven ett tydligt och bestämdt angifvande af bolagets förpliktelser gentemot den försäkrade, men i ett afseende råder någon ovisshet: beträffande vinsten. Denna kan omöjligen vara på förhand bestämd, då den ju är beroende af

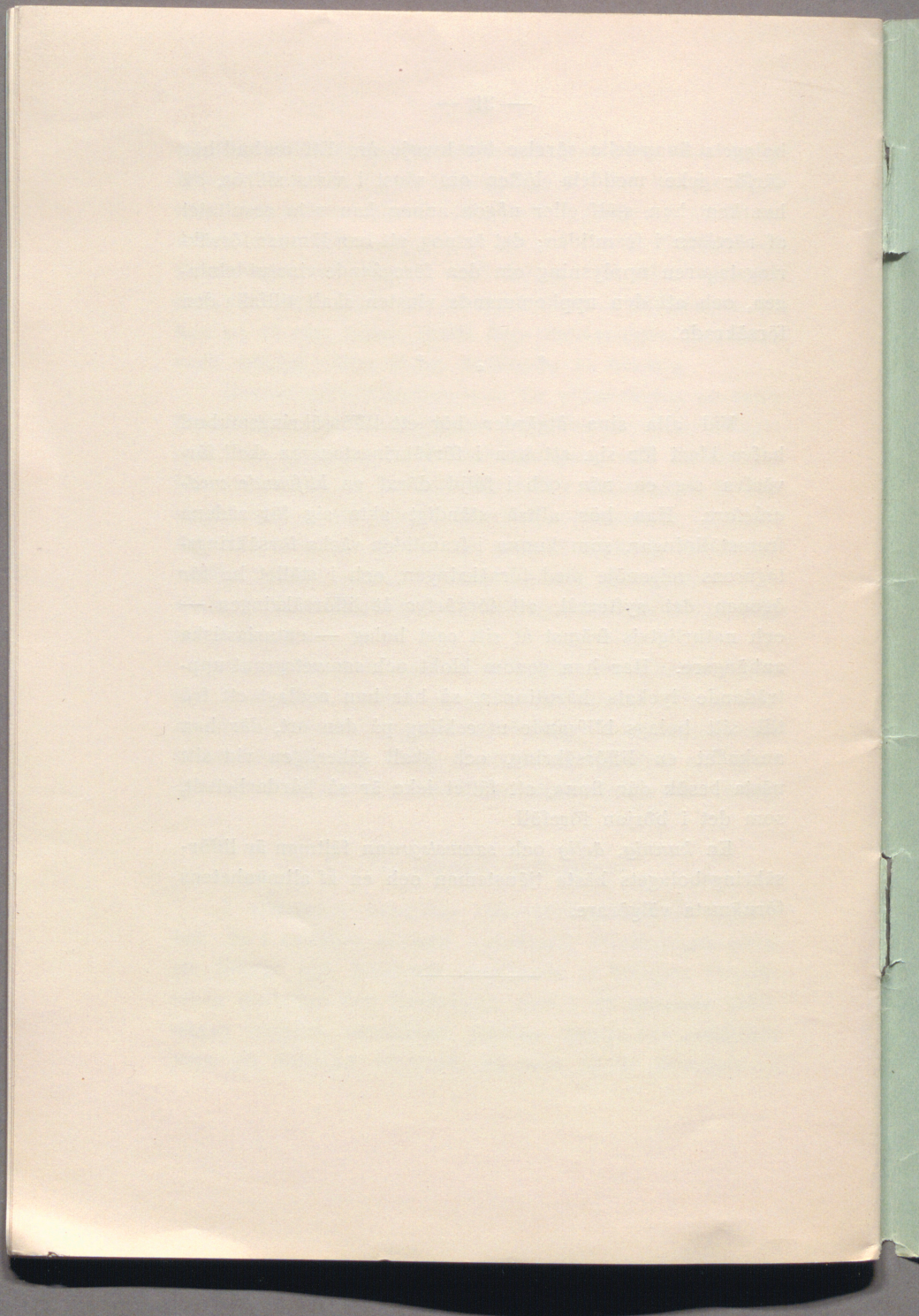
bolagets finansiella rörelse för hvarje år. Ett ombud bör därför icke meddela löften om vinst i vissa siffror, då hvarken han själf eller någon annan kan veta resultatet af rörelsen i framtiden; det är nog, att han lämnar försäkringstagaren upplysning om den föregående vinstutdelningen, och att den uppkommande vinsten skall tillfalla den försäkrade.

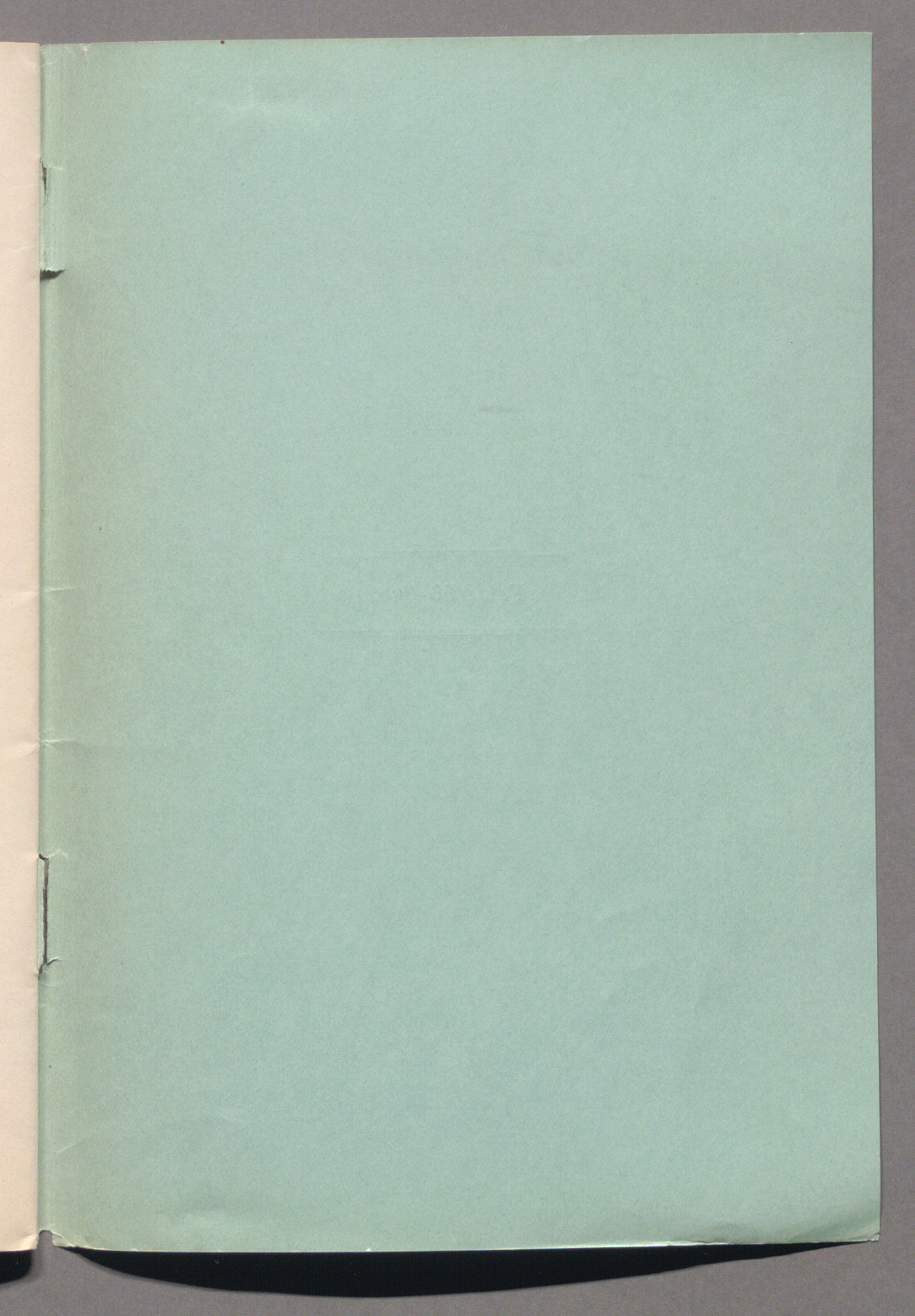
\* \* \*

Vid alla sina åtgärder bör ett lifvförsäkringsombud hafva klart för sig, att han i försäkringstagaren skall förvärfva sig en *vän* och i följd däraf en *blifvande medarbetare*. Han bör alltså ständigt akta sig för sådana framställningar, som kunna i framtiden väcka försäkringstagarens missnöje med försäkringen, och i stället ha för ögonen det syftemål, att förvärfva åt lifvförsäkringen — och naturligtvis främst åt sitt eget bolag — entusiastiska anhängare. Har han genom klokt och samvetsgrant uppträdande lyckats härutinnan, så har han nedlagt ett frö till sitt bolags blifvande utveckling på den ort, där han anskaffat en lifvförsäkring, och skall säkerligen vid sitt nästa besök där finna, att fältet icke är så hårdarbetadt, som det i början föreföll.

En *kunnig, ärlig* och *samvetsgrann* fältman är lifvförsäkringsbolagets bästa tjänsteman och en af allmänhetens förnämsta välgörare.

---





---

---

**Pris: 50 öre.**

---

---