

Sammandrag af katedral-kunskapens hufvudsakligaste innehåll rörande allmänna...

Norelius, Karl Rudolf,

20 L Br.



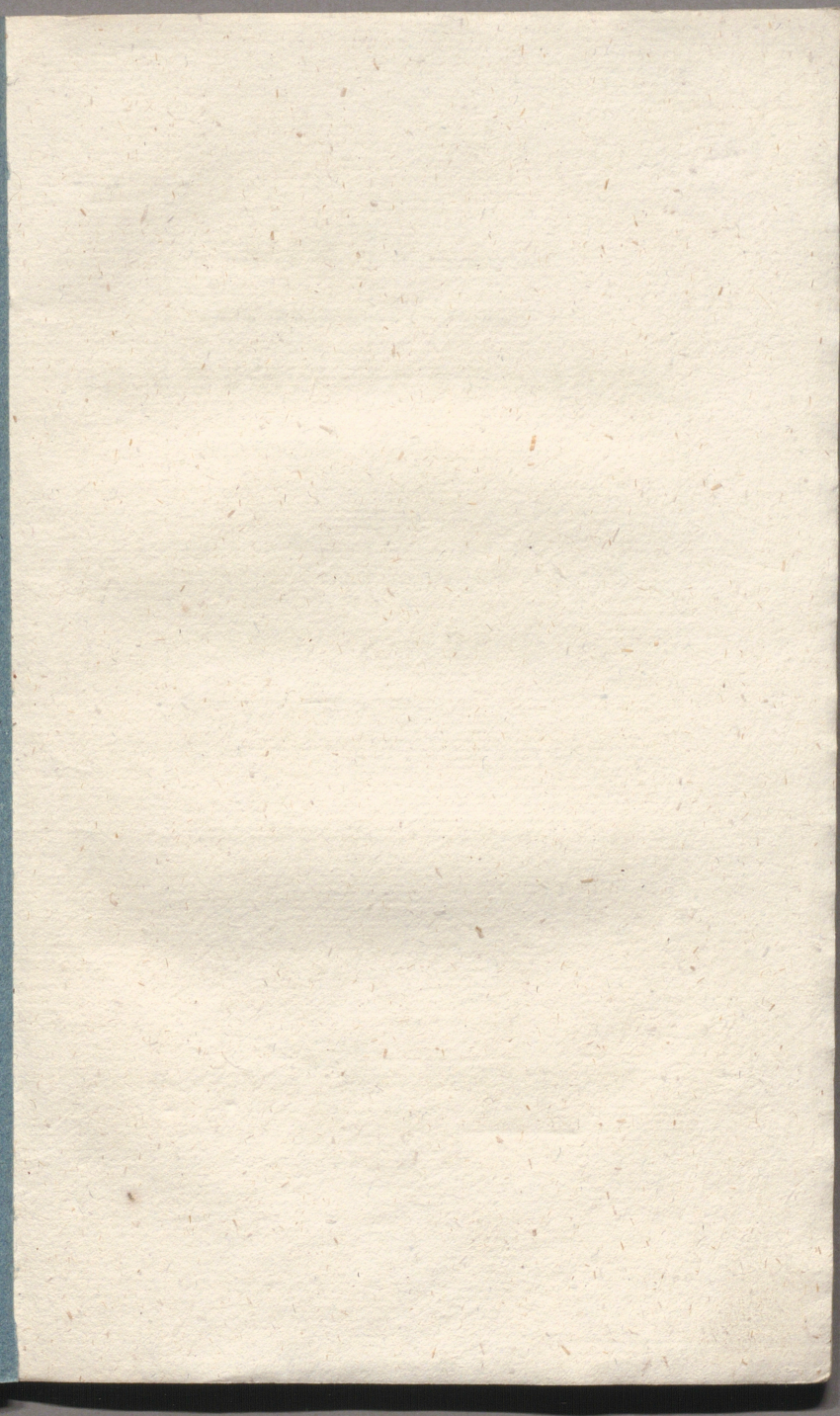
Fin. v. l. 11
F. v. m.
(4r)
D

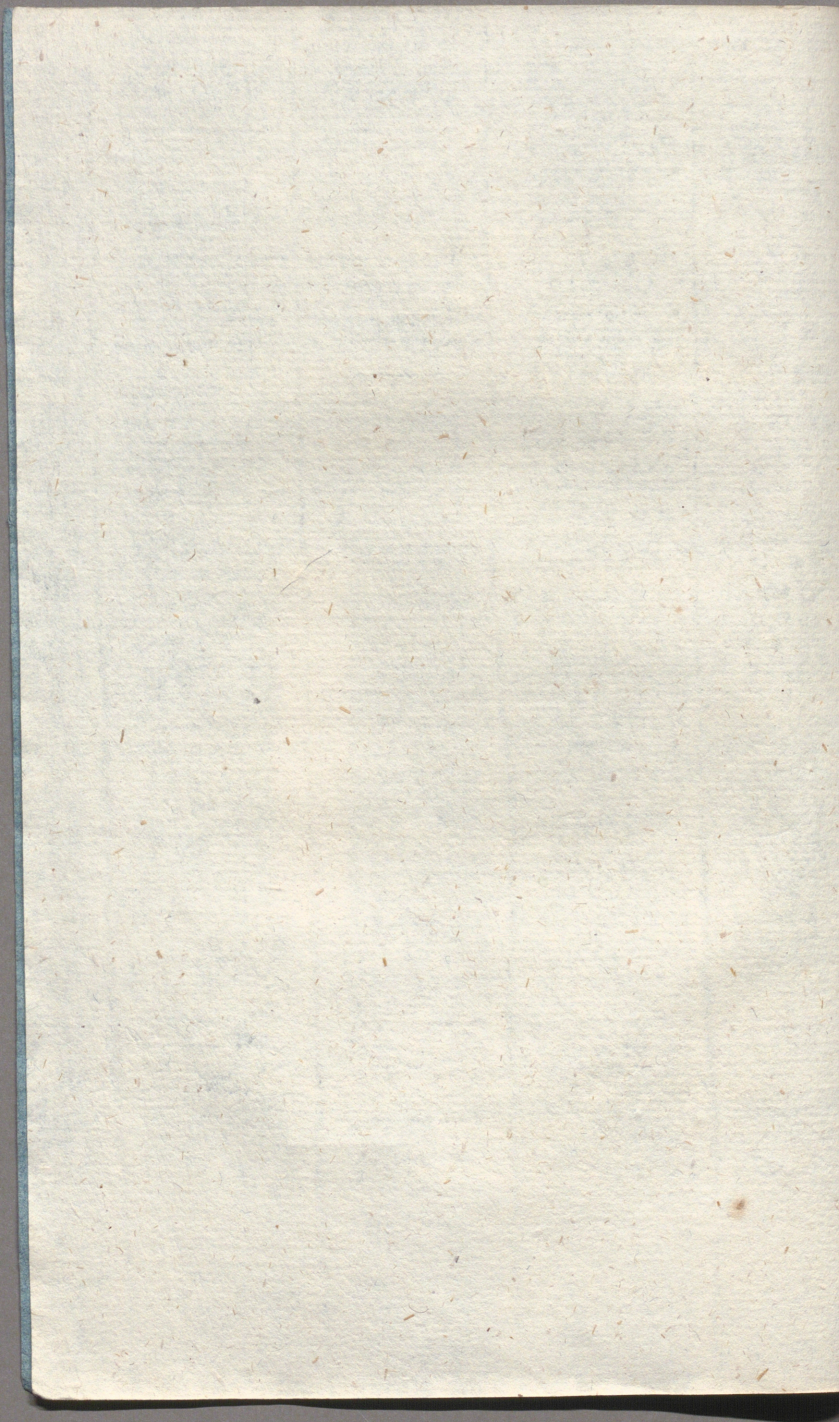
of R. R. Norelius

27 appl. 1850

fin. bl. anonym.







REVISED

THE UNIVERSITY OF

CHICAGO

LIBRARY

1881

1881

1881

1881

1881

1881

1881

HANDBOK

VID FÖRBEREDELSE TILL

LÄNSMANS-EXAMEN,

sådan den är föreskrifwen

i

Kongl. Kammar-Collegii Circularär

den 21 Januari 1842.

II.

Kamerala Afdelningen.

GEFLE,

A. P. LANDIN.

1844.

SAMMANDRAG

AF

KAMERAL-KUNSKAPENS

hufvudsakligaste innehåll

rörande

Allmänna onera och besvär,

åläggande Hemman å landet,

nödigt att känna för en hvar, men i synnerhet
lämpadt efter behovet vid de i Kongl. Kammar-
Collegii Circularär d. 21 Jan. 1842 anbefalldes

Länsmansexamina.

GEFLE,

A. P. LANDIN. ?

1844.



1841

1841

1841

1841

1841

1841

1841

1841

1841

1841

1841

1841

1841

1841

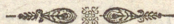


Förord.

Allt sedan Kongl. Kammar-Collegii Circular den 21 Januari 1842, rörande examen för dem som söka befordran till Länsmans-tjenster, utkom, har behofvet af en serskild handledning uti de ämnen, som till samma examen höra, låtit sig erfara. De hjälpredor vi redan hafva uti Juridik och Kameral äro antingen vidlöftigare och mera vidtomfattande än att de accommodera sig för nämnde examinandi, eller äro de mera ernade för praktisk handläggning, då de sakna en behörigen afpassad uppställning, eller förutsätta de en scientifik bildning, som icke fordras eller kan begäras af dem, som endast affectera Länsmans-tjenster. Att afhjelpa behofvet af en tjenlig Kurs i detta hänseende har varit afsigten med författandet af en Handbok för begagnande vid förberedelse till Länsmansexamina, af hvars 3:ne Afdelningar den 2:dra eller Kamerala nu utgifves för st, dels emedan den i samma ordning lemnat pressen, men i synnerhet emedan man trott densamma hufvudsakligast vara af nöden, samt att den äfven utgjorde ett helt för sig, som derjemte i någon mån kunde gagna de lägre stånden vid en kort anvisning till kännedom af någre Kamerala föreskrifter och förhållanden. Att

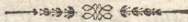
redovisa för det anspråkslösa och obetydliga arbetets plan lärer icke vara förtjent; att det innehåller några historiska upplysningar, har man trots kunna vara på sin plats, ehuru de må i visst fall anses öfverflödige, och att stilen är registerlik och sammandragen har svårligen kunnat undvikas i ett Compendium. De öfrige felen öfverlemnas med all resignation till granskarens öfverseende, hvarpå man så mycket hållre vill hoppas, som försöket i synnerhet utgått från önskan att gagna de ynglingar hvilka ernä sig in på samma bana, som redan blifvit beträdd af

FÖRFATTAREN.



Bättelser:

- Sid. 1 sista raden, bör för tydligheten vara: då de äro på olika händer fördelade.
 „ 16 på 5 raden nedifrån utgå: 24 Seland.
 „ 29 rad. 7, står: Nederlags-, läs: Vederlags-
 „ 8, står: Dampann, läs: Damspann.
 „ 30 „ 4, står: option (val, rättighet att välja), läs: option (företräde).
 „ 38 „ 8, står: 26 Febr. 1817, läs: 27 Aug. 1843.
 Oberäknadt några obetydligare fel, hvilka ej förvillja.



I. CAPITLET.

Om serskilda slag af Hemman.

§. 1. **Jordnatur** är den egenskap hos Hemman och Lägenheter å landet, hvarigenom betecknas så väl den rätt hvarunder de innehafvas, som de allmänna onera deraf böra utgöras. Som ingen lägenhet finnes utan att vara någon tillerkänd, antingen det Allmänna, eller enskild Person, så äro äfven alla Hemman, Skogar, Fisken, Qvarnar o. s. v. sin Jordnatur tillagde.

Jordnatur

I fornda tider, då de regerande personerna hade magt att efter behag bortförläna Kronans egendomar med full frihet från skatt och tunga, och sjelfegande Skatte-Bönder rättighet att genom rusttjensten undandraga sig annan skattskyldighet, var jordnaturen mycken förändring underkastad; men numera är den i allmänhet och i så måtto oföränderlig, att Frälset icke må vinna tillökning af Kronojord, eller Krono på Frälsets bekostnad. K. R. på Adels besvär 1686. Ad. Priv. 1723. K. Coll. Instruction 1734.

är numera ständig.

§. 2. I anseende till sin natur äro Hemman 1) *Krono*, då Kronan deraf eger Räntan och 2) *Frälse*, då räntan tillkommer enskild man. Då likväl jordegande-rätten ofta är skiljd från rättigheten att uppbära räntan, uppkommer vidare för hvardera 2:ne underafdelningar neml. a) *rent Krono*, då Kronan tillkommer både jord- och ränteäggande-rätten; b) *Skatte-Krono*, då Kronan eger räntan, en annan jorden, och likaså a) *rent Frälse*, då rättighet till både jord och ränta är i samma hand; b) *skattefrälse*, då de äro olika fördelade.

Serskildeslag af Hemman med afseende på deras natur.

§. 3. De **Rena Krono-Hemmanen** förlora sig till sitt upphof i en ganska hög och urminnes alder. Fran äldsta tider blefvo flere Hemman anslagne till Afguda-offren och Konungarnes hofhållning under namn af *Upsala Öde*, hvilka af Yngve Frey och Braut Anund i synnerhet uppodlades och tilloktes, och de äldsta Kronohemman igenfinnas således i dessa *Upsala Ödes-gods*. Sednare blef Kronan, genom så kallade *Helgeands-holms-Beslutet* af år 1282, tillerkänd eganderätten till ej allenast Bergverk, Sjoar, Strommar och Skår inom Rikets landamären, utan äfven de största Skogar, "så att hvad å dem efter den dagen kunde blifva till Hemman uppodladt, skulle höra Kronan till." Så hafva äfven Kronogodsén vunnit tillväxt genom *Dana-arf*, eller rätt till egendom, efterlemnad af dem som här dött utan arfvinge i Sverige eller der Svensk man njuter arfsrätt, Ärfda B. 15, och *Sakfall*, då fast egendom genom svårare brottmål blifvit förverkad och under Kronan hemfallen; vidare medelst *Reductioner*, hvilka tid efter annan egt rum och utgått från olika synpunkter, men alla haft sin grund deruti att Kronans egendomar, genom slösaktigt handhafvande, under åtskilliga rubriker kommit i private personers eller frömma stiftelsers ego. Sådane Reductioner hafva egenteligen företagits af Konung Albrecht, Drottning Margretha, Kon. Carl den 8:de, Kon. Gustaf den 1:sta och Kon. Carl den 11:te. Största framgång i detta hänseende hade båda de sistnämnde Regenterne, af hvilka Gustaf den 1:s afsåg de *andliga* och Carl den 11:tes de *ädliga* possessionerne; de förre skola hafva tillskyndat staten en egendom af icke mindre än 20,000 hemman. Stundom hafva äfven *förmögne Konungars släktgods* blifvit med det Allmännas egendomar införlifvade samt fastigheter Kronan tillerkände genom *Fredsfördrag*, *Köp* och *Förpantning*, *Skattevrak* och *Afvittringar*. Med Skattevrak förstods hemman hvilkas utskylder på 3

är icke blifvit erlaggde, och desse kändes då under Kronan, hvilket likväl nu mera upphört.

§. 4. Kronogodsens i allmänhet fördelas, i anseende till de serskilde sätt hvarpå Staten af dem njuter inkomst och de olika förmåner hvarunder de besittas, uti 1) *Kongl. Lustslott*, 2) *Kongsgårdar*, *Kongs-Ladugårdar*, *Krono-Säterier* och 3) *egentliga Kronohemman*.

deras fördelning.

§. 5. *Kongl. Lustslotten* stå under Konungens eller den Kongliga Familjens höga disposition, äro till dem ofverlemnade utan afgäld till Stats-kassan, och åtnjuta Säteri- samt Rå- och Rörsfrihet lika med Frälse. *Kongsgårdar*, *Kongs-Ladugårdar* och *Krono-Säterier* äro de förnämste af Kronans fasta egendomar. Förvaltningen deraf bestreds af forndo genom Gärdsfogdar, då afkomsten hufvudsakligen användes för Hofförtaringen eller till Hofstället, tills de mot slutet af 1600-talet förarränderades för Kronans räkning. Sistnämnde förvaltningssätt har gjort sig gällande äfven sedan Rikets Ständer, enligt 1809 års Reg. Form, nu mera föreskrifva huru med desse egendomar må förfaras, der de icke blifvit till Boställen anordnade, och i följd deraf upplåtas de mot arrende, hvarföre borgen bör presteras, å auktion till den högstbjudande, på 30 års tid, hvarom Contract utfärdas af Kammar-Collegium.

Kongl. Lust-Slott,

Kongsgårdar, Kongs-Ladugårdar och Krono-Säterier.

De *egentliga Kronohemmanen* skilja sig hufvudsakligen från de ofvannämnde derigenom, att Staten icke af dem uppbär utskylder annorlunda, än efter Skattläggning i allmänhet, och att de besittas under en mera stadgad åborätt, utsträckt ej allenast till den antagne brukaren, utan äfven till dennes efterkommande. Kam. Coll. Kung. d. 29 Febr. 1808. Vårdskapet, eller nyttjande-rätten, lemnas af Konungens Befallningshafvande åt valfrijade personer utan borgen, mot städja till olika belopp, 4 å 6 D:r för mantalet, i serskilde landsorter, medelst så kalladt *Inrymnings-Bref*,

Egentlige Krono-Hemman.

hvarmed den Resolution som innefattar Åbo-contractet benämnes.

Krono-Hem-
mans rättig-
heter och
skyldig-
heter.

Mot skyldighet att bygga och häfda efter lag och utgöra de onera som enligt skatlläggning äro ålagde eller någon gång i serskilde fall föreskri-
ne, njuter Åboen, sasom ofvanföre är nämndt, rättighet att i sin och arfvingars tid bruka hemmanet, utan förhöjning i utskylder för odlingar till dess fördel. Vårdskapet öfvergår efter abos frångälle på dess enka och barn, af hvilka äldsta son har foreträde, så länge hemmanet val häfdas, ända derhan, att äfven i de fall då Kronohemman under Bruk skattesäljas, besittningsrätten förblifver orubbad. Kongl. Brefven d. 26 April 1775 och 15 Julii 1795. K. C. K. den 29 Febr. 1808. Kammar- och Bergs-Coll. K. d. 30 Jan. 1824. Inskränkningar i nyttjanderätten äro hufvudsakligast: att gödsel, foder och byggnads-materialier ej må foras af bole och att storverksträd och ekar ej må fallas utom till Kronans behof. -- För eftersyn huru Kronohemman skötas, bör Kronofogde eller Länsman hvar tredje år, eller ock oftare, genom ekonomisk besigtning utrona huruvida skyldigheterna dervid fullgoras. 27 Cap. Byggn. B., Kongl. Circ. Br. den 30 April 1783.

I anseende till den öfverensstämmelse, som nu mera eger rum uti så väl besittningsrätt å Kronohemman i allmänhet, som utgörandet af deras ran-
tor, är icke vidare att skilja emellan ofvanstående vanliga Kronohemman och *Sämje- och Stadge-hemman*, *Stubbe- och Röjsel-rätts-hemman* samt *Besittningsrätts-hemman*, hvilka förr än detta förhållande inträdde utgjorde mer serskilda slag af Kronohemman.

KronoSkatte.

§. 6. Då Kronan, med bibehållande af Rån-
tan, afhändt sig jordeganderätten och öfverlatit den till enskilde hafva derigenom såsom förut är antydt, uppkommit det slags Hemman på landet, som kallas *Krono-Skatte*. Ehuru, likasom sjelfva

nationen innefattar något till sin existens tidigare än staten eller den samhällsordning hvarunder nationen förenat sig, privata jordegendomar äfven torde hafva uppkommit förr än Kronans eller de allmänna, här likväl den åsigten af åtskilliga anledningar gjort sig gällande, att Kronan någon tid innehafvt både jord- och rante-ägande-rätten till de odlade jordlägenheter hvaraf utskylder erlagts, hvar efter den förre, eller jordägande-rätten, efter hand öfvergått till privata, och från detta antagande, på hvilket Krona-naturen grundar sig, hafva sedermera blifvit härleddes flere Kronans rättigheter i anseende till Skattehemman och deras egare. Sålunda anses Skattehemmanen från äldsta tider hafva tillkommit genom inkräktningar med Statens begifvande å det till odling upplätne lediga landet, hvar efter de på flere sätt, men hufvudsakligen genom *Skatteköp*, vunnit tillväxt från rent Krono. Desse Skatteköp, hvarigenom jordegande-rätten Kronan frånvinnes, fortfara ännu, likväl med de undantag, att 1) alla Kongs- och Ladugårdar, 2) Boställen, 3) betydligare Kronofiskerier, 4) Kronoängar, 5) Hemman donerade till Domkyrkor och fromma stiftelser icke till Skatte försäljas. Derjemte gifvas ännu någre flere förbehåll i detta afseende, hvilka, sasom mera sällan förekommande, här förbigås. Vid Skatteköp länder till esterrättelse Kongl Förordningen den 19 Sept. 1723, upplifvad genom Kongl Förordn. den 21 Febr. 1789.

Skatteköpskillingen bestämmes olika, för vanliga Kronohemman merändels till Tio års Räntor efter Kronovärde; men der denna summa icke finnes lämplig, förrättas, antingen på Landshöfdingens förordnande derom, eller köparens begäran, *Skattevärdering* af Kronofogde, Häradsskrifvare, Länsman och 2:ne Nämndeman, hvarvid Skatteköpeskillingens belopp bestämmes.

Företrädesrätt till Skatteköp hafva hufvudsakligen Bruk till behöflig del af Recognitionsskog och

Skatteköp.

Företrädes-
rätt till
Skatteköp.

hemman, som äro af angelägenhet för deras rörelse, *Rusthållare* till rustningsstam och augments-hemman samt *Åbo* i kraft af sin besittningsrätt. Kongl. Förordn. den 4 Febr. 1811. Kammar- och Bergs-Coll. Kung. d. 31 Mars 1824. Kongl. Brefven den 16 Aug. 1731 och 23 Sept. 1747. Kongl. Kung. den 24 Juni 1790 och Kammar-Coll. Kung. d. 29 October 1793.

Under vissa omständigheter kan *Skatterätten förloras*. Detta inträffar förnämligast vid förmedlingar, hvarigenom en betydlig mängd skattehemman, serdeles då standiga roteringen bragtes i stand, återgingo till rent Krono — andre fall att förtiga. Kongl. Brefvet d. 16 Jan. 1695.

Förmedling.

Med *Förmedling* förstås Jordeboks-Räntans, eller Mantalets eller ock båda delarnes förminskning å ett Hemman. Den vinnes icke utan med skatterättens förlust, och tillåtes ej å Militiæ-Boställen, Rusthåll- och Lönings- samt någre flere Hemman. Kongl. Brefvet d. 16 Jan. 1695. Reg. Resol. å Krigs-Befällets Besvär 1723.

Åtakilliga
sätt för Kro-
no-Hemman-
nens dispo-
sition.

§. 7. Utaf de Hemman, hvarom ofvan är för-
maldt, tillflyter Kronan en icke obetydlig inkomst
genom årliga räntor eller annan afkastning. Dessa
komma Statsverket till godo antingen på det sätt,
att de directe ingå i Stats-Cassan och derifrån ut-
anordnas, eller äro de omedelbarligen för visse
behof disponerade, och hemmanen dels med både
jord och ränta, dels blott med någondera, anslagne
till serskilde ändamål, såsom till

1:o Boställen för Embets- och Tjenstemän
af a) *Militiæ-*, b) *Civil-* och c) *Ecclesiastik-Staten*,
hvilken senare är i besittning deraf under följande
titlar neml.: 1:o *Biskopsgårdar*, 2:o *Prestegårdar*,
3:o *Capellans-* och 4:o *Klockarebord*.

2:o *Indelnings-Hemman*, disponerade
såsom a) *Lönings-Hemman* till Milisen och Lands-
staten, b) *Beneficii-Hemman* till Wadstena Krigs-

manshus, c) *Reserve-Hemman* anslagne till nybyggnader och forbattringar vid Officers-Boställen.

3:o. *Rustnings-Hemman*: deraf a) *Rusthålls-stam*, b) *Augments-Hemman*, c) *Säteri-Rusthåll* eller *Berustade Säterier*.

4:o. *Roterings-Hemman*: tillhörande a) *gamla och ordinarie* eller b) *Extra-Roteringen* till *Knekte- eller Båtsmanshåll*.

5:o. Till *Ekonomiske behof* anslagne: a) *Post-Hemman*, b) *Lots-Hemman*, c) *Gästgifveri-Hemman*.

6:o. *Ad Pios Usus*: såsom a) *Kyrko-*, b) *Academie-*, c) *Gymnasii- och Scholæ-*, d) *Hospitals- och Barnhus-* samt e) *Krigsmanshus-Hemman*.

7:o. *Bergsmans-Hemman*: a) *BergsFrälse*, eller b) *Bergsmanshemman* i inskränkta-remarkelse.

De sålunda disponerade Hemman äro likväl icke uteslutande af Krono- utan stundom öfver af Frälse-natur.

§. 8. **Frälse** benämnas de Hemman, till hvilka Kronan sig afhändt och på enskilde öfverlätit ränteganderätten.

I gamla tiden, så rik på vidskepelse och vapenbragder, försummade icke de magtegende och Regenterne att tillvinna sig Presterskapets ynnest och krigares tapperhet medelst frälse friheter å den jord desse innehade, och det nu varande Frälset bestod dertföre fordom såsom antingen Andeligt eller Verldsligt. Det *Andeliga Frälset* uppkom naturligtvis sednare och först efter det Christendomen rotfäst sig inom Riket, men var redan i flor på 1100:de talet, hvarefter det på det kraftigaste bekräftades i sine privilegier genom Konungarnes försäkran vid salighetens förlust och evigt straff att hålla Kyrkornes och Presterskapets gods frie från alla Konungliga utskylder. Sålunda fortgick denna frälsefrihet till Reformationen, då Gustaf den 1:ste derjemte var för mycket Statsekonom att tillåta de andelige inne-

Frälse.

Andeligt
Frälse och
dess upp-
komst.

hafva så mycket gods att, enligt Konungens eget yttrande, "Kronan och Ridderskapet näppeligen hade tredje parten deremot;" de blefvo ock derföre till betydlig del till Kronan åter indragne genom Westerås Recess af år 1527. Hvad som för Presterskapets underhåll och andra ecclesiastika ändamål bibehölls, åtnjöt äfven fortfarande sin skattefrihet, hvilket sedermera fortgått till våra tider, ehuru andelige godsens nu mera äro upptagne under Kronotitel, med undantag af sådane enskilde donationer, som då de bortgäfvos voro Frälse.

Verldsligt
Frälse.

Det Verldsliga Frälset utbildade sig parallelt med Adelsståndet, ehuru det är ganska troligt att, redan förr än någon egentlig Adel fanns i vårt fädernesland, Rikets förnämsta män, såsom Jarlar och Hersar, voro i åtnjutande af flere friheter för sine gods. Desse hade då likväl någon del i Rikets styrelse såsom Konungens Höfdingar och Embetsmän, men sednare blef frihet från utskylder till Kronan medgifven, utan afseende å sådant förhållande till Regenten, genom prestation af ett till rikets tjenst utrustadt fartyg o. s. v., hvarifrån den äldsta Adeln sig troligen härleder. Efter det regeringsärenderne fått en mera utvecklade form, bortgafs äfven från Kronan såsom löneförmån gods och hemman till Embetsmän, eller förläntes de åt Hofmän och personer af Konungens omgifning, såsom ynnestbevisning, hvarest de, måhända ofta nog i strid med de vilkor hvarunder de voro tilldelade, förblefvo inom släkten och förblandades med det äldre frälset. Ändtligen tillkom det så kallade Rusttjenstfrälset under Magni Ladulås' tid, då han år 1285 tillstodde en hvar af mandom och god frejd, att, emot tjenst till Konungen med "vapnom och hästom", frälse sitt Skattehemman från utskylder, deruti grunden igenfinnes till det nu varande Allmänna Frälset.

På detta sätt har Frälse-naturen hufvudsakligen tillkommit, ehuruval äfven någre flere åtkomst-

titlar dertill i någon mån bidragit, såsom Carl den 9:des *Knekte-frälse*, eller frälsefrihet för krigstjenst till fots, likasom förr till häst, *Odlings-Frälse* för upptagande af ödeland i norra provinserne, m. m. Frälsejorden, som tillföre varit Adeln ensam förbehållen, får nu, enl. Riksdags-Beslutet d. 2 Maji 1810, egas af hvilken Svensk man som helst.

§. 9. Frälse-Hemmanen äro antingen 1) *Säterier*, 2) *Ladugårdar*, 3) *Rå- och Rörs-Hemman*, eller 4) *Allmänt Frälse*.

§. 10. *Säterier* äro det äldsta och förnämsta Frälset. Deras företräden bestå uti: *a)* Frihet från Rusttjenst och Rusttjenst-Bevilling samt fleste andra utskylder, *b)* Rå- och Rörs-frihet, hvarmed menas, att för det mesta under lika rätt med Säteriet försvara de serskilde Hemman som äro upptagne inom dess egen eller den Bys rågång inom hvilken Säteriet är beläget, *c)* Rätt att afhysa desse Rå- och Rörshemman under Säteriet (Skattehemman få i allmänhet icke afhysas), *d)* Rättighet att sammanlagga tvänne sätesgårdar inom samma socken, *e)* Rätt att flytta säterifriheten på annat inom samma Compagni beläget frälsehemman af lika hemmantal och godhet. Ad. Priv. 1723. Bev. Förordn. 1841. Kongl. Placat. d. 6 Nov. 1678. Kongl. Brefv. d. 6 Mars 1780.

De utskylder och onera som af Säterierne utgöras äro: Extra Rotering, Presterskapets Tertial-Kronotionde, Vagbyggnad, Kyrko-, Kyrkogårds- samt Brobyggnad, Skallgång och underhåll af Jagtredskap. Likväl njuta Säterierne i Skåne, Halland och Blekinge, enligt Malmö recess 1662, befrielse från Väg-, Bro- samt Kyrko- och Kyrkogårds-byggnad, mot det de åtagit sig Rusttjenst. Kongl. Instructionen d. 5 Febr. 1811. Kongl. Förordn. 1638 om Tionden, 25 och 26 Cap. Byggn.-Balken m. fl. Forfattningar.

§. 11. *Ladugårdar* brukas till understöd för Säterierne och njuta enahanda formåner, med undantag af Rå- och Rörs-frihet. De böra vara ej

längre belägne från Säteriet än $\frac{1}{2}$ mil i rät linea och icke mer än en under hvar Säteri. Ad. Priv. 1723. Häradsf. Instr. 1688.

Rå- och
Körshem-
man.

§. 12. *Rå- och Rörshemman* äro sådane Frälshemman, som blifvit upptagne antingen inom ett Säteris egen rå, eller den Bys rågång hvarinom Säteriet är beläget. Brukas de utan serskild åbo under Sätessgården, så njuta de med den enahanda förmåner; men äro de bebodde och lagde till Hemmantal, så åligger Landbönder att deltaga i skjutsningar samt Prestgårds-, Bro- och Vägbyggnad. Ad. Priv. 1723. Gästg.-ordn. 1734. Kongl. Reglementet 1741. Res. å Allmog. Besv. 1748. Kronoskjuts bestrides af desse lika med Kronohemman under krigstid; under fredstid endast till hälften. R. B. 1810. Mot Rå- och Rörshemman svara Veckodags- och Insocknehemman i Skåne, Halland och Blekinge.

Allmänt
Frälse.

§. 13. *Allmänna Frälshemman*. Hufvudsakligen är detta slag af Frälse tillkommet genom den ofvan omförmälde af Magnus Ladulås inrättade Rusttjensten. Då denna infördes, voro hemmanen icke belagda med annan skatt i allmänhet än som svarede emot hvad nu benämnes Jordeboks-Ränta, och från denna vanns då befrielse genom Rusttjensten. Huruledes och till hvad del de njuta befrielse från den sednare tillkomne Hemmantals-Räntan och de flere derunder hörande Rântetitlar, upplyses längre fram, då Hemmans Utskylder komma att afhandlas.

Rusttjenst-
marker.

Rusttjensten utgöres för närvarande och sedan flere förändringar i detta hänseende egt rum, sålunda, att för en Ränta af 580 marker hålles en mundering; äro flere derom i sammansättning presteras den för 500 marker, hvilka så kallade *Rusttjenstmarker* bestämmas på det sätt, att vissa af hemmanen utaf ålder utgörande räntepersedlar sättas till ett serskildt, genom Rusttj.-ordningen den 5 Nov. 1686 stadgad, oföränderligt och ganska lågt värde. *Rusttjenstlängden*, hvari Rusttjenstmarker och sammansättningar i anseende till rustning upptagas, är

Rusttjenst-
längd.

att anse såsom en serskild Jordebok öfver Frälsehemmanen i allmänhet, emedan der införas, ehuru blott till namn, äfven Säterier och Ladugårdar samt Rå- och Rörshemman.

Allmänna Frälset utgör åtskilliga hemmansränder och onera, för hvilka öfrige Frälsehemman äro befriade, såsom halfva Boskaps- och Skjutsfärdspenningarne, Krono- och Prestetionden, Roteriing, allmänna Byggnader af Prestgård, Tingshus, Gästgifvaregård, Väg- och Brobyggnad, Kungs- och Gästgifvareskjuts, Kronoskjuts, i krigstid lika, men i fredstid till hälften emot Kronohemman, deltaga i underhåll af Jagttyg och draga i fredstid hälften af Inqvartering emot Hemman af Krono natur, enligt de flere Lagstadganden, som under de serskilda Skattetitlarne komma att åberopas.

Allm. Frälsets onera.

§. 14. De friheter, som i allmänhet åtfölja egandet af Frälsejord äro hufvudsakligen: Fri dispositions- och nyttjande-rätt af tillydande egor till torp och odlingar, Ad. Priv. 1723. Kongl. Brevet d. 18 Febr. 1757; rättighet till anläggande af Såg- och Mjöl-qvarnar, hvilka befrias från skatt till Kronan, derest de icke äfven till en del ligga å Krönogrund, Ad. Priv. 1723, 20 Cap. B.B., Skogs-ordn. 1805; att svedja utan utsyning och tillstånd, 14 Cap. B.B., Skogs-ordn. 1805; att fritt använda Ek, Bok, Mastträd och Spiror, Ad. Priv. 1723, Skogs-ordn. 1805. Af malmstreck upptäckte på frälsegrund erlägges endast $\frac{1}{10}$ del af tillverkningen. K. F. den 27 Aug. 1723. Vid Bruk å Frälsegrund få skattefritt smidas 15 Skeppund utöfver hvarje 100:de, K:gl. Br. den 2 Aug. 1731, så vida de icke äro i sednare tider anlaggde.

Dess friheter.

§. 15. Vi hafva af det föregående funnit att det Allmänna Frälset förnämligast tillkommit genom Rusttjenst, och den cavallericorps derigenom bildats kallas *Adelsfana*. Denna trupp har i sednare tider icke suttit upp; utan erlägges i dess ställe, såsom ersättning till Kronan för de fördelar hvilka äro

Statens ersättning för afsutne Adelsfane-Regementet.

med Frälsefriheten förbundne, 10 skillingar för hvarje rusttjenstmark, hvilken afgift upphor till hälften då rustning uppsattes. Sätess- och Ladugårdar samt de till Danviks Hospital hörande Frälse-hemman äro från denna Bevillning frie, äfvensom serskildta stadganden i anseende till dess utgörande gälla för Frälse-hemman i Skåne, Halland och Blekinge. Bev. Forord. 1841.

Skatte-Frälse och Frälse Skatte.

§. 16. Man skiljer emellan de Hemman som kallas *Skattefrälse* och *Frälsekatte*. Med *Skattefrälse* förstås sådane, som forut varit *Kronoskatte*, men hvaraf Kronan afhändt sig ranteeganderätten. *Frälsekatte* åter uppkommer när egaren upplåter jordeganderätten till annan person, men behåller ranteeganderätten.

Belopp af Hemmantal i Riket.

§. 17. Enligt innehållet af 1815 års Jordeböcker finnas hela Hemman, af
 Krono- och Krono-Skatte 43,620:
 Frälse-Säterier 3,503:
 Rä- och Rörs- samt Allm. Frälse . 17,943:
 ————— 21,446:
 Summa 65,066.

II. CAPITLET.

Om Jord och Hemman åliggande Allmänna Skatter och Besvär.

Skattläggning.

§. 18. För att redigt kunna uppfatta förhållandet med de Besvär och Onera, som åtfölja jord i allmänhet, är nödigt känna så väl det sätt hvar efter de bestannas, som huruledes de fordom beräknats och utgått; och det är af sådan anledning som här skall lemnas en kort öfversigt af Skattläggningsverket i dess fordna och närvarande skick.

Skattläggning är den värdering af en Lägenhets förmåner, hvarefter dess Mantal och Ranta, eller ock allenast Ranta, beraknas. Man tror med säkerhet, att då i aldsta tider omtalas att jord sattes till mark, öre och örtug, sådant hade afseende på Skatts utgörande, men någon mera bestämd uppgift om sättet och grunden för hemmans skattläggning funner man icke före år 1282, då Konung och Ständer, å den Riksdag som Magnus Ladulås sammankallat i Stockholm till den 1 Julii samma år, genom Helgeandsholms-Beslutet stadgade: "att en allmän Jordasyn och ransakning skulle hållas öfver hela Riket, och att hvar Landsända skulle läggas till skatt, såsom lägenheten var till; och blef allt Upland, Södermanland och Nerike laggda för Marks- och Öresland, så att af hvarje sex Öresland skulle utgöras tre pund Spannemål, item ett gammalt får och sex öre penningar, dagsverken tre, Hushästar fyra. Blef också samtyckt, att fyra Tunnor skulle vara ett Pund och hvar Tunna hålla 52 kannor, och en kanna Råg väga 5 marker. En Tunna Råg vägde 12 Lispund, en Tunnas utsäde räknades för ett Öresland. Östergöthland, Westergöthland och Småland blefvo laggda för Åttungar, Tolfstungar och Sjettungar, så att af hvar Åttung skulle utgöras två, tre eller fyra Tönnor Spännemål, allt efter som jorden var god till." En Tönn räknades för 3 Tunnor och Ett Öresland lika med ett Tunmland, hvilket åter bestod af 18 pertikor i längd och 9 i bredd (pertikan räknad till 9 alnar), så att ett Tunmland då innehöll 13,122 qvadratalnar.

Den skatt, som på detta sätt beräknades och utgick, var en tillökning till hvad Konungen förr åtnjöt af Upsala Öde, hvilket genom donationer till clereciat och en yppig hofhållning blifvit allt mer otillräckligt för sitt ändamål, och kallades *ärliga laga utskylder*; men derjemte erlades äfven, såsom vi nedanföre vidare finna, Ledungslama och Skepps-

I äldre tider.

vist *håradsvi*s, eller utafsammansättningar af jordbrukare inom vissa districter: Hundari, Härader. På hvad sätt åter desse onera fördelades är icke tillförlitligen känt. Omsider fordrades ännu ytterligare bidrag af de skattskyldige för serskildte behof, och derigenom uppkommo *Gärder*, hvilka påbjödos och utfordrades allt efter som omständigheterna det kräfde. I den mån fråga var om årliga och ordinarie utskylder, eller *Gärder*, följdes olika metoder för deras beräkning, nemligen antingen *Ämnes-* eller *Sättnings-skattläggn*ingen.

Ämnes-
skattläggn-
ing.

Sättnings-
skattläggn-
ing.

*Ämnes-skattläggn*ingen hade afseende på de *årliga* laga utskylderna; den verkställdes efter den skattskyldiges *jordatal*, eller åkerns vidd och bördighet. Denne skattläggn ing var således proportionlig till hvars och ens större eller mindre i häfd varande jordrymd, emedan man skattlades för så många öre-, örtugs- och penningeland o. s. v., som man innehade jord efter uppmätning och värdering; men mindre jemförlig till olika jordvidder var *Sättnings-skattläggn*ingen, hvarest hvars och ens andel i gårderna bestämdes. Sättning rättade sig icke egentligen efter jordvidden utan efter hvars och ens gårdsbruk eller inkomst af Landtmanna-näring, och det antogs väl ett minsta belopp för full sättn ing och i förhållande dertill uppkom äfven $\frac{1}{2}$ och $\frac{1}{4}$ sättn ing, men öfver hel sättn ing lades sällan någon, hvarigenom skattläggn ingarne blefvo ganska godtyckliga. För att rätta detta missförhållande bestämdes sedermera ett högsta belopp, hvarest skattläggn ing till äfven mer än *en* sättn ing uppkom och dymedelst lades grunden till hvad vi nu kalla *Mantal*.

Så länge det berodde af hvars och ens godtycke att hafva mer eller mindre af ett hemnan tillydande jord i bruk, och utskylderna beräknades efter det egoinnehaf som verkligen begagnades, voro de *årliga* skattläggn ingarne af nöden. Då Kronan likväl derigenom ofta blef lidande, stadgades omsider, att så väl ämnes- som sättnings-skattläggn in-

Årlig skatt-
läggn ing.

gen skulle blifva för beständigt gällande, och efter denna grund verkställdes under Gustaf den 1:stes regering år 1528 en allmän ständig skattläggning, då *Jordeboks-Räntan* uppkom i stället för Ämnes-skatten och *Mantalen* i stället för sättningarne; dock sträckte sig denna skattläggning icke öfver hela riket, ty man känner att undersökning i detta hänseende skedde uti åtskilliga orter under Carl den 9:des tid, då ock Norrland skattlades år 1602.

Dess förändring till ständig.

Ämnes-skattläggningen var likväl nu utsträckt äfven till Ledungslama och Skeppsvist samt Ättargäld och allehanda utskylder som från början varit Gärder, men antagit natur af ständiga utskylder. Så val dessa, som de onera, t. ex. Byggningshjelp och Dagsverkspenningar, hvilka fortfarande beräknades efter Mantal, hade af ålder utgått ganska olika i serskilde orter och som den gamla sedvanligheten skulle iakttagas, så blef äfven nästan hvarje Landsort skattlaggd till olika persedlar. Vidare hade äfven ett slags ständigt Markegångspris å desse persedlar sedan 1600-talet uppkommit, hvilket kallas Krono-Värdi, äfvensom åtskillige af de fordom utgående persedlar genom tidernas förändrade skick blifvit utan nytta för Staten att emottaga och begagna, hvadan de äro vordne förbytte i andra räntor och prestationer. Förhållandet i afseende å desse omständigheter inom de serskilde delarne af Riket upplysa *Orternes Undervisningar*, som innehålla uppgifter om 1) Räntornes slag; 2) deras belopp å hvarje Mantal; 3) deras Krono-Värdi i penningar och 4) deras förvandling i andra än de ursprungliga persedlarne. Jemte dessa gälla vid Skattläggningar till esterrättelse *Skattläggningsmethoderne*, hvilka skilja sig ifrån *Undervisningarne* deruti, att då de förre innehålla föreskrifter om ett Hemmans egotaxering eller uppskattning till visst belopp i Krono-Värdi af ett Hemmans förmåner så till jord som andre lägenheter, de sednare utvisa huru total-

Orternes undervisningar.

Skattläggnings-metoder.

beloppet bör fördelas uti Jordeboks- och Mantals-ränta, och de persedlar hvaruti desse böra utgå. Skattlaggningsmethoderne hafva tillkommit genom frivilliga öfverenskommelser inom hvarje landskap, äro till en del fastställda, till en del åter galla de utan fastställelse. I sednare tider är foreslaget, att i stället för de många slag af persedlar, hvaraf Hemmans-Rantorne bestå, endast några få sådana af hvarje ords hufvudproducter skulle utgöras, till lättnad för så väl deras erläggande in natura, som beräkning i penningar efter markegång, och man har hopp om, att efter det noggranna uträkningar för detta ändamål nu blifvit gjorda och fråga afven uppstått om Indelningarnes indragning till Kronan, hvaremot aflöningarne skulle utbetalas af Stats-Cassan, en af behöfvat påkallad forenkling härutinnan blifver vidtagen.

Mantal.

§. 19. I det föregående hafva vi nämnt *Mantal*. Dermed förstås måttet för ett Hemmans deltagande i allmänna onera. Då ett mantal bestämmes efter sammanlagda värderingen, enligt gifna grunder, af ett Hemmans tillydigheter så af skog, som jord efter dess olika godhet, mulbete, fiske m. m., är icke eller något visst belopp af egovidd eller slag derföre bestämdt; endast kan deraf ungefärligen slutas till totala afkastningen af en gifven egorymd. Hemman, Hemmantal, Gard och Gardatal förekomma ofta i samma bemärkelse som Mantal, en för hela Riket och Krono-Räkenskaperne gemensam benämning. Serskilda beräkningssätt gälla derjemte inom provinserne, såsom Öres- och Penningland, deraf i Gestrikland räknas 10, i Helsingland 16 Öresland på ett Mantal och 24 Penningland för hvarje Öre eller Öresland; i Medelpad äro 48 mal jord, i Ångermanland 24 Seland 48 Säfveland lika med ett Mantal; i Jemtland och Herjedalen räknas efter Tunmland, i Dalarne Spanmland, Snesland och så vidare. (Skatterne beräknas i Dalarne ätven efter andel i Soldat-Rote.)

Serskilde
beräkningssätt
för
jordposses-
sioners
storlek.

§. 20. Skattläggning förrättas af Häradsskrifvare, Kronofogde och 2:ne Nämndemän, sedan Landtmätare först reftvat och affattat de till skattläggning förekommande egor. Häradshöfdingarne äro nu mera enligt Kongl. Brefvet den 16 Augusti 1806 befriade från skyldigheten att skattläggningar öfvervara. Likmätigt K. Kamm.-Coll. Bref den 5 Febr. 1778 gälla Nämndemännens röster blott för *en*; öfrige Skattläggningsmän hafva lika röster. *En Ståndsperson* bör i egenskap af Skattläggningsman deltaga då recognitionsskogar, som under Bruk bibehållas, skattläggas. Kongl. Kammar-Coll. Br. d. 18 Juli 1821.

Skattläggningsmän.

Beträffande redan verkställda och behörigen fastställde skattläggningar är stadgadt, att de skola i evärdeliga tider ega bestånd, och att Skatteallmogen bör utan serskild och ny ränta blifva vid sine till Hemmanen af ålder lydande ägor bibehållen, Kongl. Försäkr. d. 23 Febr. 1789. Skogs-Ordn. d. 1 Aug. 1805, hvilket är att tillämpa å Krono-Skattehemman; dock undergå äfven desse förhöjning i räntan för hvad de vid afvittringar blifva vid öfverloppsjord bibehållne, eller med mera utrymme tillökte. Å Kronohemman kunna odlingar å kärr, mossar och oländig mark verka till förhöjning i Räntan, likväl ej forr än värdskapet frångått odlaren eller hans arfvingar. Kongl. Förordn. d. 25 Nov. 1740 och Kongl. Förkl. d. 5 Oct. 1741. Då förmedling sökes, bör den till Hemmanet hörande jord skattläggning undergå. Kongl. Brefvet den 1 October 1804.

Skattläggningsmans bestånd.

§. 21. *Förmedling* i Räntan medför nedsättning i dess årliga belopp till så stor del som förmedling medgifves. Förmedlas åter Mantalet, så åtnjutes i mån derutaf lindring uti så väl Mantalsräntan, som de onera hvilka derefter bestämmas, likväl icke uti *Rotering*, Kongl. Res. å Allm. Besv. 1734, och *byggnadsskyldighet* af *Kyrka*, *Prestgård* och *Väg*. Kongl. Brefv. d. 21 Oct. 1736; nyssnämnde Resolution.

Verkan af förmedling.

Grunder för
skattlägg-
ning:
Af Hemman.

§. 22. Så vidt Skattläggning afser jord å Landet, följas dervid serskilde grunder eftersom den förrättas å *Nybyggen, Nyodlingar* eller *Skogar*.

Efter hvarje ords skattläggningsmethod är ett visst värde i penningar satt å de Lägenheter och förmåner, som formera Landt-bruk; så äro ett tunnland åker, efter dess olika godhet, i grader, höfångst efter parm (parmen räknad till 27 cubik-alnar) eller lass, skog, mulbete, fiske, humlegård, qvarn m. m., i förhållande till deras beskaffenhet, uti methoden värderade, eller för detta ändamål underkastade skattläggningsmännens bepröfvande. Vid skattläggning tillämpas nämnde föreskrifter å Lägenhetens tillydigheter och summan af den åsatte värderingen fördelas vidare efter ortens undervisning uti Jordeboks- och Mantalsränta, hvilka utgöras på sätt och uti de persedlar hvarom äfven samma undervisning lemna föreskrift. På dessa grunder hvilat i *allmänhet* skattläggning till *Hemman*, hvartill äfven kommer att Kronotionde bör, i mån af åkerns vidd och bördighet, sådan lägenhet åsättas, enligt Kongl. Brefvet den 10 Nov. 1807 och Kamm.-Coll. Circulair-Br. d. 23 Maj 1821.

Af Uppodlingar.

Då å gemensam mark gjord *uppodling*, som under visst hemman får mot serskild ränta besittas, skattlägges, bestämmes Jordeboksräntans förnämsta andel uti en persedel af lägenhetens hufvudnäringprodukt, och återstoden i årliga penningar, äfvensom ord. rotering den ålägges då Lägenheten kan jämföras med $\frac{1}{16}$:dels mantal. Kongl. Förordn. den 25 Nov. 1740., Kongl. Colleg. Circ.-Bref den 24 Mars 1807. Till lämplig Smörränta läggas *Slotterlägenheter* i norra orterne. Kongl. Stadg. den 10 Febr. 1824.

Af Recognitionsskogar.

Det händer äfven, serdeles då Recognitionsskogar under Bruk skattläggas, att skogstrakter åsättas vanliga Hemmansutskylder. Dervid anslås, efter skogens beskaffenhet och markens växtlighet, vissa tunnland för ett mantal, och å denne skogs-

trakt läggas de räntepersedlar som af ett Hemman efter undervisningen bör utgå, äfvensom Rotering, Kronotionde och allmänna onera. Vidkommande Recognitionshemman, bör räntebeloppet så jemnkas, att Kronans inkomst efter skatlläggning icke understiger hvad skogen förut lemnat i afgift.

Skatllägnings-Instrument kallas den skriftliga redogörelse för skatllägningsförrättningen, som dervid bör uppratlas. Det författas af Kronofogden eller Häradsskrifvaren och insändes inom en månad till Konungens Befallningshafvande i Länet.

Granskning af verkställd skatlläggning sker vid Lands-Contoret af Landskamreraren, som, jemte Konungens Befallningshafvandes yttrande i ämnet, insänder Instrumentet med tillhörande handlingar till Kammar-Collegium, inom 2:ne månader efter det desse från Skatllägningsmännen inkommit. Kammar-Coll. Circ.-Br. d. 22 Nov. 1815. Kammar-Collegium meddelar sitt beslut genom Utslag inom ett år sedan handlingarne blifvit i Landtm.-Contoret granskade och derifrån återkommit. Kongl. Förkl. d. 14 Oct. 1777. Förmedling åtnjutes efter sex månader efter det skatlläggningen i det hänseendet är till Kammar-Coll. inkommen, derest icke innan den tidens utgång annorlunda förordnas. Kamm.-Coll. Instr. 1734. Likaledes uppbäras äfven räntor efter skatlläggning, så vida ej inom sex månader från förrättningsdagen serskild föreskrift derom meddelas. Kammar-Coll. Circ.-Br. d. 22 Nov. 1815.

§. 23. Sedan vi i det föregående funnit på hvad sätt och efter hvilka grunder skatlläggning fordor tillkommit och ännu eger rum, följer att afhandla de serskilda Titlar hvarunder Jord och Hemman erlagt och erlägga allmänna utskylder och onera.

De ofvanföre nämnde Upsala Ödesgodsen och Kronohemman, som för allmän räkning upptogos, skattade icke af ålder efter viss beräkning eller till bestämdt belopp, utan uppbar Kronan, i synnerhet af de förstnämnde, all den deraf fallande afkastning,

Skatllägnings-Instrument.

Dess granskning.

Utskylder och onera i fordna tider.

sedan hemmansbruket blifvit bestridt af de skattskyldige i landet. De egentliga och efter vissa föreskrifter utgående skattebeloppen angingo således de sjelfegande skattehemmanen, till dess de vidare blifvit utsträckte till all Kronojord och till en del äfven kommit att hvila å Frälset.

I äldre tider utgjordes Hemmans-Utskylderne under följande titlar neml.: 1) *Ledung* och *Ledungslama* eller *Skeppsvist*, 2) *Ättagäld*, 3) *Gengärd*, 4) extra utskylder eller *Gärder*, 5) *Hästar*, 6) *Dagsverken*, 7) *Brandstod*, 8) *Ständige Penningar*, 9) *Budkaste* och 10) *Landsskyld*. *Ledung* bestod i skyldigheten att vid inträffande härnadståg utrusta vissa skepp, bemannade med krigsfolk, och utredde med erforderlig proviant m. m.; men då Konungen icke förordnade sådan utrustning, utgick *Ledungslaman* i stället för *Ledungen*, med spannemål, penningar, skinn o. s. v., dels efter beräkning af skattemåttet för jord och dels för person eller "wighum manni", såsom det uttrycktes. *Ättagülden* hade ursprungligen icke natur af ständig utskyld, såsom bestående i sammanskott af ätbara varor för Konungens behof, då han infann sig i någon landsort. Omsider utgjordes den dock årligen och till visst belopp af kreatur, foder och fjäderfä, då i dess ställe uppkom *Gengärd*, för samma ändamål som förut *Ättagülden*, utgående för det mesta i lifsmedel vid enahanda tillfällen. Sluteligen blef äfven denne skatt beständig, och derefter stadgades då om *Gärder*, med utsträckning till flere förekommande behof, såsom Konungens och Kongl. Embetsmännens resor, Krigsmagtens och Fästningsverkens underhåll o. s. v. *Foderhästar* presterades för Konungens eller Embetsmännens behof; i förra fallet benämndes de *Kongs-* i sednare *årliga hästar* eller *Slottshästar*, emedan de förnämligast underhöllas åt Slottsherrarne eller Länens styresmän, men äfven Håradshöfding, Fogde och Biskop hade att begagna sig af detta så kallade *Hästelopp*. *Dagsverken* hade sitt

upphof uti allmogens åliggande att bruka Kronans gods samt underhålla allmänna Byggnader. *Brandstod* egde rum för samma ändamål som enahanda utskyld ännu i dag existerar. *Penningar* erlades såsom ständig skatt under namn af *Allmännings öre*, emedan den borde allmänneligen utgöras. Genom de jordbrukandes skyldighet att fortskaffa *Budkafle* och *Härbud* utsändes Konungens eller dess Tjenstemäns bud, bref och order öfver landet. *Landsskyld* och *Lagmansgård* utgingo väl endast till Lagmannens underhåll, men voro icke dess mindre ganska betydliga. Landsskylden utgjorde af allenast Mohärad 25 not hvarjt fjerde år, och år 1618 erlades Lagmansgård af Wadsbo härad med 50 oxar, 1221 får, 2442 höns, 300 Lispund kött, samt lika mycket af smör och bröd, 203 t:r Malt.

Utom desse ständiga utskylder ålåg det Hemmansegare åtskillige prestationer af krigstjenst, vaktgöring i ofredstider, fortskaffande och underhåll af resande, vägbyggnad, fattigförsörjning m. m. hvilka grundlagt de motsvarande skyldigheter, som för närvarande i enahanda ändamål utgöras.

§. 24. Man indelar de af Hemmanen nu utgående Utskylder uti: 1) *Hemmans-Räntor*, 2) *Besvär* eller *Onera* och 3) *Bevillningar*. Hemmansräntor äro sådane utskylder, som, till visst ständigt belopp i persedlar eller penningar bestämde, ingå antingen till Statskassan direkte, såsom till dess ordinarie inkomster hörande, eller äro till Personer och Inrättningar på förhand anordnade. Besvär och onera bestå af åtskilliga prestationer och tjänstbarheter, mestadels personliga, hvilka för det allmännas gagn äro af nöden. Bevillningar äro afgifter, som till fyllnad af Statsverkets behof åläggas utaf Rikets Ständer vid Allmänna Riksdagar, och endast under tiden emellan hvarje sådan äro gällande.

§. 25. Hemmans-Räntor äro: a) *Jordeboks-Räntan*, b) *Hemmantals-Räntan* och c) *Kronotjonden*.

Utskylder
och onera i
närvarande.

Hemmans-
Räntor.

Jordeboks-
Ränta.

§. 26. *Jordeboks-Räntan* leder sin upprinnelse från *Ledungslama* m. fl. utskylder, hvilka vi finne hafva af ålder utgått af jord och hemman inom riket. På de fleste orter står denna *Ränta* icke uti något visst förhållande till *Mantalet*, utan utgöres efter den urminnes tillkomna bestämelsen, då deremot *mantalsberäkningen*, hvarefter flere andra räntor och onera utgå, sednare och på andra grunder blifvit stadgad och uppgjord. Deraf är en följd att *Hemman* inom samma by eller socken med lika *mantal* hafva *Jordeboks-Ränta* sig påförd till ganska skiljaktigt belopp, hvaremot uti en del *Fögderier* och *Landskap*, serdeles de som i sednare tider undergått skattläggning, alla *Jordräntor* och onera beräknas efter åsatt *Mantal*.

Jordeboks-Räntan grundar sig på vissa *persedlar*, hvilka beräknas och utgöras efter *Markegång*. Desse *persedlar* äro af flere slag och till olika mått bestämde för serskilde *Fögderier* och *Län*, hvaruti likväl gemenligen ingå *Penningar*, *Spannemål*, *Dagsverken* och *Kongs-* samt *Årliga Hästar*, men derjemte förekomma äfven *victualier*, *Kreatur*, *Jern*, *Ved*, *Stockar* m. m. på sätt hvarje orts undervisning innehåller.

Hemmantals-
Ränta.

§. 27. *Hemmantals-* eller *Mantals-Räntan* förekommer i förra tiders räkenskaper under benämning af *ovissa* eller *Extraordinarie Räntan*, emedan den då hade egenskap af *Bevillning* eller tillfälligt utgörande för vissa tillstötande behof; omsider blef den jemväl för ständig förklarad, intagen i *Jordeboken* och lika med *Jordeboks-Räntan* för en *Ordinarie Ränta* ansedd.

Dess serskilte titlar.

Mantals-Räntan utgår merändels under titlarne: a) *Landttogs-Gärd*, b) *Byggningshjelp*, c) *Salpeterhjelp*, d) *Boskaps-Penningar*, e) *Skjutfärdspenningar*, f) *Dagsverks-Penningar*.

Landttogs-
gården.

§. 28. *Landttogs-Gården* antogs allraförst å *Riksdag* 1617, då den beviljades för *Polska krigets* utförande, sedan likväl äfven före denne tid varit

utskrifne hjälpgård, kostgård samt landttogsgård, och beviljades ytterligare genom 1621 års Riksdagsbeslut och Biafsked, då den stadgades till ett visst öfver hela Riket och utsattes till sitt belopp i spannemål och åtskillige persedlar, hvarefter, oansedt vid flere Riksdagar gjorde ansökningar om dess upphörande, den blifvit beständig. I början utgjord i sammansättningar, då 16 Skattebönder borde in natura lefverera 26 t:r Spannemål, 4 lisp. Smör, 24 lisp. Kött, 2 lisp. Humla, 16 m:r Talg, 1 Oxe, 8 Får, 4 st. Gäss, 16 st. Höns, 160 Ägg, 8 lass Hö och 80 kärfvar Halm, har den sedermera blifvit å serskilde Hemmanen efter skatt fördelad, hvarvid dess ursprungliga persedlar antingen äro bibehållne eller till andre och färre förvandlade.

§. 29. Allmänna Frälset har till hälften mot Kronohemman deltagit uti Landttogsgården lika som uti öfriga Mantals-Räntans titlar. Ifrån detta åliggande befriades det år 1644, emot det Adeln då afstod sin uråldriga rätt att tullfritt utföra utur Riket landtmannavaror och producter från sine gods och gårdar, samt inskeppa utländskt gods för eget behof; men enligt Rusttjenst-ordningen af år 1686 beräknas Rusttjenst för i Landttogsgården ingående $1\frac{5}{8}$ t:a Spannemål och 5 m:r Smör å hvarje Mantal och erläggas derjemte halfva Boskaps- och Skjutsfärds-penningarne. Kongl. Resol. i Allmog. Besv. 1678, Riksdags-Beslutet 1642.

§. 30. *Byggningshjelpen* kallas äfven *Vinterkörsel* och *ärlig hjälp*. Det är uppgifvet att Kronans Inkomster i äldre tider hufvudsakligen härflöto från de många jordegendomar, som för statens gemensamma bästa odlades och underhöllos af Rikets innebyggare. Lika urgamla som dessa inkomstkällor, äro derföre äfven de sammanskott och prestationer som stå i sammanhang med vården och brukningen af Kronans possessioner, hvadan ock denne räntetitel, *Byggningshjelpen*, som har sin grund uti Allmogens uråldriga skyldighet att bygga och under-

Byggnings-
hjelpen.

hålla Konungens Slott och Gårdar samt Gränsehuse-
sen och Fästningarne, ar urgammal. Den omnäm-
nes uti Kongl. Maj:ts svar till menige man å Herre-
dagen in Januario 1582 och förekommer i Riksdags-
Beslutet 1652 såsom en gammal Ränta vid hvars
utgörande det borde förblifva, sedan Byggnings-
hjelpen på Riksdagen i Stockholm 1622 blifvit till
hälften, emot hvad den förut varit, nedsatt. Man
finner denne räntetitel hafva i äldre tider utgått
efter behofvet, äfvensom Landskapernes åligganden
i detta hänseende varit ganska olika, så att den i
en del utgått med Dagsverken, Laggved, Katsespån,
Malm, Ved, Aska, Notgarn, Hampa, Näfver m. m.
i en del med Stockar och Syllor, annorstädes med
endast Ved o. s. v.

Derest icke serskildt derom är förordnad, ut-
går Byggningshjelpen nu med penningar, antingen
efter Krono-Värdiet utan förhöjning, eller så att
det å persedlarne satte Kronovärde förvandlas till
alterum tantum, eller dubbelt belopp. Kongl. Förkl.
d. 8 Jan. 1748. Frälset har upphört att i detta
onus deltaga. Kongl. Priv. d. 14 Nov. 1644.

Salpeter-
hjelpen.

§. 31. *Salpeterhjelpen* har sitt upphof från
Allmogens åliggande att till Kronans Salpeterhus
framföra jord och ved samt fortskaffa sjudarne och
försä dem med fritt underhåll till husrum, mat och
dryck. Alltsedan år 1634 har denna skyldighet
 varit utgjord med penningar och Kronan sjelf dra-
git försorg om sjudarne och nödige omkostnader
för Salpetertillverkningen, enligt hvad upplyses af
Resol. å Allm. Besvär 1644 och 1766, likväl så,
att Hemmanens ersättningsbidrag ofta äro sinsemellan
olika. Så saknas Salpeterhjelpen alldeles uti som-
lige län; uti andre, der den utgår med ständige
penningar, äro desse bestämde högre eller lägre,
annorstädes åter beräknas den efter Persedlar, så-
som Jord, Fårgödsel, Aska, Ved, Halm och Dags-
verken, hvilka förvandlas efter markegång och der-
efter erläggas.

§. 32. Åtagandet af Salpeterhjelpen medförde ömedlertid, såsom ofvan är antydt, befrielse endast från Körslor, Sjudares underhåll m. m.; men till sjeliva så kallade Salpeterjorden har Kronan, allt ifrån sjuderiernes tillkomst inom Riket, haft ägande- och dispositions-rätten. För att sjelfve få använda denne åtogo sig Rikets Ständer vid 1800 års Riksdag att af hvarje förmedladt Hemman utgöra en gård af $\frac{1}{3}$ Lispund inhemsk, oluttrad Salpeter, som genom Kongl. Kung. d. 9 Aug. 1823 nedsattes till hälften, och medelst Riksdags-Beslutet 1830 vilkorligen upphört, hvaremot Kronan af Statsverket njuter ersättning med 124,000 R:dr för hvad gården lemnat i inkomst. Ehuru sålunda försvunnen vidröres Salpetergården här för sammanhangets skull och till skillnad från Salpeterhjelpen, som ännu fortfar med egenskap af Grund-Ränta.

Hvaruti den skiljer sig från fordna Salpetergården.

§. 33. *Boskapspenningar*, fordom kallade *Boskapskatt*, igenfinnas allraförst uti Drottning Margretas så kallade Rumpskatt, och blefvo år 1620 beviljade att erläggas efter hvars och ens egande antal af kreatur såsom häst, oxe, sto, ko, fåle, qviga m. m., enligt en viss Taxa, till Rikets gälds afbetalning och försvarsverkets underhållande. Sedermera förlängd, förökt och åter nedsatt till hvad från början egde rum, förvandlades den, i anseende till de myckna besvär och underslef hvarmed anteckning af kreaturen varit åtföljd, till en reel Ränta och bestämdes till 2 daler Silfvermynt af hvarje Mantal Krono, Skatte och Prest-Bord, samt hälften för Allmänna Frälse-Hemman, hvilket ännu fortfar. Riksd.-Besl. 1642. Denne afgift sträcker sig icke till Skåne, Halland, Blekinge, Gottland och Bohus Län, hvilka först sedan afgiften beviljades tillföllö Sveriges rike, Resol. å Ståd. Besv. 1757, äfvensom Torpare, Husfolk m. fl. redan år 1624 derifrån befriades. Kongl. Kammar-Revis. Circ.-Br. d. 22 Febr. 1785, Kongl. Kammar-Collegii Circulär-Bref den 20 Julii 1789.

Boskapspenningar.

Skjutsfärds-
Pennyngar.

§. 34. *Skjutsfärds-Pennyngar* erläggas för befrielse från den fordna *fria* skjuts och gästning, hvarmed Allmogen var förbunden att förse Embetsmän och öndre som färdades i Kronans ärender, äfvensom främmande sändebud, öfver hvilket tryckande onus de Skattskyldige ofta förde klagomål. De utgå med 3 Daler af hvarje mantal eller helt hemman Skatte och Krono, men hälften mindre af Frälse-Hemman. Riksd.-Besl. 1642, Kongl. Forsäkran den 1 October 1649.

Dagsverks-
Pennyngar.

§. 35. *Dagsverks-Pennyngar* härleda sig från den hjälp, som Skatte-, Krono- och Frälse-Bönder voro pligtige att göra till Kronans Slott och Fästningar samt Konungens Säterier och Djurgårdar, hvarifrån likväl sistnämnde skattskyldige befriades genom Kongl. Priv. för Adeln 1644, Kongl. Resol. å Adels Besvär 1680 m. fl. Författn. Från början voro dagsverkena satte till tjugusex, öke- och drängtillsammanstagne, men utgå nu med aderton, sex öke- och 12 dränge- å mantalet, till ett Kronovärde af 3 daler, de norra länen undantagne, der endast hälften af detta antal uti mantalsräntan ingår. K:gl. Resol. d. 31 Maji 1655. Utom desse, till Hemmantals-Räntan hörande dagsverken, förekomma äfven, uti en del län, sådane hörande till Jordeboks-Räntan, efter lägre och olika beräkningar än Mantalsdagsverkena, äfvensom Kungsgårdar, Kronoängar och Boställen stundom äro från en del hemman tillslagne dagsverken, hvilka böra från de nu i frågavarande skiljas.

Kronan uppbär dagsverken af de behållne hemmanen med förvandling efter markegång.

Olikheter vid
Grund-Rän-
tornes utgö-
rande.

§. 36. På sätt om Jordeboks-Räntan är anmärkt, råder äfven mycken olikhet uti de persedlar samt deras belopp och förvandling, hvaruti Hemmantals-Räntan erlægges. Hvad här ofvan är utsatt gäller i allmänhet med de tillägg och förändringar, som äro af hvarje serskild Orts undervisning för-

anledde. Mantals-Räntan infördes först för år 1718 i Jordeböckerne.

§. 37. *Tionde* uppkom under Catholska tiden och antogs i vårt Fädernesland år 1164 på Skenninge möte till Presterskapets aflöning och Kyrkornes uppehållande. Den fördelades då på så sätt, att Presten deraf åtnjöt tre tiondedelar samt Kyrkan, Biskopen och de Fattige hvar sine två tiondedelar, sedan för det hela blifvit tagen hvar tionde skyl eller band af all säd ehvarhålst den växte. Under Gustaf den 1:stes tid och efter Reformationen, indrogos, genom Westerås recess af år 1527, två tredjedelar till Kronan, återstående tredjedelen bibehölls, såsom fordom, för Kyrkoherden och efter det detta förhållande inträdt skiljer man, i anseende till de olika sätt hvarpå de utgå, emellan *Krono- och Preste-Tionde*.

Tionde.

Det äldsta sättet för uppbörd af Kronans Tionde är räkning, då visse räknare, Sexmän och Nämndemän förtecknat antalet af de skördade skylarne, och sedan proftröskning föregått, uträknat den $\frac{1}{15}$:del af hela sädesgrödan, som bort Kongl. Maj:t och Kronan tillkomma. Denna beräkningsgrund har dock, såsom förenad med mycken omgång och besvärlighet och å de Tiondeskyldiges sida ofta öfverklagad, försvunnit genom Tionde-Contracter och ständige Tiondesättningar. Rörande desse sednare är genom Kongl. Br. d. 30 Julii och Kongl. Kammar-Collegii Kungörelse den 18 Aug. 1823 förordnad att der ständige eller för viss tid faststälde Tiondesättningar icke finnas, bör, så snart det af Tiondetagare eller Tiondegifvare yrkas, sådan sättning verkställas af vederbörande Skattningsmän efter Åker- och Ängsvidd, bördighet och naturliga beskaffenhet, der Åkerjorden är afmätt och graderad; i motsatt fall bestämmes Tionden efter medium af nio års räkning. Beträffande Ny- och Ödeshemman, bör vid deras skattnings Tionden bestämmas efter

Krono-Tionde.

skattläggningsgrund. Kongl. Kammar-Collegii Circular-Br. d. 13 Januarii 1808.

Af hvilka
Hemman den
utgöres.

§. 38. Krono-Tionden erlägges af så väl Kro-
no- som Fralse-Hemman, derifrån undantagne 1)
Fralse-Saterier samt Ladugårdar med Ra- och Rørs-
Hemman. Tionde-Placatet 1638, Ad. Priv. 1723.
2) Bostalls-Saterier. Res. å Krigs-Bef. Besvär 1723.
3) Prestgårdar, som Pastor sjelf eller Capellanen
brukar. Pr. Priv. 1723, men på Capellanernes Bostallen
kan forskoning från Tionden icke villfaras.
Kongl. Resol. för Skara stift d. 20 Dec. 1697. 4)
Soldat-, Ryttare- och Båtsmans-Torp, äfvensom Torp
och odlingar i allmänhet. Resol. å Allmog. Besvär
1723, Kongl. Förordn. d. 25 Nov. 1740 och 30 Junii
1747, Kongl. Resoll. å Allmog. Besvär d. 29 Nov.
1756 och 10 Sept. 1743. 5) Bergsfralse vid Fahlun.
Kongl. Resol. d. 30 Oct. 1650.

Preste-Tion-
den.

§. 39. *Preste-Tionden* är icke inbegripen un-
der hvad ofvan är formåldt om ständige Tionde-
sättningar, utan skall dermed förfaras efter hvad
Författningarne derom innehålla, eller förut varit
till efterlefnad iakttaget. Kongl. Kammar-Coll. Kun-
görelse d. 18 Aug. 1823. Denne Presterskapets så
kallade Tertialtionde erlägges af alla som i sock-
nen bo, det vare sig bonder, eller hvad näring de
hafva, som Hemman eller Åkerbruk nyttja: Riksd.-
Besl. 1600. Tionde-Placatet 1638. Prest. Priv. 1723.
Krono-Nybyggare under frihetsåren dock fritagne.
Kongl. Förordn. d. 12 Aug. 1783.

Afkortningar
å Kronans
Tionde.

§. 40. Af hvad Kronan sälunda uppbär i Tionde
äro åtskillige ständige afdrag eller så kallade Af-
kortningar beviljade, hvilka, utan afseende på hu-
ruledes Tionden i ofrigt är disponerad, utgå af
hvarje Tiondeherberge för sine bestämde ändamal.
Desse äro: 1) *Kyrkans Vin- och Byggnings-Säd*,
anslagen till Communion-vin och oblaters inköp. 2)
Domkyrko-Tunna, till förmån för Stiftets Domkyrka.
3) *Proste-Tunna*, till Contractsprosten för visitation-
ner och Proste-Ting. 4) *Bibeltrycks-Tunna*, först

beviljad för Bibelns öfversättning och tryckning, och sedermera bibehållen till Scholæ-staternes aflöning. 5) *Barnhusens* i Stockholm och Malmö $\frac{1}{10}$ del af hela Tionden och 6) *Wadstena Krigsmanshus* tillkommande lika andel af hvarje herberge i Östergötland, Småland och Öland. 7) *Presterskapets Nederlags-Spannemål*, der sådan är beviljad. 8) *Dampann*, eller $\frac{1}{2}$ T: a af Moder- och $\frac{1}{4}$ af Annexe-Kyrkoherbergen, som bestås Kyrkavårdarne i de församlingar der intagt af Krono-Tionde verkligen eger rum.

§. 41. Återstående behållna Krono-Tionden är anordnad till Militiæ-staten, Läroverken, Milda Stiftelser m. fl. antingen uti visst tunnetal, eller på vinst och förlust, då ett eller flere herbergen äro anvisade med hvad de möjligen kunna i Tionde inbringa. Hvad som icke för dispositioner varit af nöden, är Kronan besparadt och ingår till Statsverket lika med annan Kronans uppbörd.

Användandet af Behållne Tionden.

§. 42. Med äliggandet att utgöra Krono-Tionde har varit förenad skyldigheten att bygga och underhålla *Tionde-Lada*; men då Tiondesättningar nu mera äro allmänt verkställda, eller ega rum på endera partens begäran, samt Kronan, enligt Riksdags-Beslutet 1830, frånträdt sin rätt att Spannemåls-Räntorne in natura infordra, och derest Tiondetagarne skulle vilja sin Krono-Tionde in natura lefverera, forsling till anvisad ort verkställas utan föregående inslag i kyrkoherberget, lär uppförandet af sådan Tionde-Lada icke hädanefter komma i fråga.

TiondeLada.

§. 43. Utaf föregående öfversigt af Hemmansrântorne finna vi, att desse ursprungligen äro till det hufvudsakligaste bestående uti persedlar. Till så vidt de äro Kronan omedelbarligen behållne utgöras de gemenligen i penningar efter markegång, hvaremot lönings- och andre indelde räntor ej sållan komma i fråga till uppsägning, hvarmed förstås den anmälan om Rântepersedlarnes och dagsverkenas

Huru Rântepersedlar må lösas, eller in natura utgöras.

upptagande eller utgörande in natura, hvartill Författningarne berättiga så väl Räntetagare, som Rantegifvare utan att någondera framför den andra tillkommer option, (val, rättighet att välja). Uppsägning bör ske före Thomædag eller beträffande Afrads- och Tionde-Spannemålen sist dagen derefter, vid hvilket förhållande persedlarnes forsling till anvista stället, som i Westerbottens, Norrbottens, Westernorrlands och Jemtlands Län får vara högst 8 och i rikets öfrige provinser högst 6 mil aflagset, efter kända och banade vägar, från Rantegifvarens hemvist, bör vara verkställd till den 25 påföljande Februarii, enligt 14 dagar före lefvereringsdagen erhållande forsedlar. Har Indelningstagaren Boställe är der rätter lefvereringsort, så vida det är inom ofvanuppgifne afstånd beläget.

Räntepersedlarne böra vara goda och i lefvereringsgilldt skick, Spannemålen strid och väl ren-sad (för riad eller torkad säd åtnjutes afdrag med 4 lösa kappar på Tunnan. Kam.-Coll. Kung. den 23 Jan. 1835), och skulle fråga om dennes duglighet vid lefvereringstillfället uppstå, bör prof deraf tagas till en half kappe, som under försegling öfverlemnas till Konungens Befallningshafvande, der mål af denne beskaffenhet först böra afgöras.

I den händelse, att hvarken Rantetagare eller Rantegifvare draga försorg om uppsägning inom rätter tid, kommer markegången att tjena till lösningspris med tillägg af 16 sk. forsellön för Råg och Korn samt 12 sk. för Hafre per Tunna, äfvensom alla persedlar, hvilka utgå i brutna stycketal böra efter markegångspris med penningar lösas, hvilket ock gäller om Rantedagsverken af Indelning-gifvare, som är längre bort än en mil boende från Löningstagarens Boställe. Bland de många författningar i detta ämne återopas hufvudsakligen Kgl. Förordnn. d. 22 Julii 1803 och 20 Sept. 1815, Kgl. Kungörelsen d. 1 Oct. 1823.

§. 44. Hemmanen åliggande *Besvär och Onera* äro a) *Vägbyggnad*, b) *Allmänna hus*, c) *Rotering*, d) *Skjutsningar*, e) *Inqvartering*, f) *Brandstod*, g) *Fattigförsörjning*, h) *Budkafle*, i) *Bressöring*, k) *Rofdjurs utödnng.*

Hemmans
Besvär och
Onera.

§. 45. *Vägbyggnad* har afseende på 1) *Kungsvägar*, *allmänna Landsvägar* städer emellan, och *Häradsvägar*, som leda genom landet in på de förre; underhållet af desse innefattar den vidsträcktare vägbyggnadsskyldigheten, 2) *Byvägar* till de större vägarne, *Kyrka* och *Byamellan* fördelas på de hemman som desamma förnämligast begagna. Till *Vägbyggnad* hör äfven *Broars uppförande och underhåll* eller communicationens uppehållande medelst *Färja*. Gemenligen äro hemmansegarne inom hvarje socken ålaggde underhållet af de derigenom löpande allmänna vägar och broar, men stundom stracker sig den äfven derutom och i synnerhet äro större districter anslagne till bestridande af färden öfver *Färjsund*, der de resande då äfven bidraga med *Färjpenningar* till kostnadernes betäckande.

Vägbygg-
nad.

Ifrågavarande onus åligger, efter förmedlade hemmantalet, *Säterier* (de i *Skåne*, *Halland*, *Blekinge* och *Bohus Län* undantagne) *Rå- och Rörshemman*, samt *Insockne- och Veckodagshemman*, *Frälshemman*, *Krono- och Skattehemman*, *Militiæ-Boställen*, *Preste-, Capellans- och Klockarebord*, varande derifrån undantagne endast *Lotshemman*, *K:gl. Förordn. d. 17 Sept. 1783*; *Qvarnar, Resol. å Allmog. Besv. 1786*, och *skattlaggde Utjordar, Kongl. C. K. d. 29 October 1793.*

§. 46. Till *Allmänna hus* räknas: 1) *Tingsbyggnad med Häradsfängelse*; tillkommer *Häradet* efter förmedlade *Mantal*. Frie från deltagande deri äro *Sätes- och Ladugårdar*, afhyte *Rå- och Rörshemman* så ock *Preste- och Klockarebord*, 26 *Cap. B. B. Allm. Lagen*; *Lotshemman K. F. d. 17 Sept. 1783*; *Posthemman för materialiers forslände K:gl. Kung. d. 19 Aug. 1801.* 2) *Gästgifvaregårdsbygg-*

Allmänna
hus.

nad. Dertill äro visse menigheter anslagne hvarje Gastgifvaregård, efter förmedladt mantal. Frie äro Saterier, Ladugårdar, Rå- och Rörshemman samt Postbönder. Gästg.-Ordn. 1734. Lotshemman, enligt nyss ofvanåberopade 1783 års Kongl. Förordning. 3) *Kyrkobyggnad* med tillhörande Klockstapel m. m. besörjes af alla som i socknen bo och efter oförmedlade Hemmantalet, 26 Cap. B. B., Kgl. Br. den 4 Maji 1759, äfvensom Bruk och Qvarnar, Resol. å Allmog. Besvär 1741, efter deras rösträttighet vid Prestval. Posthemman njuta i detta afseende lika frihet som för Tingsbyggnad; så äro och frie Soldater och skattlaggde Ujrdar. 4) *Prestegård* bygger Pastoratet efter oförmedladt mantal, med befrielse att deruti deltaga för Sätess- och Ladugårdar, samt afhyste Rå- och Rörshemman, 26 Cap. B. B., Stommar samt Capellans- och Klockarebord, R. Allm. Besvär 1720, samt Posthemman för *körstor.* Kongl. Förordn. 1801. 5) *Tionde-Lada* bekostas af dem som utgöra Krono-Tionde, efter förmedlade Hemmantalet, der den är af nöden. 26 Cap. B. B.

Rotering.

§. 47. *Rotering* är skyldigheten att uppsätta manskap för indelta arméen till lands och sjös. I förra hänseendet benämnes den *Soldate-* och i sednare *Båtsmans-håll* och är i båda fallen *Ordinarie* eller *Extra*.

Ordinarie.

§. 48. *Ordinarie Roteringen* har tillkommit i stället för den förut vanliga utskrifningen och bragtes till stånd under Konung Carl den elftes regering, då öfverenskommelser i detta ämne, eller så kallade Knechte-Contracter, träffades om presterande af visst antal stående manskap för hvarje Landskap, och hvarvid för Båtsmanshållet blifvit beräknadt kustlandet med sine mera sjövana innevånare.

Extra.

§. 49. *Extra Roteringen* åter uppkom vid Riksdagen år 1810 då all inom Riket varande *oroferad* jord af hvad namn och beskaffenhet den vara må, de Boställen allenast undantagna, som af i tjenst

varande Militärpersoner innehafvas, ålades att, så snart riket med krig hotas eller oroas, uppsätta försvarsmänkap, som med ordinarie arméen uppbådas och utcommenderas, Riksd.-Besl. d. 2 Maji 1810, hvadan ock Extra Roteringen kort derefter företogs enligt en den 5 Febr. 1811 utfärdad Instruction, men som sedermera jemkades och rättades enligt en sednare Instruction af den 20 Dec. 1825 och flere serskildte föreskrifter, och i synnerhet efter år 1835 i så måtto omarbetad, att de först åsatte roteandelarne blifvit noggrannare bestämde: de till sin natur ordinarie rotering underkastade men roteerade hemman indelade och sammansatte i rotar för ny ständig rotering, samt den extra roteringen jemväl öfversedd och rättad, så att stadfästelse å en större del deraf kommit. I stället för den förut erlaggde Rotefrihets-Bevillningen betalas nu af ordinarie roteringskyldige hemman och lägenheter en mot roteringsstungan fullt svarande afgift, som uti de årliga Markegångs-Taxorne bestämmes. Stats-Contorets Kungörelse d. 8 Jan. 1835. Men de extra roteringskyldige, hvilkas åligganden i och för försvarsverket icke vidtaga förr än krig uppkommer, erlægga i fredstid ingen afgift.

§. 50. *Ordinarie Rotering* åligger så väl allmänt Frälse, som Krono- och Kronoskattehemman. Beslutet och Resol. å Allm. Besvär 1683. Stadga angående Båtsmanshället 1683 och 1690. Undantagne äro: *Säterier, Ladugårdar, Rå- och Rörshemman. Ad. Priv. 1723. Präste- och Klockarebord samt Präbendehemman. Pr. Priv. 1723. Capellansbord*, så att de i Roteringen intagne böra derifrån befrias genom Roteringsstungans flyttning på andra roteerade, men roteringskyldige hemman. Resol. å Prest. Besv. 1735. Kan sådan flyttning icke åstadkommas, erhåller det Capellansboställe, som sålunda måste i Roteringen qvarstå, en roteringskostnaden motsvarande ersättning, Stats-Cont. K. den 8 Jan. 1835. *Militiästatens boställen. Reglementerne 1684*

Åf hvilka
Ord. Rotering
utgöres.

och 1685, Resoll. å Krigs-Bef. Besvär 1739 och 1748. *Rusthållshemman*. Nyss återopade Reglem. *Gästgifvarehemman*. Gästg.-Ordn. 1734. *Lotshemman*, dock icke allmänt. *Posthemman* med 8 mil postföring i veckan, som svarar mot hel rote. Cancelli-Styrels. och Kam.-Coll. Kung. d. 27 Nov. 1811. *Bergsfrälshemman*. Kongl. Resol. d. 15 Mars 1652; samt *Bergsmanshemman* så länge de med vanlig Bergsmannahandtering fortfara. Kam.-Coll. Circ.-Br. d. 24 Mars 1807.

Det onus som innefattas uti Rotering, hvartill hör legning, årlig aflöning och beklädnad till den karl, som i roten insättes, med flere prestationer, är vid roteringsverkets första inrättning ganska olika fördeladt. Man finner i allmänhet att 2 hela hemman blifvit tagne till en rote, men det gifves orter der tvenne *hemmansnummer*, utan afseende på deras skattetal blifvit om en soldat förenade, och hela landskap der på en rote belöpande skatt varierar emellan ett samt ett och ett fjerdedels mantal. Vid Båtsmanshället är förhållandet än mera skiljaktigt, och för afhjelpande af olikheterne vid Rotering i allmänhet äro rotejemkningar vidtagne; men sådane rättelser, att de rubba sjelfva grunderne af Indelningsverket, kunna ske endast af Kongl. Maj:t och Rikets Ständer gemensamt. Reg.-Formen 1809. §. 80.

Skilnad
emellan Ro-
tering och
Rustning.

§. 51. Medelst Roteringen uppehålles således det indeltda manskapet till lands och sjös; Cavalleri-regementerna åter bildas igenom *Rustning*, som dock icke må med roteringen förblandas. Skillnaden emellan *Rotering* och *Rustning* består deruti, att då den förre eger rum tillika med och jemte alla öfriga hemmansutskylder, äro för upprätthållande af den sednare estergifne Rusthållshemmanets Jordeboks- och Hemmantals-Räntor, hvilka Kronan såsom ersättning för Rustningsbesväret afstått. Från början äro desse Rusthåll rena Kronohemman, hvilka dertill blifvit utsedde och anslagne, och äro de

till skatte löste, utgör hemmanet alltid borgen för rustningsskyldighetens fullgörande.

§. 52. *Skjutsningar* halva af ålder ålegat Fä- Skjutsningar.
derneslandets jordbrukande allmoge och fortfarande äfven sedan skjutsfärdspenningarne blifvit hemmanen såsom utskyld påförde, emedan desse hade för ändamål afskaffandet af den hittills brukade och ofta missbrukade friskjutsen, men icke skyldigheten att fortskaffa resande och transporter emot betalning, som nu alltid erlägges för begagnande af skjuts. Man fördelar skjutsningsbesväret i a) *Kronoskjuts* och b) *Gästgifveriskjuts*.

§. 53. *Kronoskjutsningen* är 1) *Kongsskjuts*, Kronoskjuts.
som uppbådas då någon af de Kongl. personerna färdas igenom landet; 2) *Egentelig Kronoskjuts* för Krigsmagtens eller Kronotransporters fortskaffande. Kallelser till Kronoskjuts ske genom pålysning och serskild tillsägelse; och legning af häst med åkdon verkställes på dens bekostnad som sig icke å utsatte klockslaget infinner. Efter en häst föras under marche-force 25, under tåg 30 Lispunds tyngd, eller 2:ne man med deras persedlar, och under Salpetertransporter 20 Lispund; efter ett par hästar dubbelt. Skjutsande äro skyldige vänta 4 timmar från den utsatte ankomsttiden utan betalning och 8 timmar emot lika betalning, som för väntning till Gästgifvareskjuts, äfvensom än ytterligare mot lika ersättning, derest underrättelse anländer att uteblifven commendering inom påföljande 12 timmar är att förvänta, hvilka väntningspenningar genast godtgöras. Häst- och åkdonslega betalas såsom för Gästgifvareskjuts. Kongl. Förordn. d. 6 Sept. 1842.

Från Kronoskjuts i fredstid äro frikallade 1) *Säterier och Ladugårdar, Rå- och Rørs-* samt *Insocknehemman*, af hvilka Säterier och Ladugårdar äfven under krig åtnjuta samma fördel. 2) *Allmänt frätse* till hälften emot Krono. Riksd.-Besl. 1810. 3) *Boställen*. 1684 års Reglemente. Pr. Priv. 1723. Kongl. Kung. d. 2 Dec. 1818. 4) *Berustade säte-*

Af hvilka och huru den utgöres: i fredstid.

rier. Riksd.-Besl. 1810. Kongl. Kung. d. 5 April samma år. 5) *Nämndemän för sine hemman* under den tid de tjenstgöra. Kam.-Coll. Kung. d. 3 Dec. 1821. 6) *Posthemman*. K:gl. Kung. d. 19 Aug. 1801. 7) *Lotshemman*. K. F. d. 17 Sept. 1783. 8) *Kronofjerdingsmän och Skjutsrättare*, under tjenstgöringstiden, för den hemmansdel de bebo och bruka, äfvensom *Brefbärare* under visse omständigheter. K:gl. Br. d. 11 Juli 1811. 9) *Gästgifveri-reservskjuts-skyldige*. K:gl. Förkl. d. 11 Dec. 1766. 10) *Bergsfrälse* under Fahlun. K:gl. Br. d. 23 Sept. 1808.

† Krigstid.

I *Krigstid* utgöres *Kronoskjuts* af *Utsockne- och Frälsehemman* lika med *Krono* och *Skatte*; af 1) *Rå- och Rörs- samt Insockne-hemman*, 2) *Kongsladugårdar af rå och rörs natur*, i enskild mans ego 3) *Prestbol och stommar* samt *den Ecclesiastikjord som af innehafvaren fritt disponeras till hälften emot Krono och Skatte*, *Capellansboställen*, enligt Riksd.-Besl. 1818, derifrån serskildt undantagne. Riksd.-Besl. 1810, K. K. d. 6 April samma år.

Gästgifveriskjuts.

§. 54. *Gästgifveriskjuts* är: *Hällskjuts* som installes å vissa till tid och antal bestämde dygn, eller *Reservskjuts* som uppådas enligt tur, efter behof och omständigheter. Regleringen sker af *Häradsrätten* eller efter öfverenskommelse och faststalles af *Konungens Befallningshafvande*. Den utgöres till det efter behofvet af hästar för resandes forthjelpande bestämda beloppet lika af *Krono*, *Skatte* och *Frälsehemman* i mån af mantalet. Frie från detta *Besvär* äro; *Kongsgårdar*, *Säterier*, *Ladugårdar*, *Rå- och Rörshemman*, *Berustade Säterier*, *Ad. Priv. 1723*; *Prestgårdar* och *Stommar*, *Capellans- och Klockarebord*. *Prest. Privileg. 1723*, *mensal-, annex-, prebende- och hospitalshemman*. K:gl. Br. d. 21 Jan. 1782. *Posthemman*. K. K. d. 19 Aug. 1801. *Lotshemman*. K. F. d. 17 Sept. 1783. *Nämndemanshemman* under innehafvarnes tjenstgöringstid. K. C. K. d. 3 Dec. 1821. *Kyrkovårdar* i *Skåne*. Res. d. 20 Nov. 1786.

§. 55. *Inqvartering*, hvarmed ofta är förenad *Inqvartering*.
 truppers *förplågning*, bestämmes af Kronobetjenin-
 gen dels med afseende å hemmantalet, då detsamma
 understiger $\frac{1}{4}$ mantal, och dels på det utrymme In-
 qvarteringsgifvarnes åbyggnader medgifva. För in-
 qvartering, hvar till hör manskapets förseende med
 ljus och värme, sangkläder eller underbaddar, samt
 stallrum för truppers hästar erhålles ingen betal-
 ning. Förplågning till Underofficerare och Manskap
 då den eger rum utgöres med 2:ne mål om dagen
 och erhålles derföre, likasom för fourage till hä-
 star, ersättning efter markegång. K. F. d. 6 Sept. 1842.

I fredstid äro från Inqvartering frikallade: Sä-
 tes- och Ladugårdar, oskattlaggde Rå- och Rørs-
 hemman, Militiæbostälten, Gästgifv.-hemman, Kyr-
 koherde- och Capellansbol. Quartersordn. 1719. Post-
 hemman. K. K. d. 19 Aug. 1801. Lotshemman. K.
 F. d. 17 Sept. 1783. Allmänt Frälse till hälften K.
 Resol. å Allm. Besv. 1748. *I krigstider* deltaga Sä-
 terier, Rå- och Rørs- samt Insockne-, Utsockne-
 och Frälsehemman, Prestbol, Stommar och Eccle-
 siastikjord som fritt disponeras af Innehafvaren lika
 med Krono och Skatte i Inqvartering. K. K. d. 6
 April 1810. Riksd.-Besl. samma år. Krigs och Kam-
 mar-Coll. Circ.-Br. d. 30 Oct. 1816.

§. 56. *Brandstod* är afgift till ersättning för *Brandstod*.
 liden brandskada. Den lemnas för nödige hus, säd,
 foder och boskap, som genom våldel gått förlo-
 rade (icke för lösören, badstufva och kölna) och
 utgöres efter hemmantalet, 24 Cap. B. B. Sätess- och
 Ladugård så ock prestgård måge ej brandstod njuta,
 der de ej den gifva. Nyss återopade lagrum. För
 ändamålet äro bildade Brandstodslag bestående af
 en eller flere socknar och härader, och Brandstods-
 foreningar träffade i afseende på öfverenskommel-
 ser om ersättningens belopp m. m. Brandstod nju-
 tes efter HäradsRättens bepröfvande; debitering, upp-
 börd och utbetalning af medlen ombesörjas dels af

socknarne sjelfve inom Brandstodslaget, dels af Kronofogde och Häradsskrifvare.

Fattigför-
sörjning.

§. 57. *Fattigförsörjning* åligger hvarje församling för sine fattige. K. K. d. 5 Dec. 1788, K. K. d. 14 Febr. 1811; och böra alla bebyggda lägenheter deruti taga del. Sattet för fattigförsörjningens bestridande är föremål för öfverläggning i Socknestämman. K. F. d. 26 Febr. 1817; hvarvid likväl är stadgadt att *Mattlag* eller *Rök* icke får läggas till grund för dess utgörande. K. B. d. 30 Dec. 1830. Då person, hvars mantalsskrifningsort icke kan utrönas, är i behof af fattigvård, lemnas sådan af Statens medel, intill dess någon församling kan der- till förpligtas. Kongl. Circular-Br. d. 7 Dec. 1841.

Budkaste.

§. 58. *Budkaste* fortskaffas af hemmansägare eller innehafvare, utan afseende på hemmansdelens storlek, från gård till gård, och får vid bot af 10 Daler ej nedläggas, 15 Cap. 4 § B. B. Ingen annan än Kronobetjent får sådan utfärda och bör den tydeligen innehålla ärendet hvarom budet går, hvad som allmogen dermedelst befallas, tiden när de ut-sändas, hvart de böra gå och hvar de skola stad-na. K. F. d. 1 Julii 1743.

Krono-Bref-
föring.

§. 59. *Krono-Brefföring* innefattar skyldighet att fortskaffa Bref och Påbud i tjensteväg. Dertill äro anslagne vissa Kronohemman, anviste åtskillige Embets- och Tjenstemän, såsom Kronofogdar, Häradsskrifvare och Länsmän, och njuta desse Brefbärarehemman befrielse från Håll- och Kronoskjuts samt Inqvartering och Gärder vid durchtåg, likväl med vissa inskränknningar. Kgl. Br. d. 11 Julii 1811. Cancelli-Styrels. Circ.-Br. d. 30 Sept. 1817. På en del orter, der ordentlige Brefbärarehemman saknas, sker Brefföringen på menigheternes bekostnad, och är dervid foreskrifvet, att Fralse- och Utsocknefråsehemman vidlåder skyldigheten att utgöra Kro-no-Brefföring, under krigstid lika med Krono och Skatte, samt under fredstid, emot desse, endast till hälften. K. Kung. d. 26 Julii 1834.

§. 60. Till *Rofdjurs utödnings* äro alla hemman, utom Prestgård och Klockarebord, ålagde hålla Varganät, fyra famnar långt och fem alnar högt å helt mantal; de mindre hemmanen hvad efter denne beräkning på dem belöper, eller ock med 2 sk. årligen af förmedlade mantalet bidra med afgift till Jagtkassa i lanet. 23 Cap. B. B., Jagt-Stadg. den 13 Apr. 1808. I hvarje socken der det tarvas och ske kan skola alle som der bo och jord ega, hvar efter sin ägodel, bygga en vargagård eller vargagrop. 23 Cap. B. B. I sammanhang med detta ämne anföres, att vid Häradsskall åligger hvarje matlag inställa en man, undantagandes Prest för Prestgård han sjelf bebor och Klockare å Klockarebord. 23 Cap. B. B. Så bör ock till skogseld, för dess dämpande, ske lika prestation, men utan undantag för någon Lägenhet. 15 Cap. B. B.

Rofdjurs utödnings.

§. 61. Utom ofvanuppgifne ständiga onera, är ägande eller innehavande af hemman på landet förknippadt med andra tjenstbarheter, såsom skyldighet att bestrida Riksdagsfullmäktigskap, Namnde- och Fjerdingsmanstjenster m. m. afvensom att medelst den afgift, som benämnes Herredagspenningar, bidra till underhåll och ersättning åt fullmäktig vid Riksdagar; men dessa onera torde, såsom tillfälliga och till en del helt och hållet personliga, här kunna förbigås.

Åtskillige Tjenstbarheter.

§. 62. Till fyllande af utgifterna på den till 10,742,880 R:dr B:co beräknade Riks-Staten hafva Rikets vid sista Riksdag församlade Ständer åtagit sig en *Bevillning* af Två millioner Riksdaler Banco, till betäckande hvaraf Jordbruket å landet deltagar med Bevillnings erläggande under följande titlar, nemligen: 1) *Eganderätts-afgift*. 2) *Bevillning af Frälseräntor*. 3) *Rusttjenstbevillning*. 4) *Bevillning af Post- och Lotshemman*.

Bevillning.

§. 63. *Eganderätts-afgift* utgöres med två R:dr för hvarje tusende af det uppskattade taxeringsvärdet, utaf: a) *Fast egendom*, som med eganderätt

Eganderätts-afgift.

innehafves utan afseende på deras natur; *b) Torp* oah *Lägenheter* som på längre eller kortare tid äro afsondrade från sin rätta bolstad; *c) Utjordar* och *Urfjällar*, som ej äro i hemmansvärdet inbegripne; *d) Kronohemman*, samt alla andra hemman och lägenheter, hvilka innehafvas med åborätt; *e) Åboer*, som besitta hemman med lifstidsstädja, erlagga äfven Bevillning såsom egare.

Undantagne från denna bevillning äro: Kronans och Statens jemte andra till allmänt behof anslagne byggnader, verk och inrättningar, likväl icke sådane deraf inkomst till enskilde personers eller corporationers förmån inflyter; District- och Socknemagazin, Boställshus och sådane hus som begagnas till boställen för barmhertighets-inrättningar, samt Höganäs Stenkolsgrufva.

Bevillning af
Frälse-Rän-
tor.

Bevillning af Frälse-Räntor erlagger egaren till Röntan med 2 R:dr på Tusende af värdet, hvilket sålunda bestämmes att Frälse-Röntans belopp efter nästforegående årets markegång beräknas till Capital med fem procent.

Rusttjenst-
Bevillning.

Rusttjenst-Bevillning utgöres med 10 sk. för hvarje rusttjenstmark efter riktig befunnen rusttjenstlängd, och upphör denne afgift till hälften, då rustning uppsättes. Frie äro a) Sates- och Ladugårdar, b) de till Danviks hospital hörande Frälsehemman; c) utsockne Frälsehemman i Skåne, Halland och Blekinge, hvilka icke betala för Rusttjenstmarker, utan efter beräkning af formedladt mantal med i Bev.-Stadgan utsatte olika belopp, hvarvid Rå- och Rörs- samt Insockne-hemman erlagga hälften af det, som för utsockne är stadgad med åtnjutande af lika afdrag vid rustnings uppsättande, som för Frälsehemman faststalldt är.

Bevillning af
Post- och
Lotshemman.

Bevillning af Post- och Lotshemman erlagges med Två Riksdaler för hvarje helt mantal, så vidt berörde hemman äro från Rotering och Kronoskjuts frikallade.

