

Lunds domkyrka : historik med orienterande grundplaner och 14 afbildningar ...

Rydbeck, Otto,

22 C c Br. Lund. Domkyrkan



National Library
of Sweden

LUND, DOMKYRKAN

RYDBECK, O.

George
de
SKÅNE
(B.)
a

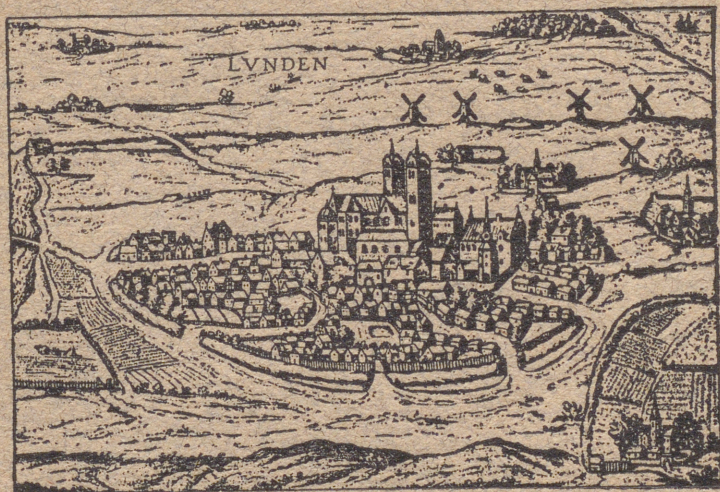
LUNDS DOMKYRKA

HISTORIK

MED

ORIENTERANDE GRUNDPLANER

OCH 14 AFBILDNINGAR



LUND

GLEERUPSKA UNIV.-BOKHANDELN

1915

Kungl. biblioteket



0 0000 000055509

LUNDS DOMKYRKA

HISTORIK

MED ORIENTERANDE GRUNDPLANER
OCH 14 AFBILDNINGAR

AF

OTTO RYDBECK



LUND
GLEERUPSKA UNIV.-BOKHANDELN



STENOGRAFISKA HÄFTET

DEKODER

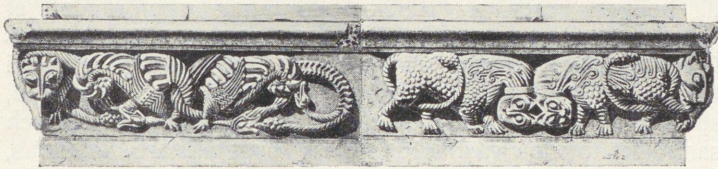
AV HÅKAN OHLSSON
FÖRSTAVRITNINGEN

STENOGRAFISKA HÄFTET



LUND 1915
HÅKAN OHLSSONS BOKTRYCKERI





HISTORIK.

Kyrkans äldsta byggnadshistoria.

För en skildring af Lunds domkyrkas äldsta byggnadshistoria saknas icke fasta utgångspunkter. Härför ha vi hufvudsakligen att tacka två ännu bevarade minnesböcker, som varit knutna vid Laurentiiklostret i Lund: *Necrologium lundense* och *Liber daticus vetustior*. I dessa båda urkunder, hvilkas äldsta delar härröra från 1100-talets förra hälft, meddelas sålunda noggranna uppgifter om invigningen af kryptans och den öfre kyrkans altaren. Man kan däraf finna, att hufvudaltaret i kryptan konsekkrades 1123 och altarna i sidokapellen åren 1126 och 1131, hvarjämte öfre kyrkan (fastän ofullbordad) inklusive högaltaret och ena sidoaltaret invigdes 1145 samt det andra sidoaltaret 1146. Ej blott årtalen äro angifna, utan äfven fullständiga data, och därjämte redogöres för de särskilda omständigheter, hvarunder dessa högtidligheter försiggått. Äfven namnet på byggnadens arkitekt, Donatus "architectus operis hujus", står antecknad, och dessutom nämnes dödsdagen för en annan konstnär, Regnerus "lapiscida", hvilken sannolikt efterträdt Donatus som arbetsledare.

I öfverensstämmelse med minnesböckernas uppgifter och de forskningsresultat, till hvilka förf. kommit, skulle domkyrkans byggnadshistoria gestalta sig på följande sätt.

Sedan förberedande grundläggningsarbeten blifvit undangjorda och korpartiet måhända påbörjats under Knut

Öfverstycke, fig. 1. Djurfigurer å norra kryptportalens vederlag

d. heliges regering (1080—1086), har uppförandet af Lunds domkyrka, sedan nödåren under företrädarens Olof Hungers tid gått till ända, åter upptagits på allvar i början af 1100-talet. Det var en flattäckt pelarbasilika, som då planerades, med liten, enkelt dekorerad absid och sannolikt tornlös västfasad. Dess byggmästare, Donatus, hade kommit från Italien, närmare bestämt Lombardiet, åtminstone har han därifrån hämtat den rikedom på klassiska ornamentsmotiv, hvaraf kyrkan öfverflödar.

Först uppfördes kryptan, harmonisk till sin byggnad, men relativt låg i förhållande till sina föregångare och samtida i och utanför Italien. Den skiljer sig dessutom från de flesta italienska därutinnan, att hvalfven bäras af omväxlande pelare och kolonner, ej enbart kolonner, från arkitektens sida en gärd af undfallenhet för den germanska smaken. Dess utsmyckning är sparsam utom å kolonn-skaften, som förete en rik och säregen ornamentik. Äfven om kryptans hållning är öfvervägande germansk måste dess anläggning likväl tillskrifvas Donatus "architectus", särskildt i betraktande af att skulpturen förete lombardiska drag och utförts i ett sammanhang.

Efter kryptan, som troligtvis stod färdig då hufvudaltaret år 1123 invigdes af ärkebiskop Asker eller kort därefter (sidokapellens altaren konsekrerades 1126 och 1131), följde byggandet af kor och tvärskepp samt långhusets östra parti. Detta uppfördes sannolikt i ett sammanhang så långt åt väster som t. o. m. de tre östligaste pelarparen i midtskeppet och motsvarande delar af sidoskeppen, alltså t. o. m. halfkolonnerna närmast väster om de båda ännu kvarstående portalerna.

Under arbetets fortgång ändrades den ursprungliga planen. Kyrkan skulle göras ännu ansenligare och rikare. Den äldsta absiden omkläddes utvändigt och fick sitt nuvarande ståtliga yttre, hvarjämte det projekterade trätaket utbyttes mot hvalf. Huruvida kolonn-galleriet — den del af absiden, som af naturliga skäl sist fullbordades — är fullt samtidigt med den öfriga delen af absiden, eller yngre, torde dock kunna ifrågasättas. Visserligen förekommo sådana gallerier betydligt tidigare i Italien, men kolonnetterna i Lund förete detaljer, som öfverensstämma

med kyrkans västligaste parti och knappast kunna vara utförda förr än efter 1100-talets midt.

Ornamentiken är fortfarande lombardisk, men oändligt rikare än kryptans. Å vissa skulpturdetaljer kan man skönja en elegans och en smidighet i linjeföringen, som jämte andra särdrag erinrar om nordisk ornamentik och som tyder på, att en infödd stenhuggareskola — dock med ledning söder ifrån — börjat utveckla sig. Dess verksamhet afspeglar sig längre fram i utsmyckningen af provinsens romanska kyrkor.

Den man, som fullbordat kryptan och lämnat utkastet till hela byggnaden (utom tornkomplexet), fortfor sannolikt till sin död att leda arbetet äfven i öfre kyrkan. Det förefaller emellertid, som om en ny ledare tillkommit redan innan byggnaden år 1145 invigdes af ärkebiskop Eskil. Man vill gärna tro, att Donatus' efterträdare var den Regnerus stenhuggare, som nämnes i minnesböckerna. Den nye mästaren fasthåller vid den gamla stilriktningen inom ornamentiken, och därför måste man tänka sig, att han liksom företrädaren studerat i Italien. De nya, från början ej projekterade delar af byggnadsverket, som fullbordades under hans ledning, hafva väl äfven de sina tidigaste förebilder i Lombardiet. Om man likväl delvis bör räkna dem som produkter af tyskt inflytande, så har detta sin naturliga orsak i den germanisering, hvaraf dessa arkitekturdelar visa tydliga spår. En förklaring på detta inflytande lämnar måhända det faktum, att ärkebiskop Eskils förtrogne, den inflytelserike biskop Herman härstammade från Rhentrakten, samt de starka impulser från dessa bygder, som gjort sig gällande inom många andra delar af det danska väldet. Landets båda öfriga med Lundadömen besläktade, äldsta katedraler i Ribe och Viborg äro sålunda uppförda efter rhenska mönster och materialet till många kyrkobyggnader i trakten af Ribe hämtades från Andernach helt nära Rhen.

Hermans vistelse i Lund torde sammanfalla med tiden för utförandet af hvalfslagningen och fullbordandet af den del af kyrkan, som ligger öster om en linie något väster om de nuvarande sidoskeppsingångarna. Här får man tänka sig en tillfällig afslutning af kyrkan, och det

är i hög grad sannolikt, att detta parti stod fullt färdigt vid den högtidliga invigningen af kyrkan, som ägde rum d. 1 sept. år 1145.

Såsom man af de första famlande hvalfslagningsförsöken i östra delen af långhuset kan finna, har den västra delen af samma byggnadsparti ej fullföljts omedelbart, utan det förefaller, som om man här kunde skönja ett afbrott efter vigningsåret. De västra bipelarnas socklar förete en något yngre profil än hufvudpelarnas, hvarjämte äfven knektkapitälerna till såväl motiv som form i åtskilliga detaljer afvika från de längre österut belägna. Under den tidsintervall, som kan iakttagas mellan uppförandet af kyrkans östra och västra partier, har sannolikt absidens omklädnad försiggått. I västra delarna af kyrkan har hvalfslagningsproblemet blifvit löst på ett utmärkt sätt, som betydligt afviker från de tidigare försöken, och man vill gärna tro, att detta var den nye mästarens, Regnerus' verk. Huruvida denne äfven ledt den första hvalfslagningen kan ej med säkerhet afgöras.

Då den nye byggmästaren, som sannolikt var identisk med minnesböckernas Regnerus, kommit till Lund, torde hans första åliggande varit att sätta hvalfslagningen i system och att omkläda absiden, hvarjämte arbetet å kyrkans västra del sedermera fullföljdes och afslutades. Ornamentiken å absiden med sin blandning af djur- och växtmotiv afviker endast ifråga om vissa detaljer från den å kyrkans äldre partier befintliga. Man skulle därför möjligen kunna antaga, att redan Donatus gjort utkastet till den nya absiden, fastän denna i hvarje fall af Regnerus fått sin slutliga, af den rhenska konsten påverkade gestalt. Men den prägel af fart och liffullhet i utförandet — jämte en bestämd olikhet beträffande djurtyperna — som karakteriserar dessa skulpturer till skillnad från de äldre, förefaller snarast vara beroende därpå, att de utförts under Regnerus' ledning och under ett tilltagande nordiskt inflytande.

Ornamentiken i kyrkans västra parti invändigt, hvilken hufvudsakligen består af växtmotiv, torde såväl ha komponerats som utförts af den nye ledaren — en ganska själfklar sak, då det gäller byggnadsdelar, hvilka uppförts i

samband med det af honom själf genomförda hvalfsystemet. Undantag härifrån utgöra de troligen af Donatus skisserade — och af hvalfslagningen oberoende — portalerna i kyrkans västra del, hvilkas ornamentik visar en slapphet i linierna (om man frånräknar den sannolikt till hufvudportalen hörande baldakinen kring nordöstra kapellet i tvärskeppet), som möjligen tyder på, att de fullbordats först efter byggmästarens (Regnerus') bortgång. I tekniskt hänseende erinra de mest om absidgalleriets kapitälskulpturer samt om relieferna i rundbågsfrisen öfver sidoskeppsportalerna.

Emellertid har utsmyckningen i denna västra del af kyrkan aldrig blifvit fullbordad. Många kapitäl, såväl i midtskeppet (där de sedermera förändrats till likhet med tärningkapitäl) som i sidoskeppen, sakna detaljorning. De ha fortfarande samma halffärdiga utseende, som då de lämnade stenhuggarens verkstad för att fastmuras i byggnaden. Sedan blefvo de aldrig avslutade, liksom fallet tyckes hafva varit äfven med kapitälerna å absidgalleriet. Den riktiga förklaringen härpå torde vara, att den ledande mästaren, Regnerus, dött, innan alla detaljer blifvit fullbordade. Härutinnan kan också ligga orsaken till, att något sådant kunnat inträffa, som att förbindelsetrappan mellan tvärskeppet och norra sidoskeppet ej blifvit färdig förrän under århundradets sista fjärdedel.

Långhusets västra del torde i stort sedt varit fullbordad mot midten eller slutet af Eskils archiepiskopat, då således hela kyrkan kunde tagas i användning, dock med undantag af tornkomplexet, som först något senare tillfogades.

Af de gamla tornen, hvilkas ornamentik ej öfverensstämde med själfva kyrkans, jämte den mellanliggande förhallen finnes numera intet bevaradt. Det var Absalon, Eskils efterträdare, som lät uppföra dessa torn, sannolikt de äldsta i Skåne, om man undantar de nu förstörda västtorn, som torde hafva funnits vid Dalby klosterkyrka, och de stodo antagligen färdiga omkr. år 1200. Då ärkebiskopen i sitt testamente följande år föreskrifver ärkedjeknen att gifva stenhuggaren Åke och tegelmästaren med samma namn en gåfva, vill man gärna tänka sig, att dessa byggmästare användts i kyrkans tjänst, och sannolikt är, att den nämnde stenhuggaren ledt arbetet vid tornbygget.

Vid jämförelse med Lundadömens stilfränder visar det sig, att kyrkan icke kan betraktas som kopia af något bestämdt byggnadsverk, utan att hon uppförts under inflytande från såväl italiensk som germansk (rhensk-nordisk) konst. Framför allt må det betonas, att kryptan och absiden hvar för sig äro själfständiga skapelser af utomordentligt värde.

Kryptans enkla och väl afvägda arkitektur förenar i sig intrycket af lugna, måttfulla proportioner med en mäktig, bärande kraft, som bättre motsvarar en sådan byggnads syfte än de höga, luftiga kolonnkryptor, hvilka finnas i en mängd sydländska och åtskilliga rhenska kyrkor. Trots de "renhuggningar" och reparationer Donatus' krypta undergått, hvarigenom många vackra detaljer lidit skada, häfdar hon dock sin rang som ett synnerligen betydande konstverk.

Absiden med sin harmoniska arkitektur och omväxlande ornamentik öfverträffas knappast i skönhet af något liknande byggnadsparti. Den förlorar icke på jämförelse med dömabsiden i Mainz, hvars ädla proportioner äro synnerligen tilltalande och öfverträffar densamma i fråga om den arkitektoniska utsmyckningens fulländning. Ej heller står den tillbaka för Kölnerkyrkornas rika men mindre väl afvägda och mera lösligt komponerade absidfasader. Om den korgafvel, till hvilken absiden i Lund sluter sig, varit något resligare och bredare och om dess lutning mera öfverensstämt med absidtakets, hade helhetsintrycket af domkyrkans östra parti blifvit ännu mera imponerande än nu. Den beundransvärda skönhet, som utmärker själfva absiden, störes endast på nära håll af de förändringar den undergått på 1780-talet, då hela fasaden fullständigt nedtogs och åter uppfördes, ett arbete, som ej endast skadat ornamentiken, utan äfven förvanskade arkitektoniska liniernas renhet.

Kyrkans grundplan under äldsta tid.

Den kyrkobyggnad, som i allt väsentligt stod färdig omkring år 1200, inneslöt i sig två eller om man så vill tre olika kyrkor. Den delvis underjordiska kryptkyrkan

sträckte sig under öfre kyrkans tvärskepp, kor och absid. Möjligt är, att den i början gjort tjänst som dopkapell — en brunn finnes ännu bevarad i densamma — och hufvudaltaret, som invigdes 1123, helgades åt Johannes Döparen.

Den öfre kyrkan utgjordes af kor med halfrund afslutning, tvärskepp samt långhus, afdeladt i midtskepp och två sidoskepp samt i väster begränsadt af två torn med mellanliggande förhall. Denna öfre kyrka bestod återigen af två, en högre, ofvanpå kryptan belägen, reserverad för prästerna, samt den för menigheten afsedda lekmannakyrkan. Denna senare, hvars golf kom att ligga cirka $2\frac{1}{4}$ m. lägre än den förras, utgjordes af midtskeppet och de båda hälften så breda sidoskeppen samt hade i öster sitt eget kor, med ett särskildt lekmannaaltare.

Präst- och lekmannakyrkorna åtskildes i midtskeppet af ett kraftigt murparti och kommunicerade sinsemellan genom två smala branta trappor på hvar sin sida om detta samt medelst en trappa i hvarje sidoskepp. Tvärmuren med angränsande uppgångar var belägen mellan midtkvadratens båda västligaste hufvudpelare, ofvanpå kryptans västra mur, och höjde sig betydligt öfver tvärskeppets golfplan. Midt i denna tvärmur, under den sedermera, efter branden 1234, något utvidgade triumfbågen, fanns en omkr. $2\frac{1}{2}$ m. bred nisch, framför hvilken lekmannaaltaret hade sin plats.

I väster afslutades kyrkobyggnaden af tvenne kraftiga torn. Dessa voro lägre än de nuvarande och hade arkader i två våningar i st. f. i tre. Kolonnerna voro dessutom kopplade i gallerierna på annat sätt än nu är fallet.

Tornen förbundos äldst af en treskeppig förhall, som utgjorde kyrkans förnämligaste ingång. Dessutom funnos flera mindre ansenliga ingångar. Sålunda hade hvarje sidoskepp två; de båda östligaste af dessa äro ännu bevarade, men den sydvästra är fullständigt utplånad, och den nordvästra ombildades för omkr. 100 år sedan till ett fönster. Den senares skulpturella utsmyckning har ännu något så när sin ursprungliga plats, med undantag af dörrfältet, som anbragts öfver norra tornets dörröppning. Dessutom hade tvärskeppet tre ingångar, af hvilka den ena, belägen i dess norra vägg, igenmurats. Slutligen märkas de tre nedgång-

arna till kryptan, af hvilka den norra leder direkt ut, medan de båda öfriga mynna i sidoskeppen.

Eldsvådan år 1234 och reparationer i anledning af denna.

Huruvida en eldsvåda, som år 1172 skall hafva öfvergått staden Lund, i någon väsentlig mån skadat domkyrkan, är svårt att säga. Men några årtionden därefter, nämligen 1234, hotades hon med fullständig tillintetgöring. Om brandens våldsamt vittna de storartade gåfvor till kyrkans återställande, som omnämnas i Liber Daticus, och ännu påtagligare voro de spår efter förödelsen, som kunde iakttagas öfverallt på sandstensytorna före restaureringen på 1800-talet. Sålunda kan man konstatera, att hela takresningen afbrunnit och att takhvalfven instörtat. Tvärmuren mellan kor och långhus ramponerades, och sandstenskvaderna i väggar och pelare svartbrändes och sprungit sönder af hettan. Hela inredningen förstördes liksom fönster, målningar och prydnader.

Men var förstörelsen stor, blefvo också donationerna rikliga. Sålunda skänkte dåvarande ärkebiskopen Uffo 100 mark penningar till hvartera af de större hvalfven, 200 mark till nya fönster och 13 mark guld till en predikstol. Ärkebiskopens syster Cristancia gaf 4 marker till kyrkans iståndsättande, och ungefär vid samma tid donerade bagaren Philippus flera fönster åt densamma.

Tack vare dessa rika gåfvor började kyrkan så småningom återställas i sitt forna skick. Den sönderbrända tvärmur, som afskilde den högre belägna prästkyrkan från lekmannakyrkan, öfverrappades och försågs med figurmålningar, hvarjämte dess skadade altarnisch kläddes med en tegelmantel, som dolde det lilla vackra fönstret i midten och som pryddes med målade draperier. Det ser också ut, som om man nu för att dölja de sönderbrända kvaderstenar, hvilka funnos öfverallt i kyrkan, afputsat väggarna invändigt. I stället för de forna korshvalfven i långhuset inslogos sexdelade hvalf, hvilande på konsolkolonnetter, hvarjämte tunnhvalfvet i koret ersattes af korshvalf och adsidens halfkupol af ett femkupigt hjälm-

hvalf. Slutligen ombildades den treskeppiga förhallen i väster så, att den gick i ett med långhuset och hvälfdes liksom detta, samt fick en stor, rikt profilerad portal i öfvergångsstil.

Ärkebiskop Uffo dog 1252, innan domkyrkans ombyggnad hunnit fullständigt afslutas. Han efterträddes af Jakob Erlandsson, som företog flera större förändringar af hennes ursprungliga anordning.

Allt efter som kyrkans makt och rikedom tilltog, växte äfven kanikernas antal, och på samma gång gjorde sig behovet af ökad utrymme i prästkyrkan alltmera gällande. Detta sökte Jakob Erlandsson afhjälpa på så sätt, att han nedref den nyreparerade tvärmuren under triumfbågen och uppförde en ny sådan mellan de båda östligaste bipelarna i långhuset. Mellanrummet mellan den nya tvärmuren och det högre belägna tvärhuset delades, genom tvänne i öster och väster gående murar, i tre hvälfda och med väggskåp försedda rum. Det mellersta af dessa bildade ett slags lönnkammare med nedgång genom en lucka i taket, medan dörrar från kryptmedgångarna förde in till de båda öfriga rummen. Öfvanpå hvalfven lades sedermera golf i samma plan som tvärskeppets. Därjämte uppfördes höga murar, som skilde midtkvadraten från sidokvadraterna, och på insidan af dessa placerades korstolar. Skiljemurarna i koret försågos med hvar sin dörröppning, och midt i mellanskeppets tvärmur lades en trappa, hvilken ledde upp till presbyteriet genom en i långhuset anbragt ståtlig portal (nu i universitetets historiska museum). Samtidigt förlängdes äfven sidokoren ut i sidoskeppen på så sätt, att trapporna omlades och flyttades något längre västerut. Grofva sträfpelare uppfördes mot högkoret strax öster om tvärhusets kapell, hvarpå östra väggen till södra sakristian utslogs och denna utvidgades ända till nämnda sträfpelare (den norra sakristian förändrades 1808 på ungefär samma sätt).

Af konung Christoffer I anklagades ärkebiskopen, emedan han genom utvidgningen af koret förstört konungens och drottningens sittplatser. Därjämte beskylldes han för att hafva skadat det ena tornets grundvalar. De åldriga sträfpelare, som före restaureringen stödde tornen, voro ej

ursprungliga, utan måste hafva tillkommit ungefär vid denna tid. Det visade sig nämligen vid västpartiets ombyggnad i slutet på 1800-talet, att den ursprungliga sockeln på norra tornet gått obruten fram bakom dessa ännu under romansk tid uppförda sträfpelare.

Förändringar under senare medeltiden. Adam van Düren.

Så blef kyrkan åter till synes färdig, men först i vår egen tid tyckes hon hafva blifvit fullt återställd från eldens fruktansvärda härjningar. Åtminstone gjordes redan under 1300-talets första fjärdedel upprepade insamlingar för ombyggande af de västligaste midtskeppshvalfven, hvilka hotade att instörta. De båda hvalf, som befunno sig närmast det mellan tornen belägna, omslogos; de återuppfördes som stjärnhvalf, helt och hållet af tegel. Måhända tillkommo samtidigt några med spännbågar försedda sträfpelare, hvilka kompletterades eller ombyggdes under början af 1500-talet.

Så småningom undergingo äfven kyrkans yttre konturer en omdaning. Sålunda lät ärkebiskop Karl omkr. 1329 uppföra ett kapell vid södra sidoskeppets östra del och helgade detta åt S:t Dionysius. Det byggdes af tegel, mellan tvärskeppet och södra ingången och försågs med hvalf samt sattes genom sidoskeppsmurens genombrytande i förbindelse med kyrkan.

Ungefär hundra år efteråt vigde ärkebiskop Peder Lycke ett liknande kapell åt den helige Georg. Äfven detta uppfördes af tegel, och det fick sin plats vid södra sidoskeppets motsatta ända, invid södra tornet. Då kapellet medelst två stora bågöppningar sattes i förbindelse med sidoskeppet, förstördes kyrkans sydvästligaste ingång. Samma tillbyggnad erhöll sedermera namnet Fru Görels kapell, efter Fru Görel Fadersdotter Sparre, som jordades där jämte sin tredje man Lave Brahe till Krageholm. Tyvärr blefvo dessa kapell nedrifna år 1812, utan att någon noggrann uppmätning och afteckning af desamma verkställdes.

Mot slutet af medeltiden, då Lunds siste ärkebiskop, den duglige Birger Gunnarsson, var stiftets styresman,

fick kyrkan ånyo undergå en grundlig reparation. Denna räckte ett fjärdedels sekel och leddes af en tysk byggmästare, westphalaren Adam van Düren. Bl. a. iständsattes den genom bristande vattenaflopp skadade kryptan. Den bredvid norra väggen befintliga brunnen ombyggdes och omgafs af ett konstrikt skulpterad brunnskar med många egendomliga bilder och inskrifter. Från brunnen lades ledningar under den nya golfläggningen, hvilka genom södra kryptmuren förde vatten till en stor del af staden. Dessutom reparerades hufvudaltaret i kryptan, och väster därom uppfördes år 1512 ett ståtligt grafmonument öfver ärkebiskop Birger. Kryptkoret afstängdes med ett skrank, och innanför detta fingo korstolar sin plats. Det var här i kryptan, som den af Birger upprättade storartade gudstjänsten till jungfru Marias lof afhölls.

Tvärhusets södra vägg ombyggdes därefter och stötades medelst en kolossal sträfpelare, från hvilken en väldig båge sträckte sig emot tvärhusets sydöstra hörn. Å denna pelare anbragtes en sandstensrelief med kyrkans skyddshelgon: Jungfru Maria, S:t Laurentius och Knut den helige (nu uppsatt invändigt å södra tvärhusväggen).

Efter kryptans istandsättande kom turen till tornpartiet och därefter, år 1524, till tvärskeppet. Sålunda ombyggdes det nordliga sidokorets korshvalf, hvarvid samtliga kapporna brötos på midten. De å norra väggen befintliga fönstren, som antagligen sutto två (möjligen tre) i rad, utbyttes mot ett enda tredeladt af enorm storlek — analogt med det förut uppförda södra — och i västra väggen, strax intill, inslogs ett nytt gotiskt fönster, som ännu finnes kvar.

Antagligen var det vid samma tid, som fönster upptogos i korkvadraten och den af bräder och bly sammanfogade s. k. "törnekronan" anbragtes öfver absidens taklist. De gamla sträfpelarna förbättrades, och nya tyckas äfven hafva uppbyggts, hvarjämte en del smärre reparationer utfördes i kyrkans inre. Det öfver hufvudingången i väster befintliga fönstret, af samma storlek och utseende som de båda största i tvärskeppet, hade säkerligen upptagits samtidigt med tornreparationen.

Domkyrkans tornparti tyckes nu hafva varit i hög grad bristfälligt. Troligt är emellertid, att den betydelse-

fulla ombyggnad af särskildt det södra tornet, som resulterade i, att det blef fullkomligt olik det norra — ett förhållande, som kunde iakttagas ända till dess tornpartiet refs af Zettervall — hade en alldeles särskild orsak.

Den kolossala ringklocka, som Absalon donerat till kyrkan och som vägde 200 centner, blef enligt en anteckning af 1518 omgjuten och gjordes samtidigt 14¹/₂ centner tyngre. Det var antagligen just vid detta tillfälle, då den väldiga klockan skulle tagas ut ur norra tornet, som dettas öfre galleri förstördes och igenmurades. Och då den ännu större, omgjutna klockan, med sin förändrade, utåtsvängda form, skulle placeras i det södra tornet, var det helt enkelt nödvändigt att nedbryta gallerierna, för att den skulle kunna transporteras in.

Den stora klockans upphängning i södra tornet tyckes sålunda vara den enkla och naturliga förklaringen till det egendomliga förhållandet, att södra tornet nedbrutits till det undre galleriets början och därpå återuppförts med släta murar af tegel. Gallerierna måste nämligen verkat i hög grad försvagande på tornets bärfkraft.

Kyrkans öden under nyare tid intill restaureringen på 1800-talet.

Då Adam van Düren med utgången af 1520-talet slutat sitt arbete vid kyrkan, stod denna väl iordningställd att möta den nya tiden. Det dröjde också ända till 1636 — då tornen måste iståndsättas — innan större reparationer blefvo af nöden. Visserligen ändrades inredningen, nytt altare i lekmannakyrkan anskaffades 1577, ny predikstol 1592 samt dopfunt 1596 m. m., men eljest förblef allt i sitt gamla skick. Så kom krigstiden 1644, då domkyrkan illa medfors, och längre fram på 1600-talet var hon i hög grad förfallen. Skadorna botades endast provisoriskt, och först ett godt stycke in på nästa århundrade började man omsider göra grundligare reparationer. Sålunda nedtogs och återuppfördes år 1735 en del af södra korsflygelns gafvelmur, och det angränsande takhvalfvet lagades. Längre fram under samma århundrade fingo stora mursträckor ny sandstensbeklädnad. Slutligen brötos

alla gaflarna, kyrkan fick mansardtak, hvarjämte takhvalfven reparerades och tornhufvarna ombyggdes. Början gjordes med norra tornet år 1769. Trappgaflarna borttogos, tornmurarna sänktes öfver en meter, och en åttkantig, låg huf sattes som afslutning på det hela. Södra tornet förändrades på samma sätt år 1812.

Den bedröfligaste af alla reparationerna ägde rum åren 1780—82, då absiden skulle ombyggas. Det gick så långt, att man talade om att rifva hela rundelen och ersätta den med rak gafvelmur. Tack vare biskop Olof Celsius' ingripande räddades emellertid detta byggnadens vackraste parti. I stället bestämdes, att hela det yttre murverket på absiden skulle nedtagas och alla ornamentstenar numreras, så att de sedan kunde uppsättas på sina forna platser. Vid återuppförandet blefvo emellertid kvaderstenarnas ytor fullständigt omhuggna, och t. o. m. ornamentstenar undergingo denna behandling. Man igenkänner också på absidfasaden samma gropiga ojämna stensnitt som t. ex. på "jätten Finn" (Simson), hvilken vid samma tid af "snygghetshänsyn" renhögs jämte andra partier af kryptan.

I början af 1800-talet kom man på den egendomliga idén att renhugga äfven kyrkans öfriga yttermurar, för att sandstenen skulle få igen sin ursprungliga hvithet. Början gjordes 1809 med norra sidoskeppets östra parti och dess vackra portal. Lyckligtvis fann man sig snart nödsakad att upphöra med detta arbete, ty de omhuggna ytorna mörknade ånyo.

Äfven det inre af den gamla vörnadsvärda helgedomen blef allt mera medfaret under tidernas lopp, så att den bild kyrkan företedde i början af 1800-talet var allt annat än uppbygglig. Under slutet af 1600-talet hade hon af universitetet användts som auditorium. Ännu 1688 föreläste teologerna i koret, juristerna i fru Görels kapell och medicinarna i ärkebiskop Karls, medan filosoferna använde det s. k. gamla auditoriet eller Liberiet (den enda kvarlefva af de gamla klosterbyggnaderna, som ännu ligger kvar, omedelbart söder om kyrkan).

Ett af ofvannämnda kapell fick sedermera innesluta en af Karl XI år 1686 donerad boksamling. Dock måste dessförinnan kapellets fönsteröppningar, som saknade ru-

tor, tillspikas med bräder, och bågöppningen mot södra sidoskeppet måste likaledes igensättas, enär man eljest befarade, att böckerna skulle stjälas bort eller förstöras af regn.

Sedermera fingo kapellen mottaga stadens brännvinsredskap till förvaring, medan en likvagn fick sin plats i kyrkans västra del. I närheten af denna, således invid hufvudingången, var brandsprutan inhyst och där bredvid, inom en särskild afplankning, den dopfont af brons, som nu är uppsatt i tvärskeppets nordöstra kapell. Då dopplatsen år 1813 förlades till annan del af kyrkan, utbjöds den ståtliga funten till salu, fastän till all lycka ingen köpare anmälde sig. För öfrigt var hela kyrkan fylld med mellanmurar, läktare, dörrskjul, afplankningar, skåp och kistor.

Så såg Lunds domkyrka ut före den Brunius-Zettersvallska ombyggnaden, som ägde rum under loppet af 1800-talet. Innan denna började, nedrefvos de båda kapell, som voro belägna utanför södra sidoskeppet. Man ansåg, att de vanställde den vackra kyrkan, och därför fingo de skoningslöst försvinna.

Den Brunius-Zettersvallska restaureringen 1833—1880.

Men kyrkan förföll alltjämt, och en genomgripande restaurering blef nödvändig, om hon skulle räddas från förstörelse. En sådan restaurering började på allvar 1833, och man kan säga, att den sedan fortgick i nära femtio år. Professorn i grekiska C. G. Brunius, sedermera känd som skicklig skriftställare på medeltidskonstens område, var då ordförande i domkyrkorådet och åt honom lämnades i uppdrag att leda reparationerna. Det var ett svårt arbete, särskildt för en lekman, men han fullgjorde sitt värf på ett för den tiden synnerligen pietetsfullt sätt, om man också måste medge, att hans tekniska insikter ej voro tillfyllest. Sålunda iståndsatte han den förfallna kryptkyrkan och lyfte de hopsjunkna hvalfven till deras ursprungliga höjd, hvarjämte väggarna lappades med ny

kvadersten, samt brunnen, vattenledningen och en del fönster ombyggdes.

I öfre kyrkan bortbrötos skiljemurarna, och den af Jakob Erlandsson i midtskeppet utbyggda tvärmuren samt de bredvid liggande, hvälfdä kamrarna, hvilka efter reformationen tjänstgjort som grafhvalf, raserades. Där dessa legat, uppdrogs en bred trappa mellan midtskepp och tvärhus, hvarjämte motsvarande trappor i sidoskeppen omlades.

Upe i tvärskeppet nedrefs S:ta Marthas kapell vid norra väggen och ett motsvarande vid södra, hvarjämte det södra korshvalfvet med angränsande gafvelmur nedtogs och återuppfördes. Samtidigt borttogs den stora van Durenska stödjepelaren och öfriga sträfpelare ombyggdes.

Golfvet i tvärskeppet och dess kapell, som bestod af kalksten och tegel, omlades med slipad kalksten. Dessamma skedde i långhuset, sedan de bäst bevarade bland de förslitna grafstenar, som utgjorde golfvet där, flyttats in i ena sidoskeppet, hvarifrån de af Zettervall fördes ned i kryptan.

Kyrkans fönsteröppningar, som redan förut förstörts genom ombyggnad och utvidgning, med undantag af det östligaste i norra sidoskeppet och det sydvästra i tvärskeppet, omändrades, utom det sistnämnda.

Brunius' nitälskan för den gamla ärevördiga domkyrkan var stor och uppriktig, men till att fullborda det svåra restaureringsarbetet räckte likväl ej hans förmåga. Med 60-talets ingång fick han sin efterträdare i den unge arkitekten Helgo Zettervall. Denne var en skicklig konstnär, men saknade tyvärr, i motsats till företrädaren, sinne för byggnadens värde som historiskt monument. Detta gjorde, att en fördärfbringande strid utspann sig mellan honom och Brunius, hvaraf resultatet blef, att sakkunnige tillkallades för att afgifva yttrande i restaureringsfrågan. Det var till Danmark man vände sig, och en kommission tillsattes, bestående af de båda arkitekterna Hansen och Meldahl samt konsthistorikern, professor Høyen.

Kommissionens förslag blef tyvärr ännu radikalare än Zettervalls ursprungliga och utmynnade i, att man skulle gifva åt kyrkan sådana former, som hon skulle

kunna hafva ägt före branden 1234. Lyckligtvis följdes ej i allo kommissionens utlåtande, men de förändringar, som vidtogos, voro likväl ur arkeologisk synpunkt mer än beklagliga.

Så t. ex. nedrefs hela tornpartiet till grunden, och vid återuppförandet tog man ej ens tillbörlig hänsyn till de gamla tornens konstruktion. Hvalfven i midtskeppet omslogos, somliga fullständigt, andra delvis. Sålunda ombyggdes de båda i västliga delen befintliga stjärnhvalfven till korshvalf, och de sexdelade hvalfven förändrades till likhet med dessa. Det längst i väster befintliga hvalfvet gjordes ånyo till förhall, liksom fallet varit under äldsta tid. Pelarna i östra delen af långhuset ombyggdes ochingo samma utseende som de västerut belägna, hvarjämte fönstren på södra sidan höjdes, så att de kommo i nivå med de norra.

Sidoskeppens hvalf omslogos delvis. De stora 1500-tals fönstren i tvärskeppet igenmurades och ersattes med mindre. Dessutom reparerades väggarna öfverallt, och åtskilliga detaljförändringar vidtogos.

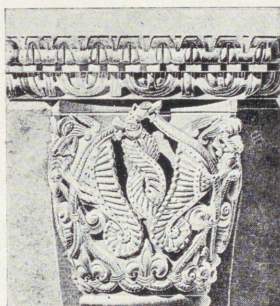
Ombyggnaderna utomhus blefvo ej mindre. Väggtorna omkläddes till större eller mindre del, sträpelare och spännbågar nedrefvos. Mansardtaken borttogos, och de brutna gaflarna påbyggdes, törnekronan på absiden aflägsnades, hvarjämte en mängd andra reparationer utfördes.

Då Zettervall i november 1880 afslutade restaureringen, var det en mycket stor förändring som vidtagits med Askers och Eskils kyrka. Konsthistoriskt sedt kan man ej nog beklaga, att Zettervall ej tog tillräcklig hänsyn till kyrkans äldre arkitektur. Men att ställa endast honom personligen till ansvar härför är ej rätt, då man besinnar, att de män inom kommissionen, hvilka representerade fackkunskapen på det konsthistoriska området, ville gå ännu hänsynslösare tillväga än Zettervall.

Om man således från medeltidsforskningens synpunkt måste bittert gräma sig öfver, att så många bidrag till kyrkans historia förstörts genom denna ombyggnad, så kan man dock ej annat än medge, att Lunds domkyrka är synnerligen vacker, sådan hon nu ter sig och

att Zettervall — visserligen fruktansvärdt hårdhänt — konserverat detta arkitektoniska mästerverk för århundraden. Sant är, att byggnaden ännu har något af modernt "stilrent" schema öfver sig och att vissa partier, särskild: inom den nyromanska skulpturen, äro schablonmässigt utförda. Men då sekelgammal vittring uppmjukat kvaderstensens yta, skall domkyrkan än mera framstå som ett harmoniskt helt, tyvärr ej enbart från 1100-talet, utan med en betydlig tillsats från det 19:de århundradet med dess böjelse att eftergöra äldre stilarter.

Fig. 2. Kapitälet till den sydöstligaste halfkolonnen i södra sidoskeppet.



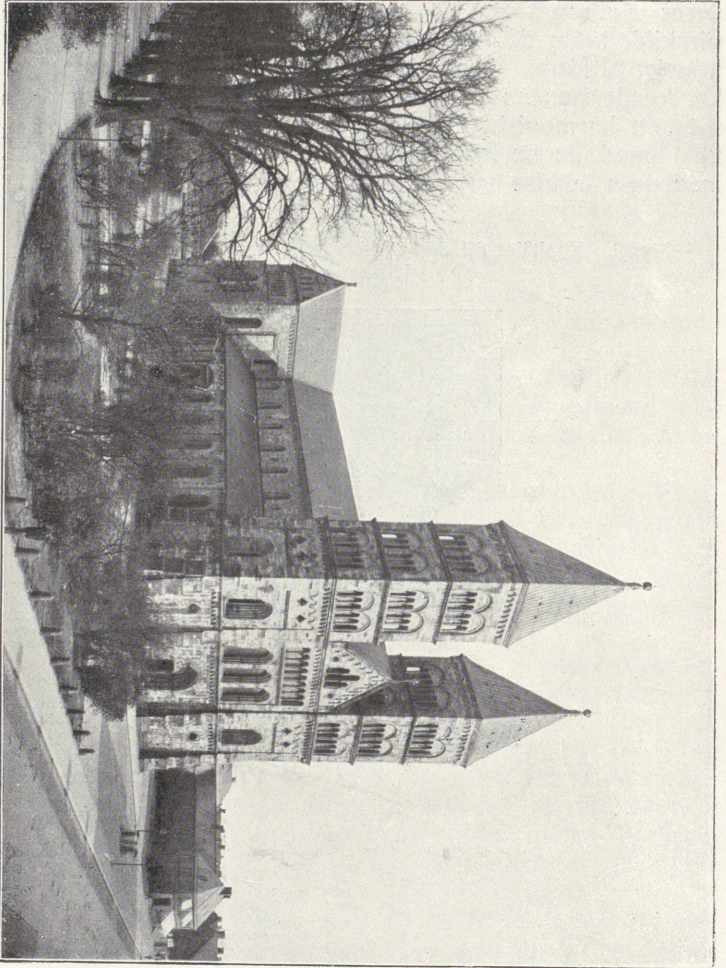


Fig. 3. Domkyrkan från nordväst.

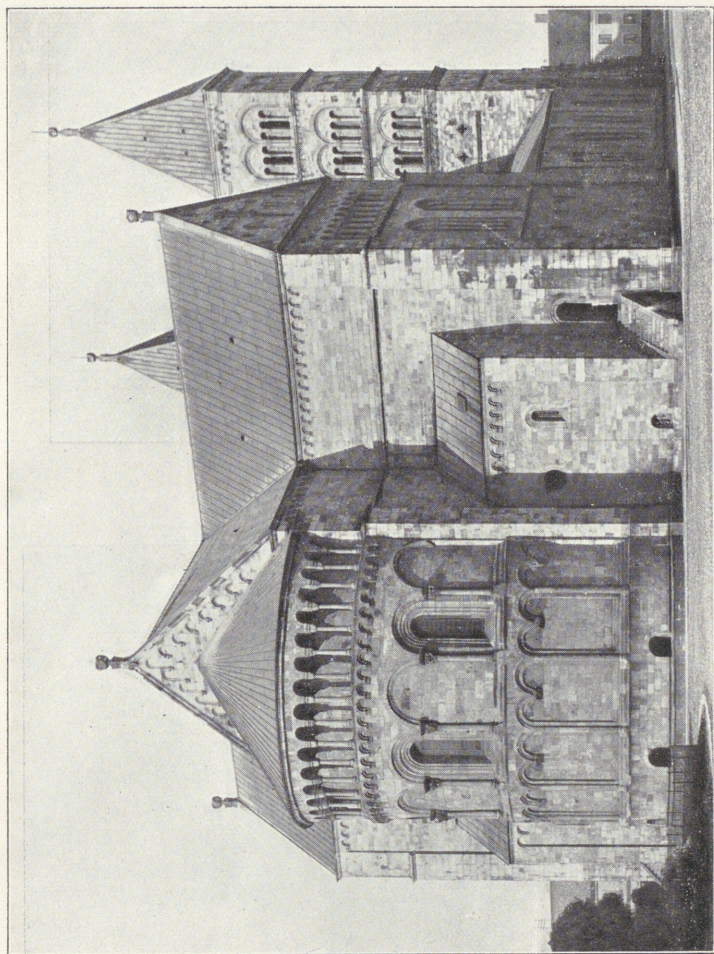


Fig. 4. Domkyrkan från nordost.

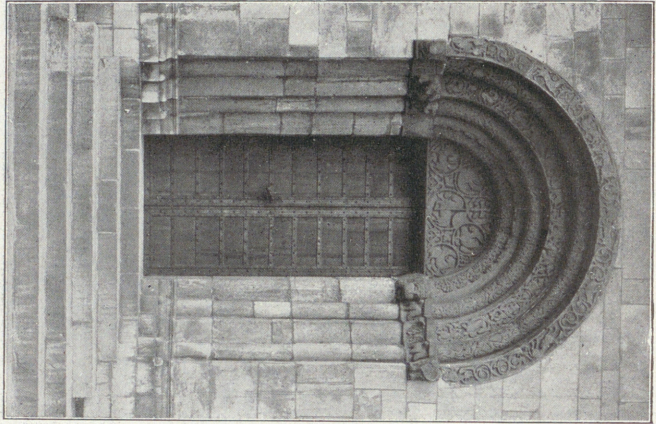


Fig. 5. Södra portalen.

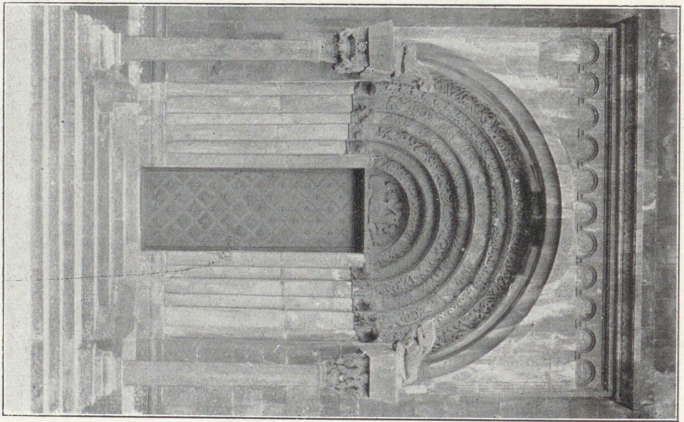


Fig. 6. Norra portalen.



Fig. 7. Södra sidoskeppet från väster.



Fig. 8. Midskeppet, sedt från väster.



Fig. 9. Parti af tvørskeppet med nordöstra kapellet och dess baldakin.

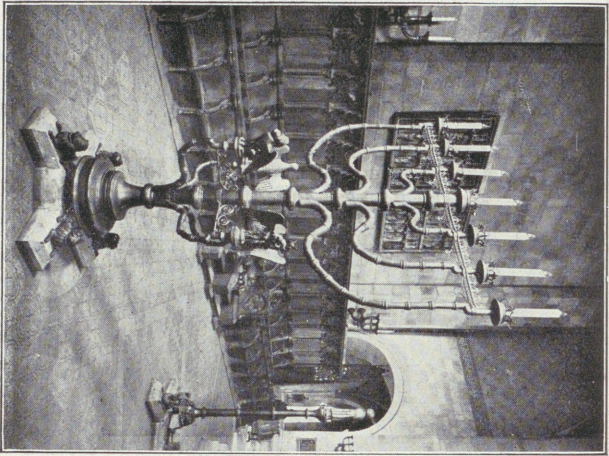


Fig. 10. Den sjuarmade ljusstaken och Laurentiusbilden; i fonden korstolarna.

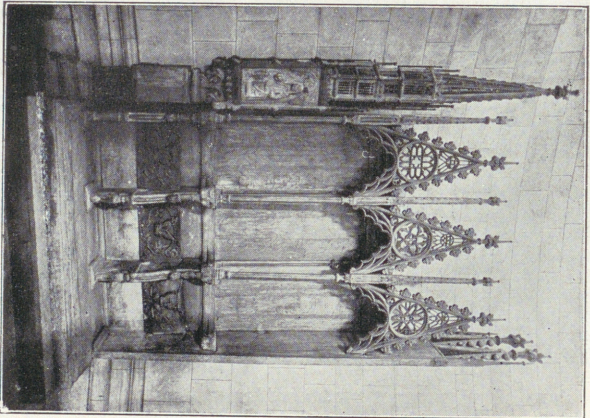


Fig. 11. Sakramentshuset (till vänster) och bredvid detta den s. k. prelatstolen.

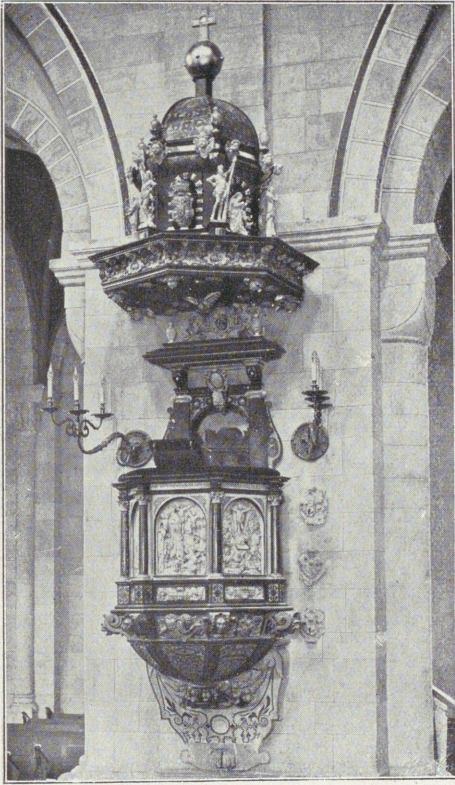


Fig. 12. Predikstolen.

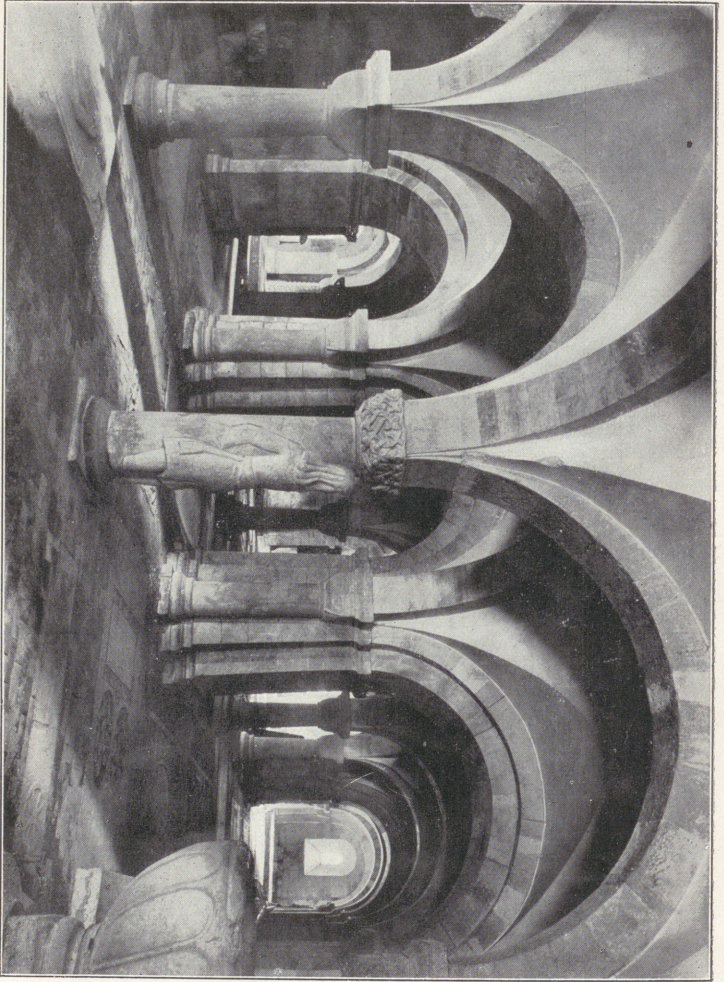


Fig. 13. Kryptan från nordväst; kolonnen i midten bämnas af "jätten Finn" (Simson).

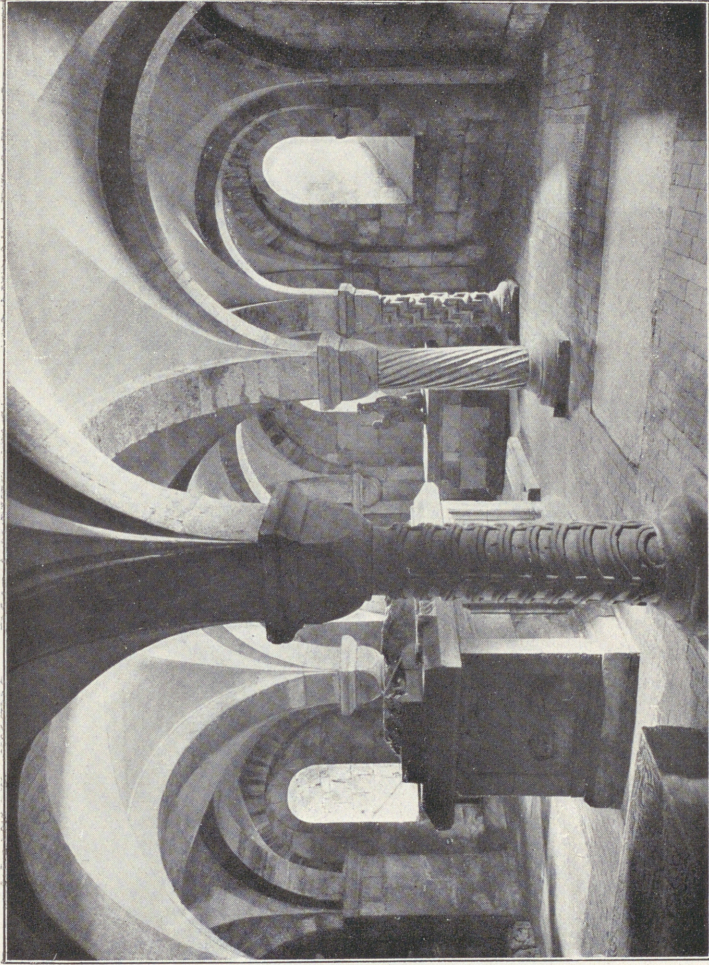
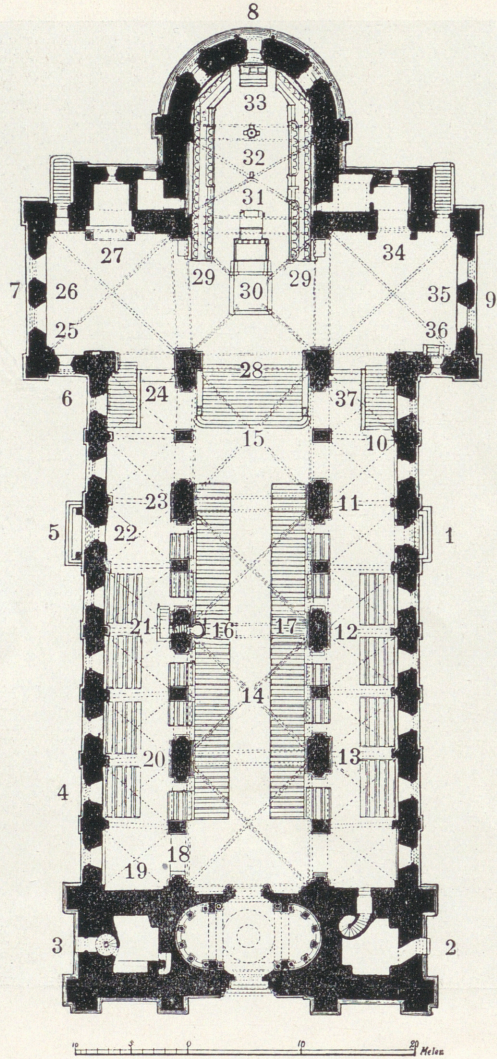


Fig. 14. Kryptkorset med ärkebiskop Birgers grafmonument och hufvudaltaret.

ORIENTERANDE PLAN AF LUNDS DOMKYRKA.



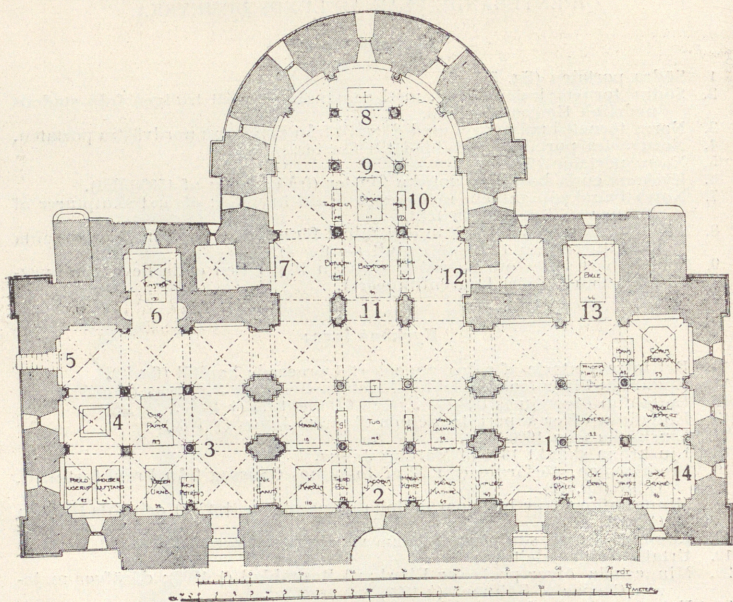
ORIENTERANDE PLAN AF LUNDS DOMKYRKA.

Kyrkans yttre:

1. Södra portalen (fig. 5).
2. Södra tornets ingång (ny), med romanskt dörrfält troligen från stadens nedrifna Helgeandskyrka.
3. Norra tornets ingång (ny) med dörrfält från den forna nordvästra portalen.
4. Nordvästra portalen, ombildad till fönster.
5. Norra portalen (fig. 6).
6. Kyrkans enda bevarade gotiska fönster (från början af 1500-talet).
7. Norra tvärskeppsgafveln med nedgång till kryptan; öfverst skulpturer af Adam van Düren från 1524.
8. Absiden, kyrkans vackraste och minst förändrade parti med intressanta skulpturer från 1100-talets midt (se fig. 4).
9. Omedelbart söder om tvärskeppsgafveln ligger den enda bevarade byggnad, som tillhört Laurentiiklostret.

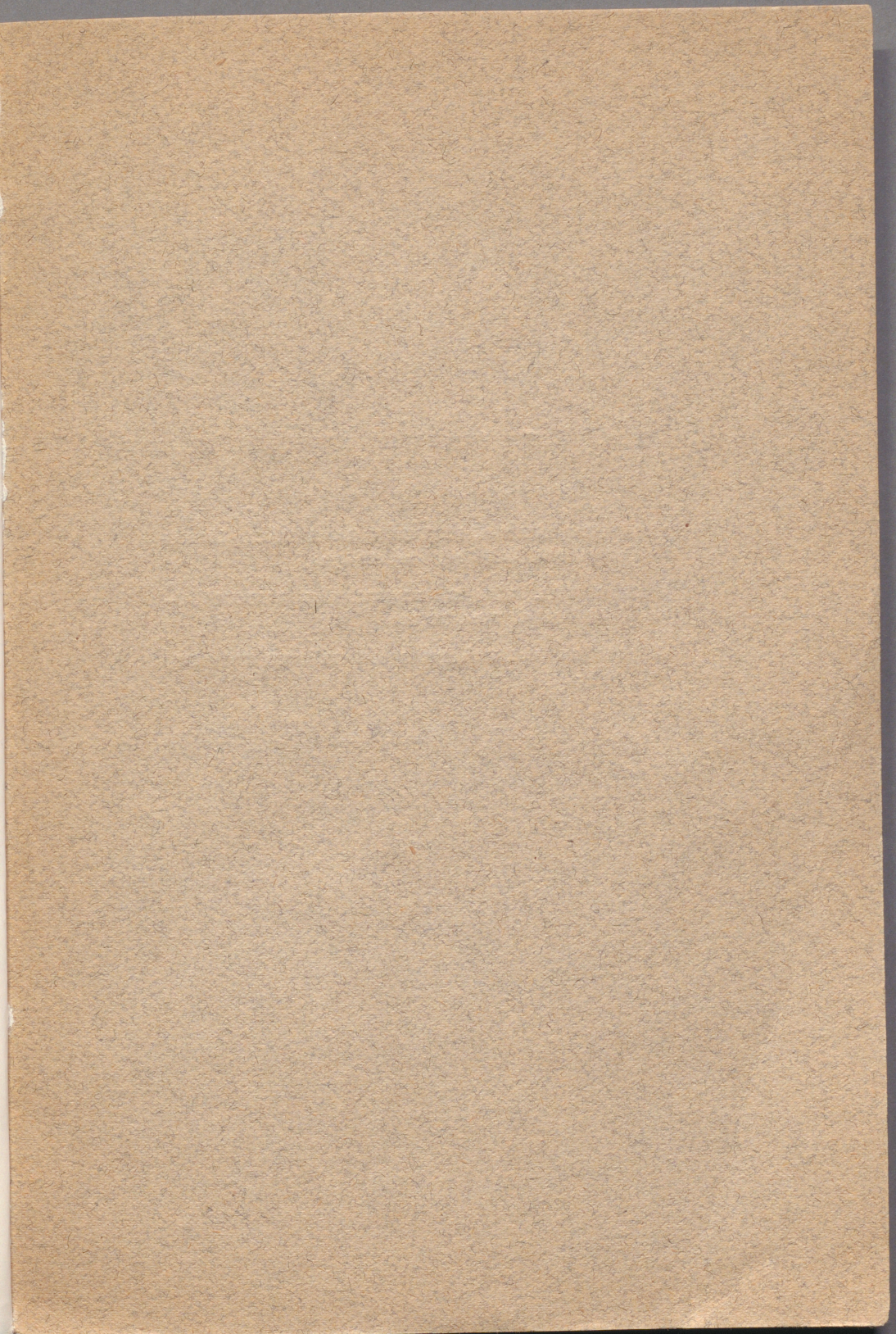
Kyrkans inre:

10. Det intressantaste af sidoskeppens rikt ornerade kapitäl (fig. 2).
11. Epitafium öfver teologie lektor Nicolaus Georgius Ærylæus († 1619).
12. Epitafium öfver juris doktor Ericus Clementius († 1626).
13. Epitafium öfver superintendenten Mathias Janus († 1636).
14. Ljuskrone från 1600-talet.
15. Ljuskrone skänkt 1634 af Mathias Janus.
16. Predikstolen, förfärdigad 1592 af Johannes Ganssog från Frankfurt a. d. Oder (fig. 12).
17. Minnestafflor öfver biskoparna Johan Engeström († 1778) och Nils Hesslén († 1811).
18. Kolonnbas med skulptur af Adam van Düren daterad 1527.
19. Urtafla från medeltiden.
20. Minnestaffla öfver professor Eberhard Rosenblad († 1796); däröfver majoren Caspar v. Böhnens († 1698) vapensköld.
21. Uppgång till predikstolen; däröfver prof. Erasmus Sackenskölds epitafium († 1697).
22. Norra ingången; däröfver prof. Richard Ehrenborgs epitafium († 1700).
23. Epitafium öfver Lave Brahe till Krageholm († 1567) och hans maka Görel Fadersdotter († 1605), med makarnas porträtt.
24. Nordvästra kryptportalens.
25. Nordvästra baldakinen; söder därom en pilaster med igenmurad trappa till vinden.
26. Ärkebiskop Anders Sunessons graf († 1228); i väggen högt uppe två skulpterade hufvuden, som utvisa bredden på det stora fönster, hvilket inbyggdes 1524 samtidigt med det ofvanför belägna korshvalfvet.
27. Nordöstra kapellet med dopfunten (daterad 1596). Ofvanför kapellet baldakin ett större epitafium öfver med. doktor Nicolaus Foss († 1645) och ett mindre öfver prof. Olof Bagger († 1677) (se fig. 9).
28. Stora trappan, hvarunder lekmanakorets altarnisch och rester af Jakob Erlandssons utbyggnad från 1250-talet äro att se.
29. Korstolarna, från slutet af 1300-talet.
30. Högaltaret.
31. Laurentiusbilden, från senare medeltiden (se fig. 10).
32. Den sjuarmade ljusstaken, från medeltidens slut (fig. 10).
33. »Prelatstolen» och sakramentshuset, båda från medeltidens senare del (fig. 11).
34. Sydöstra kapellet; ofvanför baldakinen öfverste v. Kratzsks († 1657) epitafium.
35. Kyrkans skyddshelgon: S:t Laurentius, jungfru Maria och Knut den helige, relief af Adam van Düren från början af 1500-talet.
36. Sydvästra baldakinen.
37. Sydvästra kryptportalens; däröfver bilden af en ärkeängel.



ORIENTERANDE PLAN AF KRYPTAN.

1. "Jättekvinnan" med "barnet" (Simson och Delila).
2. Fönsteröppning mot det förstörda lekmanakorets altarnisch.
3. "Jätten Finn" (Simson).
4. Brunnskaret med reliefer af Adam van Düren, huggna 1513—14.
5. Norra ingången.
6. Norra kapellet.
7. Ingång till norra sakristian.
8. Hufvudaltaret.
9. Ärkebiskop Birgers grafmonument, uppfördt 1512 af Adam v. Düren.
10. Grafsten öfver biskop Herman († 1146 eller 1147).
11. Grafsten öfver ärkebiskop Johannes Brostorp († 1497).
12. Ingång till södra sakristian.
13. Södra kapellet med grafstenen öfver Torbern Bille († 1553).
14. Grafsten öfver Lave Brahe († 1567) och Görel Fadersdotter († 1605), sannolikt förfärdigad kort efter den förres död.



Af samme författare har förut utkommit:

LUNDS DOMKYRKA, HISTORIK SAMT VÄGLEDNING
FÖR BESÖKANDE, 1 kr. 50 öre.

BIDRAG TILL LUNDS DOMKYRKAS BYGGNADS-
HISTORIA, 7 kr. 50 öre.

MEDELTIDA KALKMÅLNINGAR I SKÅNES KYRKOR,
5 kr.

Pris 60 öre.