

Plantering och skötsel af fruktträd och bärbuskar : Anläggning af drifbänka...

12 H Br. 1917



Ekon.
Trädg.
(Sv)
1917

Plantering och skötsel af
Fruktträd och bärbuskar.

Anläggning af
Drifbänkar.

Trädgårdens gödsling.

*Öfvers. fr. norskan af
Th. Stalheim*



Särtryck ur Trädgårdsbladet.

Eftertryck förbjudes.

Från _____

Trädgårdsbladets Förlag

kunna erhållas följande böcker franco mot ins. af angifna belopp i postanvisning:

“Odling och drifning af Löklomster“.

Populärt hållna kulturanvisningar rörande ett 50-tal vackra och lättodlade lökväxter för rum och friland. Med 22 ill. Pris 65 öre.

“Okulering“.

Särtryck. Med 2 ill. Pris 15 öre.

“Förädling af fruktträd“.

Noggrann och lättfattlig framställning om fruktträdsvärdling genom ympning (april-maj), fem olika metoder, och okulering (juli-aug.) Med 6 ill. Pris 45 öre.

“Odling och drifning af Rosor“.

Med supplement “Anv. rörande Balkongträdgården“ samt “Vinterblommande Luktärter“. Med 1 ill. Pris 55 öre.

“Arbetet i Bigården året rundt“.

Anvisningar för biskötare. Pris 45 öre.

“Anläggning af trädgårdar“.

Anvisningar rörande planering, dikning, inhägning (häckar), läplantering, bearbetning, gödsling, såning, beplantning m. fl. åtgärder vid anläggning af mindre trädgårdar. Med två planritningar. Pris 45 öre.



Fruktträd och bärbuskar.

Alla träds och buskars trifsel och utveckling är först och främst beroende af deras rätta plantering och behandling, hvarför man bör vara synnerligen akt-sam i dessa punkter. Detta gäller icke minst i fråga om fruktträd och bärbuskar.

Sortval.

Ett annat mycket viktigt spörsmål vid fruktträdsplantering är valet af sorter; är man ej själf tillräckligt hemma i denna punkt, bör man rådgöra med någon på området kunnig person, t. ex. länsträdgårdsmästaren, hvars råd fås gratis med undantag af skjuts, logis och uppehälle under förrättningen. Genom aktgifvande på hvilka sorter, som visat sig gå bäst till på orten, kan man dock reda sig rätt väl i fråga om sortvalet. Man bör i regel ej skaffa sig alltför många sorter men i stället vara mycket aktsam på att välja så, att träden med största möjliga visshet passa för de lokala förhållandena.

Vid beställning af fruktträd, gäller det att vara framme i tid, så att man säkert kan få de sorter man önskar. Orderna kunna godt insändas till leverantören långt i förväg; om man anger ungefär när man önskar få plantorna, antecknar leverantören ordern och expedie-



rar den vid önskad tid. Under inga förhållanden bör man dröja längre än till mars månad. Bäst är att hemförskaffa plantorna redan på hösten och jordslå dem på passande plats, om det ej befinnes lämpligt att omedelbart utplantera dem på växtplatsen.

Plantmaterialet.

Träd, som försändas på våren, äro ofta utsatta för att bli torra under transporten; har så blifvit fallet, böra de ställas i vatten en dag, hvarefter man öfvertäcker hela trädet med lös, fuktig jord och låter det bli liggande tills barken är alldeles slät. Som oftast tror man, att en dylik till synes uttorkad sändning är obrukbar, men genom att behandla träden på ofvannämnda sätt bli de fullt användbara, äfven om en del rotspetsar skulle vara helt döda och barken något skrumpen.

Skulle en dylik försändelse tilläfvventyrs ankomma i fruset tillstånd, lägges hela packen som den är i ett kyligt men frostfritt rum eller i en källare med en temperatur af 2—3 värmegrader; där låter man den ligga, tills träden fullständigt upptinat, hvarefter de jordslås på en skyddad, ej för fuktig plats i trädgården. Jordslåningen företages på så sätt, att man utgräfver en lämpligt djup ränna, hvare rötterna helt nedläggas; de täckas därefter med lös jord, som bör sluta väl till omkring dem, och till sådan mängd, att de äro fullt skyddade mot frost. Kronor och stammar, hvilka vid jordslåningen skola läggas i skrå ställning, täckas till skydd mot vinterns och vårsohlens inverkan med litet granris eller löf.

I stället för att rekvirera träd från



plantskola, kan man själf uppdraga sådana af frö och sedermera ympa dem; mången fruktträdgård har tillkommit på detta sätt eller ock genom att man hemflyttat unga träd, som uppväxt i hagar och gården. I så fall får man gifvetvis alltid ett härdigt och godt samt för orten passande fruktträdmateriel. Kärnor skaffar man sig om hösten ur frukt af å orten uppväxta träd, och frukten må gärna vara af sämre kvalitet, så mycket säkrare är man att få en härdig och god grundstam; träd med dylika frukter äro ju vanligen hvad man kallar «rotäkta», d. v. s. ej förädlade.

En fruktträdgård grundlägges gifvetvis bäst på detta sätt, men det tar längre tid, hvarför man, för att ha frukt under väntetiden, kan hemförskrifva dvärgträd från någon plantskola och plantera dessa mellan de blifvande stamträden: två dvärgträd mellan hvarje stamträd i raderna — om man ej föredrager att där plantera bärbuskar — och en särskild rad dvärgträd med 5 meters mellanrum mellan hvarje rad stamträd.

Beträffande ympning och okulering hänvisa vi till vårt bokhäfte om «Förädling af fruktträd».

Planteringen.

Bästa planteringstiden är från början af april till midt i maj eller under den tid på våren, då jorden bekvämt «reder sig»; plantering bör aldrig ske i sur jord. Har platsen ett någorlunda lugnt läge och lätt jordmån, kan man också plantera om hösten från midten af september till samma tid i oktober, men ej senare. Numera börjar man alltmera förorda höstplante-

ring och detta ej utan skäl, emedan träden därigenom få tillfälle att något rota sig, innan de skola börja växa på våren; emellertid bör man i trakter med lång vinter och öfver hufvud taget hårdt klimat plantera endast om våren.

Före planteringen bearbetas jorden c:a 50 cm. djupt, dock på sådant sätt, att alfven icke kastas upp. Jorden gödslas, och om den är sur och kall, bör den dräneras; dessa arbeten utföras bäst på hösten, då planteringen företages påföljande vår. Ännu bättre är gifvetvis att gräfva djupare än ofvan angifvits, ned till 60 å 80 cm:s djup. För dräneringen lämpa sig i en fruktträdgård bäst stenrummor och icke rördiken, emedan trädrotterna lätt intränga i rören och tillstoppa dem. Är jorden kalkfattig utströs kalk särskildt på våren och nedgräfväs djupt samtidigt med planteringen. Gödssel och kalk böra aldrig påföras samtidigt utan hvar för sig.

För gödslingen användes all slags husdjursgödssel i väl förmultnad tillstånd. Då det för mången faller sig svårt att få tillräckligt med naturgödssel, kan med fördel tillgripas konstgödssel antingen delvis eller i det hela; helst bör man dock växelvis använda bådadera.

De viktigaste konstgödselmedlen äro thomasfosfat, superfosfat, kaligödning och chilisalpeter, hvilka vanligen kunna användas i följande mängder pr 100 kv. meter: 8 kg. thomasfosfat och 5 kg. kaligödning (37-procentig) sammanblandas och utströs jämnt om hösten eller tidigt på våren och nedgräfväs; i juni eller först i juli (efter vårplanteringen) nedhackas cirka 15 gram pulveriserad chilisalpeter rundtom hvarje

träd ute vid kronans omkrets, och bör detta arbete företagas en regnvädersdag, för att näringen snabbare skall komma rötterna till godo.

Emellertid bör man icke gödsla för mycket åt ungräd, innan de börjat sätta frukt, emedan de därigenom lätt bli ofruktbara och endast växa. Bli årsskottet öfver en tredjedels meter långa, är redan växten väl stark och böra de då icke gödslas alls. Under $\frac{1}{4}$ meters långa årsskott antyder däremot att näringen är för ringa.

I god tid om våren eller hösten grävas planteringshålorna, så att allt är färdigt, då träden skola planteras. Hålorna grävas så breda och djupa, att trädens rötter böra få god plats, gärna intill 2 meters bredd och 80 cm:s djup. Är hålornas botten stenig och hård, bör man påföra litet lös, sandhaltig grästorfjord, hvilken trampas fast i grunden, så att den icke vidare kan sjunka; skulle den ur hålorna uppgräfd jord vara tung och styf, bör man inblanda däri en lättare jordart. Anses störra för trädens uppbindning nödvändiga, böra dessa nedslås före trädens plantering, så att man icke riskerar skada rötterna, och böra de tagas så långa, att de nå upp till trädets nedersta krongrenar.

Omedelbart före planteringen beskåras alla brutna eller skadade rötter å trädet; kronan låter man vara orörd till nästa vår, med undantag för stenfruktträd (körsbär och plommon), hvilkas kronor beskåras vid planteringen.

Då plantorna nedsättas i resp. hålör, ordnas rötterna väl åt alla sidor, hvarefter påfylles lös jord, som makas väl in mellan dem, trädet skakas litet för att

jorden bättre må falla in, och sedan rötterna väl täckts med jord, trampas denna någorlunda fast. Det är också af stor betydelse för trädens trifsel, att de icke planteras för djupt. Ett träd skall planteras så, att dess rothals kommer i höjd med jordytan eller nätt och jämnt så djupt som det förut stått. Skulle jorden vid planteringen vara torr och lös, bör den vattnas rikligt; är väderleken kylig och rå, bör man dröja med vattningen tills det blir varmare. För att vattnet ej må bortrinna, gör man rundt trädet en liten fördjupning, hvori vattnas rikligt; efteråt kan man i fördjupningen lägga ett lager med torr jord eller gödsel för att bevara fuktigheten och hindra skorpbildning. Skola träden bindas vid störrar, såsom i blåsiga lägen eller af andra skäl kan vara nyttigt, bör detta göras löst med blott ett band; sedan jorden «satt sig» eller sjunkit, uppbindas träden med två eller tre band af bast, kokosgarn eller annat mjukt och lämpligt ämne.

Med hänsyn till afståndet mellan träden, böra stamträd af äpple, päron och moreller stå 9–10 meter, körsbär och plommon 6 och dvärgträd 5 meter från hvarandra, med samma afstånd äfven mellan trädraderna. Planteringen bör i en liten trädgård utföras «i förband», d. v. s. i zig-zag (.,.,.,.) och i en större vinkelrätt (: : : :); den förra metoden medger att bättre taga vara på utrymmet genom att träden då kunna planteras något tätare, den senare emedan man därigenom blir bättre i tillfälle att bearbeta jorden med plog och harf, hvilket är nödvändigt särskildt vid större kulturer

och då jorden samtidigt användes för odling af andra växter.

Mellankulturer.

Af väsentlig betydelse för trädens utveckling anses allmänt vara, att jorden hålles öppen och att man årligen bearbetar och gödslar mellan träden, detta icke blott invid stammen utan öfver hela arealen. För att på bästa sätt kunna utnyttja jorden mellan träden, må man plantera bärbuskar i trädraderna och använda arealen mellan raderna till odling af grönsaker, potatis, rofvor eller grönfoder. De bästa slagen af bärbuskar för mellanplantering på angifvet sätt äro krusbär och vinbär; hallon böra aldrig användas som mellankultur, emedan dess många rotskott äro menliga för fruktträdens utveckling. Krusbärsbuskarna ges ett mellanrum af 1 meter; vinbärsbuskarna 2 meter. Från fruktträden till de närmaste buskarne lämnas ett afstånd af 2 meter, eljest komma trädkronorna snart att skugga för mycket. Af betydelse för bärbuskarnes bördighet är, att man bortskär alla svaga skott och uttunnar dem så mycket, att ljus och luft kunna komma in mellan grenarne; hvartannat år eller så bortskäras gamla, mossbevuxna grenar för att lämna plats åt yngre, bördigare sådana.

Hallon planteras på rabatter eller i större anläggningar radvis, med 1 meters afstånd mellan plantorna och $\frac{1}{2}$ meter mellan raderna. Vid planteringen nedskäras skotten till 20 cm:s höjd för att de må bilda nya, kraftigare sådana; af dessa behållas 3 å 4 af de frodigaste, hvilka afskäras till $\frac{3}{4}$ af deras längd.

Alla tvååriga skott, som burit frukt, borttagas.

Beskärningen

under årens lopp är ett kapitel för sig, omöjligt att i korthet behandla och framför allt en synnerligen omtvistad fråga; senaste rön gå ut på att beskärning afser man att ge träden vacker form, att stärka gängliga och långa skott, att hålla kronan gles, så att tillträde lämnas för ljus och luft, att borttaga korsande och i framtiden alltså möjligen skafvande grenar, torra eller tynande sådana o. s. v. De sistnämnda borttagas helt och hållet; de förra omedelbart oivan ett utåt riktadt öga.

Skadeinflytelser.

Mot skadliga insekter och svampbildningar å fruktträd och buskar använder man sig af besprutningar med olika vätskor. Att ge råd beträffande dessa saker tillhör ej ändamålet med denna skrift. I de större fruktträdgårdarne har man nämligen tillgång på biträde af personer, som anse sig hemma på området, och i de mindre kan man utföra rengöring af träden för hand vintertid med borste och skräpa, hvarigenom träden befrias från det mesta af ifrågavarande skadeinflytelser. Efter borstningen utströs kalk under stammarne för att hindra i affalet befintliga ägg och larver att utveckla sig. Bästa medlet mot insektshärjningar är den hjälp, småfåglarna lämna; därför bör man genom utsättande af fågelholkar i mars söka locka till sig så många sådana som möjligt och skydda de af dem, hvilka häcka i närheten.

Ett friskt träd, fullt härdigt å orten och med för detsamma passande växtplats, angripes för öfrigt ej mycket af skadeinflytelser. Däremot äro för orten mindre lämpliga sorter mycket utsatta. Skaffar man sig alltså godt trädmateriel, hälst genom egna frön eller å orten uppväxta plantor samt sörjer för småfågelnas trefnad och förökning, skall man tämligen lätt kunna hålla träden fria från dylik ohyra.

*

Utförliga råd och upplysningar i trädgårdsodlingen rörande speciella frågor fås genom att prenumerera på Trädgårdsbladet, till hvars annons å omslaget vi hänvisa.





Drifbänkars anläggning och skötsel.

Anläggningen af en drifbänk och särskildt dess skötsel är just ingen lätt sak, och att beskrifva dess skötsel så, att en hvar nybörjare eller mindre erfaren utan en eller annan misräkning kan utföra den, är rätt vanskligt.

Af nedanstående vinkar och råd bör dock en hvar intresserad trädgårdsvän kunna draga rätt god nytta, och genom aktgifvenhet under första tiden, skall han ha utsikt att lyckas rätt väl med skötseln af sin drifbänk.

Betingelserna vid anläggandet af en drifbänk äro, att dess läge blir lugnt samt fritt och öppet mot solsidan, hvaremot nordsidan bör vara skyddad för kalla vindar. Stället, hvarpå bänken lägges, måste vara befriadt från grundvatten och helst ha jämnt läge.

Förberedelsen till bänkens anläggning bör helst göras redan om hösten, platsen täckes väl med löf och gödsel, så att grunden håller sig helt fri från käle. Äfvenså lägger man i hög den jord, som skall användas till bänken på våren, och tilltäckes äfven den med ett lager af löf eller liknande materiel. Drifbänksjorden bör bestå af god, lätt, näringsrik trädgårdsjord jämte löfjord. Karmen, hvarpå fönsterna skola läggas, göres af 3 cm. tjocka bräder; dess höjd mot nordsidan bör vara c:a 20 cm., hvaremot den an-

dra längdbrädan göres litet lägre, så att fönsterna få en svag lutning mot söder. Karmens längd göres, efter behof, passande för 2—4 fönster; mellan hvarje fönster förses den med en 8 cm. bred tvärsprint, som stöder karmen och tjänar till underlag för fönsterna. De sistnämndas storlek kan vara olika, men bör karmens bredd och fönsternas längd vara densamma. Halmmattor måste man också ha till hands för att täcka bänken med om natten.

I början eller midten af mars kan man börja att anlägga bänken; före denna tid frånrådes det, då det är förenadt med för många vanskligheter för den, som icke har någon eller blott ringa erfarenhet i bänkskötsel.

Drifbänken lägges helst af frisk hästgödsel, rikligt uppblandad med halm eller löf. Är gödseln torr, bör den öfverhållas med varmt vatten. Man lägger nu gödseln och halmen (eller löfvet) hvarfvis i en hög, som får ligga, tills den blifvit genomvarm. Stället, där bänken skall ligga, bör, såsom förut nämnts, vara alldeles fri från käle och snö. Lägningen företages sålunda, att gödseln och halmen (eller löfvet) lagervis blir jämnt fördelat och fastklappadt med grepen i bänkens hela längd och höjd. Gödsellagrets höjd bör för tidiga bänkar vara cirka 65 cm. och för dem, som läggas i april, omkr. 45 cm. Bänkens längd och bredd afpassar man efter karmens storlek, dock så, att gödsellagret på alla kanter går 25—30 cm. utanför denna. Gödselns öfveryta, hvarpå karmen lägges, måste vara vågrät, och lägger man nu ett gödsellager utanom och i höjd med karmens öfverkant. Fönstren

läggas på, och täckes bänken med mat-
tor. Man låter nu bänken ligga några
dagar intill dess det bildar sig skimmer
på gödseln, hvilket visar att den är varm.
Bänken aftäckes nu, gödsellagret jämnas
och tillklappas med ett klappträ, hvarpå
jord ifylles tills karmen är i det när-
maste fylld. Efter ifyllningen låter man
ånyo bänken ligga täckt ett par dagar,
så att jorden blir varm, hvarefter man
luftar och omkastar jorden ett par gån-
ger före sådden. Är nu jorden lagom
torr, jämnas den med en järnkratta, hvar-
efter bänken jämnas med en träräfsa.

Om man ej ämnar använda många pian-
tor af hvarje slag, kan man godt så fle-
ra sorter under samma fönster, blott man
iakttager, att frö, som behöfver ungefär
lika tid för att spira och samma skötsel
under uppväxten, sås under ett fönster.
Har man t. ex. fyra fönster till förfogan-
de, indelar man dem sålunda, att man
under ett af dem sår blekselleri och rot-
selleri nederst, enär dessa fordra mesta
fuktigheten för att gro, öfverst sås purjo
och löksorter och mellan dessa båda af-
delningar löfkojor, tomater eller sallat;
de tre sistnämnda omplanteras, så snart
det låter sig göra. Under nästa fönster
sår man nederst krasse eller körfvel,
midt under fönstret rättikor och öfverst
tidig blomkål och hufvudkål; de senare
kålsorterna sår man hälst i en kallbänk
midt i april. De två återstående fönster-
na användas till blomsterfrö. Öfverst i
bänken, hvarest alltid är torrare och luf-
tigare, sås sommar- och vinterlöfkojor,
midt under fönstret aster och Phlox, och
nederst låga sorter som särskildt fordra
jämn fuktighet, såsom verbena, styfnis-
blommor, lobelia o. d. I det sista fön-

stret sås diverse bladplantor, såsom hampa, majs, ricinus öfverst, solanum, perilla, tobak och cineraria nederst, eller också andra plantor, som böra sås i bänk. De nämnda exemplen visa ungefär, hur man inrättar sig under sådden, och man kan gå ut ifrån, att plantor som fordra mycken luft och lätt gå i höjden sås öfverst, de lågväxande och sent spirande sorterna sås nederst i bänken. — Öfverst = nordsidan, nederst = sydsidan af bänken.

Efter sådden tilltäcks bänken med halmmattor och får så vara ifred tills groddarne visat sig i jordskorpan; men då böra mattorna strax tagas af och frisk luft släppas in. Visar sig mycken imma under fönstren och bänken är mycket varm, måste man äfven under natten lufta under fönsterna, men då bör mattan dragas öfver öppningen till hinder för direkta verkningar af den kalla yttre luften. För att säkrare kunna reglera temperaturen, sticker man en termometer på sned ned i bänkjorden och bör man icke låta temperaturen gå högre än 18 grader Celsius. Man reglerar temperaturen genom att sticka ett s. k. lufträ mellan fönsterna och karmen; är vädret grått och kyligt, öppnas fönstret ett par cm., men vid middagstiden en solklar dag med några värmegrader ute, sätter man lufträet högre. Hufvudbetingelserna för att få kraftiga plantor äro, att man från början passar på att gifva luft och ljus i rätt tid, så att plantorna få bilda sina fröblad nära jordskorpan. Kållsorterna, rättikor, löfkojor och sallat ligga blott några dagar innan de gro, hvaremot andra sorter, såsom t. ex. selleri, purjo, mo-

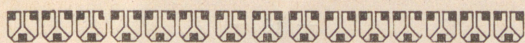
rötter, ligga 10–14 dagar, ofta ännu längre, innan de spira.

Bänkens temperatur och jordens fuktighetsgrad ha också inflytande på fröets kortare eller längre groningenstid.

Börjar jorden i bänkarne att bli torr, måste rikligt vattnas med kylslaget vatten. Vattningen företages om morgonen och på en solskensdag. Man bör i lämplig tid undersöka bänkens fuktighetsgrad; i öfre kanten och midt under fönstret är jorden först utsatt för att bli torr, i nedre kanten mindre.

Plantornas fortsatta behandling tillhör icke ändamålet med denna uppsats, hvarför vi nu avsluta densamma. Säkert är den välkommen för en och annan, som tänkt försöka sig på bänkodling.





Trädgårdens gödsling.

Natur- och konstgödsel.

Jordens gödsling är ett mycket viktigt spörsmål, hvilket enhver trädgårdsman och jordbrukare bör fästa stor uppmärksamhet vid. För att få fram det bästa möjliga resultat af sin odling, måste man lära sig känna till de olika kulturväxternas kraf på näring ur jorden och inrätta sig därefter. I denna lilla vägledningsskrift skola vi söka i korthet redogöra för grundreglerna härför.

Växterna hämta sin näring dels från luften och dels från jorden, hvori de växa. I sistnämnda hänseende kan odlaren ingripa reglerande genom att tillföra sådana ämnen, som behövas för att befordra plantornas tillväxt och trefnad.

Af näringsämnen, som växterna hämta ur jorden, äro kväfve, kali och fosforsyra de viktigaste. Genom att tillföra jorden dessa ämnen i lämplig proportion kan man icke blott ersätta, hvad af växterna förbrukats, utan äfven förbättra jordmånen genom att skaffa den ett förråd af växtnäringsämnen som öfverskott.

Naturgödseln innehåller vanligen i varierande förhållande de olika för växterna nödvändiga näringsmedlen. Den närer plantorna långsammare än konstgödselämnen, men dess verkan är i gengäld varaktigare än de senares, hvarjämte den är mera jordförbättrande genom att bilda mullämnen samt såsom befordrande af

bakterielifvet i jorden. Naturgödseln undergår alltid en jäsningsprocess, nödvändig för att dess näringsämnen skola kunna upptagas af växterna. Denna process utvecklar värme och afdunstning, hvarvid äfven en del näringsämnen bortgå, hvarför gödselhögen alltid bör täckas med jord och skyddas för regn samt förses med brunn för upptagande af den flytande spillningen.

Konstgödselmedlen innehålla vanligen hvar för sig blott ett särskildt växtnäringssämne. Detta är till stor fördel, emedan man därigenom blir i tillfälle att förse jorden med just det eller de näringsmedel, som för en särskild jordmån eller speciell kultur äro bäst behöfliga. Konstgödseln verkar i regel genast och befordrar en snabb och tidig växtlighet. Kväfvegödseln befordrar särskildt bladbildningen och verkar hastigt stimulerande på plantornas växt.

Gödslingen kan utföras såväl höst som vår, allt efter den sorts gödsel, som användes, samt efter jordmånsförhållanden och praktiska hänsyn. Naturgödseln kan användas såväl höst som vår; thomasfosfat, benmjöl och kaligödning användes helst om hösten eller mycket tidigt om våren; öfriga konstgödselmedel användas helst senare på våren före såning eller plantering.

Konstgödselämnen böra användas endast på väl dränerad jord; på vattensjuk, mycket mager eller för ringa bearbetad jord göra de ej full verkan utan föregående dränering och påförande af naturgödsel.

För att konstgödseln må bli möjligast jämnt utbredd och inblandad i matjorden, hvilket är af stor betydelse för dess

verkan, bör den före utsådden blandas med 2—3 delar torr jord. Nedmyllningen sker bäst med en lätt harf, enär det icke är till fördel att konstgödseln kommer för djupt ned i jorden.

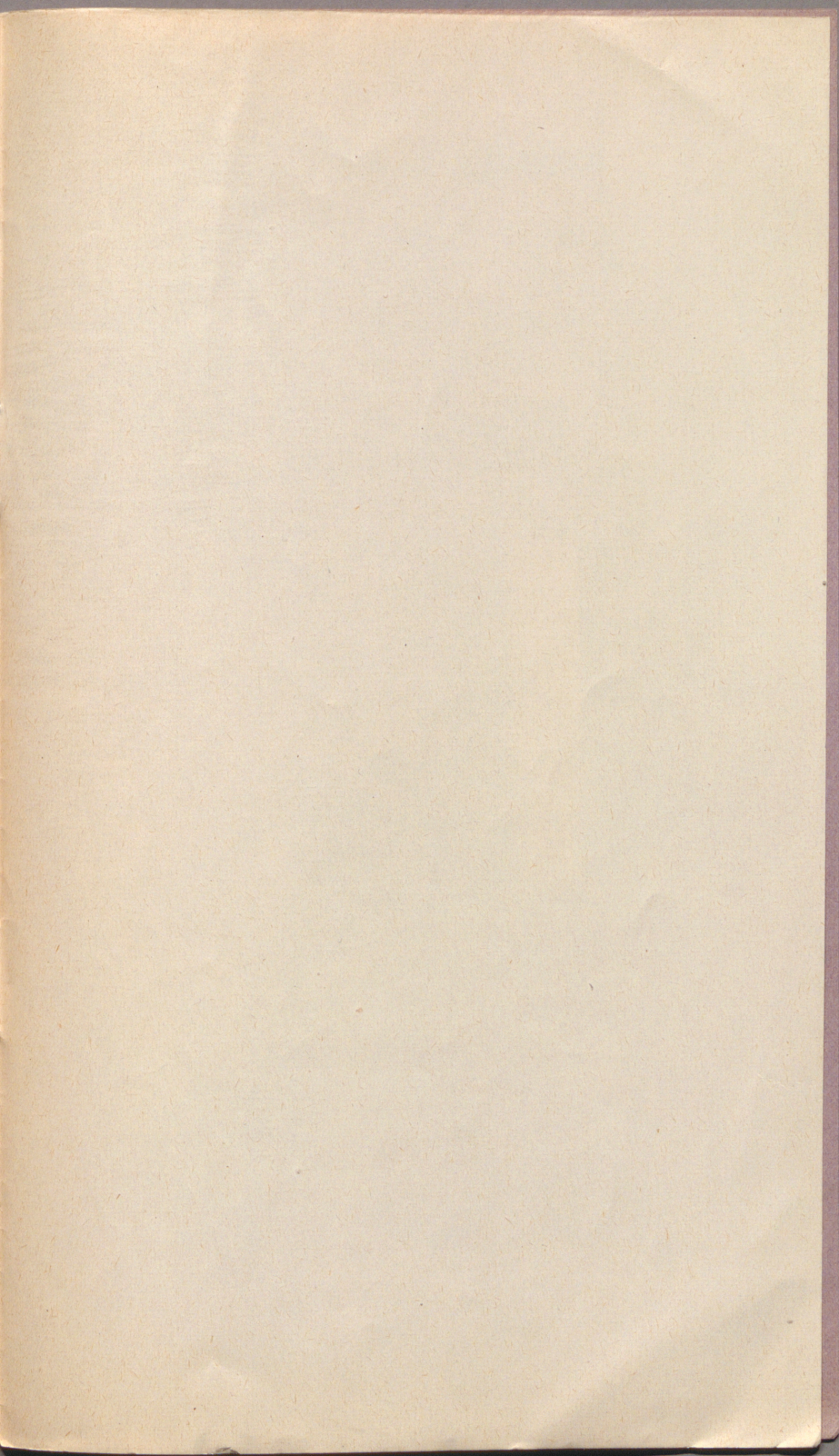
Kompostgödsel.

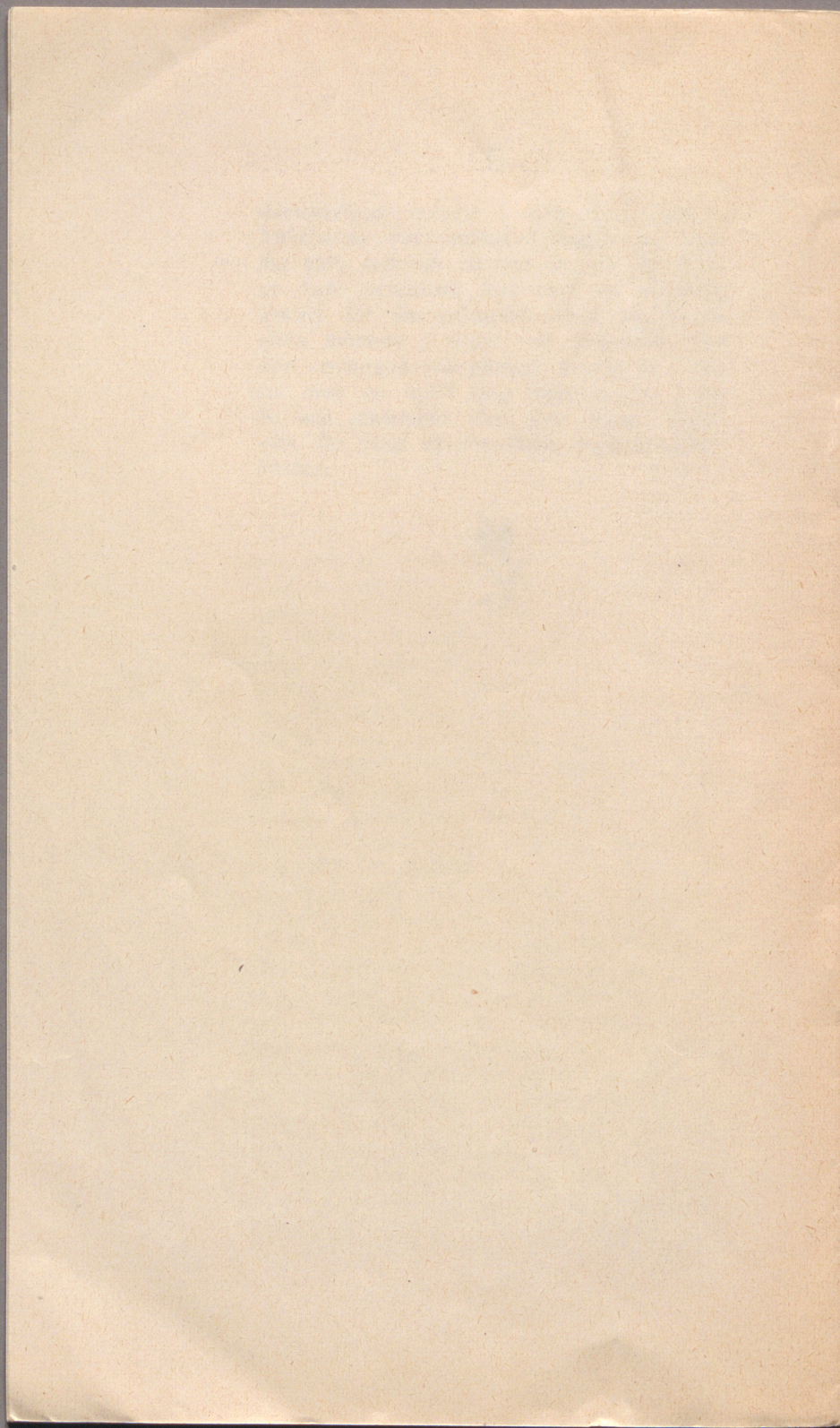
I hvarje frukt-, köks- och blomsterträdgård spelar gödseln hufvudrollen för åstadkommande af ett godt resultat. För mången faller det sig dock svårt att få naturgödsel, allra hälst vid de tider, då man bäst behöfver den. Man blir då hänvisad till att år efter annat använda konstgödsel, hvilken visserligen i och för sig är af stort värde för trädgårdsbruket, men icke är att anbefalla för enbart och ständigt bruk, alldenstund den icke ger jorden behöfligt tillskott af mylla, så att dess fysiska beskaffenhet därigenom kan uppehållas och förbättras. Detta har särskild betydelse för jordens förmåga att bibehålla värme och fuktighet, och den jord, som beröfvas trädgården genom skördarne, bortförande af ogräs o. s. v. måste på något vis ersättas. Därför måste man genom anläggande af kompost sörja för tillförseln af mullbildande ämnen i trädgården.

Komposten tillföres allt lämpligt affall från trädgården och hushållet, såsom ogräs, växtaffall o. s. v. Därjämte användes i densamma latrin, all slags husdjursgödsel, aska, sot, kalkaffall och sopor m. m. Detta olikartade materiel förvandlas till en förträfflig gödsel genom att det lägges lagervis i en fyrkantig hög, 2 meter lång och af 1 meters höjd. Det affall, som samlats under sommarens lopp, omkastas på hösten så, att det öfversta lagret kommer underst och si-

domaterielet innerst i den nya högen. Påföljande vår omlägges högen på samma sätt, och om ett par år, då den hunnit helt förmultna, har man en ypperlig gödsel för sin trädgård. För att få de olika ämnena i högen väl fördelade, bör den omläggas två gånger hvarje år. Låter man en dylik hög ligga t. ex. i tre år och omsticker den som ofvan angivits, får man en förträfflig jord för krukväxter.







Några omdömen om Trädgårdsbladet.

»Skall med första prenumerera å Trädgårdsbladet, en liten präktig tidning med gediget innehåll».

»— — Eder förträffliga lilla tidning, som man gärna ser igenom på nytt vid behof».

»— — Eder tidning, som arbetar för sol och ljus och trefnad».

»Får härmed prenumerera å 10 ex. för år 1916 af Eder tidning — — den är mycket omtyckt och kommer troligen att få flera prenumeranter längre fram».

»Slutligen får jag tacka för det trefliga och nyttiga Trädgårdsbladet, med hvilket jag först i år gjort bekantskap. — — Jag skall göra hvad jag kan för att sprida tidningen här på orten.»

»Att den öfriga — — icke haft plats härför, kan icke förvåna någon, som närmare känner det sätt, på hvilket — — omhulda yrket och på reformering, upplysning och förbättring arbetande fackmän.»

»Jag sätter ett större värde på Trädgårdsbladet än jag kan uttrycka, och jag är glad åt ett samarbete. Det är just en sådan »arbetare» som behöfves bland folket. Motståndet förstår jag så väl, men det är just ett kriterium på tidningens värde. Den slentrian, som mången gång är be-tecknande för — — tål icke vid det vakna, lefvande *intresset* för saken såsom sak. — — — — Det är endast den mera allmänna kunskapen och det däraf allmänt skapade intresset och återigen det därigenom ökade antalet *hemträdgårdar* landet rundt, som kan gifva trädgårdsskötseln den bärighet den *kan* få och *borde* få, höjande allmän odling och allmänt välstånd. — Nej, må inte de, som arbeta för denna »fria» trädgårdsskötsel slås ned af motståndet — — —, ty de förras arbete är bra mycket vitalt värdefullare — emedan de arbeta på en bredare bas — i ett arbete, som af naturen själf är en gifva *lika* till alla människor — — —».

Trädgårdsbladet



Landets mest och jämnast spridda

Trädgårdsorgan.

Rikhaltig textafdelning: Omsorgsfullt valda uppsatser rörande *Trädgårdsskötseln* i allmänhet, *Blomster-* och *Krukväxtodling*, *Konservering*, *Vegetarisk matlagning*, *Vinkar* och *Råd*, *Biskötsel m. m.*

Bästa utstyrsel.

Fina illustrationer.

Statsunderstödd.

Billigaste prenumerationspris:

Kr. 1: 35 för helt och 75 öre för halft år, inberäknadt postarvode.

Bästa annonsorganet på sitt område, **ett bland de bästa** för all annonsering. Annonser: 25 öre å 1:sta sid. (ill.), 15 öre å öfriga textsidor och 8 öre efter texten. Rabatt för stående annonser.

**Prenumerera på försök
och Ni blir ständigt dess läsare!**