

Den slipstensformiga svingkärnan. - "Handkärn" och handdukar från Gränskare...

Grotenfelt, Gösta,

*17 R z Meddelande från statens
agrikultur-etnografiska
samlingar... Bd 2:1....*



National Library
of Sweden

17 Rz
Finsk
Ekonom
Saml.

Meddelanden från statens agrikultur-etnografiska samlingar å
Mustiala institut samt å agrikultur-ekonomiska
försöksanstalten. Band II.

MEDDELANDE N:o 1.

DEN SLIPSTENSFORMIGA SVING-
KÄRNAN.

»HANDKÄRL» OCH HANDDUKAR
FRÅN GRÄNSKARELEN.

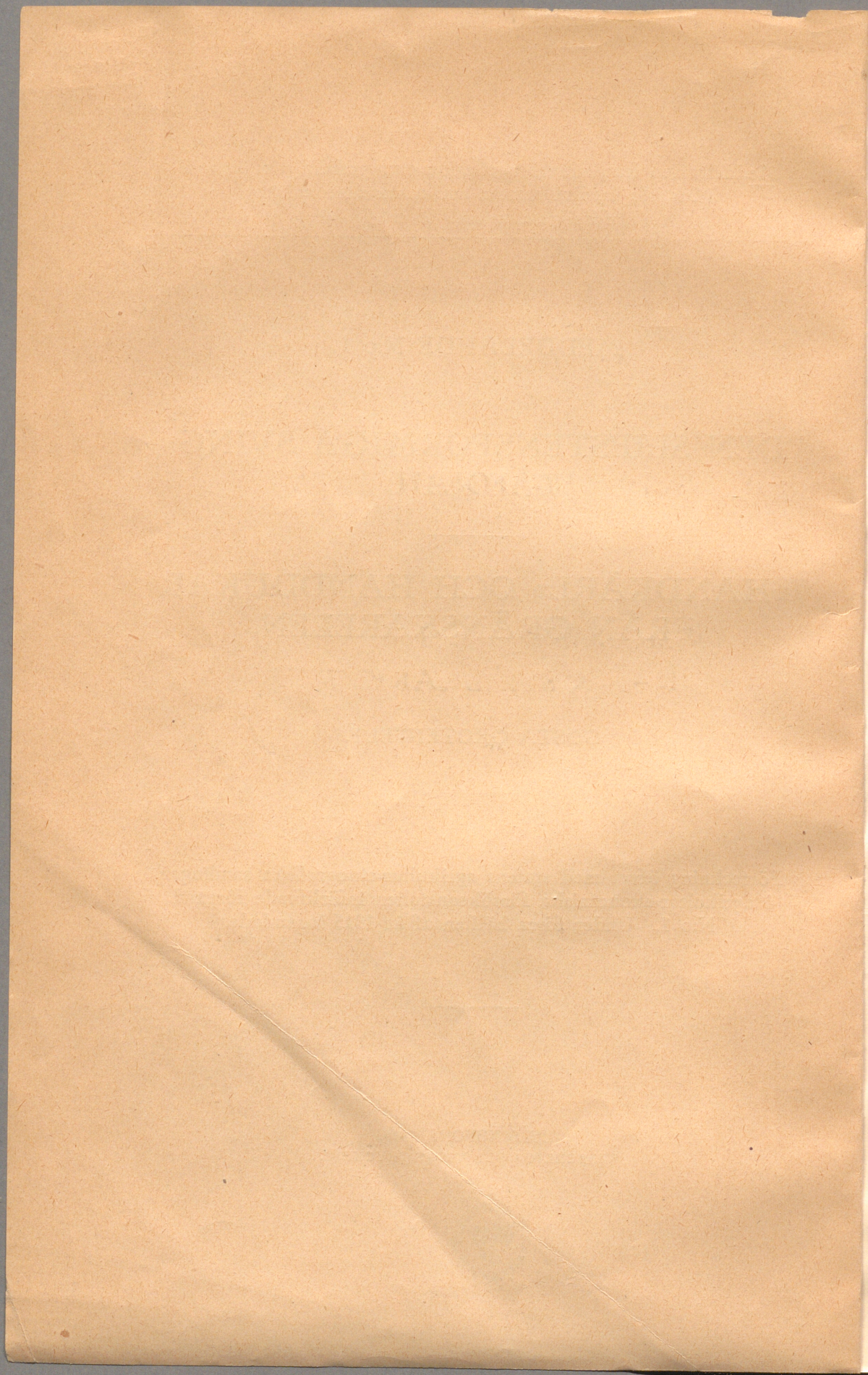
AF

GÖSTA GROTFELT.

Förteckning öfver med statens agrikultur-etnografiska samlingar
å agrikultur-ekonomiska försöksanstalten införlifvade föremål.
N:o 1. Under förra hälften af år 1915 insamlade.

HELSINGFORS, 1915.
KEJSERLIGA SENATENS TRYCKERI.





Meddelanden från statens agrikultur-etnografiska samlingar
å Mustiala institut samt å agrikultur-ekonomiska
försöksanstalten. Band II.

MEDDELANDE N:o 1.

DEN SLIPSTENSFORMIGA SVING-
KÄRNAN.

»HANDKÄRL» OCH HANDDUKAR
FRÅN GRÄNSKARELEN.

AF

GÖSTA GROTENFELT.

Förteckning öfver med statens agrikultur-etnografiska samlingar
å agrikultur-ekonomiska försöksanstalten införlifvade föremål.

N:o 1. Under förra hälften af år 1915 insamlade.

Meddelanden från statens agrarkultur-ekonomiska samfund
i Minskala Institut samt i agrarkultur-ekonomiska
försöksanstalten. Band II.

MEDELAVANDE No 1.

FRÅN SILFSTENSFÖRMIGA SVING-
KÄRNAN.

FRÅN GRÄNSKARELEN
»HANDKÄRL» OCH HANDDUKAR.

GOSTA GROTTNELL.

Förteckning öfver med statens agrarkultur-ekonomiska samfund
i Minskala Institut samt i agrarkultur-ekonomiska försöksanstalten
i Minskala Institut utgäfvade föremål. No 1. Under förra hälften af år 1912 intryckt.

Den slipstensformiga svingkärnan.

»Faktiskt hör alpländernas slipstensformiga kärna till de orenligaste redskap, som finnas uti de eljest renliga sennerierna.»

Martin Wilckens.

Bland de i Europa allmänt förekommande, primitiva smörkärnorna utgöra de s. k. *tunn-* eller *vefkärnorna* en särskild grupp. De anträffas också uti så godt som alla trakter af Europa; i dess nordöstra delar betraktas denna kärntyp ännu oftast såsom en af nyare tidens uppfinningar, och stötkärnan är där ännu den vanligaste.

Tunn- eller vefkärnorna uppträda uti många typer, hvilka vi kunna samla uti tvänne stora typgrupper, nämligen 1. *svingkärnan* och 2. *slagkärnan*. Den förra kännetecknas genom att själfva kärnan (tunnan) roterar under arbetet; inne i den samma finnas fästade olikartade lister, »käppar», mer eller mindre breda spjälkar ell. dyl., hvarigenom den för smörbildningen nödvändiga bearbetningen af mjölken eller grädden åstadkommes. För den senare typgruppen är det karaktäristiskt, att själfva kärningskärlet är faststående under kärnandet; grädden bearbetas uti detta kärl af kärnvingar (slag), hvilka äro fästade vid en axel, som genom vefven roterar.

Bland de olika typer, som hänföras till svingkärnorna, särskiljas främst tvänne former: a) *den egentliga svingkärnan*, hvilkens kärntunna eger större längd än bredd, samt b) *den slipstensformiga svingkärnan*, som är kort, men har en stor diameter. Breddens diameter hos den förra förhåller sig till längden ungefär som 4 till 6, medan den hos de slipstensformiga kärnorna förhåller sig till längden som 3, 4 eller 6 till 1. Det är de sistanförda kärnorna, som nedanstående relation skall beröra.

* * *

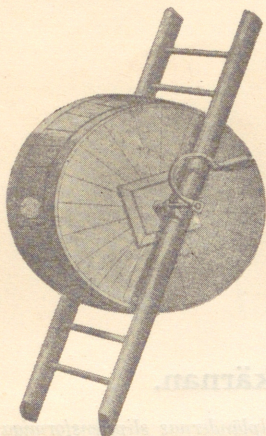


Bild n:o 1. »Ankenkübel oder Lire» efter en afbildning, publicerad år 1708 af Joh. Jac. Scheuchzer; teckningen gjord antagligen år 1702.

Vanligtvis uppgifves det i läroböckerna, att den slipstensformiga svingkärnan först sett dagen i Schweiz, men *Benno Martiny* antyder i sitt år 1895 publicerade, klassiska verk »*Kirne und Girbe*», sid. 115, att denna smörkärna visar »*eine Bauart verkürtzter Tonnenbuterfässer*» från Franche-Comté. Säkert bevisadt är emellertid, att dessa smala och höga svingkärnor redan i början och medlet af 1700-talet förekommo i Schweiz och där redan då benämndes »*die Schweizer Lire*» eller också »*Anken-Kübel*». Det har också lyckats *Benno Martiny* (»*Kirne und Girbe*» sid. 116) att ådagalägga, att från sistnämnda århundrade finnas olika afbildningar af denna kärntyp. I sitt ofvan angifna arbete meddelar han tvänne dylika, härstammande från denna aflägsna tid; den ena bilden är från tiden före år 1708 och den andra från 1745. Den förstnämnda reproduceras här (Bild n:o 1). Emellertid var stötkärnan också i Schweiz mycket allmän ännu långt in på 1800-talet, men småningom vann den slipstensformiga kärnan allt mera spridning i detta land samt började uppträda i en mängd varianter. Framför allt växlade kärnans storlek och dess inre delar hos de olika formerna. Här nedan meddelas efter *Benno Martiny* tvänne afbildningar (Bild n:o 2), hvilka särskildt visa olikheter i de inre delarna.

Numera har den schweiziska, slipstensformiga kärnan i sitt hemland blifvit mera likartad än förut, och en lämpligare kärnställning har småningom trädtt i stället för den gamla, »sneda» kärnstegen. Se bild n:o 1! Vid vårt besök i Schweiz år 1884 funno vi dessa kärnstegar ännu regelbundet i sennerierna på Iseltenalp och på andra alper i närheten af Interlaken. Från sennerierna i dalarna hade de däremot i regeln försvunnit. Här

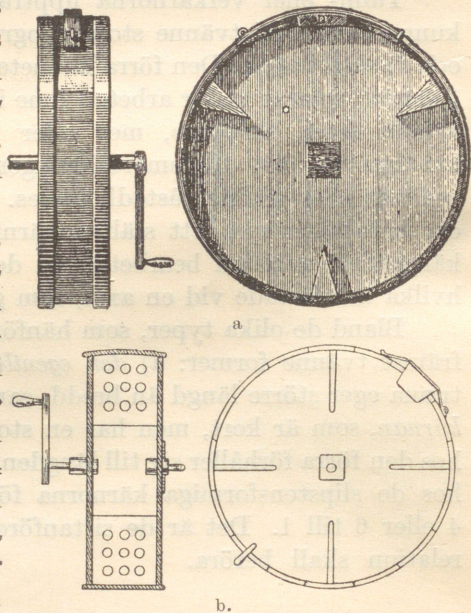


Bild n:o 2. Schweiziska slipstensformiga svingkärnor; a. med kilformiga, fasta lister, b. med skiffformiga, fasta listbräder.

nedan (Bild n:o 3) meddelas en fotografi af en dylik modern form efter »Die Alpenwirthschaft der Schweiz, des Algäus und der westösterreichischen Alpenländer» af Martin Wilckens, 1885, sid. 187. Kärntunnans diameter uppgifves vara 0.90 m och dess bredd 0.20 m.

* * *

Den slipstensformiga svingkärnan var bevisligen redan på 1700-talet spridd uti flere europeiska länder, och en nordisk författare från sagda århundrade (*Modeer*; se nedan!) intygar, att den »har ej allenast länge, utan ock af mången varit nytjad, såsom bekant är, både i Tyskland, Holland, Danmark och Norrige». Ja, det finnes också bevis för att denna kärna under 1700-talet anträffats uti vårt land. Huru och på hvilka vägar den kommit till Finland redan under nyssnämnda århundrade, eller om denna kärnform spontant uppstått härstädes, är veterligen icke utredt, men faktiskt har den — åtminstone i ett konstateradt fall — vid denna tid från vårt land införts till Sverige. Vi skola här närmare redogöra för hvad man känner om denna sak.

Uti den af »Kongl. Patriotiska Sällskapet» utgifna tidskriften »Hushållnings Journal, för Februarius år 1785» lämnas sid. 264 ett meddelande om att denna »Mjolk-Kärna» blifvit till Sverige »hittörd ifrån Finland af Fru Öfverstinnan *Schönström*, född *Hästesko*», och att den fanns på »Högsäters Prästegård och Wärmelands Dal». Denna notis ingår uti öfverskriften på den detaljerade beskrifningen af själfva kärnan; beskrifningen åtföljes af en noggrann och med synbar sakkännedom affattad redogörelse för denna kärnas användning, hvarjämte goda afbildningar biläggas. Nämnda uppsats är författad på Uddeholm den 1 november 1784 af *Carl Fredrik Geyer*. Den ansågs otvifvelaktigt vara af stort intresse, enär en annan författare (*Modeer*) skrifvit ett tillägg till den samma och bifogat ytterligare bilder. Då dessa tvänne uppsatser ej blott förträffligt belysa det ifrågavarande redskapets konstruktion och användning, utan äfven gifva en inblick uti det vid denna tid rådande betraktelsesättet hos smörberedningens idkare, kan ett utförligare referat vara på sin plats.

Den första artikeln inledes med en mycket noggrann beskrifning af själfva »Machinen». Den säges vara försedd med vef och utgöras af »ett tvebottnadt, litet kar» (Bild n:o 4 a). Kärnans flata sida har

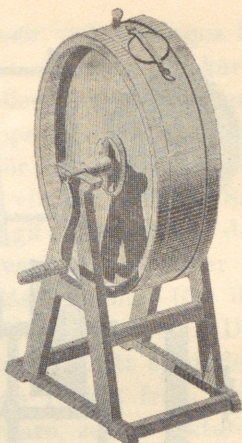


Bild n:o 3. En modern schweizisk slipstensformig svingkärna med »bockställning».

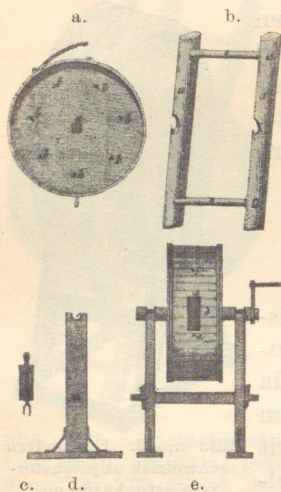


Bild n:o 4. Finsk slipstensformig svingkärna från 1784.

en diameter af $4 \frac{1}{2}$ kvarter (0.66 m). Axeln är gjord af trä och genomgår kärntunnan. Inne uti denna finnas 7 st. trekantiga »käppar» (Bild n:o 4 a), hvilka gå från den ena bottnen till den andra. Sprundet ses i bild n:o 4 a och e; sprundlockets form i bild 4 c. Tvänne svickhål äro anbringade »ett ofvan och ett under». Bild n:o 4 d och e visar konstruktionen hos »underredet, hvarå Machinen ligger». Angående denna af *Geyer* meddelade bild af underredet hos den af fru *Schönström* från Finland importerade, slipstensformiga svingkärnan uttalar *Modeer*, att »man brukar icke allestädes en så väl sammansatt ställning, hvarpå själfva kärnan röres», utan »nytjar en med mindre konst och besvär sammansatt ställning, nämligen en sådan, som bild n:o 4 b visar. Det är alldeles en sådan ställning, som allmogen betjänar sig af att vända sina slipstenar på. — — — Denna ställning är snart sammansatt, den uppreses snedt stående mot en vägg, då kärnan skall nytjas, och då kärningen är förbi, är den i ett ögonblick bortförd. Vill man gifva denna ställning mera styrka, gör man den något längre, än ritningen visar, och förbinder stockarne med ännu tvänne tvärsllåar, en ofvan och en nedan utanföre dem, som teckningen visar, och som rummet på tabellen hindrat att utmärka». Af hela denna *Modeers* utläggning framgår, att han afser just en sådan snedt mot en vägg placerad kärnställning, som här uti bild n:o 1 framställts såsom typisk för en gammaldags, schweizisk »*Lire*».

Såsom redan nämndt, gifves också en omständlig beskrifning af redskapets användning. Denna framställning afviker emellertid i hög grad från allt hvad mjölkhushållningens utöfvare i vår tid kunna tänka sig, hvarför följande utdrag bör ega ett visst intresse:

»Om söndagen intappades i kärnan af den nyss silade mjölken, äfvenledes måndag och tisdag och det 3 gånger hvarje dag¹⁾, men aftappades den sura mjölken efter hand, till 2 à 3 kannor (5,2 à 7,8 liter) i sänder, och åter tillslogs mjölk. Aftappningen skedde genom svickan i bottnen *n*, hvarigenom grädden flöt ofvan uppå, och intet förlorades. Som uti denna kärna sades gå 24 kannor (63 liter), så har man tillräckligt rum för den silade mjölken, och besparas en ansenlig hop mjölkbunkar, som borttaga rum och blifva otäta. Onsdagsmorgon

¹⁾ Detta tyder på att korna mjölkades tre gånger om dagen!

aftappades 3 kannor (7,8 liter) sur mjölk eller mer, och tillslogos 3 kannor (7,8 liter) söt, på det att hon skulle bättre skära sig vid kärningen. Man började klockan 8 och vefvade eller drog vinden en stund och lyfte på pinnen *r*, att vädret måtte slippa ut. Man efterser genom sprundet, om det skär sig eller ystar till smör. Ungefär 1 timme vindas, innan det ystar sig till smör, och å nyo vindas 1 timme. Så snart det ystar sig, bör pinnen litet lossas, som gifves tillkänna, då vädret börjar fräsa; hvarföre den litet lossas hvarje gång. Efter 2 timmars vindande blifver mera smör, och tillslås 2 kannor (5,2 liter) rent och kallt vatten¹⁾, hvaraf smöret bättre samlar sig. Då vindas ånyo en half timme, och sedan sankas; det är, att sprundet ej vetter utföre, utan står uppföre, och kärnan ruskas fram och tillbaka som en vagga 1/8 timme, i början hårdare, sedan saktare, att klimparna ej gå sönder. Har ej nog blifvit, så vefvas en liten stund till slut, och sist samlas smöret med en slef igenom sprundet, och mjölken utsläppes igenom svickan i botten. Hela kärningen kan pågå 2 1/2 till 3 timmars tid, och härvid observeras, att då får icke vara mera än 16 kannor (42 liter) mjölk, fast tunnan innehåller 24 (63 liter); ty ehuru det påslås, så aftappas efter hand den sura mjölken till folkets behof. Af 24 kannor mjölk, som blifvit påsilade, finnos 8 marker (3.4 kg) smör.»

Man intygar äfven, att smöret är »ganska godt», ehuru »en del tycka, att sommarsmöret ej blifvit nog gult, och mjölken ej så kraftig»; detta sistnämnda förhållande finner författaren helt naturligt, enär »den förlorat sin fetma». Han varnar äfven för att uppkoka mjölken, ty man får då »mycket, men ej välsmakande smör».

I hvarje gård bör det enligt förf. finnas tvänne dylika kärnor, så att den ena kan begagnas, medan den andra får »hvila sig och dragas ut». Beträffande sistnämnda förhållande gifvas noggranna föreskrifter, hvilka här *in extenso* meddelas: »Så snart man utkärnat, slås kallt vatten i kärnan 1 dygn och uttappas, och åter ånyo påslås kallt vatten, som utdrager den i laggarna kvarsittande, sura mjölken, och sist påslås varm enlag, näst före den nytjas. De, som äro plågade af fördomar, tvifla, att smöret kan blifva rent och välsmakande. Men jag har funnit bägge delarna, och vill man än mera vara försiktig, så kan hela kärnan torkas med linne samt rökas, innan hon brukas.»

Författaren (*Geyer*) slutar sin redogörelse med att framhålla, att den samma »torde gagna våra hederliga och hushållande fruntimmer, till hvilkas tjänst detta i synnerhet blifver af mig till Kongl. Patriotiska Sällskapet uppgifvet».

¹⁾ »Om sommaren tillslås kallt vatten, men om vintern ljunt».

Såsom anfördt har uti samma häfte af »Hushållnings Journalen», hvari den ofvan refererade beskrifningen ingått, en annan författare (*Modeer*) uttalat sig om detta kärningssätt. Härvid börjar han sin uppsats med följande, för tiden synnerligen kännetecknande reflexioner: »Ibland alla landtmannagöromål lär näppeligen något allmännare, besvärligare, långsammare och oftare förekommande göromål finnas än att kärna smör på det vanliga och af ålder brukliga sätt. Det är således undransvärdt, att man hittills hos oss så litet tänkt på att lätta en sådan förrättning. Herr Brukspatron *Geyer* måste alltså vinna flere landsmäns erkänsla för sin uppgift, och ofelbart blifver den af många antagen, i synnerhet om man vore underrättad, huruvida den är af flere brukad. Därpå kan man ock lämna många bevis.» Den beskrifna smörkärningsmetoden, hvilken tager 2 å 3 timmars tid i anspråk, ansågs alltså såsom en lättnad för den, som skall utföra kärningen, ett förhållande, som helt visst värkar öfverraskande på vår tids mejerister!

* * *

Af uppsatserna i »Hushållnings Journalen» framgår, att den slipstensformiga smörkärnan införts till »Värmelands Dal» i Sverige från Finland. Andra notiser om denna kärnforms förekomst i sistnämnda land under 1700-talet förefinnas veterligen icke, och lika litet har jag kunnat anträffa uppgifter om dylika kärnors existens i vårt land under det följande seklet. Ända till år 1907 var jag öfvertygad om att sådana icke numera förekommo hos oss, men då jag sistnämnda år deltog i järnvägskommitténs resor uti mellersta Finland och i södra Österbotten, öfverraskades jag af att inom sistnämnda landskap uti Vetil socken å alla de gårdar, som besöktes, påträffa just denna samma kärnform. Den uppträdde där uti synnerligen karaktäristiska exemplar, af hvilka ett flertal uti många detaljer påmint om den uti den nyssnämnda »Hushållnings Journalen» af brukspatron *Geyer* beskrifna typen. Landtdagsman *Juho Torppa*, som besitter ett hemman uti nyssanförda socken, försäkrade, att denna kärnform sedan gammalt är den uti Vetil socken allmänna. Genom hans benägna förmedling anskaffade jag år 1907 till Mustiala instituts agrikultur-etnografiska samlingar tvänne typiska exemplar, af hvilka här nedan fotografier meddelas (Bild n:o 5). Dessa kärnor, hvilkas tunnor hafva olika diameter, afvika tydligt från de i denna uppsats tidigare afbildade genom att de sakna de i beskrifningen från 1700-talet anförda »käpparna» inne i tunnan och i stället hafva ett mindre, med olika hål försedt insatsbräde, som gör gräddens piskning i kärnan

tillbörligen intensiv; detta bräde kan i och för rengöring tagas ut ur kärnan. Anordnandet af detta lösa insatsbräde är uppenbarligen en förbättring i jämförelse med de fasta »käpparna» och listerna i de äldre, schweiziska, slipstensformiga svingkärnorna. De lösa bräderna kunna ju lätt skuras och torkas och vid tvättningen befrias kärnans inre sålunda från hindrande föremål.

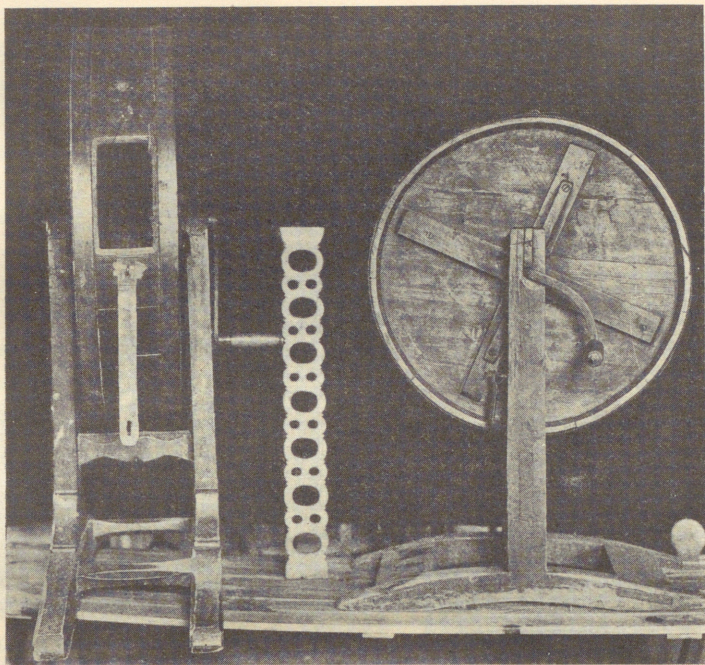


Bild n:o 5. Tvänne slipstensformiga svingkärnor från Vetil socken (Österbotten). Förvaras i samlingarna å Mustiala institut.

Den till vänster å bild. n:o 5 återgifna slipstensformiga svingkärnan har följande dimensioner: tunnans yttre diameter 0.76 m, inre diameter 0.71 m, yttre bredd 0.18 m, inre bredd 0.10 m; kärningsapparatens hela höjd 1.10 m; insatsbrädets längd 0.70 m och dess bredd 0.09 m. Den andra kärnans mått äro: tunnans yttre diameter 0.60 m, inre diameter 0.55 m, yttre bredd 0.22 m, inre bredd 0.15 m; hela höjden med ställning 0.90 m. Denna kärnas insatsbräde — ej å bilden synligt — har en längd af 0.53 m och en bredd af 0.14 m.

En tredje slipstensformig svingkärna har innevarande år erhållits till försöksanstaltens agrikultur-etnografiska samlingar, i det att till de samma genom mag. *T. Terhos* förmedling från bonden

K. Isotalo i Jursala by af Orimattila socken (Nyland) inköpts en vefkärna (*kampikirnu*), som framvisar en kärntunna (Bild. n:ris 6 och 7), hvilken uppenbarligen är att räkna till slipstenskärnornas typ. Måtten äro följande: tunnans yttre diameter 0.61 m, inre diameter 0.58 m, yttre bredd 0.21 m, inre bredd 0.18 m. Kärnan har tydligen ej på många år varit i bruk, och själfva vefven kunde ej anträffas, då kärnan skulle sändas till försöksanstalten. Kärnställ-

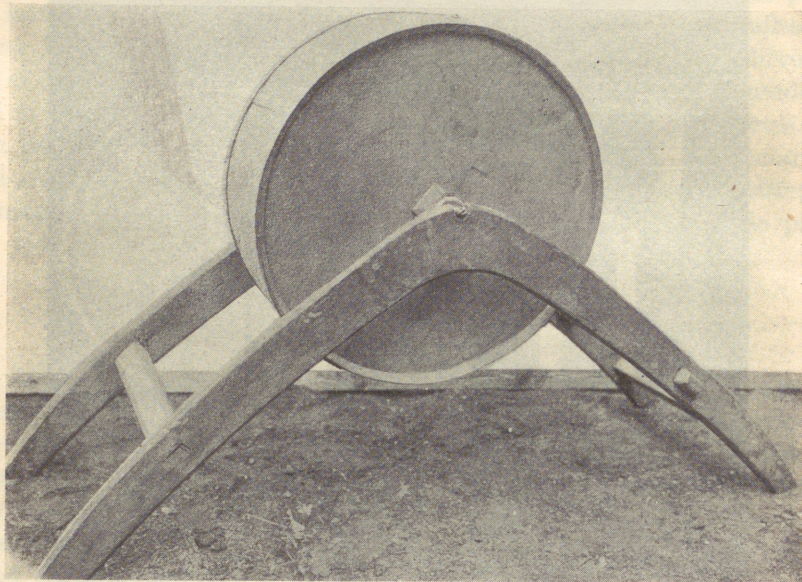


Bild n:o 6. Slipstensformig svingkärna från Orimattila socken (Nyland).
Förvaras i samlingarn å agrikultur-ekonomiska försöksanstalten.

ningen är hos den sistanförda kärnan rätt primitiv. Uppenbarligen är hela apparaten förfärdigad af någon landtsnickare för längre tid sedan.

Beträffande användningen af denna från Nyland härstammande slipstensformiga svingkärna har jag mig intet bekant, men hvad angår kärnorna från Vetil socken i Österbotten har mig meddelats, att kärningen med dem för närvarande försiggår på samma sätt som med öfriga i landet brukliga vef- eller tunn kärnor. Ingenstädes tillämpas mig veterligen den från 1700-talet beskrifna och ofvan relaterade metoden, som utmärker sig genom att mjölken uti kärnan får taga syra och afsätta grädde, som därpå kärnas uti samma slipstensformiga svingkärna. Uti Vetil socken, där denna kärnform som

nämndt allmänt förekommer, låter man — efter hvad för mig uppgifvits — mjölken surna och afsätta grädde i vanliga träbunkar. Grädden afskummas därpå strax före kärningen och införes i den slipstensformiga kärnan samt kärnas omedelbart.

* * *

Granska vi de i denna uppsats beskrifna formerna af den slipstensformiga svingkärnan och skärskåda dem med afseende å möjligheterna för att hålla dem rena och luktfria, så inse vi utan vidare sanningen af det omdöme, hvilket jag ställt såsom motto för denna lilla publikation, och hvilket *Martin Wilkens* uttalat i sitt ofvan citerade arbete. Det är otvifvelaktigt, att den ifrågavarande kärnans form försvårar upprätthållandet af tillbörlig renlighet. Eger kärntunnan stor diameter, är visserligen sprundöppningen så vid, att mejeristen kan ordentligt föra armen in i kärnan, men hos de mindre formerna är detta icke fallet, utan måste rengöringen där inskränkas till sköljningar med kallt eller varmt vatten, och en dylik behandling leder i de flesta fall icke till önskvärdt resultat. Hos de under 1700-talet använda

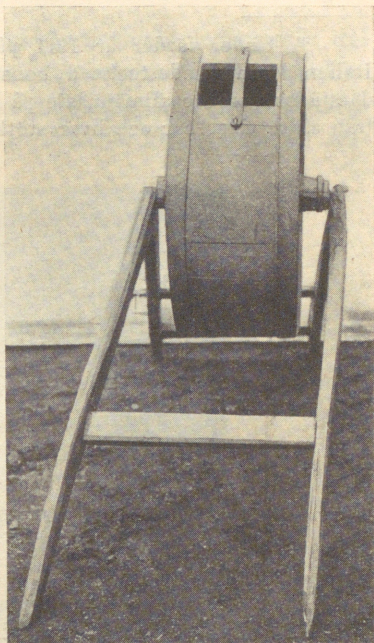


Bild n:o 7. Den föregående sedd framifrån.

slipstensformiga svingkärnorna — såväl de schweiziska som den till Sverige från Finland importerade — försvårades dessutom rengörandet genom de fasta tvärslåar, bräden ell. dyl., hvarmed redskapets inre var utrustadt. Från och med början af 1800-talet infördes emellertid i Schweiz slipstensformiga svingkärnor med lösa insatsbräden, hvilka kunna uttagas; härigenom blir tunnans inre lättare åtkomligt för mejeristen vid skurningsprocessen. Dock förekomma ju äfven hos denna modernare form inne i kärntunnan smärre trälistor, som äro afsedda att fasthålla insatsbrädet, och hvilka naturligtvis i sin mån hindra rengöringen. De ofvannämnda, hos oss i Vetil socken anträffade kärnorna erinra om denna förbättrade schweiziska typ.

Utgår man nu från den vid mejerihandteringen så betydelsefulla renlighetens synpunkt vid en jämförelse mellan de här skildrade slipstensformiga svingkärnorna och de vanliga stötkärnorna, så kan man ingalunda obetingadt gifva de förstnämnda företrädet. Det oaktadt hafva dessa svingkärnor i Schweiz och många andra länder ¹⁾ undanträngt stötkärnorna, och detta har också varit fallet i Vetil socken, där stötkärnorna tidigare varit mycket allmänna.

¹⁾ Under färder år 1911 på landsbygden i södra Frankrike och norra Italien kunde undertecknad konstatera, att de slipstensformiga svingkärnorna därstädes voro de allmännaste på landtgårdarna och ysterierna; dock kvarstodo från äldre tider här och hvar stötkärnor.

»Handkärl» och handdukar från Gränskarelen¹⁾.

Gränskarelen är i flere afseenden en synnerligen intresserik del af vårt land och erbjuder den besökande många originella öfverraskningar. Dessa äro ej sällan af rätt obehagligt slag, och den resandes tålmod sättes ofta på ganska starka prof särskildt genom de tal-



Bild n:o 8. Handkärl af näfver hos backstugusittaren Sampsä Vornanen i Tolvajärvi by af Korpiselkä socken.

rika försyndelserna mot renlighetens enklaste grundprinciper. Naturligtvis är detta framför allt fallet vid besök hos den fattigare delen af den karelska landtbefolkningen. Man blir då ofta fullkomligt bringad ur fattningen genom erfarenheter af ganska ovanligt slag, såsom t. ex. när man händelsevis konstaterar huru teglasen tvättas i de besynnerligaste kärl och torkas med hufvuddukarna, eller huru socker-

¹⁾ Nedanstående iakttagelser äro gjorda under en år 1913 företagen, agrikultur-etnografisk forskningsfärd uti Gränskarelen; förutom undertecknad deltog i färden fil. mag. A. Laiho och slöjdläraren Antero Vornanen. Fotografierna äro tagna af undertecknad i alla de fall, då ej annorlunda angifves. De uti samlingarna på försöksanstalten förvarade föremålen, hvilka omtalas i texten, äro inköpta under denna forskningsfärd.

bitarnas tudelning i vissa fall försiggår. Emellertid kan man stundom öfverraskas också genom i motsatt riktning gående iakttagelser, och är det en dylik, som jag här nedan vill anföra och genom några bilder söka tydliggöra.

Redan vid det första besöket i en gränskarelsk, af ortodox

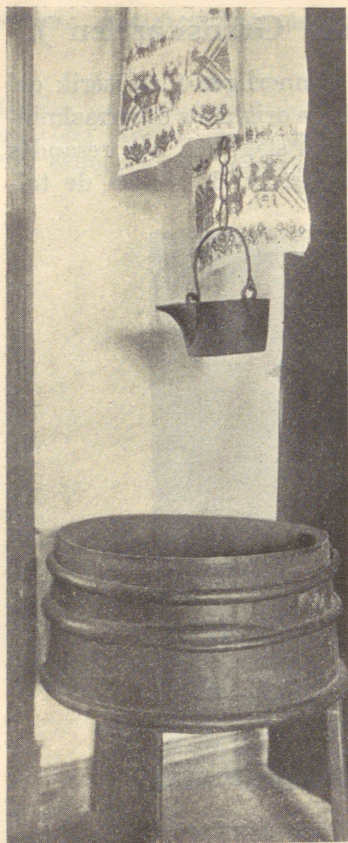


Bild n:o 9. »Handkär» från *Ivan Patronen*, Ägläjäarvi; det undre kärlet från *Ivan Mikkilä*, Kaunoselkä, Salmis. Förvaras i samlingarna å agrikulturoekonomiska försöksanstalten.

allmoge bebodd stuga — vare sig denna är ett rökpörte eller en vanlig ugnstuga — kan man icke underlåta att fästa sig vid att en tvättanordning finnes anbringad bredvid ingångsdörren. Den glada förvåningen öfver denna hygieniska inrättning blir så mycket större, då man märker, att den faktiskt är af betydelse i det praktiska lifvet. När gårdens innevånare komma ifrån utarbetet för att i stugan spisa en måltid, gå de strax vid inträdet till denna tvättställning, luta på »handkärlet», så att händerna mer eller mindre intensivt öfversköljas af vatten, och torka dem därefter på en i närheten hängande, ofta brokigt utsydd handduk; först efter denna ceremoni träda de från utarbetena kommande familjemedlemmarne fram till matbordet i stugan. Under sommaren är denna tvättanordning ofta placerad utanför boningshuset.

Se där i korthet anförd en förträfflig, i Gränskarelen gammal sed, som enligt mitt förmenande borde spridas till öfriga delar af vårt land, där den tills vidare är okänd bland allmogen på landsbygden! Det märkliga, i Gränskarelen vanliga förhållandet, att landtbruksarbetarne — såväl män som

kvinnor — regelbundet tvätta sina händer, förrän de sätta sig till matbordet, är uti mina ögon en så utomordentligt nyttig sak, att jag nästan skulle hafva lust att föreslå, att man till landets öfriga delar skulle utsända särskilda »apostlar», hvilka praktiskt och teoretiskt skulle agitera för utbredningen af denna hygieniska plägsed bland våra jordbruks- och industriarbetare.

För att i min mån bidra till denna nya »apostlagärning» vill jag här i ord och bild redogöra för huru saken i praxis realiserats i Gränskarelen under olika ekonomiska förhållanden. Först vill jag då rikta uppmärksamheten på att denna handtvagning — så vidt jag



Bild n:o 10. Användning af »handkärlet» uti en stuga i ryska Karelen;
fot. I. K. Inha.

kunnat observera — aldrig försiggår uti ett handfat eller dylikt kärl, utan ständigt *i rinnande vatten*. Huru fattig man än är, så anordnar man saken så, att man alltid får rent, obegagnadt vatten till förretningen, och detta är ingalunda en detalj utan betydelse. Smutsen och smittobakterierna öfverföras sålunda icke från den ena till den andra personen!

För att möjliggöra detta förfar t. ex. en fattig backstugusittare på följande enkla vis: Utanför stugan strax bredvid dörren hänges på ett snöre en näfverrifva, som hålles fylld med rent vatten. Å den å sida 13 befintliga bilden (N:o 8) är värdinnan just i färd med att hälla vatten i denna rifva; det är värdinnornas heliga plikt att draga försorg om att i »handkärlet» (*käsiastia*) alltid finnes lämpligt vatten. Då mannen kommer från arbetet på åkern eller värdinnan från ladugården, luta de i förbifarten svagt på näfverrifvan, så att

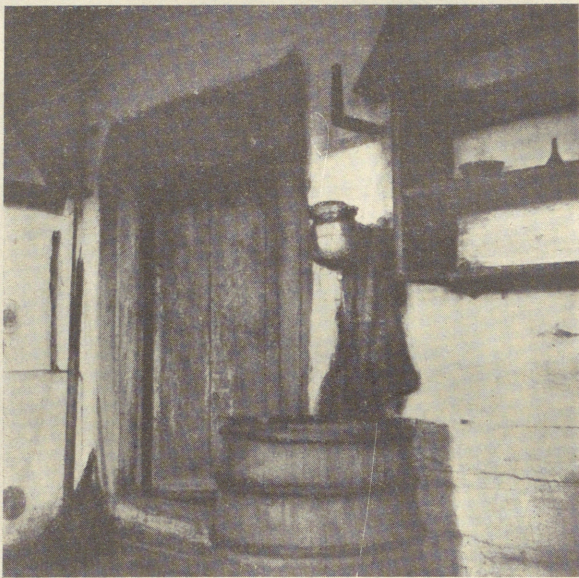


Bild n:o 11. »Handkärlet» hos bonden V. Kimajeff, Mantschinsaari; fot. A. Laiho.

vattnet rinner ned öfver händerna; i fall af behof och då tvål användes, kan sköljningen upprepas lätt och fort olika gånger.

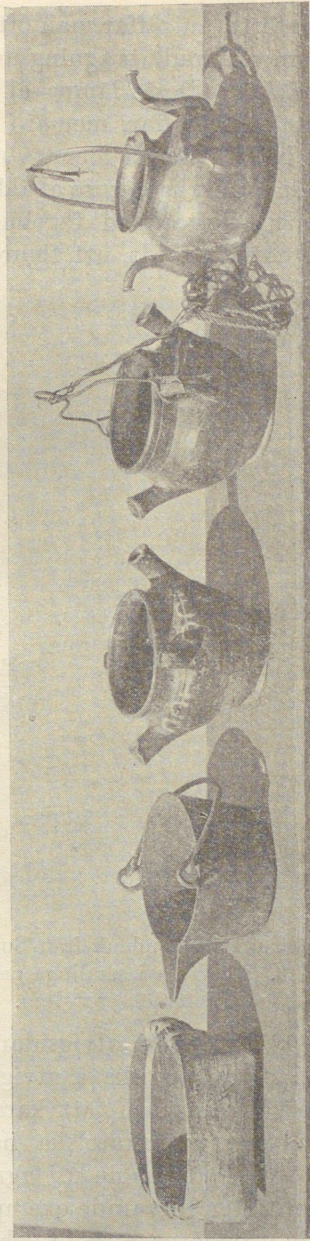
Uti andra bättre situerade gårdar är handtvagningsanordningen vanligast flyttad in i stugan, där man strax bredvid ingångsdörren har ett vattenfylldt »handkärlet» hängande och ett stycke därunder ett stort kärlet afsedt att emottaga sköljningsvattnet. Den å sida 14 förekommande bilden (N:o 9) visar oss en anordning, som är mycket allmän i Gränskarelen. »Handkärlet» är af gjutjärn och tillverkadt å S:t Anne bruk i Suojärvi socken; det undre kärlet (*loahkavia*) emottager sköljvattnet, som vid det öfre kärlets lutning först rinner ned öfver händerna.

Uti det år 1911 publicerade praktvärket »Kalevalan laulumailta» meddelar I. K. Inha sid. 57 en präktig fotografi, som han tagit uti

ryska Karelen, och som ger en mycket tydlig föreställning om användningen af ett »handkärll» (Bild n:o 10).

En annan anordning, som vi anträffat å relativt välstälda bondgårdar, ses af bild n:o 11. Kärlet, som innehåller rent vatten, är af messing, och vattenafloppet öppnas genom att man höjer på en messingsstång, som annars tillsluter det samma. Å en del ställen i Gränskarelen hafva vi anträffat tvättanordningar, där det undre kärlet är af bränd lera och hvilat på en jernställning.

För att underlätta en öfversikt af de olika slagen af »handkärll», meddelas här å en och samma bild (N:o 12) alla de former däraf, som förekomma uti de landtbruksetnografiska samlingarna å agrikultur-ekonomiska försöksanstalten; den form, som återgifves å bild 11, finnes icke uti samlingarna. Den enklaste formen består af näfver; de följande representera olika slag af material, nämligen: gjutjärn, bränd lera och messing. Det förstnämnda kärlet har intet särskildt vattenutlopp, medan kärlet af gjutjärn har ett sådant, och de öfriga äro försedda med tvänne dylika. I praxis äro alla dessa »handkärll» mycket lämpliga för sitt ändamål.



a. Näfverifva från Suistamo, längd 0,21 m, bredd 0,16 m, höjd 0,11 m; b. handkärll af gjutjärn, tillvärdadt å S:t Anne bruk i Suojärvi, från *Ivan Patronen*, Ägljärvi, Suojärvi, öfre diametern 0,18 m, bottendiametern 0,14 m, höjd 0,09 m; c. af bränd lera, från Ägljärvi, Suojärvi, öfre diametern 0,15 m, bottendiametern 0,11 m, höjd 0,14 m; d. af bränd lera, från Orusjärvi, Salmis, öfre diametern 0,14 m, bottendiametern 0,11 m, höjd 0,15 m; e. af messing, från *Feodor Stråkin* å Mantschinsaari, Salmis, öfre diameter 0,11 m, höjd 0,14 m. Förvaras i samlingarna å agrikultur-ekonomiska försöksanstalten.

Såsom redan anförts, anträffar man ofta i de gränskarelska stugorna bredvid de nu skildrade tvagningsanordningarna en eller två handdukar (*käsipaikka*). Dessa lämna ej sällan åtskilligt öfrigt att önska hvad renligheten beträffar, men äro i regeln på ett eller annat sätt utsirade, i det båda ändarna försetts med granna figurer i rödt. De handdukar, hvilka synbarligen voro af äldre datum, pryddes af egendomliga dekorationer — ofta med fågelmotiv —, utsydda med röd tråd, och var arbetet så utfördt, att figurerna presenterade sig all-

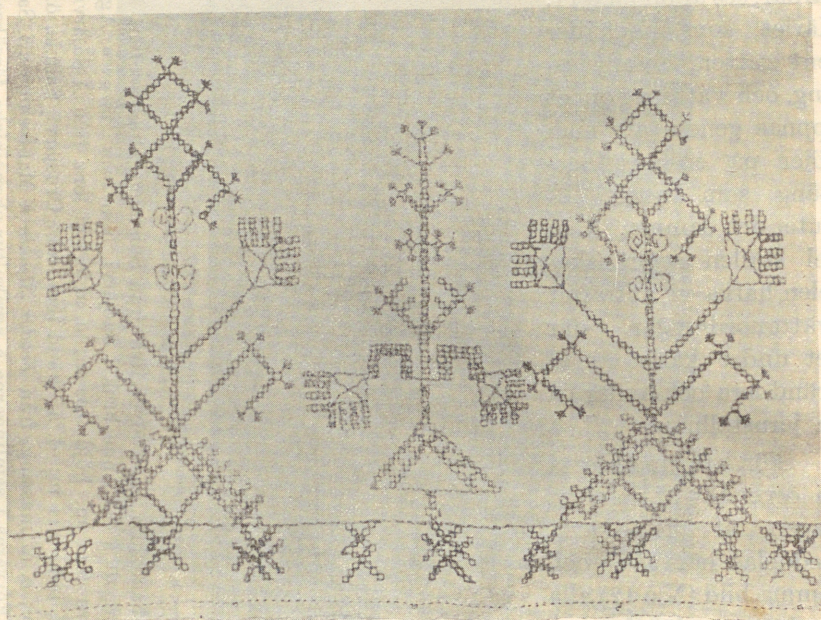


Bild n:o 13. Del af en utsydd handduk från Suistamo socken; längd 2,65 m, bredd 0,86 m. 1913. Förvaras i samlingarna å agritektur-ekonomiska försöksanstalten.

deles likadana på såväl rät- som afvigssidan. Andra handdukar föredde invädda, röda figurer, hvilka å afvigssidan voro af annat slag, men dock alltid regelbundna och rätt karaktäristiska.

Af det förra slaget gränskarelska handdukar afbilda vi här (Bild. n:ris 13—15) delar af trenne uti agritektur-etnografiska samlingarna å försöksanstalten förvarade exemplar, alla köpta i Suistamo socken. Särskildt de å bilderna n:ris 14 och 15 återgifna äro märkliga genom arbetets noggranna utförande samt motivernas egendomlighet och regelbundenhet. I trots af att dessa handdukar enligt uppgift varit utsatta för många tvätter och mycken användning, visa de vackert röda figurer. Af de nymodiga, väfda handdukarna framställa vi å bilderna n:ris 16 och 17 endast tvänne. Den från Lunkulansaari i

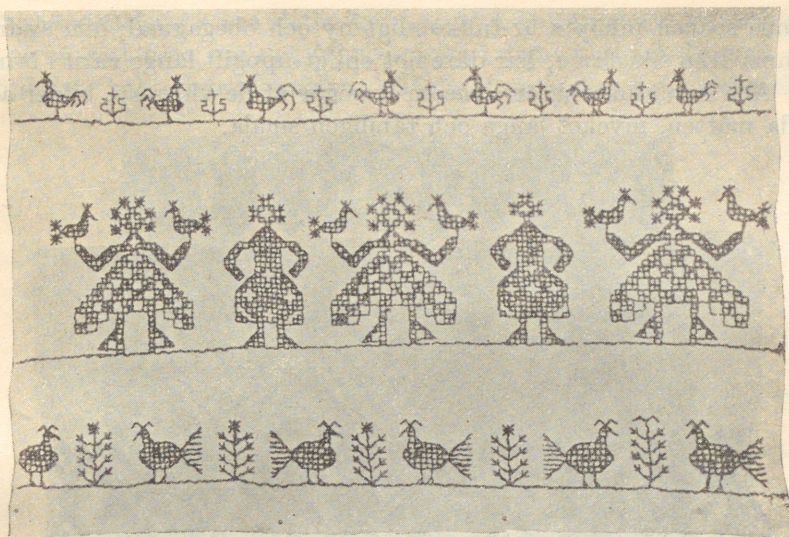


Bild n:o 14. Del af en utsydd handduk från Suistamo socken;
längd 2,18 m, bredd 0,32 m. Förvaras i samlingarna å
agrikultur-ekonomiska försöksanstalten.



Bild n:o 15. Del af en utsydd handduk från Suistamo socken;
längd 2,30 m, bredd 0,30 m. Förvaras i samlingarna å
agrikultur-ekonomiska försöksanstalten.

Salmis socken inköpta är fullkomligt ny och obegagnad; den andra, hemma från Suistamo, har däremot enligt uppgift länge varit i bruk.

Alla handdukarna äro, såsom framgår af de vid resp. bilder anförda måtten, mycket långa och tämligen smala.

* * *



Bild n:o 16. Del af en väfd handduk från Lunkulansaari i Salmis socken; längd 1,90 m, bredd 0,33 m. Förvaras å agrikultur-ekonomiska försöksanstalten.

Den ofvan skildrade, i Gränskarelen allmänt förekommande handtvagningen har uppenbarligen något sammanhang med religiösa bruk. »Handvattnet» anses vara heligt. Den allmänna seden är, att då vatten med en större så hämtas från brunnen eller källan, man icke får taga vatten från denna så till annat ändamål, förrän man

fylt »handkärlet»; också detta är ju en klok bestämmelse, ty man kan ju på så sätt vara bra nog säker om att i detta kärl erhålla rent och möjligast bakteriefritt vatten. Äfven framhålles i Gränskarelen,



Bild n:o 17. Del af en väfd handduk från Salmensilta, Suistamo socken; längd med spetsen 2,18 m. bredd 0,27 m. Förvaras å agrikultur-ekonomiska försöksanstalten.

att det är stor synd att spilla det heliga handvattnet eller att »spritsa» det från händerna ut på golvet; därtill är det alltför heligt. På ett mycket enkelt sätt har man sålunda fått inpräntadt uti folkets minne, att smutsigt sköljvatten ej får spridas omkring uti stugan.

Den nu omtalade handtvagningsleden har synbarligen en viktig, folkhygienisk uppgift i Gränskarelen, där snyggheten eljest måste anses vara i flere afseenden bristfällig. Och otvifvelaktigt vore det, såsom redan anförts, synnerligen önskvärdt, att denna plägsed skulle vinna allmänt insteg också i öfriga delar af Finland. Införandet af den samma uti vårt lands allmogestugor och herremannabostäder skulle helt visst vara af betydelse för den allmänna folkhälsan.

Förteckning öfver med statens agrikultur-etnografiska samlingar
å agrikultur-ekonomiska försöksanstalten införlifvade föremål¹⁾.

N:o 1. Under förra hälften af år 1915 insamlade:

- I. Från Pernå socken donerade:
1 st. roffrösåningsmaskin, 1 st. ältningsbord, 1 st. oxklafve, 1 st. hötjuga.
- II. Från Korpiselkä och Suistamo socknar inköpta:
1 st. stockbåt (*kuutti*), 1 st. hifningsträ, 1 st. kastskofvel, 1 st. dryfta,
2 st. herdelurar, 1 st. pärthållare (*tsilka*), 2 st. herdeskramlor.
- III. Från Uskela socken på en auktion inköpta:
2 st. kärnor, 1 st. mjölkningsstäfva, 2 st. smörbyttor, 3 st. smörskedar,
2 st. ostformar, 3 st. mjölkbunkar, 2 st. mjölkkärl, 1 st. gräddkärl, 1 st.
surmjölksslef, 1 st. surmjölksflaska, 2 st. mjölksilar af trä, 1 st. mjölksil
af järnbleck, 1 st. surmjölkskärl, 1 st. kastskofvel, 1 st. gödselsprid-
ningsgrepe, 2 st. stallslyktor.
- IV. Från Metsämäki, St Marie inköpta:
1 st. linbråka, 1 st. ristvält (defekt).
- V. Från Jursala by i Orimattila socken inköpta:
1 st. vefkärna, 1 st. grepe, 1 st. kastskofvel, 1 st. färsax, 1 st. reprissa,
1 st. gräfte, 2 par rankor.
- VI. Från Pörtom socken inköpta:
1 st. ostkråkla, 1 st. ostslef, 1 st. ostbunke, 1 st. »ostbryna», d. v. s. ett
bräde för brynande af »skrifthaldsost».
- VII. Från Kides socken donerad:
1 st. stötkärna.
- VIII. Från Nivala socken donerad:
1 st. bärkäpp för transport af hö.
- IX. Från Kuopio socken donerad:
1 st. halmskakningsstiecka, använd vid tröskning i ria.
- X. Från Sibbo socken inköpt:
1 st. ostform.
- XI. Från Vörå, Lillkyrö och Laihela socknar inköpta:
1 st. släde, 2 st. åkdon, 3 st. åkselar, 3 par rankor, 1 st. grepe.
- XII. Från Helsing socken inköpt:
1 st. betzman.
- XIII. Från Borgå socken inköpta:
1 st. potatiskupningsgräfte, 2 st. rep med bindkrokar af trä, 2 st. ost-
formar, 2 st. brädunderlag, på hvilka äggostarna torkas.

¹⁾ För att jordbrukarne skola kunna följa med samlingarnas utveckling
och sålunda erhålla större intresse för dem, påbörjas härmed en fortlöpande
förteckning öfver till dem donerade eller inköpta föremål.

Till statens agrikultur-etnografiska samlingar å agrikultur-ekonomiska försöksanstalten

(adress: Dickursby järnvägsstation)

emottagas tacksamt

äldre och yngre redskap och maskiner, använda vid jordbruket, trädgårdsskötseln, husdjursskötseln och mjölkhushållningen samt vid den inre och yttre hushållningen på landtegendomarna. Exemplar önskas från olika delar af landet. De föremål, som sändas, böra vara begagnade.

För närvarande äro följande föremål i särskild grad önskvärda till samlingarna:

1. Gamla holsteinska mjölkbunkar och Destinonska fat med eller utan skunningsapparat;
2. Gussanderska mjölkbunkar och kärnor; s. k. Stjernsvärds kärnor af järnbleck saknas!
3. Swartziska mjölkkärl, skunningskoppor m. m.;
4. Mjolktransportkärl af alla slag;
5. Mätglas för salt, för smör och ostfärg och för löpe (Gamla kvintglas och mätningmuggar äro synnerligen välkomna!) äfvensom trä-, glas- och tenntallrikar;
6. Mjolkbunkar och silar af näfver, trä, lergods, glas, järnbleck eller koppar (Trågformiga mjölkbunkar af trä (*maitokotteja*) äro särskildt eftersökta!); träsåar, byttor och stäfvor, begagnade vid hästarnas, kornas och kalffarnas utfodring.
7. Mjolkbord, hyllor och skåp: hyllor eller ställningar för trågformiga mjölkbunkar af trä saknas helt och hållet!
8. Surmjölksåar, tunnor, slevvar och flaskor af näfver eller trä, mjölkkningsstäfvor, dryckesstop af näfver, trä eller tenn;
9. Smörkärnor af näfver eller trä (Näfverkärnor önskas ifrigt till samlingarna! Stöt- och vefkärnor behövas af alla slag och från olika trakter af landet!), smörskedar, formar, askar, byttor och tunnor, smörpackningsstötter och klubbar;
10. Finska mjölkcentrifuger och separatorer såsom
 - a. Ainoseparator (*A. Kranks* konstruktion),
 - b. Alfa-Karhuseparator,
 - c. Äänekoskiseparator (särskildt eftersökt!),
 - d. Lacta- och Milkaseparatorer;

¹⁾ Stötkärnor af en urholkad stock äro synnerligen välkomna till samlingarna.

11. Äldre och yngre **utländska mjölkcentrifuger, separatorer, extraktorer och radiatorer**, såsom Lefeldts, de Lavals, Petersen et Nielsens, Burmeister & Wains, Perfekt-, Domo-, Globe-, Alexandra- och Balticseparatorerna, Johanssons extraktor och Salenius' radiator;
12. **Ältningsstråg, bord och maskiner** af äldre och yngre modeller, **ältnings-skedar, smörafkylningslådor**;
13. **Mjölkiprofningsapparater, fettbestämningsapparater, profkärnor** m. m. dyl. (Dessa saknas helt och hållet i samlingarna!);
14. **Ostformar** till bondostar, holsteinska, danska, schweizer- och edamerostar, samt **öfriga redskap vid ostberedningen**, såsom ystningssåar och -kittlar, ostbord och -bänkar, ostslefvar, ostbrytare, ostlyror m. m. dyl.;
15. **Svedjekrator** (Synnerligen eftersökta!), **ris- och kvistharfvar samt svedjebrandkrokar**;
16. **Tapp-, led- och trampharfvar och andra äldre och yngre former af trä- och järnharfvar** (björnharfvar, romboidalharfvar, klösharfvar, slätharfvar, rullharfvar, tallriksharfvar, spadharfvar);
17. **Gaffelplogar** (Såväl hand- som häst- och oxgaffelplogar önskas från landets olika delar; oxgaffelplogar saknas fullkomligt i samlingarna!); äfven **ristgaffelplogar** önskas!
18. **Krokar, årder** (Både hand-, häst- och oxkrokar och årder önskas ifrigt!), **sladdar, vältar, haraträn, mullkammor och skopor** o. dyl.;
19. **Trä- och järnplogar** (Ej blott hemgjorda plogar, utan också fabriksplogar af olika slag emottagas till samlingarna! Särskildt åstundas s. k. **Åkersplogar** med ståndarrist!); äfven andra **ristplogar** saknas! Äldre och yngre **hackningsredskap och maskiner**!
20. **Potatiskupningsredskap** (spadar, gräftar, årder, gaffelplogar, trä- och järnplogar), **skumplogar, alfluckrare**;
21. **Gödselgrepar, -klor och spridningsredskap** samt **stjälpningsbockar för gödsellast**;
22. **Såningsmaskiner och andra såningstillbehör** (såningsvackor, -lådor, -skoflar m. m.).
23. **Tröskningslagor** (Önskas från olika trakter äfven vanliga former!), **tröskningshäckar med -käppar, magasins- och rispadar, rikvastar, sädes-skyfflar** m. m.
24. **Dryftor, sädessäll, kastskoflar, näfverfläktor** (bläktor) och **kastmaskiner** af äldre och nyare slag;
25. **Krok- och rakskaftade liar** (Flere till och med vanliga former saknas ännu, och önskas de ifrigt till samlingarna!), **vassliar, skäror, bindkrokar för sädeskärfvar, bärvidjor och stänger** för såväl hö- som sädeskärfvar, **brynstenar, brynstickor med eller utan slida, hötjugor** med trä- eller järngrenar, **störar till kärffvarnas lyftande upp på sädesstacken**, m. m. dyl.;
26. **Slätter- och skördemaskiner** af äldre och yngre typer, **hästräfsor, hövändare**;
27. **Redskap för linets och hampans beredning** (bråkor, klyftor, skåktor, häklor, borstar, linsablar och -knifvar, linstolar m. m. dyl.); särskildt eftersökas **lutande, två- och trebenta linbråkor** (*häntiloukkuja*);
28. **Slädar, två- eller fyrhjuliga kärror** för åkning, transport af gödsel, hö, halm, ved eller timmer; **släpningsbåror, gödseltråg** m. m. dyl. önskas!

29. **Spadar** (flata eller rännformiga, med eller utan järnbett), **grepar** (Äfven vanliga former saknas ännu!), **potatisupptagningsspadar**, **grepar**, **räfsor och sklor**, **gräftar** (Åstundas från olika trakter i landet!), **flåhackor**, **pikhackor**, **gödselbillar** (Sökas ifrigt!), **isbillar**, **jordhackor och sklubbor**;
30. **Dikningsyxor och slar samt rotyxor**;
31. **Seldon**, **sedolkor**, **rankor** (enkla och utsirade!), **hindertyg**, **betsel**, **tömmar**, **sadlar** (af trä eller af läder), **tåskor för hästar** (*viskari*), **»lehtikenkä»**, **hästskor** af olika slag, **lokor** (Såväl utsirade som enkla saknas!), **böjningsanordningar för lokträn och slädmedar**;
32. **Löfknifvar**, **granrisyxor och kvistyxor**;
33. **Hackelsestötter**, **knifvar och bockar**;
34. **Handkvarnar**, **stampstötter** m. m. dyl.;
35. **Häst- och svinklofvar**, **trynjärn för svin**;
36. **Koskällor** (af trä eller metall), **fårskällor**, **bjällror**, **kurirklockor**, **karelska messingsklockor**, **herdelurar** (af trä eller näfver), **pipor och horn**, **träskällor och skramlor**, **karelska och andra piskor**, **koklafvar af vidjor eller järn** m. m. dyl.;
37. **Oxok** (Både horn-, nack-, pann- och bukok saknas i samlingarna!);
38. **Hugg-, kvist- och granrisyxor**, **bilor** från olika delar af landet;
39. **Dikesplogar** af äldre och yngre modeller (Saknas helt och hållet i samlingarna!);
40. **Stalls- och ladugårdslyktor** af olika slag;
41. **Mått** (gamla rymd- och längdmått eftersökas!), **vågar och vikter**;
42. **Näfverkontar**, **näfverskor och andra föremål af näfver**;
43. **Rep af näfver**, **vidjor**, **bast och hampa**;
44. **Föremål**, märkta med **»femhörningen»** eller andra **trollmärken**, äro mycket eftersökta!
45. **Modeller** af äldre och yngre landtbruksredskap och maskiner af alla slag;
46. **Seldon för renar**, **pulkkor** m. m. dyl.;
47. **Sädes-, mjölk- och andra bodar**, **ladugårdsbyggnader**, **häststall**, **svinhus**, **hölador**, **rior**, **badstugor** m. fl. byggnader saknas helt och hållet. Likaså **boningshus** såsom rökpörten, torfstugor, backstugor, torpbyggnader o. dyl.;
48. **Nödbröd**, **råmaterial för nödbröd**, **redskap** vid anskaffandet af detta råmaterial och vid bakningen af nödbrödet.

Öfverenskommelse om ersättning för resp. föremål och deras frakt sker genom korrespondens med ledaren för statens agrikultur-etnografiska samlingar å agrikultur-ekonomiska försöksanstalten

professor Gösta Grotenfelt,
adress: Dickursby.

Obs! Hvarje föremål, som sändes till samlingarna, måste nödvändigt vara märkt med namn, hemort och afsändarens namn och adress!

Obs! Obs! Fotografier af landtbruksredskap och -maskiner samt af dylika i arbete äfvensom af landtbruksbyggnader, odlingsföretag och andra landtmannarbeten emottagas med största tacksamhet till samlingarnas fotografialbum! Äfven teckningar, ritningar, odlings- och dräneringskartor emottagas mycket gärna!

Obs.! Obs.! Obs.! Slå icke sönder gamla landtbruksredskap och -maskiner, förrän brevväxling om dem egt rum med den ofvananförrda ledaren för de ifrågavarande agrikultur-etnografiska samlingarna.

Gamla ekonomibyggnader såsom sädes-, mjölk- och andra bodar, rior, stockladugårdar, häststall, svinhus, primitiva vind- och vattenkvarnar (skvaltor) och badstugor borde, innan de nedrifvas, fotograferas eller aftecknas, och fotografierna eller teckningarna jämte en enkel planritning med angifna mått sändas till försöksanstaltens agrikultur-etnografiska samlingar. Äfven emottagas dylika byggnader i sin helhet till sagda samlingar!

Obs.! Obs.! Obs.! Obs.! Ledarne för andra etnografiska samlingar i Finland uppmannas vänligast att i och för byte af dublettexemplar och fotografier korrespondera med den ofvanangifna ledaren för de etnografiska samlingarna å agrikultur-ekonomiska försöksanstalten (adr.: Dickursby). Samarbete mellan de olika samlingarnas ledare och icke konkurrens!

Band I

af

»Meddelanden från statens agrikultur-etnografiska samlingar å Mustiala institut samt å agrikultur-ekonomiska försöksanstalten»

innehåller:

Meddelande N:o 1: I Finland använda redskap för stallgödselns transport.

Meddelande N:o 2: Svedjekrattan, ett i Norden användt primitivt jordbearbetningsredskap.

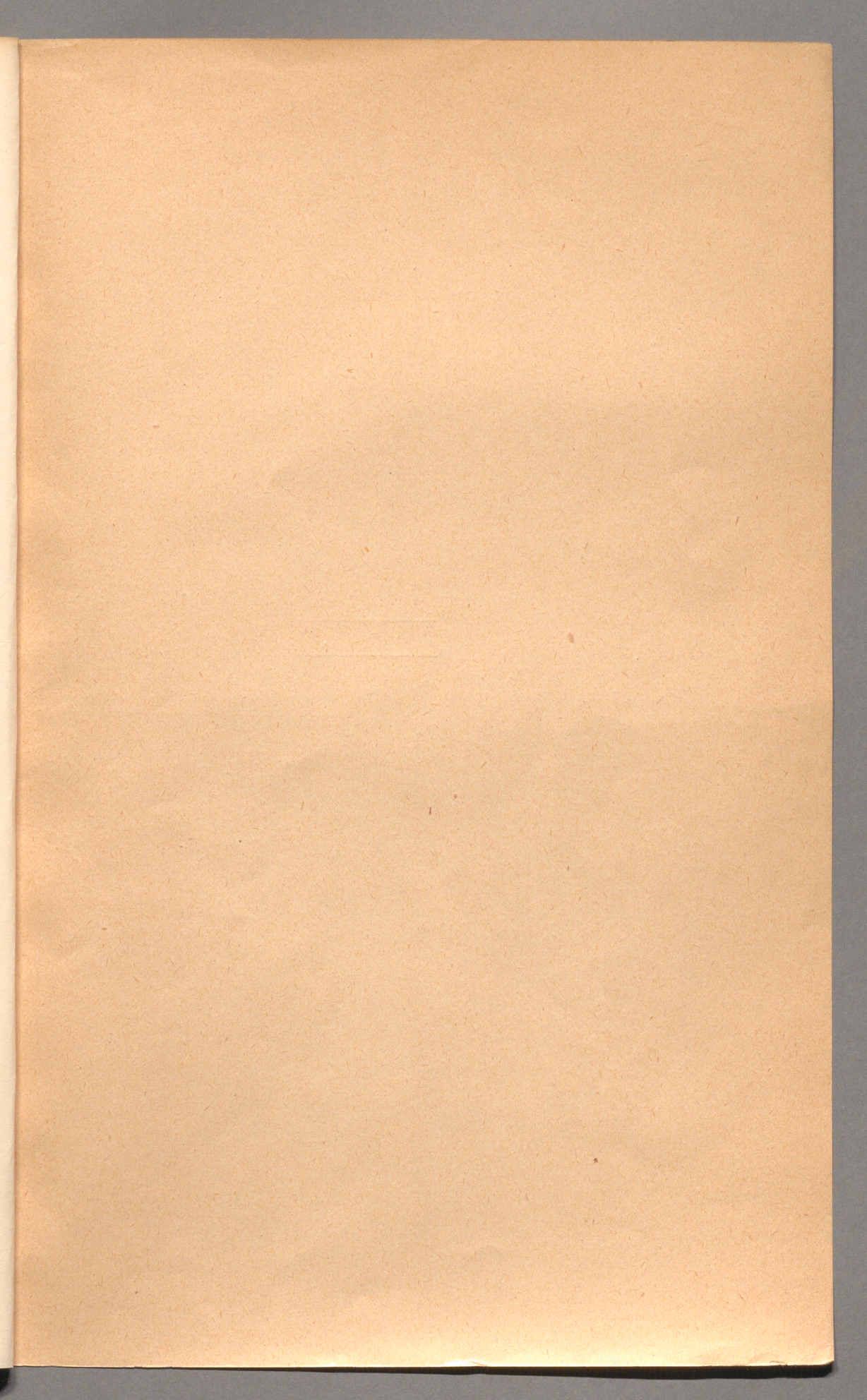
Meddelande N:o 3: Jordkolor och torfhus i Finland.

Meddelande N:o 4: Smärre agrikultur-etnografiska notiser, I.

1. Olika slag af stångkölna (*kota*).
2. »Grisen» å en vägg i Pernå kyrka.
3. Ett par handkvarnstenar i Vreta museet å Kimito.
4. Primitiva järnbeslag för hästhofven.
5. Svinklofvar i Finland.

Meddelande N:o 5: Feodor Pankkos gård i Nälkä-Uuksu by af Suistamo socken.

Band I, omfattande 95 trycksidor och 94 bilder, kostar i bokhandeln 1 mark.



Pris 75 p.